

Verksamhetsplan 2011



Länsstyrelsen
Gävleborg

Verksamhetsplan 2011



Länsstyrelsen
Gävleborg

Innehåll

Förord	3
Riktlinjer för verksamhetsplaneringen	4
Övergripande mål för 2011	5
Budget för 2011	7
Handläggningstider	10
Organisation	11

Förord

Under året är flera utredningar och förslag aktuella som kommer att innebära utmaningar för oss, i fråga om både administration, sakområden och länsindelning. Vi genomför därför en översyn av ledning och styrning av vår organisation för att möta dessa utmaningar.

Även detta år kommer vi att lägga fram besparingskrav för att få budgeten i balans. Det ställer stora krav på prioriteringar i verksamheten och det är därför viktigt att vi fortsätter att vara effektiva, öppna och flexibla. Det ökar våra möjligheter att på ett bra sätt möta framtida förändringar i verksamheten.

Länsstyrelsens övergripande uppdrag är även 2011 att skapa en hållbar utveckling i länet. Vi ska värna om människor och miljö och verka för att de nationella målen får genomslag, samtidigt som vi ska ta hänsyn till länets förhållanden och förutsättningar. Vi ska utveckla medborgarperspektivet, utöva tillsyn och arbeta för att Länsstyrelsen uppfattas som en bra och utvecklade arbetsplats. Det är också viktigt att vi arbetar tvärssektoriellt så att vår samlade kompetens används på ett bra sätt.

I Länsstyrelsens verksamhetsplan läggs övergripande mål och prioriteringar för 2011 fast. Under året ska vi bland annat delta i översynen av det regionala utvecklingsprogrammet, medverka i uppdraget med etablering av nyanlända flyktingar och skapa fler platser för ensamkommande barn. Nya klimat- och energimål ska fastställas och arbetet med den regionala landskapstrategin för Nedre Dalälven ska påbörjas.

Verksamhetsplanen utgör, tillsammans med regleringsbrevet, utgångspunkten för enheternas arbetsplaner där arbetsuppgifter, aktiviteter och prioriteringar konkretiseras. Genomförandet av verksamhetsplanen följs upp av ledningsgruppen och aktiviteterna i enheternas arbetsplaner följs upp på enhetsnivå.



Barbro Holmberg
landshövding

Riktlinjer för verksamhetsplanering

Vårt övergripande uppdrag

Vi ska bidra till en hållbar utveckling i länet och värna om människor och miljö genom att som statlig förvaltningsmyndighet verka för att de nationella målen får genomslag, samtidigt som hänsyn tas till länets förhållanden och förutsättningar.

Utgångspunkter

Länsstyrelsens ansvar och uppgifter regleras i den så kallade *länsstyrelseinstruktionen*. Dessutom sker en årlig styrning genom mål och uppdrag i regeringens *regleringsbrev*. Förutom de centrala styrdokumenterna ska verksamheten även utgå från det *regionala utvecklingsprogrammet*, övriga *regionala programdokument* som tagits fram samt interna *policys och riktlinjer*.

Som en del i statsförvaltningen ska vårt arbete utföras med utgångspunkt i de grundläggande värdena *demokrati, rättssäkerhet och effektivitet*. Vi ska fortsätta arbetet med utveckling i enlighet med begreppet *e-myndighet*. Vi ska även fortsätta att utveckla *arbetet över avdelnings- och enhetsgränserna* för att bättre tillvarata myndighetens samlade kompetens i arbetet för att gynna en hållbar utveckling i länet.

Utgångspunkterna för Länsstyrelsens arbete är helhetssyn, delaktighet, medborgarperspektiv och tvärasektoriellt arbete.

För 2011 är de övergripande målsättningarna för Länsstyrelsen att

- Ledning och styrning ska utvecklas
- Samverkansavtalet från 2004 ska revideras.

Verksamhetsförändringar

Länsstyrelsen har genomgått och kommer att genomgå verksamhetsförändringar. Flera verksamheter har redan överförts till andra myndigheter och ytterligare verksamheter kommer att överföras till andra myndigheter från 2012.

Samtidigt är det ekonomiska läget ansträngt och kommer att vara så under de närmaste åren. Målet är en ekonomi i balans vid utgången av 2013. Detta innebär att vi måste effektivisera och prioritera mycket noga vad vi ska göra och vad vi ska satsa på. Mötesformer ska utvärderas och nya arbetssätt ska prövas liksom ökat samarbete över avdelnings- och enhetsgränserna.

Övergripande mål för 2011

1. Länsstyrelsen – internt

- Ledning och styrning är utvecklad i december 2013
- Ekonomin är i balans i slutet av 2013
- Platina ska införas under året
 - 75 % av medarbetarna har genomgått utbildning i Platina under 2011
 - Arbets sättet effektiviseras genom implementering och nyttjande av handläggningssystemet Platina
- Samverkansavtalet är reviderat senast 31 oktober 2011

2. Regional tillväxt

- Länsstyrelsen har under 2011 verkat för att uppnå de i landsbygdsprogrammet uppsatta målen till 2013, i syfte att främja länets utveckling.
- Länsstyrelsen har under 2011 utökat samarbetet med kommunerna i syfte att stödja dem i att se vad som är möjligt när det gäller utveckling och byggande
- Länsstyrelsen har under 2011 aktivt deltagit i översynen av RUP i samverkan med Regionförbundet och i syfte att utveckla regional samverkan

3. Integration och utveckling

- I uppdraget med etablering av nyanlända flyktingar ha Länsstyrelsen under 2011 prioriterat arbete med genomförandet av reformen RB 82
- Länsstyrelsen har tillsammans med Migrationsverket under 2011 arbetat för att skapa fler platser för ensamkommande barn

4. Energi och klimat

- I juli 2011 har vi fastställt och arbetar efter de nya klimat- och energimålen för länet, RB 44

5. Miljömålsarbete

- Under 2011 har vi genomfört de åtgärder som vi ansvarar för enligt vårt regionala åtgärdsprogram, RB 51

6. Massförekomst av stickmyggor

- Under 2011 har arbetet med aktiviteterna i planen för den regionala landskapsstrategin för Nedre Dalälven startat, RB 71
 - Detta uppdrag kan starta under förutsättning att finansieringen kan lösas i särskild ordning

7. Vattenmyndighetens åtgärdsprogram 2009-2015

- Under 2011 har vi upprättat en plan för åtgärdsarbetet enligt åtgärd 30 i Vattenmyndighetens beslut om åtgärdsprogram 2009- 2015 så att genomförande av övriga åtgärder kan påbörjas senast 2012

Budget för förvaltningsanslaget 2011

(samtliga summor i tusentals kronor)

Planeringsramarna för 2011 har utgått från budgetramarna för 2010 med vissa justeringar. Utifrån rådande kostnadsnivå krävs besparingar för att klara en budget i balans. Detta innebär att planeringsarbetet har haft fokus på effektiviseringsmöjligheter och prioriteringar. Vi behöver också se över möjligheterna till alternativa finansieringar. Även när det gäller investeringar och utgifter inom de länsstyrelsegemensamma kostnaderna måste restriktioner och åtstramningar gälla.

Arbetet med budgeten för 2011 har så långt det är möjligt gjorts samtidigt med verksamhetsplaneringen för att säkerställa att resurser och verksamhet går hand i hand. För 2011 är det ekonomiska läget ansträngt vilket inne bär att vi måste iakta en stor återhållsamhet

AVDELNINGSBUDGET			
<i>Avdelning</i>	<i>Kostnader</i>	<i>Intäkter</i>	<i>Netto</i>
	<i>Tkr</i>	<i>tkr</i>	<i>tkr</i>
Länsledning, strateger	3 862	40	3 822
Avd för miljö och natur	19 412	83	19 329
Avd för samhälle	31 435	4 338	27 097
Kansli	17 752	309	17 443
Gemensamt	1 422	940	482
Summa:	73 883	5 710	68 173

REGIONFÖRBUNDET, INFORMATION MM	
	<i>tkr</i>
Insynsrådet	30
Regionförbundet Gävleborg	2 500
Ledningsplats, reservkraft	135
Information	100
Miljögruppen	25
Facklig ordförande	168
Organisationsutveckling	200
Diverse	75
Summa	3 233

GEMENSAMMA KOSTNADER		<i>tkr</i>
Kompetensutveckling		100
Rekrytering		50
Repro		360
Biblioteket		30
Kontors- och datamateriel		150
Arkiv		50
Förbrukningsinventarier		20
Kungörelser		70
Företagshälsovård		450
Personalvård LKIF		120
Personalvård övrigt		70
Larmtjänst		170
Post		550
Tele		360
Lokalvård		780
Avskrivningar och räntekostnader		570
Hyror		9 364
Övr kostnader fastigheten		175
Försäkringar		26
Samordnad administrativ verksamhet		1 379
Revisionskostnader		500
Cafeteria		340
Diverse		269
Summa		15 953

IT-KOSTNADER		<i>tkr</i>
Avskrivningar och räntekostnader		135
Diverse IT-kostnader		361
GIS		150
LST-IT Tilläggstjänster		500
LST-IT Grundtjänst		8 000
Summa		9 146

GEMENSAMMA INTÄKTER		<i>tkr</i>
Ränteintäkter räntekonto		50
Lönegaranti		310
Ersättning för OH-kostnader		7 008
Summa		7 368

SAMMANSTÄLLNING

Intäkter	<i>tkr</i>
Ramanslag	90 703
Enheternas intäkter	5 710
Ränteintäkter räntekonto	50
Lönegaranti	310
Ersättning OH-kostnader	7 008
Summa intäkter	103 781
Kostnader	
Enheterna	73 883
Regionförbundet, information m m	3 233
Gemensamma kostnader	15 953
IT	9 146
Summa kostnader	102 215
ÅRETS RESULTAT	1 566
Ingående överföringsbelopp	- 4 523
Budgeterat underskott	- 2 957

INVESTERINGAR I ANLÄGGNINGSTILLGÅNGAR

	<i>tkr</i>
Möbler	200
Tjänstebilar	950
Skoter	120
Diverse	250
Summa	1 520

LÅN I RIKSGÄLDSKONTORET AVS ANLÄGGNINGSTILLGÅNGAR

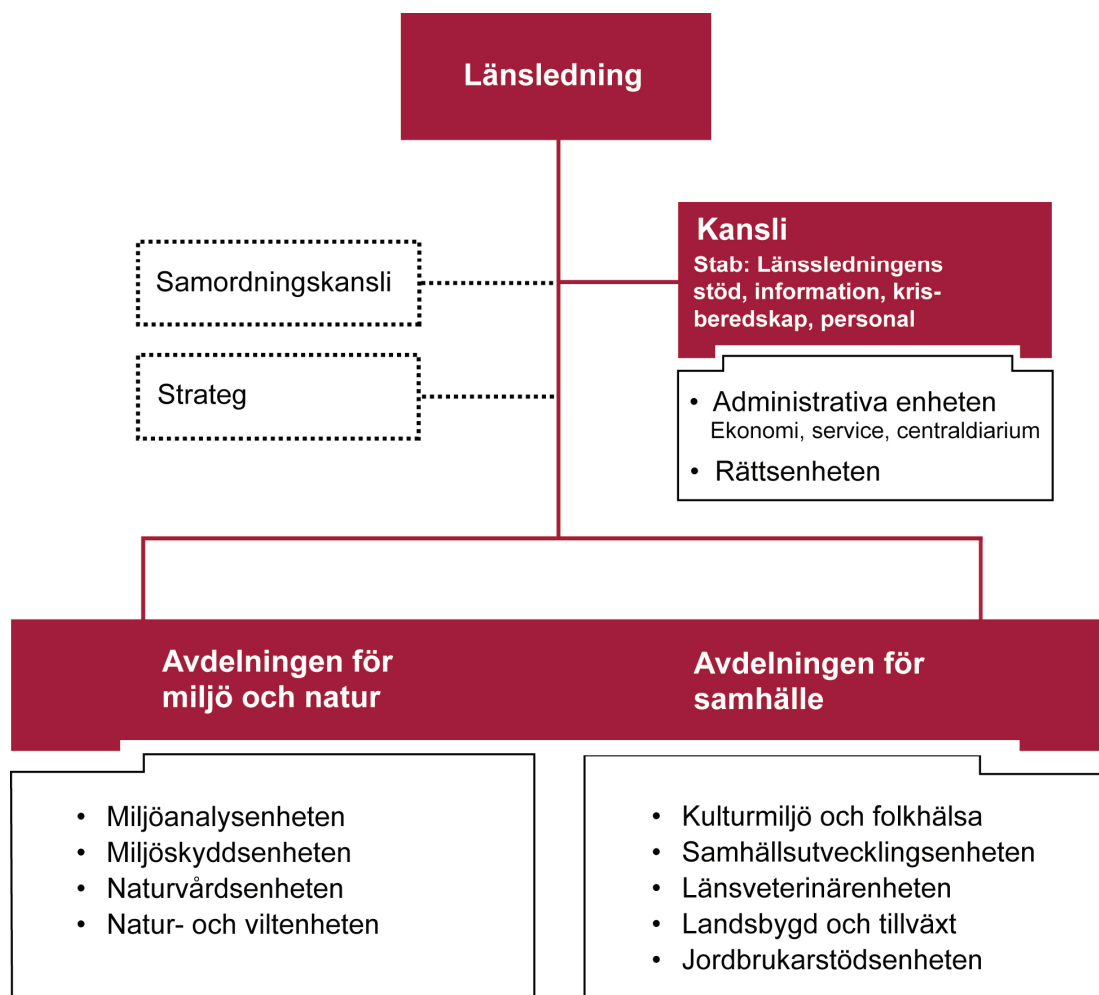
	<i>Ingående skuld</i>	<i>Nyupplåning</i>	<i>Amorteringar</i>	<i>Utgående skuld</i>	<i>Låneram</i>
	<i>tkr</i>	<i>tkr</i>	<i>tkr</i>	<i>tkr</i>	<i>tkr</i>
2009	10 223	1 623	- 3 821	8 025	11 000
2010	8 025	680	- 3 346	5 356	10 500
2011	5 356	1 520	- 2 400	4 476	7 000

Handläggningstider

Länsstyrelsens målsättningar för följande ärendegrupper

VÄS	Ärendegrupp	Ärendeslag	Mål, dagar (median)
202	Medborgarskap	Alla	15
204	Begravningsfrågor	Ansökan om att sprida aska	30
206	Stiftelser	Alla	-
"	"	Ändringsanmälan	-
"	"	Nyregistrering	-
211	Allmän kameraövervakning	Anmälan	30
"	"	Ansökan	90
212	Bevakningsföretag, m.m.	Anmälan	1
"	"	Ansökan om godkännande av personal hos auktoriserat bevakningsföretag	10
218	Jakt och viltvård	Tillstånd för skyddsjakt	5
282	Djurskydd	Förprovning av djurstall	60
"	"	§16 (Tillståndsplikt för yrkesmässig djurhållning av sällskapsdjur)	60
402	Detaljplan, områdesbest, fastighetsplan	Prövning av antagen plan detaljplaner m.m	20
403	Överklagande av kommuns beslut enligt plan- och bygglagen	Överklagande av beslut om detaljplaner	90
"	"	Överklagande av beslut om lovärenden samt förhandsbesked	120
431	Fornminnen	Avverkningsärenden	30
505	Överklagande av kommuns beslut enligt miljöbalken m.fl. författningar	Alla	120
521	Tillstånd och dispenser avseende naturskydd	Strandskyddsdispenser	42
525	Samråd enl. 12 kap. 6§ miljöbalken	Alla	42
551	Prövning av miljöfarlig verksamhet enligt 9 kap. MB	Samråd o beslut om betydande miljöpåverkan	60
"	"	Prövning vid miljöprövningsdelegationen	60-200
555	Tillsyn av miljöfarlig verksamhet	Anmälningsärenden	55
"	"	Miljörapporter	60
562	Prövning av avfall och producentansvar	Alla	15
602	Stöd t landsbygdsutveckling exkl. kompetensutveckling	Ansökan om företagsstöd landsbygdsutveckling	90
"	"	Utbetalning av företagsstöd landsbygdsutveckling	40
"	"	Ansökan om projektstöd exkl. miljöinvesteringar	90
"	"	Utbetalning av projektstöd exkl. miljöinvesteringar	40

Organisation





Länsstyrelsen
Gävleborg

Besöksadress: Borgmästarplan, 801 70 Gävle **Telefon:** 026-17 10 00

Webbadress: www.lansstyrelsen.se/gavleborg