

Landsbygds Nytt

Nr 3 – 2015 Årgång 14

Länsstyrelsen Gävleborg och Länsstyrelsen Dalarna



UR INNEHÅLLET:

JORDBRUKARSTÖD:

- Utbetalningsplan för 2015
- Nötkreatursstödet

LANDSBYGDSUTVECKLING:

- Nu går det att söka stöd från nya landsbygdsprogrammet
- Lokal mat ger dig mer
- Trägårdsgårdar som komplement

MILJÖ:

- Stöd till våtmarker går att söka igen
- Kompetensutvecklingsprojekt
- Klimatklivet

Den 22 september, bjöd Dalarnas nya landshövding Ylva Thörn in till en dialog och informationsträff kring den ansträngda situation som många lantbruksföretag upplever. Syftet var att informera om utbetalningsplanen för jordbrukarstöden, diskutera hur det påverkar företagen samt vad som kan göras för att motverka effekten av sena utbetalningar. Förutom lantbrukare var även LRF och banker med på träffen.

Landshövdingen lyfte upp lantbrukarnäringens stora betydelse för landsbygden. Hon planerar olika besök i länet och där ingår att träffa lantbrukare och LRF.

AnnMarie Fagerberg på jordbrukarstödsfunktionen gick igenom den aktuella utbetalningsplanen (se Jordbruksverkets hemsida och sista sidan i denna tidning). EU har gjort vissa lättnader så att en större andel av stöden kan delutbeta-

las, men det hjälper inte då datasystemen för handläggning och utbetalning inte är klara. En effekt är att Länsstyrelsen inte kan beräkna avdrag efter kontroll. Kontrollföretag med större avvikelser får därför inte ut stöden förrän i februari.

Efter informationen blev det tid för frågor. En av dem handlade om ifall bankerna kan tänka sig att ta in skulder vid sista utbetalningstillfället i stället för det första, vilket skulle kunna underlätta. Svaret blev att man som företagare får ta kontakt med sin bank för en bedömning i det enskilda fallet.

En annan fråga var vad som händer om det blir ytterligare ändringar av tidsplanen så att gårdsstödet inte kommer före årsskiftet. Får man som lantbrukare veta det i tid så man hinner kontakta banken? Vi på Länsstyrelsen kommer att ställa frågan vidare till Jordbruksverket, men

rekommenderade även alla att själva följa Jordbruksverkets nyhetsbrev. Då får man senaste information om tidsplaner och annat som rör stöden.

Martin Moreaus, LRF i Dalarna, menade att det är på kostnadssidan (regler, avgifter och liknande) som vi kan påverka. Men det är en svår process och frågan är svår för politikerna att ta till sig. Det är också viktigt att fortsätta lyfta Dalarna som ett matlän. Marknadsvärdet av det är stort.

Sammanfattningsvis var det en givande kväll. Inte minst för att så många olika viktiga aktörer fick möjlighet att utbyta information, tillsammans värdera läget och dessutom arbeta upp ett kontaktnät som kan vara avgörande inför framtida utmaningar.

Mikael Selander, 010-225 03 88
mikael.selander@lansstyrelsen.se

Nötkreatursstödet ett nytt stöd från 2015

Syftet med nötkreatursstödet är att stödja kött- och mjölkproduktionen som har haft en negativ utveckling länge. Kött- och mjölkproduktion har stor betydelse i landsbygden, för landsbygdens tillväxt och det öppna landskapet.

Stödet betalas ut för alla nötkreatur, både hon- och hankön, som är över ett år under beräkningsperioden. Du får ersättning för varje dag som djuret finns på din produktionsplats. Stödbeloppet är ca 85 euro för varje djur om djuret finns på plats under hela beräkningsperioden som är mellan 1 januari 2015 och 31 juli 2015. För 2016 blir beräkningsperioden 1 augusti 2015 till 31 juli 2016.

Du söker nötkreatursstödet i SAM-Internet genom att anmäla ditt produktionsplatsnummer. Du behöver inte anmäla mark för att söka nötkreatursstödet. Uppgifterna om djurantalet som är berättigade till stöd hämtas från Jordbruksverkets centrala nötkreatursregister, CDB.

För att få stödet utan avdrag är det viktigt att djuren är rätt märkta. Du ska även

anmäla alla händelser för djuren inom 7 dagar till jordbruksverkets centrala register. Djuren ska dessutom vara rätt journalförda i stalljournalen.

Jordbruksverket planerar utbetalning av nötkreatursstödet i mitten och i slutet av december 2015.

Har du inga djur kvar på din produktionsplats så är det **viktigt** att du tar bort produktionsplatsen från SAM-Internet och anmäler till Jordbruksverket att djurhållningen har upphört på produktionsplatsen. Har du produktionsplatsnummer i SAM-Internet så söker du per automatik nötkreatursstödet. Använd blanketten "Anmälan-djurhållning" som kan hämtas från Jordbruksverkets webbplats.

Mer information om nötkreatursstödet villkor, djurmärkning, journalför-

ring, registrering och en detaljerad utbetalningsplan finns på Jordbruksverkets webbplats www.jordbruksverket.se.

Gisela Kayal
Gisela.kayal@lansstyrelsen.se
010-225 02 48

Pernilla Månsson
pernilla.mansson@lansstyrelsen.se
010-225 14 44



LÄNSSTYRELSEN
DALARNAS LÄN



Länsstyrelsen
Gävleborg

Redaktion: Ann Marie Fagerberg, Berit Löfgren, Sten-Rune Lundin, Jenny Larsson, Märta Ohlsson, Kristin Larsson
Ansvarig utgivare: Mats Hindström
Layout: DietmarDesign, Gävle
Tryck: Danagårds LiTHO AB. Upplaga: 5 500 ex.
Adressändringar och prenumerationer:
Kontakta Gisela Kayal 010-225 02 48, gisela.kayal@lansstyrelsen.se



Europeiska jordbruksfonden för
landsbygdsutveckling; Europa
investerar i landsbygdsområden



Christina och Ingemar Hägglund, mångsysslare i Hamrångefjärden



Ingemar Hägglund och Mats Selin resonerar om fördelarna med trädgårdsgårdar

Gårdsgårdsbygge som komplement till mjölkproduktion

Det passar kanske inte alla mjölkbönder att ha kompletterande sysselsättning men det passar Christina och Ingemar Hägglund. Sedan 1991 har Ingemar satt upp traditionella trädgårdsgårdar på olika fastigheter främst i Gävleborgs län men även i Stockholm och Vemdalen.

Christina och Ingemar startade som mjölkproducenter redan 1980. När Gefleortens Mejeri började köpa in KRAV-godkänt mjölkkråvara så funderade de några år och 1999 lades djurproduktionen om till ekologiskt. Växtodlingen var redan omlagd men inte certifierad. Idag finns det 24 mjölkkor på gården. Tjurkalvarna kastreras och föds upp som stutar, kvigorna sparas för rekrytering. Med tanke på hur mjölkpriserna ser ut är det klokt att ha någon kompletterande verksamhet.

-Vi tar ett år i taget, säger Christina.

Arbetsintensiv verksamhet

Ingemar räknar med att det tar tre dagar att sätta upp 100 meter trädgårdsgård. Sanningen är att det tar dubbelt så lång tid. Materialet till gårdsgården tas från den egna skogen och från andra skogsägare som gör underröjningar. Allt material ska sedan kvistas, samlas in och köras hem. På gården finns en maskin för randbarkning och alla stolparna ska spetsas i

en tiomannare. Totalt sett blir det många gånger varje slana och stolpe flyttas runt i olika moment.

Hållbart stängsel

En del av tallstolparna barkas helt rena för att skickas för impregnering. Det är olika hur många sådana stolpar som används, från en på vart fjärde stolpar till en på vartannat. Detta ökar trädgårdsgårdens hållfasthet. Det är faktiskt på sandjordar som stolpar ruttnar efter kortast tid. Det är den porösa jorden som gör att syret kommer åt träet och startar processen tidigare än i täta lerjordar. På lerjordar kan en gårdsgård stå i 20 år.

Pris mer meter

Det är, så klart, lite olika hur mycket en trädgårdsgård kostar att sätta upp. Det handlar om markförhållanden, täthet, körsträckor och liknande. För närvarande ligger priset kring 370 kr per meter inklusive moms om en anlitar Ingemar för arbete och material.

FAKTA:

I Dalarna användes 23 miljoner kr från förra landsbygdsprogrammet till återuppbyggnad av närmare 9 mil trädgårdsgårdar i odlingslandskapet. Ungefär 80 % av gårdsgårdarna byggdes i fåbodmiljöer, både sådana med aktiv djurhållning och sådana där djurhållningen har upphört men fåbodkaraktären finns kvar. I Gävleborgs län är motsvarande siffror något blygsammare med 17,5 km trädgårdsgård motsvarande omkring 4,7 miljoner kr. Ersättningen fanns bara under perioden 2008-2013 och finns inte med i det nya landsbygdsprogrammet.

Om du är intresserad av att återuppföra en trädgårdsgård på din fastighet finns fortfarande möjlighet att söka stöd för natur- och kulturmiljövårdsåtgärder i skogen (NOKÅS) genom Skogsstyrelsen. En godkänd ansökan kan ge maximalt 70 % av kostnaderna. Läs på Skogsstyrelsens webbplats www.skogsstyrelsen.se/nokas eller tala med en skogskonsulent om du vill veta mer om stödet.

Värdefullt hantverkskunnande

Ingemars trädgårdsgårdar innehåller alla traditionella moment med senvuxna granstöror och granvidjor. Det är mycket värdefullt att det finns hantverkare som på ett så förtjänstfullt sätt för traditionen vidare.

Text: Berit Löfgren
Foto: Erik Holmestig

Nu går det att söka stöd från nya landsbygdsprogrammet

Från och med den 27 augusti går det att göra ansökningar gällande miljöinvesteringar, företagsstöd och projektstöd i landsbygdsprogrammet. För det flesta stöd fyller man endast i namn och kort om vad man ska göra. Ansökningarna kommer sedan att behöva kompletteras för att de ska vara fullständiga. Kompletteringar kan troligtvis göras under den senare delen av oktober.



Foto: Jens Montelius Risberg

Det gäller dock inte investeringsstöd för om-ny- och tillbyggnader inom jordbruk för ökad konkurrenskraft, miljöinvesteringar och stöd till bredband där det går att göra en fullständig ansökan. Inom kompetensutveckling och rådgivning kommer upphandling att ske av Länsstyrelsen och i vissa fall kommer det att göras utlysningar. Information om upphandlingsarbetet och utlysningar finns på Länsstyrelsen hemsida.

Besök Jordbruksverkets hemsida www.jordbruksverket.se för att se vilka stöd som kan vara intressanta för dig!

Länsstyrelsen prioriterar bland ansökningarna
Länsstyrelsen kommer att bedöma ansökningarna efter vad som är prioriterat för att nå målen med landsbygdsprogrammet och målen för länets utveckling. Det är endast de högst prioriterade ansökningarna som får stöd. Vilka prioriteringar som finns i Dalarna respektive Gävleborg kommer du att kunna läsa om i länens handlingsplaner som publiceras på respektive läns hemsida när de är beslutade i oktober 2015.

Beslutsomgångar Dalarna

Ansökningar som har kommit in inom en viss tidsperiod kommer att ställas i konkurrens till varandra. I de allra flesta stöden kommer vi att ha tre beslutsomgångar per år. Särskilda beslutsomgångar tillämpas i stöd till bredband. I stöd till rovdjursstängsel och stöd till kommersiell service kommer inte beslutsomgångar användas utan där fattas beslut löpande.

DALARNA

Beslutsomgångar för de flesta stöd:

- Beslutsomgång 1 – sista ansökningsdag den 31 januari (ansökningsperiod 1 oktober – 31 januari)
- Beslutsomgång 2 – sista ansökningsdag den 30 april (ansökningsperiod 1 februari – 30 april)
- Beslutsomgång 3 – sista ansökningsdag den 30 september (ansökningsperiod 1 maj – 30 september)

Under 2015 slås omgång 3 ihop med omgång 1 2016, d.v.s. sista ansökningsdag för ansökningar inkomna fr.o.m. den 27 augusti är den 31 januari 2016.

DALARNA

Beslutsomgångar stöd till bredband:

- Beslutsomgång 1 – sista ansökningsdag 28 februari (29:e vid skottår). (ansökningsperiod 1 november – 28 februari)
- Beslutsomgång 2 – sista ansökningsdag 31 maj. (ansökningsperiod 1 mars – 31 maj)
- Beslutsomgång 3 – sista ansökningsdag 31 oktober. (ansökningsperiod 1 juni – 31 oktober)

Beslutsomgångar Gävleborg

Gävleborgs län kommer att ha fyra beslutsomgångar för stöd till stängsel mot rovdjur samt engångsröjning av betesmark. För övriga stöd till miljöinvesteringar, företagsstöd och projektstöd kommer vi att ha en löpande hantering med öppen budget. Mer information om beslutsomgångarna finns på Länsstyrelsens hemsida.

GÄVLEBORG

Beslutsomgångar stöd till stängsel mot rovdjur samt engångsröjning av betesmark:

- Beslutsomgång 1 – sista ansökningsdag 31 mars (ansökningsperiod 1 november – 31 mars)
- Beslutsomgång 2 – sista ansökningsdag 15 maj (ansökningsperiod 1 april – 15 maj)
- Beslutsomgång 3 – sista ansökningsdag 31 augusti (ansökningsperiod 16 maj – 31 augusti)
- Beslutsomgång 4 – sista ansökningsdag 31 oktober (ansökningsperiod 1 september – 31 oktober)

Under 2015 slås omgång 3 ihop med omgång 4, d.v.s. sista ansökningsdag för ansökningar inkomna fr.o.m. den 27 augusti är den 31 oktober.

Viktigt att tänka på

Det är viktigt att noggrant fylla i sin ansökan och komplettera med det som efterfrågas i ansökan, t.ex. affärsplan, årsredovisning etc. En komplett ansökan



Foto: Henrik Hansson

kortar handläggningstiden och ger snabbara beslut. För miljöinvesteringar är det viktigt att inte påbörja sin investering innan man får ett skriftligt förhandsbesked.

Beslut om stöd

Handläggning av inkomna ansökningar inkomna efter den 27 augusti 2015 kan påbörjas först när Jordbruksverkets föreskrift är beslutad och Jordbruksverkets handläggningssystem finns på plats, vilket beräknas vara i januari/februari 2016.

Utbetalning av stöd

Handläggning av utbetalningar kan påbörjas först när Jordbruksverkets handläggningssystem för utbetalning finns på plats vilket beräknas vara under våren 2016.

Kontaktpersoner:

DALARNAS LÄN

Bredband:

Therese Englund, 010-225 02 37

Företagsstöd:

Henrik Hansson, 010-225 02 41

Miljöinvesteringar:

Edward Wirgén, 010-225 02 70

Projektstöd:

Erik Köpmans, 010-225 02 49

GÄVLEBORGS LÄN

Bredband och övriga projektstöd:

Håkan Sundelin 010-225 14 29

Företagsstöd:

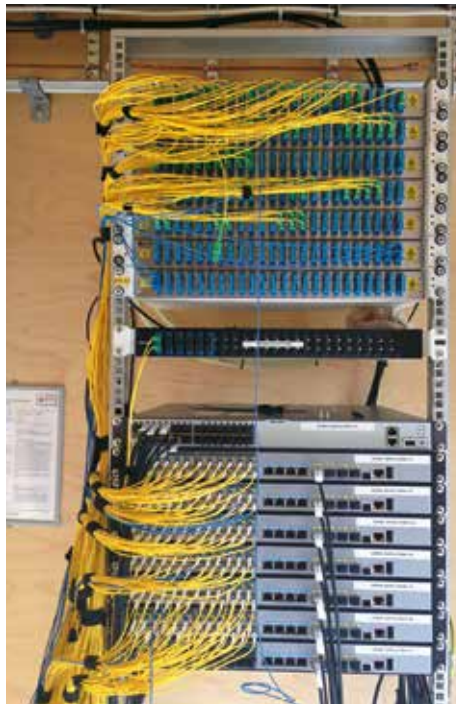
Emilia Skogh 010-225 14 28 och

Erik Holmestig 010-225 14 26

Miljöinvesteringar:

Sara Öberg 010-225 14 74

Foto: Ingegerd Sundkvist



Lokal mat ger dig mer

Troligen vet alla som läser denna tidning att mat som produceras här i våra län ger arbetstillfällen här hos oss. Samtidigt som maten produceras får vi ett rikt odlingslandskap som ger ökad attraktivitet till våra län.

Matfusk blir något främmande när producenterna bor i närområdet. Sambandet verkar ändå inte helt tydligt. Det är därför vi på länsstyrelsen Gävleborg i samarbete med föreningen Matvärden har tagit fram några affischer till er som träffar konsumenter.

Mat formar vårt landskap

Utan lantbruket skulle våra öppna kulturlandskap begränsas till hästbeten, parker och villaträdgårdar. Att välja lokalt producerad mat är att ta ansvar.

Mat formar oss

De traditionella maträtter som utvecklats är en del av vår historia. Intressant för besökare och intressant för oss att utmana och utveckla.

Matproduktion ger mer

Det är inte bara lantbrukare som får jobb genom matproduktion. I snitt skapas en till två ytterligare arbetstillfällen i den service som lantbruken behöver. Därtill finns cirka 150 företag i Gävleborgs län som förädlar råvaror till livsmedel. Med lokal livsmedelsproduktionen minskar också sårbarheten vid olika kriser i samhället.

Tanka hem material

Vi har inte kostat på någon tryckning. Inte ännu. Materialet finns publicerat digitalt på vår hemsida, lansstyrelsen.se/gavleborg. Hämta affischer här: www.lansstyrelsen.se/gavleborg/Sv/lantbruk-och-landsbygd

Berit Löfgren, berit.lofgren@lansstyrelsen.se
026-225 14 36

Ny tallriksmodell som ger mer än bara tillfällig mättnadskänsla.
Fotograf: Linda Elverstig



Utegångsdjur, får och get:

Vintern närmar sig

– har du förberett din djurhållning?

Att hålla djur under höst och vinter ställer andra krav på dig som djurhållare än under sommarhalvåret, särskilt om djuren hålls ute. Det gäller att tänka efter före – hur klarar mina hagar blött väder? Har jag tillräckligt med foder och strömedel? Skyddar jag mina utegångsdjur från väder och vind?

Utevistelse under vintern kräver också att du har djur som klarar av kyla. Djurens allmäntillstånd, hull, päls och ålder påverkar deras köldtålighet och bör därför bedömas innan de släpps ut för utevistelse under vintern. Här skriver vi lite om vad som är bra att tänka på inför vintern utifrån de vanligaste bristerna som vi stöter på i våra kontroller.



Marken

För utegångsdjur är det särskilt viktigt att tänka på att marker med hård belastning ska hårdgöras och dräneras om detta inte kan ske på naturligt sätt. Särskilt känsliga områden är oftast runt foderhäckar eller ingång till vindskydd. Där är det viktigt att förbereda så att marken kan hållas torr även i väldigt våta väderlekar. Omgivande stängsel runt markerna ska vara väl uppsatt för att undvika att djuren skadar sig.

Skydd mot väder och vind

Djur som är ute 12 timmar eller mer per dygn under de kalla månaderna räknas som utegångsdjur. Under denna period ska djuren ha tillgång till en ligghall eller annan byggnad som kan ge skydd mot väder och vind. Den skyddande byggnaden ska även ha en torr och ren liggyta till djuren. Ligghallen ska utformas och monteras så att djuren kan röra sig utan att fastna eller skada sig. Inredningen ska vara hel och inte innehålla giftiga ämnen. Elinstallationer och fönster ska skyddas eller vara placerade så att djuren inte kommer åt dem. Lampor ska ha skyddsglas eller skyddshölje, både för att undvika att djuren skadar sig och för att öka brandskyddet. Får hålls med fördel i oisolerade eller välventilerade utrymmen eftersom fukt (till exempel i gamla ladugårdsutrymmen) gör att ullen blir fuktig och förlorar sin isolerande förmåga. Getter är mycket mer känsliga för kyla och regn än får.

Utfodrings- och vattensystem

Får och getter ska utfodras varje dag med foder som har god kvalitet och lämplig

struktur. Djuren ska tilldelas en tillräcklig mängd foder som har ett välbalanserat näringsinnehåll. Hö, halm eller annat lämpligt grovfoder ska finnas till djuren för att fungera som sysselsättning vid behov. Utfodrings- och vattensystem ska vara placerade så att djuren kan äta och dricka på ett lugnt och naturligt sätt. Det är viktigt att kontrollera att inga djur får skav eller sår då de äter eller dricker. Utfodringsystemet ska vara utformat så att samtliga djur i en grupp kan äta samtidigt (vid restriktiv utfodring) och att det finns tillräckligt med utrymme för att äta.

Dricksvatten ska ges minst två gånger per dygn om det inte är automatiskt vattensystem. Vattensystemet ska vara utformat så att det finns rätt antal dricksplatser i förhållande till antalet djur. 1 dricksplats per 30 får och 1 dricksplats per 15 getter. Används automatiskt system är det viktigt att det kontrolleras varje dag, det gäller även automatiska utfodringsystem.

Liggytor

Utrymmen som får och getter hålls i ska ge skydd och bidra till att djuren hålls rena. De ska även vara utformade för att djuren ska kunna röra och bete sig naturligt. Utrymmena ska vara tillräckligt stora för att alla djur ska kunna ligga ner samtidigt. Djurskötaren ska se till att alla djur har en egen ren, skön och torr liggplats. När djuren hålls i en kall miljö ska liggplatsen anpassas med strö som har god isoleringsförmåga, halm är exempelvis ett strömedel med god värmefunktion.

Det ska finnas goda rutiner gällande daglig skötsel av liggytorna. Det är viktigt att det finns tillräckligt med ströme-



del och att det är rent och torrt. Strömedel ska hålla en god hygienisk kvalitet för att undvika olika typer av skador och sjukdomar hos djuren.

Hullbedömning

Hullbedömning är viktigt för att få en uppfattning om djurens hälsostatus och hur utfodringssystem och gruppering av djuren fungerar. Bedömning av hull är särskilt viktigt hos lamm och killingar, digivande tackor och getter samt hos förstföderskor.

Vid bedömning av hull är det viktigt att tänka på att fettansättningen skiljer sig mellan får och getter. Får lagrar vanligen fett över ryggen men det kan skilja sig mellan olika raser beroende på om det är avlade för kött, ull eller mjölk. Samtliga getter, oavsett ras, lagrar fett i bukhålan. Det är därför svårare att bedöma om en get är underutfodrad jämfört med ett får.

De faktorer som påverkar djurens hull är exempelvis parasiter, fodersammansättning och foderkvalité, antalet lamm eller killingar som moderjuret ger di åt, utfodringssystem och hur ofta utfodring sker. Hos getter spelar även revir en stor roll och är viktigt att ha i åtanke vid hullbedömningen av en besättning. Varierar

hullet mycket i djurgruppen kan det vara en indikation på att utfodringssystem eller gruppering behöver justeras.

Mer information:

På jordbruksverkets hemsida kan du hitta mycket bra information om hållande av får och getter. Där finns även broschyror att beställa eller skriva ut. Gå in på www.sjv.se, välj fliken "djur". I vänsterkanten kan du sedan klicka dig vidare och t.ex. läsa om olika djurslag eller djurskyddsbe-

stämmelser. Vill du beställa eller läsa broschyror klickar du på knappen "rapporter, broschyror och blanketter" i högerkanten.

Jenny Larsson

Har du frågor om djurskyddslagstiftning får du gärna vända dig till Länsstyrelsernas djurskyddshandläggare. Vi nås via länsstyrelsernas växel: 010-225 10 00 (Gävleborg) eller 010-225 00 00 (Dalarna).

Checklista utegångsdjur

- Klarar min mark av vått väder? Behöver jag hårdgöra ytor vid t.ex. ingång till ligghall eller runt foderhäckar?
- Finns det ett en ligghall eller annan byggnad som skyddar djuren mot väder och vind? Är den tillräckligt stort för det antalet djur jag har? Kan djuren skada sig på byggnaden?
- Hur löser jag vattentillgången om det blir riktigt kallt?
- Har jag och använder jag tillräckligt med strömedel för att se till att liggytan håller sig torr och ren?
- Har jag tillräckligt med foder av lämplig kvalitet för mina djur hemma?
- Kan alla djur äta i lugn och ro?
- Har jag hullbedömt mina djur?
- Har jag koll på hur djurens pälsar ser ut och rutiner som gör att de hålls rena?

Aktiviteter för ökad odling av grönsaker och bär!

Dalarna och Gävleborg har från 2012 till sommaren 2015 gemensamt drivit "Trädgårdsprojektet Mera Grönt". Syftet med projektet har varit att genom kompetensutveckling stötta såväl nya som etablerad odlare av grönsaker och bär i våra län. Att stötta den befintliga odlingen och jobba för att utöka odlingen i vår region ger möjlighet till företagande på landsbygden och bidrar till att miljömålet "Ett rikt odlingslandskap" kan uppnås.



Visning av morotsupptagare. Foto: Kristina Homman



Kursdeltagare på besök hos Eva Gustavsson, Solsyran, Orsa. Foto: Kristina Homman

Kurser

Projektet genomförde under 2013 en kursserie om att starta grönsaksodling. Kursen syftade till att ge en bild av vad man som ny odlare behöver tänka på när ett odlingsföretag ska startas. Kursen berörde många olika frågor så som marknad, ekonomi, odlingsmoment, lagring och vilka förutsättningar som krävs för att yrkesmässig grönsaksodling ska vara möjlig. Kursen hade tio deltagare och innehöll både teori och studiebesök. Några av deltagarna odlar nu grönsaker i mindre skala.

Under våren 2015 arrangerades en kurs i humleodling i Storvik. Intresset för humleodling ökar i takt med att intresset för småskalig och lokal brygging av öl ökar. Intresset för kursen var stort, ca 30 deltagare kom.

Även studiebesök har ordnats som till Anders Björklund i Rättvik. Anders odlar flera olika grönsaker och har växthus men vid besöket var särskilt sparrisodlingen i fokus. Sparris är en grönsak som kommit i ropet de senaste åren och flera var intresserade av att lära mer om sparrisodling.

Ett studiebesök hos Lisbeth och Sven-Erik Wilhelmsson i Storvik har också

genomförts. Där var temat tunnelodling då Lisbeth och Sven-Erik byggt tunnlar till sin grönsaksodling. Tunnelodling gör att odlingen blir mindre känslig för väder och vind vilket leder till bättre odlingsförutsättningar för grönsakerna. I våras arrangerades slutligen en fältvandring hos Ingemar Hammarlund i Ockelbo som odlar ekologiska jordgubbar sedan många år tillbaka. Ingemar berättade om vilka sorter som han tycker fungerar bra i sin odling och som kunderna efterfrågar. Ingemar berättade också om hur han hanterar ogräset som är en stor utmaning i ekologisk jordgubbsodling. Lokalt och ekologiskt odlade jordgubbar är en produkt som efterfrågas allt mer av konsumenterna.

Totalt har aktiviteterna haft drygt 100 deltagare. Utöver kurser och studiebesök har projektet genomfört rådgivning till ca 30 odlare som är etablerade eller som planerar en odling av grönsaker eller bär på sin gård.

Framtiden

Dalarna och Gävleborgs län kommer att fortsätta samarbetet med att arrangera kurser och tillhandahålla rådgivning till ekologiska grönsaks- och bärproducent-

ter även under kommande programperiod i Landsbygdsprogrammet. Fokus för kurserna kommer närmaste året att vara ekologisk bärproduktion. Under hösten kommer en inspirationskurs om bärodling att genomföras som sedan följs upp med en grundkurs om bärodling i vinter.

Om du vill vara med på aktiviteterna kontakta då någon av oss eller titta på respektive läns hemsida.

www.lansstyrelsen.se/dalarna
www.lansstyrelsen.se/gavleborg

Du som vill vara med på kurser eller behöver rådgivning om bär- eller grönsaksproduktion och bor i Gävleborg tar kontakt med Karin Ellgardt Fredlund, karin.ellgardt.fredlund@lansstyrelsen.se 010-225 14 24

Du som bor i Dalarna kontaktar Kristina Homman, kristina.homman@lansstyrelsen.se 010-225 02 45

Kompetensutveckling och rådgivning till lantbruket i nya landsbygdsprogrammet

Länsstyrelserna har arbetat med kompetensutveckling och rådgivning i miljöfrågor riktat till lantbruk och landsbygd i Landsbygdsprogrammet. Det arbetet kommer att fortsätta även kommande programperiod. Grunden för både genomförda och kommande projekt är att de ska bidra till att flera av miljömålen så som "Ett rikt odlingslandskap" "Giffri miljö", "Ingen övergödning" och "Begränsad klimatpåverkan" kan uppnås.

Greppa näringen

"Greppa näringen" vars mål är att minska växtnäringsläckage, utsläpp av klimatgaser och öka säkerheten vid användning av växtskyddsmedel inom lantbruket kommer att fortsätta som tidigare. Fokus kommer till stor del att ligga på klimat- och vattenfrågor. Huvuddelen kommer att bestå av individuell kostandsfri rådgivning och en mindre del kommer att utgöras av kurser. Åtgärderna inom Greppa näringen ska både värna miljön och vara lönsamma för företaget.

Ekologisk produktion

Både Dalarnas och Gävleborgs Länsstyrelse har arbetat med rådgivning och kursverksamhet för att utveckla den ekologiska produktionen. Den verksamheten kommer att fortsätta kommande programperiod. Fokus för kompetensutvecklingen är att öka de ekologiska företagens lönsamhet och produktionskapacitet genom kurser som syftar till att effektivisera produktionen ytterligare. Kurser och rådgivning som stimulerar och stöttar företag som vill lägga om sin produktion till ekologisk ska också genomföras.

Rikt odlingslandskap

Projektet inom ämnesområdet "Ett rikt odlingslandskap" innehåller kompetensutveckling, information och rådgivning som ger brukare och markägare ökad kunskap om natur- och kulturvärden i landskapet och hur dessa värden kan bevaras. Kurser om lieslätter och byggnadsvård har haft många deltagare och nu finns alltså möjlighet till att fler kurser kan ordnas.

Våtmarker

I Dalarna har kurser och rådgivning kring våtmarker varit prioriterat och genomfört i ett eget projekt. Arbetet kommer nu att fortsätta som en del i "Rikt odlingslandskap"-projektet. Syftet med kompetensutvecklingsinsatser kring våtmarker är att öka kunskapen hur en våtmark skapas för att uppnå största möjliga miljönytta inom gällande lagstiftning. I Gävleborg är det ännu inte beslutat om och hur arbetet med våtmarker ska ske

Djurens välfärd

Projektet inom "Djurens välfärd" har genomfört verksamhet med syfte att bidra till en ökad djurvälfärd. Aktiviteterna har bland annat handlat om fårskötsel och nötproduktion samt i Dalarna samverkan i hästnäringen. Under den här programperioden har Jordbruksverket tagit över ansvaret för att genomföra aktiviteter riktade till djurhållare inom lantbruk och på landsbygden.

Mindre pengar

Gemensamt för kompetensutveckling och rådgivning inom "Greppa näringen", "Ekologisk produktion" och "Ett rikt odlingslandskap" är att mängden pengar för insatserna är betydligt mindre i den här programperioden än i den föregående. Det gör att antal aktiviteter som genomförs kommer att vara färre än i föregående period. Länsstyrelsen har ansvaret för att kompetensutveckling och rådgivningsverksamhet bedrivs men en del av aktiviteterna kommer att upphandlas eller utlysas så att rådgivningsorganisationer



Rikt odlingslandskap Stutar på bete på havsstrandsäng. Foto: Petra Forsmark



Hydrotest. Test av mineralgödselspridare kan ingå i Grepparådgivning. Foto: Martin Henriksson



Lieslätterkurs. Foto: Märta Ohlsson

kan genomföra dem. Projektet kommer att starta under hösten 2015 och våren 2016, det kommer alltså att dröja innan all rådgivnings- och kursverksamhet är igång igen.

Kristina Homman,
kristina.homman@lansstyrelsen.se,
010-225 02 45

Karin Ellgardt Fredlund,
karin.ellgardt.fredlund@lansstyrelsen.se,
010-225 14 24

Rudängsmyran, Borlänge. Restaurerad 2015.
Foto: Edward Wirgén

Stöd för lokala klimatinvesteringar

Regeringen har beslutat om ett nytt statligt klimatinvesteringsstöd. Stödet ska gå till klimatinvesteringar på lokal nivå, i linje med lokala och regionala strategier.

Detta stöd är regeringens viktigaste klimatåtgärd. Syftet är att minska utsläppen av växthusgaser.



Länsstyrelsen har fått i uppdrag att i samverkan med Naturvårdsverket och andra centrala myndigheter hantera stödet. Stödet beslutades av riksdagen i samband med vårbudgeten i juni. Under 2015 kommer stödet att uppgå till 125 miljoner kronor. Ytterligare 600 miljoner kronor årligen är aviserade för 2016 till 2018. Läs mer om stödet på Naturvårdsverkets webbplats, <http://www.naturvardsverket.se/Stod-i-miljoarbetet/Bidrag/Lokala-klimatinvesteringar/>

Teknikutveckling

De investerade medlen ska ge största möjliga klimatnytta och det huvudsakliga syftet är att minska växthusgasutsläppen. Spridning av teknik, marknadsintroduktion och påverkan på andra miljökvalitetsmål, hälsa och sysselsättning är andra önskade effekter av stödet.

Exempel på åtgärder

De största utsläppen i Sverige kommer från transporter, energiproduktion, jordbruk och industri genom förbränning och olika processer. Åtgärder som kan få stöd är konkreta klimatåtgärder inom dessa områden, till exempel:

Jordbruket – genom minskade utsläpp

Energi – genom återvinning av energi, satsningar på förnybar energi, fjärrvärme- och kylsystem

Transporter – insatser för att byta trafikslag och utbyggnad av laddinfrastruktur

Industri – genom minskade utsläpp och effektivare energianvändning

Det kommer att krävas medfinansiering, enligt förordningen och de statsstödsregler som finns.

Vilka kan söka?

Alla förutom privatpersoner kan söka medel, till exempel kommuner, företag, landsting, organisationer och stiftelser.

Ansökningstider

För hösten 2015 planeras två beslutsomgångar. För första omgången har ansökningsdatumet redan passerat, den 15 september. Andra omgången är den 26 november 2015. Information om ansökningstider för 2016 till 2018 kommer senare.

Hur går ansökningen till?

Stödet söks genom en digital ansökan till länsstyrelsen i det län där åtgärderna ska genomföras eller om flera län berörs där ditt huvudkontor ligger. Beslut och utbetalning för den första omgången stöd sker under 2015. Mer information för 2016–2018 kommer.

Läs mer på Länsstyrelsens hemsida under Miljö & klimat

Vid frågor kontakta:

Åsa Eklund Öberg
asa.eklundoberg@lansstyrelsen.se
010-225 12 97

Kerstin Angberg-Morgården
Kerstin.angberg-morgarden@lansstyrelsen.se
010-225 02 76

Stöd till



Efter ett uppehåll på två år går det på nytt att söka stöd för anläggning och restaurering av våtmarker och dammar. Reglerna är delvis förändrade. Du kan få 90 % av utgifterna täckta för anläggning och restaurering av våtmarker. Inom det nitratkänsliga området i södra delen av Dalarna kan du till och med få 100 % stöd. Att Sverige stödjer våtmarker på detta sätt är bevis på vattnets värde i odlingslandskapet. Värden som märks i form av biologisk mångfald, rening från överskott på näringsämnen och även betydelse för friluftslivet.

våtmarker går att söka igen

En lyckad våtmark kan innehålla både djuphål där partikelbundet fosfor kan sedimentera (närmast i bild) och långsluttande bevuxna stränder där fåglarna trivs. Rudängsmyran utanför Borlänge. Foto: Edward Wirgén



Vem kan söka?

För att kunna söka ska man äga marken eller ha ett avtal med den som äger den, så att det inte kan bli någon osäkerhet om den framtida skötseln. Annars kan enskilda personer, föreningar, företag och myndigheter söka stödet.

Vad får jag ersättning för?

Våtmarken eller dammen ska ligga i odlingslandskapet för att berättiga till stöd. Du kan få stöd för faktiska utgifter för anläggning och restaurering. Faktiska utgifter är sådana utgifter som du betalar för material eller till någon som utför

Hur stort är stödet?

Dalarna

Om det finns en definierad företagsnytta till exempel kombination med bevattningsdamm	50 % av stödberättigade utgifter
Inom nitratkänsligt område*) om våtmarken bidrar till förbättring av ekologisk status på vatten som idag inte uppfyller god status	100 % och maximalt 400.000 kr per ha
Övriga fall	90 % och maximalt 200.000 kr per ha
Minsta stödbelopp	30 000 kr
Stödtak per ansökan	1,75 miljoner kr

Gävleborg

Övriga fall	90 % och maximalt 200.000 kr per ha
Minsta stödbelopp	30 000 kr
Stödtak per ansökan	2,5 miljoner kr

*) Nitratkänsliga områden som är Sätters, Stora Skedvi och Gustafs församlingar i Sätters kommun, hela Hedemora kommun och Folkärna församling i Avesta kommun. Inget nitratkänsligt område i Gävleborgs län

arbetet. Avbetalningsköp av material är också godkänt. Du kan även få stöd för konsulttjänster, det vill säga förstudie och planering samt de tillstånd som behövs för våtmarken. Pengar till förstudie och projektering är en viktig del av stödet som bör utnyttjas för att slutresultatet ska bli bra. Däremot är eget arbete inte stödberättigat och inte heller lön till egna anställda.

Hur ska ansökan lämnas in?

Ansökningar kan just nu lämnas på blankett som beställs från länsstyrelsen. Det är en tillfällig lösning och Jordbruksverket planerar att öppna en e-tjänst för internetansökan i november.

Skriftligt besked

Du behöver ett skriftligt besked från länsstyrelsen innan du kan börja. Undantag är konsultkostnader för planering som under vissa förutsättningar kan godkännas i efterhand.

Länsstyrelsen prioriterar ansökningarna

Ansökningarna kommer att prioriteras utifrån miljönytta. Våtmarkens placering och hur de utformas kommer att spela stor roll. Skötseln av den färdiga våtmarken kommer också att ha en avgörande betydelse för våtmarkens värden. Friluftsliv och tillgänglighet vägs in i mindre grad. Länens prioriteringar ska vara tillgängliga för alla som söker och kommer att läggas ut på hemsidan när de är beslutade i oktober.

Planering och rådgivningsbesök

Flera våtmarksanläggare kan berätta om hur viktigt det är med noggranna förberedelser. Planeringsseget är viktigt för att slutresultatet ska bli bra. Börja gärna med att kontakta länsstyrelsen för ett rådgivningsbesök.

Kontaktpersoner

Sara Öberg 010-225 14 74
sara.oberg@lansstyrelsen.se
Edward Wirgén 010-225 02 70
edward.wirgen@lansstyrelsen.se

Utbetalningsplan för Jordbrukarstöd 2015

I år har vi som alla säkert vet ett nytt landsbygdsprogram. Detta godkändes av EU-kommissionen i maj. Efter att ett landsbygdsprogram blivit godkänt ska föreskrifter skrivas och IT-system för de nya ersättningarna byggas. Ett arbete som tar ungefär sex till nio månader efter att beslutet om godkännande är fattat. Av den anledningen ser planen för utbetalning av jordbrukarstöd annorlunda ut i år än tidigare år!



Utbetalningsplan jordbrukarstöd 2015

	Oktober 2015	December 2015	Februari 2016	Mars/April 2016
Miljöersättningar 2007-2014	Delutbetalning	Slututbetalning		
Nya miljöersättningar		Delutbetalning		Slututbetalning
Direktstöd	Utbetalning i två omgångar			
Direktstöd kontrollgårdar			Utbetalning	
Kompensationsstöd			Delutbetalning	

Planen för utbetalning av jordbrukarstöd har från början varit att det inte kommer att ske någon delutbetalning av nya miljöersättningar och ekologisk produktion i oktober som tidigare år. Däremot kan de som har pågående åtaganden i det gamla landsbygdsprogrammet få en delutbetalning om 85 % av det ansökta beloppet i oktober. Med andra ord; om du har ett åtagande för någon miljöersättning som har startår mellan 2007 och 2014 och som sträcker sig till och med 2015 eller senare är sannolikheten stor att du får en delutbetalning om 85 % i mitten av oktober.

För nya miljöersättningar, som ingår i landsbygdsprogrammet 2014-2020, planeras en delutbetalning i slutet av december. Delutbetalningen kommer då att vara på 85 % av det ansökta beloppet. I nuläget ser det dock ut som att ersättning för ekologisk produktion och omställning till ekologisk produktion inte kommer att kunna betalas ut december. Planen

för utbetalning av ekologisk produktion och omställning till ekologisk produktion är att en delutbetalning kommer att ske i månadsskiftet januari/februari 2016. Slututbetalning av nya miljöersättningar planeras till mars/april.

Slututbetalning av ersättningar med pågående åtaganden, 2007-2014, kommer att ske i slutet av december som tidigare år.

För direktstöden (gårdsstöd, förgröningsstödet, stödet till unga och nötkreatursstödet) kommer det ske en utbetalning i mitten av december. Den som inte får en utbetalning av direktstöden i mitten av december har möjligheten att komma med i nästa utbetalning av direktstöd som är i slutet av december.

Det finns dock ett undantag! Om du är uttagen till kontroll, antingen administrativ kontroll eller kontroll i fält, kommer utbetalningen av direktstöden att ske tidigast under första kvartalet 2016. Detta

eftersom att IT-systemet för att hantera avdrag på grund av avvikelser inte är byggt än. Planen är att systemet för avdrag kommer att byggas i slutet av 2015. Jordbruksverket jobbar för att de som är uttagna till kontroll och inte har någon avvikelse eller liten avvikelse ska komma med i utbetalningen av direktstöd i december. Men det är inget som är klart i skrivande stund.

När det gäller kompensationsstödet kommer det inte ske någon utbetalning i oktober som tidigare år. Utbetalning av kompensationsstödet planeras som en delutbetalning om 85 % i februari 2016. Detta beror på att systemet för utbetalning av kompensationsstödet inte är byggt än. Det finns i skrivande stund inget planerat datum för när slututbetalningen av kompensationsstödet kommer att ske.

Enligt EU:s regelverk ska gårdsstöd, förgröningsstöd, stöd till unga och nötkreatursstödet för stödåret 2015 vara utbetalt senast 30 juni 2016. För miljöersättningar och kompensationsstödet finns det inte någon deadline för stödår 2015.

Pernilla Månsson
pernilla.mansson@lansstyrelsen.se
010-225 14 44

Fredrik Löfstrand
fredrik.lofstrand@lansstyrelsen.se
010-225 02 52