

# VILT XTRA

Ett nyhetsbrev från Länsstyrelsen Gävleborg • December 2016



Länsstyrelsen  
Gävleborg

**Nu är årets mörkaste tid här och björnarna har lagt sig för att sova. För länsstyrelsens naturbevakare är vintern tvärtom lika med högsäsong – det är nu länets lodjur, vargar och järvar ska spåras.**

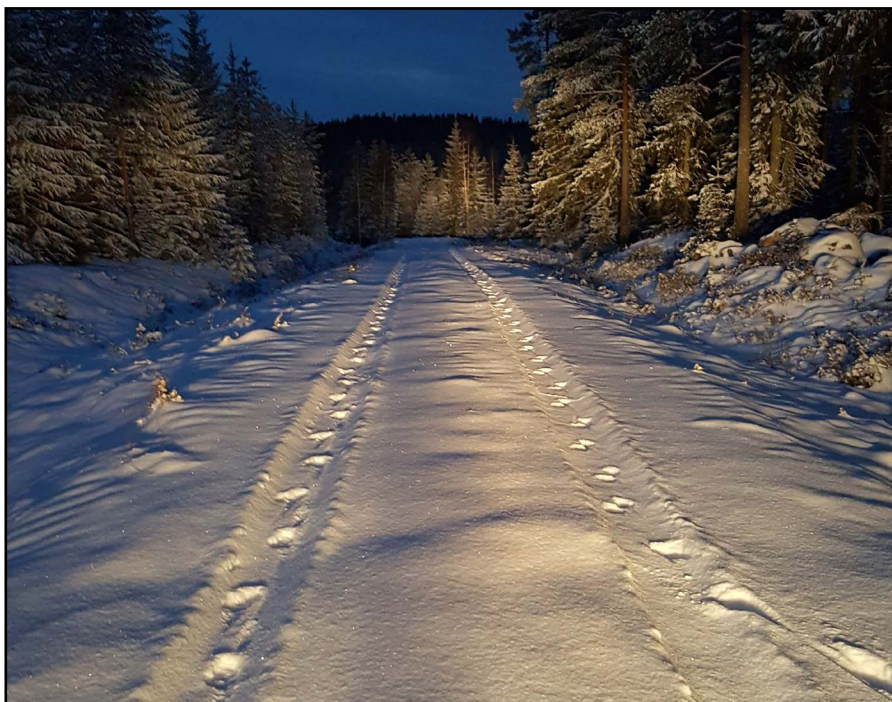
**I årets fjärde och sista ViltXtra berättar vi vad som händer inom länets viltförvaltning just nu. Vi vill också passa på att önska er alla en god jul och en fin start på det nya året!**

## Bra inledning på lo- och varginventeringen

Tack vare att snön har fallit i större delarna av länet har länsstyrelsens rovdjursinventeringar kommit igång bra. Vi inriktar oss på att i första hand fastställa antalet familjegrupper av lodjur och varg, vargföringringar och övriga revirmarkerande vargar. Liksom föregående år använder vi kameror, framför allt i järvinventeringen.

Hittills har tolv familjegrupper av lodjur konstaterats. I de flesta av länets kända vargrevir har vi spårat stationära vargar, men resultaten kan säkert fastställas först när hela länet är inventerat och Viltskadecenter har analyserat dna-prov av spillning och urin. Ett första preliminärt resultat kommer i vår, när inventeringarna har avslutats. Mer om länets rovdjur finns att läsa i länsstyrelsens senaste inventeringsrapport, som du hittar [här](#).

I Gävleborg är allmänhetens rapportering av rovdjursobservationer till stor hjälp i arbetet med att göra så bra inventeringar som möjligt utifrån de resurser som finns. Länsstyrelsens förhoppning är att ett samarbete med Jägareförbundet och andra organisationer ska utveckla inventeringsarbetet ytterligare. Vi är tacksamma för alla observationer av stora rovdjur och rovdjursspår som rapporteras in. Våra naturbevakare läser alla inrapporterade observationer och kvalitetssäkrar ett urval i fält.



Nytaget foto av spårlopor från två vargar söder om Edsbyn.

Foto: Länsstyrelsen

Du rapporterar enkelt på [Skandobs](#), via deras hemsida [skandobs.se](#) eller i gratisappen Skandobs touch. Skandobs är ett skandinaviskt rapporteringssystem, där du kan registrera observationer med hjälp av datorn eller mobilen. Du kan också kommunicera med länsstyrelsens fältpersonal och se uppgifter som andra lägger in medan du rör dig ute i skog och mark.

Det går också bra att rapportera observationer direkt till länsstyrelsens naturbevakare.

- Kenneth Bergström (nordöstra Hälsingland), tel 070-226 11 31
- Hans Blomgren (Hälsingland), tel 010-225 15 03
- Jan Moberg (Gästrikland), tel 010-225 14 52
- Hans Nordin (nordvästra Hälsingland), tel 010-225 15 04
- Sone Persson (sydvästra Hälsingland, nordvästra Gästrikland), tel 010-225 15 06
- Göran Vesslén (Gästrikland), tel 010-225 14 71
- Ingvar Westman (södra Gästrikland), tel 010-225 15 54



Foto: Pixabay

## Licensjakt på varg i reviret Blyberget

I september beslutade Länsstyrelsen om licensjakt på sex vargar i reviret Blyberget, som ligger strax söder om Alfta. Beslutet överklagades till Förvaltningsrätten, som senare meddelade i sin dom att Länsstyrelsens beslut står fast. Denna dom överklagades i sin tur och ärendet ligger nu hos Kammarrätten. Om licensjakten blir av startar den 2 januari 2017.

[Läs mer](#)

## Utvärdering av vargjakten i Åmot/Ockelbo

Länsstyrelsen har genomfört en enkätundersökning med anledning av 2016 års licensjakt på varg. Resultatet indikerar att människors vardag inte förändrats efter vargjakten. Den har inte heller påverkat vare sig acceptansen för varg eller övriga rovdjur, oron för rovdjur, förutsättningarna för att hålla tamdjur, risken för illegal jakt på rovdjur eller förtroendet för länsstyrelsen.

[Läs mer](#)

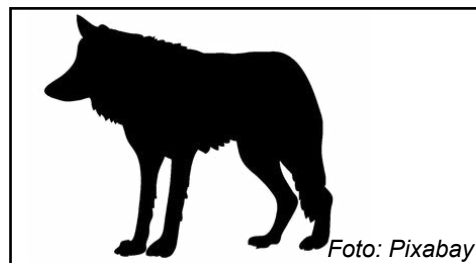


Foto: Pixabay



Foto: Länsstyrelsen

## Licensjakt på lodjur

I december beslutade Länsstyrelsen om licensjakt på fem lodjur i Gävleborg 2017. Jakten startar den 1 mars och pågår som längst till och med den 31 mars. Förra vinterns inventering av lodjur visade att antalet familjegrupper i länet var 19,5, vilket motsvarar cirka 107 lodjur. Länets förvaltningsmål är 16 föryngringar och licensjakten syftar till att stammen ska närma sig målet.

[Läs mer](#)

## Årets sista möte för VFD

På Viltförvaltningsdelegationens möte den 25 november antogs en reviderad älgförvaltningsplan för Gävleborgs län. Länsstyrelsen presenterade resultatet av den enkätundersökning om vargjakt som vi berättat om här ovan. Länsstyrelsen informerade också om att användning av åtel i samband med björnjakt kommer att utvärderas inför nästa års jakt.

[Läs mer](#)



Foto: Pixabay



Foto: Viltskadecenter

## Skyddsväst har betydelse vid löshunds jakt

Länsstyrelsens utvärdering av skyddsvästar till hund för att motverka rovdjursangrepp visar att västarna fyller en viktig funktion för dem som jagar med lös hund. Användarna upplever en större trygghet att släppa sin hund, jämfört med att låta hunden jaga utan väst. Många lämnade också synpunkter på hur skyddsvästarna kan förbättras.

[Läs mer](#)

## Reviderade riktlinjer för viltförvaltningen

Under hösten har Länsstyrelsens riktlinjer för älgförvaltning reviderats, i samråd med viltförvaltningsdelegationen och Skogsstyrelsen. Sammanfattningsvis har språk och hänvisningar setts över, och två bilagor har lagts till. I förvaltningsplanen för skarv, som också reviderats i höst, har inventeringsdatat uppdaterats och Skärså har lagts till som ett särskilt sårbart område. Rapporterna kommer att publiceras på [Länsstyrelsens hemsida](#).



Foto: Pixabay