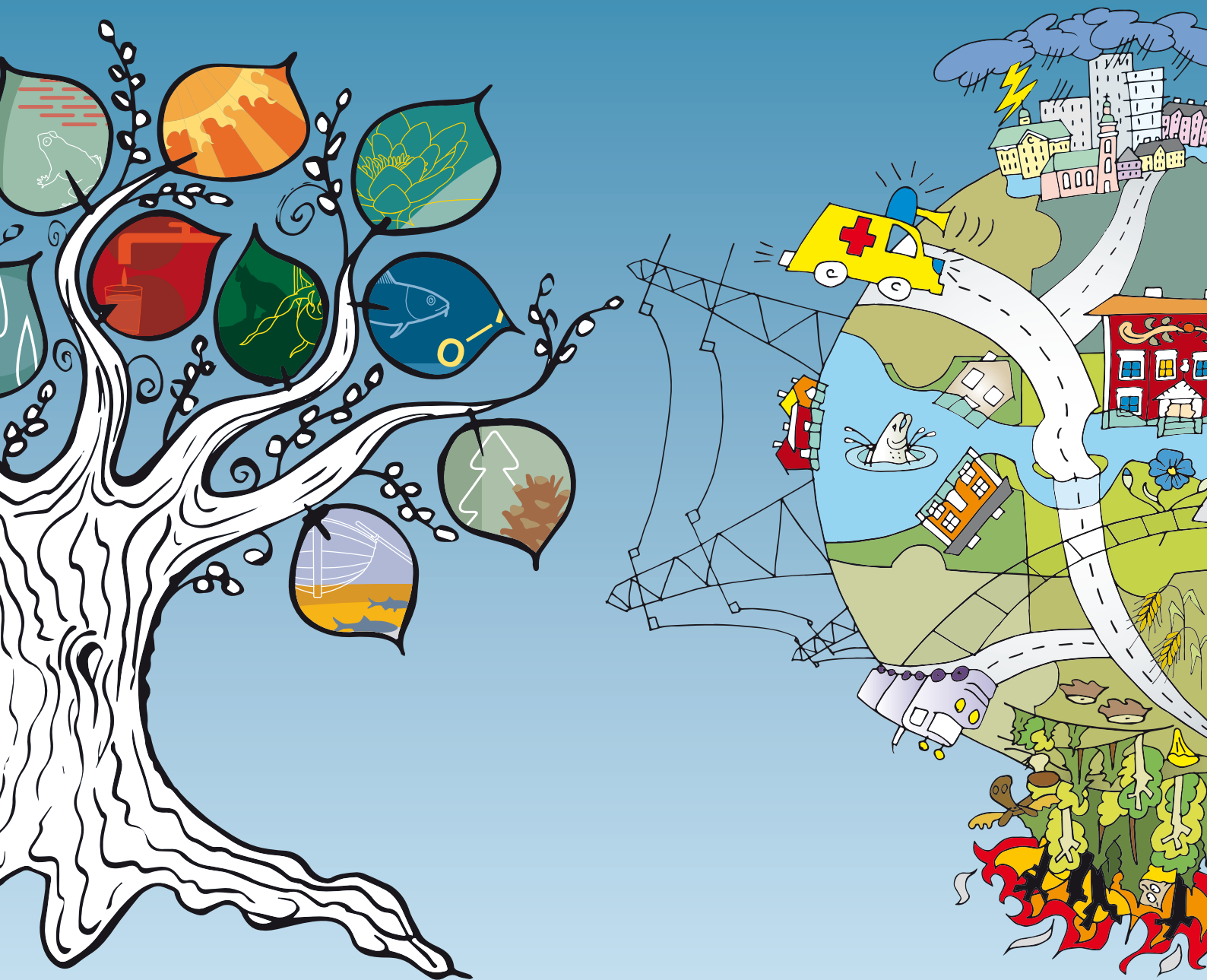


# Överenskommelser kring åtgärdsarbete för miljömål och klimatanpassning



Länsstyrelsen  
Gävleborg



Hudiksvalls  
kommun



# Överenskommelse om åtgärder inom miljömål, klimat och energi samt klimatanpassning

Länsstyrelsen har i samverkan med bland annat kommuner tagit fram åtgärdsprogram gällande miljömål samt klimat- och energiarbete och en handlingsplan för klimatanpassning. Åtgärder ska genomföras till år 2020.

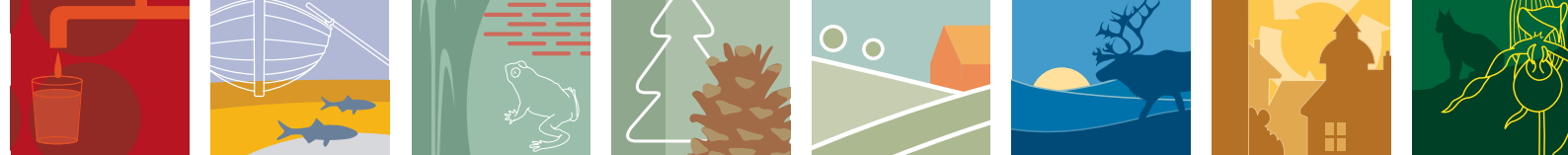
För att driva arbetet framåt och synliggöra kommuners och övriga aktörers miljö- och klimatarbete skrivs nu överenskommelser kring genomförande av åtgärder under perioden 2015-2020.

Hudiksvalls kommun har en vision om att vara Sveriges bästa kommun att leva och verka i år 2020. Attraktiv och hållbar livsmiljö är ett av kommunens övergripande mål. För att uppnå detta är arbetet med miljö kvalitetsmålen en viktig del.

Hudiksvall är en av Sveriges hundra ekokommuner och arbetar för att tillämpa hållbarhetsprinciperna i de kommunala besluten.



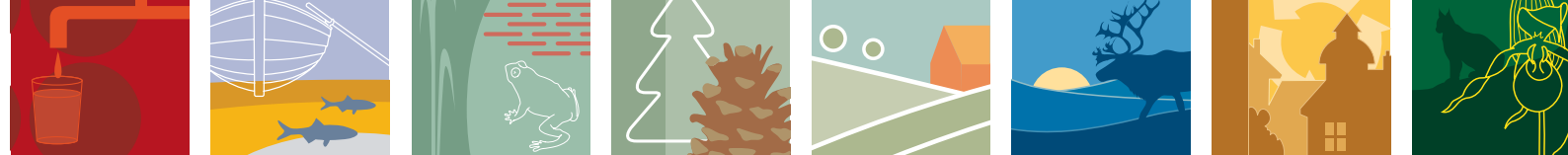
	Hudiksvalls åtagande (nr i kommunens åtgärdsprogram)	Bidrar till åtgärdsprogram	Bidrar till miljömål
1	Styra upphandling av mat till mera ekologiskt, lokalt producerat och resurs-effektivt (10)	31. Närproducerade livsmedel	Begränsad klimat-påverkan Ett rikt odlingslandskap God bebyggd miljö
2	Information, påverkan och råd via den kommunala energi- och klimatrådgivningen (6) Via den fysiska planeringen, t ex lokalisering av vindkraft och bebyggelse (bl a byggnaders utformning och mikroklimat) (8) Följa upp och utvärdera lokal- och energi-användning i nyckeltal av typen "m <sup>2</sup> per årsarbetare" eller "kWh per elevtimme" (12)	45. Energieffektivt och hållbart byg-gande	Begränsad klimat-påverkan God bebyggd miljö
3	Val av nyttjande av kommunala fordon, inköp av varor och tjänster samt tjänste-resor. Tillämpningen för trafik och resor styr tjänsteresorna. I bilpoolen kommer energisnålare fordon och fordon som kan använda alternativa bränslen att prioriteras vid utbyten och upphandlingar (2)	50. Energieffektiva fordonstransporter 54. Fordon med förnybar energi	Begränsad klimat-påverkan God bebyggd miljö
4	Val av lokalisering och uppvärmningssätt i kommunala lokaler (inkl bolag). Hudiksvalls kommun vill verka för en fortsatt ersättning av fossila bränslen genom att i det egna fastighetsbeståndet vara ett föredöme och använda allt mindre olja och fortsätta konvertering av kvarvarande oljeeldning (1)	53. Förnybar energi i hyrda lokaler	Begränsad klimat-påverkan God bebyggd miljö
5	Information, påverkan och råd via den kommunala energi- och klimatrådgivningen (6)	57. Bra miljöval i vardagen 58. Informera om klimatpåverkan och energibesparing	Alla miljömål
6	En vatten- och avloppsplan är färdigställd under 2017 (19)	34. Bevara råvatten-resurser	Giftfri miljö Grundvatten av god kvalitet God bebyggd miljö



	Hudiksvalls åtagande (nr i kommunens åtgärdsprogram)	Bidrar till åtgärdsprogram	Bidrar till miljömål
7	<p>2016 skall alla befintliga avrinningsområden för dagvatten vara kartlagda och schablonvärden på föroreningsmängder beräknade för riskområden (13)</p> <p>2018 skall adekvata reningsanordningar anläggas för ytterligare två befintliga avrinningsområden för dagvatten som riskerar att överskrida vedertagna riktlinjer för utsläpp av föroreningar (14)</p> <p>2018 skall ytterligare tre punktåtgärder vara utförda för att förbättra kvaliteten på dagvatten inom avrinningsområdena för befintliga dagvattensystem (15)</p>	36. Dagvattenstrategi	Gifrfri miljö
8	<p>Fortsatt aktivt fiskevårdsarbete, med bland annat biotopåterställning av rensade vattendrag, öppna upp vandringshinder och restaurera våtmarker (21)</p> <p>Arbeta för att öppna upp vandringsvägar i våra två största vattendrag (22)</p>	1. Levande och vandringsbara vattendrag	<p>Levande sjöar och vattendrag</p> <p>Hav i balans samt en levande kust och skärgård</p> <p>Ett rikt växt- och djurliv</p>
9	<p>Fortsatt aktivt fiskevårdsarbete, med bland annat biotopåterställning av rensade vattendrag, öppna upp vandringshinder och restaurera våtmarker (21)</p>	6. Kustnära våtmarker	<p>Hav i balans samt en levande kust och skärgård</p> <p>Myllrande våtmarker</p> <p>Ett rikt växt- och djurliv</p>
10	<p>Bevara och utveckla den tätortsnära naturen. Kartlägga de tätortsnära naturområdena i kommunen med avseende på sociala värden och naturvärden, ett arbete som blir ett underlag till kommande revidering av översiktsplanen (23)</p> <p>Byggnadsnämnden och kommunstyrelsen ska på ett tydligt sätt införliva de fyra principerna för hållbarhet i sitt planeringsarbete fram till 2018 (26)</p> <p>Vid revideringen av översiktsplanen ska ett skikt för närnaturpärlor skapas. Det är naturområden med särskild vikt för närboende. Vid revidering av översiktsplanen ska även en skrivning gällande reglering av exploatering av jordbruksmark tas fram (27)</p>	30. Strategier för hållbar samhällsplanering	<p>Grundvatten av god kvalitet</p> <p>Levande skogar</p> <p>Ett rikt odlingslandskap</p> <p>God bebyggd miljö</p>



	Hudiksvalls åtagande (nr i kommunens åtgärdsprogram)	Bidrar till åtgärdsprogram	Bidrar till miljömål
11	Öka miljömedvetenheten genom att arbeta med att miljöcertifiera förskolor och skolor. Där det är viktigt att alla åldersgrupper arbetar med ett hållbart lärande (31)	60. Undervisning för hållbar utveckling	Alla miljömål
12	Styra upphandling av mat till mer ekologiskt, lokalt producerat och resurseffektivt (10) Arbeta aktivt för att minska mängden kemikalier i förskolorna. Egenkontrollprogrammet med tillhörande checklista på åtgärder följs inom alla förskolor senast 2016 (16) 25 procent ekologiska livsmedel till 2016 (17) Hudiksvalls kommun ska vara drivande i Inköp Gävleborgs arbete med att upphandlingspolicy för Hållbara offentliga affärer används och efterlevs (30)	61. Offentlig upphandling	Giftfri miljö Ett rikt odlingslandskap God bebyggd miljö
13	Vid känsliga områden genomförs skogsåtgärder endast efter förstärkt planering och vid lämplig tidpunkt utifrån markförhållanden. Kommunens skogsbruk är certifierat enligt FSC (Forest Stewardship Council).	10. Hänsyn i skogsbruket	Giftfri miljö Levande sjöar och vattendrag Grundvatten av god kvalitet Myllrande våtmarker Levande skogar Ett rikt växt- och djurliv
14	Inför gallring och slutavverkning inventeras området och skogsstyrelsen respektive läns museet kontaktas vid misstanke om fynd av intressanta natur- och kulturmiljöer. Kommunens skogsbruk är certifierat enligt FSC (Forest Stewardship Council).	11. Natur- och kulturmiljöhänsyn i skogen	Levande skogar Ett rikt växt- och djurliv
15	Inga kemiska bekämpningsmedel används regelmässigt vid bekämpning av ogräs eller skadegörare på växter i offentliga miljöer.	15. Bekämpningsmedel	Giftfri miljö Grundvatten av god kvalitet
16	En landsbygdsstrategi är tillsatt för att arbeta med utveckling inom landsbygden.	29. Uthålligt företagande på landsbygden	Levande skogar Ett rikt odlingslandskap God bebyggd miljö



	Hudiksvalls åtagande (nr i kommunens åtgärdsprogram)	Bidrar till åtgärdsprogram	Bidrar till miljömål
17	Fortsatt arbete med att vid behov revidera och bilda vattenskyddsområden.	35. Vattentäcksområden	Levande sjöar och vattendrag Grundvatten av god kvalitet God bebyggd miljö
18	Norrhälsinge miljökontor arbetar årligen med att inventera enskilda avlopp samt följa upp att bristfälliga avlopp åtgärdas.	37. Enskilda avlopp	Gifrfri miljö Ingen övergödning Levande sjöar och vattendrag Grundvatten av god kvalitet
19	Arbete med åtgärder för utökat solskydd är påbörjat inom förskolan. Målet är att alla förskolor ska ha solskydd.	40. Minska barns solexponering	Säker strålmiljö
20	Reviderad avfallsplan antogs av kommunfullmäktige våren 2015. Avfallsplanen är framtagen i samarbete med övriga kommuner i Hälsingland.	41. Avfallsplaner	God bebyggd miljö
21	Den reviderade avfallsplanen innehåller strategier för att utveckla insamling av farligt avfall.	42. Insamling av farligt avfall och läkemedel	Gifrfri miljö God bebyggd miljö
22	Norrhälsinge miljökontor arbetar kontinuerligt med denna fråga och det är således en del i deras ordinarie arbete.	43. Kemikalietillsyn	Gifrfri miljö
23	Den reviderade avfallsplanen innehåller strategier för arbete med att minska avfallet.	59. Minska avfallet	Begränsad klimatpåverkan Gifrfri miljö God bebyggd miljö
24	Kommunen ingår i Mobilitetskontoret, Region Gävleborgs nätverk om hållbart resande. Tillämpning Trafik och resor finns sedan tidigare som reglerar kommunens resor. Beslut om intern klimatkompensation finns.	67. Hållbart resande	Begränsad klimatpåverkan Frisk luft God bebyggd miljö



	Klimatanpassning - Hudiksvalls åtagande	Bidrar till åtgärd i handlingsplan för klimatanpassning
25	Arbete med ny översiktsplan påbörjas hösten 2015.	3. De kommunala översiktsplanerna ska ta hänsyn till ett förändrat klimat i sin planering av mark- och vattenområden
26	Kommunen har sedan 2014 påbörjat ett arbete med en ny VA-plan och klimatanpassning kommer att ingå i det arbetet.	13. Framtagande av VA-planer/vattenplaner med klimatanpassningsfrågan inkluderad
27	Klimatanpassning är integrerad i den kommunala risk- och sårbarhetsanalysen.	19. Integrera klimatanpassning i den kommunala risk- och sårbarhetsanalysen





## Överenskommelse om åtgärder inom miljömål, klimat och energi och klimatanpassning

Hudiksvalls kommun åtar sig att fram till år 2020 genomföra ovanstående åtgärder ur åtgärdsprogrammet för klimat och miljö och den regionala handlingsplanen för klimatanpassning. Hudiksvalls kommun kommer också att bidra med underlag till Länsstyrelsens årliga uppföljning av åtgärder.

Länsstyrelsen åtar sig att bistå Hudiksvalls kommun i arbetet med att genomföra åtgärder, genom kompetens och samordning av regionala nätverk och erfarenhetsutbyte. Vidare åtar sig Länsstyrelsen att genomföra uppföljning av åtgärdsprogrammet årligen och handlingsplanen för klimatanpassning vartannat år.

---

**Majvor Westberg-Jönsson**  
Kommunalråd  
Hudiksvalls kommun

---

**Barbro Holmberg**  
Landshövding  
Länsstyrelsen Gävleborg





