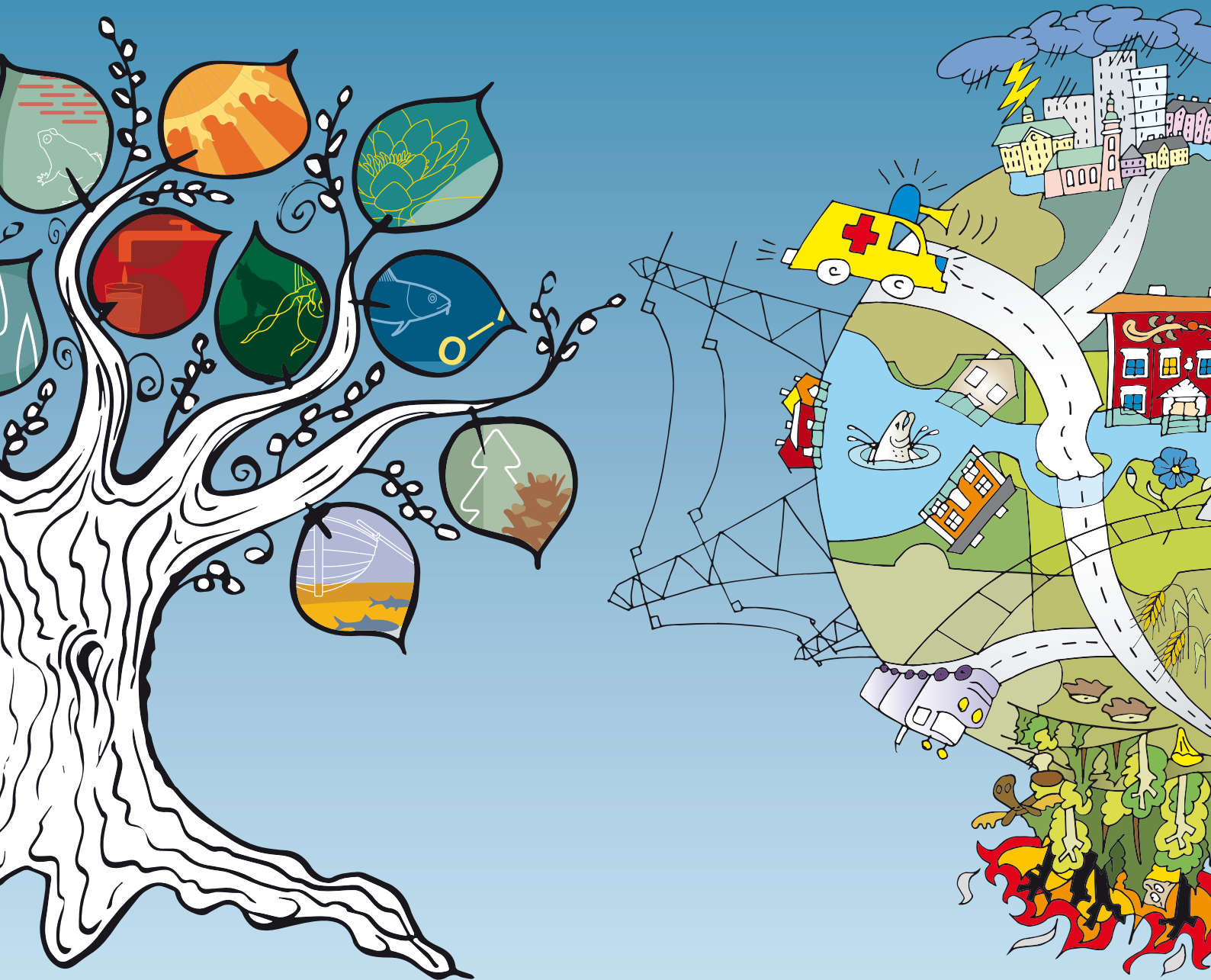


Överenskommelser kring åtgärdsarbete för miljömål och klimatanpassning



Länsstyrelsen
Gävleborg



Gästrikens
återvinnare



Överenskommelse om åtgärder inom miljömål, klimat och energi samt klimatanpassning

Länsstyrelsen har i samverkan med bland annat kommuner tagit fram åtgärdsprogram gällande miljömål samt klimat- och energiarbete och en handlingsplan för klimatanpassning. Åtgärderna ska genomföras till år 2020.

För att driva arbetet framåt och synliggöra kommuners och övriga aktörers miljö- och klimatarbete skrivs nu överenskommelser kring genomförande av åtgärder under perioden 2015–2020.

Gästrike återvinnare är ett kommunalförbund som ansvarar för den kommunala avfallshanteringen i Gävle, Hofors, Ockelbo, Sandviken och Älvkarleby kommuner. I ansvaret ingår planering, insamling, behandling och information när det gäller hushållsavfall. I förbundets och kommunernas avfallsplan finns mål och åtgärder för resurshushållning som stämmer väl överens med de regionala miljömålsåtgärderna.

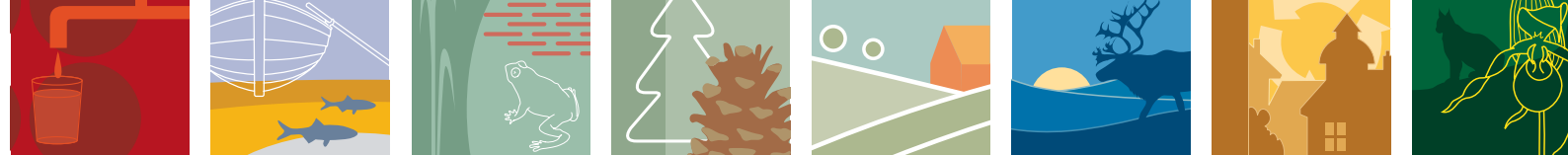
Gästrike återvinnares vision är "Tillsammans skapar vi vardagens miljöhjältar för en värld som räcker längre". Tillsammans med Länsstyrelsen och andra aktörer i samhället vill vi medverka aktivt till att genomföra åtgärder som bidrar till att nå samhällets miljömål.

Genom att ingå denna överenskommelse vill vi visa att vi är med och tar ansvar för att genomföra åtgärder för en hållbar utveckling. Överenskommelsen ger oss möjligheter till ännu bättre samverkan, synergier, tydlighet, ansvarstagande och resultat.

Vi följer upp arbetet i den årliga uppföljningen av avfallsplanen för Gävle, Hofors, Ockelbo, Sandviken och Älvkarleby, samt i Gästrike återvinnares årsredovisning.



	Gästrike återvinnarens åtagande	Bidrar till åtgärdsprogram	Bidrar till miljömål
1	<p>Revidera avfallsplanen för Gävle, Hofors, Ockelbo, Sandviken och Älvkarleby år 2015 inför 2016-2020.</p> <p>Årlig uppföljningsrapport av avfallsplanen.</p> <p>Revidera avfallsplanen 2019 inför 2020-2024.</p>	41. Avfallsplaner	God bebyggd miljö
2	<p>Utveckla insamlingen av batterier, lampor och smått elavfall.</p> <p>Utreda möjligheten att utveckla nya system för insamling av farligt avfall och läkemedel i syfte att underlätta för hushållen.</p>	42. Insamling av farligt avfall och läkemedel	Giftfri miljö God bebyggd miljö
3	<p>Öka andelen fordon som drivs med fossilfria bränslen, så att den senast 2020 är 100 procent.</p> <p>Ställa krav på fossilfria fordon vid upphandling av uppdrag och entreprenader där det är möjligt.</p>	54. Fordon med förnybar energi	Begränsad klimatpåverkan
4	<p>Etablera en produktion av biogas baserat på matavfall.</p> <p>Arbeta för att öka mängden insamlat matavfall, samt för att behålla och förbättra sorteringskvaliteten. Senast år 2020 ska minst 80 procent av matavfallet i Gävle, Hofors, Ockelbo, Sandviken och Älvkarleby samlas in och rötas.</p>	56. Förnybara drivmedel	Begränsad klimatpåverkan Säker strålmiljö God bebyggd miljö
5	<p>Medverka i arbetet med undervisning i skolor för hållbar utveckling. Gästrikre återvinnare har en miljöpedagog som alla skolor i Gästrikland kan använda.</p> <p>Utveckla arbetet med att stimulera hållbara beteenden, utifrån den aktuella kunskap som finns och utvecklas om beteendeförändring.</p> <p>Informera om hur konsumtionen av varor och tjänster påverkar miljön, om hållbara val med särskilt fokus på farliga ämnen, textil och matsvinn.</p> <p>Informera för att öka människors medvetenhet om matens miljöpåverkan och hållbar konsumtion av livsmedel.</p>	57. Bra miljöval i vardagen	Alla miljömål



	Gästrike återvinnarens åtagande	Bidrar till åtgärdsprogram	Bidrar till miljömål
5	<p>Informera för att öka människors medvetenhet om textiliers miljöpåverkan och hållbar konsumtion av textilier.</p> <p>Följa upp ovanstående åtgärder genom mätningar av människors kunskap och beteenden.</p>	57. Bra miljöval i vardagen	Alla miljömål
6	<p>Driva ett gemensamt arbete för att minska mängden matsvinn i kommunala storkök, bespisningar och verksamheter.</p> <p>Informera om sortering: hur man ska sortera, vad som händer med det avfall människor sorterar och nyttan med sorteringen. Särskilt fokus på farliga ämnen, textil och mat.</p> <p>Utveckla kommunikationen med nysvenskar och asylsökande om avfallsförebyggande och sortering.</p> <p>Utveckla samverkan med biståndsorganisationer för att öka återanvändningen.</p> <p>Utreda möjligheter för system och samverkan för insamling av textil.</p> <p>Utreda möjligheten att öka mängden plastavfall som går till materialåtervinning.</p>	59. Minska avfallet	Begränsad klimatpåverkan Giftfri miljö God bebyggd miljö
7	<p>Medverka i arbetet med undervisning i skolor för hållbar utveckling. Gästrike återvinnare har en miljöpedagog som alla skolor i Gästrikland kan använda.</p>	60. Undervisning för hållbar utveckling	Alla miljömål
8	<p>Arbeta aktivt för att ständigt förbättra vårt arbete med att ställa hållbarhetskrav i alla upphandlingar.</p>	61. Offentlig upphandling	Giftfri miljö Ett rikt odlingslandskap God bebyggd miljö
9	<p>Förbättra implementering och uppföljning av våra riktlinjer för hållbart agerande i vardagen, där resvanor ingår.</p>	67. Hållbart resande	Begränsad klimatpåverkan Frisk luft God bebyggd miljö
10	<p>Gästrik återvinnare åtar sig att samverka med Länsstyrelsen, övriga offentliga aktörer och privata företag för att befrämja en ökad kunskaps- och tjänsteexport inom återvinning, hållbarhet och miljöteknik.</p>		Alla miljömål



	Klimatanpassning - Gästrikre återvinnarens åtagande	Bidrar till åtgärd i handlingsplan för klimatanpassning
11	- Att göra en riskbedömning och konsekvensanalys ur klimatperspektiv för Gästrikre återvinnarens anläggningar	19. Integrera klimatanpassning i den kommunala risk- och sårbarhetsanalysen.

	Länsstyrelsens åtagande	Bidrar till miljömål
12	Länsstyrelsen åtar sig att bistå med kompetens och kontaktnät i arbetet med att skapa förutsättningar för att återföra organiskt avfall till jordbruksmark.	God bebyggd miljö Ett rikt odlingslandskap
13	Länsstyrelsen åtar sig att verka för ökad samverkan mellan offentliga och privata aktörer i regionen och att befrämja internationella kontakter. Detta i syfte att ta tillvara kunskaper och erfarenheter som kan bidra till en ökad kunskaps- och tjänsteexport inom miljöteknik, återvinning och hållbarhet.	Alla miljömål



Överenskommelse om åtgärder inom miljömål, klimat och energi och klimatanpassning

Gästrike återvinnare åtar sig att fram till år 2020 genomföra ovanstående åtgärder ur åtgärdsprogrammet för klimat och miljö och den regionala handlingsplanen för klimatanpassning. Gästrike återvinnare kommer också att bidra med underlag till Länsstyrelsens årliga uppföljning av åtgärder.

Länsstyrelsen åtar sig att bistå Gästrike återvinnare i arbetet med att genomföra åtgärder, genom kompetens och samordning av regionala nätverk och erfarenhetsutbyte. Vidare åtar sig Länsstyrelsen att genomföra uppföljning av åtgärdsprogrammet årligen och handlingsplanen för klimatanpassning vartannat år.

Thomas Nylund
Förbundsdirektör
Gästrike återvinnare

Barbro Holmberg
Landshövding
Länsstyrelsen Gävleborg

