

Tillsammans mot ett hållbart Gävleborg 2030

Åtgärdsprogram för miljömålen i Gävleborgs län 2023–2030



Länsstyrelsen
Gävleborg

Länsstyrelsen Gävleborg

Rapport 2023:8

ISSN: 0284:5954

Författare: Länsstyrelsen Gävleborg

Omslag: Foto: Katarina Borg, Illustratör: Tobias Flygar

Innehåll

Förord	4	3. Genomförande av åtgärdsprogrammet	26
Sammanfattning	5	3.1 Huvudaktörer	26
Åtgärder med fokus på övergripande styrning och samverkan	5	3.2 Medaktörer	26
Tema Energi och klimat	5	3.3 Civilsamhälle och allmänhet	26
Tema Vatten	6	3.4 Kostnad och finansiering	27
Tema Biologisk mångfald, ekosystemtjänster & friluftsliv	6	3.5 Tvärperspektivens genomsyrande	27
Tema Giffritt & cirkulärt samhälle	7	3.6 Länsstyrelsens roll under programperioden	28
1. Inledning	8	4. Övergripande styrning och samverkan	29
1.1 Varför ett åtgärdsprogram för miljömålen?	8	5. Tema Energi och klimat	30
1.2 Tillståndet i miljön	10	6. Tema Vatten	33
1.3 Syftet med detta åtgärdsprogram: bygg vidare och växla upp	11	7. Tema Biologisk mångfald, ekosystemtjänster & friluftsliv	36
1.4 Åtgärdsprogrammets koppling till andra relevanta strategier och handlingsplaner	11	8. Tema Giffritt & cirkulärt samhälle	39
1.5 Så har Åtgärdsprogrammet tagits fram	14		
2. Åtgärdsprogrammets byggstenar	15		
2.1 Tillståndet i miljön är kunskapsunderlaget	15		
2.2 Gapanalys pekar ut de största utmaningarna och vägleder inriktningen	17		
2.3 Fyra områden prioriteras utifrån gapanalysen	21		
2.4 Regionala målbilder visar vägen	22		
2.5 Fyra tvärperspektiv genomsyrar åtgärdsprogrammet	22		
2.6 Åtgärder formuleras utifrån ett antal kriterier	23		
2.7 Programperiod till 2030 möjliggör kontinuitet, måluppfyllelse och revidering vid behov	24		
2.8 Kartläggning mot Agenda 2030 fångar upp synergier och potentiella målkonflikter	24		
2.9 Detaljerat underlag beskriver åtgärderna	25		

Förord


Världen idag är sammanlänkad där ett skeende på ett ställe kan ge effekter på ett helt annat. Den samtid vi har att navigera i är komplex och med oändliga möjligheter och stora problem att lösa. Vi står inför många stora utmaningar samtidigt som exempelvis försämrat säkerhetspolitiskt läge, klimatförändringar som blir alltmer påtagliga, förlust av biologisk mångfald, ökande ojämlikhet och kostnadsökningar som betyder en osäker ekonomisk situation för många. För att nå en hållbar utveckling behöver alla dimensioner av hållbarhet vara med samtidigt.

Utmaningarna är här och nu! Vi måste agera för att lyckas med omställningen. Oron inför framtiden, vad klimatförändringarna och vad förlust av biologisk mångfald kan innebära ökar markant. Vi har alla ett ansvar att gå till handling. För det är när vi gör förbättringar som hoppet sprids. Det är när vi tillsammans löser utmaningar, det är då det föds hopp om en bättre framtid.

Åtgärdsprogrammet för miljömålen 2023–2030 är en handlingsplan för att täppa till gapet mellan var vi är idag och där vi behöver vara för att nå Sveriges miljömål och generationsmålet. Åtgärdsprogrammet har arbetats fram i bred samverkan med många aktörer i länet, ett arbete som avslutats med en omfattande remiss. Utöver detta huvuddokument, finns i ett enskilt dokument bilagt, där varje åtgärd i åtgärdsprogrammet beskrivs mer utförligt. En remissmanställning finns också publicerad.

Vi behöver göra mer om vi skall nå en hållbar utveckling och nationella miljömål och Agenda 2030. Det krävs en omställning. Vi vet var målet är och vi kan tillsammans arbeta med lösningarna. Fördelarna är många med att agera nu! Det är ett stort arbete. Vi måste arbeta in hållbarhet i allt vi gör i ordinarie verksamhet. Alla är viktiga. Vi behöver alla ta vårt ansvar för att lyckas. Både som privatpersoner och i våra yrkesroller. Vårt mål är att till nästa generation lämna över ett samhälle där de stora miljöproblemen är lösta, utan att orsaka ökade miljö- och hälsoproblem utanför Sveriges gränser.

20 november 2023



Per Bill

Landshövding

Länsstyrelsen i Gävleborgs län

Sammanfattning

Åtgärdsprogrammet för miljömålen i Gävleborg 2023–2030 – *Tillsammans mot ett hållbart Gävleborg 2030* – består av fem kapitel och därtill bilagor. Kapitel 1 tar upp vad ett åtgärdsprogram är och hur åtgärdsprogrammet tagits fram. Kapitel 2 redogör för kunskap om miljötillståndet, gapet till att nå miljömålen och viktiga utgångspunkter för åtgärdsprogrammets prioriteringar. Kapitel 3 tar upp vilka aktörer som behöver medverka för åtgärdsprogrammets genomförande. Kapitel 4–5, åtgärdsprogrammets mest centrala del, redovisar åtgärdsprogrammets åtgärder indelade i temana: energi & klimat, vatten, biologisk mångfald, ekosystem & friluftsliv och giftfritt & cirkulärt samhälle samt åtgärder med fokus på styrning och tvärperspektiv. I bilaga beskrivs varje åtgärd mer detaljerat. En remissammanställning finns också publicerad.

De 16 miljökvalitetsmålen och generationsmålet är fastställda i riksdagen och utgör den miljömässiga delen av hållbar utveckling. Alla behöver bidra om miljömålen ska kunna nås. Regionalt har länsstyrelsen uppdraget att samordna arbetet med miljömålen och i detta ingår att i bred samverkan utarbeta regionala åtgärdsprogram för miljömålen. Åtgärdsprogrammet har utarbetats under en process där dialog skett med ett flertal aktörer i länet.

Syftet med åtgärdsprogrammet är att bygga vidare på befintligt och växla upp miljöarbetet i länet. Detta görs genom att åtgärdsprogrammet:

- Fokuserar på utifrån en gapanalys **fyra prioriterade områden** – energi och klimat; vatten; biologisk mångfald, ekosystemtjänster och friluftsliv; och giftfritt och cirkulärt samhälle.
- Genomsyras av **fyra tvärperspektiv** – samhällsplanering, klimatanpassning, konsumtion och kulturmiljö.
- Vägleds av regionala målbilder för de prioriterade områdena, framtagna i samverkan.
- **Identifierar och prioriterar åtgärder** som kan ha stor effekt på gapet för de prioriterade områden och möjligheten att nå framtagna målbilder.
- **Bidrar med en övergripande struktur** i arbetet kopplat till miljön. Kopplar an till för miljömålen andra relevanta regionala strategier och handlingsplaner.
- **Främjar genomförandet** av berörda regionala uppdrag, processer och styrdokument.
- Skapar en **plattform för ökad samordning och samverkan** i länet.
- **Lyfter synergier och målkonflikter** kopplat till social och ekonomisk hållbarhet.

För att genomföra det regionala åtgärdsprogrammet krävs engagemang hos ett flertal aktörer i hela Gävleborg: kommuner, näringsliv, Länsstyrelsen, Region Gävleborg med flera. För varje åtgärd identifieras huvudaktörer och medaktörer för genomförandet. Åtgärderna kommer att följas upp i det länsstyrelsegemensamma IT-verktyget Åtgärdswebb för miljömålen. Liksom i tidigare åtgärdsprogram planeras överenskommelser med medverkande aktörer.

De 48 åtgärderna i programmet listas här nedan indelat i de olika temana. I åtgärdsprogrammet listas också andra regionala strategier och handlingsplaner som bidrar till genomförandet av miljömålen inom de olika temana.

Åtgärder med fokus på övergripande styrning och samverkan

- **Åtgärd ÖS1:** Miljömålsarbetet är förankrat och prioriterat bland ledningarna hos åtgärdsprogrammets samtliga huvudaktörer. *Huvudaktör:* Länsstyrelsen och Region Gävleborg.
- **Åtgärd ÖS2:** Strukturer och hjälp med att genomföra åtgärdsprogrammet, effektivisera miljömålsarbetet och i förlängningen höja ambitionen i miljöarbetet hos länets aktörer. *Huvudaktör:* Länsstyrelsen.
- **Åtgärd ÖS3:** Åtgärdsprogrammet vägleder aktivt samtlig relevant myndighetsutövning. *Huvudaktör:* Länsstyrelsen.
- **Åtgärd ÖS4:** Hållbar samhällsplanering. *Huvudaktör:* Länsstyrelsen.

Tema Energi och klimat

Övergripande

- **Åtgärd EK1.1:** Klimatomställningen genomsyrar verksamhet på ledningsnivå. *Huvudaktör:* Länsstyrelsen och Region Gävleborg.
- **Åtgärd EK1.2:** Offentliga organisationer går före och är fossilfria 2025. *Huvudaktör:* Länsstyrelsen, Region Gävleborg, kommuner.
- **Åtgärd EK1.3:** Energi- och klimatstrategi för Gävleborg 2020–2030 integreras lokalt. *Huvudaktör:* Kommuner.
- **Åtgärd EK1.4:** Färdplaner för det regionala näringslivet. *Huvudaktör:* Näringslivets branschorganisationer.
- **Åtgärd EK1.5:** Energi- och klimataspekter integreras i samhällsplaneringen och planprocesser. *Huvudaktör:* Kommuner, Trafikverket.

- **Åtgärd EK1.6:** Ökad fossilfri elproduktion.
Huvudaktör: Region Gävleborg, kommunerna.

Fossilfritt och effektivt transportsystem

- **Åtgärd EK2.1:** Hållbar och fossilfri godstransportregion.
Huvudaktör: Region Gävleborg, Handelskammaren.
- **Åtgärd EK2.2:** Säkerställ att invånare kan resa fossilfritt och transporteffektivt. *Huvudaktör:* Kommuner, Region Gävleborg, kollektivtrafikens aktörer.
- **Åtgärd EK2.3:** Säkra fossilfri, tillgänglig och attraktiv kollektivtrafik. *Huvudaktör:* Region Gävleborg.

Klimatsmart och energieffektivt byggande och förvaltning av fastigheter

- **Åtgärd EK3.1:** Minska energianvändning och klimatbelastning för ny bebyggelse. *Huvudaktör:* Kommuner, fastighetsbolag, byggherrar.
- **Åtgärd EK3.2:** Minska energianvändningen i befintliga byggnader samtidigt som kulturmiljöer bevaras.
Huvudaktör: Kommuner, fastighetsbolag, byggherrar.

Hållbar konsumtion

- **Åtgärd EK4.1:** Hållbar konsumtion som norm i offentlig sektor. *Huvudaktör:* Kommuner, Länsstyrelsen, Region Gävleborg.
- **Åtgärd EK4.2:** Förbättra förutsättningarna för lokalproducerad mat med låga utsläpp.
Huvudaktör: Kommunerna, Länsstyrelsen, Region Gävleborg, näringslivet.

Cirkulär och biobaserad industri

- **Åtgärd EK5.1:** Energieffektiv och fossilfri industri.
Huvudaktör: Industrier, företag.
- **Åtgärd EK5.2:** Cirkulära flöden i industrin.
Huvudaktör: Industrier, Företag.

Fossilfritt jord- och skogsbruk som långsiktigt binder kol i mark och produkter

- **Åtgärd EK6.1:** Minska fossila utsläpp från arbetsmaskiner och processer i jordbruket.
Huvudaktör: Länsstyrelsen, Gästrik Ekogas, Kommunala VA- huvudmän.
- **Åtgärd EK6.2:** Minska fossila utsläpp från arbetsmaskiner och processer i skogsbruket.
Huvudaktör: Skogsstyrelsen, Skogsindustrierna.
- **Åtgärd EK6.3:** Öka inbindningen av kol i jordbruksmark. *Huvudaktör:* Länsstyrelsen.
- **Åtgärd EK6.4:** Öka inbindningen av kol i skogsmark.
Huvudaktör: Skogsstyrelsen.

Tema Vatten

Övergripande

- **Åtgärd V1.1:** Kunskapsuppbyggnad och informations-spridning. *Huvudaktör:* Länsstyrelsen, kommuner.
- **Åtgärd V1.2:** Sammanställning av åtgärder från nationella och regionala styrdokument.
Huvudaktör: Länsstyrelsen.

- **Åtgärd V1.3:** Klimatanpassa dagvattenhantering och öka beredskap för extrema skyfall.
Huvudaktör: Kommunerna, Trafikverket

Sjöar och vattendrag

- **Åtgärd V2.1:** Restaurering av den fysiska miljön i sjöar och vatten. *Huvudaktör:* Länsstyrelsen, kommunerna, Trafikverket.
- **Åtgärd V2.2:** Skydda ekologiskt värdefulla sjöar och vattendrag. *Huvudaktör:* Länsstyrelsen, kommunerna.
- **Åtgärd V2.3:** Bevara länets flodpärlmusslor.
Huvudaktör: Länsstyrelsen, kommunerna.
- **Åtgärd V2.4:** Minska övergödning från jord- och skogsbruk. *Huvudaktör:* Länsstyrelsen, kommunerna, Skogsstyrelsen.

Kustvatten

- **Åtgärd V3.1:** Utöka arealen av marin skyddad natur.
Huvudaktör: Länsstyrelsen, kommunerna.
- **Åtgärd V3.2:** Värna grunda havsvikar.
Huvudaktör: Länsstyrelsen, kommunerna.
- **Åtgärd V3.3:** Genomför kommunal kust- och havsplanering. *Huvudaktör:* Kommunerna.
- **Åtgärd V3.4:** Miljöanpassa fritidsbåtsanvändningen.
Huvudaktör: Kommunerna.
- **Åtgärd V3.5:** Underlätta tömning av svartvatten och avfall från sjöfarten i hamnar. *Huvudaktör:* Kommunerna.

Grundvatten

- **Åtgärd V4.1:** Minimera användning av naturgrus.
Huvudaktör: Kommunerna.
- **Åtgärd V4.2:** Ta fram planeringsunderlag för vattenförsörjning i enlighet med Gävleborgs regionala vattenförsörjningsplan och regional handlingsplan för en trygg och hållbar dricksvattenförsörjning.
Huvudaktör: Kommuner, VA-huvudmän.
- **Åtgärd V4.3:** Öka kunskap om utströmmande grundvatten och grundvattenberoende ekosystem.
Huvudaktör: Länsstyrelsen.

Tema Biologisk mångfald, ekosystemtjänster & friluftsliv

- **Åtgärd BEF1:** Öka takten i bevarandet av länets skyddsvärda skogar. *Huvudaktör:* Skogsbolag, privata markägare, Skogsstyrelsen, Länsstyrelsen, kommunerna.
- **Åtgärd BEF2:** Arbeta strategiskt med att synliggöra, bevara och främja ekosystemtjänster.
Huvudaktör: Kommunerna, Skogsstyrelsen, Länsstyrelsen.
- **Åtgärd BEF3:** Basera översikts- och detaljplanering på underlag och strategier kopplade till biologisk mångfald och ekosystemtjänster. *Huvudaktör:* Kommunerna.
- **Åtgärd BEF4:** Motverka spridning av invasiva främmande arter. *Huvudaktör:* Kommunerna, Länsstyrelsen, Skogsstyrelsen, Trafikverket, Tullverket, markägare.

- **Åtgärd BEF5:** Samverka mellan odlingslandskapets aktörer för att bevara och restaurera värdefulla ängs- och betesmarker i Gävleborgs län.
Huvudaktör: Länsstyrelsen.
- **Åtgärd BEF6:** Stärka tillgången till vardagsnära naturområden för fysisk aktivitet, lek och friluftsliv.
Huvudaktör: Kommunerna.
- **Åtgärd BEF7:** Öka variationen i skogslandskapet.
Huvudaktör: Skogsbolag, privata markägare, samtliga stora skogsägare, kommunerna, Skogsstyrelsen.
- **Åtgärd BEF8:** Stärka våtmarkernas funktioner och öka våtmarksarealen. *Huvudaktör:* Kommunerna, Länsstyrelsen, stora markägare, lantbruksföretag, Hushållningssällskapet, Skogsstyrelsen.

Tema Giffritt & cirkulärt samhälle

- **Åtgärd GC1:** Insatser för beteendeförändring.
Huvudaktör: Länsstyrelsen.
- **Åtgärd GC2:** Insatser för kartläggning och uppföljning.
Huvudaktör: Länsstyrelsen.

Åtgärder för detta tema återfinns också under temat Energi och klimat.

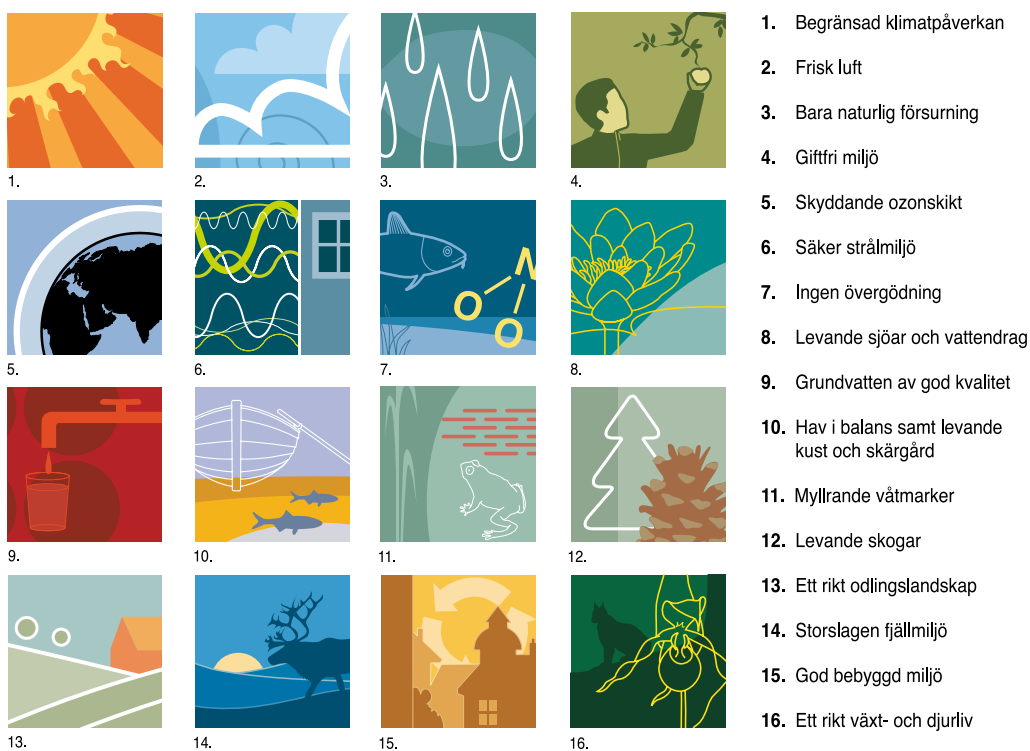
1. Inledning

1.1 Varför ett åtgärdsprogram för miljömålen?

Nationella och internationella mål och uppdrag

Den 28 april 1999 fastställde Sveriges riksdag 15 miljökvalitetsmål (här kallade miljömålen), som senare utökades till 16 mål, samt ett generationsmål. Generationsmålet slår fast att det övergripande målet för miljöpolitiken är att till nästa generation lämna över ett samhälle där de stora miljöproblemen är lösta, utan att orsaka ökade miljö- och hälsoproblem utanför Sveriges gränser. Miljömålen, in-

klusive dess etappmål, preciseringar och indikatorer finns till för att det övergripande målet ska kunna nås. Sverige var unikt tidigt ute med ett så ambitiöst ramverk för miljöpolitiken. Arbetet för att nå målen sker på alla nivåer i samhället, från lokalt till nationellt. På sverigesmiljömål.se finns Generationsmålet och miljömålen, inklusive preciseringar, etappmål och indikatorer beskrivna.



Figur 1 Generationsmålet och de 16 miljökvalitetsmålen.



Figur 2 De globala målen för hållbar utveckling.

Hösten 2015 antog världens länder i FN gemensamt en agenda för hållbar utveckling, Agenda 2030, bestående av 17 globala mål för hållbar utveckling och till dessa delmål. I och med agendan har det globalt slagits fast att de tre hållbarhetsdimensionerna – miljömässig, social och

ekonomisk hållbarhet – är odelbara och att alla behov uppfyllas för att en åtgärd eller ett beslut ska vara långsiktigt hållbart. Samtidigt görs det tydligt att den ekologiska dimensionen är ramen inom vilken samhället och ekonomin ryms (se figur 3).



Figur 3 Illustration: Jerker Lokrantz/Azote. Källa: Azote Images for Stockholm Resilience Centre. Illustrationen är baserad på Stockholm Resilience Centres ikonbild "The wedding cake" utvecklad av Carl Folke et al.

Den miljömässiga hållbarheten är således en förutsättning för social och ekonomisk hållbarhet, särskilt om vi ska kunna trygga framtida generationers behov och för att vi ska ha en jämn fördelning av resurser mellan generationer. En ren, hälsosam och hållbar miljö är också en mänsklig rättighet och en förutsättning för att andra mänskliga rättigheter ska kunna förverkligas, bland annat rätten till liv, hälsa, vatten och sanitet, mat, bostad, arbete och utveckling. Enligt Parisavtalet ska mänskliga rättigheter respekteras, främjas och beaktas när åtgärder för att motverka klimatförändringarna vidtas. Genom att verka för målen i Agenda 2030 verkar man också för att förverkliga de mänskliga rättigheterna då målen i Agenda 2030 grundar sig i mänskliga rättigheter.

I Sverige utgör miljömålssystemet den ekologiska dimensionen av Agenda 2030. På så sätt kopplar nu miljömålen tydligt an till såväl det internationella arbetet för hållbar utveckling som till sociala och ekonomiska frågor. Varje åtgärd som görs för miljön ska också gynna en långsiktigt social och ekonomisk hållbar utveckling där så är relevant. Och tvärt om där så är relevant. Detta medför komplexitet, och kräver nya sätt att tänka, prioritera och fatta beslut. Men det utgör också en ny, unik möjlighet för aktörer i hela samhället att genom detta holistiska synsätt bidra till synergieffekter mellan de tre dimensionerna av hållbar utveckling. Figur 4 visar en kartläggning av hur delmål inom de olika hållbarhetsmålen generellt interagerar med varandra, från positivt (mörkgrönt) till negativt (mörkrött), gjord av forskare vid Stockholm Environment Institute. I den syns att synergierna mellan målen är långt fler än konflikterna.

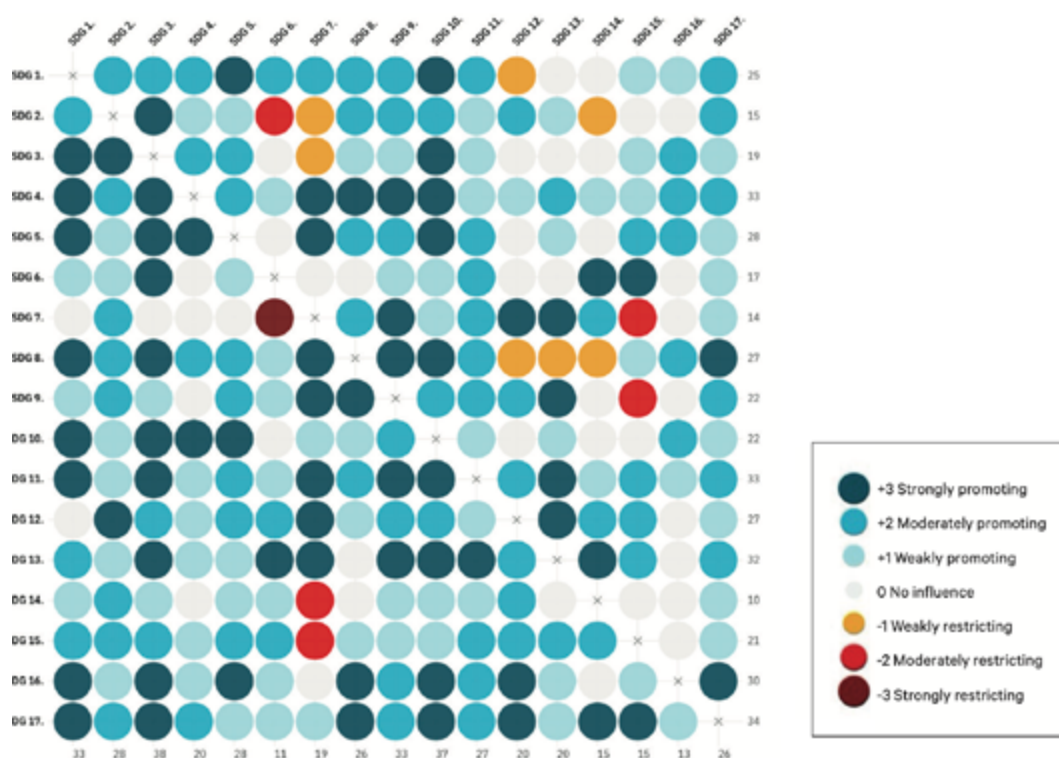
Länsstyrelserna har som regionala miljömyndigheter en övergripande och samordnande roll i Sveriges miljömålsarbete, och ska samordna det regionala mål- och uppföljningsarbetet. I uppdraget ingår att utveckla, samordna och genomföra regionala åtgärdsprogram för att generationsmålet och miljömålen ska kunna nås. Detta regionala åtgärdsprogram ska gälla för perioden 2023-2030. Programmet har fyra temaområden – Energi och klimat, Vatten, Biologisk mångfald, ekosystemtjänster och friluftsliv, samt Giftfritt och cirkulärt samhälle. Därtill finns ett tema med mer övergripande åtgärder. Det genomsyras också av fyra tvärperspektiv – klimatanpassning, samhällsbyggnad, konsumtion och kulturmiljö. Programmet ska gynna samverkan mellan länets aktörer och bör bidra positivt till de två övriga hållbarhetsdimensionerna – social och ekonomisk hållbarhet.

1.2 Tillståndet i miljön

I januari 2023 lämnade Naturvårdsverket den senaste fördjupade utvärderingen av miljömålen till regeringen där det bedöms om miljö kvalitetsmålen kan nås till 2030 och där också utvecklingen i miljö (trenden) bedöms.

Trots att miljömålen funnits på plats under lång tid nås nästan inga av dem ännu. Endast målet Skyddande Ozonskikt bedöms uppnås till 2030. Målet Giftfri miljö, Frisk luft och Säker strålmiljö bedöms nära att nås. Övriga mål bedöms inte kunna nås till 2030.

Naturvårdsverket bedömer utvecklingen i miljön nationellt som positiv för två av målen (Frisk Luft och Bara naturlig Försurning). För tio av målen är utvecklingen neutral (Giftfri miljö, Skyddande ozonskikt, Säker



Figur 4 Den så kallade 'cross impact'-matrisen som samlar alla interaktionsbedömningar från Regeringskansliet. Matrisen läses från rad till kolumn, det vill säga framsteg på mål SDG1 främjar framsteg på SDG 2, 3 och 4 samt främjar framsteg på SDG 5 starkt (+3) och så vidare. Siffrorna längst till höger (25, 15, 19,...) visar den sammanlagda första ordningens påverkan från respektive mål på samtliga övriga mål. Siffrorna längst ner (33, 28, 38, ...) visar hur respektive mål påverkas av framsteg på alla övriga mål.

strålmiljö, Ingen övergödning, Levande sjöar och vattendrag, Grundvatten av god kvalitet, Hav i balans samt levande kust och skärgård, Myllrande våtmarker, Ett rikt odlingslandskap och God bebyggd miljö). Det innebär att det inte går att se en tydlig riktning för utvecklingen i miljön. Det kan bero på att under de senaste åren inte har skett något av betydelse – varken positivt eller negativt – eller att positiva och negativa utvecklingsriktningar inom målet tar ut varandra. För fyra av målen är utvecklingen negativ (Begränsad klimatpåverkan, Levande Skogar, Storslagen fjällmiljö och Ett rikt växt och djurliv). Naturvårdsverket gör bedömningen att åtgärder för att begränsa klimatpåverkan och främja biologisk mångfald bör vara av överordnad prioritet.

Länsstyrelsen följer årligen upp miljömålen på regional nivå och redovisar miljöarbetet i länet. 2023 års regionala uppföljning visar att målen Frisk luft och Grundvatten av god kvalitet ser ut att nås 2030. För övriga mål behövs ytterligare åtgärder sättas in om de ska kunna nås. För de flesta mål är bedömningen att utvecklingen är neutral. Inget mål uppvisar positiv utveckling i länet och för fyra mål (Myllrande våtmarker, Levande skogar, Ett rikt odlingslandskap och Ett rikt växt och djurliv) bedöms utvecklingen vara negativ.

1.3 Syftet med detta åtgärdsprogram: bygg vidare och växla upp

Den regionala uppföljningen av miljömålen i Gävleborg visar att det görs många åtgärder i länet som bidrar till att miljömålen ska nås, såväl av enskilda aktörer som i samverkan mellan myndigheter, kommuner, näringsliv och civilsamhället. Men den visar också att ytterligare krafttag behövs för att vi ska ha en god miljö i länet med en rik biologisk mångfald. Det finns ett gap mellan vad som behöver göras och vad som görs. Syftet med detta åtgärdsprogram för miljömålen till 2030 är att adressera detta gap genom att bygga vidare och växla upp arbetet i länet. Detta görs genom att åtgärdsprogrammet:

- Fokuserar på fyra utifrån gapanalysen prioriterade områden – energi och klimat; vatten; biologisk mångfald, ekosystemtjänster och friluftsliv; och giftfritt och cirkulärt samhälle.
- Genomsyras av fyra utifrån tvärssektoriell analys viktiga tvärperspektiv – samhällsplanering, klimatanpassning, konsumtion och kulturmiljö.

- Vägleds av regionala målbilder för de prioriterade områdena, framtagna i samverkan.
- Identifierar och prioriterar åtgärder som kan ha stor effekt på gapet för de prioriterade områden och möjligheten att nå de framtagna målbilderna.
- Bidrar med en övergripande struktur i arbetet kopplat till miljön genom att tydligt koppla an till andra för miljömålen relevanta regionala strategier och handlingsplaner och bygga vidare på åtgärder som genomförs inom ramen för dessa.
- Därigenom främjar genomförandet av berörda regionala uppdrag, processer och styrdokument som har bäring på miljömålen.
- Skapar – genom sin framtagandeprocess, sitt genomförande och sin uppföljning – en plattform för ökad samordning och samverkan kring miljöarbetet i länet.
- Lyfter synergier och identifierar målkonflikter kopplat de två andra dimensionerna av Agenda 2030, social och ekonomisk hållbarhet.

Genom att åtgärdsprogrammet utvecklats och genomförs regionalt i samverkan, med bred förankring i länet, finns det en förhoppning om att det kan fungera som ett underlag i kommuners och andra aktörers miljömålsarbete, samt bidra till att miljömålen får genomslag i den lokala och regionala samhällsplaneringen och i det regionala utvecklingsarbetet.

1.4 Åtgärdsprogrammets koppling till andra relevanta strategier och handlingsplaner

Att nå miljömålen är ett gemensamt ansvar för hela samhället, och alla aktörer har betydelsefulla uppgifter i arbetet med att nå målen. Därför ska åtgärdsprogrammet samspeja med andra regionala och lokala mål, planer, program och strategier som exempelvis Region Gävleborgs regionala utvecklingsstrategi. Därigenom förstärker strategierna varandra och främjar varandras genomförande. Genom att bygga på och växla upp det goda arbetet som redan görs tar vi större kliv mot att nå miljömålen. Figur 5 visar vilka regionala strategier och handlingsplaner som är relevanta för varje temaområde. Det finns också många nationella strategier och handlingsplaner som är direkt relevanta för de olika temaområdena.

Temaområde	Relevant regional strategi eller handlingsplan	Dokumentägare	
Övergripande styrning och samverkan	Regional utvecklingsstrategi Gävleborg	Region Gävleborg	
	Miljöprogram 2023-2026 med tillhörande miljöledningssystem	Region Gävleborg	
	Regional infrastrukturplan 2022 – 2033 för Gävleborgs län	Region Gävleborg	
Energi och klimat	Regional utvecklingsstrategi Gävleborg	Region Gävleborg	
	Energi och klimatstrategi Gävleborg 2020–2030	Länsstyrelsen Gävleborg	
	Gävleborgs handlingsplan för Sveriges livsmedelsstrategi 2018–2030	Region Gävleborg, Länsstyrelsen Gävleborg, LRF Gävleborg	
	Gävleborgs skogsprogram 2021–2030	Region Gävleborg, Länsstyrelsen Gävleborg, Skogsstyrelsen	
	Regional handlingsplan för klimatanpassning	Länsstyrelsen Gävleborg	
	Strategisk plan för EU:s jordbrukspolitik 2023–2027	Länsstyrelsen Gävleborg	
	Strategi för industriell omvandling i norra mellansverige	Region Gävleborg, Region Dalarna, Region Värmland	
	Åtgärdsprogram för Miljömålen Gävleborg 2014–2020	Länsstyrelsen Gävleborg	
	Regionalt trafikförsörjningsprogram Gävleborg 2022-2032	Region Gävleborg	
	Regional infrastrukturplan 2022 – 2033 för Gävleborgs län	Region Gävleborg	
	Regional cykelplan för Gävleborgs län	Trafikverket, Region mitt	
	Vatten	Handlingsplan för grön infrastruktur	Länsstyrelsen Gävleborg
		Åtgärdsprogram för vatten 2022–2027 Bottenhavets vattendistrikt	Vattenmyndigheten Bottenhavet
Gävleborgs handlingsplan för Sveriges livsmedelsstrategi 2018–2030		Region Gävleborg, Länsstyrelsen Gävleborg, LRF Gävleborg	
Vattenförvaltningsåtgärder för Gävleborgs länsstyrelse (VÅG)		Länsstyrelsen Gävleborg	
Strategisk plan för EU:s jordbrukspolitik 2023-2027		Länsstyrelsen Gävleborg	
Plan för marint områdeskydd i Bottniska viken–regionala mål och prioriteringar		Länsstyrelsen Norrbotten, Västerbotten, Västernorrland, Gävleborg, Uppsala	
Regional Vattenförsörjningsplan för Gävleborgs län		Länsstyrelsen Gävleborg	
Regional handlingsplan för en trygg och hållbar dricksvattenförsörjning		Länsstyrelsen Gävleborg	
Gävleborgs skogsprogram 2021–2030		Region Gävleborg, Länsstyrelsen Gävleborg, Skogsstyrelsen	
Handlingsplan för Gävleborgs skogsprogram 2022–2025		Länsstyrelsen Gävleborg, Skogsstyrelsen	
Handlingsprogram för naturskydd av sjöar och vattendrag – utvärdering och förslag till fortsatta åtgärder		Länsstyrelsen Gävleborg	
Myrskyddsplan för Sverige – Objekt i Gävleborgs län		Naturvårdsverket	
Åtgärdsprogram för Miljömålen Gävleborg 2014–2020		Länsstyrelsen Gävleborg	

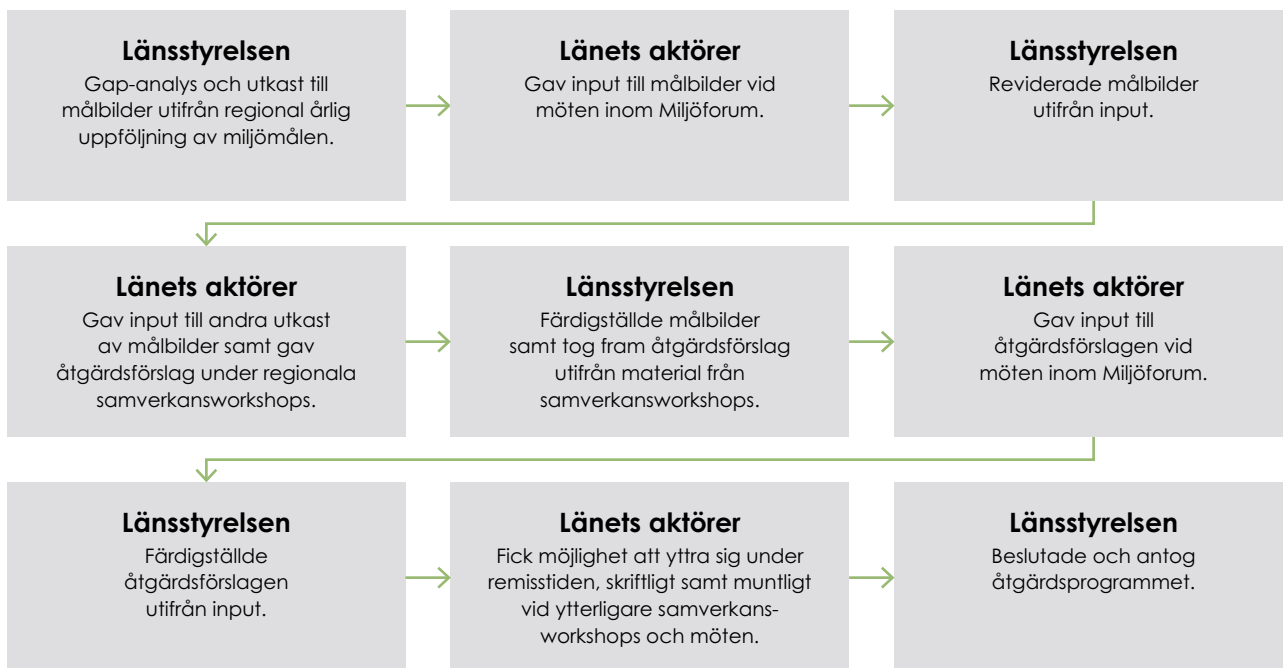
Temaområde	Relevant regional strategi eller handlingsplan	Dokumentägare
Biologisk mångfald, ekosystemtjänster och friluftsliv	Energi och klimatstrategi Gävleborg	Länsstyrelsen Gävleborg
	Handlingsplan för grön infrastruktur	Länsstyrelsen Gävleborg
	Gävleborgs handlingsplan för Sveriges livsmedelsstrategi 2018–2030	Region Gävleborg, Länsstyrelsen Gävleborg, LRF Gävleborg
	Gävleborgs skogsprogram 2021–2030	Region Gävleborg, Länsstyrelsen Gävleborg, Skogsstyrelsen
	Handlingsplan för Gävleborgs skogsprogram 2022–2025	Länsstyrelsen Gävleborg, Skogsstyrelsen
	Strategi för formellt skydd av skog Gävleborg	Länsstyrelsen Gävleborg, Skogsstyrelsen
	Åtgärdsprogram för vatten 2022–2027 Bottenhavets vattendistrikt	Vattenmyndigheten Bottenhavet
	Strategisk plan för EU:s jordbrukspolitik 2023-2027	Länsstyrelsen Gävleborg
	Myrskyddsplan för Sverige – Objekt i Gävleborgs län	Naturvårdsverket
	Friluftslivsmålen	Naturvårdsverket
	Åtgärdsprogram för hotade arter	Länsstyrelsen Gävleborg
	Invasiva främmande arter	Länsstyrelsen Gävleborg
	Åtgärdsprogram för Miljömålen Gävleborg 2014–2020	Länsstyrelsen Gävleborg
Giffritt och cirkulärt samhälle	Regional utvecklingsstrategi Gävleborg	Region Gävleborg
	Energi och klimatstrategi Gävleborg	Länsstyrelsen Gävleborg
	Strategi för hållbar plastanvändning	Länsstyrelsen Gävleborg
	Gävleborgs handlingsplan för Sveriges livsmedelsstrategi 2018–2030	Region Gävleborg, Länsstyrelsen Gävleborg, LRF Gävleborg
	Förorenade områden i Gävleborgs län. Regionalt program för efterbehandling 2021–2023	Länsstyrelsen Gävleborg
	Åtgärdsprogram Miljömålen Gävleborg 2014–2020	Länsstyrelsen Gävleborg
	Kretsloppsplaner 2021-2025 Gävleborg och tillhörande inspirationsbank och "Nycklar till framgång"	Kommunerna i Gävleborg
	Plan för tillsynsvägledning enligt miljöbalken för åren 2021–2023	Länsstyrelsen Gävleborg

Figur 5 Sammanställning av regionala strategier och handlingsplaner som åtgärdsprogrammet bygger vidare på.

1.5 Så har Åtgärdsprogrammet tagits fram

Åtgärdsprogrammet har tagits fram av Länsstyrelsen Gävleborg i bred samverkan med länets aktörer. Det har varit en iterativ process där handläggare och samordnare på Länsstyrelsen har, i flera steg, tagit fram underlag

till målbilder och åtgärdsförslag som länets aktörer på olika sätt fått ge inspel till. Figur 6 beskriver den iterativa processen.



Figur 6 Beskrivning av hur åtgärdsprogrammet tagits fram.

2. Åtgärdsprogrammets byggstenar

2.1 Tillståndet i miljön är kunskapsunderlaget

Det har inte skett några större förändringar i miljötillståndet i länet under de senaste åren. Trots ett omfattande miljöarbete inom olika samhällssektorer är det långt till att nå de flesta av målen. En förklaring är att flera stora miljöproblem kopplar till långsamma processer i miljön och kräver konsekventa åtgärder under lång tid för att lösas. En annan är att det fortsatt sker åtgärder som skadar miljön, som motverkar de goda insatserna. För vissa mål är den negativa påverkan större än den positiva. Figur 7 på nästa sida sammanfattar 2021 års regionala uppföljning av miljömålen. Vid uppföljningen 2023 ändrades inga av dessa bedömningar.

Den glesa befolkningstätheten och förekomsten av tung industri ger ett utmanande läge för utsläppsminskningar. Skogslandskapet har nyttjats intensivt under lång tid, vilket gett ett fragmenterat landskap med ont om gammal skog och andra viktiga livsmiljöer för hotade arter. Vattenmiljöer och våtmarker har också påverkats av mänsklig

aktivitet med negativa effekter på miljön. I jordbrukslandskapet är i stället upphörd hävd med igenväxning som resultat en av de stora utmaningarna.

Ur andra aspekter har länet ett bättre utgångsläge. God tillgång på naturresurser och gles befolkningstäthet ger ett fördelaktigt läge för länet sett till vissa miljömål. Luftkvaliteten är generellt god, grundvattentillgången likaså och med några få undantag är även kvaliteten på grundvattnet god.

En utmaning som berör flera mål är bristande kunskapsunderlag om förekomsten av miljövärden, kulturvärden och sociala värden. Det bidrar till att befintliga värden fortsatt skadas. Otillräckliga styrmedel och incitament är ytterligare en generell utmaning.

Tillståndet i miljön i länet är kunskapsunderlaget utifrån vilket vidare byggstenar i åtgärdsprogrammet arbetats fram. 2.2 Gapanalys pekar ut de största utmaningarna och vägleder inriktningen.

MILJÖMÅL	Målbedömning			Utvecklingen i miljön (trendpil)			
	Ja	Nära	Nej	↗	→	↘	○
Begränsad klimatpåverkan			Nej			↘	
Frisk luft		Nära			→		
Bara naturlig försurning			Nej		→		
Gifrfri miljö			Nej				○
Skyddande ozonskikt	Ja				→		
Säker strålmiljö		Nära			→		
Ingen övergödning			Nej		→		
Levande sjöar och vattendrag			Nej		→		
Grundvatten av god kvalitet			Nej		→		
Hav i balans samt levande kust och skärgård			Nej		→		
Myllrande våtmarker			Nej			↘	
Levande skogar			Nej			↘	
Ett rikt odlingslandskap			Nej			↘	
Storslagen fjällmiljö			Nej			↘	
God bebyggd miljö			Nej		→		
Ett rikt växt- och djurliv			Nej			↘	

Figur 7 Bedömningar om miljömålen nås till 2030 i Gävleborgs län.

2.2 Gapanalys pekar ut de största utmaningarna och vägleder inriktningen

Utifrån den årliga regionala uppföljningen 2021 gjordes en gapanalys för att få syn på de största utmaningarna kopplat till tillståndet i miljön i länet och för att vägleda

inriktningen för åtgärdsprogrammet. Nedan sammanfattas gapanalysen för respektive miljömål som åtgärdsprogrammets fyra temaområden valts ut utifrån.

MILJÖMÅL	Nås målet till 2030?	Trend	Budskap från regional årlig uppföljning
Myllrande våtmarker	Nej	Negativ	<p>Utdikning och igenväxning största hotet mot våtmarkerna i länet. Återstår att skydda 1 267 ha i Myrskyddsplanen. Det behövs också nyanläggning och restaurering av våtmarker.</p> <p>Behov av bättre tillsyn över aktiviteter inom stadsplanering och vägbyggande.</p> <p>Körskador i skogsbruket behöver minska och timmerupplag i utströmningsområden ger negativ påverkan.</p> <p>Behövs mer kunskap om hur våtmarkernas funktioner och ekosystemtjänster påverkas av nyttjande och klimatförändringar.</p> <p>Intresset hos markägare för att söka medel till anläggning och restaurering av våtmarker har minskat.</p>

MILJÖMÅL	Nås målet till 2030?	Trend	Budskap från regional årlig uppföljning
Ett rikt odlingslandskap	Nej	Negativ	<p>Kritiskt: Upphörd hävd och igenväxning. Minskande antal produktionsdjur och lantbruksföretag är det största hotet mot öppet odlingslandskap.</p> <p>Viktigt: Kompetenshöjande insatser och finansieringsmöjligheter avgörande i flertalet frågor. Miljöstöd viktigt, men finns behov av ekonomiskt stöd till bevarande av kultur- och bebyggelsemiljöer, lantraser, växtgenetiska resurser och att tillgängliggöra miljöer för friluftslivet.</p> <p>Positivt: Stort intresse i länet för att söka stöd för restaurering av ängs- och betesmarker.</p>

MILJÖMÅL	Nås målet till 2030?	Trend	Budskap från regional årlig uppföljning
Ett rikt växt- och djurliv	Nej	Negativ	<p>Artmångfalden minskar i länet. Åtgärderna bör öka för att förhindra förlusten av arter.</p> <p>Fler skogar behöver undantas skogsbruk, men även andra naturtyper saknar gynnsam bevarandestatus.</p> <p>Skogsbruksmetoderna behöver naturvårdsanpassas.</p> <p>Vattendrag behöver återställas efter flottning.</p> <p>Förhindra spridning av invasiva arter och öka kunskap och medvetenhet i frågan.</p>

MILJÖMÅL	Nås målet till 2030?	Trend	Budskap från regional årlig uppföljning
Levande skogar	Nej	Negativ	<p>Det avverkas värdekärnor och kontinuitetsskogar. Skogar med höga naturvärden behöver bevaras (formellt skydd + frivilliga avsättningar).</p> <p>Skador på miljövärden behöver upphöra (bättre miljöhänsyn + bättre kunskap om förekomst av miljövärden).</p> <p>Krävs ökat landskapsperspektiv – skapa en fungerande grön infrastruktur.</p> <p>Behövs ökad användning av hyggesfria skogsbruksmetoder (bevara kontinuitetsskogar och kontinuitetskrävande arter, värna sociala värden).</p> <p>Behövs mer varierade skogar (ålder, träslag, död ved).</p>

MILJÖMÅL	Nås målet till 2030?	Trend	Budskap från regional årlig uppföljning
Levande sjöar och vattendrag	Nej	Neutral	<p>De flesta av länets vattendrag är påverkade av fysiska ingrepp. God status nås bara i en tredjedel av sjöar och en femtedel av vattendragen.</p> <p>De viktigaste problemen är vandringshinder, morfologiska förändringar, flödesförändringar pga. reglering och rensning samt försurning och övergödning.</p> <p>Restaureringsåtgärder ger effekt, men går långsamt (t ex åtgärdas ca 30 vandringshinder per år av mer än 2500 totalt).</p> <p>Miljöanpassning av vattenkraften ett måste om målet ska nås. Lagstiftning och praxis otillräcklig.</p> <p>Alla vatten har höga halter av kvicksilver och PBDE (flamskyddsmedel). Flera sjöar och vattendrag uppnår inte heller god kemisk status pga. miljögifter, främst metaller.</p> <p>Flodpärlmussla: krävs åtgärder om bestånden inte ska dö ut på sikt.</p>

MILJÖMÅL	Nås målet till 2030?	Trend	Budskap från regional årlig uppföljning
Hav i balans samt levande kust och skärgård	Nej	Oklar	<p>Nås inte pga långsam återhämtningsförmåga i miljön, långsam åtgärdstakt, bristfälliga underlag och bristande fysisk planering av kust och hav.</p> <p>God ekologisk status i 46% av länets kustvatten. Övergödning vanligaste orsaken till att god status inte nås.</p> <p>Inga kustvatten uppnår god kemisk status (kvicksilver, PDBE, dioxiner, antracen, bly, kadmium, TBT + oklassade).</p> <p>Ökad exploatering ett hot (38% av havsstrandlinjen är bebyggelsepåverkad, näst högst i landet). Krävs god fysisk planering och genomslag för befintligt kunskapsunderlag i planeringen. Behövs också förbättrat underlag.</p> <p>Det storskaliga trålfisket efter foderfisk nära kusten behöver minska. Tillsyn av miljöbrott behöver öka.</p> <p>Etablering av invasiva fiskarten svartmunnad smörbult under 2020.</p>

MILJÖMÅL	Nås målet till 2030?	Trend	Budskap från regional årlig uppföljning
Ingen övergödning	Nej	Neutral	<p>Övergödning orsak till att 7% av vattendrag, 53 % av sjöar och 30% av kustvatten inte bedöms nå god status till 2020. Mest vid kusten, ett begränsat problem i inlandsvatten. Lokalt kan näringsämnen från åkermark och enskilda avlopp ge negativa effekter.</p> <p>Massaindustri och avloppsreningsverk står för stora utsläpp av fosfor och kväve till vatten. Från reningsverk främst i samband med bräddning.</p> <p>Utsläpp har minskat, men belastningen på havet har inte minskat med samma andel.</p> <p>Krävs utvecklad miljöövervakning samt egenkontroll hos verksamhetsutövare för att kunna bedöma status och effekter av åtgärder.</p>

MILJÖMÅL	Nås målet till 2030?	Trend	Budskap från regional årlig uppföljning
Bara naturlig försurning	Nej	Neutral	<p>Ca 12% av vattendragen bedöms inte nå god status pga försurning. Försurningen märks främst som tidvis låga pH-värden i vattendrag ("surstötter" efter kraftig nederbörd). Huvudorsaker är markens svaga återhämtningsförmåga och förändrad markanvändning, dvs intensifierat skogsbruk och granplantering på tidigare jordbruksmark de senaste 100 åren. Skogs- och våtmarksdikning ökar sannolikt magnituden på surstötar.</p> <p>Behövs askåterföring i samband med uttag av GROT, men även stubbuttag och skogsgödsling påverkar försurningsläget negativt.</p> <p>Kalkning prioriteras i vattendrag där flodpärlmussla finns, men resultat av kalkning kan spolieras av en kraftig "surstöt" och hela bestånd slås ut.</p> <p>Önskvärt med markkemiska provtagningar för bedömningar av försurning och övergödning i länet.</p>

MILJÖMÅL	Nås målet till 2030?	Trend	Budskap från regional årlig uppföljning
Grundvatten av god kvalitet	Nära	Neutral	<p>Tillståndet överlag gott. Finns bara ett fåtal grundvattenförekomster i länet med otillfredsställande kemisk status, ingen med otillfredsställande kvantitativ status. Men stora kunskapsluckor i bedömningen av miljötillstånd.</p> <p>Det tar lång tid att avhjälpa kända problem, och åtgärderna är underfinansierade. Krävs att dricksvattensstödet och extrasatser inom miljöövervakning tillförs under längre tid.</p> <p>80 % av befintliga vattentäkter har vattenskyddsområde, men flera följer inte nuvarande lagstiftning och behöver ses över. Behövs också ökade informationsinsatser till allmänheten om vikten av att följa föreskrifterna.</p> <p>Många tar dricksvatten från egen brunn. Många av brunnarna har kvalitetsproblem (t ex flourid, järn, natrium, klorid, radon, uran, bakterier, organiskt material). Behövs insatser för att informera brunnsägare om vikten av att undersöka kvaliteten på vattnet. Data från enskilda brunnar bör samlas och tillgängliggöras i nationell databas.</p> <p>Ingen minskade trend för uttag av naturgrus i länet sedan 2011. Teknikutveckling och forskning behövs för att öka andelen bergkross i betongprodukter.</p>

MILJÖMÅL	Nås målet till 2030?	Trend	Budskap från regional årlig uppföljning
God bebyggd miljö	Nej	Neutral	<p>Olika kommuner i länet har olika förutsättningar att vidta åtgärder och rekrytera kompetenser. Viktigt med tydliga vägledning som kan stötta.</p> <p>Viktigt att fysisk planering baseras på relevanta underlag.</p> <p>8 av 10 kommuner har antagna riktlinjer för bostadsförsörjning. Bostadsmarknaden ser ut att gå mot balans, men fortsatt ansträngt läge i centralorterna. Stort behov av bostäder för de grupper som har svårast att ta sig in på bostadsmarknaden.</p> <p>Andelen nybyggda bostäder inom 400 meter från hållplats har minskat på senare år.</p> <p>Trafikbuller ett bekymmer i detaljplaneringen.</p> <p>Jordbruksmark fortsätter att tas i anspråk för exploatering.</p> <p>Samtliga kommuner har aktuella avfallsplaner.</p> <p>Kulturmiljövärden, ex. skyddad bebyggelse, och eller grönområden, ex. närhet till skyddad natur, behöver beaktas mer.</p>

MILJÖMÅL	Nås målet till 2030?	Trend	Budskap från regional årlig uppföljning
Frisk luft	Nära	Neutral	<p>Luftkvaliteten generellt god, men gränserna för flera ämnen överskrids eller riskerar att överskridas.</p> <p>Småskalig förbränning (pellets- och vedeldning) och avgaser och slitagepartiklar från trafik skapar höga halter föroreningar lokalt. Hög andel bilar med dubbdäck och hög andel ved- och pelletsbränning. Industriutsläpp försämrar luftkvaliteten i ett större geografiskt perspektiv.</p> <p>Viktigaste åtgärder: minskad trafik av förbränningsmotorer i tätorter och i trafikintensiva områden, minskat utsläpp från industrier och från småskalig förbränning.</p> <p>Luftkvaliteten generellt god, men gränserna för flera ämnen överskrids eller riskerar att överskridas.</p>

MILJÖMÅL	Nås målet till 2030?	Trend	Budskap från regional årlig uppföljning
Giffri miljö	Nej	Oklar	<p>För att målet ska nås krävs kraftiga åtgärder på alla nivåer. Trenden av ökande kemikalieanvändning måste vändas och utsläpp i alla samhällets delar minska. Förorenade områden måste saneras.</p> <p>Kända miljögiftsproblem i länet är bl a höga halter av kvicksilver, dioxiner i fisk, metaller och gifter i mark, vatten och sediment. Störst påverkan på miljön från gifter sker i närhet av städer, industrier och vägar.</p> <p>Saknas mycket kunskap om effekter av kemikalier, inte minst av nyare substanser och den sammanlagda exponeringen. Försiktighetsprincipen måste drivas hårdare samtidigt som människans utsläpp minskar.</p>

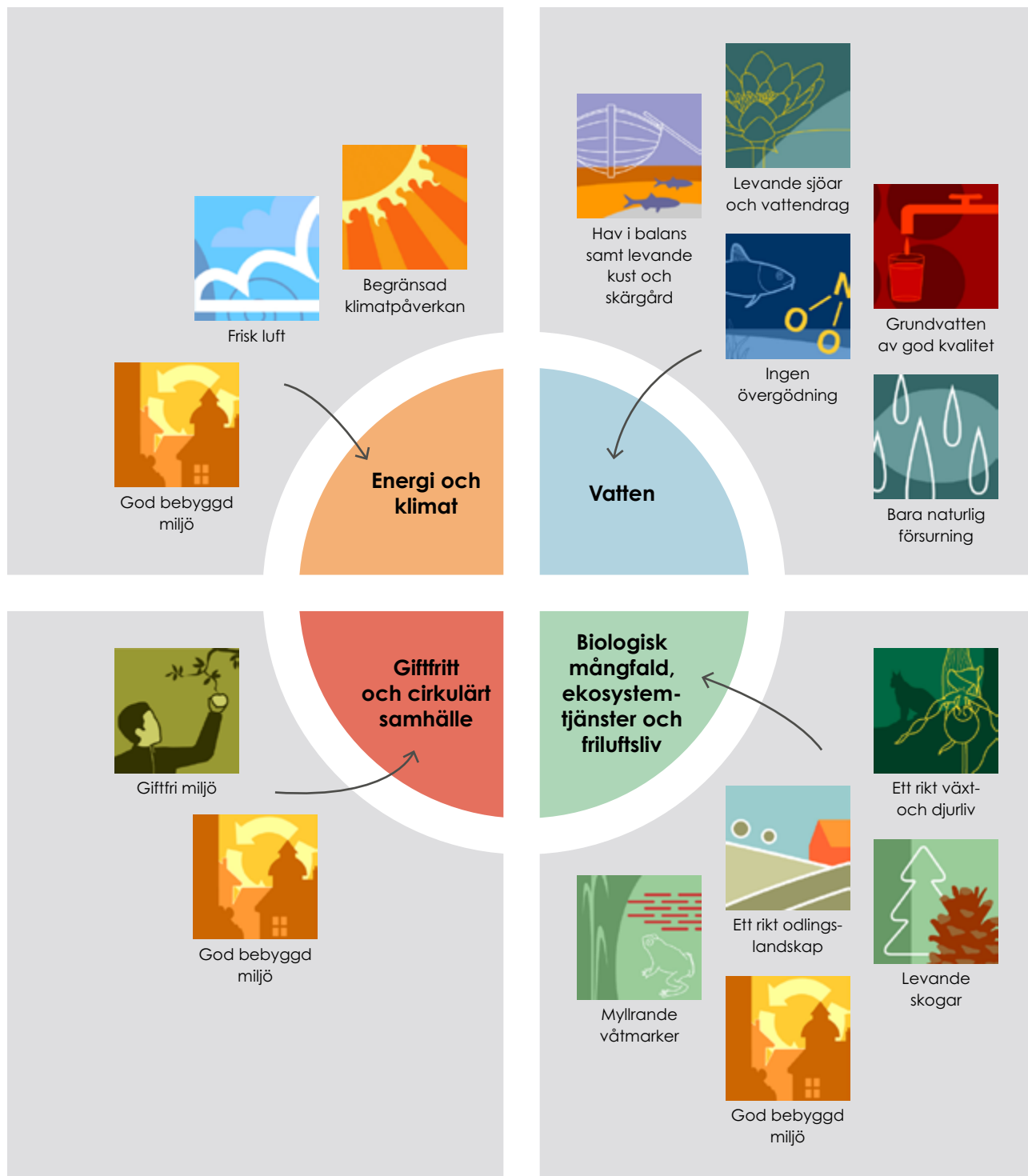
MILJÖMÅL	Nås målet till 2030?	Trend	Budskap från regional årlig uppföljning
Begränsad klimatpåverkan	Nej	Negativ	<p>Utsläppen fortsätter att minska regionalt</p> <p>I länet står transportsektorn och den energiintensiva industrin för de största utsläppen</p> <p>Gles bebyggelsestruktur och tung industri ger hög bilanvändning per person och mycket transporter</p> <p>Samhällsplaneringen behöver rikta in sig mot transportsnåla lösningar</p> <p>Krävs en omfattande förändring av beteende- och konsumtionsmönster i samhället</p> <p>God potential för vindkraft både på land och till havs. Ökad utbyggnad vore positivt för målet.</p>

I gapanalysen har 13 mål prioriterats. Skyddande ozonskikt, Säker strålmiljö och storslagen fjällmiljö har undantagits då bedömningen är att länets påverkan är relativt liten.

2.3 Fyra områden prioriteras utifrån gapanalysen

Utifrån gapanalysen sammanställdes fyra temaområden som ansågs prioriterade för länet att arbeta med under perioden för åtgärdsprogrammet, se figur 8. Temaområdena formulerades brett för att kunna täcka in många regionalt viktiga aspekter, flera miljömål, samt i viss mån skärningspunkter till de två andra dimensionerna av Ag-

enda 2030. Samtidigt som de är brett formulerade bidrar utformningen av temaområden med viss avgränsning gällande prioritering av miljöarbetet i länet. Det är för dessa som regionala målbilder arbetats fram och åtgärder formulerats.



Figur 8 De fyra temaområdena och de miljömål de täcker in.

2.4 Regionala målbilder visar vägen

Målbilderna utgår ifrån de problemformuleringar som identifieras i GAP-analysen och har tagits fram i samverkan med länets aktörer. Målbilderna uttrycker en gemensam viljeyttring kring vad som ska åstadkommas och vad som är ett önskat tillstånd inom respektive temaområde. Målbilderna bör enligt önskemål från samverkansparterna kunna fungera som strategiska mål även i kommunernas miljöarbete. Målbilderna återfinns under varje temaområde i åtgärdsprogrammet.

2.5 Fyra tvärperspektiv genomsyrar åtgärdsprogrammet

Perspektiv som berör flera temaområden bör också adresseras i miljömålsarbetet. Länsstyrelsen har gjort bedömningen att fyra sådana viktiga tvärperspektiv i Gävleborg är samhällsplanering, klimatanpassning, kulturmiljö och konsumtion. Dessa genomsyrar åtgärdsprogrammet på två sätt, dels genom att minst en åtgärd per temaområde har bäring på minst ett utav tvärperspektiven; och dels genom att ett antal åtgärder tagits fram med utgångspunkt i tvärperspektiven.

Kulturmiljö

Vi lever i ett kulturpräglad landskap, oavsett om vi står på stortorget i Gävle eller rör oss i finnskogen i Hassela. Människans aktiviteter genom historien har på gott och ont avsatt läsbara spår i hela vår livsmiljö där en del utgör grunden för det vi uppfattar som en naturlig livsmiljö, exempelvis vårt urgamla odlingslandskap, medan andra historiska företeelser har avsatt spår och lämningar som vi uppfattar som mer problematiska. Exempel på det senare kan vara dammvallar och ledaromar som byggts i samband med flottledsrensningar i åar och älvar och som idag står i konflikt med behovet av biotopåterställningsarbeten. Kulturmiljöfrågorna är ett utpräglat tvärsektorielt perspektiv som behöver belysas och hanteras på ett medvetet sätt i de flesta samhällsprocesser och åtgärder vi genomför. Frågor som behöver ställas är om åtgärderna vi genomför påverkar några kulturhistoriska värden på platsen?, Finns fornlämningar där järnvägen ska byggas?, Hur kan energieffektivisering av bebyggelse genomföras med bibehållna arkitektoniska värden?, Kan vindkraftparker byggas med tillräcklig hänsyn till landskapsbilden och visuella samband? osv.

Men lika ofta som man kan se intressekonflikter mellan kulturmiljövärden och andra intressen kan också synergieffekter uppnås. Bevarandet av fornlämningar och kulturlandskap kan gå hand i hand med målen om ett rikt odlingslandskap och med generationsmålet. God bebyggd miljö ska på ett självklart sätt omfatta hänsyn till de kulturhistoriska kvaliteter som den befintliga bebyggelsen har samtidigt som plats ges för nytillskott och ändringar. Bevarandet av våra historiska fiskelägen samverkar med målet om hav i balans samt levande kust och skärgård. Helt aktuellt är också behoven av att hantera klimatanpassningsfrågorna med hänsyn till kulturmiljövärdena. I länet har vi de senaste åren sett hur stor påverkan klimatförändringarna redan får på våra kulturmiljöer. Vi såg det under bränderna 2018 då fornlämningarna i skogen skadades och att även

världsarvet Hälsingegårdar var hotat. I översvämningarna 2021 i Gävle skadades fem byggnadsminnen svårt och vi har observerat hur ett fuktigare vinterklimat påverkar de världsunika hälsingegårdsinteriörerna.

Samhällsplanering

Mycket av det som byggs i samhället och där mark och vatten exploateras eller påverkas på andra sätt föregås av samhällsplanering enligt olika lagstiftningar. En viktig sådan är den kommunala fysiska planeringen, som kommunerna styr över och där Länsstyrelsen har uppgifter att granska och vägleda. Här ingår kommunens översiktsplan som kan ses som ett av kommunens allra viktigaste inriktningsdokument samt detaljplaner i ett senare skede. En annan lagstiftning är den för infrastruktur och transporter där Region Gävleborg och Trafikverket är viktiga aktörer.

Samhällsplanering handlar om att balansera och väga olika intressen och mål gentemot varandra för att på så sätt skapa förutsättningar för en hållbar utveckling. En god samhällsplanering bidrar till att vi som samhälle kan nå en lång rad mål. En mindre bra samhällsplanering kan lägga hinder i vägen för att nå mål och skapa målkonflikter.

Att ha med och beakta miljömålen i all samhällsplanering är viktigt och ingår numera också i översiktsplaneringen. En del miljöaspekter är mer lagstadgade att beakta, medan andra är mer frivilliga. Det är viktigt att utveckla tillämpningen av samhällsplaneringen genom mer kunskap och samverkan.

Samhällsplaneringen är redan ett komplext område där en rad olika intressen ska sammanvägas till en helhet. Att integrera ytterligare perspektiv ökar på komplexiteten ytterligare. Den ökade komplexiteten innebär också att hänsyn ofta behöver tas till större geografiska områden. De mellankommunala och regionala frågorna får därför en allt större betydelse för samhällsplaneringen.

I genomförandet av åtgärdsprogrammet är det viktigt att i ett flertal åtgärder se om samhällsplanering enligt olika lagstiftningar och dess metoder kan användas som verktyg. Några av åtgärderna adresserar direkt samhällsplaneringen.

Klimatanpassning

Effekter från klimatförändringar kan orsaka direkta skador eller orsaka förluster av olika slag. Alla landskap behöver rustas för klimatförändringar. Det kan röra sig om risker som exempel; översvämning, vattenbrist, värmestress eller medföra att arter dör ut på grund av att habitat förändras eller nya arter tränger undan befintliga. Det kan också innebära positiva förändringar som exempel längre odlingsäsong. Klimatanpassning är viktigt för att minska klimatrelaterade risker eller ta till vara de möjligheter som temperaturhöjningarna kan innebära.

Vi behöver alla bidra till att rusta samhället och vår miljö för de utmaningar som den globala uppvärmningen medför. Samverkan inom olika kompetensområden behövs för att hitta synergieffekter och för att nå ett hållbart och resilient samhälle. Miljömålsarbetet behöver också se till att motivera samhället att bidra till positiva framtida visioner och mål där klimatförändringarna inte ska vara ett hinder.

Ett viktigt steg mot klimatanpassning är att utreda vilka risker vi kan utsättas för och vilka sårbarheter vi har. Detta arbete bör utföras på alla nivåer.

Med klimatanpassning som ett tvärperspektiv genom åtgärdsprogrammet, kommer vi att kunna minska klimatförändringarnas inverkan att nå våra miljökvalitetsmål. Alla aktörer inom åtgärdsprogrammet behöver ta hänsyn till de effekter som klimatförändringarna innebär för respektive åtgärd och dess syfte. Det är nödvändigt att analysera om klimatförändringar påverkar eller kommer i framtiden att påverka åtgärdens syfte eller om åtgärden i sig kan lindra negativa klimatrelaterade effekter.

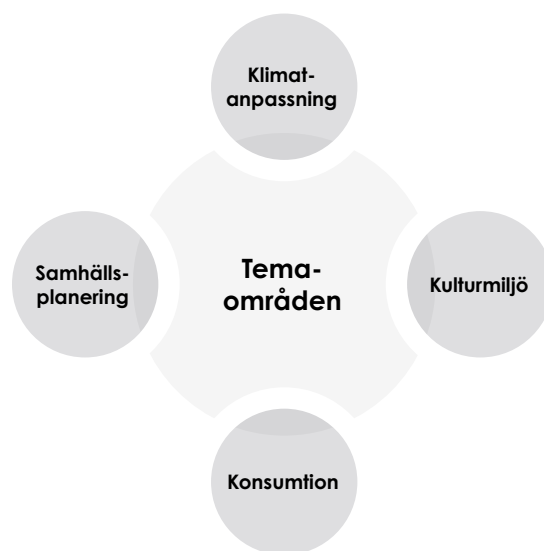
Konsumtion

Att åstadkomma mer hållbara konsumtions- och produktionsmönster är en av de allra viktigaste faktorerna för att kunna nå miljömålen. Detta innebär konsumtion och produktion som leder till mer resurssnåla och giftfria kretslopp. Under senare år har begreppet cirkulär ekonomi, som också syftar till detta, introducerats.

I Sverige har vi en större genomsnittlig konsumtion och en större miljöpåverkan av denna än det globala genomsnittet. Mycket av det vi konsumerar importeras också från andra länder, vilket innebär miljöpåverkan där, inte minst maten vi äter.

Insatser för att åstadkomma mer hållbar konsumtion behöver ske både genom egna beteendeförändringar och val hos var och en av oss, men samhället behöver också hjälpa till genom olika insatser. Det ska vara lätt att göra rätt! Att företagens produkter som vi konsumerar blir mer miljöanpassade är också centralt. Offentliga organisationers konsumtion i form av upphandling är av största vikt att fokusera, för att miljöpåverkan från denna är stor och för att det är en trovärdighetsfråga att det offentliga är villiga att gå före.

I genomförandet av åtgärdsprogrammet är det viktigt



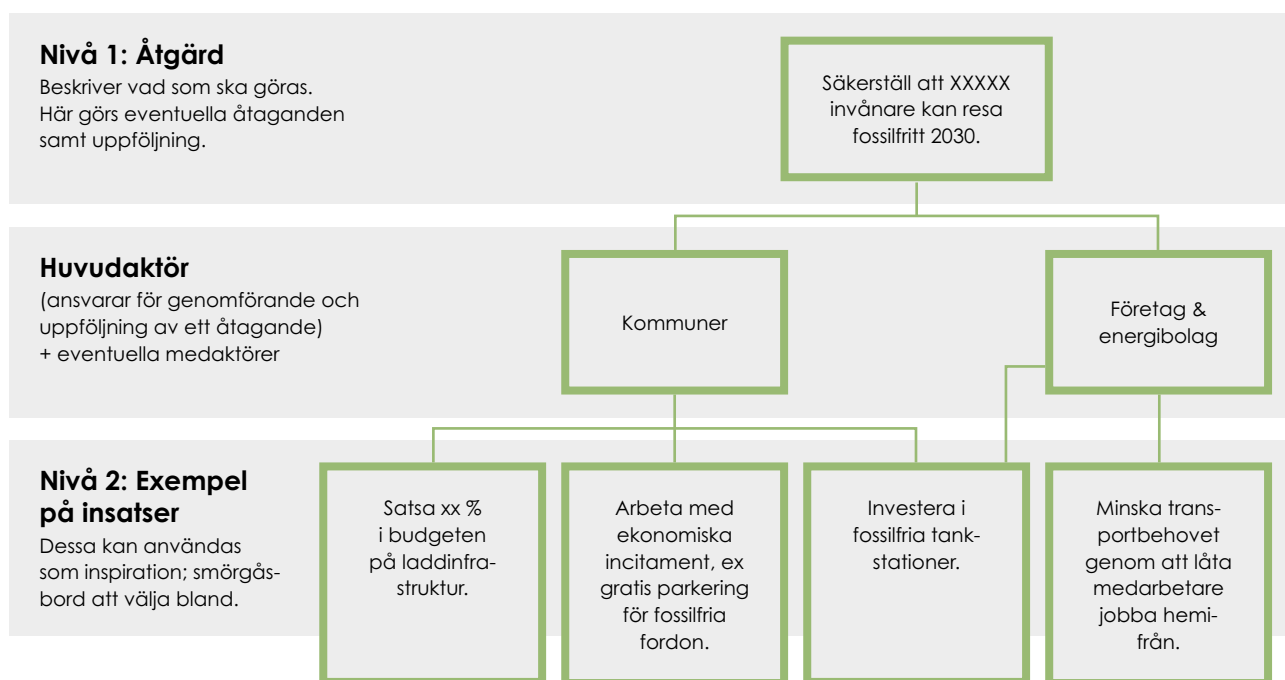
Figur 9 Fyra tvärperspektiv genomsyrar åtgärdsprogrammet.

att i ett flertal åtgärder se om privat och offentlig konsumtion berörs direkt och indirekt och se om denna kan påverkas med olika insatser.

2.6 Åtgärder formuleras utifrån ett antal kriterier

De samverkansworkshops som hölls med länets aktörer under höst och vinter 2021–2022 genererade en uppsjö av förslag till åtgärder inom de olika temaområdena. Som följd av den avslutande remissen tillkom ytterligare förslag. För att ta bäst tillvara alla förslag och för att leverera ett åtgärdsprogram som är enhetligt gällande utformning och omfattning av åtgärdsförslagen är åtgärderna formulerade i två nivåer, åtgärder som är mer övergripande och till dem exempel på mer specifika insatser.

En åtgärd (nivå 1) uppfyller ett antal kriterier, återgivna i figur 11.



Figur 10 Exempel på åtgärd i åtgärdsprogrammet. Figuren beskriver de två nivåerna med hjälp av ett fiktivt exempel.

Kriterier för Åtgärder (nivå 1)

- Åtgärden ska beskriva vad som ska göras och som är viktigt ur ett regionalt perspektiv för att 1) öka förutsättningen att nå miljömålen och 2) nå den för länet överenskomna målbilden.
- Åtgärden ska tydligt adressera ett gap i gapanalysen från den senaste regionala årliga uppföljningen av miljömålen.
- Åtgärden ska kunna genomföras av aktörer i Gävleborgs län (rådighet).
- Åtgärden ska vara möjlig att genomföra, åtminstone delvis men helst i sin helhet, under programperioden 2023–2030.
- För åtgärder som redan finns i ett annat regionalt program ska det framgå tydligt hur åtgärdsprogrammet relaterar till och bygger på/växlar upp dessa.
- Minst en åtgärd/temaområde ska koppla an till/ha bäring på något av de fyra tvärperspektiven klimatanpassning, samhällsplanering, konsumtion, kulturmiljö.
- Åtgärden ska gynna samverkan mellan huvudaktörer och andra aktörer i länet.
- Åtgärden bör också bidra positivt till de övriga dimensionerna av Agenda 2030.

Figur 11 Kriterier för åtgärden.

2.7 Programperiod till 2030 möjliggör kontinuitet, måluppfyllelse och revidering vid behov

Det här åtgärdsprogrammet för miljömålen har en programperiod som sträcker sig 2023–2030. Det är en något längre tid än tidigare program. Att ha en längre programperiod denna gång har flera fördelar:

- Det gynnar kontinuitet i miljömålsarbetet. 2030 ska miljömålen vara nådda nationellt, och många insatser för miljön kräver flera års arbete för att ge resultat.
- Ambitionsnivån på åtgärderna kan vara högre, och chansen till måluppfyllelse därmed större.
- Det finns möjlighet att göra revideringar och förbättringar längs vägen för att göra arbetet mera träffsäkert och för att upprätthålla ambitionsnivån, samtidigt som kontinuiteten i arbetet upprätthålls.

2.8 Kartläggning mot Agenda 2030 fångar upp synergier och potentiella målkonflikter

I och med antagandet av Agenda 2030 har det globalt slagits fast att de tre hållbarhetsdimensionerna – miljö-mässig, social och ekonomisk hållbarhet – är odelbara och att alla behövs uppfyllas för att en åtgärd eller ett beslut ska vara långsiktigt hållbart. Miljömålen utgör det ekologiska dimensionen av Agenda 2030 i Sverige. På så sätt kopplar nu miljömålen tydligt an till såväl det internationella arbetet för hållbar utveckling som till sociala och ekonomiska frågor. Varje åtgärd som görs för miljön ska också gynna en långsiktigt social och ekonomisk hållbar utveckling.

Ett exempel på sådant åtgärdsområde är lanthuset: Många åtgärder som behöver göras för gynna biologisk mångfald i såväl vatten som på land behöver ske inom lanthuset, och för att lanthuset ska kunna vara med och bidra till arbetet behöver långsiktig ekonomisk och social hållbarhet beaktas där konsumentens val och betalningsvilja för lanthuset produkter är avgörande för att vi ska ha kvar lanthusetare som ska kunna vara med och bidra till arbetet.

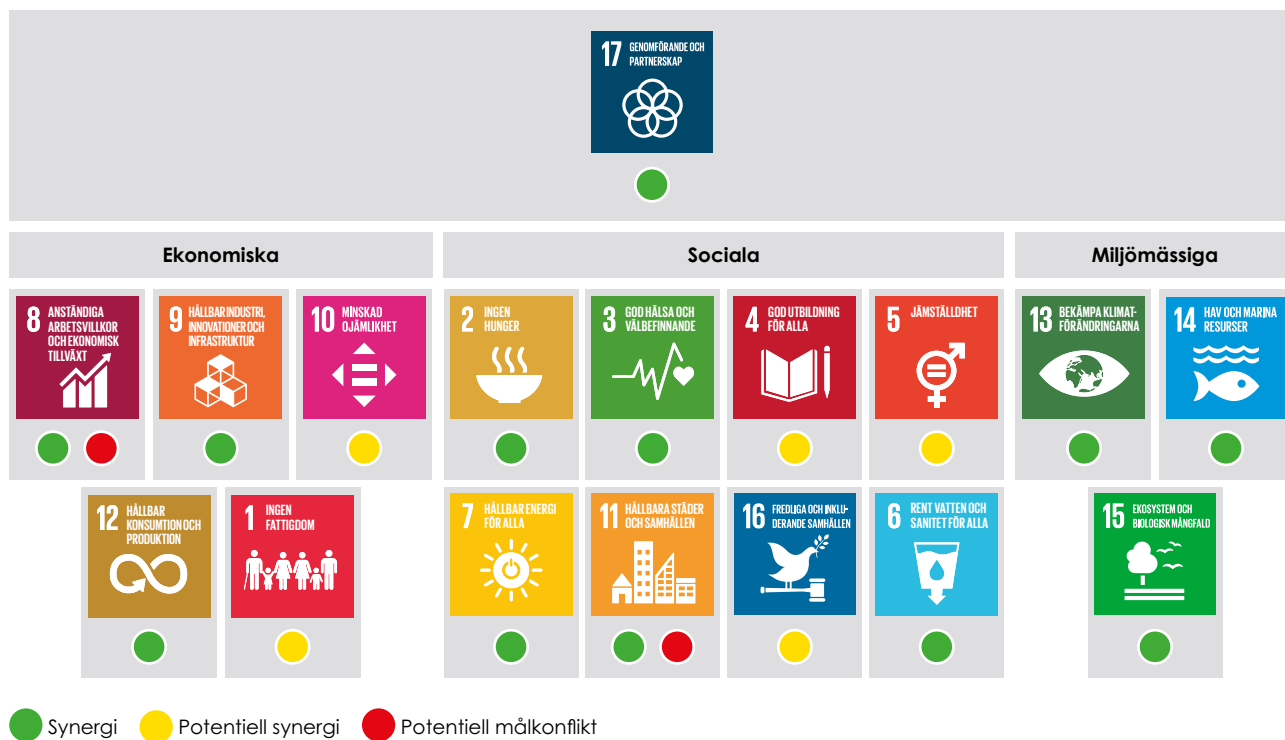
Exempel på koppling till den sociala dimensionen, barnperspektivet: Enligt barnkonventionen som är svensk lag sedan 2020 har barn rätt till liv, överlevnad och utveckling och även till friska ekosystem och en hälsosam miljö. Klimatförändringarna får konsekvenser för barn och unga och kommande generationers möjligheter till en god miljö, liv och hälsa. Barn är ofta känsligare än vuxna för påverkan av den omgivande miljön. Det beror bland annat på att organ och organsystem utvecklas genom hela fosterstadiet och barndomen. Barns hälsa och utveckling kan således påverkas negativt av miljögifter och luftföroreningar exempelvis i form av astma, allergier, försämrat immunsystem och när det gäller den tidiga utvecklingen av hjärnan. Även den psykiska hälsan påverkas då många

barn är oroliga för framtiden på grund av klimatförändringarna. Folkhälsomyndigheten lyfter också att exponeringen för riskfaktorer i miljön är ojämlik och att socioekonomiska faktorer påverkar.

För att få syn på synergier och potentiella målkonflikter mellan åtgärdsprogrammet för miljömålen och de 17 hållbarhetsmålen har en kartläggning av hur de potentiellt påverkar varandra påbörjats. Denna kartläggning har sedan använts för att utforma åtgärder som har så många synergier och så få målkonflikter som möjligt. Figur 12 visar en sammanfattning av kartläggningen för åtgärdsprogrammet som helhet.

2.9 Detaljerat underlag beskriver åtgärderna

För varje åtgärd finns ett detaljerat underlag i bilagan. Underlaget innehåller information om åtgärden som länets aktörer kan ha nytta av, inklusive dess koppling till mål i Agenda 2030, uppföljningskriterier och förväntad effekt av åtgärden. Underlaget listar också vilka miljömål som åtgärden förväntas bidra till. Det underlättar den regionala årliga uppföljningen av miljömålen som Länsstyrelsen gör och rapporterar till Naturvårdsverket. I bilagan listas också de exempel på insatser som identifierats.



Figur 12 Visar åtgärdsprogrammets påverkan på de globala målen för hållbar utveckling på en övergripande nivå. Genomförandet av detta åtgärdsprogram innebär flera synergier i arbetet med att nå målen i Agenda 2030. Grönt innebär synergi, gult potentiell synergi och rött potentiell målkonflikt.

3. Genomförande av åtgärdsprogrammet

För att genomföra det regionala åtgärdsprogrammet krävs ett fortsatt stort engagemang hos aktörer och allmänhet i hela Gävleborg. För varje åtgärd identifieras huvudaktörer och medaktörer. Utöver de aktörer som identifierats spelar andra aktörer, inklusive civilsamhälle och allmänhet, en viktig roll som opinionsbildare och medhjälpare på olika sätt. Vi jobbar alla mot samma mål, och åtgärdsprogrammet genomför vi tillsammans.

3.1 Huvudaktörer

Vem som identifierats som huvudaktör för en åtgärd beror på en kombination av rådighet (vem har möjlighet att genomföra åtgärden) och potential (vem har resurserna att genomföra åtgärden). Det kan hända att andra aktörer ser sig som huvudaktörer för en viss åtgärd och vill göra åtaganden, då är det självklart helt möjligt. Under remissperioden har alla aktörer fått möjlighet att meddela sin syn på valet av ansvariga så att den fastställda versionen ger en förankrad bild av aktörer som behöver bidra till åtgärdena.

En huvudaktör är den aktör som föreslås ha ansvaret för att initiera, driva på och genomföra åtgärden samt vid behov samordna. Detta kan ske inom den egna verksamheten eller genom projekt, processledning och insatser i samverkan med andra berörda aktörer i länet, beroende på åtgärdens karaktär. Det är huvudaktörer som är tänkta att göra åtaganden i programmet och det är enbart huvudaktörer som gjort åtaganden som är tänkt ska bidra till uppföljning av åtgärdena. Andra aktörer ses som medaktörer för en åtgärd och har även de en viktig roll i åtgärdens genomförande (se rubriken ”medaktörer”). Flera av åtgärdena har mer än en huvudaktör. I de fallen behöver huvudaktörerna ha dialog om ansvaret i genomförandet. Det kan även behöva ske dialog med medaktörerna om genomförandet.

Överenskommelse och uppföljning

I och med att åtgärdsprogrammet lagts fast och lanseras kommer det, liksom i tidigare åtgärdsprogram, att finnas möjlighet för huvudaktörer att teckna en överenskommelse med Länsstyrelsen, i syfte att visa respektive aktörs åtaganden i programmet. Denna ambition avser framför allt länets kommuner. Formerna för överenskommelsen presenteras och kommuniceras separat och ska vara på plats våren 2024.

Uppföljning av åtgärdsprogrammet kommer att ske i Åtgärdswebben, ett nationellt webbverktyg som utvecklats för detta ändamål. Ambitionen är att huvudaktörer följer upp sina insatser och rapporterar detta till Länsstyrelsen.

Formerna för uppföljningen presenteras och kommuniceras separat och med ambitionen att en första uppföljning ska ske 2024.

Länsstyrelsen finns till hands under programperioden för att vara behjälplig med till exempel formulering av nyckeltal för de olika åtgärdena, underlätta uppföljning av åtagandena, och bidra med stöd i genomförandet.

Länsstyrelsen har genom sitt beslut av åtgärdsprogrammet åtagit sig de åtgärder där Länsstyrelsen anges vara huvudaktörer.

Åtagandenas koppling till befintliga uppdrag

Jämfört med tidigare åtgärdsprogram finns det i det här programmet en starkare koppling till övriga uppdrag och processer inom miljöområdet i länet. Åtgärdsprogrammet har ett tydligt uttalat syfte att bygga vidare och växla upp redan pågående arbete.

3.2 Medaktörer

En rad olika aktörer i länet har identifierats som medaktörer för de olika åtgärdena. Dessa är aktörer som kanske inte har rådighet att fatta de beslut som krävs för att en åtgärd ska bli genomförd, men som på olika sätt kan bidra positivt till att genomförandet faktiskt sker. Förhoppningen och förväntan är att medaktörer ska medverka och bidra till genomförandet inom sin egen verksamhet eller genom samverkan med huvudaktören i genomförandet. I den händelse en aktör har listats som medaktör men aktören själv menar att den har rådighet och viljan att vara huvudaktör, så är det fullt möjligt.

3.3 Civilsamhälle och allmänhet

Civilsamhället och allmänheten spelar en avgörande roll i genomförandet av åtgärdsprogrammet. Genom att agera opinionsbildare bidrar de till ett ökat engagemang kring arbetet med miljömålen och till att aktörer som Länsstyrelsen, kommuner och regionen gör åtaganden och genomför åtgärder. Genom att själva ändra sitt beteende och bidra med goda exempel på hur en omställning av vardagen kan se ut har varje enskild invånare i länet en ovärderlig roll i att målen nås, vid sidan av de åtgärder som aktörer genomför. På så sätt riktar sig åtgärdsprogrammet till såväl aktörer (som genomförare) som till civilsamhälle och allmänhet (som opinionsbildare och möjliggörare). Det är viktigt att skapa delaktighet, förankring och acceptans för de åtgärder som vidtas i syfte att nå miljömålen och en hållbar utveckling.

Olika aktörers medverkan

Åtgärdsprogrammets genomförande förutsätter medverkan av hela samhället i Gävleborg och i åtgärdsområdena ingår ett antal olika aktörer. Här listas kortfattat olika typer av aktörer som kommer medverka, deras roll och betydelse i samhället.

Allmänhet, medborgare, hushåll är vi allihop. Vi påverkar miljön genom vår konsumtion och kan på olika sätt bidra till miljömålen i vår vardag och genom olika engagemang i samhället. Många åtgärder har indirekt kopplingar till de enskilda medborgarna, men de adresseras sällan direkt i åtgärdsprogrammet.

Ideella föreningar, folkrörelseorganisationer, kyrkor och samfund och liknande inom olika områden är viktiga aktörer för samhället och demokratin i Sverige och så även Gävleborg. Dessa har en roll att samla olika intressen och uppmärksamma olika frågor. Men dessa organisationer medverkar också ofta i olika samhällsnyttiga åtgärder och för miljömålen. Miljörörelsen och ideella naturvärden är del av dessa organisationer. I åtgärdsprogrammet ingår en del ideella organisationer som medaktör.

Offentliga organisationer är såväl statliga myndigheter, underställda regeringen, som organisationer som styrs av kommunala och regionala politiska församlingar. Bland förstnämnda ingår Länsstyrelsen och nationella myndigheter verksamma i länet, framför allt Skogsstyrelsen och Trafikverket. Bland sistnämnda ingår främst kommunerna och Region Gävleborg. Högskolan i Gävleborg är formellt en statlig myndighet. Åtgärdsprogrammets aktörer har tonvikt vid offentliga organisationer. Det är framför allt dessa som förväntas vara drivande i åtgärdsprogrammets genomförande.

Länsstyrelsen är staten representerad på regional nivå som har i uppgift att verka för nationella mål och regeringens politik i länet, men ska samtidigt ta hänsyn till regionala förhållanden. Bland Länsstyrelsens uppgifter ingår en mängd myndighetsuppgifter och främjandeuppdrag inom nästan samtliga politikområden och där såväl social, som ekonomisk och miljömässig hållbar utveckling ingår. Ett uppdrag i Länsstyrelsens instruktion är miljöuppdraget och det är där det framgår att åtgärdsprogram för miljömålen ska tas fram i bred samverkan.

Region Gävleborg har framför allt uppgifter inom sjuk- och hälsovård, men dessutom har de det regionala utvecklingsansvaret från regeringen och en del andra uppdrag, inte minst inom transportinfrastruktur. Det är framför allt inom sistnämnda delar som Region Gävleborg är en viktig aktör i åtgärdsprogrammet. I uppdraget ingår att ta fram den regionala utvecklingsstrategin för Gävleborg, det mest övergripande strategiska styrdokumentet i Gävleborg. Vidare har de en roll i EU:s strukturfonder och dess förmedling till olika projekt.

Högskolan i Gävle ger högre utbildning, men bedriver också forskning och utveckling, däribland inom olika miljöinriktade frågor. Högskolans tredje uppgift är att verka i samhället. Genom denna uppgift och genom forskning inom cirkulär ekonomi och andra ämnen är högskolan en viktig aktör för åtgärdsprogrammet.

Kommunerna, de 10 kommunerna i Gävleborg, är en av de viktigaste aktörerna i åtgärdsprogrammet och finns

med i flertalet åtgärder. Kommunerna har många olika roller, ibland brukar man dela upp kommunens roller i kommunen som myndighet (ex. miljötillsyn), kommunen som verksamhetsutövare (ex. vatten och avfall) och kommunen som organisation som verkar inom många frågor, ex. för miljömålen. Fysisk planering är också en central uppgift för kommunerna.

Avslutningsvis är en viktig aktörgrupp för samhället och även för åtgärdsprogrammet företagen och näringslivet. Företag finns inom många olika branscher, från småföretag till stora industrier. Olika branschorganisationer finns som samlar företag som exempelvis Mellansvenska Handelskammaren. Företagens roll i arbetet för att kunna nå miljömålen och den aktuella gröna omställningen är av största betydelse. Många företag och företagsorganisationer arbetar aktivt för miljömålen, inte sällan i samverkan med akademi och offentliga organisationer. I exemplet jordbruk är bönders brukande avgörande för att kunna nå miljömålen. En grundförutsättning för företagande är att det är ekonomiskt lönsamt eller hållbart.

3.4 Kostnad och finansiering

Flera av åtgärdsområdena i åtgärdsprogrammet kan genomföras genom prioriteringar inom befintlig verksamhet, medan andra kräver extra finansiering. Det finns flera möjligheter att använda riktade stöd, ersättningar och bidrag för att helt eller delvis finansiera åtgärdsarbetet. Några exempel är miljöersättningar och stöd för genomförande av EU:s jordbrukspolitik på regional nivå, åtgärdsprogram för hotade arter, stöd för lokala vattenvårdsprojekt (LOVA) och säkrad dricksvattentillgång och vattenhushållning samt satsningar på naturvård, friluftsliv och folkhälsa (LONA), klimatinvesteringsbidrag (Klimatklivet), bidrag för sanering av förorenade områden för att bygga bostäder och bidrag till kulturmiljövård. Information om olika bidrag och stöd i arbetet för att nå miljömålen finns i rapporten "Var finns pengarna?" som tagits fram av Länsstyrelsen Skåne.

I Gävleborg finns det också möjlighet för små och medelstora företag att få visst stöd för sin verksamhet, läs mer på Region Gävleborgs hemsida. Möjligheter till finansiering av större insatser och projekt finns också genom EU:s struktur- och investeringsfonder och sektorsprogram för den nya programperioden 2021-2027.

I bilagan kommenteras kostnad och finansiering för respektive åtgärd.

3.5 Tvärperspektivens genomsyrande

Klimatanpassning, konsumtion, samhällsplanering och kulturmiljö har identifierats som viktiga perspektiv i miljöarbete i Gävleborg. Då dessa perspektiv spänner över flera utav temaområdena återfinns de avspeglade i flera utav åtgärdsområdena på ett eller annat sätt. Dessutom finns det en del åtgärder som har utgångspunkt i dessa perspektiv, och samtidigt kopplar till ett eller flera temaområden. Det görs ingen särskild uppföljning av perspektiven som sådana inom ramen för detta åtgärdsprogram, men de åtgärder som har utgångspunkt i dessa perspektiv följs upp på samma sätt som alla andra åtgärder.

3.6 Länsstyrelsens roll under programperioden

För att främja genomförande av åtgärdsprogrammet kommer Länsstyrelsen, förutom att bidra till genomförande av de åtgärder där Länsstyrelsen är huvudaktör, spela en aktiv och stöttande roll under programperioden. Fokus kommer ligga på samverkan och förankring, samt effektuppföljning, aktualisering och revidering av programmet.

Samverkan och förankring

Miljömålsarbete kräver samarbete. Att vi förlorar biologisk mångfald, har försurade sjöar, och att klimatet förändras är inte på grund av en aktörs agerande. På samma sätt kan dessa problem inte lösas av en aktör ensamt. Vi måste samverka för att komma framåt och genomföra de åtgärder som krävs. Länsstyrelsen har en samordnande roll när det kommer till miljömålsarbetet i länet. Under programperioden kommer Länsstyrelsen att prioritera ökad samverkan för att främja programmets genomförande och att de regionalt framtagna målbilderna blir verklighet.

Även om allt miljöarbete är långsiktigt kan programperioden 2023-2030 tyckas lång. Länsstyrelsen kommer därför också att prioritera kontinuerlig förankring av programmet hos länets aktörer under programperioden. Detta för att hålla programmet aktuellt och "top of mind" hos länets aktörer och för att möjliggöra aktualisering av programmet.

Effektuppföljning, aktualisering och revidering av programmet

Eftersom programperioden är relativt lång, 2023-2030, är det viktigt att programmet hålls aktuellt och att varken fart eller ambition tappas längs vägen. Länsstyrelsen åtar sig att göra följande under programperioden:

- Årligen sammanställa uppföljningen av åtgärderna som lagts in i Åtgärdswebben, som en del av regional årlig uppföljning av miljömålen samt återkoppla resultaten till åtgärdsprogrammets huvudaktörer.
- Utifrån denna uppföljning initiera dialog med länets aktörer i syfte att identifiera:
 - eventuella behov av stöd i genomförandet
 - eventuella behov av att uppdatera/aktualisera åtgärder för att höja ambitionen över tid och ge skjuts åt arbetet
 - eventuella behov av ytterligare åtgärder som aktörerna anser saknas för att den regionala målbilden ska kunna nås
- Utifrån denna dialog genomföra en eventuell revidering av programmet. Revideringar kan ske på två sätt:
 - En mindre revidering av enskilda åtgärder, framför allt genom tillägg av åtgärder eller exempel på insatser inom befintliga åtgärder, för de aktörer som vill och har möjligheten att höja ambitionen i sitt arbete. En sådan revidering görs endast i samverkan med den eller de aktörer som önskar en sådan revidering, och påverkar inte programmet som helhet.
 - En större revidering av programmet som helhet vid halvtiden för programperioden, dvs runt år 2026-2027, i det fall Länsstyrelsen och aktörerna i samverkan kommit fram till att en sådan behövs för att hålla uppe ambitionsnivån och takten i arbetet.

4. Övergripande styrning och samverkan

Länsstyrelsen har identifierat ett antal åtgärder med fokus på övergripande styrning och samverkan som är viktiga att genomföra för att åtgärdsprogrammet som helhet ska få genomslag i länet för att nå de regionala målbilderna. Dessa åtgärder är områdesövergripande, de kopplar alltså till fler än ett temaområde. De har främst Länsstyrelsen som huvudaktör, men åtgärdsprogrammets samtliga huvudaktörer för andra åtgärder är viktiga medaktörer.

Åtgärder

För mer detaljerad information om varje åtgärd, se bilaga 1. Där framgår även huvudaktör och medaktörer.

- **Åtgärd ÖS1:** Miljömålsarbetet är förankrat och prioriterat bland ledningarna hos åtgärdsprogrammets samtliga huvudaktörer. *Huvudaktör:* Länsstyrelsen och Region Gävleborg.
- **Åtgärd ÖS2:** Strukturer och hjälp med att genomföra åtgärdsprogrammet, effektivisera miljömålsarbetet och i förlängningen höja ambitionen i miljöarbetet hos länets aktörer. *Huvudaktör:* Länsstyrelsen.
- **Åtgärd ÖS3:** Åtgärdsprogrammet vägleder aktivt samtlig relevant myndighetsutövning. *Huvudaktör:* Länsstyrelsen.
- **Åtgärd ÖS4:** Hållbar samhällsplanering. *Huvudaktör:* Länsstyrelsen.

Regionala strategiska program & handlingsplaner som är relevanta för övergripande styrning och samverkan

TEMAOMRÅDE	Relevant regional strategi eller handlingsplan	Dokumentägare
Övergripande styrning och samverkan	Regional utvecklingsstrategi Gävleborg.	Region Gävleborg
	Miljöprogram 2023-2026 med tillhörande miljöledningssystem.	Region Gävleborg
	Regional infrastrukturplan 2022-2033 för Gävleborgs län.	Region Gävleborg

5. Tema Energi och klimat

Målbild för området

I Gävleborg överskrider vi inte den koldioxidbudget som krävs för att nå Parisavtalet. 2030 är vi fossilfria, och vi använder vår energi effektivt. Genom samarbete mellan näringsliv och offentlig sektor inom och utom länet säkrar vi produktion och distribution av förnybar energi. Vi tar också gemensamt ansvar för en rättvis tillgång och minskad användning av energi. Genom att arbeta speciellt med områdena energieffektivisering, fossilfritt och effektivt transportsystem, klimatsmart och energieffektivt byggande och förvaltning av fastigheter, hållbar konsumtion, cirkulär biobaserad industri samt fossilfritt jord- och skogsbruk som långsiktigt binder kol i skog, mark och produkter, säkerställer vi att länet är klimatneutralt senast 2035. Parallellt med transformation till fossilfritt behövs arbete med klimatanpassning. Även om takten ökar i omställningen, behöver vi fortsatt arbeta för att minska de skadliga konsekvenser som uppkommer på vårt samhälle och natur på grund av klimatförändringarna.

Nuläge för området

Gävleborg har minskat utsläppen från 1990 till 2020 med 45 procent. För åren 2019 till 2020 har det skett en minskning med 9 procent. Till en del kan detta förklaras av effekter av Covid 19 pandemin. För att nå Parisavtalets mål behövs, enligt länets koldioxidbudget, en minskning av länets utsläpp med 15 procent per år räknat från januari 2020. För att kunna minska utsläppen i den storleksordningen krävs en omfattande förändring av beteende- och konsumtionsmönster i hela samhället. Alla har ett personligt ansvar att bidra i omställningen. Gävleborgs län har en stor andel energiintensiv industri samt stor del genomfartstrafik vilket är en stor del av de utsläpp som genereras i länet. Inom transportsektorn är personbilarna den största utsläppskällan. Därefter kommer tunga- respektive lätta lastbilar.

Det pågår en omställning inom industrin från fossil energi till el och vätgas, frågan är om det kommer att ge tillräckligt stor minskning inom de kommande åren. Dessutom är intresset stort från elintensiva företag att etablera sig i länet. Det innebär att efterfrågan av eleffekt och nätkapacitet kommer att öka. Det behöver även ske en stor förändring inom transportsektorn, både i form av bränslebyte och med ändrade resvanor för att utsläppen ska minska i tillräcklig grad. Dessa förutsättningar kräver ett stort arbete i kommunerna med samhällsplanering

samt fortsatt översyn av lagstiftning och tillståndsprövning som nu påbörjats. Industrin visar stort intresse för att bidra till omställning av transportsektorn.

Utanför tätort var tillgången till knutpunkt för kollektivtrafik inom 400 meter från bostaden 20,7 procent år 2020. Inom tätort var samma siffra 2020 87,2 procent. Tillgången till cykelväg har ökat marginellt i flertalet kommuner sedan 2016. Endast tre kommuner har en noterbar ökning och då från en mycket låg nivå.

Produktionen av förnybar elenergi i form av solenergi ökar inom länets samtliga kommuner. I Naturvårdsverkets och Energimyndighetens ”Strategi för en hållbar vindkraftsproduktion” pekas Gävleborgs län ut som ett län med stor potential för ökad produktion av vindkraftsel på land. Dessutom finns goda förutsättningar för utbyggd vindkraft i havet utanför länet. I länet finns även storskalig biogasproduktion, och ett växande intresse för småskalig biogasproduktion bland länets lantbrukare. Det bidrar till värme- och elproduktionen, liksom ökad tillgång på växtnäring.

Klimatmål för Gävleborgs län

Alla län i Sverige har möjligheten att utifrån de nationella miljömålen formulera egna, mer ambitiösa regionala miljömål. Gävleborg har valt att göra det för Mål 1. Begränsad klimatpåverkan. För övriga miljömål gäller det nationella målet i sin helhet också för länet. Klimatmålen för Gävleborgs län är:

- I Gävleborg överskrider vi inte den koldioxidbudget som krävs för att nå Parisavtalet och är klimatneutrala till 2035.
- År 2030 ska Gävleborgs energianvändning vara 50 procent effektivare jämfört med 2005.

Klimatmålen är fastställda och beskrivs i Energi- och klimatstrategi för Gävleborgs län 2020-2030. Koldioxidbudgeten finns beskriven i Koldioxidbudget 2020-2040 Gävleborgs län. Temaområdet Klimat och energi i det här åtgärdsprogrammet för miljömålen beskriver vilka åtgärder länets aktörer i huvudsak behöver genomföra för att nå målen i strategin.

Områdets koppling till Agenda 2030 och miljömål

Temaområdet kopplar till Agenda 2030s mål 8, 9, 12, 7, 11, 13 och 15 (se figur 2) samt till miljömålen Begränsad klimatpåverkan, God bebyggd miljö och Frisk luft.

Regionala strategiska program & handlingsplaner som är relevanta för temaområdet

TEMAOMRÅDE	Relevant regional strategi eller handlingsplan	Dokumentägare
Energi och klimat	Regional utvecklingsstrategi Gävleborg.	Region Gävleborg
	Energi och klimatstrategi Gävleborg.	Länsstyrelsen Gävleborg
	Gävleborgs handlingsplan för Sveriges livsmedelsstrategi 2018–2030.	Region Gävleborg, Länsstyrelsen Gävleborg, LRF Gävleborg
	Gävleborgs skogsprogram 2021–2030.	Region Gävleborg, Länsstyrelsen Gävleborg, Skogsstyrelsen
	Handlingsplan för Gävleborgs skogsprogram 2022–2025.	Länsstyrelsen Gävleborg, Skogsstyrelsen
	Regional handlingsplan för klimatanpassning.	Länsstyrelsen Gävleborg
	Strategisk plan för EU:s jordbrukspolitik 2023–2027.	Länsstyrelsen Gävleborg
	Strategi för industriell omvandling i norra mellansverige.	Region Gävleborg, Region Dalarna, Region Värmland
	Åtgärdsprogram för Miljömålen Gävleborg 2014–2020.	Länsstyrelsen Gävleborg
	Regionalt trafikförsörjningsprogram Gävleborg 2022–2032.	Region Gävleborg
	Regional infrastrukturplan 2022 – 2033 för Gävleborgs län.	Region Gävleborg
	Regional cykelplan för Gävleborgs län.	Trafikverket, Region mitt

Åtgärder

Åtgärderna inom ”Energi och klimat” fungerar som handlingsplan för länets energi – och klimatstrategi, varför dessa är mer omfattande än inom andra temaområden. För mer detaljerad information om varje åtgärd, se bilaga. Där framgår även medaktörer.

Övergripande

- **Åtgärd EK1.1:** Klimatomställningen genomsyrar verksamhet på ledningsnivå. *Huvudaktör:* Länsstyrelsen och Region Gävleborg.
- **Åtgärd EK1.2:** Offentliga organisationer går före och är fossilfria 2025. *Huvudaktör:* Länsstyrelsen, Region Gävleborg, kommuner.
- **Åtgärd EK1.3:** Energi- och klimatstrategi för Gävleborg 2020–2030 integreras lokalt. *Huvudaktör:* Kommuner.
- **Åtgärd EK1.4:** Färdplaner för det regionala näringslivet. *Huvudaktör:* Näringslivets branschorganisationer.
- **Åtgärd EK1.5:** Energi- och klimataspekter integreras i samhällsplaneringen och planprocesser. *Huvudaktör:* Kommuner, Trafikverket.
- **Åtgärd EK1.6:** Ökad fossilfri elproduktion. *Huvudaktör:* Region Gävleborg, kommunerna

Fossilfritt och effektivt transportsystem

- **Åtgärd EK2.1:** Hållbar och fossilfri godstransportregion. *Huvudaktör:* Region Gävleborg, Handelskammaren.

- **Åtgärd EK2.2:** Säkerställ att invånare kan resa fossilfritt och transporteffektivt. *Huvudaktör:* Kommuner, Region Gävleborg, kollektivtrafikens aktörer.
- **Åtgärd EK2.3:** Säkra fossilfri, tillgänglig och attraktiv kollektivtrafik. *Huvudaktör:* Region Gävleborg

Klimatsmart och energieffektivt byggande och förvaltning av fastigheter

- **Åtgärd EK3.1:** Minska energianvändning och klimat-belastning för ny bebyggelse. *Huvudaktör:* Kommuner, fastighetsbolag, byggherrar.
- **Åtgärd EK3.2:** Minska energianvändningen i befintliga byggnader samtidigt som kulturmiljöer bevaras. *Huvudaktör:* Kommuner, fastighetsbolag, byggherrar.

Hållbar konsumtion

- **Åtgärd EK4.1:** Hållbar konsumtion som norm i offentlig sektor. *Huvudaktör:* Kommuner, Länsstyrelsen, Region Gävleborg.
- **Åtgärd EK4.2:** Förbättra förutsättningarna för lokalproducerad mat med låga utsläpp. *Huvudaktör:* Kommunerna, Länsstyrelsen, Region Gävleborg, näringslivet.

Cirkulär och biobaserad industri

- **Åtgärd EK5.1:** Energieffektiv och fossilfri industri. *Huvudaktör:* Industrier, företag.
- **Åtgärd EK5.2:** Cirkulära flöden i industrin. *Huvudaktör:* Industrier, Företag.

Fossilfritt jord- och skogsbruk som långsiktigt binder kol i mark och produkter

- **Åtgärd EK6.1:** Minska fossila utsläpp från arbetsmaskiner och processer i jordbruket. *Huvudaktör:* Länsstyrelsen, Gästrik Ekogas, Kommunala VA- huvudmän
- **Åtgärd EK6.2:** Minska fossila utsläpp från arbetsmaskiner och processer i skogsbruket. *Huvudaktör:* Skogsstyrelsen, Skogsindustrierna.
- **Åtgärd EK6.3:** Öka inbindningen av kol i jordbruksmark. *Huvudaktör:* Länsstyrelsen.
- **Åtgärd EK6.4:** Öka inbindningen av kol i skogsmark. *Huvudaktör:* Skogsstyrelsen.

6. Tema Vatten

Målbild för området

I Gävleborg säkerställer vi dricksvattenförsörjningen och grundvatten av god kvalitet. Mark- och vattenanvändningen planeras med hänsyn till länets grund- och dricksvattenresurser, samt vattenanknutna natur- och kulturmiljöer. Genom en ekosystembaserad förvaltning, en hög kunskapsnivå om vattenanknutna natur- och kulturmiljövärden som får genomslag i åtgärdsplanering samt en klimatanpassad samhällsplanering, uppnår länets kust- och inlandsvatten i högre grad en god ekologisk och kemisk status. Vi arbetar systematiskt och i samverkan mellan länets aktörer för att vattenekosystemen ska präglas av en rik biologisk mångfald och ha en god förmåga att leverera ekosystemtjänster. Åtgärder vi genomför leder till att miljöpåverkan i form av övergödning, försurning och fysisk påverkan minimeras, att spridningen av invasiva arter förhindras och att takten i återställningen av våtmarkers hydrologi och värdefulla akvatiska livsmiljöer ökar. Vi strävar också efter att ny bebyggelse i så stor utsträckning som möjligt lokaliseras till redan exploaterade områden samt att det småskaliga yrkes- och fritidsfisket har goda förutsättningar att bedrivas.

Nuläge för området

Grundvattnets tillstånd i Gävleborgs län är överlag god. Få grundvattenförekomster har otillfredsställande kemisk status och ingen otillfredsställande kvantitativ status. Det finns dock fortfarande stora kunskapsluckor i bedömningen av miljötillståndet. Åtgärder mot kända problem tar lång tid och är underfinansierade. Dricksvattenstödet och extrasatsningar inom miljöövervakningen har en positiv effekt men måste tillföras över en längre tid för att kunna påverka trenden i positiv riktning.

De flesta av länets inlandsvatten är kraftigt påverkade av fysiska förändringar så som flottledsrensning och vandringshinder. Åtgärdsarbetet har ökat på senare tid. Denna trend ser man också inom övergödningens problematiken. För båda påverkanstrycken så krävs dock ytterligare kraftfulla åtgärder, lokalt, regionalt, nationellt och internationellt, för att uppnå en positiv utveckling av tillståndet.

I vissa delar av länets märks försurningsproblematiken tydligt medan andra delar har återhämtat sig relativt väl. I de försurade, oftast små, vattendragen faller pH markant under högflöden. Återhämtningen går mycket långsamt och dessa vatten kalkas. För att förbättra tillståndet behövs askåterföring i samband med uttag av grenar och

toppar (GROT), men även stubbuttag och skogsgödsling påverkar försurningsläget negativt.

Gävleborgs kustvatten är påverkade av olika typer av miljögifter, övergödning och fysisk exploatering. De starkt exploaterade delarna av länets kust är generellt artfattiga, i resterande delar av länet finns delvis artrika grunda bottenar med kraftiga undervattensväxtsamhällen. En stor andel av de inventerade områdena har höga natur- och fiskvärden, flera vikar visar dock hög risk för störning. Endast i få av länets kustmynnade vattendrag når vandrande fiskarter sina naturliga reproduktionsområden. De främsta orsakerna till kustmiljöns tillstånd är dess långsamma återhämtningsförmåga, långsam åtgärdsstakt, samt bristfälliga underlag, både vad gäller natur- och kulturvärden. Även bristande förvaltning och bristande fysisk planering av kust och hav är bidragande orsaker. En kraftig minskning av det storskaliga trålfisket i kombination med fiskefredningsområden eller fiskefria områden utanför trålgränsen behövs för att vända den negativa beståndsutvecklingen för strömming. Även om åtgärdsarbetet har ökat på senare tid, krävs även för dessa vatten ytterligare kraftfulla åtgärder, lokalt, regionalt, nationellt och internationellt, för att uppnå en positiv utveckling av tillståndet.

Klimatanpassningsfrågorna är viktiga inom samhällsplaneringen och är starkt kopplade till vatten. Länet har redan haft stora problem kring översvämningar både på grund av skyfall och höga flöden. Vi har också periodvis problem med torra, där planering av vattenförsörjning blir allt viktigare. Arbetet med att minska risker kopplat till den ökande temperaturen och förändrade nederbörden måste trappas upp på alla nivåer. Samverkan mellan olika aktörer och kompetenser är ett viktigt steg att hitta hållbara lösningar. Vi bör arbeta mer med grön planering, hitta naturbaserade lösningar som kan fungera som multifunktionella ytor där både växter och djur kan trivas.

Fördjupningstext om målbild för området

För att säkerställa ett grundvatten av god kvalitet och dricksvattenförsörjningen har alla allmänna dricksvattentäkter vattenskyddsområden som lever upp till dagens lagstiftning. Alla tillståndspliktiga grundvattenuttag har tillstånd och kunskapen om uttagsmängder har ökat. Dataunderlaget för kvalitet och nivåer är tillräckligt för att göra pålitliga bedömningar av grundvattnets tillstånd. Länets naturgrusavlagringar finns bevarade och skyddas från

exploatering. De flesta källkällor i länet är karterade och kunskapen om kvaliteten på utströmmande grundvatten och biologiska värden i grundvattenberoende ekosystem har ökat.

Länets ytvatten uppnår i högre grad en god ekologisk och kemisk status, samt för kustvatten även en god miljöstatus. Vattenekosystemen präglas av en rik biologisk mångfald och har en god förmåga att leverera ekosystemtjänster. Detta säkras genom en ekosystembaserad förvaltning och en klimatanpassad samhällsplanering.

Miljöpåverkan i form av övergödning, försurning och fysisk påverkan, det vill säga vandringshinder, förändrad fysisk form, såsom rätade och rensade vatten, och förändrade flöden, har minimerats. Samtidigt har hänsyn tagits till gröna näringar, elproduktion och kulturmiljövärden. Återställningen av våtmarkers hydrologi har ökat och livsmiljöer i värdefulla sjöar, vattendrag och kustvatten har restaurerats så att hotade arter, och andra arter med nyckelroller i ekosystemet, har möjlighet att återhämta sig och fortleva i livskraftiga bestånd. Invasiva främmande arter, som utgör hot mot den biologiska mångfalden och kulturarvet, minskar och hindras genom förebyggande arbete. Det vattenanknutna områdesskyddet har förbättrats och ökat i omfattning. Det storskaliga trålfisket efter foderfisk nära kusten har minskat till förmån för kustnära

ekosystem, och det småskaliga yrkes- och fritidsfisket har goda förutsättningar att bedrivas.

Kunskapsnivån om vattenanknutna natur- och kulturmiljövärden är tillräcklig för att fatta välgrundade beslut. All kunskap har fått ökat genomslag i planering och ärendehantering, samt för utveckling av miljöstrategiska åtgärder. Kunskapen tas tillvara genom kommunikation och samverkan mellan det offentliga, privata och allmänheten. Goda beteenden främjas och åtgärdstakten ökar.

Ny bebyggelse ska i så stor utsträckning som möjligt lokaliseras till redan exploaterade områden. I områden som planeras att exploateras, och i redan exploaterade områden, sker en miljöanpassning för att minimera påverkan och bidra till en förbättrad vattenkvalitet.

Den bästa mark- och vattenanvändningen, för nuvarande och framtida generationer, planeras med hänsyn till länets grund- och dricksvattenresurser, samt vattenanknutna natur- och kulturmiljöer.

Områdets koppling till Agenda 2030 och miljömål

Temaområdet kopplar till Agenda 2030s mål 12, 3, 6, 13 och 14 (se figur 2) samt till miljömålen Bara naturlig försurning, Levande sjöar och vattendrag, Grundvatten av god kvalitet, Hav i balans samt levande kust och skärgård och Myllrande våtmarker.

Regionala strategiska program & handlingsplaner som är relevanta för temaområdet

TEMAOMRÅDE	Relevant regional strategi eller handlingsplan	Dokumentägare
Vatten	Handlingsplan för grön infrastruktur.	Länsstyrelsen Gävleborg
	Gävleborgs handlingsplan för Sveriges livsmedelsstrategi 2018–2030.	Region Gävleborg, Länsstyrelsen Gävleborg, LRF Gävleborg
	Åtgärdsprogram för vatten 2022–2027 Bottenhavets vattendistrikt.	Vattenmyndigheten i Bottenhavet
	Strategisk plan för EU:s jordbrukspolitik 2023–2027.	Länsstyrelsen Gävleborg
	Plan för marint områdesskydd i Bottniska viken – regionala mål och prioriteringar.	Länsstyrelsen Norrbotten, Västerbotten, Västernorrland, Gävleborg, Uppsala
	Regional Vattenförsörjningsplan för Gävleborgs län.	Länsstyrelsen Gävleborg
	Regional handlingsplan för en trygg och hållbar dricksvattenförsörjning.	Länsstyrelsen Gävleborg
	Gävleborgs skogsprogram 2021–2030.	Region Gävleborg, Länsstyrelsen Gävleborg, Skogsstyrelsen
	Handlingsplan för Gävleborgs skogsprogram 2022–2025.	Länsstyrelsen Gävleborg, Skogsstyrelsen
	Handlingsprogram för naturskydd av sjöar och vattendrag – utvärdering och förslag till fortsatta åtgärder.	Länsstyrelsen Gävleborg
	Myrskyddsplan för Sverige – Objekt i Gävleborg.	Naturvårdsverket
	Åtgärdsprogram Miljömålen Gävleborg 2014–2020.	Länsstyrelsen Gävleborg
	Åtgärdsprogram för havsmiljön i Nordsjön och Östersjön.	Havs och Vattenmyndigheten

Åtgärder

För mer detaljerad information om varje åtgärd, se bilaga. Där framgår även medaktörer. Åtgärder för friluftsliv och miljögifter tas upp under andra teman, men kan också beröra vattenrelaterade frågor.

Övergripande

- **Åtgärd V1.1:** Kunskapsuppbyggnad och informations-spridning. *Huvudaktör:* Länsstyrelsen, kommuner.
- **Åtgärd V1.2:** Sammanställning av åtgärder från nationella och regionala styrdokument. *Huvudaktör:* Länsstyrelsen.
- **Åtgärd V1.3:** Klimatanpassa dagvattenhantering och öka beredskap för extrema skyfall. *Huvudaktör:* Kommunerna, Trafikverket

Sjöar och vattendrag

- **Åtgärd V2.1:** Restaurering av den fysiska miljön i sjöar och vatten. *Huvudaktör:* Länsstyrelsen, kommunerna, Trafikverket.
- **Åtgärd V2.2:** Skydda ekologiskt värdefulla sjöar och vattendrag. *Huvudaktör:* Länsstyrelsen, kommunerna.
- **Åtgärd V2.3:** Bevara länets flodpärlmusslor. *Huvudaktör:* Länsstyrelsen, kommunerna.
- **Åtgärd V2.4:** Minska övergödning från jord- och skogsbruk. *Huvudaktör:* Länsstyrelsen, kommunerna, Skogsstyrelsen.

Kustvatten

- **Åtgärd V3.1:** Utöka arealen av marin skyddad natur. *Huvudaktör:* Länsstyrelsen, kommunerna.
- **Åtgärd V3.2:** Värna grunda havsvikar. *Huvudaktör:* Länsstyrelsen, kommunerna.
- **Åtgärd V3.3:** Genomför kommunal kust- och havsplanering. *Huvudaktör:* Kommunerna.
- **Åtgärd V3.4:** Miljöanpassa fritidsbåtsanvändningen. *Huvudaktör:* Kommunerna.
- **Åtgärd V3.5:** Underlätta tömning av svartvatten och avfall från sjöfarten i hamnar. *Huvudaktör:* Kommunerna.

Grundvatten

- **Åtgärd V4.1:** Minimera användning av naturgrus. *Huvudaktör:* Kommunerna.
- **Åtgärd V4.2:** Ta fram planeringsunderlag för vattenförsörjning i enlighet med Gävleborgs regionala vattenförsörjningsplan och regional handlingsplan för en trygg och hållbar dricksvattenförsörjning. *Huvudaktör:* Kommuner, VA-huvudmän.
- **Åtgärd V4.3:** Öka kunskap om utströmmande grundvatten och grundvattenberoende ekosystem. *Huvudaktör:* Länsstyrelsen.

7. Tema Biologisk mångfald, ekosystemtjänster & friluftsliv

Målbild för området

I Gävleborg arbetar vi gemensamt för bevarande av biologisk mångfald, ett långsiktigt hållbart nyttjande av naturens ekosystemtjänster och möjligheterna för ett rikt friluftsliv. Vi värnar ekosystemens långsiktiga funktionalitet i fysisk planering, i mark- och vattenanvändning och i brukande och förvaltning av naturresurser. Vi skyddar och bevarar värdefulla natur- och kulturmiljöer, samt skapar och restaurerar livsmiljöer inom olika naturtyper såsom lövskogar och ängs- och betesmarker samt vattendrag och våtmarker. Skogsbruket klimatanpassas och tillämpningen av hyggesfria skogsbruksmetoder ökar i alla länets kommuner. Lantbruksföretag har goda möjligheter att verka i länet och bidrar också till biologisk mångfald. Friluftsturismen är en del av en stark landsbygdsutveckling och friluftslivet utvecklas och är tillgängligt för alla. Odlingslandskapet har en diversitet av miljöer och landskapsstrukturer som främjar biologisk mångfald och ekosystemtjänster. Vetskap om de tjänster och nyttor som naturen ger oss är mycket god i hela länet och alla aktörer tar hänsyn till och värnar dessa. Naturen, inklusive den tätortsnära, upplevs som värdefull och det finns en vilja hos invånarna att uppleva den. Tack vare allt detta har hotade arter möjlighet att återhämta sig, ett nätverk av fungerande natur upprätthålls och länets ekosystem har förmågan att klara av störningar, anpassa sig till ett förändrat klimat, leverera ekosystemtjänster och bidra till att motverka klimatförändringen.

Nuläge för området

Trenden för utvecklingen i miljön i skogen bedöms vara negativ. Viktiga strukturer i länet ökar men takten är långsam och genomförda åtgärder är inte tillräckliga för att bromsa förlust av livsmiljöer för hotade arter. Skador på forn- och kulturlämningar ökar. I Gävleborg görs insatser för att förbättra utvecklingen i miljön så som miljöhänsyn i skogsbruket, frivilliga avsättningar, formellt skydd av skog och skötsel av naturvärden och sociala värden. Men för att nå den regionala målbilden krävs tydligare och kraftfullare åtgärder.

Det största hotet mot Gävleborgs öppna odlingslandskap är det minskande antalet produktionsdjur och lantbruksföretag. Utvecklingen i stort är negativ då åkrar, ängar, naturbetesmarker och fåbodmiljöer växer igen. EU-stöd och kompetensutvecklande insatser är viktiga medel för att vända utvecklingen.

Våtmarksåtgärder ökar långsamt i länet, restaureringar och skydd ökar mest. I Myrskyddsplanen återstår

fortfarande drygt 1 200 hektar att skydda. Utdikning och igenväxning är det största hotet mot våtmarkerna i länet. Våtmarksprojekt via landsbygdsstödet minskar. Hela samhället skyddas av våtmarkernas ekosystemtjänster, därför måste staten fortsätta att långsiktigt avsätta medel till nyanläggning, restaurering och skydd av våtmarker för att målet ska kunna uppnås.

Möjligheterna att nå den regionala målbilden är utöver det som nämnts ovan beroende av arbetet med skydd och skötsel av områden, åtgärdsprogram för hotade arter, bekämpning av invasiva främmande arter, handlingsplan för grön infrastruktur, plan för tillgängligt friluftsliv samt att främja förutsättningarna för vilda pollinatörer. Flera åtgärder som pågår eller som genomförts främjar bevarandet av biologisk mångfald men åtgärdsbehovet är fortsatt mycket stort. För att målbilden ska kunna nås måste ökat ansvarstagande och större naturvårdshänsyn tas inom flera sektorer. Arbeta med information och kunskap är också viktigt.

Fördjupningstext om målbild för området

I Gävleborgs län arbetar vi gemensamt för bevarande av biologisk mångfald, ett långsiktigt hållbart nyttjande av naturens ekosystemtjänster och möjligheterna för ett rikt friluftsliv genom att:

Vi beaktar ekosystemens långsiktiga funktionalitet i såväl fysisk planering och pågående mark- och vattenanvändning som i brukande och förvaltning av naturresurser i hela Gävleborgs län. På så sätt bidrar vi till att länets ekosystem har förmågan att klara av störningar samt anpassa sig till förändringar, som ett ändrat klimat. Det leder till att länets ekosystem kan fortsätta leverera ekosystemtjänster och bidra till att motverka klimatförändringen och dess negativa effekter. Ett nätverk av fungerande natur (grön infrastruktur) upprätthålls genom en kombination av skydd, återställande och hållbart nyttjande, så att fragmentering av populationer och livsmiljöer inte sker och den biologiska mångfalden i landskapet bevaras.

Vetskap om alla de tjänster och nyttor som naturen ger oss är mycket god i hela samhället och alla aktörer i landskapet tar hänsyn till dessa. På så sätt kan dessa ekosystemtjänster, som är livsviktiga för oss människor, fortsätta leverera. Naturen upplevs som värdefull och det finns en vilja hos invånarna att värna den. Även tätortsnära natur som är värdefull för friluftslivet, folkhälsan, kulturmiljön och den biologiska mångfalden, värnas och är tillgänglig för alla.

Gävleborgs län är ett utpräglat skogslän, där skogspro-

duktion länge varit och är en viktig näring. Vi är samtidigt medvetna om att våra skogar genererar många andra värdefulla ekosystemtjänster än enbart virkesråvara och utgör viktiga livsmiljöer för ett stort antal arter. Vi strävar därför efter en förbättrad kunskap om förekomsten av skogliga naturvärden, förbättrad hänsyn till dem och en ökad variation i hur skogsbruk bedrivs. Gamla skogar med höga naturvärden skyddas och det frivilliga skyddet av skog i form av olika typer av avsättningar har ökat. Alla aktörer i skogen arbetar dessutom medvetet med olika sätt att klimatanpassa skogsbruket, till exempel har tillämpningen av hyggesfria skogsbruksmetoder ökat i alla länets kommuner.

Vi bevarar värdefulla naturmiljöer samt skapar och restaurerar ekologiskt funktionella livsmiljöer inom olika naturtyper. På så sätt säkras vi att hotade arter har möjlighet att återhämta sig och fortleva i livskraftiga bestånd. Spridning av invasiva främmande arter, som hotar den biologiska mångfalden och kulturarvet, har stoppats och populationerna minskar. Våra viltstammar och rovdjurspopulationer regleras i enlighet med demokratiska och brett förankrade beslut. Vi jobbar för att klövviltstammarna i länet är av hög kvalitet och i balans med skogens foderresurser samt att acceptansen för de stora rovdjuret har ökat i länet. Skadorna som orsakats av vilt på skog, tamdjur, grödor och trafik har minskat.

Genom restaureringsinsatser av dikade och dränerade våtmarker i hela länet arbetar vi med att återställa områden som utgör habitat för många arter och grund för viktiga ekosystemtjänster. Den totala våtmarksarealen i länet minskar inte längre och restaurering av våtmarker gör att vattenkvaliteten förbättras och buffringsförmågan mot skyfall eller torka förstärks.

Minskningen av lantbruksföretag och produktionsdjur i vårt län har stoppats, trenden har vänts och det blir fler företag, vilket skapar en bättre livsmedelsförsörjning och gör att odlingslandskapet kan hållas öppet och variationsrikt med betydande inslag av hävdade naturbetesmarker, slätterängar, småbiotoper och vattenmiljöer. Friluftsturismen är även en del av en stark landsbygdsutveckling. Biologiska värden och kulturmiljövärden som uppkommit genom långvarig traditionsenlig skötsel kan därigenom bevaras för kommande generationer och fortsätter utvecklas i Gävleborgs län.

Områdets koppling till Agenda 2030 och miljömål

Temaområdet kopplar till Agenda 2030s mål 12, 2, 11, 6, 13 14 och 15 (se figur 2) samt till miljömålen Levande skogar, Ett rikt odlingslandskap, Ett rikt växt- och djurliv, Myllrandet våtmarker och God bebyggd miljö.

Regionala strategiska program & handlingsplaner som är relevanta för temaområdet

TEMAOMRÅDE	Relevant regional strategi eller handlingsplan	Dokumentägare
Biologisk mångfald, ekosystemtjänster och friluftsliv	Energi och klimatstrategi Gävleborg.	Länsstyrelsen Gävleborg
	Handlingsplan för grön infrastruktur.	Länsstyrelsen Gävleborg
	Gävleborgs handlingsplan för Sveriges livsmedelsstrategi 2018–2030.	Region Gävleborg, Länsstyrelsen Gävleborg, LRF Gävleborg
	Gävleborgs skogsprogram 2021–2030.	Region Gävleborg, Länsstyrelsen Gävleborg, Skogsstyrelsen
	Handlingsplan för Gävleborgs skogsprogram 2022–2025.	Länsstyrelsen Gävleborg, Skogsstyrelsen
	Strategi för formellt skydd av skog Gävleborg.	Länsstyrelsen Gävleborg, Skogsstyrelsen
	Åtgärdsprogram för vatten 2022–2027 Bottenhavets vattendistrikt.	Vattenmyndigheten i Bottenhavet
	Strategisk plan för EU:s jordbrukspolitik 2023–2027.	Länsstyrelsen Gävleborg
	Myrskyddsplan för Sverige – Objekt i Gävleborgs län.	Naturvårdsverket
	Friluftslivsmålen.	Naturvårdsverket
	Åtgärdsprogram för hotade arter.	Länsstyrelsen Gävleborg
	Invasiva främmande arter.	Länsstyrelsen Gävleborg
	Åtgärdsprogram för Miljömålen Gävleborg 2014–2020.	Länsstyrelsen Gävleborg

Åtgärder

För mer detaljerad information om varje åtgärd, se bilaga. Där framgår även medaktörer.

- **Åtgärd BEF1:** Öka takten i bevarandet av länets skyddsvärda skogar. *Huvudaktör:* Skogsbolag, privata markägare, Skogsstyrelsen, Länsstyrelsen, kommunerna.
- **Åtgärd BEF2:** Arbeta strategiskt med att synliggöra, bevara och främja ekosystemtjänster. *Huvudaktör:* Kommunerna, Skogsstyrelsen, Länsstyrelsen.
- **Åtgärd BEF3:** Basera översikts- och detaljplanering på underlag och strategier kopplade till biologisk mångfald och ekosystemtjänster. *Huvudaktör:* Kommunerna.
- **Åtgärd BEF4:** Motverka spridning av invasiva främmande arter. *Huvudaktör:* Kommunerna, Länsstyrelsen, Skogsstyrelsen, Trafikverket, Tullverket, markägare.
- **Åtgärd BEF5:** Samverka mellan odlingslandskapets aktörer för att bevara och restaurera värdefulla ängs- och betesmarker i Gävleborgs län. *Huvudaktör:* Länsstyrelsen.
- **Åtgärd BEF6:** Stärka tillgången till vardagsnära naturområden för fysisk aktivitet, lek och friluftsliv. *Huvudaktör:* Kommunerna.
- **Åtgärd BEF7:** Öka variationen i skogslandskapet. *Huvudaktör:* Skogsbolag, privata markägare, samtliga stora skogsägare, kommunerna, Skogsstyrelsen.
- **Åtgärd BEF8:** Stärka våtmarkernas funktioner och öka våtmarksarealen. *Huvudaktör:* Kommunerna, Länsstyrelsen, stora markägare, lantbruksföretag, Hushållningssällskapet, Skogsstyrelsen.

8. Tema Giftfritt & cirkulärt samhälle

Målbild för området

I Gävleborg skapar vi tillsammans ett samhälle som systematiskt förbättrar miljön, både i Gävleborg och i resten av världen. Ett samhälle som ständigt strävar till att negativ påverkan på människors hälsa och miljö minskar. Ett samhälle där avfallet minskar och naturresurser används effektivt i giftfria, cirkulära flöden. Vi förändrar strukturer och beteenden så att vårt avtryck i naturen minskar. Vi ökar vår förståelse om vad vi vet och inte vet om kemikaliers effekter och beaktar den kunskapen i våra beslut. Det offentliga föregår med gott exempel och samverkar brett för att driva på utvecklingen. Vi tar ansvar nu och skjuter inte över problemen till kommande generationer eller till andra delar av världen.

Nuläge för området

I Gävleborgs län finns flera kända miljögiftsproblem och även ett stort mörkertal rörande påverkan och potentiellt förgiftad miljö. Exempel på kända miljögiftsproblem i Gävleborgs län är kvicksilver och dioxiner i fisk, samt läckage av föroreningar från deponier och industriområden. I Gävleborg finns kring 2700 platser som kan vara förorenade. Nya föroreningar kommer upptäckas i miljön och kopplas till oönskade effekter.

Störst påverkan på miljön sker i närhet av exploaterade områden som städer, industrier och vägar. Vissa kemikalier tas om hand via avfallshantering eller reningsverk, andra sprids ut lokalt, regionalt eller globalt. Bättre samverkan mellan kommuner, kommunala bolag och andra berörda aktörer bedöms vara en framgångsfaktor för att mer fart på inventering och åtgärdsarbete kring föroreningar och förorenade områden. Skogsbrukets påverkan på våra vatten behöver kartläggas.

Trots kunskap om kända miljögiftsproblem behöver det totala kemikalietrycket på människa och miljö minskas för att nå den regionala målbilden till 2030. Genom ökad resurshushållning och ett mer cirkulärt samhälle kan det totala kemikalietrycket minska. Det är dock inte alltid dessa effekter leder till minskat kemikalietryck varför vår oförmåga att förutse framtiden bör beaktas och beslut om vägval utföras med eftertanke.

En viktig framgångsfaktor för att nå ett mer cirkulärt och giftfritt samhälle som belysts under framtagandet av detta åtgärdsprogram är om människor ser fördelar med att välja hållbara vägar genom exempelvis att det upplevs lätt och lönsamt att göra rätt. Det är också viktigt att

understryka att lönsamhet kan uppfattas i både monetära såväl som icke-monetära former.

Sammantaget behövs samverkan kring beteendeförändringar, ökad kunskap om bland annat kemikalier och dess samlade påverkan på människor och miljö. För att kunna följa hur arbetet går mot ett mer cirkulärt och giftfritt samhälle måste relevanta indikatorer tas fram och användas.

Områdets koppling till Agenda 2030 och miljömål

Temaområdet kopplar till Agenda 2030s mål 8, 9, 12, 3, 11, 6, 13 och 14 (se figur 2) samt till miljömålen Giftfri miljö och God bebyggd miljö.

Åtgärder

För mer detaljerad information om varje åtgärd, se bilaga. Där framgår även huvudaktör och medaktörer. Åtgärder för Giftfritt och Cirkulärt finns också under Tema Energi och Klimat.

- **Åtgärd GC1:** Insatser för beteendeförändring.
Huvudaktör: Länsstyrelsen.
- **Åtgärd GC2:** Insatser för kartläggning och uppföljning.
Huvudaktör: Länsstyrelsen.

Regionala strategiska program & handlingsplaner som är relevanta för temaområdet

TEMAOMRÅDE	Relevant regional strategi eller handlingsplan	Dokumentägare
Giffritt och cirkulärt samhälle	Regional utvecklingsstrategi Gävleborg.	Region Gävleborg
	Energi och klimatstrategi Gävleborg.	Länsstyrelsen Gävleborg
	Strategi för hållbar plastanvändning.	Länsstyrelsen Gävleborg
	Gävleborgs handlingsplan för Sveriges livsmedelsstrategi 2018–2030.	Region Gävleborg, Länsstyrelsen Gävleborg, LRF Gävleborg
	Förenade områden i Gävleborgs län.	
	Regionalt program för efterbehandling 2021-2023.	Länsstyrelsen Gävleborg
	Åtgärdsprogram för Miljömålen Gävleborg 2014–2020.	Länsstyrelsen Gävleborg
	Kretsloppsplaner 2021-2025 Gävleborg och tillhörande inspirationsbank och "Nycklar till framgång".	Kommunerna i Gävleborg
	Åtgärdsprogram för vatten 2022-2027 Bottenhavets vattendistrikt.	Vattenmyndigheten i Bottenhavet
	Plan för tillsynsvägledning enligt miljöbalken för åren 2021–2023.	Länsstyrelsen Gävleborg



GLOBALA MÅLEN

för hållbar utveckling

Tillsammans
mot ett **hållbart**
Gävleborg 2030



Länsstyrelsen
Gävleborg