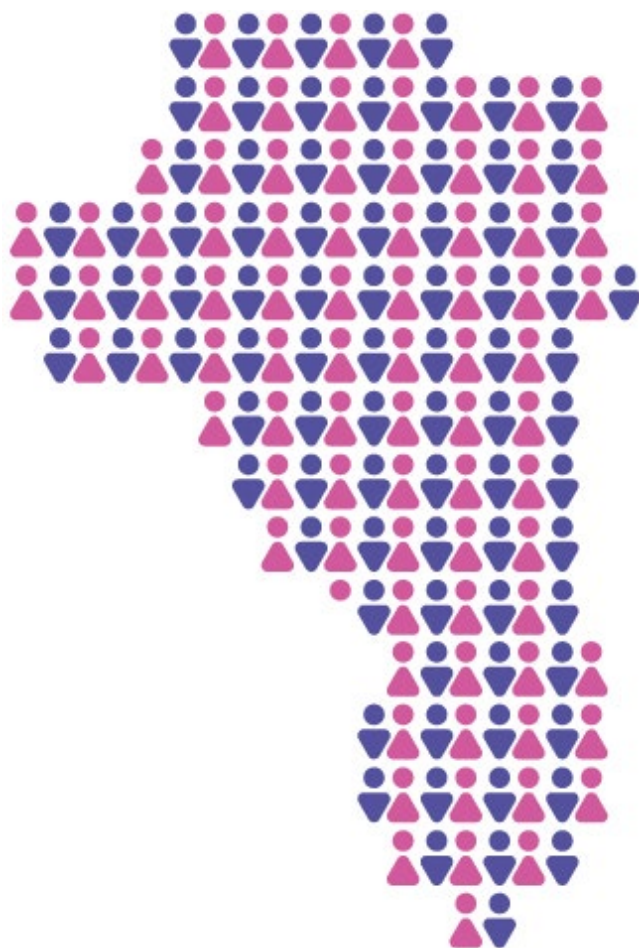


# Ett Jämställt Gävleborg

Länsövergripande strategi för  
jämställdhetsintegrering 2024–2027



Länsstyrelsen  
Gävleborg

## ETT JÄMSTÄLLT GÄVLEBORG

Titel: Ett Jämställt Gävleborg  
Författare: Kristin Ekström  
ISSN: 0284:5954  
Rapportnummer: 2023:13  
Diarienummer: 1607-2024  
Utgivningsår: 2024  
Omslagsbild: Länsstyrelsen Gävleborg

## Förord

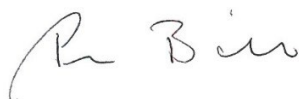
Kvinnor och män ska ha samma makt att forma samhället och sina egna liv. Så lyder Sveriges jämställdhetspolitiska mål, som trots lång tids arbete fortfarande inte är uppnått. Kvinnor och flickor lever under andra villkor än män och pojkar – med sämre tillgång till makt, inflytande och pengar och större risk att utsättas för sexuellt våld och trakasserier. Det gäller för hela Sverige, och så även för Gävleborg.

Att samhället är ojämnt får effekter för kvinnors och flickors liv, men också för samhället i stort. Att arbeta för jämställdhet är ett arbete för en mer rättvis värld men också ett arbete för högre kvalitet i verksamheter och system. När kvinnor och män ges lika förutsättningar att delta och påverka blir utfallet bättre – för alla.

*Ett jämställt Gävleborg* syftar till att stärka länets samverkan för ökad jämställdhet. Utgångspunkten är att utifrån Gävleborgs behov och förutsättningar prioritera bland delmålen i den nationella jämställdhetspolitiken och att Länsstyrelsen Gävleborg tillsammans med andra aktörer i länet samverkar för att bidra till att minska ojämnt problem i Gävleborgs län.

Länsstyrelsen kommer i våra uppdrag på myndigheten att arbeta för ökad jämställdhetsintegrering av vår verksamhet. Vi kommer fokusera på att integrera jämställdhet i arbetet med krisberedskap samt att öka kunskapen hos chefer om jämställdhetsintegrering och våld som arbetsgivarfråga.

Länsstyrelsens roll är att samordna arbetet för att nå förändring inom de utpekade utmaningarna. Under processen att ta fram den här strategin har ett stort antal personer, från många olika organisationer, gett stöd och lämnat inspel. Era bidrag har varit avgörande för att vi nu har en ny jämställdhetsstrategi. Vi hoppas att ni vill fortsätta arbetet tillsammans med oss för ett mer jämställt Gävleborg!



Per Bill, Landshövding Gävleborg, Gävle 8 mars, 2024

# Innehåll

<b>ETT JÄMSTÄLLT GÄVLEBORG .....</b>	<b>1</b>
<b>LÄNSÖVERGRIPANDE STRATEGI FÖR JÄMSTÄLLDHETSINTEGRERING 2024-2027 .....</b>	<b>1</b>
<b>FÖRORD .....</b>	<b>3</b>
<b>ETT JÄMSTÄLLT GÄVLEBORG - VARFÖR, HUR OCH FÖR VEM? .....</b>	<b>5</b>
Sammanfattning.....	5
Några förslag på handling:.....	6
Hur jämställt är Gävleborg? .....	8
Den nationella jämställdhetspolitiken .....	10
Jämställdhetsintegrering .....	11
Insatser för att påbörja eller förstärka jämställdhetsintegrering:.....	13
Intersektionalitet .....	13
<b>LÄNSSTYRELSEN GÄVLEBORGS UPPDRAG .....</b>	<b>14</b>
Länsstyrelsens uppdrag enligt länsstyrelseinstruktionen §2 är att: .....	14
Agenda 2030 .....	14
Länsstyrelsens uppdrag och roll inom jämställdhetspolitiken .....	15
Länsövergripande strategi för jämställdhetsintegrering.....	16
Läget i länet.....	17
Framtagande.....	18
Användande .....	19
Uppföljning.....	20
<b>KÖNSTRADITIONELLA UTBILDNINGSVÄL .....</b>	<b>21</b>
Problembeskrivning med ett jämställdhetsperspektiv.....	21
Insatser som kan bidra till förändring: .....	22
<b>EN KÖNSSEGREGERAD ARBETSMARKNAD .....</b>	<b>23</b>
Problembeskrivning med ett jämställdhetsperspektiv.....	23
Insatser som kan bidra till förändring: .....	24
<b>ATT ANVÄNDA VÅLD OCH BLI UTSATT FÖR VÅLD .....</b>	<b>25</b>
Problembeskrivning med ett jämställdhetsperspektiv.....	25
Insatser som kan bidra till förändring: .....	26

# Ett jämställt Gävleborg – varför, hur och för vem?

## Sammanfattning

Länsstyrelsen Gävleborg fick i december 2022 i uppdrag av regeringen att ta fram en länsövergripande strategi för jämställdhetsintegrering för perioden 2024 – 2027. *Ett jämställt Gävleborg* har tagits fram i dialog med en bred representation från länet. Utifrån kunskapsunderlag och dialoger som förts ser Länsstyrelsen att tre utmaningar bör fokuseras på under strategiperioden:

**Könstraditionella utbildningsval**



**En könssegregerad arbetsmarknad**



**Att använda våld och bli utsatt för våld**



Jämställdhetsutmaningarna som lyfts i strategin berör olika grupper av flickor och pojkar, kvinnor och män, och icke-binära<sup>1</sup> som bor i Gävleborg. Varje utmaning följs av en problembeskrivning ur ett jämställdhetsperspektiv och förslag på insatser som kan bidra till förändring. Det kan användas för att möjliggöra prioriteringar i pågående jämställdhetsarbete, liksom att initiera eller fördjupa arbetet med jämställdhetsintegrering.

För att nå ett mer jämställt Gävleborg behöver vi alla hjälpas åt, på olika arenor och samhällets alla nivåer. Aktörer som civilsamhälleorganisationer, kommuner, lärosäten, näringsliv, Region Gävleborg samt statliga myndigheter spelar en nyckelroll i det arbetet.

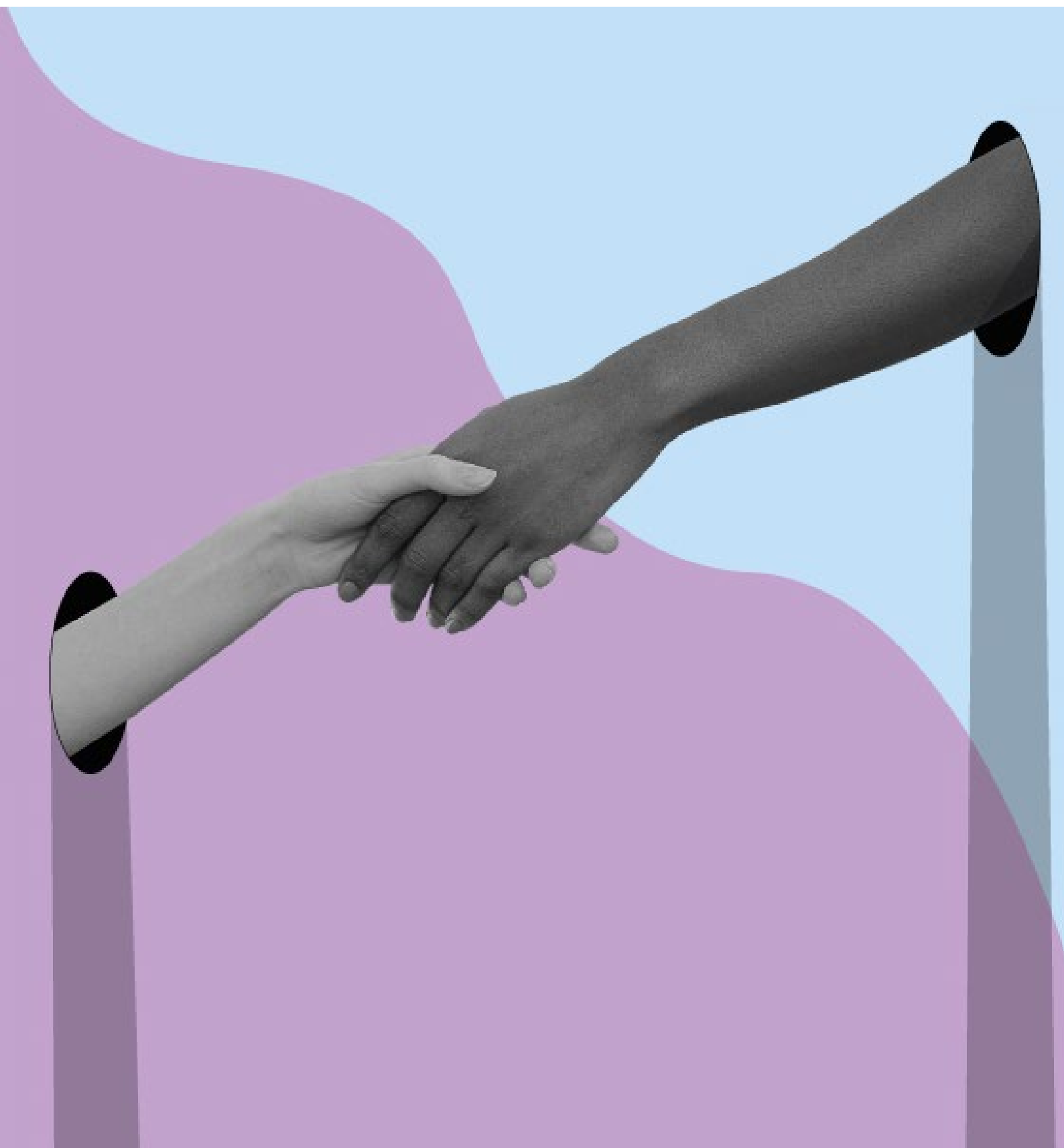
Länsstyrelsens förhoppning är att denna strategi kan vara ett stöd och ge inspiration att genom sin verksamhet bidra i arbetet för ett mer jämställt Gävleborg.

<sup>1</sup> [Icke-binär, RFSU Ungdom](#)

## Några förslag på handling:

- Du som är **politiker** eller sitter i en **ledningsgrupp** - fatta beslut om tydliga och långsiktiga prioriteringar. Efterfråga resultat från medarbetare.
- Du som är **tjänsteperson** - för könsuppdelad statistik och gör jämställdhetsanalyser. Synliggör könskonsekvenser inför beslut.
- Du som är **aktiv i civilsamhället** - opinionsbilda. Uppvakta politiker och be att få resultat presenterade.
- Du som representerar **näringslivet** - utmana traditionella rekryteringsmönster och visa upp goda exempel på ert förändringsarbete.

Läs mer om jämställdhetsintegrering på Jämställdhetsmyndighetens webbplats: [Vägledning för Jämställdhetsintegrering](#)



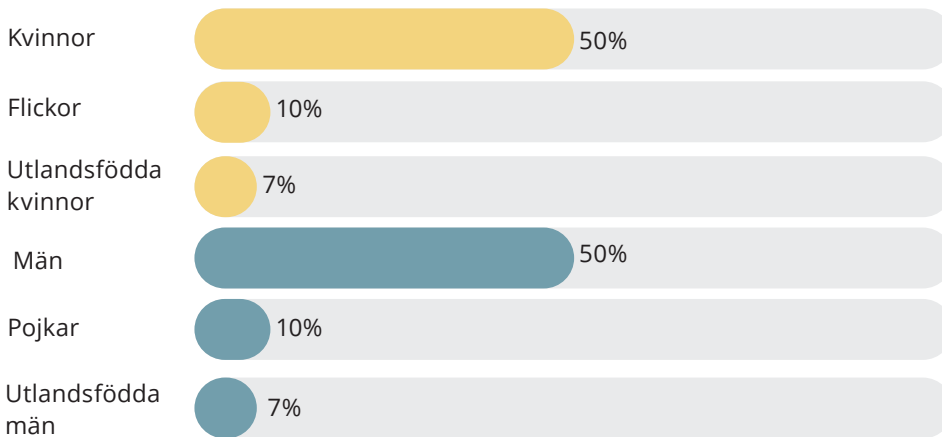
## Hur jämställt är Gävleborg?



För att kunna följa och analysera jämställdhetsutvecklingen behövs något att utgå från. Hur jämställt är egentligen Gävleborg idag? Här följer ett urval av statistik. Samtliga nyckeltal hittar du på Länsstyrelsens webbplats.

### INVÅNARE

287 431 invånare i länet varav 142 661 kvinnor och 144 770 män. Av dessa var 29 121 flickor och 30 602 pojkar (SCB, 2022). 20 083 kvinnor och 20 036 män är utlandsfödda (SCB, 2021).



### KÖNSTRADITIONELLA UTBILDNINGSVÄL



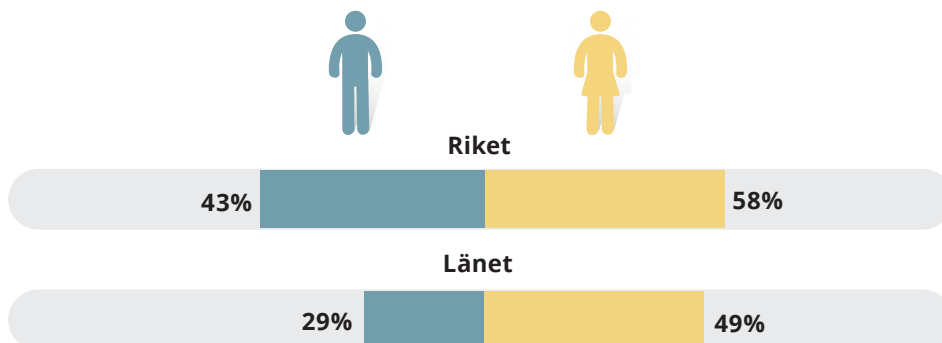
Vanligaste studentexamen inom yrkesförberedande program

för flickor: Vård och omsorg  
för pojkar: Bygg och anläggning



### UTBILDNINGSNIVÅ FÖR BEFOLKNINGEN 25 - 44 ÅR

Eftergymnasial utbildning





## Könssegregerad arbetsmarknad

De tre vanligaste yrkena för kvinnor och män.



- undersköterska
- förskolelärare
- grundskolelärare



- lastbilschaufför
- maskinoperatör
- snickare

## UTBETALDA FÖRÄLDRAPENNING-DAGAR



**70%**

Kvinnor

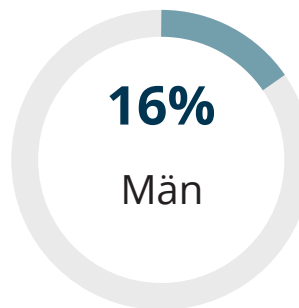
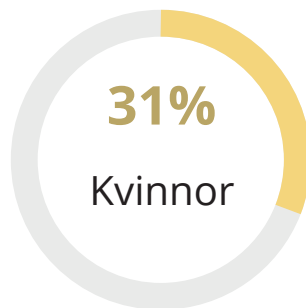


**30%**

Män

## ATT UTSÄTTA FÖR VÅLD OCH BLI UTSATT FÖR VÅLD

Valt en annan väg eller ett annat färdstätt på grund av oro för att utsättas för brott.



## SJÄLVRAPPORTERAD UTSATTHET FÖR SEXUALBROTT

**5%**  
Kvinnor



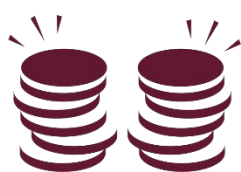
**1%**  
Män

## Den nationella jämställdhetspolitiken

Målet för jämställdhetspolitiken är att kvinnor och män ska ha samma makt att forma samhället och sina egna liv.<sup>2</sup>

Det finns sex jämställdhetspolitiska delmål:

1. En jämn fördelning av makt och inflytande. Kvinnor och män ska ha samma rätt och möjlighet att vara aktiva samhällsmedborgare och att forma villkoren för beslutsfattandet i samhällets alla sektorer.
2. Ekonomisk jämställdhet. Kvinnor och män ska ha samma möjligheter och villkor i fråga om betalt arbete som ger ekonomisk självständighet livet ut.
3. Jämställd utbildning. Kvinnor och män, flickor och pojkar ska ha samma möjligheter och villkor när det gäller utbildning, studieval och personlig utveckling.
4. Jämn fördelning av det obetalda hem- och omsorgsarbetet. Kvinnor och män ska ta samma ansvar för hemarbetet och ha möjligheter att ge och få omsorg på lika villkor.
5. Jämställd hälsa. Kvinnor och män, flickor och pojkar ska ha samma förutsättningar för en god hälsa samt erbjudas vård och omsorg på lika villkor.
6. Mäns våld mot kvinnor ska upphöra. Kvinnor och män, flickor och pojkar, ska ha samma rätt och möjlighet till kroppslig integritet.



<sup>2</sup> [Mål för jämställdhet. Regeringen.se](https://www.regeringen.se/491010/1/2018-08-29/1)

Jämställdhetsmyndigheten presenterade rapporten *Ojämna insatser för jämställdheten* i november 2023 som beskriver och analyserar utvecklingen mot de jämställdhetspolitiska målen och utfallet av styrningen av jämställdhetspolitiken under perioden 2017 – 2022. Rapporten drar primärt tre slutsatser:<sup>3</sup>

Det jämställdhetspolitiska målet har ännu inte uppfyllts. Det har skett en viss utveckling under perioden, särskilt inom området jämställd hälsa och arbetet med att mäns våld mot kvinnor ska upphöra. Inom delar av politikområdet syns dock en stagnation i utvecklingen mot jämställdhet. Exempel på detta är att kvinnors disponibla inkomst varit omkring 20 procent lägre än mäns i drygt två decennier samt att kvinnor tar ut 70 procent av nettodagarna med föräldrapenning.

Den andra slutsatsen är att det finns ett behov av att konkretisera de jämställdhetspolitiska målen med hjälp av strategier, etappmål eller handlingsplaner. Tydlighet krävs gällande vad som ska åtgärdas, vad som är prioriterat och vem som ska agera för att de ska kunna bistå regeringen i arbetet med att nå delmålen.

Avslutningsvis dras slutsatsen att det behövs politiska åtgärder som kompletterar myndigheternas arbete med jämställdhetsintegrering för att bryta stagnationen och nå de jämställdhetspolitiska målen.

## Jämställdhetsintegrering

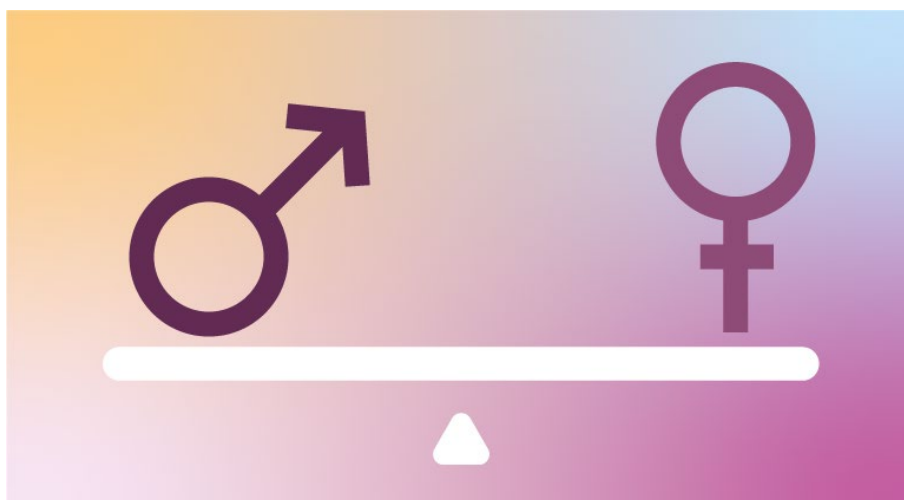
Jämställdhetsintegrering är regeringens strategi för att uppnå de jämställdhetspolitiska målen.<sup>4</sup> Det innebär att jämställdhetsperspektivet finns med i alla delar av kärnverksamheten snarare än att behandla jämställdhet som en isolerad fråga. Genom att arbeta integrerat med jämställdhet i den dagliga verksamheten säkerställs att olika grupper av flickor och pojkar, kvinnor och män, är synliggjorda i alla delar av en verksamhet – från beslut, via planering och genomförande, till uppföljning. Det behövs kunskap om olika grupper av flickor och pojkar, kvinnor och män, och det får vi bland annat genom könsuppdelad statistik.

Jämställdhetspolitiken är formulerad utifrån en tvåkönsmodell, det vill säga kvinnor och män. Det finns personer som identifierar sig varken som kvinna eller man och därför kan en sådan uppdelning vara problematisk. Könsidentitet ska inte ha betydelse för enskildas möjligheter att forma samhället och sina egna liv. Men i det praktiska

<sup>3</sup> [rapport-23-18-ojamna-insatser-for-jamstalldheten-2023-11-30 \(jamstalldhetsmyndigheten.se\)](#)

<sup>4</sup> [Jämställdhetsintegrering. Regeringen.se](#)

arbetet utgör könsuppdelad statistik, kartläggningar och jämställdhetsanalyser en förutsättning för att synliggöra ojämställdhet och bedriva ett effektivt förändringsarbete. Först när vi får syn på att det finns ojämställdhet, kan vi se strukturer och skapa långsiktig förändring. Genom att systematiskt inkludera och analysera hur beslut och åtgärder påverkar olika grupper av kvinnor och män, flickor och pojkar, bidrar det till att utjämna ojämlikhet mellan grupper. Jämställdhetsintegrering ger organisationer och beslutsfattare ett verktyg för att mer effektivt adressera ibland omedvetet diskriminerande beslut och arbetssätt.



Det finns flera myndigheter i Gävleborg som har uppdrag om jämställdhetsintegrering, så kallade JiM-myndigheter.<sup>5</sup> I arbetet med jämställdhetsintegrering identifierar organisationen själv vilka ojämställdhetsproblem som deras verksamhet bidrar till och hur de relaterar till de jämställdhetspolitiska målen. Arbetet utgår sedan från problemen som identifierats, vilket är centralt för att forma åtgärder som bidrar till förändring för de som missgynnas. Jämställdhetsmyndighetens bedömning är att allt fler av de myndigheter med uppdrag om jämställdhetsintegrering redovisar resultat som innebär ett mer jämställt utfall för verksamheten och deras målgrupper.<sup>6</sup>

---

<sup>5</sup> [Deltagare i utvecklingsprogrammet JiM 2020-2025, Regeringen.se](#)

<sup>6</sup> [rapport-23-18-ojamna-insatser-for-jamstalldheten-2023-11-30 \(jamstalldhetsmyndigheten.se\)](#)

## Insatser för att påbörja eller förstärka jämställdhetsintegrering:

- » kunskapshöjning för beslutsfattare om den nationella jämställdhetspolitiken.
- » föra könsuppdelad statistik som underlag för att upptäcka skillnader mellan grupper ur ett jämställdhetsperspektiv.
- » tydliggöra riktning, mål och ansvarsfördelning i arbetet. Högsta ledningen liksom chefer på alla nivåer behöver också följa upp arbetet kontinuerligt och efterfråga resultat.
- » säkerställa att det finns tillgängliga resurser för att arbetet ska vara möjligt att genomföra. Det måste också vara tydligt hur det ska gå till och vem som förväntas genomföra dessa.

## Intersektionalitet

Det är inte bara om du är kvinna eller man, flicka eller pojke, som påverkar dina livsvillkor. Det finns personer som inte definierar sig som vare sig kvinna eller man och det finns andra förutsättningar som ålder, funktionalitet, etnicitet och/eller religionstillhörighet som påverkar individer inom gruppen kvinnor och män, flickor och pojkar. Att tänka in mer än bara kön kallas för ett intersektionellt förhållningssätt. Jämställdhetsarbetet utgår ifrån "alltid kön, men inte bara kön" eftersom gruppen kvinnor eller män inte ser likadana ut. Vi måste våga göra olika för att det ska bli lika, och anpassa insatser utifrån den specifika målgruppens behov.





Länsstyrelsen Gävleborg, precis som många andra organisationer i länet, arbetar aktivt utifrån de 17 delmålen i Agenda 2030. De delmål som är tydligast framträdande i *Ett jämställt Gävleborg* är:



## Länsstyrelsens uppdrag och roll inom jämställdhetspolitiken

Länsstyrelsen har sedan 1994 en central roll för att jämställdhetspolitiken ska få effekt på regional och lokal nivå i Sverige. Regeringen beskriver Länsstyrelsens uppgift att stödja, samordna och utveckla arbetet med jämställdhet på regional nivå som grundläggande för genomförandet av jämställdhetspolitiken i länen.<sup>8</sup>

**JÄM  
STÄLLD**

Länsstyrelserna är en kraft i det regionala jämställdhetsarbetet.

<sup>8</sup> [Jämställdhetsintegrering. Regeringen.se](#); [En nationell strategi för att förebygga och bekämpa mäns våld mot kvinnor](#)

Sedan 2004 har Länsstyrelsen även ett särskilt uppdrag att förebygga och bekämpa mäns våld mot kvinnor. Ansvaret förstärktes 2017 genom antagandet av en nationell strategi för att förebygga och bekämpa mäns våld mot kvinnor, där länsstyrelserna tillskrivs en central roll i genomförandet.<sup>9</sup> År 2022 utfärdade regeringen en särskild förordning för länsstyrelsernas arbete med att förebygga och bekämpa mäns våld mot kvinnor.<sup>10</sup>

## Länsövergripande strategi för jämställdhetsintegrering



Länsstyrelsen fick i uppdrag av regeringen att ta fram en länsövergripande strategi för jämställdhetsintegrering. Skrivningen i regleringsbrevet för budgetåret 2023 lyder:<sup>11</sup>

”

Länsstyrelserna ska ta fram länsstrategier för 2024–2027 i syfte att bidra till de jämställdhetspolitiska målen. Strategierna bör särskilt fokusera på ekonomisk jämställdhet, utrikes födda kvinnors etablering på arbetsmarknaden och jämställdhetsintegrering inom civil beredskap. Länsstyrelserna ska också stödja statliga myndigheters arbete med jämställdhetsintegrering på regional och lokal nivå. Uppdraget ska delredovisas senast den 1 mars 2025 och slutredovisas senast den 1 mars 2028. Redovisningarna lämnas till Jämställdhetsmyndigheten, med kopia till Regeringskansliet (Arbetsmarknadsdepartementet).

<sup>9</sup> [En nationell strategi för att förebygga och bekämpa mäns våld mot kvinnor. Regeringen.se](https://www.regeringen.se/491096)


<sup>10</sup> [Förordning \(2021:995\) om länsstyrelsernas regionala arbete mot mäns våld mot kvinnor | Sveriges riksdag \(riksdagen.se\)](https://www.riksdagen.se/sv/dokument-lag/dokument-lag-fordning/fordning-2021-995-om-lansstyrelsernas-regionala-arbete-mot-mans-vald-mot-kvinnor/Sveriges-riksdag-riksdagen.se)

<sup>11</sup> [Regleringsbrev 2023 Myndighet länsstyrelserna \(esv.se\)](https://www.esv.se/Regleringsbrev-2023-Myndighet-lansstyrelserna)





Region Gävleborg lanserade 2021 rapporten *Jämlikt Gävleborg* som ett led i jämlikhetsutredningen.<sup>13</sup> Det är ett gediget kunskapsmaterial och Region Gävleborg har presenterat en sammanfattning av slutsatserna av rapporten i samband med de dialoger som förts under framtagandet av denna strategi. De övergripande slutsatserna är:

- 
- » Ojämlikheten ökar i länet.
  - » Ojämlikheten blir alltmer koncentrerad. Gävleborg har (jämfört med riket) en hög andel resurssvaga.
  - » Gävleborgs utmaning är att stärka de grupper som har minst.

## Framtagande

För att strategin ska vara användbar har den anpassats efter Gävleborgs läns behov och förutsättningar. Därför har Länsstyrelsen i framtagandet av strategin fört dialog med olika organisationer i syfte att bygga en användbar strategi.

Hösten 2023 bjöd Länsstyrelsen in till två fysiska workshops där deltagarna arbetade med att identifiera utmaningar och olika aktörers möjlighet att bidra till förändring. Vid dessa tillfällen deltog representanter från Bollnäs kommun, Diskrimineringsbyrån Gävleborg, Gävle kommun, Hudiksvalls kommun, Högskolan i Gävle, Ljusdals kommun, Migrationsverket, Region Gävleborg, Samordningsförbundet Gävleborg, Sandvikens kommun och Söderhamns kommun. Resultatet av detta arbete har sedan kommunicerats till deltagarna med möjlighet att kommentera och komplettera underlaget. Länsstyrelsen har även genomfört en digital träff där deltagarna gemensamt fick möjlighet att diskutera de prioriterade utmaningarna som kommit fram. Utkast av strategin har löpande delats med aktörer i länet inom Enheten för social hållbarhets verksamhetsområden.

---

<sup>13</sup> [Jämlikhetsutredningen, Region Gävleborg \(regiongavleborg.se\)](https://www.regiongavleborg.se)



## Användande

*Ett jämställt Gävleborg* är en länsövergripande strategi för jämställdhetsintegrering framtagen och beslutad av Länsstyrelsen Gävleborg. Det är inte ett styrande dokument för någon annan aktör i länet. Men då den är framtagen i samverkan hoppas vi att flera aktörer i länet kan känna igen sig i de utmaningar som lyfts i strategin. Strategin vänder sig huvudsakligen till beslutsfattare, tjänstepersoner och utförare i Gävleborgs län, verksamma inom civilsamhällesorganisationer, kommuner, lärosäten, näringsliv, Region Gävleborg samt statliga myndigheter.

Varje utmaning följs av en problembeskrivning ur ett jämställdhetsperspektiv och förslag på insatser som kan bidra till förändring. Det kan användas för att möjliggöra prioriteringar i pågående jämställdhetsarbete, liksom att initiera eller fördjupa arbetet med jämställdhetsintegrering. För att bidra till ökad samordning och samverkan och för att skapa ett mer effektivt arbete för jämställdhet i hela Gävleborg, behöver strategins utpekade utmaningar formuleras till verksamhetsmål och integreras i regionala och lokala styrdokument. På så sätt integreras jämställdhetsarbetet i olika verksameters dagliga arbete och kan följas upp. Jämställdhet som bedrivs i separata projekt kan nå goda resultat på kort sikt men leder sällan till långsiktiga förändringar. Jämställdhetsintegrering motverkar att jämställdhetsarbetet bedrivs vid sidan av annan verksamhet och främjar att jämställdhet blir en del i det ordinarie arbetet som utförs av samtliga medarbetare i organisationen.

## Uppföljning

Länsstyrelsen ska redovisa *Ett jämställt Gävleborg* till Jämställdhetsmyndigheten, med kopia till Regeringskansliet (Arbetsmarknadsdepartementet) den 1 mars 2025 och slutredovisa den 1 mars 2028. Länsstyrelsen kommer årligen under strategiperioden följa upp insatser i egen regi eller i samverkan med regionala och lokala verksamheter, inom ramen för strategins utmaningar.

Länets aktörer följer upp sina insatser utifrån sin verksamhet och uppmanas att dela det som rör utmaningarna i strategin med Länsstyrelsen. Det möjliggör en sammanställning av en regional bild över länets arbete, utifrån utmaningarna i strategin *Ett jämställt Gävleborg*.

# Könstraditionella utbildningsval



## Problembeskrivning med ett jämställdhetsperspektiv

Varje val en individ gör får konsekvenser senare i livet, till exempel valet av utbildning, valet att arbeta deltid och valet att ta en större del av det obetalda hem- och omsorgsarbetet. Obalansen i val av gymnasieprogram påverkar i längden även arbetsmarknaden och upprätthåller den könssegregering som finns inom många yrken och branscher. Normer och värderingar kring yrkesval påverkar valfriheten hos unga, där många väljer det som tycks förväntas snarare än av intresse.

Flickor och pojkar, kvinnor och män, gör på gruppnivå könsbundna utbildningsval. I gymnasieskolan är könssegregeringen tydligast inom yrkesförberedande program, och mindre på högskoleförberedande gymnasieprogram. Könssegregeringen i gymnasieskolan syns inte enbart mellan program utan även mellan skolor. Andelen elever som går på gymnasieskolor där elever av det egna könet är i majoritet, har ökat. Idag är var femte gymnasieskola dominerad av ett kön. Könsmönstren i utbildningsval på högskolor och universitet liknar hur flickor och pojkar väljer inriktning på gymnasiet.<sup>14</sup>

Skolresultaten skiljer sig åt mellan flickor och pojkar. Meritvärdet<sup>15</sup> för elever som avslutat årskurs 9 år 2023 i Gävleborg var högre för flickor än

<sup>14</sup> [rapport-23-18-ojamna-insatser-for-jamstalldheten-2023-11-30 \(jamstalldhetsmyndigheten.se\)](#)

<sup>15</sup> [Ny statistik om elever som avslutat årskurs 9 och gått direkt till gymnasieskolan, Skolverket](#)

för pojkar, men låg under snittet för riket för båda könen. Behörigheten till olika program i gymnasieskolan för länets ungdomar var läsåret 2022/2023 genomgående under snittet för riket, för både flickor och pojkar.<sup>16</sup>

Utbildningsnivån bland befolkningen i Gävleborg skiljer sig också mellan könen. I åldersgruppen 25 – 44 år är det 49 procent kvinnor i länet som har en eftergymnasial utbildning, vilket kan jämföras med rikets 58 procent. Bland män i samma åldersgrupp, var det 29 procent i länet med eftergymnasial utbildning, vilket kan jämföras med rikets 43 procent.<sup>17</sup>

## Insatser som kan bidra till förändring:

- » ett normkritiskt förhållningssätt från förskola till vuxenutbildning.
- » lyfta goda förebilder inom underrepresenterade grupper.
- » möjlighet att testa och utveckla intressen/ämnen som en annars inte bekantar sig med.

Läs mer om delmål 3 jämställd utbildning på Jämställdhetsmyndighetens webbplats: [Delmål 3: Jämställd utbildning](#)

---

<sup>16</sup> [Sök statistik om förskola, skola och vuxenutbildning, Skolverket](#)

<sup>17</sup> [Jämställdhet i län och kommuner \(scb.se\)](#)

# En könssegregerad arbetsmarknad



## Problembeskrivning med ett jämställdhetsperspektiv

Stereotypa föreställningar om vad kvinnor och män, flickor och pojkar förväntas arbeta med, utbilda sig till eller ansvara för i hemmet, påverkar våra möjligheter till personlig utveckling, vår hälsa och chanser att forma våra liv.<sup>18</sup> Men det påverkar också samhällsekonomin. En mer jämställd arbetsmarknad leder till ökad bruttonationalprodukt (BNP) samt en högre sysselsättning och produktivitet.<sup>19</sup> Problem med kompetensförsörjning i länet borde tydligare kopplades samman med ojämställdhet och den könssegregation som råder både inom utbildningsval och på arbetsmarknaden. Då skulle kanske fler människor hamna på rätt plats och kunna driva konkurrenskraften och innovationen i länet framåt.

2021 var den vanligaste yrkeskategorin för kvinnor undersköterska, följt av förskole- och grundskolelärare. Den vanligaste yrkeskategorin för män var lastbilschaufför, följt av maskinoperatör och snickare.<sup>20</sup> Könstraditionella utbildningsval speglar den fördelning vi ser på arbetsmarknaden i Gävleborg.

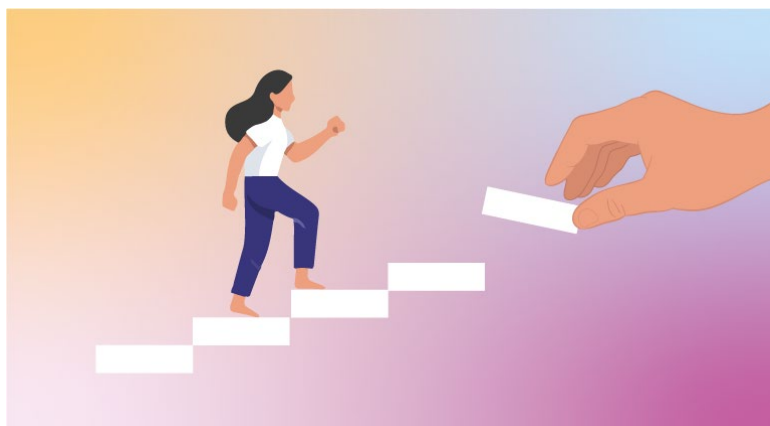
Att arbetsmarknaden är könssegregerad får konsekvenser för kvinnors respektive mäns ekonomi, eftersom villkoren inom olika sektorer skiljer sig åt. Lönerna är lägre inom kvinnodominerade yrken jämfört med motsvarande mansdominerade yrken med samma kvalifikationsnivå. Det

<sup>18</sup> [Jämställd skola, SKR](#)

<sup>19</sup> [ekonomiska fördelar med jämställdhet i eu. ekonomiska effekter av jämställdhet.pdf \(europa.eu\)](#)

<sup>20</sup> [Yrkesregistret med yrkesstatistik \(scb.se\)](#)

skiljer exempelvis 10 000 kronor i genomsnittlig månadslön (rikssnitt) mellan den kvinnodominerade yrkesgruppen grundutbildade sjuksköterskor och den mansdominerade yrkesgruppen mjukvaru- och systemutvecklare. Även sjukskrivningar är vanligare inom kvinnodominerade yrken jämfört med mansdominerade, vilket är en indikation på sämre arbetsmiljö.<sup>21</sup>



Arbetsinkomsten är ofta den största inkomstkällan för en individ och den ligger till grund för ersättningar som sjukpenning, föräldrapenning och pension. Fler kvinnor i Gävleborg har en lägre inkomst och arbetar mer deltid än män i länet. Det påverkar kvinnors sammanlagda inkomst genom hela arbetslivet och senare även pensionen. Utrikesfödda kvinnor och kvinnor med funktionsnedsättning har svårare att etablera sig på arbetsmarknaden, vilket gör det ännu svårare att uppnå ekonomisk självständighet.<sup>22</sup>

## Insatser som kan bidra till förändring:

- » inkluderande rekrytering för ökad mångfald.
- » sträva efter en hållbar arbetsmiljö.
- » utjämna löneskillnaderna mellan kvinnor och män.

Läs mer om delmål 2 ekonomisk jämställdhet på Jämställdhetsmyndighetens webbplats: [Delmål 2: Ekonomisk jämställdhet](#)

---

<sup>21</sup> [rapport-23-18-ojamna-insatser-for-jamstalldheten-2023-11-30 \(jamstalldhetsmyndigheten.se\)](#)

<sup>22</sup> [Jämlikt Gävleborg. Rapport från Jämlikhetsutredningen \(regiongavleborg.se\)](#) Kap 3



# Att använda våld och bli utsatt för våld



## Problembeskrivning med ett jämställdhetsperspektiv



Mäns och pojkars våld mot kvinnor och flickor, mot varandra och mot sig själva är ett allvarligt problem i Gävleborg.<sup>23</sup> Kvinnor och mäns utsatthet för våld skiljer sig åt. Oavsett om en kvinna eller man utsätts för våld är förövaren oftast en man. När kvinnor utsätts för våld är det oftare i hemmet och av en partner eller före detta partner medan män oftare utsätts för våld på allmän plats och av någon de inte känner, en vän eller bekant.<sup>24</sup>

Att uppskatta den faktiska omfattningen av utsatthet för mäns våld mot kvinnor är svårt. Statistiken inkluderar sannolikt inte all våldsutsatthet. Kvinnor utsätts i högre utsträckning för sexualbrott än män.<sup>25</sup> Nästan en fjärdedel av tjejerna i åldrarna 16–24 år har någon gång utsatts för våld av en nuvarande eller före detta partner. Risker för våld ökar dessutom när den utsatta försöker lämna relationen. För pojkar och unga män är

<sup>23</sup> [Mäns våld mot kvinnor | Länsstyrelsen Gävleborg \(lansstyrelsen.se\)](https://lansstyrelsen.gavleborg.se)

<sup>24</sup> [rapport-23-18-ojamna-insatser-for-jamstalldheten-2023-11-30 \(jamstalldhetsmyndigheten.se\)](https://jamstalldhetsmyndigheten.se/rapport-23-18-ojamna-insatser-for-jamstalldheten-2023-11-30)

<sup>25</sup> [rapport-23-18-ojamna-insatser-for-jamstalldheten-2023-11-30 \(jamstalldhetsmyndigheten.se\)](https://jamstalldhetsmyndigheten.se/rapport-23-18-ojamna-insatser-for-jamstalldheten-2023-11-30)

siffran 14 procent. Unga hbtqi-personer och unga med funktionsnedsättningar är utsatta för våld i högre utsträckning än övrig befolkning. Våldet i ungas relationer är precis lika vanligt och grovt som i vuxnas nära relationer och unga utsätts för alla former av våld, även våld med dödlig utgång.<sup>26</sup>

Det behövs ett utökat universellt förebyggande arbete mot våld samt fler återfallsförebyggande insatser för att män och pojkar ska upphöra med att använda våld mot varandra och mot kvinnor och flickor. I arbetet med att förebygga och bekämpa män och pojkars våld mot kvinnor och flickor är det viktigt att uppmärksamma att det finns särskilt utsatta grupper som löper större risk att utsättas för våld liksom att våld förekommer i alla samhällsklasser och åldersgrupper och kan ta sig olika uttryck.

## Insatser som kan bidra till förändring:

- » kunskapshöjning om olika typer av våld och dess konsekvenser.
- » rutiner för att upptäcka personer som är våldsutsatta eller är våldsutövare.
- » arbeta våldsförebyggande med ett jämställdhetsperspektiv.

Läs mer om delmål 6 mäns våld mot kvinnor ska upphöra på Jämställdhetmyndighetens webbplats:

[Delmål 6: Mäns våld mot kvinnor ska upphöra](#)

---

<sup>26</sup> [Brott i nära relationer bland unga \(bra.se\)](#)

# Stöd till utveckling av jämställdhetsintegrering

Länsstyrelsen Gävleborg kan erbjuda stöd till kommuner och regionala myndigheter i utvecklandet av arbetet med jämställdhetsintegrering, bland annat utifrån utmaningarna i *Ett jämställt Gävleborg*.

Det riktar sig till dig som har ett strategiskt uppdrag att utveckla kommuners och regionala myndigheters arbete för jämställdhetsintegrering.

## Dela goda resultat

Har ni redan jämställdhetsintegrerat verksamheten? Dela gärna de resultat som rör utmaningarna i strategin med Länsstyrelsen. Det möjliggör en sammanställning av en regional bild över länets arbete, utifrån utmaningarna i strategin *Ett jämställt Gävleborg*.

## Kontakt

Du når oss genom nedanstående mejladress. Kontakta oss gärna om du vill ha stöd i arbetet, dela goda resultat från din verksamhet och/eller vill samverka med Länsstyrelsen eller andra aktörer i länet.

[enheten.for.social.hallbarhet.gavleborg@lansstyrelsen.se](mailto:enheten.for.social.hallbarhet.gavleborg@lansstyrelsen.se)



Länsstyrelsen  
Gävleborg

[www.lansstyrelsen.se/gavleborg](http://www.lansstyrelsen.se/gavleborg)