

# LAVAR PÅ KULTURVED I GÄVLEBORGS LÄN 2013-2014



En inventering utförd av  
Fredrik Jonsson & Ulrika Nordin  
på uppdrag av länsstyrelsen i Gävleborgs län

# INLEDNING

Ett åtgärdsprogram för bevarande av hotade lavar på kulturved i odlingslandskapet upprättades år 2011 (Naturvårdsverket rapport nr 6439). Det pågår fram till år 2016. Med kulturved avses människoskapade substrat av trä, t.ex. lador och stängsel, som kan utgöra växtplatser för bl.a. olika arter av lavar. Eftersom timrade lador och brädlador samt gärdesgårdar inte byggs i samma utsträckning som de förfaller i jordbrukslandskapet, utan ständigt minskar i antal, riskerar även flera lavar som växer på sådana substrat att minska kraftigt och är därför rödlistade. En viktig del i åtgärdsprogrammet är att öka kunskapen om de arter som ingår. Det har genomförts riktade inventeringar, både av redan kända lokaler och potentiella lokaler för dessa arter, på flera platser i Sverige under 2013 och 2014. Med hjälp av dessa inventeringar hoppas man få en mer fördjupad kunskap om arterna och deras utbredning och ekologi, samt om växtplatsernas status.

Syftet med denna inventering, som genomförts huvudsakligen under år 2013 med kompletteringar år 2014, är dels att undersöka statusen på de tidigare kända lokalerna i Gävleborgs län och dels att söka efter nya växtplatser i länet. Tanken är också att man ska få en bild av hur mycket kulturved som finns och i vilket skick den är idag samt vilka framtidsutsikter den har. Denna inventering har dock inte haft som syfte att kartlägga alla länets förekomster av åtgärdsprogrammets arter utan får ses som riktade stickprov. I inventeringen eftersöktes främst tre rödlistade lavar som är knutna till kulturved och som ingår i åtgärdsprogrammet, nämligen vedorangelav *Blastenia furfuracea* (hotkategori EN, starkt hotad, arten hette tidigare *Caloplaca furfuracea*), sydlig sotlav *Cyphelium notarisii* (CR, akut hotad) och ladparasitspik *Sphincrina anglica* (EN). Även andra rödlistade lavar eller sällsynta lavar som är knutna till kulturved noterades.

Under inventeringarna 2013 började vi fundera på huruvida det skulle vara möjligt att hitta någon av dessa lavararter i naturen. Ladparasitspik är inte funnen på naturliga substrat i Sverige, i alla fall inte i modern tid, men växer däremot på både naturliga och antropogena substrat på andra ställen i Europa. Sydlig ladlav har tidigare hittats en gång på en tallgren i Söderhamn (Åke Ågren 2007, enbart pyknid, inga apothecier). I Centraleuropa växer den på ved av bland annat tall och europeisk lärk. Tomas Troschke på länsstyrelsen föreslog Hornslandet i Hudiksvalls kommun som ett lämpligt inventeringsobjekt. Där finns spillror av mycket gammal tallskog i och utanför några naturreservat på en halvö vid kusten mot Bottenhavet strax utanför Hudiksvall. Där ägnade vi ett par dagar hösten 2014 åt att leta efter kulturvedslavar på "naturlig" tallved. Resultatet från den inventeringen redovisas i en separat resultatdel i denna rapport.

# METODIK

## Utsökning av objekt

Utsökning av kulturvedsobjekt gick till på följande två sätt:

- Inventering av lokaler framtagna av länsstyrelsen i Gävleborg, som togs fram på följande sätt: "För urval av områden gjordes utsökningar i ängs- och hagmarksinventeringen, naturvårdsprogrammet och förekomster av varglav på byggnader. Avstämning gjordes mot ett GIS-skikt med koordinater för fäbodrar och med handläggare som arbetat bland annat med ängs- och betesinventeringen."
- Inventering av lokaler som vi tagit fram själva, "frisökning". Det innebar i praktiken att vi stannade till, eller noterade om vi såg omålade träbyggnader på vägen till eller från andra lokaler.

## Vad noterades på objekten

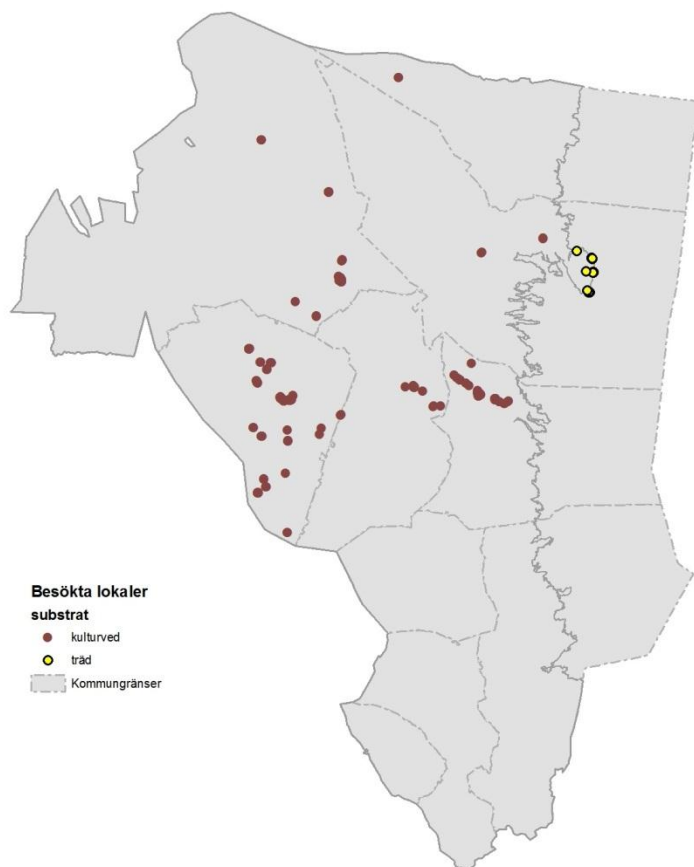
Inventeringen koncentrerades främst till timmerbyggnader, brädlador och gärdesgårdar. Varje inventerat objekt fotograferades och följande parametrar noterades:

- Inventeringsdatum.
- Typ av objekt, t ex timmerlada, brädlada, hässjevirke, gärdesgård.
- Koordinater i rikets nät.
- Objektet skick.
- Om objektet var en byggnad, så noterades vilket tak den hade, vilket kan vara bra att veta i syfte att byggnaden ska bevaras i framtiden. De vanligaste taktyperna var pannplåt, plåttak, spåntak och tegeltak.
- För timmerbyggnader noterades om stockarna var av rundvirke eller om de var skradda, dvs bilade med yxa till en fyrkantig form, eller sågade. I undantagsfall noterades också om stockarna var av gran eller tall.
- Ofta, men inte alltid noterades om byggnaden varit rödfärgsmålrad.
- Ofta, men inte alltid noterades i vilken omgivning/miljö som objektet fanns i.
- Förekomst av ÅGP-arter och yttäckning av dessa.
- Förekomst av rödlistade arter och signalarter.

## Naturlig ved

På Hornslandet vid Bottenhavets kust sökte vi efter kulturvedslavar på "naturlig ved" – lågor, högstubbar, torrakor, torrträd, och döda grenar på både levande och döda träd. Främst tallved inventerades men även granved i mindre utsträckning. För fynd av rödlistade arter på naturlig

ved noterades koordinater, substrat, trädslag och uppskattad brösthöjdsdiameter samt habitat. För ÅGP-arter uppskattades dessutom yttäckning. De flesta av växtplatserna för kulturvedslavar fotograferades översiktligt.



Figur 1. Karta som visar besökta lokaler under inventeringen i Gävleborgs län 2013-2014. Kartan är framtagen av Tomas Troschke, Länsstyrelsen Gävleborg.

## Arter som eftersöktes

Vid inventeringen lades fokus på att inventera de arter som ingår i Åtgärdsprogrammet för bevarande av hotade arter på kulturved i odlingslandskapet 2011-2016 (Naturvårdsverket rapport 6439). Följande arter ingår där:

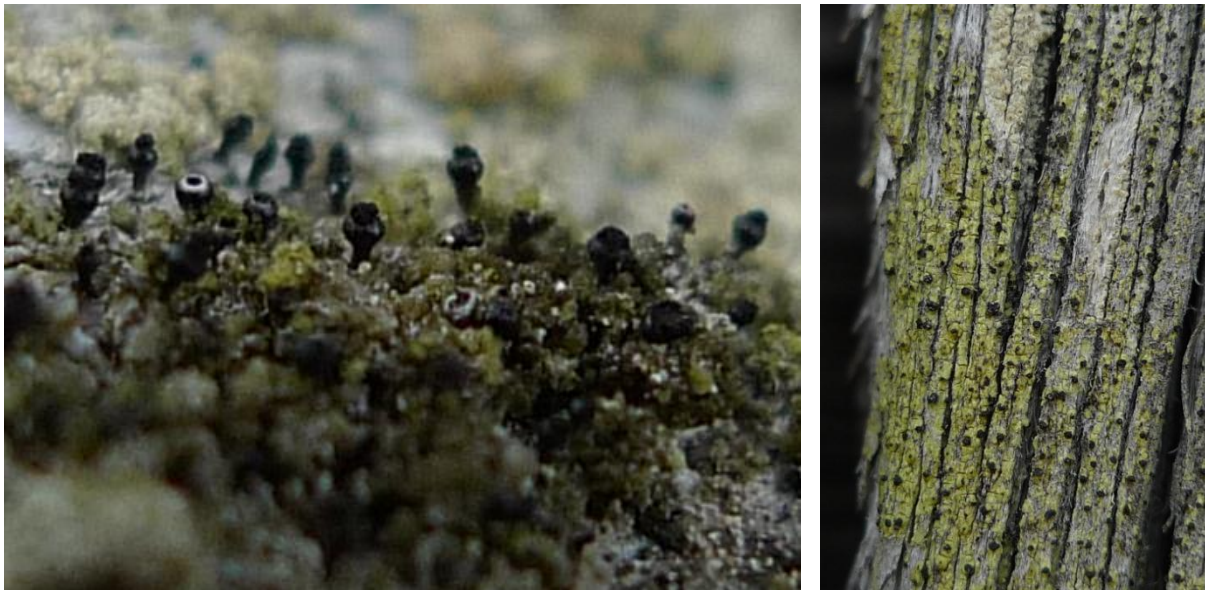
Vedorangelav *Caloplaca furfuracea* (EN)  
Sydlig ladlav *Cyphelium notarisii* (CR)  
Grå ladlav *Cyphelium trachylioides* (CR)  
Ladparasitspik *Sphinctrina anglica* (EN)



Av dessa arter är två funna i Gävleborgs län, nämligen ladparasitispik och sydlig ladlav. Ladparasitispik är funnen en gång och av sydlig ladlav finns tre fynd, men endast ett av dessa är 100-procentigt säkerställt (med apothecier).

Ladparasitispik *Sphinctrina anglica* är en mycket liten knappåslav som växer parasitiskt på ladvkantlav *Protoparmelia oleagina* och *Protoparmelia hypotremella*. Ladparasitispiken kan beskrivas som små svarta glänsande kanonkolor på skaft (Figur 2) som lättast eftersöks med hjälp av handlupp när man funnit värdarten (i Hälsingland har hittills endast ladvkantlav *P. oleagina* påträffats som värdart, men i Dalarna förekommer ladparasitispiken även på *P. hypotremella*).

Sydlig ladlav *Cyphelium notarisii* är mycket lik ladlav *Cyphelium tigillare*, med intensivt gröngul bål och svarta sotande apothecier (fruktkroppar). Det som skiljer arterna åt är att sydlig ladlav alltid har rikligt förekommande pyknid till skillnad från ladvlaven som endast i extremt sällsynta fall har pyknid. För säker artbestämning krävs dock mikroskopiering av sporer. Sydlig ladlav har svagt murformade sporer, medan ladlav har 2-celliga. Fynd med enbart pyknid har i denna rapport konsekvent förts till arten sydlig ladlav, medan fynd med apothecier alltid har undersökts i mikroskop för säker bestämning.



Figur 2. Ladparasitispik *Sphinctrina anglica*, till vänster, starkt förstora. Den växer på den olivgröna bålen av ladvkantlav *Protoparmelia oleagina*. Sydlig ladlav *Cyphelium notarisii* syns till höger med gul bål och svarta pyknid, som ser ut som svarta prickar på bålen. I de fall den har apothecier syns dessa som större svart prickar med spormassa, som sotar när man stryker fingret över dem (Figur 5).

Även andra arter som är rödlistade och som förekommer på kulturved eftersöktes. Icke rödlistade arter, som är relativt lätta att känna igen och hitta, och som har en stor del av sina förekomster på kulturved inventerades också. Det gäller framförallt brun nållav *Chaenotheca phaeocephala* och sotlav *Cyphelium inquinans*. I rapporten används rödlistekategorier från rödlistan 2010 utom i tabell x, där även kategorier från 2015 nämns.

# RESULTAT & DISKUSSION

## LAVAR PÅ KULTURVED

### Inventerade kulturvedsobjekt

Sammanlagt inventerades 209 kulturvedsobjekt under inventeringarna 2013-2014. Dessa fördelar sig på 139 timmerbyggnader, 56 brädlador, 7 gårdesgårdar, 4 grindstolpar samt en vardera av stängsel, hässjevirke och takhässja (Tabell 1). Flest objekt inventerades i Ovanåkers kommun (99 stycken) följt av Söderhamn och Ljusdal (45 respektive 43 objekt) och Bollnäs (15). I övriga kommuner, Hudiksvall och Nordanstig, inventerades endast enstaka objekt (Tabell 1). I Söderhamns och Bollnäs kommuner inventerades främst brädlador i jordbruksbygd, medan det i Ovanåkers och Ljusdals kommuner var timmerbyggnader i fäbodmiljöer som dominerade.



Figur 3. Välbevarad grind och gårdesgård vid Våsbo fäbodrar. Grinden står intill en sommarladugård. På grinden växer ladparasitispik *Spinctrina anglica*.

Tabell 1. Fördelning av olika typer av kulturvedsobjekt 2013-2014 de kommuner där inventering gjordes.

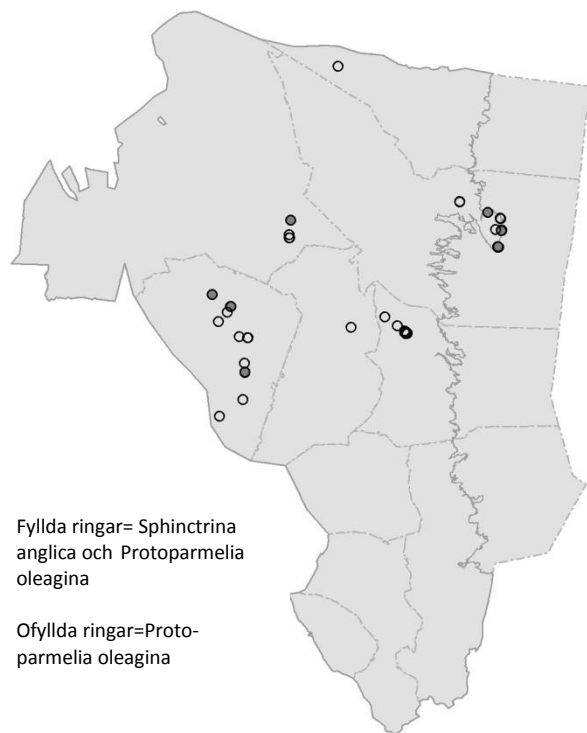
Kommun	Brädlador	Timmerbyggnader	Övriga objekt	Totalt
Bollnäs	10	4	1	15
Hudiksvall		4		4
Ljusdal	6	36	1	43
Nordanstig		3		3
Ovanåker	12	76	11	99
Söderhamn	28	16	1	45
<b>Totalt</b>	<b>56</b>	<b>139</b>	<b>14</b>	<b>209</b>

## Fynd av arter som ingår i åtgärdsprogrammet för hotade lavar på kulturved

Totalt gjordes 29 nyfynd av sydlig ladlav *Cyphelium notarisii*. Arten kunde också återfinnas på en sedan tidigare känd lokal. Tre nya lokaler med ladparasitspik *Sphinctrina anglica* hittades också och den kunde dessutom återfinnas på den enda sedan tidigare kända lokalen.

### **Ladparasitspik *Sphinctrina anglica* (hotkategori EN)**

Ladparasitspiken sågs på fyra lokaler i Hälsingland. Den återfanns på den sedan tidigare kända lokalen vid Frankes, söder om Alfta. Där var dock ladparasitspiken i dåligt skick liksom gårdesgården som den växte på. På en lada vid Kyrkbyängarna i Järvsö hittades en mycket liten population längst ned på norra väggen. Vid Torp fäbodrar i Ovanåker hittades en fin population på en trävält som hängde på en ladvägg. Vid Våsbo fäbodrar, även den belägen i Ovanåkers kommun, gjordes tre fynd på grindar. Två av grindarna var placerade lite skuggigt intill sommarladugårdar, uppenbarligen en mycket bra kombination av substrat (grinden med både vertikala och horisontella ytor), klimat (skuggat från ladugården ger fuktigare läge) och näring (intill sommarladugården).



Figur 4. Karta över fynden av ladparasitspik *Sphinctrina anglica* och dess värdart ladjantlav *Protoparmelia oleagina* och i Gävleborgs län 2013-2014. Kartan framtagen av Tomas Troschke, länsstyrelsen Gävleborg.

### **Sydlig ladjav *Cyphelium notarisii* (hotkategori CR 2010, EN 2015)**

Sydlig ladjav var före inventeringens början känd från tre lokaler i Gävleborgs län. Samtliga fynd var gjorda av Åke Ågren i Söderhamns kommun. Sydlig ladjav kunde återfinnas på en av dessa (Skensta, Norrala) och dessutom gjordes 29 nyfynd (Figur 5). På nio av förekomsterna påträffades förutom pyknid även apothecier. Det vanligaste substratet för sydlig ladjav var brädlador (25 fynd,

Tabell 2) men den förekom även på några timmerbyggnader. Merparten av fynden gjordes i Söderhamns kommun med enstaka ströfynd i Bollnäs, Ljusdal och Ovanåkers kommuner.

Tabell 2. Fynden av sydlig ladjav fördelade på substrat och kommun.

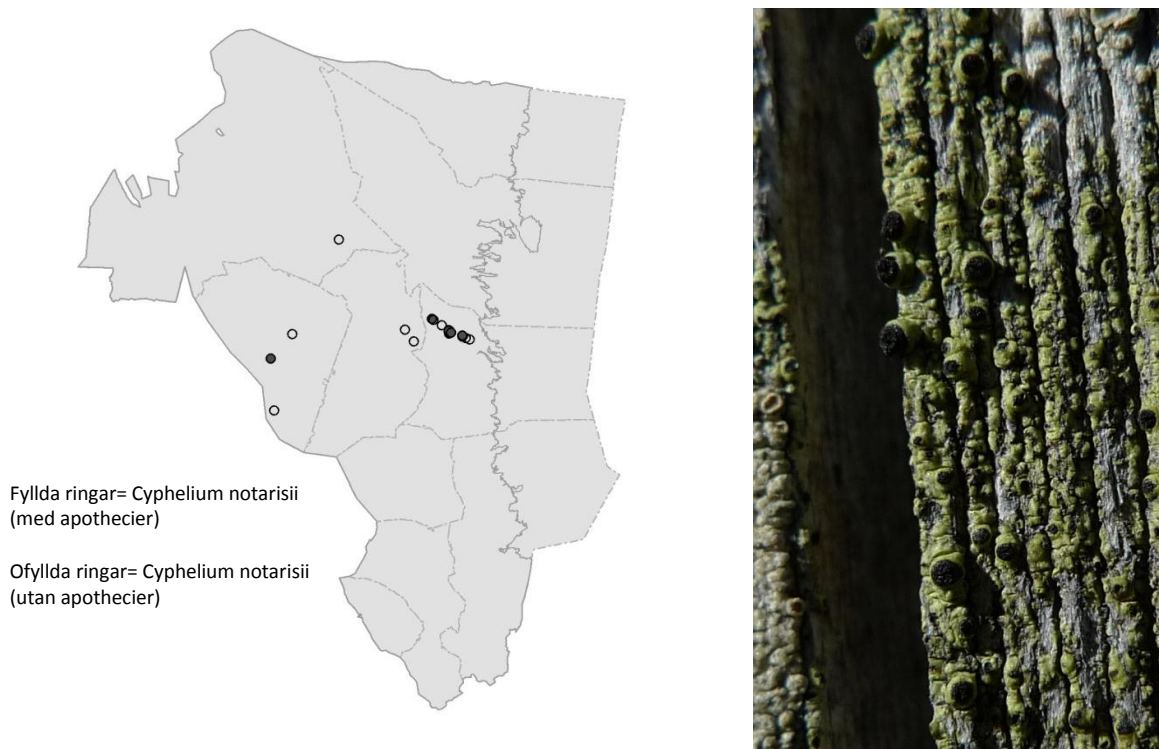
Substrat/Kommun	Bollnäs	Ljusdal	Ovanåker	Söderhamn	Totalt
Brädlada <sup>1</sup>	2		2	21	25
Timmerbyggnad		1	1	3	5
<b>Totalt</b>	<b>2</b>	<b>1</b>	<b>3</b>	<b>24</b>	<b>30</b>

<sup>1</sup>Inkluderar även brädklädda timmerlador och fynd på bräddörrar.

En stor koncentration hittades i Trönö och Norrala församlingar i jordbrukslandskapet längs med Trönö- och Norralaån som sträcker sig närmare 2 mil från nordväst mot sydost. Där hittades den sydliga ladjaven på sammanlagt 24 olika kulturvedsobjekt (varav 21 brädlador/brädklädda timmerlador och 3 timmerbyggnader). I dessa, mycket gamla kulturbygder, finns ännu ganska



många obehandlade brädlador kvar. Sannolikt har det i dessa trakter funnits kontinuitet på människoskapade vedsubstrat under många hundra, kanske närmare tusen år. Den stora mängden brädlador och kontinuiteten på vedsubstrat har, tillsammans den låga höjden över havet, troligtvis gynnat den sydliga ladvan i dessa trakter. Koncentrationen av förekomster i Trönö-Norrallatrakten är troligtvis ett av lavens starkaste fästen i Sverige, tillsammans med rika fyndplatser i Skåne och på Gotland.



Figur 5. Karta över fynden av sydlig ladvan under inventeringen 2013-2014. Till höger foto av sydlig ladvan med apothecier som växer på en brädlada, objekt 115, Trönö. Kartan är framtagen av Tomas Troschke.

De flesta fynd av sydlig ladvan gjordes under 60 meter över havet. Förvånande är att några fynd, närmare bestämt 6, gjordes på högre höjd över havet. Fyndet i Träckesbo, Ovanåker gjordes på hela 360 meter över havet. Den förekomsten hade apothecier, så fyndet kunde bestämmas med säkerhet genom mikroskopering av sporer. Detta är troligtvis den högst belägna fyndplatsen för sydlig ladvan i landet.

Tabell 3. De tre tidigare fynden av sydlig ladvan *Cyphelium notarisii* gjorda av Åke Ågren, Söderhamn.

Fyndår	Lokal	Apothecier	Pyknid	Höjd över havet (m)	Substrat
1986	Söderhamn, Norrala, Skensta,	Nej	Ja	10	Brädlada
1989	Söderhamn, Söderala, Östansjö	Ja	Ja?	20	Lada
2007	Söderhamn, Söderala, Berga	Nej	Ja	30	Tallved, naturlig

Tabell 4. 2013 och 2014 års fynd av sydlig ladlav *Cyphelium notarisii* (hotkategori CR-EN) i Hälsingland.

Kommun	Församling	Lokal	Apothecier	Pyknid	Höjd (m.ö.h.)	Substrat
Bollnäs	Rengsjö	Björtomta		Ja	92	brädklädd timmerlada
Ljusdal	Järvsö	Storholmen		Ja	124	Timmerlada
Ovanåker	Alfta	Flätsbo		Ja	252	Timmerlada
Ovanåker	Ovanåker	Sässmanområdet		Ja	169	Brädlada
Ovanåker	Ovanåker	Träckesbo	Ja	Ja	360	Bräddörr
Söderhamn	Norråla	Norråla	Ja	Ja	6	Brädlada
Söderhamn	Norråla	Norråla	Ja	Ja	12	Brädlada
Söderhamn	Norråla	Norråla		Ja	12	Brädlada
Söderhamn	Norråla	Norråla		Ja	9	Brädlada
Söderhamn	Norråla	Norråla		Ja	8	Brädlada
Söderhamn	Trönö	Trönö		Ja	27	Brädlada
Söderhamn	Trönö	Trönö		Ja	27	Brädlada
Söderhamn	Trönö	Trönö	Ja	Ja	31	brädklädd timmerlada
Söderhamn	Trönö	Trönö		Ja	33	brädlada
Söderhamn	Trönö	Trönö	Ja	Ja	29	brädlada
Söderhamn	Trönö	Trönö	Ja	Ja	34	brädlada
Söderhamn	Trönö	Trönö	Ja	Ja	43	timmerlada
Söderhamn	Trönö	Trönö		Ja	56	brädlada
Söderhamn	Trönö	Tygsta, Trönö	Ja	Ja	58	brädlada
Söderhamn	Trönö	Tygsta, Trönö		Ja	58	brädlada
Söderhamn	Trönö	Trönö, Daglösa-Fly		Ja	26	timmerlada
Söderhamn	Trönö	Trönö, Daglösa-Fly		Ja	23	timmerlada
Söderhamn	Trönö	Trönö, Daglösa-Fly		Ja	26	brädlada
Söderhamn	Trönö	Trönö, Daglösa-Fly		Ja	29	brädlada
Söderhamn	Trönö	Trönö, Daglösa-Fly	Ja	Ja	23	brädlada
Söderhamn	Trönö	Trönö, Daglösa-Fly		Ja	22	brädklädd timmerlada
Söderhamn	Trönö	Trönö, Daglösa-Fly		Ja	29	brädlada
Söderhamn	Norråla	Norråla		Ja	5	brädlada
Söderhamn	Norråla	Norråla		Ja	11	brädlada
Bollnäs	Rengsjö	Växbo		Ja	125	brädlada

## Fynd av övriga rödlistade arter och signalarter

Förutom de ovan nämnda rödlistade arterna påträffades ytterligare fem rödlistade arter på kulturveden. Den vanligaste rödlistade laven var ladvadlav med 37 växtplatser. Även varglav förekom med ganska många fyndplatser, 21 stycken. De övriga som förekom mer sparsamt var grenlav, gul dropplav och ladlav. Bland signalarterna var sotlav och brun nållav rikligast med 62 respektive 48 fynd. Andra signalarter som påträffades var vedskivlav, späd brosklav, vedflamlav och kornig nållav.

Tabell 5. Antal fynd av övriga rödlistade lavar funna på kulturved under inventeringarna 2013-2014. Hotkategori i rödlistan 2010 respektive 2015.

Art	Hotkategori 2010	Hotkategori 2015	Antal fynd
Ladvadlav, <i>Protoparmelia oleagina</i>		VU	37
Grenlav, <i>Evernia mesomorpha</i>		VU	2
Ladvadlav, <i>Cyphelium tigillare</i>		NT	5
Varglav, <i>Letharia vulpina</i>		NT	21
Kornig nållav, <i>Chaenotheca chlorella</i>			1

Brun nållav, <i>Chaenotheca phaeocephala</i>	S	S	48
Sotlav, <i>Cyphelium inquinans</i>	S	S	62
Vedskivlav, <i>Hertelidea botryosa</i>	S	NT	4
Späd brosklav, <i>Ramalina dilacerata</i>	S	S	1
Vedflamlav, <i>Ramboldia elabens</i>	S	NT	17
Thelomma, <i>Thelomma ocellatum</i>			12
Grynig blåslav, <i>Hypogymnia farinacea</i>			3

### Ladkantlav *Protoparmelia oleagina* hotkategori VU

Ladkantlav har en tunn olivgrön lite skorvig bål. Den är svår att känna igen och upptäcka, vilket kan förklara att den före denna inventering bara är känd från en lokal i landskapet. 37 fynd gjordes av ladkantlav. Ladkantlaven förekom vanligtvis på de nordvända, nästan lodräta väggarna på både bräd- och timmerlador. Vid tre tillfällen hittades apothecier på ladkantlaven (se figur x nedan). Apothecier påträffades på lite mer horisontella ytor, två av fynden gjordes på gärdesgårdar och ett fynd gjordes på en grind. Bålarna var också lite mer välutvecklade på dessa platser. På båda dessa platser fanns dessutom ladparasitspik.



Figur 6. Ladkantlav *Protoparmelia oleagina* till vänster och grenlav *Evernia mesomorpha* till höger.

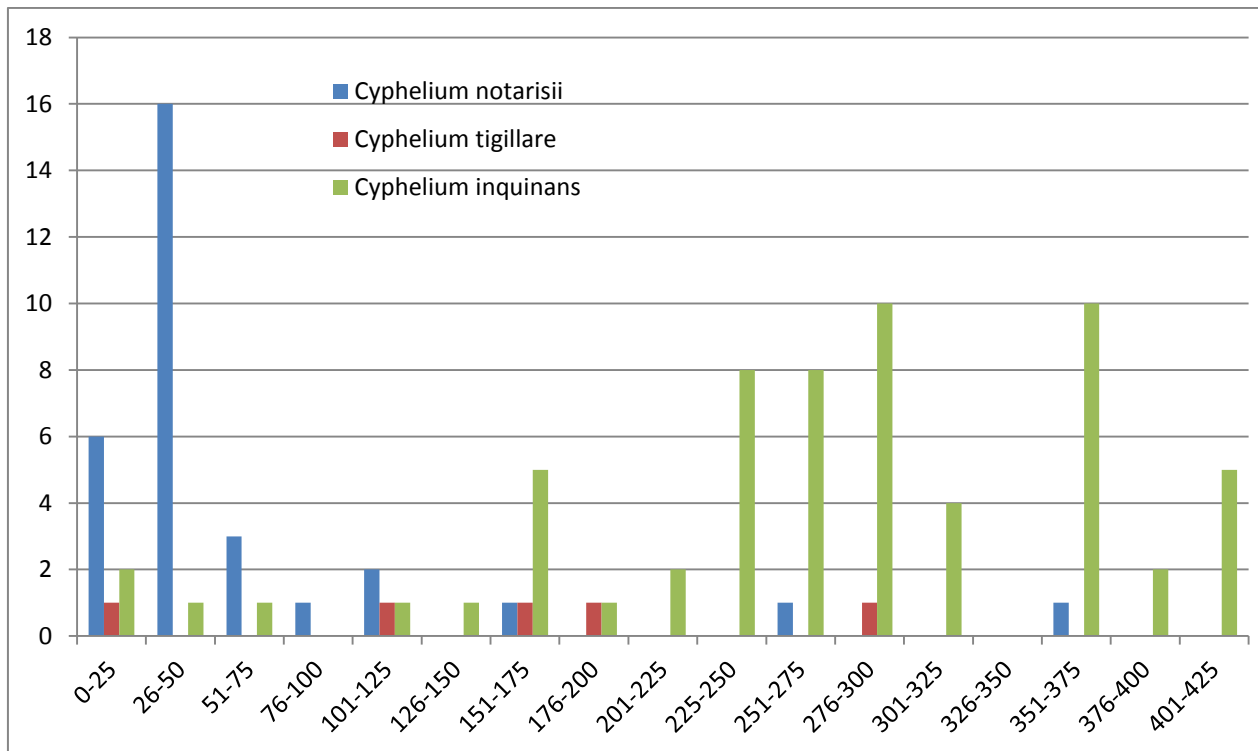
### Grenlav, *Evernia mesomorpha*, hotkategori VU

Grenlav är sällsynt i Gävleborgs län med endast ett fåtal kända växtplatser. Den hittades, mycket sparsamt, med ett exemplar vardera på två lador i Trönö. Det finns inga kända växtplatser i närområdet, och det är osäkert var den spridit sig från. På liknande sätt växer grenlav i Västerbotten.

### Ladlav *Cyphelium tigillare* hotkategori NT

Endast fem fynd gjordes av ladlav under inventeringen. Av dessa fynd är endast två bekräftade med mikroskopering. Ett av fynden gjordes på samma lada som sydlig ladlav förekom på, endast 9 meter över havet. De andra fynden gjordes på olika höjder mellan 117 och 288 meters höjd över havet och ingen särskild trend kunde skönjas.





Figur 7. Visar antal fynd (y-axel) av tre arter av sotlavar (sydlig ladlav, ladlav och sotlav) och höjden (m) över havet (x-axel).

### ***Varglav Letharia vulpina, NT***

Varglav hittades på sammanlagt 21 byggnader. I 18 av fallen växte den på timmer, men vid tre tillfällen växte den på bräddor, men endast på en av dessa platser rörde det sig om en brädlada. Vanligast var den på timrade fäbodbyggnader i Ovanåkers kommun (16 fynd). Enstaka fynd gjordes också i Söderhamn (4 fynd) och Ljusdal (1 fynd).

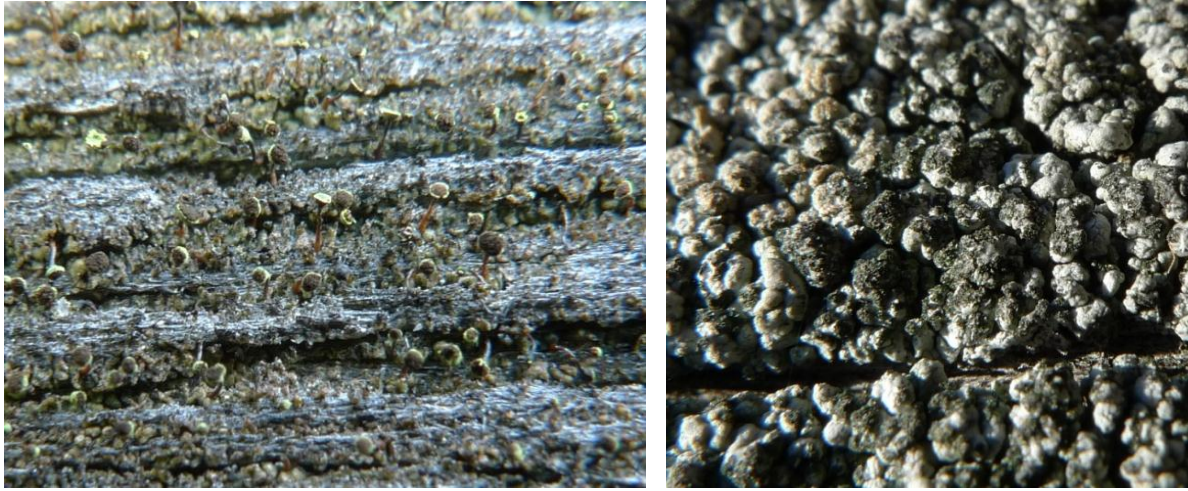


Figur 8. Varglav *Letharia vulpina* till vänster och grynig blåslav *Hypogymnia farinacea* till höger.

### ***Brun nållav Chaenotheca phaeocephala, S***

Brun nållav var den näst vanligaste signalarten som påträffades under inventeringen. Den är ovanlig i naturlig skog i landskapet, men på kulturved, främst timmerbyggnader är den ganska frekvent och den sågs på sammanlagt 48 objekt. Vanligast var den i Ovanåkers

kommun, och den växte nästan uteslutande på timmerbyggnadernas norra, nordvästra eller nordöstra sidor.



Figur 9. Brun nållav *Chaenotheca phaeocephala* till vänster och thelomma *Thelomma ocellatum* till höger.

### **Sotlav *Cyphelium inquinans***

Sotlav är ovanlig på naturliga substrat i landskapet. På lador, främst timrade sådana, är den däremot frekvent. De flesta fynden av sotlav gjordes på lite högre höjd över havet, mellan 150 och 400 meter, men det lägsta fyndet var på 43 meter över havet. Totalt gjordes 59 fynd av sotlav och med tanke på att 125 timmerbyggnader inventerades så betyder det att nästan hälften av dessa hyste sotlav. Sotlav förekom främst i fäbodmiljöer och de flesta fynden gjordes i Ovanåkers och Ljusdals kommuner, det var också där som flest fäbodrar inventerades.



Figur 10. Sotlav *Cyphelium inquinans* till vänster och vedflamlav *Ramboldia elabens* till höger.

### **Vedskivlav *Hertelidea botryosa*, S**

Vedskivlav förekommer främst på naturlig ved på t ex gamla tallågor eller stubbar. På kulturved är den ovanlig och växer oftast på kulturved som utsätts för mycket regn, t ex där tak saknas. Fyra fynd gjordes under inventeringarna i Hälsingland.





Figur 11. Vedskivlav *Hertelidea botryosa* till vänster och varglav *Letharia vulpina* till höger.

### ***Vedflamlav, Ramboldia elabens, S***

Vedflamlav förekommer både på naturlig ved och kulturved. Den föredrar exponerade lägen men påträffades nästan uteslutande på nordvända timmerväggar. Sammanlagt gjordes 17 fynd.

## TILLSTÅNDET FÖR KULTURVEDEN I GÄVLEBORGS LÄN

### **Fäbodan**

Ett ganska stort antal fäbodan inventerades, främst i Ovanåkers och Ljusdals kommuner. De finaste fäbodarna som vi besökte var *Våsbo* och *Torp* fäbodan i Ovanåkers kommun. *Våsbo* är ett kulturresevat med hela 46 byggnader och mycket gärdesgård. Alla byggnader är obehandlade och omålade timmerbyggnader vilket gör att alla är potentiella habitat för åtgärdsprogrammets lavar. Rikligast med lavar hittades dock på gärdesgårdarna. Alla byggnader är i relativt bra skick. Om man fortsätter att försiktigt förnya gärdesgårdarna och underhåller byggnaderna så ser framtiden för kulturvedslavarna ljus ut på denna fäbod. Liknande förhållanden råder också på *Torp* och *Gräsbo* fäbodan. Det är en fördel om gärdesgårdarna görs av senvuxet virke, så kallade stavagranar, som är betydligt hårdare och hållbarare. Om man använder frodvuxet virke finns det en risk att lavarna inte hinner etablera sig innan virket ruttnat bort.



Figur 12. En välbevarad timmerbyggnad på Torp fäbodlar. På trävälten som hänger på gaveln växer ladparasitpik *Spinctrina anglica*.

*Svedbovallen* i Ljusdals kommun har många fina byggnader och är välhållen, men av någon anledning är lavfloran inte lika välutvecklad där. Vår teori är att man i samband med renoveringarna har behandlat byggnaderna på något sätt och att det har påverkat lavarna negativt. Samma sak gäller *Prästvallen*.

*Morabo* fäbodlar är ett exempel på en fäbod där man har förändrat fäboden till ett fritidshusområde. Många av byggnaderna är målade och vissa är ombyggda. Denna utveckling är oftast mycket negativ för lavarna.

*Gäddviksbo* i Alfta församling är ett exempel på en fäbod i förfall. De öppna ytorna växer sakta igen och flera av byggnaderna håller på att rasa ihop. Fortfarande finns dock en hel del lavar på fäboden, främst "skogsarter" som varglav, sotlav och brun nållav.

Helt klart är dock att fäbodarna är viktiga som växplatser för många lavar som växer på kulturved och därför är mycket värdefulla att bevara. Uppenbarligen kan också gärdesgårdar ganska snabbt bli bra substrat för t ex ladkantlav och ladparasitpik och att sätta upp och underhålla gärdesgårdar kan vara en effektiv åtgärd för att bevara dessa arter.





Figur 13. Brädlada med spåntak i dåligt skick i Skensta norr om Söderhamn (objekt 77). På gaveln på denna lada växer sydlig ladlav *Cyphelium notarisii*, en av de tre sedan tidigare kända lokalerna i Gävleborgs län av denna art.

## Lador i jordbrukslandskapet

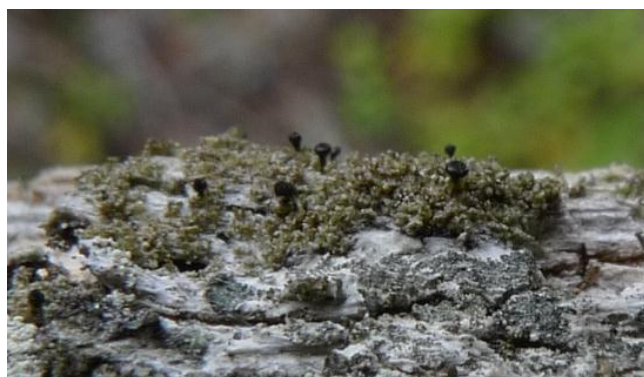
*Hölador* av olika slag, de äldre av timmer och de nyare av brädor, finns i vissa delar av länet fortfarande kvar i ganska stora antal. Trenden är dock hela tiden vikande, eftersom det inte byggs några nya. Tak och grund är viktigast för att bevara ladorna. När ladorna ligger i skogen eller i skogskanten brukar det främst vara "skogsarter" på ladorna och inte de lavar som är helt beroende av kulturveden. Många lador i skogskanten glöms ofta bort och förfaller. Brädlador är svagare i konstruktionen och kan därför kräva mer underhåll för att inte rasa ihop. Brädlador har tidigare ansetts som mindre värdefulla ur lavsynpunkt än timmerlador, men i denna inventering så har merparten av fynden av den akut hotade sydliga ladvan gjorts på just brädlador. Även ladvan har hittats på många brädlador. Förutom nedbrytning är även rödfärgning ett stort hot mot lavarna på ladorna.

## Åtgärder

Den viktigaste och kanske mest kostnadseffektiva åtgärden är att försöka underhålla och bevara de byggnader som redan finns i landskapet. Nybyggnation av *gårdesgårdar* har visat sig ge positiva resultat för kolonisation av lavar på relativt kort tid.

En möjlig åtgärd skulle vara att göra enkla *brädväggar* med ett litet tak, ungefär som många informationsskyltar som ibland byggs längs med de större vägarna. Det krävs dock en ganska stabil konstruktion på dessa eftersom de blir stora vindfång. Obehandlade borde sådana brädväggar redan efter ett 20-tal år kunna bli koloniserade av diverse lavar. Ett alternativ skulle kunna vara att luta den nordvända sidan en aning för att ytterligare gynna lavfloran på denna sida.

## LAVAR PÅ NATURLIG VED



Figur 14. Foton från Hornslandet: överst Sveriges äldsta tall, nederst t.v. ladparasitpik på bålen av ladvantlav på ved på en tallgren. Nederst t.h. döda tallgrenar på gamla tallar, lämplig växtplats för dessa arter



Fem områden på Hornslandet inventerades, Kuggören, Tomashamnen, Hölicks naturreservat, Klubbalsreservatet och Norra Hornslandets naturreservat. Fynden av kulturvedsarter redovisas i text och tabell nedan.

### **Ladparasitspik på naturlig ved**

Det mest förvånande resultatet under inventeringen på Hornslandets var att ladparasitspik *Sphinctrina anglica* (hotkategori EN) hittades på naturlig död ved! Sammanlagt hittades den på 8 substrat fördelade på tre lokaler (Tomashamn, Norra Hornslandets och Hölicks naturreservat, se närmare beskrivningar längre fram i rapporten). Enligt åtgärdsprogrammet för bevarande av hotade lavar på kulturved i odlingslandskapet är ladparasitspik enbart funnen på kulturved i Sverige. Det stämmer dock troligtvis inte, eftersom det på en kollekt från 1865 i Närke står "Kåsäter på *Juniperus communis*" (O.G. Blomberg, UPS). Hursomhelst så är fynden på Hornslandet mycket överraskande. Miljön på Hornslandet där vi hittade ladparasitspiken är uråldriga, kustnära, talldominerade skogar på blockmark och vid klapperstensfält. Ladparasitspikens värdart, ladvärd *Protoparmelia oleagina* (VU) visade sig vara ganska vanlig i denna miljö och växte inte bara på tallved (som är dess typiska substrat) utan också på granved samt tillfälligtvis även på bark av gran och björk. Den typiska växtplatsen var på veden på avbarkade gamla tallgrenar. Sammanlagt hittades ladvärdet på hela 32 olika substrat. Uppenbarligen är de kustnära gamla tallskogarna en mycket lämplig miljö för ladparasitspiken och dess värdart ladvärdet, och dessa arter borde ha varit ganska vanliga längs med norrlandskusten för några hundra år sedan, då gammal skog fanns mer regelbundet i kustbandet. Fuktig luft, näring från havet (havsstänk), ljusöppet läge och god tillgång på tallved av bra kvalitet är troliga orsaker till att just dessa arter trivs i denna miljö.

### **Fler "kulturvedsarter" på naturlig ved**

Andra kulturvedsarter som hittades på den naturliga veden var sotlav *Cyphelium inquinans*, ladvärd *Cyphelium tigillare* och vedpyttelav *Strangospora moriformis*. Dessa hittades med ett fynd vardera och var alltså inte särskilt vanliga i den kustnära tallskogen, men visar ändå att den gamla tallskogen kan ha betydelse även för dem.

### **Inga nya fynd av sydlig ladvärd på naturlig ved**

Det finns sedan tidigare ett fynd av troligen sydlig ladvärd (med pyknid) på naturlig tallved i form av en tallgren ifrån Söderala i Söderhamns kommun (Åke Ågren). Vi hade därför vissa förhoppningar om att hitta den arten på naturlig ved vid Hornslandet. Inga fynd gjordes dock av denna art.

Tabell 6. Antal fynd av vedlevande arter påträffade under inventeringen på naturlig ved.

Art	2010	2015	Antal fynd
Blanksvart spiklav <i>Calicium denigratum</i>	NT	NT	1
Dvärgbägarlav <i>Cladonia parasitica</i>	NT	NT	1
Grynig blåslav <i>Hypogymnia farinacea</i>			2
Halmgul örnlav <i>Ochrolechia alboflavescens</i>	NT	NT	1
Jättepraktbagge <i>Chalcophora mariana</i>	EN		1
Ladvärd <i>Protoparmelia oleagina</i>	VU	VU	32
Ladparasitspik <i>Sphinctrina anglica</i>	EN	EN	8



<b>Sotlav <i>Cyphelium inquinans</i></b>		1
<b>Vedflamlav <i>Ramboldia elabens</i></b>	NT	7
<b>Vedskivlav <i>Hertelidea botryosa</i></b>	NT	1

---

## RESULTAT – ”LADA FÖR LADA”

Här nedan redovisas resultatet i detalj för varje objekt, t.ex. lada eller stängsel, som inventerades. Resultatet redovisas kommunvis och sedan efter församling, i bokstavsordning. Inom varje församling kommer sedan varje objekt i den tidsordning som de inventerades. Objekt som inventerades 2014 har i vissa fall samma objektsnummer som objekt inventerade 2013. Samtliga objekt från 2014 har året inom parentes efter sig för att skilja dessa från 2013 års objekt. Koordinater för varje objekt finns i slutet av rapporten. Skrädda stockar = bilade stockar.

### BOLLNÄS KOMMUN

#### Bollnäs församling



#### ***S. Växbo, Bollnäs kommun***

Södra Växbo, 0,8-1,2 km sydost om Växbo kyrka

#### Objekt 381 (2014)

Ganska stor brädlada som tidigare har varit rödfärgsmålåd (foto ovan). Ladan används numera som regnskydd för kor. Den ser ut att ha blivit flyttad och delvis vänd. Påverkan i form av flytt, rödfärgsmålning och kor verkar ha påverkat lavfloran negativt och den är därför torftig.

#### Objekt 382 (2014)

Brädlada med tak av pannplåt som står mitt i en beteshage. Ladan har tidigare varit rödfärgsmålåd men färgen har nu börjat blekna. Den används nu som betesstall. Inga speciella lavar hittades och lavfloran var sparsam.

### Objekt 383 (2014)

Taggträdsstängsel med stolpar gjorda av hässjevirke (foto nedan t.v.). Stängslet står mellan en beteshage och en vallåker. Lavfloran på stolparna är rik med bland annat rikligt med thelomma *Thelomma ocellatum*.



### Objekt 384 (2014)

Timmerlada med rundvirkesstockar och pannplåt (foto ovan t.h). Ladan står öppet mitt i en vallåker. Man har renoverat ladan och bytt ut många av stockarna. Lavfloran är rik endast på de outbytt stockarna. På norra gaveln växer ganska mycket ladjantlav *Protoparmelia oleagina* (VU) på en outbytt stock på ca 1,7 meters höjd. Sammanlagt rör det sig om minst 10 bålar täckande ca 10 kvadratcentimeter. På norra gaveln växer även gärdsgårdskantlav *Lecanora varia*, veddynlav *Micarea denigrata*, brun nållav *Chaenotheca phaeocephala* (S) och vedflamlav *Ramboldia elabens* (NT).

### Objekt 385 (2014)

Brädlada med tak av pannplåt som står mitt i en vallåker. Den är i ganska gott skick även om den är lite nedsunken i marken. Den ser inte ut att ha varit rödfärgsmålrad. Lavfloran är medelrik. Är ladan för ung.

### Objekt 386 (2014)

Brädlada med tak av pannplåt som står mitt i en vallåker (foto nedan t.v.). Ladan har en skorsten. Lavfloran är ganska torftig, besprutning?



#### Objekt 387 (2014)

Denna brädlada liknar de föregående (foto ovan t.h.). Inga spår av rödfärgsmålning och en av okänd anledning torftig lavflora. Ladan står öppet mitt i en vallåker.

#### Objekt 388 (2014)

Två ihopbyggda lador. Ena delen är en brädlada och den andra är en rundvirkeslada med inåtlutande väggar. Ladorna står mitt på en vallåker. Lavfloran är torftig.

#### Objekt 389 (2014)

Rundvirkeslada som står mellan två åkrar. Väggarna lutar inåt i nedre delen. Lavfloran är torftig.

#### Objekt 390 (2014)

Stor brädlada som bär spår av rödfärgsmålning (foto nedan t.v.). Ladan står öppet mitt i en sädesåker. *Thelomma ocellatum* växer på västra sidan.



#### **Västra Växbo, Bollnäs kommun**

Västra Växbo, ca 2 km SV om Växbo kyrka

#### Objekt 391 (2014)

Brädlada med tak av pannplåt som står mellan två åkrar (foto ovan t.h.). Ladan är ganska nedsjunken i marken så de nedre delarna är i lite sämre skick. Lavfloran är torftig.

### **Rengsjö församling**

#### **Glössbo** (inventeringsdatum 2013-09-10)

Jordbruksbygd längs med riksväg 301 med ganska stora odlade ytor med t ex spannmål. Det finns en del spridda lador kvar.



#### Objekt 280

Brädlada i fint skick med pannplåt ståendes på åkermark (se foto ovan till vänster). På nordöstra väggen, som vätter mot den närbelägna riksväg 301 (endast 15 m) är det rikligt med den näringsgynnade och luftföroreningståliga arten trädgrönelav *Scoliciosporum chlorococcum*. Annars är lavfloran rätt så torftig.

#### Objekt 281

Brädklädd timmerlada med pannplåt som står fuktigt till invid ett dike (foto ovan till höger). Norr om ladan finns en sädesåker och en landsväg. På sydvästra gaveln finns en mycket liten förekomst, ca 3 cm<sup>2</sup>, av sydlig ladlav *Cyphelium notarisii* (CR) som har pyknid.

#### Objekt 282

Brädlada i sädesåker med pannplåt. Ladan har tidigare varit rödfärgsmålade men färgen har nu bleknat och lavarna har börjat återkolonisera. På norra sidan är det rikligt med trädgrönelav.

### **Växbo, Bollnäs kommun**

Sörbo, S. om Rengsjövägen, 2,8 km norr om Rengsjö kyrka

#### Objekt 380 (2014)

Brädlada i fint skick med tak av pannplåt (foto nedan t.v.). Ladan står öppet mitt på en sädesåker. Lavfloran på norra väggen ser ut att vara påverkad av luftföroreningar. Längst ner på östra gaveln finns ca 8 kvadratcentimeter med sydlig ladlav *Cyphelium notarisii* (EN). Den har pyknid men saknar apothecier.





# HUDIKSVALLS KOMMUN

## Forsa församling

### *Forsa (2013-09-05)*

I trakten av Forsa i Hudiksvall kommun finns gammal jordbruksbygd. I denna inventering inventerades endast ett par objekt väster om Kyrksjön.

#### Objekt 75

En timmerlada som står i en skogskant. Saknar nästan lavar på alla sidor utom på nordsidan. På nordsidan växer också Trentepohlia-alger. Inga spår efter rödfärgsmålning.

#### Objekt 76

Tidigare rödfärgsmålade timmerlada med skradda stockar och plåttak. Ganska rik lavflora på norra sidan samt på den brädklädda ostsidan. Inga speciella arter hittades dock.

## Rogsta församling

### *Håckse, Rogsta, Hudiksvalls kommun*

Håckse, 3 km öster om Rogsta kyrka

#### Objekt 335 (2014)

Timmerlada med skradda stockar och pannplåt (foto nedan t.v.). På nordvästra gaveln växer sotlav *Cyphelium inquinans* (S). På den sidan finns också en bål med ladvantlav *Protoparmelia oleagina* (VU) täckande ca en kvadratcentimeter nära västra knuten. På sydöstra gaveln finns brun nållav *Chaenotheca phaeocephala* (S).



#### Objekt 336 (2014)

Timmerbyggnad med skradda stockar och pannplåt (foto ovan t.h.). På nordvästra gaveln växer sotlav *Cyphelium inquinans* (S) och brun nållav *Chaenotheca phaeocephala* (S). På norra knuten dessutom en bål med ladvantlav *Protoparmelia oleagina* (VU) täckande ca en kvadratcentimeter.

# LJUSDALS KOMMUN

## Järvsö församling

### ***Kossholmen (2013-09-06)***

Kossholmen ingår i Järvsöholmarnas naturreservat och är en del av Ljusnanåsen. Det är en ö i Ljusnan knappt 5 km söder om Järvsö. Marken, som ofta översvämmats, har tidigare använts som slättermark och många av de gamla ladorna finns kvar och har restaurerats. Numera betas markerna av får.

#### Objekt 81

Brädlada i fint skick alldeles intill stranden av Ljusnan (foto nedan till vänster). Ladan har pannplåt och saknar tydliga spår efter rödfärgsmålning. Man har nyligen röjt runt ladan vilket är bra eftersom den tidigare har stått alltför skuggigt. Lavfloran är bäst utvecklad på norra och västra sidan, men inga speciella arter hittades. På norra sidan vetter mot vattnet är det mycket Trentepohlia-alger på nedersta delen. På västra väggen precis intill knuten till nordsidan växer en liten fläck med ladlav *Cyphelium tigillare* (NT).



#### Objekt 83

Timmerlada med skradda stockar och pannplåt (foto ovan till höger). Ladan är i ganska gott skick även om många av stockarna är vittrade. Lavfloran är förvånansvärt fattig. På knuten mellan södra och västra väggen växer lite thelomma *Thelomma ocellatum* tillsammans med ägglav *Candelariella vitellina*. Man har röjt bort gråalssly runt ladan vilket är bra.

#### Objekt 84

Liten brädlada med pannplåt. Inga speciella arter hittades. På norra sidan finns en fin mosaik av vanliga kulturvedslevande lavar.

#### Objekt 85

Här står en rönn som ser ut att vara hamlad.

#### Objekt 86

Timmerlada med skradda stockar och pannplåt (foto nedan till vänster). Ladan är i fint skick och står öppet på betesmarken. På nordöstra väggen finns rikligt med en beigeorange sorediös art. Där växer också ganska många små fläckar av ladkantlav *Protoparmelia oleagina* (VU).



#### Objekt 87

Liten timmerlada med skrädda stockar och pannplåt (foto ovan till höger). Ladan har varit i dåligt skick och man har nyligen bytt ut ganska många stockar. På ladans nordöstra gavel nära den nordöstra knuten finns en liten fläck med ladvant (VU).

#### Objekt 88

Ganska liten timmerlada med skrädda stockar och pannplåt (foto nedan t.v.). Som vanligt inga spår efter rödfärgsmålning. Det har det inte varit på någon av de ovanstående byggnaderna på Kossholmen. Denna lada står helt öppet på betesmarken. På ladans nordöstra gavel finns en ganska rik förekomst av ladvant (VU). Ladvanten växer på sjätte stocken räknat nerifrån marken. Just denna stock lutar något så att nedre delen av stocken sticker ut litegrann. Totalt rör det sig om ca 35 cm<sup>2</sup>. Se foto nedan till höger. Typiskt för arten är den mörkt olivgröna skorvigt isidiösa bålen. Ibland den något ljusare grågrön.



#### Objekt 89

Brädlada som tidigare har varit rödfärgsmålade men färgen har börjat blekna. Ladan är i fint skick och har pannplåt. Lavfloran är ganska torftig.

#### Objekt 90

Timmerlada med skrädda stockar och pannplåt. Ladan är i fint skick men lavfloran är förvånansvärt torftig.



### Objekt 91

Timmerlada med skrädda stockar och pannplåt. Ladan har varit i dåligt skick och man har bytt ut många av stockarna. Lavfloran har troligtvis påverkats negativt av detta och är torftig på de flesta väggar. På sydvästra gaveln finns en horisontell plank under luckan och där växer bland annat thelomma *Thelomma ocellatum*.

### Objekt 92

Här står en timmerlada med skrädda stockar och pannplåt som används mycket av fåren. Ladan har nästan inga lavar.

### ***Kyrkbyängarna (2013-09-06)***

Kyrkbyängarna ligger norr om Järvsö på Ljusnans västra strand. Det liknar Järvsöholmarna och är uppbyggda av älvsediment. Tidigare har markerna använts som slåttermark. Det finns många timmerlador där, men tyvärr är många raserade. Ladorna står på älvvallar som kallas levéer.

### Objekt 93

Tidigare rödfärgsmålade timmerlada med skrädda stockar och plåttak. På ladans norra sida finns det ganska mycket lavar, men det är också ganska mycket döda lavar. Kanske har ladan flyttats vilket kan ha skadat lavarna.

### Objekt 94

Gammal timmerlada med skrädda stockar och plåttak (foton nedan). Vissa av knutskallarna är avfasade vilket skulle kunna tyda på att ladan är riktigt gammal. På ladans norra gavel är lavfloran rik. På västra delen av norra gaveln växer vedflamlav *Ramboldia elabens* (S) och sotlav *Cyphelium inquinans* (S). Längst ner på väggen finns det ganska mycket Trentepohlia-alger vilket tyder på en fuktig miljö. På norra gaveln finns dessutom en rik förekomst av ladvantlav (VU). Den täcker sammanlagt ca 2 dm<sup>2</sup> och är rikligast på fjärde stocken nerifrån som lutar ca 80 grader. Den finns också på nordsidan av knutarna på nordvästra och sydvästra knutarna. På nedersta stocken på norra sidan finns en liten förekomst av ladparasitspik *Sphinctrina anglica* (EN), ca en kvadratcentimeter (där Ulrika pekar på fotot nedan). Den växer ungefär en meter ifrån nordvästra knuten.





På norra gaveln på objekt 94 växer sotlav, nedre fotot till vänster och vedflamlav med svarta glänsande apothecier, nedre fotot till höger.

#### Objekt 95

Timmerlada med skradda stockar och plåttak. Ladan står intill en utfodringsplats för nötkreatur och är därför ganska renskrubbad, särskilt på södra sidan.

#### ***Järvsöholmarna (2013-09-06)***

Järvsöholmarna ligger norr om Kossholmen och ingår också i Järvsöholmarnas naturreservat. Till skillnad från Kossholmen är Järvsöholmarna rester av ett gammalt deltalandskap.

#### Objekt 96

Timmerlada med skradda stockar och pannplåt. Inga spår efter rödfärgsmålning. Några stockar är utbytta. Ladan verkar intressant på håll, men vid närmare granskning är lavfloran rätt fattig. Ladan står mitt i en beteshage.

#### Objekt 97

Brädlada som delvis har timmervägg. Den har tidigare varit rödmålad. Den står i en beteshage och lavfloran är tämligen ointressant.

#### Objekt 98

Timmerlada med skradda stockar och pannplåt (se foton nedan). Ladan står i en beteshage och är ganska kraftigt påverkad av djuren och det mesta av lavarna är bortnött. På den sydvästra knuten finns ett litet område med sydlig ladlav *Cyphelium notarisii* (CR) som täcker ca 25 cm<sup>2</sup>.





#### Objekt 99

Timmerlada med skrädda stockar och pannplåt. Ladan har nästan inga lavar på alla sidor utom på den nordostvända gaveln. Där finns förutom lavar också en hel del Trentepohlia-alger.

#### Objekt 100

Timmerlada med brädklädd tillbyggnad. Den timrade delen har skrädda stockar och ladan har pannplåt. Lavfloran är bäst utvecklad på norra sidan och där växer lite vedflamlav *Ramboldia elabens* (S).

#### Objekt 101

Timmerlada med skrädda stockar och pannplåt. Ladan har tidigare hyst får och en del stockar är utbytta. Lavfloran är nästan obefintlig, men det är osäkert varför, kanske är det påverkan från djuren eller så har ladan borstats eller tvättats i samband med renoveringen.

#### Objekt 103

Timmerlada med skrädda stockar och pannplåt. Torftig lavflora. Ladan står i betesmark.

#### Objekt 104

Brädlada som står på höga hörnstenar. Ladan är i fint skick och saknar spår av rödfärgsmålning. Lavfloran är svagt utvecklad men på utskjutande stockar på västra gaveln växer rikligt med thelomma *Thelomma ocellatum*. Se foton nedan.



#### Objekt 105

Timmerlada med skrädda stockar och pannplåt. Lavfloran är bäst utvecklad på norra gaveln, men inga intressanta arter hittades.

#### Objekt 106

Brädlada i fint skick som står på höga hörnstenar och har pannplåt. På norra gaveln är lavfloran rik med mycket luddig skägglav *Usnea hirta* och tagellav *Bryoria* spp.

#### Objekt 107

Timmerlada med skrädda stockar och pannplåt. En del stockar är nyligen utbytta. På den nordnordostvända gaveln är lavarna välutvecklade, på den nedersta stocken växer ungefär 8 små fläckar med ladväntlav (VU) som sammanlagt täcker ca 3 cm<sup>2</sup>. Där finns också lite

vedflamlav *Ramboldia elabens* (S). Runt omkring ladan har det tidigare varit mer skogsbevuxet, men de flesta träd har avverkats för ett antal år sedan.

#### Objekt 108

Timmerlada med skradda stockar och pannplåt. Ganska välutvecklad lavflora på norra gaveln men inga speciella arter hittades.

#### ***Kyrkstallarna (2013-09-11)***

På östra sidan av Ljusnan ligger Kyrkstallarna. Kyrkstallarna användes för hästarna som förde kyrkobesökarna från de närliggande byarna fram till färjeläget. Byggnaderna är från 17-1800-talet och är välskötta.

#### Objekt 429

Här gjorde vi ett snabbt stopp. Det en stor samling timmerbyggnader (33 stycken) på mycket liten yta. Inga speciella arter hittades. Om man undviker ytbehandling på byggnaderna så kan de säkert bli värdefulla för många lavar i framtiden.

#### ***Svedbovallen (2013-09-29)***

En fäbodvall i skogsbygden.



#### Objekt 426

Timmerbyggnad med skradda stockar och spåntak. På och intill den nordöstra knuten växer minst 100 bålar med varglav *Letharia vulpina* (NT). Se foton ovan.

Här finns många omålade timmerbyggnader och mycket gärdesgård. Gärdesgårdarna är lite för unga för att vara riktigt intressanta. På timmerbyggnaderna sågs varken sotlav eller brun nållav, vilket är märkligt, även om det skulle kunna bero på det isolerade läget.

#### ***Prästvallen (2013-09-29)***

#### Objekt 427

Timmerbyggnad med skradda stockar och spåntak. Byggnaden verkar behandlad med något i samband med renoveringen, troligtvis tjära och det har påverkat lavfloran negativt. Sotlav (S) finns i alla fall på byggnaden.

## Objekt 428

Timmerbyggnad med skrädda stockar och plåttak. Denna byggnad verkar obehandlad och har en rik lavflora på norra gaveln. Där växer lite sotlav (S) och vedflamlav (S).

## Ljusdals församling

### *Torkelsbo (20130911)*

#### Objekt 291

Timmerbyggnad med skrädda stockar och tegeltak. Rikligast med lavar finns på nordvästra gaveln, där växer sotlav (S) och vedflamlav (S). Sotlav växer också på nordöstra väggen.

#### Objekt 292

Timmerbyggnad med skrädda stockar och tegeltak. På nordvästra gaveln växer brun nållav *Chaenotheca phaeocephala* (S). Den är riklig även på nordöstra väggen.



Torkelsbo, översikt, till vänster. Objekt 293 till höger.

#### Objekt 293

Timmerbyggnad med skrädda stockar och spåntak. På nordöstra väggen och nordvästra gaveln växer rikligt med brun nållav (S). På nordöstra väggen även lite sotlav (S).

#### Objekt 295

Liten timmerbyggnad med skrädda stockar och spåntak. På nordöstra väggen växer sotlav (S) och brun nållav (S).

#### Objekt 296

Timmerbyggnad med skrädda stockar och spåntak. På nordvästra sidan växer rikligt med brun nållav (S). På horisontella brädor på sydvästra gaveln, vid gödselutkastet, växer thelomma.

#### Objekt 297

Härbre med fin lavflora. På nordöstra väggen växer sotlav och mjölig flarnlav *Pycnora sorophora*. På nordvästra väggen finns både sotlav (S) och brun nållav (S).

#### Objekt 298

Timmerbyggnad med skrädda stockar och spåntak. På norra sidan växer mycket rikligt med sotlav (S) samt även små fläckar med brun nållav (S).



Även den rikligt förekommande gärdesgården har redan efter ca 15 år fått en rik lavflora, ofta näringsgynnad, med mycket thelomma. På timmerbyggnaderna är lavarna förvånansvärt små. Har byggnaderna tvättats eller behandlats?

### ***Bäckeskogsvallen (2013-09-27)***

#### **Objekt 393**

Timmerbyggnad med skrädda stockar och spåntak. På nordöstra gaveln växer lite brun nållav (S), och på nordvästra sidan finns spridda fläckar med sotlav (S). Foto nedan till vänster.

#### **Objekt 394**

Timmerbyggnad med skrädda stockar och spåntak. På nordvästra gaveln och på nordöstra sidan finns rikligt med sotlav (S) och brun nållav (S). Det finns också en liten förekomst av vedflamlav (S). Foto nedan till höger.



#### **Objekt 395**

Timmerbyggnad med skrädda stockar och pannplåt. På nordvästra sidan och på nordöstra gaveln finns en mycket rik förekomst av sotlav (S).

#### **Objekt 396**

Timmerbyggnad med skrädda stockar och spåntak. På nordvästra sidan och på nordöstra gaveln växer rikligt med sotlav (S).

#### **Objekt 398**

Timmerbyggnad med rundvirkesstockar och eternittak. Ladan står lite skuggigt till. På nordvästra sidan och nordöstra gaveln växer sotlav (S). På de båda gavlarna finns rikligt med en ärgspik *Microcalicium* sp.

## NORDANSTIGS KOMMUN

### Hassela församling

#### *Ersk-Matsgården (2013-09-27)*

Objekt 377

Timmerbyggnad med skradda stockar och pannplåt. På en brädklädd utbyggnad åt norr växer rikligt med ladvant (VU) på den nordvända gaveln. Det rör sig om minst 100 bålar som täcker sammanlagt mer än 200 cm<sup>2</sup>.



Den första, brädklädda, gaveln som mötte oss vid Ersk-Matsgården visade sig hysa den mest intressanta lavfloran.

## OVANÅKERS KOMMUN

### *Alfta församling*

#### *Uggabo (2013-09-09)*

Objekt 156

Rundvirkeslada med plåttak som står i kanten av en åker/vall (foto nedan till vänster). Man har lagt grova gamla tallstockar under ladan istället för hörnstenar. Tre av ladans sidor är skogsomgärdade. På den skuggade västra sidan finns en liten sotlavsbål och på norra gaveln växer både sotlav (S) och brun nållav (S).





#### Objekt 157

Stor rundvirkeslada med brädklädd övre del (foto ovan till höger). På nordöstra väggen finns en port, och på en horisontell plank på den porten växer 18 små varglavsbålar (NT). På norra knuten växer brun nållav (S). Den växer även på norra sidan, och där på ett udda substrat, nämligen död gammal granbark.

#### ***Väster om Mossbo (2013-09-09)***

#### Objekt 158

Rundvirkeslada av gran med plåttak som står ute i åker. Ladan är ovanligt stor för att vara en rundvirkeslada. Vedflamlav (S) växer på utskjutande golvplank på sydvästra gaveln. På nordöstra gaveln växer rikligt med brun nållav (S).

#### ***Asptjärnen (2013-09-09)***

#### Objekt 159

Timmerkoja eller skogsstall med skradda stockar som står i 60-årig barrblandskog, se foton nedan. Ladan har tidigare varit rödfärgsmålade men färgen har nu bleknat bort på de flesta ställen. Väggen på en utbyggnad på norra sidan är spåntäckt. Längst ner på staldörren på östra sidan växer kornig nållav *Chaenotheca chlorella* (S). På tallstockar på västra väggen växer rikligt med nordlig nållav *Chaenotheca laevigata* (NT).



### **Gäddviksbo (2013-09-12)**

#### Objekt 307

Gammal timmerbyggnad med skrädda stockar och plåttak (foto t.v. nedan). Ladan står ganska öppet på en igenväxande gammal fäbodvall. Nordostvända gaveln är i lite dåligt skick. Där växer varglav (NT) på de nedersta stockarna med ett 30-tal bålar som är större än 2 cm och ca 40 bålar som är mindre än två centimeter. På nordvästra väggen växer mest skogsarter som grå nållav *Chaenotheca trichialis* och rostfläckig nållav *Chaenotheca ferruginea* samt en liten fläck med nordlig nållav *Chaenotheca laevigata* (NT).

#### Objekt 308

Hamlad ronn, ca 70 cm dbh. Foto nedan till höger.



#### Objekt 309

Två timmerbyggnader med skrädda stockar och nytt plåttak. Byggnaderna är i ganska dåligt skick. På sydöstra knuten av östra ladan växer brun nållav (S). Där finns också kläckhål från en skalbagge. På västra ladans södra vägg finns 8 varglavsålar varav 3 är större än 2 cm.

#### Objekt 310

Gammal timmerbyggnad med skrädda stockar. Byggnadens tak har rasat in som har inrasat tak. På nordvästra knuten växer rikligt med brun nållav. Dvärgbägarlav *Cladonia parasitica* (NT) växer på de inrasade takdelarna inne i ladan. På sydsydöstra sidan finns rikligt med kläckhål från en skalbagge.

### **Flätsboområdet (2013-09-12)**

#### Objekt 311

Liten rundvirkeslada med plåttak. Ladan står mellan tomtmark, grusväg och åker (foto nedan t.v.). Ladan är i fint skick. Långt ner på nordöstra väggen växer rikligt med brun nållav (S) och sotlav (S). Bruna nållaven är en sådan form med ljusare grå bål som liknar vitgrynig nållav *Chaenotheca subroscida* (S). På den nordvästra gaveln (som vetter mot västnordväst) finns sydlig ladlav (CR) långt ner på väggen. Ca 50 cm<sup>2</sup> räknar vi in, och all bål har pyknid och inga apothecier. På sydvästra sidan finns ytterligare en population på 10 cm<sup>2</sup>.





#### Objekt 312

Stor timmerbyggnad skrädda stockar och plåttak (foto ovan till höger). Byggnaden har tidigare varit rödfärgsmålade. Västra gaveln har brunnit men ändå klarat sig rätt bra. På norra sidan är lavfloran rik och består främst av skorplavar. På andra och tredje stocken räknat nerifrån växer rikligt med ladvkantlav (VU), sammanlagt rör det sig om ca 500 bålar av varierande storlek som sammanlagt täcker ca 500 cm<sup>2</sup>.

#### Objekt 313

Fint gammalt härbre tillverkat av rundvirkesstockar av tall. Härbret har plåttak och är i fint skick. Det står i en talldunge omgiven av åker (vall). Lavfloran är ganska fattig, men på norra gaveln växer sotlav (S).

#### Objekt 314

Litet rökhus med skrädda stockar och plåttak. På norra gaveln växer sotlav (S).

#### Objekt 315

Liten rundvirkeslada i dåligt skick med inrasat spåntak (se foto nedan till vänster). På norra gaveln växer rikligt med sotlav och brun nållav och på östra väggen rikligt med vedskivlav *Hertelidea botryosa* (S) med typiska brunsvarta apothecier i grupper och grågrön tjock sorediös bål. På den väggen finns också lite grynig blåslav *Hypogymnia farinacea*.





#### Objekt 316

Rundvirkeslada med plåttak i ganska fint skick. På norra gaveln växer sotlav (S) och vedflamlav (S).

#### Objekt 317

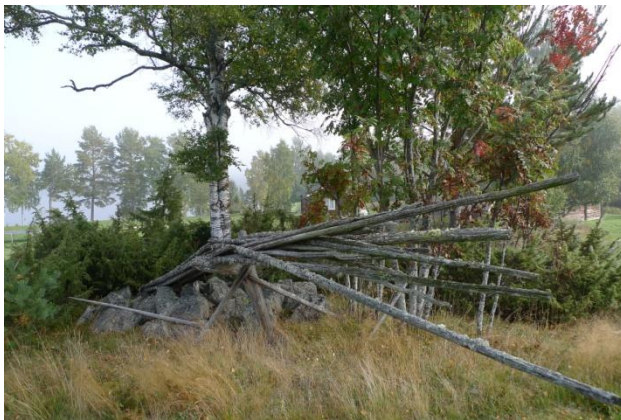
Rundvirkeslada med plåttak. På norra sidan växer sotlav (S).

#### Objekt 318

Lada med skrädda stockar på tre sidor och rundvirkesstockar av tall på en sida. Ladan är flyttad och har placerats i ett annat vädersträck, vilket gjort att de flesta lavar har dött.

#### Objekt 319

Rundvirkeslada med plåttak. På norra gaveln växer rikligt med sotlav (S) samt lite brun nållav (S).



#### Objekt 320

Hässjevirkeslanor som ligger upplagda i klyka på träställning på åkerholme (foto ovan t.v). På veden finns en rik lavflora. Grynig blåslav (se foto ovan t.h) och sotlav (S) kan nämnas. Längst upp är det mer näringsgynnat där fåglarna har suttit och där växer thelomma.

### ***Mållångsstugebodarna (2013-09-12)***

#### Objekt 321

Rundvirkeslada i fint skick med plåttak, se foto nedan till vänster. Runt hela ladan växer varglav (NT), foto nedan till höger. På sydöstra gaveln är det ca 200 bålar, på nordöstra väggen 7 bålar, på nordvästra gaveln ca 100 bålar och på sydvästra sidan ca 60 bålar. Sotlav (S) växer också på nordöstra och nordvästra sidorna. Stockarna är av tall.



#### Objekt 322

Ganska stor rundvirkeslada med stockar av tall och plåttak. Ladan är i bra skick och står på en igenväxande fäbodvall. På nordöstra gaveln växer brun nållav (S), sotlav (S) och ca 20 varglavsålar (NT). På sydvästra gaveln växer ytterligare ett 10-tal varglavsålar.

#### ***Mållångstuga (2013-09-12)***

#### Objekt 324

Timmerlada med skradda stockar och ett spåntak som börjar bli i rejält dåligt skick. På spåntaket växer rikligt med varglav (NT). På nordvästra väggen finns sotlav (S) och vedflamlav (S).

#### Objekt 431

Längre bort i en fårhage finns ytterligare en timmerlada med skradda stockar och spåntak som har ännu mera med varglav (NT).

#### ***Skräddrabo (2013-09-12)***

#### Objekt 325

Stor timmerlada med plåttak som står mitt på en liten åkervall. Ladan är i fint skick och på norra gaveln växer sotlav (S) och vedflamlav (S). Där finns också ett 30-tal ålar med ladvantlav (VU) som täcker ungefär 30 cm<sup>2</sup>.

#### ***Frankes (2013-09-12)***

#### Objekt 326

Ganska stor timmerlada med skradda stockar och pannplåt. Lavfloran är förvånansvärt torftig och inga speciella arter hittades.

#### Objekt 327

Ganska stor timmerlada med skradda stockar och plåttak. På norra gaveln växer ett 20-tal parasiterade ålar med ladvantlav (VU) som täcker ca 20 cm<sup>2</sup>. Där finns också brun nållav (S).

#### Objekt 328

Liten rundvirkeslada av gran med plåttak. På nordvästra knuten växer sotlav (S).



### Objekt 331

Gammal halvt nedrasad gärdesgård i åkerkant (foto ovan t. v.). Den gränsar till en hagmark som tidigare troligen har betats av får, ett fårstängsel löper nämligen längs med gärdesgården. På gärdesgården finns en rik förekomst av ladkantlav (VU) som delvis är rikt fertil! Se foto ovan till höger. Det finns också några små fläckar med ladparasitspik *Sphinctrina anglica* (EN), men det mesta är sjukt och gammalt. Denna gärdesgård är sannolikt det substrat som de kända fynden av dessa båda arter från Frankes påträffades på 2001-04-15 av Janolof Hermansson! Andra lavar som finns på gärdesgården är sotlav (S), *Calicium pinastri* och gulkantad spiklav *Calicium trabinellum*.

### Objekt 332

Gärdesgård, i skog eller igenväxande hagmark, även här finns fertil ladkantlav (VU).

### ***Flaxenbo (2013-09-12)***

### Objekt 333

Stor timmerbyggnad med skrädda stockar och tegeltak, se foto nedan. Norra gaveln är brädklädd och är rikt lavbeklädd. Där finns ganska många små bålur med ladkantlav (VU) och brun nållav (S).





### ***Gullbergsbo (2013-09-12)***

Liten fäbodvall som tidigare varit ganska skuggad av granskog. Granskogen är nu avverkad och planterad med gran.

#### **Objekt 334**

Timrad fäbodstuga med skrädda stockar och pannplåt. Stugan har tidigare stått betydligt skuggigare. På sydsidan växer grymig nållav *Chaenotheca chrysocephala*. På västsidan växer sotlav (S).

#### **Objekt 335**

Timrad fäbodstuga med skrädda stockar och pannplåt. På västra sidan av byggnaden växer ca 100 varglavsålar (NT), mest på knuten men även på fönsterblecket och vindskivan. På byggnaden finns även sotlav (S) och vedflamlav (S).



### Objekt 336

Liten timrad fäbodstuga med rundvirkesstockar av tall med pannplåt (se foton ovan). På ladans västra gavel växer över 200 varglavsålar (NT). Det finns även rikligt med sotlav (S) på byggnaden.

### Objekt 337

Ganska stor rundvirkeslada med pannplåt (foton nedan). På ladan finns över 1000 varglavsålar (NT), de flesta på västra gaveln. På norra sidan finns rikligt med sotlav (S).



### Objekt 338

Stor timmerbyggnad med grova rundvirkesstockar av tall. Byggnaden har pannplåt och på den ganska uppluckrade norra gaveln växer brun nållav (S). På nordöstra knuten växer några varglavsålar (NT).

### Objekt 339

Härbre som har skradda stockar och eternittak. På bottenstockar växer rikligt med sotlav (S) och varglav (NT). Totalt är det över 100 ålar med varglav. Där finns också kläckhål, troligen av allmän praktbagge *Buprestis rustica*.

### Objekt 340

Ganska stor timmerbyggnad med skradda stockar och eternittak som står lite skuggigare till. På norra gaveln växer rikligt med frilevande Trentepohlia-alger. På västra väggen finns sotlav (S).

## Ovanåkers församling

### *Sässmanområdet (2013-09-08)*

### Objekt 129

Timmerlada med skradda stockar och pannplåt. Ladan har tidigare varit rödfärgsmålade men färgen har börjat blekna bort. Man har bytt ut ganska många stockar på nordvästra sidan och höjt upp ladan på rejäla hörnstenar. Den står lite skuggigt till i en skogskant och lavfloran är svagt utvecklad.





#### Objekt 130

Brädlada i fint skick med pannplåt i kanten av kornåker (ovan t.v). På ladans nordöstra vägg finns rikligt med mjölig flarnlav *Pycnora sorophora* som färgar väggen ljusgul (ovan t.h) tillsammans med luddig skägglav och långt ner på nordvästra gaveln växer brun nållav (S).

#### Objekt 131

Brädlada med pannplåt som är rödfärgsmålåd. En del lavar har börjat etablera sig på nordöstra väggen, annars är det ganska lite lavar på ladan. Ladan står nära älven i kanten av en kornåker.

#### Objekt 132

En stor brädlada med tegeltak som står mellan kornåker och vall intill ån. Lavfloran är fattig på alla väggar utom på den nordvända gaveln. Där är det mycket rikligt med luddig skägglav och mjölig flarnlav. På flera av brädorna finns det dessutom en mängd små bålar av ladväggslav (VU). Sammanlagt täcker den kanske 100 cm<sup>2</sup> och antalet bålar överstiger säkert 100 det med. På väggen finns också en liten fläck med vedflamlav (S). Ladväggen lutar något och det har säkert bidragit till den rika förekomsten av lavar.

#### Objekt 133

Brädlada med pannplåt som lutar en aning och börjar sjunka ner en del i jorden. Lavfloran på nordvästra gaveln liknar den på föregående lada, den är rikt beklädd med luddig skägglav. Här växer också små fläckar med oparasiterad ladväggslav (VU). Sammanlagt rör det sig kanske om ett tjugotal bålar som täcker ca 10 cm<sup>2</sup>. Den nordöstra väggen har också ganska mycket lavar. På den sydvästra knuten finns en förekomst av en trolig ladväggslav *Cyphelium tigillare* (NT). Den täcker ca 60 cm<sup>2</sup>.

#### Objekt 134

Brädlada med eternittak som står i åker (vall). Ladan har tidigare varit rödfärgsmålåd och lavarna har ännu inte hunnit etablera sig i någon nämnvärd omfattning.

#### Objekt 135

Liten rundvirkeslada med plåttak. Ladan har tidigare varit rödfärgsmålåd men färgen har börjat blekna bort. En del vanliga arter har börjat etablera sig på de nordvända sidorna.



### Objekt 136

Timmerlada med skrädda stockar och plåttak. Man har bytt ut de nedersta stockarna. På nordväggen växer citrongul skivlav *Psilolechia lucida* vilket tyder på skuggigt läge. Annars är lavfloran svagt utvecklad.



Objekt 137 till vänster. Till höger: rödfärgsmålade lador hyser sällan en särskilt rik lavflora. Det gäller särskilt nyligen målade lador. När färgen börjar vittra bort finns det åter möjlighet för lavar att kolonisera.

### Objekt 137

Timmerlada med skrädda stockar och pannplåt. Östra sidan, som vetter mot grusvägen är nyligen inklädd med bräddor. Ladan är rödfärgsmålade men färgen har börjat blekna. Långt ner på norra gaveln växer brun nållav (S).

### Objekt 138

Timmerlada med skrädda stockar och plåttak. Ladan saknar eller har endast mycket svaga spår efter rödfärgsmålning. Lavfloran är generellt fattig.

### Objekt 139

Timmerlada med skrädda stockar och plåttak. Ladan har mycket svaga spår efter rödfärgsmålning. Lavar saknas nästan helt förutom på den nordvästvända gaveln, men även där är det ganska lite lavar. Orsaken till den svagt utvecklade lavfloran är oklar. Kanske beror det på att ladan har flyttats, på att den varit rödfärgsmålade eller så är den behandlad på något annat sätt. Ladan står i kanten mellan åker och igenväxande betesmark.

### Objekt 140

Brädlada med pannplåt i kanten mellan två åkrar. Nästan inga lavar växer på ladan. Kanske är fasaden ganska nyligen utbytt. På en horisontell bräda på porten på södra sidan växer thelomma.

### Objekt 432

Liten timmerlada med skrädda stockar och tegeltak som står mellan ån och en sädesåker. Nästan inga lavar på ladan.

### Objekt 141

Brädlada med pannplåt som står i betesmark intill en sädesåker (foto nedan t.v). På nordöstra gaveln är lavfloran rik med mycket mjölig flarnlav och ganska mycket luddig skägglav. Det finns

också några små fläckar med oparasiterad ladväxt (VU). Sammanlagt täcker den kanske 5 cm<sup>2</sup>. Även nordvästra väggen har en ganska rik lavpåväxt.



#### Objekt 142

Ladruin av gammal brädlada på en åker (foto ovan t.h). Norra gaveln står fortfarande upp och där växer mycket rikligt med frodvuxna luddiga skägglavar. Det finns också en bål vardera av sotlav (S) och vedflamlav (S).

#### Objekt 143

Brädlada med lockpanel och tegeltak. Är kanske egentligen ingen lada. Den står på betesmark med nötkreatur. Ganska rik lavflora på norra gaveln, men inga speciella arter hittades.

#### Objekt 144

Brädlada med delvis mycket breda brädor och pannplåt. Ganska mycket lavar på nordöstra och nordvästra väggen.

#### Objekt 145

Liten brädlada med pannplåt i betesmark intill våtmark. På ladans östra gavel finns ganska mycket lavar, men inga speciella arter hittades.

#### Objekt 146

Brädlada med eternitpannor och lockpanel (foto nedan t.v). Ladan står i kanten av en åker och nära ån. Runtom ladan finns ganska mycket nässlor och röda vinbär. På den norra väggens port växer en liten bål med späd brosklav *Ramalina dilacerata* (S). Den växer långt ner på dörren och skuggas av en rödvinbärsbuske. På västra väggen finns en rik förekomst av sydlig ladväxt (CR), hela förekomsten har rikligt med pyknid, inga apothecier sågs (foto nedan t.h). Sammanlagt räknar vi in ca 7 dm<sup>2</sup>. Det finns också ca 70 dm<sup>2</sup> på västra gaveln.



### ***Kyan (2013-09-08)***

#### Objekt 147

Liten rundvirkeslada med plåttak på åker. På nedre stockarna på nordöstra sidan växer sotlav (S). Lavfloran är bäst utvecklad på nordvästra och nordöstra sidorna. På nordvästra gaveln står en träkonstruktion och skymmer stora delar av väggen.

#### Objekt 148

Timmerlada med skrädda stockar och tegeltak (foto nedan t.v.). Rikast lavflora finns på nordöstra gaveln, där nederdelen lutar lite utåt. Mest skogsarter såsom svart spiklav *Calicium glaucellum* och rostfläckig nållav. På skuggsidan av sydöstra knuten växer lite ladlav (NT).



#### Objekt 149

Timmerlada med skrädda stockar och eternitpannor (ovan t.h). Ladan har en intressant lavflora på nordöstra och nordvästra väggen. Brun nållav (S) är riklig på nordvästra väggens nedre delar, den finns dessutom på knutarna på nordöstra gaveln. På nordvästra väggen växer ett tiotal små bålar med ladkantlav (VU) som täcker sammanlagt ca 5 cm<sup>2</sup>.

#### Objekt 150

Rundvirkeslada med pannplåt som står lite skuggigt i ett bryn mellan två åkrar. En hel del skogsarter på nordöstra väggen, inga speciella arter hittades.



#### Objekt 151

Timmerlada med skradda stockar och eternittak. På norra gaveln har man satt upp ett tak för att använda till redskapsbod. Därmed skuggas väggen på den sidan. På knuten mellan norra och östra sidan växer brun nållav (S).

#### Objekt 152

Härbre mitt i åker (vall) som har eternittak och är rödfärgsmålade. Ladan har skradda stockar och är i ganska dåligt skick, behöver renoveras. Vid ingången på norra sidan växer rikligt med sotlav (S). På en horisontell plank i regnskyddat läge växer också brun nållav (S). På östra sidan växer skogsarter som flarnlav och vedskivlav (S).

#### Objekt 153

Två timmerlador som står intill varandra i kanten mellan ån och en åker. Den ena är en rundvirkeslada och den andra har skradda stockar. Båda har pannplåt. På ladan med skradda stockar växer vedskivlav (S) och sotlav (S) på den nordöstra väggen.

#### ***Vängsbo kvarn (2013-09-09)***

#### Objekt 154

Gammal timmerbyggnad med spåntak. På nordöstra väggen växer sotlav (S) och vedskivlav (S).

#### Objekt 155

Liten rundvirkeslada med pannplåt. På nordvästra väggen växer sotlav (S).

#### ***Träckesbo (2013-09-12)***

#### Objekt 341

Ganska stor timrad ladugård med grova skradda tallstockar och pannplåt. På västra sidan växer brun nållav (S) och på norra gaveln växer näringsgynnade arter vid gödselluckan.

#### Objekt 342

Timrat härbre med skradda stockar och pannplåt. Nordöstra gaveln är brädklädd och där växer ca 10 varglavsålar (NT) samt sotlav (S). På nordvästra sidan finns ytterligare 30 små varglavsålar. På nordvästra knuten växer blågrå svartspik *Chaenothecopsis fennica* (NT).

#### Objekt 343

Här står två hopbyggda timrade byggnader med skradda stockar och plåttak. På norra sidan växer sotlav (S) och brun nållav (S) samt enstaka varglavsål (NT). Även på västra gaveln växer ett tiotal varglavar.

#### Objekt 344

Brädklädd fäbodstuga med pannplåt. På brädorna växer spridda varglavar (NT). Foto nedan till vänster.



#### Objekt 345

Liten fäbodstuga av rundvirkesstockar med plåttak, foto ovan till höger. På bräddörren på västra gaveln växer ca 50 cm<sup>2</sup> med sydlig ladlav (CR) med apothecier och pyknid. På norra sidan är sotlaven (S) riklig.

#### Objekt 346

Liten rundvirkeslada med pannplåt som har inskriptionen 1843 på dörren. På byggnaden finns det ett tiotal varglavar (NT) samt sotlav (S). Fler byggnader finns.

### ***Torp fäboddar 2013-09-13***

#### Objekt 348

Timmerbyggnad med skrädda stockar och tegeltak (foto nedan t.v.). Alla sidor utom den nordöstra gaveln är brädklädda. På den oklädda sidan är lavfloran rik med mycket knappnåls lavar. Där finns också några små fläckar med oparasiterad ladvantlav (VU), minst 10 bålär täckande lika många cm<sup>2</sup>. Även brun nållav (S) förekommer på den väggen.



#### Objekt 349

Timmerbyggnad med skrädda stockar och tegeltak (foto ovan t.h.). På nordöstra väggen växer brun nållav (S) och sotlav (S). Där finns också ett tjugotal bålär med ladvantlav (VU) som täcker ca 20 cm<sup>2</sup>.

### Objekt 350

Liten timmerbyggnad med skrädda stockar och tegeltak. Ladan står på stylvor. Foto, se omslagsbild. På nordöstra väggen finns misstänkt *Calicium abietinum* samt brun nållav (S). Där finns också små fläckar med ladkantlav (VU), 5 bålar, 5 cm<sup>2</sup>. På beige, kala fläckar växer kortskaftad ärgspik *Microcalicium ahlnerii*. På nordvästra gaveln växer rikligt med sotlav (S) och gulmjöl *Chrysothrix candelaris* se foton nedan.



På och under dörren, som f.ö. har ett mycket vackert lås, på objekt 350, växer gulmjöl *Chrysothrix candelaris* med intensivt gul sorediös bål.

### Objekt 351

Timrad ladugård med skrädda stockar och tegeltak. På nordöstra väggen växer rikligt med brun nållav (S). På gödselutkastet på sydöstra gaveln växer *Thelomma ocellatum*. Där finns också utgångshål från obestämd praktbagge.

### Objekt 352

Liten rundvirkeslada med tegeltak. På nordöstra väggen växer sotlav (S) och på nordvästra gaveln växer sotlav och brun nållav (S).

### Objekt 353

Timmerbyggnad med skrädda stockar och tegeltak som precis som de tidigare står öppet på en vall. På nordöstra väggen växer sotlav (S) och på nordvästra gaveln växer sotlav, vedflamlav (S) och brun nållav (S).

### Objekt 354

Lada med rundvirkesstockar och tegeltak. På nordöstra sidan växer sotlav (S).

### Objekt 356

Timrad ladugård med skrädda stockar och pannplåt som står i betesmark (översiktsfoto se figur 12). På den nordnordvästvända gaveln hänger en höräfsa och en trävält. På trävältens övre cylinder växer ca 7 bålar med parasiterad ladkantlav (VU) dvs. ladparasitpik (EN), se foton nedan. Den täcker sammanlagt ca 10 cm<sup>2</sup>. Många av bålar har unga apothecier. Den växer på svagt sluttande och nästan horisontella ytor. Det finns ytterligare ett tjugotal oparasiterade bålar av ladkantlav som täcker ca 30 cm<sup>2</sup>.





Objekt 357

Timrat härbre med skradda stockar och eternittak. På nordöstra väggen växer sotlav (S) och vedflamlav (S).

Objekt 358

Asp i betesmark med allélav *Anapthychia ciliaris*.

Objekt 359

Härbre med skradda stockar och plåttak. På nordöstra gaveln växer en obestämd lav och sotlav (S).

**Våsbo (2013-09-13)**



Översikt över de första byggnaderna man stöter på vid kulturresevatet Våsbo fäbod. Enligt välkomstskylten vet ingen hur gammal fäbodvallen är, men den är i alla fall minst 250 år.

Objekt 360

Timmerbyggnad (loge) med skradda stockar och pannplåt. På norra gaveln växer sotlav (S) och brun nållav (S).

Objekt 361

Sommarladugård med skradda stockar och plåttak. På norra gaveln växer brun nållav (S).

### Objekt 362

Liten rundvirkeslada med stockar av tall och spåntak (se foton nedan). Ladan är daterad till 1500-talet. På norra gaveln växer sotlav (S) och brun nållav (S).



### Objekt 363

Timmerbyggnad med rundvirkesstockar av tall och pannplåt. På norra gaveln växer brun nållav (S).

### Objekt 364

Timmerbyggnad med skrädda stockar och pannplåt. På norra gaveln växer brun nållav (S).

### Objekt 365

Stor timrad byggnad med skrädda stockar och plåttak. På nordöstra och nordvästra väggarna växer brun nållav (S).

### Objekt 366

Timrat stall med skrädda stockar och plåttak. På nordvästra sidan växer brun nållav (S).

### Objekt 368

Timrat härbre med skrädda stockar och spåntak. På nordöstra gaveln växer rikligt med sotlav (S).

### Objekt 369

Här finns långa grindar som är gjorda av kluvna granslanor (Se foto t.v. nedan). Uppe på den rundade sidan av en sådan slana hittades en bål med ladkantlav (VU) på bara en kvadratcentimeter. På bålen finns 15 apothecier och dessutom en apothecie ladparasitpik (EN).





#### Objekt 370

Här finns en liknande grind som ovan (foto t.h. ovan). Grinden står mellan en gammal timrad sommarladugård och ett annat timrat hus. Sommarladugården ger skugga från direkt sol i söder och gör dessutom att näring tillförs. På den näst nedersta kluvna slanan på grinden växer ca 5 bålar med ladparasitspik (EN) täckande ca 10 cm<sup>2</sup>. Den växer på den lite skuggade nordöstra sidan av slanan. Det finns också oparasiterad ladvant med apothecier alldeles intill. På den släta sydvästvända delen av slanan finns flera bålar med ladvant, men där är bålar tunna och saknar apothecier.

#### Objekt 371

Grind av runda träslanor som ligger norr om en timrad sommarladugård, se foto på sidan 10. På grinden växer ladvant (VU) och ladparasitspik (EN).

### ***Morabo (2013-09-29)***

#### Objekt 419

Timmerbyggnad med pannplåt (foto nedan t.v.). Södra delen har skradda stockar medan norra delen är gjord av rundvirkesstockar. På västra väggen växer sotlav (S), brun nållav (S) och thelomma.



#### Objekt 420

Timmerbyggnad med skradda stockar och pannplåt (foto ovan t.h). På flera av väggarna växer brun nållav (S) samt lite sotlav (S). I övrigt finns en hel del gärdsgård och många rödfärgsmålade timmerbyggnader.



## ***Gräsbo (2013-09-29)***

### Objekt 421

Fin gärdesgård, på kluvna slanor växer sotlav (S) och grymig blåslav.

### Objekt 422

Ladlav (NT) på grindstolpe. Svårbestämd, men troligen vanlig ladlav.

### Objekt 424

Lång timmerbyggnad som omväxlande har skradda stockar och är brädslagen. Byggnaden har pannplåt. På norra sidan finns många små fläckar med ladvkantlav (VU).



Objekt 424 är den långa byggnaden till höger och objekt 425 är härbret till vänster.

### Objekt 425

Härbre med skradda stockar och brädslagen nordvägg. På härbret växer sotlav (S) och små fläckar med ladvkantlav (VU).

## **SÖDERHAMNS KOMMUN**

### **Norråla församling**

#### ***Skensta (2013-09-05)***

### Objekt 77

Brädlada som tidigare haft spåntak, men nu är det mesta av spånen borta (se foto på s. 6). Här är det ganska bråttom att ladan får plåttak. På ladans västra gavel växer sydlig ladlav *Cyphelium notarisii* (CR). Laven har endast pyknid och saknar alltså apothecier så den går inte att artbestämma säkert. Den växer sparsamt på en lucka, ca 2 cm<sup>2</sup> och rikligare under luckan, där med sammanlagt ca 10 dm<sup>2</sup>.

### Objekt 78

Brädlada som liknar ovanstående, men denna ligger i kanten mot en skog och har pannplåt. Lavfloran är välutvecklad, och liknar den på den närliggande, men här saknas *Cyphelium*.

### Objekt 79

Här finns ännu en brädlada som är i ganska fint skick och har pannplåt. Lavfloran är dock inte lika rik på denna lada. Kanske är den yngre. På västra sidan har man tidigare satt upp plakat vilket har förhindrat lavar att etablera sig.

### Objekt 430

Här står ännu en brädlada mitt ute på en åker. Ladan har pannplåt och har tidigare varit rödfärgsmålåd. Lavfloran börjar trots detta bli ganska rik på norra och östra sidan med gårdsgårdskantlav och luddig skägglav.

### Objekt 80

Brädlada i ganska dåligt skick med pannplåt endast på en del av taket. Ladan har tidigare varit rödfärgsmålåd och är välutvecklad endast på norra sidan.

## ***Norralla (2013-09-07)***

### Objekt 433

Ännu en brädlada som står mitt på en åker. Ladan är i fint skick och har pannplåt. Den har tidigare varit rödfärgsmålåd men färgen har börjat blekna och lavar har etablerat sig ganska rikligt på norra och västra sidorna. Inga speciella arter ses dock. Många brädlador väster om Norralla.

### Objekt 122

Timmerlada med skradda stockar och pannplåt. Ladan står i kanten mellan åker och väg. Av okänd anledning är lavfloran mycket torftig.

### Objekt 123

Brädlada i fint skick med eternittak. Ladan står på en åker intill asfalten. Ganska rik lavflora på framförallt nordöstra gaveln. Inga rödlistade arter påträffades.



Objekt 124 med fertil sydlig ladlav.

#### Objekt 124

Brädlada med eternittak som står mitt i åker (vall). På sydöstra gaveln finns en stor population med sydlig ladlav (CR) under luckan mitt på väggen. Till skillnad från de andra lokalerna så är stora delar av populationen fertil med apothecier i olika stadier. Alltifrån omogna till mogna med utskjutande spormassa, så kallat mazaedium. Sammanlagt täcker laven ca 13 dm<sup>2</sup>.

#### Objekt 125

Brädlada som står mitt i havreåker (foto nedan t.v.). Ladan har pannplåt och är i ganska bra skick. På ladans sydöstra sida växer ca 7 dm<sup>2</sup> av sydlig ladlav (CR). Det mesta har pyknid, men det finns också en liten bit med några apothecier. På nordvästra gaveln finns det en stor beväxning under luckan eller dörren, hela 22 dm<sup>2</sup>, allt med pyknid.



#### Objekt 126

Brädlada med pannplåt som står mitt i åker (foto ovan .t.h). På ladans sydöstra gavel finns ca 50 cm<sup>2</sup> med sydlig ladlav (CR), det mesta under luckan. På nordvästra väggen är den betydligt rikligare, men mycket av bålarna är fula och ser sjuka ut. Minst 30 dm<sup>2</sup> täcker laven i alla fall. Precis norr om luckan, på ungefär 2 meters höjd sitter en centimeterstor bål av varglav (NT).

#### Objekt 127

En brädlada med pannplåt som står mitt i åker (vall). Lavfloran verkar påverkad av att mycket gödsel har stänkt på ladan i samband med gödsling. På sydöstra sidan hittades ca 10 cm<sup>2</sup> med sydlig ladlav (CR) med pyknid.

### ***Norråla, söder om Norrålaån, 550 m sydost om Norråla kyrka (2014)***

#### Objekt 378 (2014)

Brädlada med tak av pannplåt som står mitt i en åker (vall) (foto nedan t.v.). På sydöstra gaveln finns ca 50 kvadratcentimeter med sydlig ladlav *Cyphelium notarisii* (EN). Den har pyknid men saknar apothecier. Den växer nära marken under en lucka mitt på gaveln.





***Norråla, Söder om Norrålaån, 800 m VNV om Norråla kyrka***

Objekt 379 (2014)

Brädlada i fint skick med tak av pannplåt (foto ovan t.h.). Ladan står öppet mitt på en sädesåker. På västra gaveln växer sydlig ladvlav *Cyphelium notarisii* (EN) täckande ca 7 kvadratdecimeter. Allt har pyknid. Apothecier saknas. Även på östra gaveln finns ca en kvadratdecimeter med sydlig ladvlav. Även där med enbart pyknid.

Här på fastigheten intill har man helt nyligen rödfärgsmålat tre brädlador, troligen i sommar, vilket har en mycket negativ inverkan på lavfloran (foto nedan).



**Trönö församling**

***Svartjärnsvallen (2013-09-10)***

Objekt 227

Timmerkoja med rundtimmer av tall. På östra gaveln växer brun nållav. På södra väggen fotar vi insektsnag.

***Trönö (20130907, 10)***

Objekt 109

Brädlada som står intill asfaltsvägen. Ungefär halva ladan har pannplåt, men den norra delen saknar tak. Taket har rasat in i samband med att tung snö legat på taket. Nya takstolar eller takåsar behövs, men väggarna är i bra skick. Man har i samband med en renovering bytt ut nedersta delarna av brädorna och satt en dropplist ovanför. Lavfloran är ganska rik. På norra

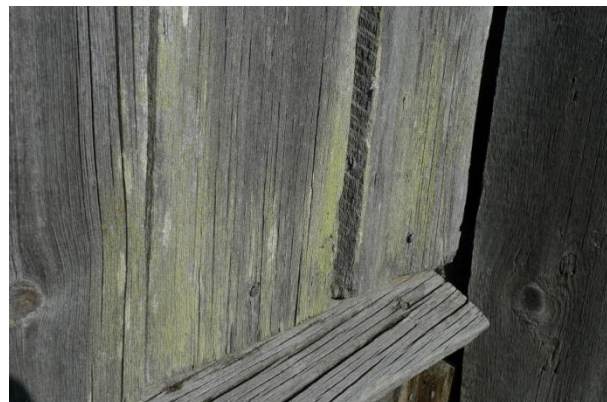
delen av den nordvästra väggen finns en liten population av sydlig ladlav (CR), ca 7 cm<sup>2</sup>. Närmare sydvästra knuten växer en millimeterstor varglavsål (NT). På ladans sydöstra vägg finns ganska många små populationer av sydlig ladlav, sammanlagt täcker de ca 2 dm<sup>2</sup>. Alla bålar på ladan har rikligt med pyknid men saknar apothecier. Den förekommer även uppe på dropplisten.



Objekt 109, fram- och baksida.

#### Objekt 110

Liten timmerlada som är brädklädd med lodräta brädor på nordöstra gaveln och sydöstra väggen (se foton nedan). Ladan har pannplåt och man har bytt ut nedersta delarna av brädorna, ca 40 cm och satt på en dropplist ovanför. Troligtvis har man behandlat de nya brädorna med järnvitriol. Renoveringen har skett för ca 20 år sedan. På sydöstra väggen förekommer ganska rikligt med sydlig ladlav (CR) på brädorna ovanför dropplisten. Uppskattningsvis rör det sig om ca 5,5 dm<sup>2</sup>. Det mesta har pyknid, men det finns också små fläckar som har apothecier. En eltråd löper längs med väggen vilket hindrar kreaturen från att skava bort lavarna. Det sitter även lite på den sydöstra knuten. På timmerväggen på nordvästra sidan förekommer också brun nållav *Chaenotheca phaeocephala* (S).



#### Objekt 111

Timmerlada med skrädra stockar och pannplåt. Ladan står nära asfaltsvägen och är brädklädd på norra gaveln som vätter mot vägen. Ladan saknar nästan helt lavar, framförallt på de timrade

väggarna. Kanske är ladan behandlad med järnvitriol? På den brädklädda norra gaveln finns lite mer lavar, men affischer har hindrat lavar på stora ytor och nedre delen av brädorna är utbytta.

#### Objekt 112

Brädlada i fint skick mindre än 10 meter från asfaltsvägen. Ladan har pannplåt. Lavfloran är rik på nordvästra och nordöstra sidorna men nästan obefintlig på de andra två. På nordvästra gaveln är det en fin mosaik av lavar och nära mitten finns ett antal mycket små bålar med ladvkantlav (VU). På tjugonde brädan räknat från sydvästra knuten finns en halvcentimeterstor bål av trolig grenlav *Evernia mesomorpha* (VU). Den växer ca 1,6 meter över marken. Ladans nordöstra vägg lutar ut lite på grund av att halmbalar trycker på.



Objekt 112 med en liten grenlavsbål.

#### Objekt 113

Timmerlada med skradda stockar och pannplåt. Ladan är brädklädd på nordöstra gaveln. En sälj skuggar på sydöstra sidan. Sydöstra sidan och sydvästra gaveln saknar nästan helt lavar. Nordöstra har rikare lavflora, men inga speciella arter påträffades.

#### Objekt 114

Brädlada med pannplåt som står mitt i åker/vall (foto nedan t.v.). Ett par plåtar på sydöstra delen av taket har blåst ner. Ladan är i ganska gott skick, men väggarna på några ställen buktar utåt på grund av att halmbalar pressar på inifrån ladan. Lavfloran är rik på nordöstra och nordvästra väggarna med mycket luddig skägglav. På nordvästra gaveln finns ganska många små fläckar med ladvkantlav (VU). Sammanlagt rör det sig om kanske 15 cm<sup>2</sup>.

På sydöstra gaveln växer spridda fläckar med sydlig ladv (CR). Rikligast är den långt ner på väggen där gräs delvis skuggar. Sammanlagt uppskattas laven täcka 7 dm<sup>2</sup>. Det finns rikligt med pyknid, men inga apothecier sågs. Även på sydvästra sidan, vid västra knuten finns en liten population om ca 12 cm<sup>2</sup>.





#### Objekt 115

Brädlada med pannplåt i fint skick (foto ovan t.h). Ladan ligger ute i en sädesåker, ca 30 meter från vägen. Som vanligt i denna by så saknas spår efter rödfärgsmålning. På ladans nordöstra gaveln är lavfloran rik. Här finns exempelvis rikligt med luddig skägglav. Det finns också några små fläckar med oparasiterad ladkantlav (VU). Sammanlagt täcker den kanske 5 cm<sup>2</sup>. På ladans sydöstra sida, nära östra knuten växer sydlig ladlav (CR). Sammanlagt räknar vi in ca 150 cm<sup>2</sup> varav 12 cm<sup>2</sup> är fertil. Resten har pyknid.

#### Objekt 116

En ganska stor brädlada med pannplåt som står på en åker intill ett dike, ca 100 meter från vägen. Lavfloran är bäst utvecklad på nordöstra gaveln, med rikligt med luddig skägglav. Där växer även trädgrönelav och slånlav. På sydöstra väggen finns en rik förekomst av sydlig ladlav (CR), sammanlagt ca 8 dm<sup>2</sup>. Det mesta har enbart pyknid, men åtminstone 4 cm<sup>2</sup> hade apothecier. Det finns även en liten förekomst på nordvästra väggen nära västra knuten, ca 30 cm<sup>2</sup>.

#### Objekt 117

En så kallad takhässa vid Söderblomsgården i Trönö. På veden är det rikligt med gårdsgårdskantlav och trädgrönelav. Inga rödlistade arter hittades.

#### Objekt 118

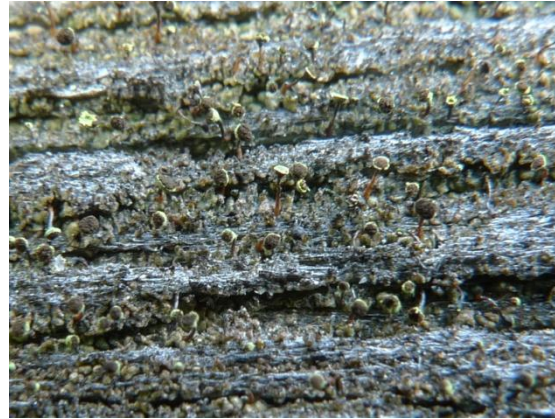
Timmerlada som är brädklädd på nordöstra och sydöstra väggen samt på nedre halvan av nordvästra väggen. Ladan har pannplåt. Ladan står lite skuggigt i kanten av en åker. Inga rödlistade arter hittades.

#### Objekt 119

Brädlada i kanten mellan åker och väg. Ladan har plåttak och är i fint skick. Lavfloran är bäst utvecklad på nordöstra väggen, där finns några små fläckar med oparasiterad ladkantlav (VU), ca 8 cm<sup>2</sup>.

#### Objekt 120

Timmerlada som delvis har brädklädda väggar och pannplåt. Inga speciella arter sågs.



Objekt 121 står i skogskanten och hyser bl.a. brun nållav, till höger.

### Objekt 121

Timmerlada med skrädda stockar och pannplåt. Ladan är omgiven av skog förutom nordvästra gaveln som vätter mot en åker. På den sidan är lavfloran rik. Det är en blandning av skogsarter och arter som föredrar jordbruksbygd. Det finns ca 100 cm<sup>2</sup> sotlav (S), drygt en dm<sup>2</sup> sydlig ladlav (CR), ca 15 cm<sup>2</sup> ladvkantlav (VU) samt 2 dm<sup>2</sup> brun nållav *Chaenotheca phaeocephala* (S). Den sydliga ladlaven har rikligt med pyknid och några enstaka apothecier.

### Objekt 279

Starkt lutande brädlada med pannplåt, se foto nedan. Nordöstra sidan har en rik lavflora med mycket mjölig flarnlav och luddig skägglav. På en exponerad hörnstolpe på sydöstra knuten växer 50 cm<sup>2</sup> med sydlig ladlav (CR). Den har enbart pyknid. Även på sydvästra knuten finns den, ca 25 cm<sup>2</sup>. Där växer den på knutskallarna på syllstockarna. På nordvästra gaveln finns ca 20 cm<sup>2</sup> med sotlav (S). Denna sida lutar ganska kraftigt och där finns också ganska många små fläckar med ladvkantlav (VU). Sammanlagt täcker den kanske 20 cm<sup>2</sup> och det är minst 40 bålur.





### **Trönö, 1,1 km NV om Trönö nya kyrka**

Objekt 361 (2014)

Ganska stor timmerbyggnad med skradda stockar och plåttak (foto t.v. nedan). Byggnaden är omgiven av åkrar och står intill en grusväg. Byggnaden är i ganska dåligt skick. Norra gaveln är brädklädd och där finns en rik lavflora. Varglav *Letharia vulpina* (NT) finns med ett tjugotal bålar (foto t.h. nedan), de flesta högt upp på ca 3 meters höjd. Grynig flarnlav *Pycnora sorophora* (foto i mitten nedan) täcker stora delar av väggen. På norra gaveln växer också vedflamlav *Ramboldia elabens* (NT) samt över 100 bålar med ladvalllav *Protoparmelia oleagina* (VU) täckande minst en kvadratdecimeter.



### **Rönningen, Norr om Trönöån, 5 km NV om Trönö nya kyrka**

Objekt 362 (2014)

Ganska stor brädlada med tak av pannplåt (foto nedan t.v.). Ladan står mellan en asfaltväg och en beteshage. Lavfloran är ganska torftig, men på norra sidan, nära nordvästra knuten finns tre bålar med sydlig ladvall *Cyphelium notarisii* (EN) täckande ca 5 kvadratcentimeter. Det finns både apothecier och pyknid.



### **NV om Tygsta, S. om Trönöån, 3-4 km NV om Trönö nya kyrka**

Objekt 363 (2014)

Lada med brädklädd överdel och timrad nedre del med rundvirkesstockar (foto ovan i mitten). Ladan har tak av pannplåt och står mellan en åker och en grusväg. På nordvästra gaveln växer



rikligt med gärdsgårdskantlav. På sydvästra väggen finns angrepp av skalbagge, med ca 7-8 mm breda hål (foto ovan t.h.).

#### Objekt 364 (2014)

Lada med timmer på nedre delen som buktar inåt (foto nedan t.v.). Byggnaden har plåttak och är i bra skick. Rundvirkesstockar. Bräddor på övre delen. På norra knuten växer thelomma *Thelomma ocellatum*.



#### Objekt 365 (2014)

Brädlada med tak av pannplåt (foto ovan t.h). Ladan står på en åker ganska nära en grusväg. Ladan lutar lite. Vid västra knuten på den nordvästra väggen finns sparsamt med sydlig ladlav *Cyphelium notarisii* (EN).

#### Objekt 366 (2014)

Lada med rundvirkesstockar i nedre delen och bräddor på övre delen. Ladan har tak av pannplåt och står intill en grusväg vid en åker. På västra gaveln växer luddig skägglav *Usnea hirta* och grynig flarnlav *Pycnora sorophora* och på östra gaveln finns gärdsgårdskantlav *Lecanora varia*.

#### Objekt 367 (2014)

Timrad lada med skrädda stockar och pannplåt. Ladan står på en åker nära ett dike. Trönö, Daglösa-Fly, Söderhamns kommun  
Mellan Daglösa och Fly, S. om Trönöån, 3-4 km SO om Trönö nya kyrka

#### Objekt 369 (2014)

Timmerlada med skrädda stockar och tegeltak (foto nedan t.v.). Ladan står öppet mitt på en sädesåker. På den södra knuten, på ladans sydöstra sida finns sydlig ladlav *Cyphelium notarisii* (EN) med rikligt med pyknid. Sammanlagt täcker den ca 1,5 kvadratdecimeter. Följearter är flarnlav *Hypocenomyce scalaris*, småspik *Mycocalicium subtile* och gärdsgårdskantlav *Lecanora varia*. Där finns också en liten varglavsål *Letharia vulpina* (NT). På den brädklädda nordöstra gaveln växer rikligt med mjölig flarnlav *Pycnora sorophora* samt luddig skägglav *Usnea hirta*, gärdsgårdskantlav *Lecanora varia*, vedpyttelav *Strangospora moriformis* och vedrönnlav *Buellia arborea*. Där finns också ca 10 bålar med ladvall *Prototarmelia oleagina* (VU) täckande ca 5 kvadratcentimeter.



#### Objekt 370 (2014)

Timmerlada med rundvirkesstockar och tak av pannplåt (foto ovan t.h.). Ladan är byggd så att väggarna lutar inåt. Ladan står i kanten mellan en sädesåker och en å. På södra knuten, på sydvästra väggen växer sydlig ladvlav *Cyphelium notarisii* täckande ca 50 kvadratcentimeter. Allt har pyknid, men inga apothecier sågs.

#### Objekt 371 (2014)

Brädlada med tak av pannplåt som står mitt i sädesåker (foto nedan t.v.). Ladan lutar betänkligt. På västra knuten och längst ner på sydvästra väggen växer sydlig ladvlav täckande ca 3 kvadratdecimeter. Den skuggas av gräs, hallon och brännässlor. Allt har pyknid, men inga apothecier sågs.



#### Objekt 372 (2014)

Brädlada med tak av pannplåt som står mitt i sädesåker (foto ovan i mitten). På sydöstra gaveln finns en mycket rik förekomst av sydlig ladvlav *Cyphelium notarisii* (EN, foto ovan t.h) täckande minst fyrtio kvadratdecimeter. Allt har pyknid, men inga apothecier sågs. Den är rikligast på undersidan av en lutande dörr, men finns också på brädorna från marknivå till ca en och en halv meters höjd.

#### Objekt 373 (2014)

Brädlada med tak av pannplåt som står mitt i åker (vall) (foto t.v. nedan). På nordvästra gaveln växer ett tiotal bålar med ladvkantlav *Protoparmelia oleagina* (VU) täckande ca 10 kvadratcentimeter. På nordöstra sidan finns lite sydlig ladvlav *Cyphelium notarisii* (EN), med pyknid, delvis med apothecier. Totalt täcker den ca 100 kvadratcentimeter varav ca 10

kvadratcentimeter är fertilt. På sydöstra gaveln finns ytterligare ca fyra kvadratdecimeter med sydlig ladvlav, allt med pyknid.



#### Objekt 374 (2014)

Brädlada med plåttak som står mitt i åker (vall) (foto ovan t.h.). Lavfloran är ganska rik på nordvästra gaveln och nordöstra sidan, men inga speciella arter hittades.

#### Objekt 375 (2014)

Timmerbyggnad med brädklädd gavel vänd åt nordost (foto t.v. nedan). Ladan står mellan en åker och en grusväg. På nordöstra gaveln växer ca 10 kvadratcentimeter med sydlig ladvlav *Cyphelium notarisii* (EN). Bålarna ser sjuka ut och har pyknid.



#### Objekt 376 (2014)

Brädlada med tak av pannplåt som står mitt i sädesåker (foto t.h. ovan). På sydöstra gaveln växer sydlig ladvlav *Cyphelium notarisii* (EN) täckande ca 3 kvadratdecimeter. Allt har pyknid, men inga apothecier sågs.

#### Objekt 377 (2014)

Brädlada med tak av pannplåt som står mitt i en åker (foto nedan t.v.). En sälj skuggar sydvästra väggen. På nordvästra gaveln finns rikligt med lavar. Bland alla luddiga skägglavar *Usnea hirta* hittar vi en bål vardera av möjlig brosklav *Ramalina farinacea* och grenlav *Evernia mesomorpha* (VU, foto nedan t.h). Grenlaven växer nära den västra knuten.





# FYND PÅ NATURLIG VED

HUDIKSVALLS KOMMUN

## Rogsta församling

### *Kuggören, Hornslandet, Hudiksvall*

NV om Kolandsbryggan, ca 1 km NV om Kuggörarnas kapell, Hornslandet

Här inventerades ett område med gammal tallskog. Det mesta av den gamla skogen finns antingen på storblockig mark eller på eller i kanten av hällmarker. Skogen är inte lika gammal som vid exempelvis Hölick och Tomashamn, men det finns ändå en hel del död ved i form av lågor och torrakor (se miljöbilder nedan).



Objekt 305 (2014)

På en nyligen fallen talltorraka växer gäl-lav *Pseudevernia furfuracea* med apothecier, svart spiklav *Calicium glaucellum*, grynig blodlav *Vahliella fucata*, trädklipplav *Fuscidea arboricola*, *Micarea nowakii* (?), klilav *Imshaugia aleurites*, blåslav *Hypogymnia physodes*, luddig skägglav

*Usnea hirta*, näverlav *Platismatia glauca*, granlav *Vulpicida pinastri* och stocklav *Parmeliopsis ambigua*.

Objekt 307 (2014)

På veden av en tallåga växer här vedskivlav *Hertelidea botryosa* (NT).

Objekt 308 (2014)

På en tallhögstubbe växer kolflarnlav *Hypocenomyce anthracophila* (NT) (foto nedan till vänster).



Objekt 310 (2014)

På ved på död gren av en tall (ca 10 cm i diameter i brösthöjd) gör vi det första fyndet av ladjantlav *Protoparmelia oleagina* (VU) på naturlig ved! Sammanlagt ses ca 4 bålar som totalt täcker 4 cm<sup>2</sup> (foto ovan till höger).

Objekt 313 (2014)

På ved på en död grenstump på en levande tall (ca 15 cm i diameter) växer en bål vardera med ladjantlav *Protoparmelia oleagina* (VU) och vedflamlav *Ramboldia elabens* (NT).

Objekt 314 (2014)

På ved på en död gren (ca 4 cm i diameter) på en levande tall (ca 20 cm i diameter) växer en bål av ladjantlav *Protoparmelia oleagina* (VU).

Objekt 315 (2014)

På ved på en död gren (ca 4 cm i diameter) på en levande tall (ca 20 cm i diameter) växer en bål, 3 cm<sup>2</sup> av ladjantlav *Protoparmelia oleagina* (VU).





#### Objekt 316 (2014)

På veden på en avsågad gren på en jättetall – ca 1 meter i diameter – (foto ovan) växer här både ladvantlav *Protoparmelia oleagina* (VU) (foto ovan t.h.) och sotlav *Cyphelium inquinans*. (foto ovan t.v.). Ladvantlaven har här en typisk tunn bål med en lite tjockare tillväxtzon i kanterna. Ladvantlav kan även ha en tjockare olivgrön bål men det varierar mycket och det kan vara bra att känna till denna tunna form som ibland nästintill saknar bål i mitten.

#### **Tomashammen, Hudiksvalls kommun**

S. om Tomashamn, Domänreservat, 3,5 km S. om Kuggörarnas kapell

Här finns riktigt gammal tallskog mitt på östra sidan av Hornslandet mellan vägen och havet.

#### Objekt 319 (2014)

Ladvantlav *Protoparmelia oleagina* (VU) och vedflamlav *Ramboldia elabens* (NT) på ved på en talltorraka, ca 40 cm i diameter i gammal tallskog på klappersten.



Objekt 321 (2014)

Ladkantlav *Protoparmelia oleagina* (VU) på ved på grov gren på gammal tall, ca 40 cm i diameter i gammal tallskog på klappersten.

Objekt 322 (2014)

På en gammal senvuxen gran växer ladkantlav *Protoparmelia oleagina* (VU) på bark på en gren och hagelporlav *Pertusaria coccodes* på ved på en gren i gammal tallskog vid stenstrand vid havet.

Objekt 323 (2014)

Ladkantlav *Protoparmelia oleagina* (VU) på en död grantopp, ca 7 cm i diameter, i gammal tallskog på klappersten.

Objekt 324 (2014)

Ladkantlav *Protoparmelia oleagina* (VU) på ved på gran, ca 8 cm i diameter, i gammal tallskog vid stenstrand vid havet (foto nedan t.v.).



Objekt 325 (2014)

Ett fint exemplar av halmgul örnlav *Ochrolechia alboflavescens* (NT) påträffades på bark på gren (foto ovan t.h) och ladkantlav *Protoparmelia oleagina* (VU) på ved på död kvist på en levande senvuxen gran i gammal tallskog vid stenstrand vid havet.

Objekt 326 (2014)

Ladlav *Cypelium tigillare* (NT) och ladkantlav *Protoparmelia oleagina* (VU, se foton nedan) på ved på liten stubbe, troligtvis av tall, i gammal tallskog vid stenstrand vid havet.



Objekt 327 (2014)

Ladkantlav *Protoparmelia oleagina* (VU) och vedflamlav *Ramboldia elabens* (NT) på ved i blixtskada på stammen av grov gammal tall, ca 90 cm i diameter, i gammal tallskog nära stenig havsstrand.

Objekt 328 (2014)

Ladkantlav *Protoparmelia oleagina* (VU) och mjölig brosklav *Ramalina farinacea* på bark på savande björk, ca 18 cm i diameter, i gammal tallskog nära stenig havsstrand.

Objekt 329 (2014)

Ladkantlav *Protoparmelia oleagina* (VU) på ved på liten granhögstubbe i gammal tallskog nära stenig havsstrand.

Objekt 330 (2014)

Ladkantlav *Protoparmelia oleagina* (VU) och ladparasitispik *Sphinctrina anglica* (EN) på ved på död grenstump på lutande gammal tall, ca 30 cm i diameter, i gammal tallskog nära stenig havsstrand.

Objekt 331 (2014)

Ladkantlav *Protoparmelia oleagina* (VU) på ved på kvist på död gran i gammal tallskog nära stenig havsstrand.

Objekt 332 (2014)

Ladkantlav *Protoparmelia oleagina* (VU) och ladparasitispik *Sphinctrina anglica* (EN) på ved på död kvist på levande gammal tall, ca 30 cm i diameter, i gammal tallskog (se foton nedan).



Objekt 333 (2014)

Dvärgbägarlav *Cladonia parasitica* (NT) på gammal tallåga i gammal tallskog.

Objekt 334 (2014)

Blanksvart spiklav *Calicium denigratum* (NT) och vedflamlav *Ramboldia elabens* (NT) på ved på halvdöd tall, ca 65 cm i diameter, i gammal tallskog

### **Hölicks naturreservat, Hudiksvalls kommun**

Hölicks naturreservat, ca 2 km öster om Hölicks kapell

I Hölicks naturreservat på Hornslandets sydspets finns längs stranden en karg och hedartad gles tallskog. Tallskogen ger ett urskogsartat intryck med rikligt med flera hundra år gamla tallar och gott om tallågor och döda tallar. Här gjorde vi flera fynd av ladväxt *Protoparmelia oleagina* (VU) och några fynd av ladväxtspik *Sphinctrina anglica* (EN) ca 100-500 m från havet.

Objekt. 338 (2014)

Här finns ladväxt *Protoparmelia oleagina* (VU) på grenar på en gammal tallåga. Den växer inte på själva lågan utan bara på grenarna. Det verkar vara näringsgynnad, kanske från havsstänk? Den växer också fertil vedrönlav *Buellia griseovirens* på grenen. Ladväxten har också apothecier på ett ställe.

Objekt 339 (2014)

Här står en riktigt gammal tall som har ganska lite barr kvar och ser lite döende ut. På de grova nedhängande grenarna växer ladväxt *Protoparmelia oleagina* (VU) och ladväxtspik *Sphinctrina anglica* (EN). Vi kan med kamerans hjälp konstatera att den finns upp till minst tre meters höjd.

Objekt 340-341 (2014)

På ved på en död kvist på en levande tall ca 9 cm i diameter växer ladväxt *Protoparmelia oleagina* (VU) och här finns även kläckhål efter troligen jättepraktbagge *Chalcophora mariana* (EN).



Objekt 342 (2014)

Ladkantlav *Protoparmelia oleagina* (VU) och ladparasitspik *Sphinctrina anglica* (EN) på ved på en skada på en gammal tall samt grymig blåslav *Hypogymnia farinacea* på en död gren.

Objekt 343 (2014)

Ladkantlav *Protoparmelia oleagina* (VU) och blanksvart spiklav *Calicium denigratum* (NT) på ved på grenar av en nyligen fallen tallåga (foto nedan t.v.).



Objekt 344 (2014)

Ladkantlav *Protoparmelia oleagina* (VU) och ladparasitspik *Sphinctrina anglica* (EN) på ved på en grenstump på en levande gammal tall.

Objekt 345 (2014)

Ladkantlav *Protoparmelia oleagina* (VU) på ved på grenar på en levande gammal tall.

Objekt 346 (2014)

Ladkantlav *Protoparmelia oleagina* (VU) på ved på en gren som sticker upp från en tallåga.

Objekt 347 (2014)

Ladkantlav *Protoparmelia oleagina* (VU) på ved och bark på grenar på en mycket gammal gran (foto ovan t.h.).

Objekt 348 (2014)

Ladkantlav *Protoparmelia oleagina* (VU) på ved på grenar på en gammal tall



#### Objekt 349 (2014)

Här finns en gammal tallåga som ligger lite skyddat under en levande tall (foto ovan t.v.). På ved på grenar av denna låga växer ladjantlav *Protoparmelia oleagina* (VU), ladparasitspik *Sphinctrina anglica* (EN), vedflamlav *Ramboldia elabens* (NT), mjölig flarnlav *Pycnora sorophora* och vedpyttelav *Strangospora moriformis* (foton ovan t.h.). Flera typiska kulturvedslavar med andra ord!

#### **Stormyran, Klibbalreservatets naturreservat, Hudiksvalls kommun**

Stormyran, Hornslandet, 6 km NNO Hölick kapell, Rogsta fg

#### Objekt 351-357 (2014)

Vi besökte Stormyran i Klibbalreservatet, som ligger ungefär mitt på Hornslandet i syfte att se om vi kunde hitta ladparasitspik även lite längre ifrån havet. Denna myr visste vi att den skulle ha många torrakor och annan gammal död ved. Vi passade också på att leta efter en obeskriven *Arthonia*-art som är känd från denna lokal (se foton nedan). Den har klarröda små apothecier och vi noterade den på ved på stammen på fyra på klenta talltorrakor, mellan uppskattningsvis 8-12 cm i diameter. Även där påträffade ladjantlav *Protoparmelia oleagina* (VU), på två klenta talltorrakor samt en nyligen fallen tallåga. Andra arter som sågs på myren var blanksvart spiklav *Calicium denigratum* (NT) och vedflamlav *Ramboldia elabens* (NT), även dessa på klenta talltorrakor.





**Norra Hornslandets naturreservat, Hudiksvalls kommun**

Norra Hornslandets naturreservat, Längst i NV, 5,8 km NV Kuggörarna

Mycket gammal tallskog på blockrik mark.

Objekt 358 (2014)

Sveriges äldsta tall! Till vår stora glädje hittade vi även kulturvedslavar på denna minst 767 år gamla tall! Tallen står lutad mot ett stort klippblock och på uppe på blocket kunde vi stå och studera grenar lite högre upp (foton nedan). På ved på tunna döda kvistar längre ut på grenarna växte ladväxt *Protoparmelia oleagina* (VU, ca 20 bålar på totalt ca 20 cm<sup>2</sup>) och ladväxtspik *Sphinctrina anglica* (EN, 1+1 cm<sup>2</sup>), fina exemplar. Även vedflamlav *Ramboldia elabens* (NT) och grymig blåslav *Hypogymnia farinacea* påträffades på grenar.





Objekt 359 (2014)

Ladkantlav *Protoparmelia oleagina* (VU) på ved på döda grenar på två gamla tallar, ca 10 resp. 20 cm i diameter.

Objekt 360 (2014)

Ladkantlav *Protoparmelia oleagina* (VU) och ladparasitstek *Sphinctrina anglica* (EN) på ved på döda kvistar på en levande gammal tall ca 35 cm i diameter.

Tabell 7. Koordinatlista över inventerade kulturvårdsobjekt 2013-2014.

Objekt nr	Koordinat N	Koordinat O	Höjd		Församling	Objekttyp
			över havet	Kommun		
Objekt nr 075	6846780	1559193	40	Hudiksvall	Forsa	timmerbyggnad
Objekt nr 076	6846811	1559262	39	Hudiksvall	Forsa	timmerbyggnad
Objekt nr 077	6804697	1564972	8	Söderhamn	Norråla	brädlada
Objekt nr 078	6804609	1564970	6	Söderhamn	Norråla	brädlada
Objekt nr 079	6804616	1565154	3	Söderhamn	Norråla	brädlada
Objekt nr 430	6805273	1566188		Söderhamn	Norråla	brädlada
Objekt nr 080	6805201	1566105	13	Söderhamn	Norråla	brädlada
Objekt nr 433	6805233	1563561	15	Söderhamn	Norråla	brädlada
Objekt nr 081	6839206	1520081	117	Ljusdal	Järvsö	brädlada
Objekt nr 083	6839201	1520055	127	Ljusdal	Järvsö	timmerbyggnad
Objekt nr 084	6839199	1520037	118	Ljusdal	Järvsö	brädlada
Objekt nr 085	6839217	1519977	119	Ljusdal	Järvsö	rönn, hamlad?
Objekt nr 086	6839248	1519922	117	Ljusdal	Järvsö	timmerbyggnad
Objekt nr 087	6839359	1519792	120	Ljusdal	Järvsö	timmerbyggnad
Objekt nr 088	6839379	1519751	119	Ljusdal	Järvsö	timmerbyggnad
Objekt nr 089	6839407	1519711	116	Ljusdal	Järvsö	brädlada
Objekt nr 090	6839479	1519611	122	Ljusdal	Järvsö	timmerbyggnad
Objekt nr 091	6839510	1519501	117	Ljusdal	Järvsö	timmerbyggnad
Objekt nr 092	6839546	1519440	119	Ljusdal	Järvsö	timmerbyggnad
Objekt nr 093	6844997	1520316	133	Ljusdal	Järvsö	timmerbyggnad
Objekt nr 094	6845100	1520343	141	Ljusdal	Järvsö	timmerbyggnad
Objekt nr 095	6845386	1520347	123	Ljusdal	Järvsö	timmerbyggnad
Objekt nr 096	6840530	1519246	120	Ljusdal	Järvsö	timmerbyggnad
Objekt nr 097	6840431	1519494	125	Ljusdal	Järvsö	brädlada
Objekt nr 098	6840409	1519508	124	Ljusdal	Järvsö	timmerbyggnad
Objekt nr 099	6840348	1519605	119	Ljusdal	Järvsö	timmerbyggnad
Objekt nr 100	6840409	1519641	118	Ljusdal	Järvsö	timmerbyggnad
Objekt nr 101	6840384	1519803	116	Ljusdal	Järvsö	timmerbyggnad
Objekt nr 102	6840155	1519911	119	Ljusdal	Järvsö	timmerbyggnad
Objekt nr 103	6839942	1520029	110	Ljusdal	Järvsö	timmerbyggnad
Objekt nr 104	6839905	1520051	113	Ljusdal	Järvsö	brädlada
Objekt nr 105	6839864	1520070	107	Ljusdal	Järvsö	timmerbyggnad

Objekt nr 106	6839768	1520094	116	Ljusdal	Järvsö	brädlada
Objekt nr 107	6840286	1519841	116	Ljusdal	Järvsö	timmerbyggnad
Objekt nr 108	6840743	1519264	118	Ljusdal	Järvsö	timmerbyggnad
Objekt nr 109	6807778	1557946	27	Söderhamn	Trönö	brädlada
Objekt nr 110	6807768	1557953	31	Söderhamn	Trönö	timmerbyggnad
Objekt nr 111	6807740	1558011	33	Söderhamn	Trönö	timmerbyggnad
Objekt nr 112	6807656	1558139	30	Söderhamn	Trönö	brädlada
Objekt nr 113	6807825	1557878	39	Söderhamn	Trönö	timmerbyggnad
Objekt nr 114	6807864	1557800	33	Söderhamn	Trönö	brädlada
Objekt nr 115	6807997	1557644	29	Söderhamn	Trönö	brädlada
Objekt nr 116	6807951	1557541	34	Söderhamn	Trönö	brädlada
Objekt nr 117	6808342	1557591	58	Söderhamn	Trönö	takhässja
Objekt nr 118	6807082	1558333	28	Söderhamn	Trönö	timmerbyggnad
Objekt nr 119	6807347	1558394	42	Söderhamn	Trönö	brädlada
Objekt nr 120	6807219	1558432	31	Söderhamn	Trönö	timmerbyggnad
Objekt nr 121	6807216	1558476	43	Söderhamn	Trönö	timmerbyggnad
Objekt nr 122	6806054	1562586	9	Söderhamn	Norråla	timmerbyggnad
Objekt nr 123	6806016	1562627	7	Söderhamn	Norråla	brädlada
Objekt nr 124	6805943	1562643	6	Söderhamn	Norråla	brädlada
Objekt nr 125	6806032	1562481	12	Söderhamn	Norråla	brädlada
Objekt nr 126	6806057	1562364	9	Söderhamn	Norråla	brädlada
Objekt nr 127	6806154	1562346	8	Söderhamn	Norråla	brädlada
Objekt nr 129	6806254	1505159	161	Ovanåker	Ovanåker	timmerbyggnad
Objekt nr 130	6806228	1505299	156	Ovanåker	Ovanåker	brädlada
Objekt nr 131	6806291	1505462	162	Ovanåker	Ovanåker	brädlada
Objekt nr 132	6806390	1505708	159	Ovanåker	Ovanåker	brädlada
Objekt nr 133	6806522	1505856	158	Ovanåker	Ovanåker	brädlada
Objekt nr 134	6806385	1505037	159	Ovanåker	Ovanåker	brädlada
Objekt nr 135	6806107	1503677	160	Ovanåker	Ovanåker	timmerbyggnad
Objekt nr 136	6806077	1503540	159	Ovanåker	Ovanåker	timmerbyggnad
Objekt nr 137	6806571	1503352	161	Ovanåker	Ovanåker	timmerbyggnad
Objekt nr 138	6806580	1503345	162	Ovanåker	Ovanåker	timmerbyggnad
Objekt nr 139	6806554	1503306	157	Ovanåker	Ovanåker	timmerbyggnad
Objekt nr 140	6806654	1503287	155	Ovanåker	Ovanåker	brädlada
Objekt nr 141	6806814	1502867	160	Ovanåker	Ovanåker	brädlada
Objekt nr 142	6806775	1502754	157	Ovanåker	Ovanåker	brädlada
Objekt nr 143	6807185	1502664	166	Ovanåker	Ovanåker	brädlada
Objekt nr 144	6807176	1502672	162	Ovanåker	Ovanåker	brädlada
Objekt nr 145	6807243	1502563	158	Ovanåker	Ovanåker	brädlada
Objekt nr 146	6807263	1502755	169	Ovanåker	Ovanåker	brädlada
Objekt nr 147	6811846	1496157	182	Ovanåker	Ovanåker	timmerbyggnad
Objekt nr 148	6811900	1496115	179	Ovanåker	Ovanåker	timmerbyggnad
Objekt nr 149	6811956	1496068	176	Ovanåker	Ovanåker	timmerbyggnad

Objekt nr 150	6811317	1496277	178	Ovanåker	Ovanåker	timmerbyggnad
Objekt nr 151	6811293	1496309	173	Ovanåker	Ovanåker	timmerbyggnad
Objekt nr 152	6811324	1496366	173	Ovanåker	Ovanåker	timmerbyggnad
Objekt nr 153	6811233	1496496	171	Ovanåker	Ovanåker	timmerbyggnad
Objekt nr 154	6807574	1506235	165	Ovanåker	Ovanåker	timmerbyggnad
Objekt nr 155	6807546	1506201	164	Ovanåker	Ovanåker	timmerbyggnad
Objekt nr 156	6802047	1519421	105	Ovanåker	Alfta	timmerbyggnad
Objekt nr 157	6802084	1519462	104	Ovanåker	Alfta	timmerbyggnad
Objekt nr 158	6798494	1514059	170	Ovanåker	Alfta	timmerbyggnad
Objekt nr 159	6796664	1513478	240	Ovanåker	Alfta	timmerbyggnad
Objekt nr 227	6816011	1556064	153	Söderhamn	Trönö	timmerbyggnad
Objekt nr 279	6809705	1555162	56	Söderhamn	Trönö	brädlada
Objekt nr 280	6804267	1547215	83	Bollnäs	Rengsjö	brädlada
Objekt nr 281	6804154	1545287	92	Bollnäs	Rengsjö	timmerbyggnad
Objekt nr 282	6804144	1545254	93	Bollnäs	Rengsjö	brädlada
Objekt nr 291	6864292	1516805	290	Ljusdal	Ljusdal	timmerbyggnad
Objekt nr 292	6864271	1516807	286	Ljusdal	Ljusdal	timmerbyggnad
Objekt nr 293	6864268	1516813	278	Ljusdal	Ljusdal	timmerbyggnad
Objekt nr 294	6864277	1516818	286	Ljusdal	Ljusdal	timmerbyggnad
Objekt nr 295	6864279	1516828	296	Ljusdal	Ljusdal	timmerbyggnad
Objekt nr 296	6864281	1516827	288	Ljusdal	Ljusdal	timmerbyggnad
Objekt nr 297	6864260	1516842	277	Ljusdal	Ljusdal	timmerbyggnad
Objekt nr 298	6864175	1516787	267	Ljusdal	Ljusdal	timmerbyggnad
Objekt nr 298	6864175	1516787	267	Ljusdal	Ljusdal	gärdesgård
Objekt nr 307	6769507	1504102	416	Ovanåker	Alfta	timmerbyggnad
Objekt nr 309	6769548	1504081	422	Ovanåker	Alfta	timmerbyggnad
Objekt nr 310	6769522	1504112	414	Ovanåker	Alfta	timmerbyggnad
Objekt nr 311	6780531	1496045	252	Ovanåker	Alfta	timmerbyggnad
Objekt nr 312	6780550	1496029	250	Ovanåker	Alfta	timmerbyggnad
Objekt nr 313	6780604	1496009	252	Ovanåker	Alfta	timmerbyggnad
Objekt nr 314	6780615	1495995	246	Ovanåker	Alfta	timmerbyggnad
Objekt nr 315	6780626	1496096	242	Ovanåker	Alfta	timmerbyggnad
Objekt nr 316	6780739	1496118	248	Ovanåker	Alfta	timmerbyggnad
Objekt nr 317	6780776	1496146	236	Ovanåker	Alfta	timmerbyggnad
Objekt nr 318	6780609	1496229	241	Ovanåker	Alfta	timmerbyggnad
Objekt nr 319	6780542	1496205	243	Ovanåker	Alfta	timmerbyggnad
Objekt nr 320	6780607	1496176	243	Ovanåker	Alfta	Hässjevirke
Objekt nr 321	6782227	1498427	248	Ovanåker	Alfta	timmerbyggnad
Objekt nr 322	6782220	1498382	253	Ovanåker	Alfta	timmerbyggnad
Objekt nr 324	6784430	1497776	243	Ovanåker	Alfta	timmerbyggnad
Objekt nr 431	6784538	1497791	243	Ovanåker	Alfta	timmerbyggnad
Objekt nr 325	6785936	1503782	254	Ovanåker	Alfta	timmerbyggnad
Objekt nr 326	6794970	1504705	222	Ovanåker	Alfta	timmerbyggnad



Objekt nr 327	6794929	1504682	230	Ovanåker	Alfta	timmerbyggnad
Objekt nr 328	6794907	1504593	216	Ovanåker	Alfta	timmerbyggnad
Objekt nr 331	6795026	1504663	219	Ovanåker	Alfta	gårdesgård
Objekt nr 332	6795089	1504688	226	Ovanåker	Alfta	gårdesgård
Objekt nr 333	6798092	1504593	214	Ovanåker	Alfta	timmerbyggnad
Objekt nr 334	6796376	1497254	372	Ovanåker	Alfta	timmerbyggnad
Objekt nr 335	6796393	1497255	373	Ovanåker	Alfta	timmerbyggnad
Objekt nr 336	6796385	1497260	373	Ovanåker	Alfta	timmerbyggnad
Objekt nr 337	6796415	1497352	372	Ovanåker	Alfta	timmerbyggnad
Objekt nr 338	6796452	1497378	372	Ovanåker	Alfta	timmerbyggnad
Objekt nr 339	6796437	1497397	371	Ovanåker	Alfta	timmerbyggnad
Objekt nr 340	6796415	1497403	363	Ovanåker	Alfta	timmerbyggnad
Objekt nr 341	6798746	1495073	363	Ovanåker	Ovanåker	timmerbyggnad
Objekt nr 342	6798776	1495057	357	Ovanåker	Ovanåker	timmerbyggnad
Objekt nr 343	6798769	1495042	351	Ovanåker	Ovanåker	timmerbyggnad
Objekt nr 344	6798802	1495020	355	Ovanåker	Ovanåker	timmerbyggnad
Objekt nr 345	6798797	1495022	360	Ovanåker	Ovanåker	timmerbyggnad
Objekt nr 346	6798908	1495024	357	Ovanåker	Ovanåker	timmerbyggnad
Objekt nr 347	6816805	1500161	305	Ovanåker	Ovanåker	grindstolpe
Objekt nr 348	6816809	1500186	307	Ovanåker	Ovanåker	timmerbyggnad
Objekt nr 349	6816820	1500200	304	Ovanåker	Ovanåker	timmerbyggnad
Objekt nr 350	6816805	1500205	304	Ovanåker	Ovanåker	timmerbyggnad
Objekt nr 351	6816790	1500218	296	Ovanåker	Ovanåker	timmerbyggnad
Objekt nr 352	6816783	1500216	294	Ovanåker	Ovanåker	timmerbyggnad
Objekt nr 353	6816777	1500233	297	Ovanåker	Ovanåker	timmerbyggnad
Objekt nr 354	6816762	1500247	296	Ovanåker	Ovanåker	timmerbyggnad
Objekt nr 355	6816805	1500233	295	Ovanåker	Ovanåker	grindstolpe
Objekt nr 356	6816853	1500212	302	Ovanåker	Ovanåker	timmerbyggnad
Objekt nr 357	6816846	1500251	294	Ovanåker	Ovanåker	timmerbyggnad
Objekt nr 359	6816888	1500180	297	Ovanåker	Ovanåker	timmerbyggnad
Objekt nr 360	6820723	1494213	271	Ovanåker	Ovanåker	timmerbyggnad
Objekt nr 361	6820783	1494222	259	Ovanåker	Ovanåker	timmerbyggnad
Objekt nr 362	6820788	1494214	263	Ovanåker	Ovanåker	timmerbyggnad
Objekt nr 363	6820786	1494225	273	Ovanåker	Ovanåker	timmerbyggnad
Objekt nr 364	6820775	1494202	260	Ovanåker	Ovanåker	timmerbyggnad
Objekt nr 365	6820764	1494167	257	Ovanåker	Ovanåker	timmerbyggnad
Objekt nr 366	6820771	1494171	262	Ovanåker	Ovanåker	timmerbyggnad
Objekt nr 368	6820846	1494075	271	Ovanåker	Ovanåker	timmerbyggnad
Objekt nr 369	6820939	1494122	277	Ovanåker	Ovanåker	gårdesgård
Objekt nr 370	6820950	1494067	298	Ovanåker	Ovanåker	gårdesgård
Objekt nr 371	6820829	1494108	275	Ovanåker	Ovanåker	gårdesgård
Objekt nr 377	6895880	1536724	276	Nordanstig	Hassela	timmerbyggnad
Objekt nr 378	6895859	1536711	383	Nordanstig	Hassela	timmerbyggnad

Objekt nr 379	6895851	1536678	370	Nordanstig	Hassela	timmerbyggnad
Objekt nr 393	6878970	1498250	419	Ljusdal	Ljusdal	timmerbyggnad
Objekt nr 394	6878983	1498261	422	Ljusdal	Ljusdal	timmerbyggnad
Objekt nr 395	6878981	1498273	420	Ljusdal	Ljusdal	timmerbyggnad
Objekt nr 396	6878999	1498270	422	Ljusdal	Ljusdal	timmerbyggnad
Objekt nr 398	6878925	1498206	410	Ljusdal	Ljusdal	timmerbyggnad
Objekt nr 419	6817064	1497284	320	Ovanåker	Ovanåker	timmerbyggnad
Objekt nr 420	6817062	1497257	313	Ovanåker	Ovanåker	timmerbyggnad
Objekt nr 421	6815091	1499029	290	Ovanåker	Ovanåker	gärdesgård
Objekt nr 422	6815033	1499033	288	Ovanåker	Ovanåker	grindstolpe
Objekt nr 423	6814981	1499029	288	Ovanåker	Ovanåker	grindstolpe
Objekt nr 424	6814977	1499050	283	Ovanåker	Ovanåker	timmerbyggnad
Objekt nr 425	6814976	1499055	282	Ovanåker	Ovanåker	timmerbyggnad
Objekt nr 426	6833697	1507120	410	Ljusdal	Järvsö	timmerbyggnad
Objekt nr 427	6829672	1513010	397	Ljusdal	Järvsö	timmerbyggnad
Objekt nr 428	6829650	1513056	396	Ljusdal	Järvsö	timmerbyggnad
Objekt nr 432	6806674	1503287	155	Ovanåker	Ovanåker	timmerbyggnad
Objekt nr 335 (2014)	6850456	1576330	5	Hudiksvall	Rogsta	timmerbyggnad
Objekt nr 336 (2014)	6850577	1576418	2	Hudiksvall	Rogsta	timmerbyggnad
Objekt nr 361 (2014)	6810484	1554452	39	Söderhamn	Trönö	timmerbyggnad
Objekt nr 362 (2014)	6812703	1551098	73	Söderhamn	Trönö	brädlada
Objekt nr 363 (2014)	6812015	1551790	58	Söderhamn	Trönö	timmerbyggnad
Objekt nr 364 (2014)	6811795	1552297	53	Söderhamn	Trönö	timmerbyggnad
Objekt nr 365 (2014)	6811630	1552404	58	Söderhamn	Trönö	brädlada
Objekt nr 366 (2014)	6811335	1552670	58	Söderhamn	Trönö	timmerbyggnad
Objekt nr 367 (2014)	6811381	1552767	52	Söderhamn	Trönö	timmerbyggnad
Objekt nr 369 (2014)	6807513	1557694	26	Söderhamn	Trönö	timmerbyggnad
Objekt nr 370 (2014)	6807652	1557681	23	Söderhamn	Trönö	timmerbyggnad
Objekt nr 371 (2014)	6807439	1557932	26	Söderhamn	Trönö	brädlada
Objekt nr 372 (2014)	6807319	1557764	29	Söderhamn	Trönö	brädlada
Objekt nr 373 (2014)	6807106	1557884	23	Söderhamn	Trönö	brädlada
Objekt nr 374	6807050	1558068	22	Söderhamn	Trönö	brädlada

(2014)						
Objekt nr 375						
(2014)	6806880	1557945	27	Söderhamn	Trönö	timmerbyggnad
Objekt nr 376						
(2014)	6806867	1557710	29	Söderhamn	Trönö	brädlada
Objekt nr 377						
(2014)	6807010	1557716	24	Söderhamn	Trönö	brädlada
Objekt nr 378						
(2014)	6805236	1563564	5	Söderhamn	Norråla	brädlada
Objekt nr 379						
(2014)	6805773	1562348	11	Söderhamn	Norråla	brädlada
Objekt nr 380						
(2014)	6808416	1542400	125	Bollnäs	Rengsjö	brädlada
Objekt nr 381						
(2014)	6809444	1540071	82	Bollnäs	Bollnäs	brädlada
Objekt nr 382						
(2014)	6809572	1540066	82	Bollnäs	Bollnäs	brädlada
Objekt nr 383						
(2014)	6809539	1539989	82	Bollnäs	Bollnäs	Stängsel
Objekt nr 384						
(2014)	6809522	1539961	81	Bollnäs	Bollnäs	timmerbyggnad
Objekt nr 385						
(2014)	6809544	1539897	79	Bollnäs	Bollnäs	brädlada
Objekt nr 386						
(2014)	6809558	1539841	78	Bollnäs	Bollnäs	brädlada
Objekt nr 387						
(2014)	6809569	1539796	78	Bollnäs	Bollnäs	brädlada
Objekt nr 388						
(2014)	6809673	1539808	80	Bollnäs	Bollnäs	timmerbyggnad
Objekt nr 389						
(2014)	6809675	1539706	80	Bollnäs	Bollnäs	timmerbyggnad
Objekt nr 390						
(2014)	6809929	1539782	81	Bollnäs	Bollnäs	brädlada
Objekt nr 391						
(2014)	6809718	1537476	83	Bollnäs	Bollnäs	brädlada