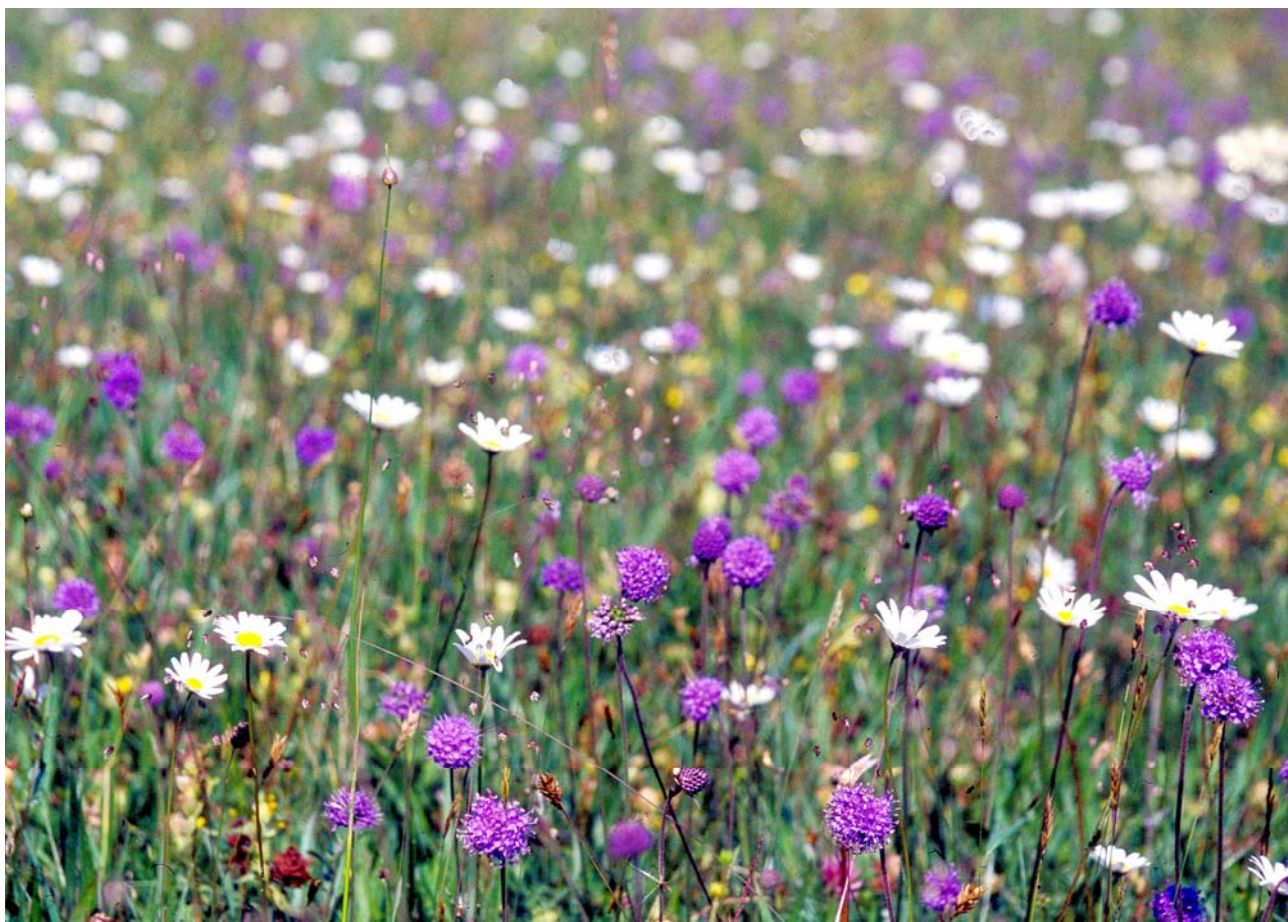




Länsstyrelsen
GOTLANDS LÄN

Återinventering av gotländska ängen 2004

Rapport nr 3 2004 från Länsstyrelsens livsmiljöenhet



Återinventering av gotländska ängen 2004

MAGNUS RIGNELL

Omslagsbild: Artrik ängsflora i Lasses änge, Öja. Foto Stellan Hedgren.

ISSN 1403-8439

LÄNSSTYRELSEN I GOTLANDS LÄN – LIVSMILJÖENHETEN – VISBY 2004

Inledning

De gotländska ängsmarkerna (ängen) upptar en begränsad areal på Gotland men har mycket stor betydelse ur naturvårdssynpunkt. Orsaken är att ängsmarker hör till de artrikaste miljöerna i vårt land. I ett gotländskt änge kan man finna mer än 40 olika kärlväxter på en enda kvadratmeter, däribland ett flertal av dem som är rödlistade (Gärdenfors 2000). Detta medför att denna naturtyp har högt skyddsvärde och att det därför finns all anledning att inom ramen för Länsstyrelsens regionala miljöövervakning följa upp vad som händer i de gotländska ängena. Det som är intressant att konstatera är om det sker några förändringar i vegetationens artsammansättning beroende av nedfallet av kväve eller på grund av förändringar i skötselmetoder.

Denna inventering är genomförd som en återinventering av 1998 års inventering där förekomst icke förekomst konstaterades av 46 kärlväxtarter i 49 gotländska ängen (Hedgren och Gralén 2001). Syftet med återinventeringen är att påvisa eventuella skillnader mellan åren som skulle kunna hänvisas till faktorerna nämnda ovan, d v s ändrade markförhållanden orsakat av kvävetillförsel och/eller ändrade skötselmetoder. Årets inventering (fältarbetet) genomfördes under perioden 16 juni – 6 juli, 2004.

Metodik

Vid 1998 års inventering användes en metod som skulle göra det möjligt att dels hinna inventera en relativt stor del av de gotländska ängena före slåttern i mitten av juli, dels kunna göra statistiska jämförelser mellan skilda år.

Metoden gick ut på att konstatera huruvida ett antal utvalda indikatorarter (kärlväxter) – såväl hävdgynnade som ohävdgynnade – förekom eller ej inom 60-100 stycken 0,5 x 0,5 m stora rutor fördelade längs en 30-50 m lång bandprofil. I de flesta fall inventerades två bandprofiler i varje änge.

Exakt samma metod användes vid inventeringen 2004. Vissa moment i metoden var redan avklarade genom att ett utförligt arbete genomförts 1998 och 2001. Trädslag och riktning mellan träden är dokumenterat. Dessutom är alla profiler utmärkta i terrängen genom att fastsättningsmärklorna lämnats i träden. Alla profiler är också inmätta med GPS och markerade på kartor (skala 1:5000), samt att träden är fotograferade med svartvit film.

Praktiskt gick 2004 års inventering till enligt följande:

1. Profilens södra träd identifierades med hjälp av fotografier, karta och GPS. Stålmärklan lokaliserades i trädet (merparten av märklorna var inväxta i träden).
2. Det norra trädet i profilen lokaliserades med hjälp av kompass och tidigare angiven riktning.
3. Två tunna linor spändes upp mellan de två märklorna. Avståndet i sidled mellan de två linorna fixerades till exakt 50 cm med hjälp av två trälister. De två linorna löpte genom hål som borrats i trälister på 50 cm avstånd från varandra.
4. Inventeringen påbörjades från södra trädet. Med hjälp av ytterligare två 50 cm långa trälister som stegvis flyttades 50 cm i taget mot det norra trädet längs de två spända linorna skapades en rörlig inventeringsruta med måtten 50 x 50 cm och ytan 0,25 m².

Inom denna ruta registrerades förekomst/icke förekomst av ett antal utvalda indikatorarter (se nedan). Resultatet fördes ner på avsedd inventeringsblankett.

5. Båda träden fotograferades med digitalkamera.

Resultaten analyserades med hjälp av parametriskt t-test. P-värden < 0.05 har bedömts som signifikanta skillnader.

Inventerade arter

Samma 46 arter som valdes ut till 1998 års inventering användes även vid denna inventering. Av dessa uppfattas 14 arter som starkt hävdgynnade, 22 arter som måttligt hävdgynnade och 10 som svagt hävdgynnade eller gynnande av ohävd och/eller gödsling (Ekstam och Forshed 1997), (tabell 1).

Tabell 1. De utvalda 49 arterna och deras krav på hävd.

Starkt hävdgynnade arter	Måttligt hävdgynnade arter	Svagt hävdgynnade arter och ohävsarter
Ältranunkel	Backnejlika	Brudbröd
Småfingerört	Knölsmörblomma	Älggräs
Vitklöver	Backsmörblomma	Blodnäva
Vildlin	Mandelblomma	Skogsnäva
Rosettjungfrulin	Blodtopp	Hundkex
Späd/svensk ögontröst	Humbleblomster	Ängskovall
Höskallra	Sammetsdaggekåpa	Krissla
Tusensköna	Backklöver	Röllika
Kattfot	Getväppling	Ogräsmaskros
Slåtterfibbla	Solvända	Hundäxing
Sandmaskros	Gullviva	
Darrgräs	Teveronika	
Brudsporre	Korskovall	
Krutbrännare	Ängsvädd	
	Prästkrage	
	Svinrot	
	Klasefibbla	
	Knippfryle	
	Tvåblad	
	Nattviol	
	Jungfru Marie nycklar	
	Johannesnycklar	

Inventerade ängen

Fasta bandprofiler (88 st) lades ut i nedanstående 49 ängen, (tabell 2). Den enda förändringen som gjorts jämfört med 1998 års inventering är att antalet profiler i Kullands högård (Gerums socken) minskats från två till en.

Tabell 2. De 49 inventerade ängerna och antalet profiler i respektive änge.

Änge	Socken	Antal profiler	Änge	Socken	Antal profiler
Allekvia löväng	Endre	1	Kullands högård	Gerum	1
Alvena lindaräng	Vallstena	2	Kuse äng	Västerhejde	2
Anga prästänge	Anga	2	Käldänge	Etelhem	2
Anglarve änge	Träkumla	1	Lasses änge	Öja	2
Bajänget	Anga	2	Laxarveänget	Boge	2
Botels	Lau	1	Lindaränget	Vallstena	1
Bredkvie änge	Fide	1	Liste strandänge	Norrlanda	2
Ekebysänget	Stenkyrka	2	Lojsta prästänge	Lojsta	2
Etelhems kyrkänge	Etelhem	2	Lummelunda kyrkänge	Lummelunda	2
Fardhems prästäng	Fardhem	2	Maldesänget	Eskelhem	2
Fide prästäng	Fide	2	Mangsarveänget	Ekeby	1
Fonnsänget	Väte	2	Mullvalds änge	Ardre	2
Gullarve änge	Väte	2	Mästerbyänget	Mästerby	2
Hajdesänget	Fröjel	2	Oggesäng	Rone	2
Hall kyrkänge	Hall	2	Pankar	Grötlingbo	1
Hammarsänget	Hellvi	2	Rums 1:2	Grötlingbo	2
Haugstains strandäng	Gammelgarn	2	Silte prästäng	Silte	2
Hejnum högård	Hejnum	1	Solsänget	Levide	2
Hemänget	Öja	1	Stjups änge	Hablingbo	2
Hulte kruppar	Hemse	2	Storänget	Öja	2
Hägur	Eksta	2	Sudergårda	Bäl	2
Hässle änge	Fleringe	2	Valbys änge	Fröjel	2
Hörsne prästänge	Hörsne	2	Öja kyrkänge 1	Öja	2
Korsänget	Othem	2	Östergarns prästänge	Östergarn	2
Kräklingbo prästänge	Kräklingbo	2			

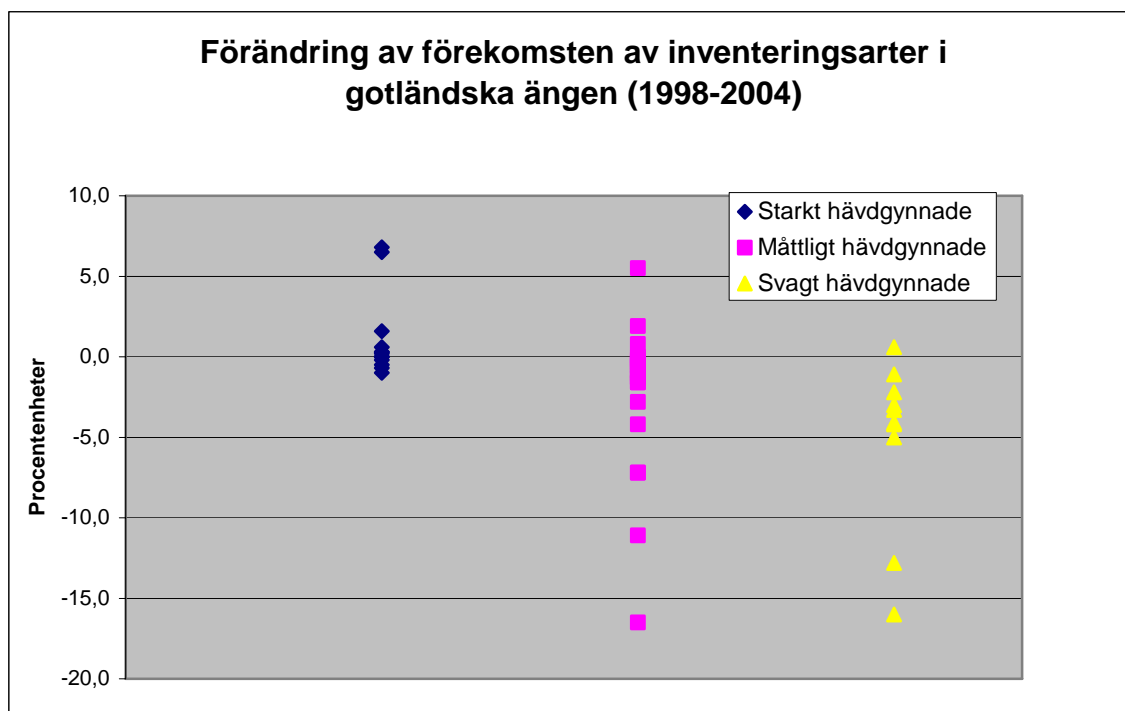
Resultat

Totalt noterades förekomst/icke förekomst av de 46 utvalda kärlväxtarterna i 6556 st 0,5 x 0,5 m stora rutor i 88 bandprofiler. Hela inventeringens resultatet redovisas i bilaga 1.

De arter som noterades i flest rutor var svinrot (51,4 % av rutorna), brudbröd (44,9 %) och höskallra (39,1 %).

Tre av de utvalda arterna - småfingerört, sandmaskros och backnejlika - återfanns inte i någon ruta. Detsamma gällde vid inventeringen 1998. Då konstaterades att dessa tre arter snarare hör hemma i magra betesmarker och inte i slättermarker (Hedgren och Gralén 2001).

De starkt hävdgynnade arterna har ökat i förekomst, i medeltal 0,99 %, vilket är signifikant skilt från de måttligt hävdgynnade arterna som minskat med 2,26 % ($t=2,39$, $p<0,05$) och de svagt hävdgynnade arterna som minskat med 5,11 % ($t=3,84$, $p<0,001$), (figur 1). Skillnaderna i förekomst mellan de måttligt och svagt hävdgynnade artgrupperna är inte signifikant ($t=1,54$, $p>0,05$).



Figur 1. Illustrerar hur mycket de olika grupperna av arter har ökat eller minskat i förekomst sedan inventeringen 1998. De starkt hävdgynnade arterna har ökat något i förekomst (0,99 procentenheter), de måttligt hävdgynnade arterna har minskat med 2,26 procentenheter och de svagt hävdgynnade arterna har minskat med 5,11 procentenheter.

Bland de starkt hävdgynnade arterna visar merparten av de 14 arterna en svag tendens till ökning. Skillnaderna är dock ytterst små och förändringen av förekomsten är mindre än plus/minus 4,0 procentenheter. Den största ökningen gäller darrgräs (+6,8 %) och höskallra (+6,5 %), (tabell 3).

Tabell 3. Fördelning och eventuella skillnader för de starkt hävdgynnade arterna.

Starkt hävdgynnade arter			
Art	Andel (%) rutor med förekomst 1998	Andel (%) rutor med förekomst 2004	Skillnad i förekomst (+ ökning, - minskning)
Ältranunkel	0,1	0,3	+ 0,2
Småfingerört	0,0	0,0	0,0
Vitklöver	3,7	4,0	+ 0,3
Vildlin	6,1	6,7	+ 0,6
Rosettjungfrulin	3,8	5,4	+ 1,6
Späd/svensk ögontröst	1,1	1,4	+ 0,3
Höskallra	32,6	39,1	+ 6,5
Tusensköna	1,5	1,3	- 0,2
Kattfot	0,1	0,1	0,0
Slätterfibbla	5,7	4,7	- 1,0
Sandmaskros	0,0	0,0	0,0
Darrgräs	25,0	31,8	+ 6,8
Brudsporre	1,8	1,3	- 0,5
Krutbrännare	1,0	0,3	- 0,7
<i>Medel:</i>			<i>0,99</i>
<i>Antal (N):</i>			<i>14</i>

Vad avser de måttligt hävdgynnade arterna (22 st) kan man se en tydlig minskande trend där humleblomster (-16,5 %), ängsvädd (-11,1 %), sammetsdaggekåpa (-7,2 %), teveronika (-7,2 %) och knippfryle (-4,2 %) står för den kraftigaste minskningen. Den art som ökat mest är svinrot (+5,5 %). Angående de övriga arter inom denna grupp är förändringen mindre än plus/minus 4,0 procentenheter, (tabell 4).

Tabell 4. Fördelning och eventuella skillnader för de måttligt hävdgynnade arterna.

Måttligt hävdgynnade arter			
Art	Andel (%) rutor med förekomst 1998	Andel (%) rutor med förekomst 2004	Skillnad i förekomst (+ ökning, - minskning)
Backnejlika	0,0	0,0	0,0
Knölsmörblomma	2,3	1,2	- 1,1
Backsmörblomma	2,8	4,7	+ 1,9
Mandelblomma	3,6	0,8	- 2,8
Blodtopp	2,7	2,2	- 0,5
Humbleblomster	42,8	26,3	- 16,5
Sammetsdaggekåpa	19,0	11,8	- 7,2
Backklöver	0,8	0,5	- 0,3
Getväppling	1,8	0,9	- 0,9
Solvända	9,2	7,6	- 1,6
Gullviva	15,4	13,8	- 1,6
Teveronika	15,1	7,9	- 7,2
Korskovall	2,2	1,8	- 0,4
Ängsvädd	31,0	19,9	- 11,1
Prästkrage	2,0	2,8	+ 0,8
Svinrot	45,9	51,4	+ 5,5
Klasefibbla	2,7	1,4	- 1,3
Knippfryle	11,0	6,8	- 4,2
Tvåblad	7,0	5,7	- 1,3
Nattviol	1,6	1,0	- 0,6
Jungfru Marie nycklar	1,2	1,0	- 0,2
Johannesnycklar	0,2	0,1	- 0,1
<i>Medel:</i>			-2,26
<i>Antal (N):</i>			22

Tendensen i gruppen ”svagt hävdgynnade arter och ohävdsarter” är att arterna minskar. Brudbröd (-5,0 %), krissla (-4,2 %), röllika (-4,1 %), ogräsmaskros (-16,0 %) och hundäxing (-12,8 %) är de som visar den största minskningen, (tabell 5).

Tabell 5. Fördelning och eventuella skillnader för de svagt hävdgynnade arter och ohävdsarter.

Svagt hävdgynnade arter och ohävdsarter			
Art	Andel (%) rutor med förekomst 1998	Andel (%) rutor med förekomst 2004	Skillnad i förekomst (+ ökning, - minskning)
Brudbröd	49,9	44,9	- 5,0
Älggräs	12,8	11,7	- 1,1
Blodnäva	7,6	5,4	- 2,2
Skogsnäva	17,0	13,7	- 3,3
Hundkex	2,4	3,0	+ 0,6
Ängskovall	10,6	7,6	- 3,0

Krissla	10,6	6,4	- 4,2
Röllika	5,1	1,0	- 4,1
Ogräsmaskros	31,9	15,9	- 16,0
Hundäxing	32,4	19,6	- 12,8
<i>Medel:</i>			-5,11
<i>Antal (N):</i>			10

Slutsats

Studien visar på en skillnad i förekomst mellan såväl starkt och måttligt, som mellan starkt och svagt hävdgynnade arter. De starkt hävdgynnade arterna har ökat i förekomst medan de båda andra grupperna har minskat. Slutsatsen som kan dras utifrån detta är att hävden av de gotländska ängerna gynnar de mest konkurrenssvaga arterna. Minskningen bland de svagt hävdgynnade arterna kan indikera att kvävenedfall eller tillförd gödsling inte har påverkat ängerna negativt sedan föregående inventering 1998.

Skillnaden mellan de båda åren är för de flesta arterna mycket små vilket gör osäkerhetsfaktorn hög. Endast 13 av 49 arter visar på ökning/minskning mer än 4,0 procentenheter och endast fyra stycken av dem visar en förändring större än 10 procentenheter.

Resultatet från denna studie visar ej hur förändringen ser ut för enskilda ängen och därmed kan det inte uteslutas att skötseln på vissa specifika ängen uppvisar brister.

Faktorer som kan påverka resultatet är t ex olika årstidsvariationer i växtföljden orsakat av temperatur, vattentillgång etc. Byte av inventerare mellan de båda åren kan också ha en påverkan på resultatet.

Denna inventering bör genomföras med jämna intervall för att säkerställa eventuella trender vad avser vegetationsförändringar i de gotländska ängsmarkerna.

TACK!

Tack till Lisa Jansson som bistått mig vid arbetet.

Litteratur

Ekstam, U. & Forshed, N. 1997. Om hävden upphör. Naturvårdsverket.

Gärdenfors, U. (ed.) 2000. *Rödlistade arter i Sverige 2000 – The 2000 Red List of Swedish Species*. ArtDatabanken, SLU, Uppsala.

Hedgren, S. & Gralén, H. 2001. Övervakning av vegetationsförändringar i gotländska ängsmarker. Rapport nr 2, 2001 – Länsstyrelsen i Gotlands län.

Bilagor

Bilaga 1 – Tabell visande förekomst av 46 utvalda kärlväxtarter i de inventerade bandprofilerna.

Bilaga 2 – Koordinater och kommentarer gällande aktuella profiler.

Bilaga 3 – Bilder av träden i bandprofilerna.

Inventering av förekomst/icke förekomst av vissa kärlväxter i ängsmark 2004

Art - antal rutor Bandprofil	Backnejlika	Kröismörblomma	Backsmörblomma	Ältranunkel	Mandelblomma	Brudbröd	Älggräs	Blodtopp	Humleblomster	Småfingerört	Sammetdaggkäpa	Backklöver	Vitklöver	Getväppling	Blodnäva	Skogsnäva	Vildlin
Allekvia löväng			3			16	54		72		8					84	
Alvena lindaräng 1			7			66			29		35					11	5
Alvena lindaräng 2			1			38	7		8		3					7	16
Anga prästäng 1			13			50		4	4		3					2	3
Anga prästäng 2			1			36	9	47	8		4					10	2
Anglarve änge		19				65					41					21	
Bajänget 1			3			40	13		61								
Bajänget 2			22			66	1		30		3	7	19		7	9	30
Botels						30	23		5		2						
Bredkvie änge			1			35	17		36		5		8				
Ekebysänget 1		4	1			38	5		43		5		1			19	
Ekebysänget 2		3	1			12	7		45		14					36	
Etelhems kyrkäng 1			2			49	22		11		11					12	1
Etelhems kyrkäng 2			1			19	9		15		6		1			6	5
Fardhems prästäng 1			3			12	19	4	3								
Fardhems prästäng 2			10			33	36		15								
Fide prästäng 1		2				25	32		37		17				3	3	8
Fide prästäng 2			7			29	13		27		11		2		5	13	
Fonnsänget 1						80			2		45		27	6		1	
Fonnsänget 2						35	8		3		1					8	11
Gullarve änge 1			1	9	8	11	45		20		2		4			9	5
Gullarve änge 2			1		3	49			1		4						5
Hajdesänget 1			3			1	5		68				11			1	13
Hajdesänget 2			8				8		51		1		9		5		14
Hall kyrkäng 1		3	8			45	1		7		18			4	41	11	1
Hall kyrkäng 2		14	1								3			3			3
Hammarsänget 1		5				32			13		23			13	20	21	
Hammarsänget 2			3			48			11		45			6	7	19	
Haugstains strandäng 1			3			59	5		11		29				38		
Haugstains strandäng 2			2			22	9		41		3				27		
Hejnum högård			5		2	52			33		49				1	40	
Hemänget			1			24	7		26							2	
Hulte kruppar 1						64			2		17		5	14	9		42
Hulte kruppar 2						65			11				10		22		8
Hägur 1			7		13	10	23		48				8				
Hägur 2						40			2		4				6		3
Hässle änge 1						39	8		5		4						
Hässle änge 2							21		6		2	1					
Hörsne prästäng 1						50	19		37		5	2				18	
Hörsne prästäng 2			5			41	10		36		26					27	1
Korsänget 1		7				70			6		3					10	29
Korsänget 2		12				52	7		15		24			4		17	3
Kräklingbo prästäng 1			1			7	16	1	35							64	
Kräklingbo prästäng 2						4			3							16	
Kullands högård			2			36			25		4		4		1	20	4
Kuse äng 1		6	8			19	3		6		1					10	
Kuse äng 2						6	20		24						4	19	1
Käldänge 1			14			49	10	57								2	
Käldänge 2			1			20	25	32	21								

Bilaga 1 - Tabell visande förekomst av 46 utvalda kärlväxarter i de inventerade bandprofilerna.

Art - antal rutor Bandprofil	Backnejlika	Kniösmörblomma	Backsmörblomma	Ältranunkel	Mandelblomma	Brudbröd	Älggräs	Blottopp	Humleblomster	Småfingerört	Samhetsdagkäpa	Backlöver	Vitklöver	Getväppling	Blodnäva	Skogsnäva	Vildlin
Lasses änge 1			5	13		29	43		16				16				
Lasses änge 2			9			29	9		30			1					
Laxarveänget 1			7			33	3		5		1					6	6
Laxarveänget 2			11			24			27							12	22
Lindaränget						32			16		17		1	1		9	11
Liste strandänge 1						22						13			58		13
Liste strandänge 2						78	1					8		5	34		48
Lojsta prästänge 1			5			51	4		6		8					6	4
Lojsta prästänge 2						76			4		72					11	5
Lummelunda kyrkänge 1			1			38			40		32		2			48	
Lummelunda kyrkänge 2						5			13		3		1			52	
Maldesänget 1			12		11	10	15		50				10		1	12	
Maldesänget 2			4		4	43	2		4				8			6	1
Mangsarveänget			10			65	6		45		3		1			6	
Mullvalds änge 1			7			40			49		8		3			11	11
Mullvalds änge 2			4				13		25		10		16	1		1	15
Mästerbyänget 1		1	18			30	6		16		3		3		1	9	
Mästerbyänget 2		3				51			22		22		1			37	
Oggesäng 1			1			18	23					2					5
Oggesäng 2						44			11		8					1	
Pankar			5		8	4	7		64		2		2			33	
Rums 1:2 1						2	35		27				8				1
Rums 1:2 2						9			28		13		2				
Silte prästäng 1						46			12								32
Silte prästäng 2			3			45			13		4					1	32
Solsänget 1			2			23			7		10		21		24	10	
Solsänget 2			6		1	39			1		6		21			14	1
Stjups änge 1						33			27								
Stjups änge 2			4			27	6		31						27		
Storänget 1			1			2	12		19				7				
Storänget 2			6										3				
Sudergårda 1						71			2		38			3	10	3	15
Sudergårda 2						46	23		38		6					7	
Valbys änge 1			17			16	6				12					23	
Valbys änge 2						26					7		1			5	1
Öja kyrkänge 1		2					12		11								
Öja kyrkänge 2			1			29	10		18		5		20				
Östergarns prästänge 1			5			56	5		9		1		3			10	1
Östergarns prästänge 2			11			63	10		21		3		3			18	
Summa	0	81	305	22	50	2944	768	145	1725	0	775	34	262	60	351	899	437
Andel (%) rutor med förekomst		1,2%	4,7%	0,3%	0,8%	44,9%	11,7%	2,2%	26,3%	0,0%	11,8%	0,5%	4,0%	0,9%	5,4%	13,7%	6,7%

Inventering av förek

Art - antal rutor Bandprofil	Rosetjungfrulin	Solvända	Hundkex	Gulliviva	Teveronika	Ångskovall	Korskovall	Späd/svensk ögontröst	Höskallra	Ångsvädd	Tusensköna	Kattfot	Krissla	Röllika	Prästkrage	Slåterfibbla
Allekvia löväng				9	18	63				12					1	
Alvena lindaräng 1	1	4		60	2				15	25			20		10	
Alvena lindaräng 2	6			13			1		49	14			1		5	
Anga prästäng 1	2							14	68			1	8			
Anga prästäng 2	8	1						25	62							
Anglarve änge		13		14	46										10	32
Bajänget 1	1													4		
Bajänget 2		7		25	2		42		93				5			
Botels			1	12	2		3		59	13					18	
Bredkvie änge				1		11				54						
Ekebysänget 1	1			1		44				36			32			
Ekebysänget 2	2			1	16					8						
Etelhems kyrkäng 1	2	6	3	1		1			27	20	2					
Etelhems kyrkäng 2			5	6		1			43	3						4
Fardhems prästäng 1							1			13			7			
Fardhems prästäng 2	2									20			13			
Fide prästäng 1			1	5	4	28				52						
Fide prästäng 2	2		5	4	3	25				61			6			
Fonnsänget 1	18	24	2	29	7									5	1	7
Fonnsänget 2	2	6		6		1				42			6		2	
Gullarve änge 1	2		20	11	1				36	14	7		11		7	
Gullarve änge 2	11	4		24	3				48	17					1	6
Hajdesänget 1	6								61		1					2
Hajdesänget 2	8				5				69		14					
Hall kyrkäng 1	28	5		42		5			9				1			1
Hall kyrkäng 2	7	45		13	1									1		
Hammarsänget 1	6	35	1	50	20	15			44							6
Hammarsänget 2		30	2	22	4	2			42	1			8		1	
Haugstains strandäng 1		18		44	9	3			41							
Haugstains strandäng 2	5			3		1			55	15						
Hejnum högård			9	13	22	61				3					3	13
Hemänget			1	2	9	23			55	2						
Hulte kruppar 1		27		5					50							
Hulte kruppar 2		5		5	3	3			22	15			13	9		
Hägur 1			12	13	5				32	2	1		1			
Hägur 2			5	4	2				63					19		
Hässle änge 1	13			2			14			18			47			
Hässle änge 2	8						6			22						
Hörsne prästäng 1	6					1	8			20			15			
Hörsne prästäng 2	2			4	9	31				45			2		4	
Korsänget 1	23			1					66	25						1
Korsänget 2	10	12		21	1				50	6			1		8	19
Kräklingbo prästäng 1				7	7	1										2
Kräklingbo prästäng 2				4	16	3								6		3
Kullands högård	14	1		4	1	3			29	23			4			
Kuse äng 1	33	5		10		2			79	53			28		14	4
Kuse äng 2	4			1		1			47						5	
Käldänge 1			6	6	9		5		29	2						
Käldänge 2		1	4		2				50	31						

Bilaga 1 - Tabell visande förekomst av 46 utvalda kärlväxarter i de inventerade bandprofilerna.

Art - antal rutor Bandprofil	Rosettjungfrulin	Solvända	Hundkex	Gullviva	Teveronika	Ängskovall	Korskovall	Späd/svensk ägontröst	Höskallra	Ängsvädd	Tusensköna	Kattfot	Krissla	Röllika	Prästkrage	Slätterfibbla
Lasses änge 1					6	1			33	32						
Lasses änge 2					7	10			58	45						
Laxarveänget 1	13				3	6			20	51			18			
Laxarveänget 2	7								47	75			30		10	
Lindaränget	7	3		34		21			45	2			13		15	16
Liste strandänge 1		51		10			3		9							21
Liste strandänge 2	22	69		9	1		15					1		1		26
Lojsta prästänge 1		1		7		2				24			33			1
Lojsta prästänge 2	16	4		10		4				2			10		1	4
Lummelunda kyrkänge 1		1		12	5					4			1		1	10
Lummelunda kyrkänge 2			31	16	1										2	
Maldesänget 1		13			8				80	34						
Maldesänget 2		2			15	12			83	16						
Mangsarveänget	7		5	7	1				18	40			22		2	
Mullvalds änge 1	6	3	10	13	10	4		52	46			1				
Mullvalds änge 2			6	2	1				36	33	8					
Mästerbyänget 1	3		1	4	3	2			49	39	2		9		1	
Mästerbyänget 2			19	21	5	3			23	31			1		1	9
Oggesäng 1				64		3										31
Oggesäng 2		5	8	32	17									4		7
Pankar			18		5				35	1						
Rums 1:2 1					9	6			40	3						
Rums 1:2 2	3		2	3	25	34			30	21						
Silte prästäng 1	23	1	4	16	4		14			7			23			
Silte prästäng 2	15	16		28			8						8			1
Solsänget 1				36	33	19					8		4		7	18
Solsänget 2				24	19	1					14				2	13
Stjups änge 1		1		11	24				34							
Stjups änge 2		4		3	11	2			35						2	
Storänget 1			3		2				67	43						
Storänget 2					10	37			34	41						
Sudergårda 1		19		15					1				7		9	13
Sudergårda 2			1	1	1				18	23			12			
Valbys änge 1		13		8	10				63					9		14
Valbys änge 2		21	2	4	10				60					3	2	24
Öja kyrkänge 1			11	1	14				45		27					
Öja kyrkänge 2		2	1		7				69	4	4				37	
Östergarns prästänge 1		13			10	2			59	22				5		2
Östergarns prästänge 2		5		14	10				35	25				1		
Summa	355	496	199	903	516	498	120	91	2565	1305	88	3	420	67	182	310
Andel (%) rutor med förekomst	5,4%	7,6%	3,0%	13,8%	7,9%	7,6%	1,8%	1,4%	39,1%	19,9%	1,3%	0,0%	6,4%	1,0%	2,8%	4,7%

Inventering av förekomster

Art - antal rutor Bandprofil	Svinrot	Sandmaskros	Ogräsmaskros	Klasefibbla	Knippfryle	Hundaxing	Darrgräs	Tväblad	Nattviol	Brudsporre	Jungfru Marie nycklar	Krutbrännare	Johannesnycklar	summa /antal arter per bandprofil)	Antal inventerade rutor
Allekvia löväng	15		15				1	5						15	92
Alvena lindaräng 1	70		1		3	11	13	5	1	4				22	83
Alvena lindaräng 2	57		4			15	55	2		3	1			21	72
Anga prästäng 1	71			7			57	12	1	2	5			19	75
Anga prästäng 2	68		2	22	4	4	52	11		4	12			21	74
Anglarve änge	13		11			62	25							13	100
Bajänget 1					1		29							8	68
Bajänget 2	45		29		22	19	51	10		15		1	2	25	96
Botels	68		23			39	30	1						16	79
Bredkvie änge	73				37		45	5	1					14	79
Ekebysänget 1	34		8		5	17	11	2						19	63
Ekebysänget 2	29		15		6	27	24	5						17	68
Etelhems kyrkäng 1	47		7		3	22	31	3		2				22	65
Etelhems kyrkäng 2	44		14			18	53	2						19	61
Fardhems prästäng 1	58						7	1		2				12	75
Fardhems prästäng 2	92		3			2	44	2	1					13	94
Fide prästäng 1	64		11		6	11	13	35		5	13			21	82
Fide prästäng 2	46		4				10	31	5		16	16		22	91
Fonnsänget 1	67		5		6	22	63							19	92
Fonnsänget 2	65		5	2	1	3	47	3	2					21	79
Gullarve änge 1	59		26			17	6	10	1				1	26	77
Gullarve änge 2	17		16		8	2	13							19	67
Hajdesänget 1	24		3		26	3	24	6		2				18	76
Hajdesänget 2	6		1		9		14	6						16	79
Hall kyrkäng 1	45			23	4	8	43	3						23	78
Hall kyrkäng 2			9		13	20	40							14	63
Hammarsänget 1			18	3	2	7	11	10	1	1				23	83
Hammarsänget 2	2		8		6	7	16	6					3	23	63
Haugstains strandäng 1	47				10	3	17		2					16	59
Haugstains strandäng 2	24						21	12	2					15	67
Hejnum högård	74		26			58	4	4						19	83
Hemänget	52		13	2	7	12	49	4	1		9			20	75
Hulte kruppar 1	42		5		24	29	52	2						16	78
Hulte kruppar 2	30				3	10	37	5						18	69
Hägur 1	15		29			11	15							17	67
Hägur 2	11		19		1	7	4							15	70
Hässle änge 1	35						22							11	73
Hässle änge 2	21					4	43	2		5				12	60
Hörsne prästäng 1	52		1			3	13	8	3					17	83
Hörsne prästäng 2	45		26		3	6	6	9	10					21	84
Korsänget 1	70		9			36	55	14	1	3		1		19	83
Korsänget 2	47		10	17	7	23	51	4	1	5			1	27	71
Kräklingbo prästäng 1	53		19	3	2	70	1	3						17	84
Kräklingbo prästäng 2	14		21		2	9	2			2				14	63
Kullands högård	46		8	2	1	1	5	4	1					24	58
Kuse äng 1	79				3	8	52	12	2	7			1	24	84
Kuse äng 2	50		3	4		6	16	9		3				18	66
Käldänge 1	10		1			15			1					15	82
Käldänge 2	66		2		9	30	7							15	71

Bilaga 1 - Tabell visande förekomst av 46 utvalda kärvlväxter i de inventerade bandprofilerna.

Art - antal rutor Bandprofil	Svinrot	Sandmaskros	Ogräsmaskros	Klasefibbla	Knippfryle	Hundäxing	Darrgräs	Tväblad	Nattviol	Brudsporre	Jungfru Marie nycklar	Krutbrännare	Johannesnycklar	summa /antal arter per bandprofil	Antal inventerade rutor
Lasses änge 1	17		2		1	14	12	1						16	69
Lasses änge 2	29		11	1	10	18	14	2	6					17	64
Laxarveänget 1	51		3			5	32	9		3				19	70
Laxarveänget 2	72		2			1	33	2	3	1	1			18	89
Lindaränget	21		5		2	4	21	6						22	74
Liste strandänge 1						5	15							11	69
Liste strandänge 2	5					1	8							17	87
Lojsta prästänge 1	58		4	5		4	16	3						19	71
Lojsta prästänge 2	78		5	1			21	6						18	81
Lummelunda kyrkänge 1	48		3		1	48	42							18	69
Lummelunda kyrkänge 2	5		2			33	2							13	64
Maldesänget 1	21		33		42	3	9							17	91
Maldesänget 2	68		25		29	12	28	14	1					20	95
Mangsarveänget	38		21			8	21	1						20	82
Mullvalds änge 1	66		17			14	30	10		2				22	75
Mullvalds änge 2	50		9		3	14	28							19	63
Mästerbyänget 1	49		19			8	46	10		1				25	77
Mästerbyänget 2	5		10		3	33	12	1						21	65
Oggesäng 1			48			2								10	67
Oggesäng 2			54			15								12	62
Pankar	33		57			34								15	73
Rums 1:2 1	17		4	1	6	2	21	2						16	60
Rums 1:2 2	53		8		28	10	10	14	6	4	5			20	87
Silte prästäng 1	10		16			17	32		2					16	67
Silte prästäng 2	11		23			26	41	1						17	79
Solsänget 1	2		33		6	17	10							19	69
Solsänget 2			23		7	4	6							18	65
Stjups änge 1	10		13			47	5							10	59
Stjups änge 2	14		13			29	20	1					1	17	61
Storänget 1	62		24		22		18	1						14	78
Storänget 2	40		5		17	2	5		7		2			13	60
Sudergårda 1	61		5	1		17	22							18	73
Sudergårda 2	40		7			9	22	7		1				17	67
Valbys änge 1	39		25		22	27	17			3				17	76
Valbys änge 2	48		22		8	17	19							18	63
Öja kyrkänge 1	3		25			40		4						12	70
Öja kyrkänge 2	50		18		5	14	50	6						19	92
Östergarns prästänge 1	80		10		2	26	59	1		1		1		23	89
Östergarns prästänge 2	52		11			30	35	1	1	2				20	80
Summa	3368	0	1045	94	448	1287	2082	371	63	83	64	19	9		25909
Andel (%) rutor med förekomst	51,4%	0,0%	15,9%	1,4%	6,8%	19,6%	31,8%	5,7%	1,0%	1,3%	1,0%	0,3%	0,1%	1564	6556

Bandprofil	Riktning från träd S (grader)	Träd- slag S	Träd- slag N	Koordinater				mät- metoder	Antal inven- terade rutor	Kommentar 2001	Kommentar 2004	Datum- 1998	Datum- 2004
				Träd 1		Träd 2							
				x	y	x	y						
Allekvia löväng	343	ek	lundalm	1657058	6390111	1657043	6390146	GPS	92		S- och N-märkla inväxt i träd.	15-jun	06-jul
Alvena lindaräng 1	48	lind	ek	1669923	6390721	1669948	6390740	GPS	81			17-jun	06-jul
Alvena lindaräng 2	344	ask	lundalm	1669742	6390712	1669735	6390744	GPS	71		N-märkla inväxt i träd. S-märkla överväxt med buskar.	18-jun	06-jul
Anga prästänge 1	275	tall	björk	1674198	6376089	1674130	6376092	karta	75		N-märkla saknas (träd stämmer med koord. + bild)	03-jul	29-jun
Anga prästänge 2	79	björk	björk	1674162	6376098	1674146	6376091	karta	72	Träd 2 i profil 1 är samma som träd 1 i profil 2, om inte något missats. (stämmer ej! kom. 2004)	N-märkla inväxt i träd.	03-jul	29-jun
Anglarve änge	61	ek	ask	1650086	6383249	1650127	6383273	GPS	100		S- och N-märkla inväxt i träd.	16-jun	16-jun
Bajänget 1	32	tall	tall	1677471	6378359	1677493	6378390	karta	71		S-märkla igenväxt av busk.	02-jul	29-jun
Bajänget 2	292	ek	ask	1677426	6378534	1677381	6378553	karta	100		S-märkla delvis igenväxt.	02-jul	29-jun
Botels	23	ek	björk	1668867	6354399	1668880	6354432	GPS	79	Hittade ej märklan i eken, men trädet skall vara rätt.	S-märkla saknas (träd stämmer med koord. + bild). N-träd nedsågat (märkla kvar i stubbe)	01-jul	02-jul
Bredkvie änge	305	ek	björk	1652396	6329453	1652378	6329468	GPS	79		S-träd nedsågat (märkla kvar i stubbe). N-träd nedsågat (märkla kvar i stubbe). Pil fel på karta.	24-jun	01-jul
Ekebysänget 1	99	ask	ek	1663867	6411995	1663902	6411968	karta	63		N-märkla delvis inväxt i träd.	04-jul	22-jun

Bandprofil	Riktning från träd S (grader)	Trädslag S	Trädslag N	Koordinater				mätmetoder	Antal inventerade rutor	Kommentar 2001	Kommentar 2004	Datum-1998	Datum-2004
				Träd 1		Träd 2							
				x	y	x	y						
Ekebysänget 2	11	getapel	ask	1663935	6411905	1663931	6411930	karta	68	Märkan i apeln hittades ej, men enl bilden är det rätt träd.	S-märka saknas (träd stämmer med koord. + bild)	04-jul	22-jun
Etelhems kyrkänge 1	340	ask	björk	1662433	6359544	1662443	6359577	GPS	65		S-träd i dåligt skick	30-jun	02-jul
Etelhems kyrkänge 2	1	ask	ek	1662610	6359542	1662610	6359573	GPS	62		S-märka inväxt i träd.	30-jun	02-jul
Fardhems prästäng 1	345	björk	björk	1652816	6351388	1652827	6351415	karta	74			26-jun	28-jun
Fardhems prästäng 2	302	björk	ask	1652859	6351356	1652834	6351382	karta	94		S-märka delvis inväxt i träd.	26-jun	28-jun
Fide prästäng 1	281	ek	ek	1651815	6331416	1651767	6331429	GPS	82			24-jun	01-jul
Fide prästäng 2	18	ek	ek	1651799	6331362	1651833	6331399	GPS	91			24-jun	01-jul
Fonnsänget 1	56	ask	ask	1653677	6369743	1653716	6369768	GPS	88			26-jun	05-jul
Fonnsänget 2	307	ask	ek	1653743	6369611	1653717	6369633	GPS	79	Märkan i eken hittades ej, men enl bilden rätt träd.	N-märka saknas (träd stämmer med koord. + bild)	04-jul	05-jul
Gullarve änge 1	20	lundalm	ask	1651284	6370877	1651294	6370919	GPS	77		S-märka inväxt i träd.	21-jun	05-jul
Gullarve änge 2	91	tall	lundalm	1651250	6370823	1651284	6370818	GPS	67		S-märka saknas (träd stämmer med koord. + bild)	21-jun	05-jul
Hajdesänget 1	80	tall	tall	1649149	6360757	1649183	6360758	GPS	76		S-träd nedsågat (märka saknas)	29-jun	28-jun
Hajdesänget 2	20	tall	tall	1649129	6360746	1649140	6360781	GPS	82			29-jun	28-jun
Hall kyrkänge 1	305	tall	ask	1672547	6422459	1672517	6422479	karta	78		S-märka delvis inväxt i träd. N-märka skymd av busk.	03-jul	22-jun
Hall kyrkänge 2	324	ask	tall	1672656	6422387	1672640	6422407	karta	63			03-jul	22-jun
Hamarsänget 1	34	ek	ask	1681286	6406558	1681310	6406596	GPS	84		S-träd igenväxt med busk.	22-jun	21-jun
Hamarsänget 2	342	ek	ask	1681296	6406647	1681288	6406675	GPS	64		N-märka inväxt i träd.	22-jun	21-jun
Haugstains strandäng 1	67	björk	en	1681193	6372397	1681214	6372318	GPS	59		N-märka inväxt i träd.	02-jul	02-jul
Haugstains strandäng 2	69	tall	tall	1681081	6372306	1681116	6372322	GPS	67	Hittade ej märkan i den sydliga tallen, men trädet skall vara rätt.	S-märka saknas (träd stämmer med Koordinate + bild).	02-jul	02-jul

**Bilaga 2: Inventering av gotländska ängen 2004,
Koordinater & kommentarer**

2006-09-15

Bandprofil	Riktning från träd S (grader)	Trädslag S	Trädslag N	Koordinater				mätmetoder	Antal inventerade rutor	Kommentar 2001	Kommentar 2004	Datum-1998	Datum-2004
				Träd 1		Träd 2							
				x	y	x	y						
Hejnum högård	69	ek	ek	1668494	6399975	1668541	6399997	GPS	83		S-märkla saknas (rätt träd på bild). N-träd nedsågat (märkla kvar i stubbe).	18-jun	06-jul
Hemänget	311	björk	ek	1651204	6326469	1651173	6326489	GPS	75			23-jun	
Hulte kruppar 1	338	björk	ask	1655370	6347629	1655347	6347659	karta	78		S-träd nedsågat (märkla kvar i stubbe). N-märkla inväxt i träd.	25-jun	30-jun
Hulte kruppar 2	0	ask	björk	1658134	6345279	1655276	6347601	karta	69		N-märkla saknas (träd stämmer med koord. + bild)	24-jun	30-jun
Hägur 1	339	ek	ek	1642784	6352493	1642773	6352517	GPS	68	märkla nästan övervallad, sitter i vä träd sett från träd 1.	S- och N-märkla (träd stämmer med Koordinate + bild)	01-jul	05-jul
Hägur 2	336	ask	ek	1642868	6352343	1642854	6352378?	GPS	70		S- och N-märkla saknas.	01-jul	05-jul
Hässle änge 1	56	ask	ek	1683432	6422088	1683463	6422107	GPS	73			22-jun	17-jun
Hässle änge 2	94	ask	ek	1683349	6422113	1683376	6422106	GPS	60		S-märkla saknas.	22-jun	17-jun
Hörsne prästänge 1	358	ek	lundalm	1667706	6385992	1667688	6385972	GPS	86		N-märkla inväxt i träd.	17-jun	29-jun
Hörsne prästänge 2	327	lundalm	ask	1667645	6386016	1667637	6386055	GPS	67			03-jul	29-jun
Korsänget 1	286	björk	tall	1674216	6405941	1674179	6405960	GPS	83		S-märkla inväxt av buskar.	19-jun	21-jun
Korsänget 2	341	ask	ask	1674320	6406161	1674311	6406195	GPS	71		S-märkla inväxt i träd.	19-jun	21-jun
Kräklingbo prästänge 1	345	ask	ek	1674644	63272723	1674628	6372750	karta	82		S-märkla delvis inväxt i träd.	02-jul	29-jun
Kräklingbo prästänge 2	71	björk	ek	1674580	6372749	1674608	6372763	karta	65			02-jul	29-jun
Kullands högård 1	315	ek	getapel	1651094	6354002	1651092	6354021	GPS	58		S-märkla inväxt i träd. Pil felplacerad på karta.	29-jun	30-jun
Kullands högård 2	2	ask	ask						85	Hittade ej profil 2		29-jun	
Kuse äng 1	327	ek	lundalm?	1643343	6387602	1643816	6387632	GPS	84			16-jun	22-jun

Bandprofil	Riktning från träd S (grader)	Trädslag S	Trädslag N	Koordinater				mätmetoder	Antal inventerade rutor	Kommentar 2001	Kommentar 2004	Datum-1998	Datum-2004
				Träd 1		Träd 2							
				x	y	x	y						
Kuse äng 2	44	sälg	ask	1643836	6387623	1643861	6387648	GPS	66		S-märsla saknas i träd. N-märsla inväxt bakom buskar.	04-jul	06-jul
Käldänge 1	29	ek	björk	1668821	6357700	1668832	6357737	GPS	82	Björken i dålig skick	N-märsla inväxt med sly. N-träd i dåligt skick.	30-jun	02-jul
Käldänge 2	348	ek	getapel	1668938	6357762	1668931	6357801	GPS	71	Eken i dålig skick	S- och N-märsla inväxta med sly. S-träd i dåligt skick.	30-jun	02-jul
Lasses änge 1	324	ek	ek	1653195	6322474	1653176	6322498	GPS	69		N-märsla delvis inväxt i träd.	23-jun	01-jul
Lasses änge 2	266	ek	ek	1653280	6322487	1653247	6322480	GPS	64	Nordliga trädet nedsågat, märsla kvar i stubbe.	S-märsla inväxt i träd. N-märsla saknas (ej kvar i stubbe)	23-jun	01-jul
Laxarveänget 1	356	björk	björk	1675411	6401798	1675408	6401827	GPS	69		S-märsla inväxt i träd.	19-jun	21-jun
Laxarveänget 2	354	ask	ask	1675412	6401617	1675404	6401667	GPS	89		N-märsla inväxt i träd samt igenväxt med sly.	19-jun	06-jul
Lindaränget	39	lundalm	lundalm	1669554	6390631	1669578	6390660	GPS	72			18-jun	06-jul
Liste strandänge 1	310	björk	björk	1676644	6380743	1676613	6380764	karta	69		N-märsla löst sittande i träd.	03-jul	29-jun
Liste strandänge 2	31	björk	tall	1676771	6380778	1676796	6380811	karta	76	träd 2 nedsågat, ingen märsla hittad, trädet till vä känns igen från foto.	S-träd nedsågat (märsla saknas i stubbe)	03-jul	29-jun
Lojsta prästänge 1	65	ek	ek	1655164	6356965	1655194	6356978	GPS	71		S-märsla inväxt i träd.	29-jun	30-jun
Lojsta prästänge 2	0	ask	ask	1655166	6356790	1655163	6356828	GPS	84		Pil fel på karta för S-träd.	29-jun	30-jun
Lummelunda kyrkänge 1	12	ek	ek	1657828	6408118	1657828	6408151	GPS	68		S- och N-märsla inväxt i träd.	04-jul	06-jul
Lummelunda kyrkänge 2	70	ek	ask	1657755	6408019	1657781	6408029	GPS	64		S- och N-märsla inväxt i träd.	04-jul	06-jul

Bandprofil	Riktning från träd S (grader)	Trädslag S	Trädslag N	Koordinater				mätmetoder	Antal inventerade rutor	Kommentar 2001	Kommentar 2004	Datum-1998	Datum-2004
				Träd 1		Träd 2							
				x	y	x	y						
Maldesänget 1	300	ek	björk	1644165	6376270	1644132	6376274	GPS	91	Eken död, men står kvar. Hittade ej märkan i björken en av stammarna nere.	S-träd död. N-märka saknas (trol. Begravd av myrstack).	21-jun	23-jun
Maldesänget 2	48	björk	ask	1644088	6376263	1644133	6376290	GPS	95			21-jun	23-jun
Mangsarveänget	326	ask	lundalm	1662055	6388574	1662034	6388608	GPS	83		S-märka inväxt i träd. N-märka inväxt i träd samt igenväxt av sly.	18-jun	06-jul
Mullvalds änge 1	335	ek	ask	1674691	6364650	1674682	6364686	GPS	73		S-märka inväxt i träd.	01-jul	02-jul
Mullvalds änge 2	357	björk	ask	1674675	6364611	1674674	6364642	GPS	63		N-träd nedsågat (märka borta)	01-jul	02-jul
Mästerbyänget 1	6	ask	ask	1649061	6373629	1649072	6373660	GPS	77		S- och N-märka delvis inväxta i träd.	21-jun	23-jun
Mästerbyänget 2	53	ask	ek	1649186	6373574	1649205	6373595	GPS	65		S-märka inväxt i träd.	21-jun	23-jun
Oggesäng 1	330	ask	ek	1658040	6345387	1658022	6345389	karta	70		S- och N-märka delvis inväxta i träd.	25-jun	30-jun
Oggesäng 2	17	ek	ek	1658134	6345279	1658141	6345317	karta	62			25-jun	30-jun
Pankar	296	ask	ek	1655814	6336940	1655793	6336954	GPS	73		S- och N-märka inväxt i träd.	25-jun	05-jul
Rums 1:2 1	351	ek	björk	1655942	6335072	1655938	6335100	GPS	59			24-jun	05-jul
Rums 1:2 2	322	ek	ek	1655960	6335034	1655933	6335070	GPS	87		N-märka inväxt i träd.	24-jun	05-jul
Silte prästäng 1	80	ek	lundalm	1647761	6345783	1647790	6345789	karta	68		N-märka inväxt i träd.	25-jun	30-jun
Silte prästäng 2	58	lundalm	lundalm	1647711	6345777	1647728	6345801	karta	79		S-märka saknas (träd stämmer med koord. + bild)	24-jun	30-jun
Solsänget 1	327	tall	ek	1646792	6350945	1646774	6350374	GPS	69			26-jun	28-jun
Solsänget 2	322	björk	tall	1646823	6350971	1646810	6351004	GPS	65			26-jun	28-jun
Stjups änge 1	339	ek	ek	1648565	6341447	1648554	6341477	karta	60		S-märka inväxt i träd. N-märka igenväxt av sly.	25-jun	30-jun
Stjups änge 2	310	ek	alm	1648647	6341439	1648627	6341455	karta	61		S- och N-märka inväxta i träd.	25-jun	30-jun
Storänget 1	334	björk	björk	1651968	6325894	1651952	6325920	GPS	78		S-märka inväxt i träd.	23-jun	01-jul

Bilaga 2: Inventering av gotländska ängen 2004,
Koordinater & kommentarer

2006-09-15

Bandprofil	Riktning från träd S (grader)	Träd- slag S	Träd- slag N	Koordinater				mät- metoder	Antal inven- terade rutor	Kommentar 2001	Kommentar 2004	Datum- 1998	Datum- 2004
				Träd 1		Träd 2							
				x	y	x	y						
Storänget 2	9	björk	ek	1651851	6325894	1651855	6325924	GPS	61		Pilen fel på kartan (fel riktning)	23-jun	01-jul
Sudergårda 1	35	tall	ask	1669048	6394189	1669067	6394208	GPS	73			18-jun	06-jul
Sudergårda 2	49	ask	björk	1668970	6394132	1668995	6394155	GPS	65		S-träd i dåligt skick	03-jul	06-jul
Valbys änge 1	322	björk	oxel	1643349	6358634	1643333	6358666	GPS	78		N-märkan saknas.	29-jun	28-jun
Valbys änge 2	83	oxel	ask	1643333	6358666	1643361	6358667	GPS	63	Kommentar 1998, oxel samma som i profil 1		29-jun	28-jun
Öja kyrkänge 1	88	ask	lönn	1651348	6325915	1651386	6325919	karta	70		S- och N-märka inväxta i träd.	23-jun	01-jul
Öja kyrkänge 2	86	björk	björk	1651322	6325871	1651367	6325883	karta	92	Träd 2 märka satt i lös bit på marken, kommer alltså inte finnas någon märka kvar framöver.	N-träd nedsågat (märka borta)	23-jun	01-jul
Östergarns prästänge 1	292	björk	björk	1683541	6370415	1683491	6370423	GPS	86	Nordliga trädet nedsågat, hittade ej märkan i stubben.	S-märka inväxt. N-träd nedsågat (märka borta).	02-jul	02-jul
Östergarns prästänge 2	37	ask	hassel	1683561	6370295	1683594	6370339	GPS	80		S-märka inväxt i träd.	02-jul	02-jul