



Länsstyrelsen  
GOTLANDS LÄN



# Inventering av fjälltaggsvampar 2005-2007

Rapporter om natur och miljö – nr 2007: 18





# Inventering av fjälltaggsvampar 2005-2007

Åke Edvinsson  
Kerstin Gahne  
Oskar Kullingsjö

Omslagsbild: Lilaköttig taggsvamp. Foto: Åke Edvinsson 2006

ISSN 1653-7041

**LÄNSSTYRELSEN I GOTLANDS LÄN – VISBY 2007**



## INLEDNING

Ett nationellt åtgärdsprogram för bevarande av rödlistade fjälltaggsvampar har tagits fram (Nitare 2006). Där föreslås att fjälltaggsvampar ska inventeras under perioden 2005-2008, för att få fram ett underlag för skydd och skötsel av taggsvampskogar. Kerstin Gahne och Åke Edwinsson har under åren 2005-2007 utfört inventeringen på Gotland på uppdrag av Länsstyrelsen. Inventeringen har varit speciellt riktad mot slät taggsvamp (*Sarcodon leucopus*) och lilaköttig taggsvamp (*Sarcodon fuligineoviolaceus*), som Gotland hyser ett särskilt stort ansvar för, men även andra arter inom släktet fjälltaggsvampar inventerades. Resultaten från 2005 och 2006 finns tidigare publicerade (Gahne 2005, Edwinsson 2007).

### Beskrivning av släktet

Fjälltaggsvampar (*Sarcodon*) omfattar köttiga taggsvampar med ettåriga fruktkroppar vilka har bräckligt och ozonerat kött, central fot och brunfärgat sporpulver. Hattytan är hos flera arter först filtad, men övergår snart till att bli mer eller mindre fjälligt uppsprucken.

Fjälltaggsvamparna lever på marken och bildar mykorrhiza med olika träd. Svamparnas mycel är flerårigt och kan sannolikt bli mycket gammalt på en växtplats. Ofta uppträder fruktkropparna i stora häxringar. På Gotland är det sandiga glesa tallskogar och örtrika kalkbarrskogar med lång trädkontinuitet som är de viktigaste naturtyperna för dem och flera av lokalerna visar på långvarig beteshävd. Dessa miljöer har minskat kraftigt i Sverige, främst på grund av det moderna skogsbruket. Taggsvamparna kan också ha svårt att klara sig när gamla skogsbeten växer igen, särskilt om växttäckningen och humuslagret blir tätt och tjockt. De är också känsliga för höga halter av kväve och fosfor. På lokaler med fjälltaggsvampar förekommer ofta många andra ovanliga svampar, bland annat spindlingar och fingersvampar. Dessa skogar kan därför vara mycket skyddsvärda.

Ungefär arton arter av fjälltaggsvampar är kända från Europa. I Sverige förekommer minst tretton arter, varav tio finns på Gotland. Flertalet arter är rödlistade (tabell 1). Två är relativt allmänna och inte rödlistade; nämligen fjällig taggsvamp *S. imbricatus* (växer med gran) och mottaggsvamp *S. squamosus* (växer med tall). Dessa två har starkt fjällig hatt, vilket givit upphov till det svenska släktnamnet. Ytterligare tre arter (varav två finns på Gotland) är inte rödlistade på grund av att de först upptäckts de senaste åren. Två av dem, en som man för tillfället kallar *S. "modestum"* och en ännu namnlös art som har hittats i Lärbro, kan kanske även vara nya för vetenskapen. I övriga Europa har fjälltaggsvamparna minskat ännu mer och Sverige hyser en stor andel av flera av arterna och har därmed ett stort ansvar för att bevara dem. För två av arterna, slät taggsvamp och lilaköttig taggsvamp, hyser Gotland stora delar av den europeiska populationen.

**Tabell 1.** Rödlistekategori för fjälltaggsvampar som hittats på Gotland (Gärdenfors 2005).

Svenskt namn	Vetenskapligt namn	Hotkategori
Fjällig taggsvamp	<i>S. imbricatus</i>	Ej rödlistad (ingår ej i åtgärdsprogrammet)
Mottaggsvamp	<i>S. squamosus</i>	Ej rödlistad (ingår ej i åtgärdsprogrammet)
Lilaköttig taggsvamp	<i>S. fuligineoviolaceus</i>	EN – starkt hotad
Slät taggsvamp	<i>S. leucopus</i>	EN – starkt hotad
Skrovlig taggsvamp	<i>S. scabrósus</i>	VU -- sårbar
Blåfotad taggsvamp	<i>S. glaucopus</i>	VU -- sårbar
Bitter taggsvamp	<i>S. fennicus</i>	EN – starkt hotad
Koppartaggsvamp	<i>S. lundéllii</i>	VU -- sårbar
(saknar svenskt namn)	<i>S. cfr "modestum"</i>	Ny art – ej bedömd
(saknar svenskt namn)	<i>Sarcodon sp.</i>	Okänd art – ej bedömd

## Hot mot taggsvamparna

Det största hotet mot taggsvamparna är skogsavverkning. Avverkningstakten är för tillfället mycket hög i de gotländska skogarna och många av de skogar som huggs är gamla bondeskogar som har mycket lång trädkontinuitet och som tidigare har betats. Ofta är det i dessa skogar som fjälltaggsvamparna trivs. Två av lokalerna i den här inventeringen har påverkats av avverkning under 2006 och 2007.

En mer smygande förändring är igenväxningen av skogarna. När skogarna inte betas blir det ofta en tjock matta av mossa eller ris och buskar som en och brakved breder ut sig. Svamparna bildar då sällan fruktkroppar och de kan antagligen inte heller nyetablera sig i sådan skog. De fruktkroppar som hittas står ofta vid stigar eller annan störd mark. Skogsbete eller bränning skulle kunna gynna svamparna.

Exploatering i form av exempelvis husbyggen eller vägar, skulle kunna vara ett hot mot några lokaler. Främst är det lokalerna för slät taggsvamp kring Visby som ligger i farozonen, men även lokalerna för blåfotad taggsvamp i strandskogar nära badplatser och sommarstugor.

## METOD

2005 valdes lokalerna huvudsakligen ut med hjälp av jordartskartor där sandiga och grusiga åsar med kalktallskog plockades ut. Tidigare kända lokaler för taggsvampar besöktes också. Under 2006 och 2007 har 2005 års lokaler återbesökts, men också nya lokaler som har verkat lämpliga för taggsvampar.

Inventeringsperioden har varit cirka fyra veckor per år, från början av september till en vecka in i oktober, undantag finns på grund av t.ex. väder.. Vi har haft god nytta av Länsstyrelsens jordartskartor som gav oss värdefull information om svamparnas "krav" på underlag.

- En GPS position togs på varje lokal med fynd av fjälltaggsvampar. Om det inom samma lokal fanns flera fyndplatser, togs nya GPS positioner.
- Fyndplatsen har beskrivits i stora drag t.ex. "Tallskog med gammal tall, inslag av enbuskar och andra småbuskar".
- Varje lokal redovisas med foto.
- Jordart anges för varje lokal.
- Intressanta följararter noterades. Särskilt violgubbe (*Gomphus clavatus*) och siennamusseron (*Tricholoma joachimii*) letades det efter eftersom det även för dessa arter finns åtgärdsprogram.

## Väderförhållanden.

2005 bjöd på en regnig sommar som följdes av en torr och varm höst med i stort sett ingen nederbörd alls. Trots det så gjordes en hel del fynd av slät taggsvamp. De kom redan i slutet av augusti, men de klarade sig i flera veckor på grund av torkan. Troligtvis så är svampen värmegynnad, fynd av andra arter inom släktet blev väldigt få på grund av torkan.

2006 blev en favorit för turisterna under sommartid, torrt och varmt alltså. Framåt hösten kom det en del regn som gjorde det här året till det bästa under inventeringsperioden. Mycket slät taggsvamp igen och det blev väl ännu ett bevis på att den är värmegynnad. En del fynd av lilaköttig taggsvamp gjordes också, den verkar komma upp sent på säsongen oftast inte förrän i oktober.

2007 blev ett riktigt regnrikt år som skapade en hel del förväntningar hos oss inventerare. Men det blev inte som vi hoppats, de släta taggsvamparna var det riktigt uselt med, troligtvis beroende på en kall sommar och höst. Andra arter inom släktet fanns det en del av men inte de mängder man kunnat hoppas på.

## ARTPRESENTATION

### Slät taggsvamp (*Sarcodon leucopus*)

---

Den släta taggsvampen är hittad på sjutton lokaler på ön, de flesta i socknar i direkt närhet av Visby. Populationen verkar stark på många av lokalerna där den hittats, men problemet för arten är att den växer på ställen som kan hotas av exploatering i framtiden. Svampen växer gärna på underlag av isälvsgrus eller sand och går med tall i öppna solbelysta områden. Den verkar gynnas av gles och öppen skog där det förekommer en del markslitage och som har en kontinuitet av äldre träd. På många av lokalerna är det tätt med ljung, vilket på sikt kan hota arten. Bete eller bränning kan behövas på dessa lokaler och även ett visst markslitage från friluftsliv kan vara positivt. Gotland hyser en stor del av det europeiska beståndet av arten varför lokaler där den förekommer bör skyddas på något sätt.



### Lilaköttig taggsvamp (*Sarcodon fuligineoviolaceus*)

---



Arten har hittats på tre lokaler, från Hellvi i norr till Kräklingbo på sydöstra delen av ön. Det finns rapporterade fynd från fler lokaler tidigare, dessa har besökts men ingen svamp har hittats. Svampen är mycket sällsynt så de få lokaler som finns på ön bör skyddas. Arten går med tall och är tydligt kalkgynnad samt uppträder sent på säsongen.

### Skrovlig taggsvamp

---

Arten har hittats på nio lokaler, ganska jämnt spridda över norra Gotland. Ofta växer det fler arter på samma lokaler, t.ex. lilaköttig taggsvamp och *S. "modestum"*. På flera av lokalerna bör man överväga någon form av skydd, åtminstone på de ställen där den förekommer rikligt eller där den växer ihop med andra hotade arter.



### **Sarcodon "modestum"**

---

En art vars arttillhörighet är osäker och som även saknar svenskt namn. Arten har hittats på sex lokaler, på olika jordarter. Gran dominerar på lokalerna. På alla lokalerna har även andra rödlistade fjälltaggsvampar hittats (på en lokal, Klints, dock inte i denna inventering). På samtliga ställen som inte är skyddade bör områdesskydd övervägas.



### **Bitter taggsvamp**

---



Bitter taggsvamp är hittad på två lokaler, Boge Mojner 2005 och Bunge Gildarshagen 2007. I Mojner har mosstöcket blivit oroväckande tjockt, vilket gör att mängden taggsvampar i området har minskat på bara några år. Sverige har ett internationellt ansvar för denna sällsynta art och lokaler som hyser arten bör därför skyddas. Gildarshagen är skyddad som naturreservat, men även Mojner bör skyddas.

### **Blåfotad taggsvamp**

---

Har hittats på sex lokaler i inventeringen, i sandig strandtallskog och tallskog på flygsandsdyner. Fyra av lokalerna är på Färö, de andra på ostkusten. Flera av lokalerna ligger nära badplatser och sommarstugor och skulle kunna hotas av någon form av exploatering.





## **Koppartaggsvamp**

Har hittats på två lokaler. Den ena, Mojner i Boge, hotas av att mosstätet blir allt tjockare. Här skulle behöva betas eller brännas för att svamparna ska trivas. Den andra lokalen, vid Svajdestugan, är antagligen förstörd, eftersom alla granar vid växtplatsen är borthuggna. Sverige har en stor andel av världspopulationen av arten, huvudsakligen i östra Uppland. Den enda kvarvarande gotländska lokalen bör skyddas.



## ***Sarcodon* sp.**

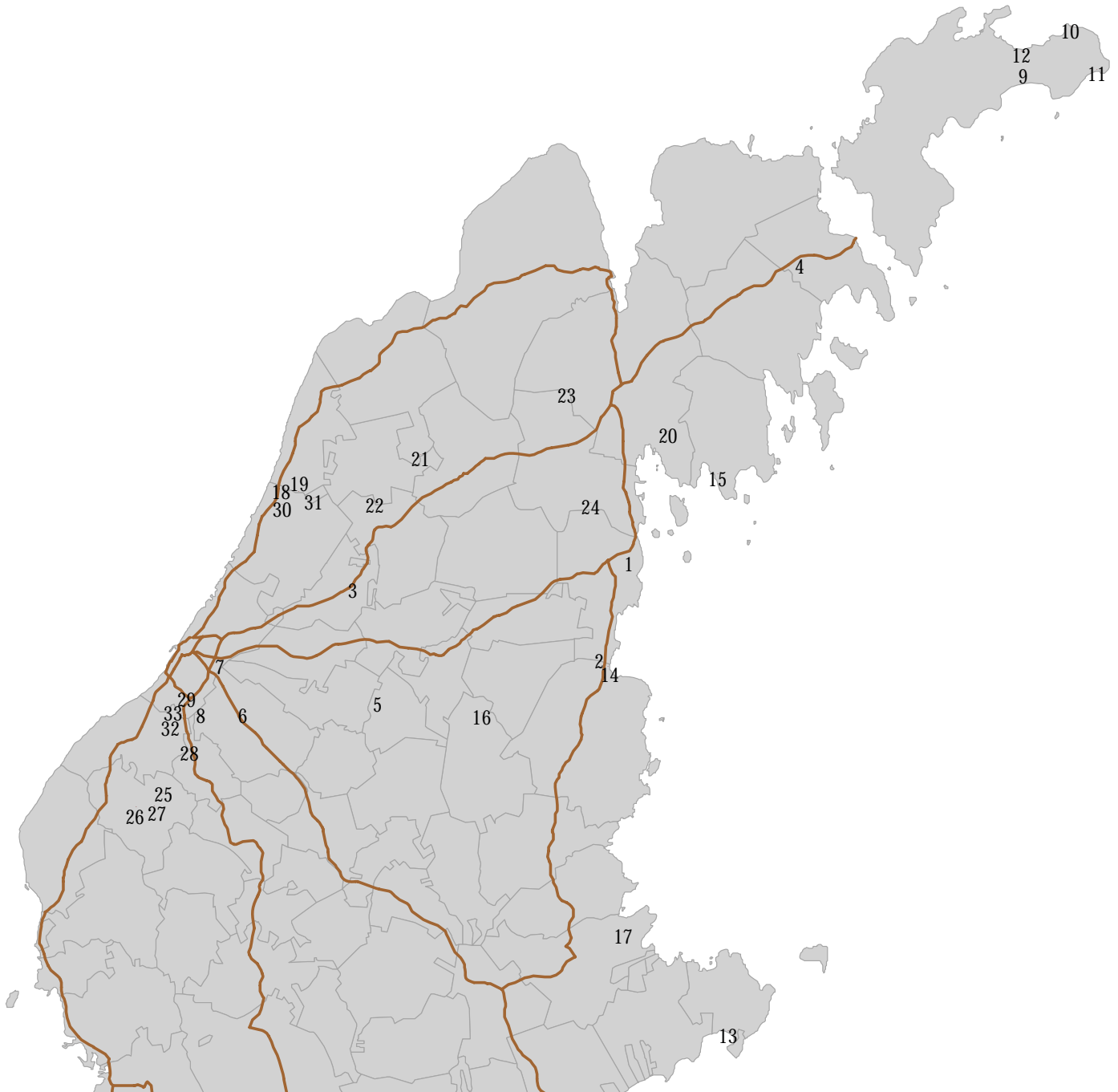
Arten upptäcktes 2006 i Lärbro, efter tips från Karl Lodnert, Martebo. Svampen påminner om lilaköttig taggsvamp. Den verkar inte finnas beskriven tidigare, men Mikael och Jörgen Jeppson har tidigare hittat en taggsvamp på fastlandet som överrensstämmer med vårt fynd. Området är en granskog med inslag av tall på sand- och moränmark. Markskiktet består av mossa, örnbräken och blåsippor. Området korsas av flera, djupa, gamla diken och svamparna växte på kanten av diken.

Tyvärskalavverkades området hösten 2007, men turligt nog hittades fruktkroppar även utanför det avverkade området. Området bör skyddas, åtminstone tills arten är bättre utredd.



## BESÖKTA LOKALER MED FYND AV FJÄLLTAGGSVAMPAR

Nedan presenteras de besökta lokalerna med en kort text samt med uppgifter om jordart, vilka hot som finns, vilka åtgärder som kan behöva sättas in och vilka svampar som har hittats på lokalen under inventeringen. För de rödlistade fjälltaggsvamparna redovisas varje fynd, medan övriga naturvårdsintressanta svampar som har setts någon gång under inventeringen endast nämns under följearter. Var lokalerna ligger kan ses i figur 1 och förekomsten av fjälltaggsvampar på respektive lokal är sammanställd i tabell 2.



**Figur 1.** Lokaler med rödlistade fjälltaggsvampar under inventeringen 2005-2007. Lokalerna är numrerade enligt tabell 1.

**Tabell 2.** Förekomst av rödlistade fjälltaggsvampar 2005-2007

	Slät taggsvamp	Lilaköttig taggsvamp	Skrovlig taggsvamp	<i>S. "modestum"</i>	Bitter Taggsvamp	Blåfotad taggsvamp	Koppartaggsvamp	<i>Sarcodon sp.</i>	
1	Boge, Mojner:			X	X		X		
2	Boge, Tjälder:		X	X					
3	Bro, Duss:	X							
4	Bunge, Gildarshagen:		X	X	X				
5	Ekeby, 1 km NV kyrkan:	X							
6	Follingbo, Svajde, friluftsområde:	X					(X)		
7	Follingbo, Rävhamnen :	X							
8	Follingbo, Langes hage :	X							
9	Färö, Ulla hau:					X			
10	Färö, Norsta aurar:					X			
11	Färö, Skala hau:					X			
12	Färö, Ekviken:		X			X			
13	Gammeln, Sandviken :					X			
14	Gothem, Åminne badplatsen :					X			
15	Hellvi, Saigs:		X	X	X				
16	Hörsne, Hommunds: Ny lokal		X						
17	Kräklingbo, Hammars:		X						
18	Lummelunda, Kanalvägen:	X							
19	Lummelunda, Etebols:	X							
20	Lärbro, Pavals:							X	
21	Martebo, Moos :	X							
22	Martebo, väg mellan Bro -Martebo :			X	X				
23	Othem, Norrbys :	X							
24	Othem, Klints : Ny lokal				X				
25	Stenkumla, Söderdals hage:	X							
26	Stenkumla, Gutestugan:	X							
27	Stenkumla, Acklunds kulle:	X							
28	Träkumla, SV Tjängdarve:	X							
29	Visby, Djuplunda:	X		X					
30	Väskinde, N. Lilla Klintegårda :	X							
31	Väskinde, Hällholmen :		X	X					
32	Västerhejde, NO Gåshagen.:	X							
33	Västerhejde, Kronskogen.:	X							
<b>ANTAL LOKALER:</b>		17	3	9	6	2	6	2	1

## Boge, Mojner:

Blandbarrskog med övervägande gran. Fuktig mark med mossa, lingon, blåsippa, viol och salmbär. Fynd av taggsvampar har gjorts under alla 3 åren, men mängden fynd har successivt sjunkit. Detta tror vi beror på igenväxning av sly och att markskiktet har blivit tjockare med en tillväxt av mossa. Området har betats tidigare.

**Jordart:** Moränmargel.

**Hotbild:** Mosstäcket börjar bli tjockt, det kan påverka svamparna negativt.

**Åtgärder:** Eventuellt bete.

### **Koppartaggsvamp.** (*Sarcodon lundellii*)

**2005 (051003)**

1. 1678081 6399013          30 ex.

**2006 Inga fynd.**

**2007 (070914)**

1. 1678066 6399040          1 ex.

### **Bitter taggsvamp:** (*Sarcodon fennicus*)

**2005 (051003)**

1. 1678081 6399013          10 ex.

**2006 och 2007 inga fynd.**

### ***Sarcodon "modestum":***

**2006 (060919 och 060926)**

1. 1678095 6399007          5 ex.

2. 1678084 6399018          4 ex.

**2005 och 2007 inga fynd.**

### **Följarter:**

Svartgrön spindling (*Cortinarius atrovirens*), violettrandad spindelskivling (*Cortinarius pseudoglaucopus*), duvspindling (*Cortinarius caesiocanescens*)



## Boge, Tjälder:

Barrblandskog med ett markskikt bestående av mossa och låga örter. Området är biotopskyddat och har många fynd av taggsvampar under inventeringsperioden. Ett allt tjockare mosstäck utgör ett hot på längre sikt. En del andra sällsynta arter vi funnit här tidigare har inte setts till på flera år, bland annat lilaköttig taggsvamp.

**Jordart:** Strandgrus.

**Hotbild:** Området är ett biotopskydd. Ett allt tjockare mosstäck som utvecklats under senare år är ett hot, det hindrar svamparnas fruktkropps bildning.

**Åtgärder:** Bete/bränning eller någon form av ökat markslitage är nödvändigt på längre sikt.

### **Skrovlig taggsvamp:** (*Sarcodon scabrosus*)

#### **2005 (050921)**

1. 1676111 6392391 6 ex.

#### **2006 (060926 och 061003)**

1. 1676173 6392335 4 ex.  
2. 1676168 6392346 11 ex.  
3. 1676142 6392379 5 ex.

#### **2007 (070914, 070627 och 071008)**

1. 1676165 6392345 1 ex.  
2. 1676133 6392365 5 ex.  
3. 1676151 6392413 8 ex.  
4. 1676164 6392395 4 ex.  
5. 1676181 6392357 4 ex.  
6. 1676145 6392408 1 ex.  
7. 1676124 6392352 4 ex.  
8. 1676168 6392552 3 ex.

### ***Sarcodon "modestum":***

#### **2005 (050921)**

1. 1676168 6392330 11 ex.  
2. 1676115 6392370 3 ex.  
3. 1676111 6392390 2 ex.  
4. 1676122 6392385 7 ex.  
5. 1676138 6392397 2 ex.  
6. 1676183 6392403 8 ex.  
7. 1676170 6392424 3 ex.  
8. 1676161 6392417 11 ex.

#### **2006 (060926 och 061003)**

1. 1676135 6392376 2 ex.  
2. 1676165 6392384 3 ex.  
3. 1676170 6392402 1 ex.  
4. 1676175 6392410 3 ex.  
5. 1676180 6392431 2 ex.  
6. 1676167 6392317 5 ex.  
7. 1676168 6392346 7 ex.

#### **2007 (07149 och 070927)**

1. 1676151 6392365 1 ex.  
2. 1676179 6392370 4 ex.  
3. 1676177 6392335 1 ex.  
4. 1676170 6392336 6 ex.  
5. 1676174 6392355 3 ex.  
6. 1676171 6392368 2 ex.

### **Följearter:**

Brandmusseron (*Tricholoma aurantium*), svart taggsvamp (*Phellodon niger*), bullspindling (*Cortinarius corrosus*), svartgrön spindling (*Cortinarius atrovirens*) brandtaggsvamp (*Hydnellum auratile*).

## Bro, Duss:

Barrblandskog som varit betad. Glesare ut mot vägen och tätare längre in i skogen, mest gräs, mossa och skogskovall. En av de bästa lokalerna för slät taggsvamp, med många fynd de två första inventeringsperioderna. Under 2007 så hittades inga taggsvampar alls på lokalen, vilket kan bero på den kalla sommaren och hösten under året. Svampen är troligtvis värmegynnad. Lokalen bör skyddas i framtiden för att säkra fortlevnaden av slät taggsvamp i området.

**Jordart:** Isälvsgrus och isälvs sand.

**Hotbild:** Plockhuggning eller exploatering på grund av läget.

**Åtgärder:** Området är ett av de rikaste ställena för slät taggsvamp och måste skyddas på något sätt.

### **Slät taggsvamp:** (*Sarcodon leucopus*)

#### **2005 (050926)**

1.1659786 6397253	3 ex.
2.1659769 6397273	3 ex.
3.1659764 6397269	1 ex.
4.1659760 6397290	1 ex.
5.1659794 6397291	8 ex.

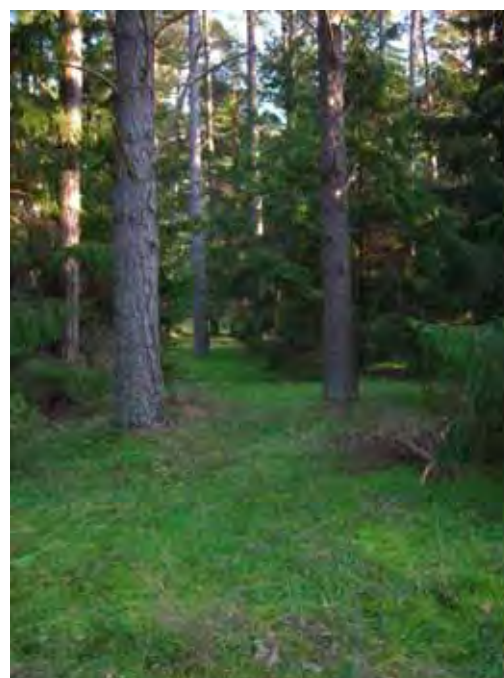
#### **2006 (060915)**

1.1659815 6397245	2 ex.
2.1659786 6397250	18 ex.
3.1659756 6397256	19 ex.
4.1659739 6397192	1 ex.
5.1659789 6397283	9 ex.
6.1659809 6397208	2 ex.
7.1659790 6397188	1 ex.
8.1659764 6397143	2 ex.

**2007 Inga fynd.**

### **Följearter:**

Violspindling (*Cortinarius violaceus*)



## Bunge, Gildarshagen:

Ett naturreservat med barrblandskog. På marken växer mossa, blåbär, gräs samt örter som violer, veronika och ekorrbär. Enstaka taggsvampsfynd har gjorts 2006 och 2007, skrovlig och bitter taggsvamp är nya för lokalen 2007. Området är stort så chansen att hitta fler fynd bör vara hög.

**Jordart:** Sand och morän.  
**Hotbild:** Inga.  
**Åtgärder:** Området är naturreservat.

### **Sarcodon "modestum":**

#### **2006 (060929)**

1.1689358 6418696 1 ex.

### **Skrovlig taggsvamp:** (*Sarcodon scabrosus*)

#### **2007 (070918)**

1.1689373 6418658 8 ex.

### **Bitter taggsvamp:** (*Sarcodon fennicus*)

#### **2007 (070918)**

1.1689373 6418658 2 ex.

### **Följearter:**

Skarp dropptaggsvamp (*Hydnellum peckii*), zontaggsvamp (*Hydnellum conrescens*)

## Ekeby, 1 km NV kyrkan:

Kuperad blandbarrskog på en rullstensås med rätt gott om gammal tall. Örtrikt markskikt med bl.a. stenbär, violer och ekorrbär. Fynd har gjorts av slät taggsvamp under hela inventeringsperioden, men väldigt få fynd under 2007. Området har biotopskydd.

**Jordart:** Isälvsmaterial i rullstensås.  
**Hot:** Området är biotopskyddat, igenväxning på lång sikt.  
**Åtgärder:** Hålla koll på eventuell igenväxning.

### **Slät taggsvamp.** (*Sarcodon leucopus*)

#### **2005 (050826)**

1. 1661471 6389716 67 ex.

#### **2006 (060921)**

1. 1661457 6389669 5 ex.  
2. 1661474 6389645 1 ex.  
3. 1661491 6389622 1 ex.  
4. 1661429 6389684 5 ex.  
5. 1661409 6389697 1 ex.

#### **2007 (070910 och 071011)**

1.1661555 6389786 1 ex., nytt fyndställe.  
2. 1661468 6389690 1 ex.

### **Följearter:**

Violspindling (*Cortinarius violaceus*), sienamusseron (*Tricholoma joachimii*), druvfingersvamp (*Ramaria botrytis*), flattoppad klubbsvamp (*Clavariadelphus truncatus*).

## Follingbo, Svajde, friluftsområde:

Ett friluftsområde med kuperad barrblandskog med öppna partier runt motionsspåren. Markskiktet relativt örtrikt. I området har slät taggsvamp och koppartaggsvamp hittats i området, liksom Gotlands enda lokal för raggtaggsvamp.

Under 2006 och 2007 har ingrepp gjorts i området i form av plockhuggning/utglesning. Granarna, i kanten mot en våt, där koppartaggsvampen och raggtaggsvampen växte är borthuggna, vilket medför att även svamparna har försvunnit. Där den släta taggsvampen växte har tallarna gallrats, hur det påverkar populationen av slät taggsvamp får framtiden utvisa.

**Jordart:** Isälvsmaterial i rullstensås.

**Hotbild:** Plockhuggning i området. Raggtaggsvampen och koppartaggsvampen troligen redan försvunna pga. av gallring 2006 och 2007.

**Åtgärder:** Förhindra eller minska ner fortsatt plockhuggning i området.

### Slät taggsvamp. (*Sarcodon leucopus*)

#### 2005 (050827)

1. 1653823 6388003	3 ex.
2. 1652592 6388902	2 ex.
3. 1652612 6388828	4 ex.
4. 1652668 6388768	8 ex.

#### 2006 (060913 och 061004)

1. 1652582 6388900	1 ex.
2. 1652669 6388772	3 ex.
3. 1652618 6388805	3 ex.
4. 1652916 6388742	5 ex.

#### 2007 (070909 och 070926)

1. 1652442 6388909	1 ex.
2. 1652593 6388901	4 ex.

### Koppartaggsvamp. (*Sarcodon lundellii*)

#### 2005 (050827)

1. 1652588 6388927	10 ex.
--------------------	--------

#### 2006 och 2007 Inga fynd.

### Följearter:

Violspindling (*Cortinarius violaceus*), raggtaggsvamp (*Hydnellum mirabile*), fjällig olivspindling (*Cortinarius melanotus*).





## Follingbo, Rävhagen:



Ett stort strövområde vid ishallen, bestående av obetad tallskog med inslag av enbuskar. Markskiktet består av gräs, mossa, ljung, skogskovall och lingon. Området korsas av många rid- och promenadstigar. Slät taggsvamp hittades här uteslutande på ett område där ett flertal stigar korsade varandra. Lokalen är stor men är tätt bevuxen med ljung och mossa.

**Jordart:** Sand.  
**Hotbild:** Exploatering av området.  
**Åtgärder:** Bevara området orört.

### **Slät taggsvamp. (*Sarcodon leucopus*)**

#### **2005 (050916)**

1. 1650988 6392209 9 ex.  
2. 1650997 6392226 12 ex.  
3. 1651007 6392215 2 ex.  
4. 1651024 6392199 1 ex.

#### **2006 (060914)**

1. 1651023 6392209 3 ex...  
2. 1650995 6392233 7 ex.  
3. 1651014 6392223 2 ex.  
4. 1650985 6392207 2 ex.  
5. 1650976 6392221 13 ex.  
6. 1650994 6392199 4 ex.

#### **2007 (070909)**

1. 1650980 6392215 1 ex.

### **Följearter:**

Gulflockig fjällskivling (*Lepiota ventriosospora*)

## Follingbo, Langes hage :

Gles tallskog med enstaka granar. Markskikt består mest av gräs, mossa, ljung och blodnäva. Fynd av slät taggsvamp gjordes under 2006. Stor lokal där mera fynd borde kunna göras under kommande år. Området bör bevaras som det är.

**Jordart:** Isälvsgrus.  
**Hotbild:** Plockhuggning i området. Området är redan glest så någon mer plockhuggning bör inte göras.  
**Åtgärder:** Bevara området orört, eventuellt bete.



### **Slät taggsvamp. (*Sarcodon leucopus*)**

#### **2006 (060915)**

1. 1649466 6388758 3 ex.  
2. 1649414 6388837 3 ex.

#### **2007 (070919)**

Inga fynd.

### **Följearter:**

Guldkremla (*Russula aurea*)

## Fårö, Ulla hau:



Naturreseptat med flygsandsdyner. Reservatet är kuperat med gles tallskog. En rik svamplokal med många rödlistade arter. Fler fynd av fjälltaggsvampar borde kunna göras på denna lokal.

**Jordart:** Sand.  
**Hotbild:** På lång sikt igenväxning.  
**Åtgärder:** Området bör bevaras som det är.

### **Blåfotad taggsvamp:** (*Sarcodon glaucopus*)

2005 (050927)

1.1704127 6431288            4 ex.  
2.1704248 6431253            1 ex.

2006 och 2007 Inga fynd

### **Följeart:**

Dropttaggsvamp (*Hydnellum ferrugineum*),  
talltaggsvamp (*Bankera fuligineoalba*), lakritsmusseron (*Tricholoma apium*),  
tallgräticka (*Boletopsis grisea*).



talltaggsvamp

## Fårö, Norsta aurar:

Strandskog med gammal tall, markskiktet består mest av mossa och lavar. Ett fynd av blåfotad taggsvamp gjordes 2006 och här finns en del andra svampar som halskräskivling och talltaggsvamp. Området är delvis exploaterat med sommarstugor och risk finns att fyndplatsen försvinner.

**Jordart:** Sand.  
**Hotbild:** Exploatering, fyndplatsen ligger precis bredvid en sommarstugetomt.  
**Åtgärder:** Området bör bevaras som det är.



### **Blåfotad taggsvamp:** (*Sarcodon glaucopus*)

2006 (060928)

1.1707231 6434238            2 ex.

2007 Inga fynd

### **Följeart:**

Dropttaggsvamp (*Hydnellum ferrugineum*), talltaggsvamp (*Bankera fuligineoalba*)

## Fårö, Skala hau:

Naturreservat med kuperad mark bestående av glest tallbevuxna sanddyner och ett markskikt med mossor. En typisk fyndplats för blåfotad taggsvamp som verkar föredra havsnära strandskogar här på Gotland.



**Jordart:** Sand.  
**Hotbild:** På lång sikt igenväxning.  
**Åtgärder:** Området bör bevaras som det är.

### **Blåfotad taggsvamp:** (*Sarcodon glaucopus*)

**2005 (050930)**

1.1709000 6431473                      9 ex.

**2006 och 2007 Inga fynd**

### **Följarter:**

Dropptaggsvamp (*Hydnellum ferrugineum*), talltaggsvamp (*Bankera fuligineoalba*)

## Fårö, Ekviken:



Strandskog med gammal tall som står glest vid en allmän badplats. Markskiktet som är vältrampat består av mossor, gräs och skogskovall. Stora mängder med blåfotad taggsvamp hittades här under 2006 och 2007, även fynd av skrovlig taggsvamp hittades här. Marken är vältrampad med mycket stigar och tunt markskikt. Man bör se till att spara de gamla tallarna.

**Jordart:** Sand.  
**Hotbild:** Huggning av värdträd.  
**Åtgärder:** Området bör bevaras som det är.

### **Blåfotad taggsvamp:** (*Sarcodon glaucopus*)

**2006 (060928)**

1.1704016 6432680                      16 ex.  
2.1704005 6432675                      3 ex.  
3.1703986 6432672                      2 ex.  
4.1704094 6432686                      15 ex.  
5.1703725 6432729                      46 ex.  
6.1703756 6432698                      1 ex.  
7.1703792 6432702                      50 ex.  
8.1703813 6432688                      58 ex.  
9.1703836 6432694                      11 ex.

**2007 (070924)**

1.1704087 6432660                      1 ex.  
2.1703773 6432709                      10 ex.  
3.1703 817 6432685                      4 ex.  
4.1703833 6432689                      3 ex.

### **Skrovlig taggsvamp:** (*Sarcodon scabrosus*) **Ny lokal 2007.**

**2007 (070924)**

1.1704008 6432670                      5 ex.  
2.1703773 6432709                      4 ex.

### **Följart:**

Dropptaggsvamp (*Hydnellum ferrugineum*), svart taggsvamp (*Phellodon niger*), talltaggsvamp (*Bankera fuligineoalba*), kråmusseron (*Tricholoma focale*)

## Gammelgarn, Sandviken:

Gles strandtallskog med inslag av enbuskar. Markskiktet består mest av mossa, lavar och gräs.

Lokalen är delvis ett naturreservat och genomkorsas av en hel del stigar. Fynd av både blåfotad och skrovlig taggsvamp gjordes här under inventeringsperioden.



**Jordart:** Sand.  
**Hotbild:** Inget direkt.  
**Åtgärder:** Området är delvis ett naturreservat.

### **Blåfotad taggsvamp. (*Sarcodon glaucopus*)**

#### **2005 (050930)**

1.1684640 6367774 1 ex.

#### **2006 (061002)**

1.1684640 6367768 4 ex.

#### **2007 (070916)**

1.1684640 6367788 1 ex.

### **Skrovlig taggsvamp: (*Sarcodon scabrosus*)**

#### **2005 (050930)**

1.1684556 6367872 2 ex.

**2006 och 2007 inga fynd.**

### **Följearter:**

Talltaggsvamp (*Bankera fuligineoalba*), dropptaggsvamp (*Hydnellum ferrugineum*), svartvit taggsvamp, (*Phellodon melaleucus*)

## Gothem, Åminne badplatsen : **Ny lokal 2007**

Gles strandskog med övervägande tall och ett markskikt bestående av sand, mossa och lite ljung. Fynd av blåfotad taggsvamp gjordes 2007 under botaniska föreningens kryptogamexkursion. Gamla tallar bör få stå kvar så att kontinuitet behålls.

**Jordart:** Sand.  
**Hotbild:** Huggning av värdträd.  
**Åtgärder:** Bevara området orört.

### **Blåfotad taggsvamp. (*Sarcodon glaucopus*)**

#### **2007 (070921)**

1. 1676680 6391882 5 ex.

### **Följearter:**

Orange taggsvamp (*Hydnellum aurantiacum*), svart taggsvamp (*Phellodon niger*), svartvit taggsvamp (*Phellodon melaleucus*), fransad jordstjärna (*Geastrum sessile*).

## Hellvi, Saigs:

Barrblandskog med öppna gläntor mellan dungar av tall och gran. Markskiktet består av mossor, lingon, blåsippa, liljekonvalj med mera. Kalkhaltig mark med en mycket rik flora av marksvamp (bör skyddas). Lokalen har börjat växa igen till viss del, både vad gäller sly och att markskiktet har blivit tjockare.

- Jordart:** Lagrad kalksten, morän och grus.  
**Hotbild:** Huggning.  
**Åtgärder:** Området har en unik och rik svampflora med många rödlistade arter och måste skyddas.



### *Sarcodon "modestum"*

#### **2006 (061006)**

1.1683923 6404654	21 ex.
2.1683922 6404669	1 ex.
3.1683997 6404604	9 ex.

#### **2007 (070911 och 070928)**

1.1683948 6404712	2 ex.
2.1683981 6404696	1 ex.
3.1683982 6404721	8 ex.
4.1684034 6404648	8 ex.
5.1683956 6404722	1 ex.
6.1683886 6404571	5 ex.
7.1683869 6404575	5 ex.
8.1683896 6404579	8 ex.
9.1683990 6404587	7 ex.
10.1683985 6404640	4 ex.

### Skrovlig taggsvamp: (*Sarcodon scabrosus*) **Ny lokal 2007.**

#### **2007 (070911 och 070928 samt 071011)**

1.1683992 6404586	9 ex.
2.1684022 6404635	1 ex.
3.1683945 6404723	1 ex.
4.1683990 6404697	2 ex.
5.1684030 6404708	7 ex.
6.1683934 6404630	1 ex.
7.1683905 6404617	1 ex.
8.1683994 6404725	2 ex.
9.1684010 6404728	2 ex.



### Lilaköttig taggsvamp: (*Sarcodon fuligineoviolaceus*)

#### **2006 (061006)**

1.1683959 6404701	3 ex.
-------------------	-------

#### **2007 (071011)**

1.1683974 6404697	4 ex.
-------------------	-------

### Följearter:

Vit taggsvamp (*Hydnum albidum*), svartgrön spindling (*Cortinarius atrovirens*), duvspindling (*Cortinarius caesiocanescens*), brandtaggsvamp (*Hydnum auratile*), bullspindling (*Cortinarius corrosus*), krubbtaggsvamp (*Hydnum scrobiculatum*).

## Hörsne, Hommunds: **Ny lokal 2007**

Litet kalkberg med nästan uteslutande gran. Sluttande terräng med mossa, blåsippor och gräs.

En del sten ligger öppet. Ett fynd gjordes av skrovlig taggsvamp. Området är kalkpåverkat och rymmer en hel del rödlistade arter.

**Jordart:** Morän och lagrad kalksten.  
**Hotbild:** Igenväxning. Området har biotopskydd.  
**Åtgärder:** Ha området under uppsikt vad gäller igenväxning.



### **Skrovlig taggsvamp:** (*Sarcodon scabrosus*)

**2007 (070927)**

1. 1668332 6388847                      1 ex.

### **Följearter:**

Kragjordstjärna (*Geastrum triplex*), svartgrön spindling (*Cortinarius atrovirens*), svart taggsvamp (*Phellodon niger*), brandmusseron (*Tricholoma aurantiacum*).

## Kräklingbo, Hammars:



Stor lammbeteshage med först gles tallskog med genomgående vallar som senare övergår till en barrblandskog. Markskikt består av gräs, mossa, blåsippa, smultron och jordtistel. Området har en mycket rik svampflora med många sällsynta och hotade arter. Fynd av lilaköttig taggsvamp gjordes både 2006 och 2007. Lokalen måste skyddas eftersom det är ett av de rikaste områden vi har av rödlistade arter i kalkbarrskog.

**Jordart:** Grus och lagrad kalksten.  
**Hotbild:** Plockhuggning av värdräd.  
**Åtgärder:** Området har en unik och rik svampflora som förtjänar skydd.

### **Skrovlig taggsvamp:** (*Sarcodon scabrosus*)

**2006 (061002-03)**

1.1677690 6374343                      4 ex.

2.1677203 6374540                      4 ex.

**2007 (071008)**

1.1677724 6374350                      1 ex.

### **Lilaköttig taggsvamp:** (*Sarcodon fuligineoviolaceus*)

**2006 (061002-03)**

1.1677755 6374372                      2 ex.

2.1677690 6374343                      3 ex.

**2007 (071008)**

1.1677685 6374308                      1 ex.

### **Följearter:**

Praktspindling (*Cortinarius terpsichores*), brandtaggsvamp (*Hydnellum auratile*), duvspindling (*Cortinarius caesiocanescens*), vit taggsvamp (*Hydnum albidum*), svartgrön spindling (*Cortinarius atrovirens*).

## Lummelunda, Kanalvägen:

Gles tallskog på båda sidor om vägen. Markskikt består mest av gräs, mossa, skogskovall och ljung. Vägen följer en sand/grusås där slät taggsvamp hittades 2006. Svampen borde hittas på fler ställen i området men det är nog samma problem här som på många andra lokaler: Markskiktet är väldigt tjockt och hindrar tillväxten av svamp.



**Jordart:** Sand med lite grus.

**Hotbild:** Plockhuggning av värdräd, området är redan utglesat så vidare huggning skulle nog förstöra för svampens överlevnad.

**Åtgärd:** Undvik huggning.

**Slät taggsvamp.** (*Sarcodon leucopus*)

**2006 (060920)**

- |                    |       |
|--------------------|-------|
| 1. 1655585 6403300 | 10ex. |
| 2. 1655533 6403250 | 1 ex. |

**2007. Inga fynd.**

**Följearter:**

Gulflockig fjällskivling (*Lepiota ventriospora*)

## Lummelunda, Etebols:

Gles tallskog med inslag av enbuskar, markskiktet består mest av mossa, gräs och ljung. I området hittades några få fynd av slät taggsvamp under hela inventeringsperioden. Markskiktet består av en tjock mossmatta som troligtvis hindrar fruktkroppsbildningen för svamparna. Tidigare har området betats och det vore bra om detta återupptogs.



**Jordart:** Sand.

**Hotbild:** Exploatering, en del sommarstugor finns i området. Väldigt tjock mossmatta som troligtvis hindrar fruktkroppsbildning. Det borde finnas fler fyndplatser med slät taggsvamp i området.

**Åtgärd:** Området har en gång i tiden betats, det finns rester av taggräd och tunstolpar. Ett återupptagande av betet skulle gynna svamparnas tillväxt.

**Slät taggsvamp** (*Sarcodon leucopus*)

**2005 (050913)**

- |                    |       |
|--------------------|-------|
| 1. 1656195 6403480 | 6 ex. |
| 2. 1656157 6403424 | 3 ex. |
| 3. 1656140 6403386 | 1 ex. |

**2006. (060920)**

- |                    |       |
|--------------------|-------|
| 1. 1656195 6403509 | 1 ex. |
| 2. 1656204 6403497 | 3 ex. |

**2007 (070914)**

- |                    |       |
|--------------------|-------|
| 1. 1656221 6403540 | 1 ex. |
|--------------------|-------|

**Följearter:**

Violspindling (*Cortinarius violaceus*)

## Lärbro, Pavals:

Granskog med inslag av tall, markskikt bestående av blåbär, mossor, örnbräken och blåsippa. Området genomkorsas av äldre diken. 2006 hittades här en taggsvamp som är en okänd art av släktet *Sarcodon*. Vid inventering år 2007 upptäcktes att platsen där svamparna hittades året innan hade kalhuggits. Men som tur var så hittades en fyndplats till i den del av skogen som står kvar. Nu måste den resterande delen av området skyddas!

**Jordart:** Sand och morän.

**Hot:** Områdena runt omkring lokalen har kalhuggits eller delvis avverkats. Risk för att även denna lokal skall avverkas.

**Tillägg 071024:** Vid återbesök på denna lokal upptäcktes att området där svampen hittades 2006 samt fynd nr.1 2007 har **KALAVVERKATS**. Området där fynd nr.2 gjordes 2007 är fortfarande intakt, förutom viss plockhuggning.

**Åtgärder:** Undersökning av möjligheten till biotopskydd för lokalen.

**Tillägg 071024:** Kvarvarande skogsområde där fynd nr.2 2007 gjordes **MÅSTE SKYDDAS** då detta kan vara enda fyndplatsen i Sverige för denna okända art.

### *Sarcodon sp.*

#### 2006 (060926)

1. 1680679 6407514	4 ex.
2. 1680704 6407515	14 ex
3. 1680686 6407507	3 ex.

#### 2007 (070911)

1. 1680696 6407526	3 ex
2. 1680550 6407483	3 ex, ny fyndplats



### **Följearter:**

Violgubbe (*Gomphus clavatus*), svartgrön spindling (*Cortinarius atrovirens*), äggspindling (*Cortinarius meinhardii*), kungsspindling (*Cortinarius elegantior*).



## Martebo, Moos:

Betad barrblandskog med övervägande tall och glest bevuxen. Markskiktet består av mossa, gräs och lingon. Fynd av slät taggsvamp gjordes under 2006 och 2007. Området bör fortgående betas och bevaras i befintligt skick

**Jordart:** Isälvsgrus.  
**Hotbild:** Plockhuggning av värdträd.  
**Åtgärder:** Behåll betet och bevara lokalen orörd.

### **Slät taggsvamp.** (*Sarcodon leucopus*)

#### **2006 (060922)**

1. 1664303 6405968 2 ex.  
2. 1664250 6406046 1 ex.

#### **2007 (070911)**

1. 1664308 6406011 3 ex.

### **Följearter:**

Orangebrun giftspindling (*Cortinarius orellanus*)



## Martebo, väg mellan Bro -Martebo:

Relativt tät barrskog med huvudsakligen tall, enstaka granar, enbuskar och en hel del lövsly. Fuktig skog med mossa, gräs, stenbär och låga örter. Området är fuktigt och har en hel del lövsly och buskar som gör det svårt att komma fram. Lokalen är mycket rik på taggsvampar, fynd av skrovlig taggsvamp och *Sarcodon "modestum"* hittades här under perioden. Tidigare har även bitter taggsvamp rapporterats härifrån.

**Jordart:** Gränsområde mellan sand och morän.  
**Hotbild:** Igenväxning.  
**Åtgärder:** Snäll rensning av lövsly eller återupptaget bete.

### **Skrovlig taggsvamp.** (*Sarcodon scabrosus*)

#### **2005 (050922 och 050926)**

1. 1661000 6403501	18 ex.
2. 1660966 6403522	1 ex.
3. 1660944 6403554	35 ex.
4. 1660880 6403662	7 ex.
5. 1660936 6403592	7 ex.
6. 1660940 6403601	28 ex.
7. 1660948 6403586	11 ex.
8. 1661061 6403402	8 ex.
9. 1661003 6403401	49 ex.

#### **2006 (060926)**

1. 1661003 6403392	11 ex.
2. 1661026 6403406	2 ex.

#### **2007 Inget fynd**

### ***Sarcodon "modestum":***

#### **2005 (050913 och 050926)**

1. 1661272 6402859	92 ex.
2. 1660928 6403560	2 ex.

#### **2006 Inga fynd.**

#### **2007 (070910)**

1. 1661270 6402828	4 ex.
2. 1661212 6402802	3 ex.

### **Följarter:**

Brandtaggsvamp (*Hydnellum auratile*), Rolexspindling (*Cortinarius delaportei*), Blå taggsvamp (*Hydnellum caeruleum*), svartvit taggsvamp (*Phellodon melaleucus*)



## Othem, Norrbys:

Kuperad barrblandskog längs vägen mellan Hangvar och Othem. Markskiktet består mest av gräs och mossor samt småtallar och enbuskar. Fynd av slät taggsvamp gjordes under hela inventeringsperioden. Området har tidigare betats och det vore bra om det återupptogs eftersom en viss igenväxning redan är på gång.

**Jordart:** Isälvsgrus.  
**Hotbild:** Igenväxning, huggning.  
**Åtgärder:** Återuppta bete.

### **Slät taggsvamp.** (*Sarcodon leucopus*)

**2005 (050919)**

1.1673933 6410161 2 ex.

**2006 (060918)**

1.1673963 6410171 3 ex.

**2007 (070920)**

1.1673956 6410171 1 ex.

### **Följearter:**

Granrotspindling (*Cortinarius fraudulosus*), prickspindling (*Cortinarius papulosus*)

## Othem, Klints: **Ny lokal 2007**

En kalkrik barrskog med mest gran, men med inslag av enstaka tallar. Skogen är fläckvis risig med lövsly. Markskiktet består av mossor, blåsippor, violer och lite gräs. Ett fynd av *S. Modestum* gjordes under 2007. På denna lokal har tidigare hittats lilaköttig taggsvamp och en hel del andra sällsynta och rödlistade arter, men nu är lokalen mer eller mindre tom på svamp. Orsaken är en kraftig tillväxt av mossor över hela området. Lösning på problemet är bete eller bränning av markskiktet.



**Jordart:** Revkalksten.  
**Hotbild:** Området har varit betat förut, men nu börjar det bli kraftigt igenväxt med en tjock mossmatta bland annat. Detta har gjort att tidigare fynd av sällsynta svampar i området inte har återfunnits. De svampar man hittar växer runt granarna där marktäcket inte är lika tjockt.  
**Åtgärder:** Återupptaget bete eller bränning

### ***Sarcodon "modestum":***

2007 (071008)

1. 1675533 6402785 1 ex.

### **Följearter:**

Svartgrön spindling (*Cortinarius atrovirens*), kragjordstjärna (*Gaeastrum triplex*), svart taggsvamp (*Phellodon niger*), blå taggsvamp (*Hydnellum caeruleum*), bittermusseron (*Leucopaxillus gentianeus*). Lilaköttig taggsvamp (*Sarcodon fuligineoviolaceus*) är tidigare hittad i området, men har inte återfunnits under inventeringsperioden 2005-2007.

## Stenkumla, Söderdals hage:

Betad barrblandskog med en hel del låga örter, gräs och mossor. Några få fynd av slät taggsvamp har gjorts under perioden. Området betas av ungnöt och under torrare perioder så blir det ett väldigt hårt markslitage med uppsparkade gropar med mera. Ett mera välbalanserat betetryck skulle vara bra.

**Jordart:** Sand.

**Hotbild:** För hårt markslitage under torra somrar av nötkreatur.

**Åtgärder:** Området har naturvårdsavtal.

### **Slät taggsvamp: (*Sarcodon leucopus*)**

#### **2005 (050912)**

1.1647283 6383515          1 ex.

#### **2006 (061021)**

1.1647280 6383515          1 ex.

#### **2007 Inga fynd.**

#### **Följart:**

Tallharticka (*Inonotus triqueter*), gul rotskål (*Sowerbyella imperialis*), violspindling (*Cortinarius violaceus*), Sienamusseron (*Tricholoma joachimii*)



## Stenkumla, Gutestugan:

Barrblandskog med övervägande tall, motionsspår genomkorsar området. Markskikt består mest av ljungräs vid fyndplatsen. Fynd av slät taggsvamp gjordes 2006. Fyndet gjordes i kanten av ett motionsspår. Området är stort, så det borde kunna göras fler fynd här.



**Jordart:** Sand och lagrad kalksten.  
**Hotbild:** Eventuell plockhuggning.  
**Åtgärder:** Låta området vara som det är idag med visst markslitage från friluftslivet.

### **Slät taggsvamp:** (*Sarcodon leucopus*)

**2006 (061011)**

1.1645481 6382600                      2 ex.

**2007 Inga fynd.**

### **Följart:**

Svartvit taggsvamp (*Phellodon melaleucus*)

## Stenkumla, Acklunds kulle:

Barrskog med tall och gran, betas av nötkreatur. Markskiktet är örtrikt med jordtistel, blåsippor, blåkllocka, gräs och mossa. Fynd av slät taggsvamp under 2005 och 2006. Inga fynd under 2007, men det kan bero på väderleken.



**Jordart:** Sand.  
**Hotbild:** Eventuell plockhuggning.  
**Åtgärder:** Stängslet bör flyttas närmare vägen så att bete även sker på växtplats utanför nuvarande stängsel.

### **Slät taggsvamp:** (*Sarcodon leucopus*)

**2005 (050825)**

1.1646779 6382707                      33 ex.

**2006 (060911)**

1.1646788 6382703                      10 ex.

**2007 (070909 och 070919) Inga fynd.**

### **Följart:**

Kungsspindling (*Cortinarius elegantior*), guldkremla (*Russula aurea*), tallharticka (*Inonotus triqueter*)

## Träkumla, SV Tjängdarve:

Barrskog med uteslutande tall, blandat äldre och yngre träd. Skogen ligger intill gamla sandtag längs 142:an. Markskiktet består mest av mossor, gräs, skogskovall, stenbär och en del ljung. Det finns ett antal gamla sandtag i området. Fynd av slät taggsvamp gjordes under hela inventeringsperioden. Svamparna växte antingen i närhet av stigar eller i kanten av sandtagen, så en viss markstörning är nog bra för arten.

**Jordart:** Isälvsgrus och isälvsand.

**Hotbild:** Huggning och igenväxning.

**Åtgärder:** Ha området under uppsikt vad gäller igenväxning.

### **Slät taggsvamp:** (*Sarcodon leucopus*)

#### **2005 (050920)**

1.1649062 6386552          6 ex.  
2.1649083 6386568          5 ex.  
3.1649079 6386574          7 ex.  
4.1649107 6386393          4 ex.

#### **2006 (060913)**

1.1649030 6386470          2 ex.  
2.1649037 6386456          3 ex.  
3.1649058 6386555          2 ex.  
4.1649096 6386596          1 ex.

#### **2007 (070917)**

1.1649027 6386558          1 ex.

### **Följearter**

Brun klubbkivling (*Limacella glioderma*), dropptaggsvamp (*Hydnellum ferrugineum*).



## Visby, Djuplunda:

Gles tallskog av blandad ålder med gräs, mossa, stenbär, örnbräken och blodnäva. En av dom rikaste lokalerna för slät taggsvamp. Området ligger i närheten av Visby och därmed i riskzonen för exploatering i framtiden. Lokalen bör få något typ av skydd för att säkra tillgången på slät taggsvamp i området.

**Jordart:** Isälvsgrus och isälvsand.

**Hot:** Exploatering och huggning, området ligger nära Visby.

**Åtgärder:** En av de rikaste områdena för slät taggsvamp. Bör/måste skyddas.

### **Skrovlig taggsvamp:** (*Sarcodon scabrosus*)

#### **2005 (050912)**

1.1648624 6389123 7 ex.

#### **2006 och 2007 inga fynd**

### **Slät taggsvamp:** (*Sarcodon leucopus*)

#### **2005 (050912)**

1.1648631 6389114 17 ex.

2.1648634 6389103 4 ex.

3.1648586 6389092 6 ex.

#### **2006 (060912-060913)**

1.1648606 6389065 2 ex.

2.1648549 6389162 1 x.

3.1648554 6389200 2 ex.

4.1648560 6389267 6 ex.

5.1648634 6389106 14 ex.

6.1648580 6389092 10 ex.

7.1648578 6389070 3 ex.

8.1648563 6389105 9 ex.

9.1648553 6389085 12 ex.

10.1648640 6389091 3 ex.

**2007 Inget fynd.**

### **Följearter:**

Guldkremla (*Russula aurea*), dropptaggsvamp (*Hydnellum ferrugineum*), spenslig fjällskivling (*Lepiota clypeolaria*), stjärnfjällskivling (*Macrolepiota konradii*).



## Väskinde, N. Lilla Klintegårda:

Liten beteshage längs vägen. Gles tallskog med en del gräs, örnbräken, blåbär och lite ljung. Slät taggsvamp hittades 2006 på lokalen. Ett fortsatt bete för att hindra igenväxning skulle vara bra.



**Jordart:** Sand.  
**Hotbild:** Igenväxning, huggning.  
**Åtgärder:** Fortsatt bete.

### **Slät taggsvamp.** (*Sarcodon leucopus*)

**2006 (060920)**

1.1655150 6402627 6 ex.

2.1655138 6402655 1 ex.

**2007 Inga fynd.**

### **Följearter:**

Violspindling (*Cortinarius violaceus*), Kantspindling (*Cortinarius varicolor*)

## Väskinde, Hällholmen :

Gles tallskog med mycket mossa och lavar och del låga örter, främst blåsippa. Fynd av lilaköttig och skrovlig taggsvamp gjordes här. Fyndplatsen ligger alldeles intill ett naturreservat med ett stort bestånd av idegran. En utökning av reservatet så att även detta område ingår vore en perfekt lösning. Naturreservatet var tidigare en liten holme i Martebo myr och tallskogen och svamparna måste alltså ha etablerats efter det att myren sänktes i mitten av 1800-talet.



**Jordart:** Lagrad kalksten, moränmargel.  
**Hotbild:** På lång sikt igenväxning.  
**Åtgärder:** Utöka reservatet så att även detta område ingår i reservatet.

### **Skrovlig taggsvamp.** (*Sarcodon scabrosus*)

**2006 (061004)**

1.1657243 6403081 17 ex.

**2007 (070928)**

1.1657314 6402845 9 ex.

### **Lilaköttig taggsvamp:**

**2006 (061004)**

1.1657243 6403081 2 ex.

**2007 (070928)**

1.1657291 6403046 21 ex.

Ring 8 m i diameter.

### **Följearter:**

Duvspindling (*Cortinarius caesiocanescens*), violettrandad spindling (*Cortinarius pseudoglaucopus*), brandtaggsvamp (*Hydnellum auratile*), svart taggsvamp (*Phellodon niger*), blå taggsvamp (*Hydnellum caerulea*).



## Västerhejde, NO Gåshagen:

Gles tallskog med ett flertal gång/ridstigar genom området. Markskikt består av mossa och ljung. Fynd av slät taggsvamp gjordes på ett ställe bredvid en smal stig. Lokalen är tätt bevuxen med ljung så svamparna hittas längs stigarna.

**Jordart:** Isälvsgrus och isälvssand.

**Hotbild:** Ytterligare igenväxning, ljungen har brett ut sig under inventeringsperioden.

**Åtgärder:** Markbränning?

### **Slät taggsvamp:** (*Sarcodon leucopus*)

**2005 (050912)**

1.1648343 6388267

4 ex.

**2006 (060922)**

1.1648103 6388249

3 ex.

**2007 Inga fynd.**

### **Följart:**

Guldkremla (*Russula aurea*)



## Västerhejde, Kronskogen:.

Mycket gles tallskog med rätt så gamla träd. Mest gräs, mossor, ljung och skogskovall i markskiktet. Den rikaste lokalen för slät taggsvamp under denna inventering. Under 2006 så har plockhuggning av tall genomförts i området. Vad detta kommer att få för inverkan på svamparna är svårt att säga, säkerligen så har några värdträd för svampen blivit huggna. Ett skydd för lokalen måste göras.

**Jordart:** Isälvsgrus och isälvsand.

**Hotbild:** Området har plockhuggits under 2006, detta har glesat ut tallskogen vid växtplatserna för slät taggsvamp. Om detta har påverkat fruktkroppsbildningen under 2007 är svårt att säga eftersom svampåret var dåligt. Men det är anmärkningsvärt att det inte kom någon svamp under 2007 när det tidigare är varit så mycket.

**Åtgärder:** Ingen mer plockhuggning i området. Uppföljning bör göras under kommande år för att se om mängden fruktkroppar återvänder igen.

### **Slät taggsvamp:** (*Sarcodon leucopus*)

#### **2005 (050914)**

1.1648429 6388905	2 ex.
2.1648383 6389012	3 ex.
3.1648333 6389051	2 ex.
4.1648348 6389027	8 ex.
5.1648343 6389022	2 ex.
6.1648315 6389050	9 ex.
7.1648323 6388945	1 ex.
8.1648301 6388936	3 ex.
9.1648383 6388888	1 ex.
10.1648458 6388791	15 ex.
11.1648278 6388850	7 ex.
12.1648221 6388814	3 ex.
13.1648256 6388848	7 ex.

#### **2006 (060911-060912)**

1.1648454 6388823	23 ex.
2.1648585 6388860	17 ex.
3.1648369 6388859	7 ex.
4.1648368 6388841	10 ex.
5.1648226 6388840	7 ex.
6.1648302 6389040	6 ex.
7.1648369 6388875	2 ex.
8.1648319 6389045	4 ex.
9.1648312 6389066	3 ex.
10.1648299 6389034	2 ex.
11.1648343 6389057	2 ex.
12.1648398 6388920	3 ex.

**2007 Inga fynd.**

### **Följart:**

Guldkremla (*Russula aurea*)



# BESÖKTA LOKALER UTAN FYND AV SARCODON 2007<sup>1</sup>

- Lokrume Björnung:** 14/9 Rätt fin barrskog, lite fuktigt men ganska igenväxt. Hittade en del intressanta svampar men inga *sarcodon*.
- Gothem Vike:** 14/9 Mossig barrblandskog, hittade mycket orange taggsvamp (*Hydnellum aurantiacum*) men inget annat kul.
- Fole Vätlings:** 16/9 Inga speciella fynd.
- Fole bygdegård:** 16/9 Mycket svamp men inga taggsvampar.
- Gothem Langskog:** 16/9 Jättefin barrskog längs vägen, gick länge och letade hittade en hel del *Hydnellum*-arter och annat intressant, bl.a. fläckfingersvamp (*Ramaria sanguinea*).
- Gammelgam Grynge:** 17/9 Strandskog med mest tall på sand. Inga fynd.
- Ardre Russvätar:** 17/9 Inga fynd av taggsvampar.
- Ardre Ekese:** 17/9 Fint område men inga fjälltaggsvampar.
- Ala Gyle:** 17/9 En del svamp men inga taggsvampar.
- Buttle Buttlegårde:** 17/9 Gles tallskog i närheten av någon typ av sockenstuga.
- Väte Norrbys:** 17/9 Ingen tur här heller.
- Stenkumla St Home:** 16/9 Beteshage vid Tofta vägen, inga fynd.
- Bro Ojkarve:** 18/9 Jättefin gles storvuxen tallskog med en del ljun, inga fynd.
- Rute Rutetippen:** 18/9 Skog i närheten av tippen, kalkbarrskog lite svamp.
- Furillen:** 18/9 Storvuxen vacker granskog men ingen svamp.
- Martebo Brinkar:** 18/9 I närheten av tidigare fyndplats, en hel del *Hydnellum*.
- Stenkumla St. Home:** 19/9 Hästbetad hage, inga fynd.
- Sanda V. Sallmunds:** 19/9 En del *Cortinarius* men ingen *Sarcodon*.

---

<sup>1</sup> För besökta lokaler utan fynd under 2005 och 2006 års inventeringar, se Gahne 2005 och Edwinsson 2007.

- Viklau Tjaukle:** 19/9 Fin svamplokal men inga taggsvampar.
- Viklau N. Sigsarve:** 19/9 Kanonfin skog med en hel del trevlig svamp, men inga fjälltaggsvampar.
- Dalhem Malmskogen:** 19/9 Reservat där *S. fennicus* tidigare har hittats. Men inget fynd denna gång.
- Lärbro Skogslund:** 20/9 Blå taggsvamp, rodnande spindling. Inga fjälltaggsvampar.
- Lärbro Källstäde:** 20/9 Betad lammhage, inga fynd.
- Bunge Trälgar, Norra gattet:** 20/9 Mycket letande men inga fynd denna gång.
- Fleringe Bäste träsk:** 20/9 Skogar längs vägen runt Bäste träsk, inget.
- Fardhem Sandarve kulle:** 21/9 Kullen är rejält utglesad, inga fynd.
- Gothem Västerbjärs:** 21/9 Litet kalkberg, fynd av lilafotad fingersvamp (*Ramaria fennica*).
- Färö Holmudden:** 24/9 Sandiga tallskogar utan fjälltaggsvampar.
- Bunge Bungenäs:** 24/9, 15/10 På vänster sida innan det militära övningsområdet. Enligt muntlig uppgift är lilaköttig taggsvamp tidigare funnen i området. Inget fynd i år, däremot kragjordstjärna, kopparspindling och gul rotskål.
- Boge Tjälderholm:** 27/9 Strandskogen vid Tjälderholm, inga fynd.
- Gothem Åminne:** 27/9 Strandskogen vid Åminne, söderut från restaurangen. Grova tallar med öppna ytor på ren sand. Inga fjälltaggsvampar.
- Gothem Botvalde:** 27/9 Beteshage med tall och gran. Inga fjälltaggsvampar men praktspindling, *C. terpsichores* på två ställen.
- Gothem Spangre:** 27/9 Barrskog på väg mot Spangre, inga fynd.
- Anga Trullhalsar:** 27/9 Ingen bra skog för fjälltaggsvampar.
- Kräklingbo Hammars:** 8/10 Skogar runt omkring den kända fyndlokalen för lilaköttig taggsvamp, inga fynd.
- Gammelgarn Uppstaigs:** 8/10 Skogar längs vägen ner till Uppstaigs, inga fynd.
- Anga naturvårdsavtal:** 8/10 Fin beteshage med naturvårdsavtal, dock inga fynd.
- Vänge Stugbyn:** 9/10 Beteshage vid stugbyn, inga fynd.

- Bäl/Hejnum:** 12/10 Skogar längs vägen Bäl-Hejnum, inga fjälltaggsvampar men gul rotskål.
- Hejnum Kallgateburg:** 12/10 Beteshagar vid parkeringsplatsen Kallgateburg, inga fynd.
- Hejnum NV Kallgateburg:** 12/10 På vänster sida om grusvägen, kragjordstjärna, duvspindling och Denises spindling
- Fleringe Hau:** 15/10 Skogar kring skjutfältet bl. a. en fin strandskog, inga fynd. Det fanns dock gott om svartfälliga musseroner.
- Fröjel Mulde:** 13/10 Beteshagar på båda sidor av vägen, inga fynd.

## REFERENSER

- Edwinsson. Å. 2007. Inventering av rödlistade fjälltaggsvampar 2006. Länsstyrelsen i Gotlands län.
- Gahne, K. 2005. Inventering av rödlistade fjälltaggsvampar 2005. Länsstyrelsen i Gotlands län.
- Gärdenfors. U. (ed.) 2005. Rödlistade arter i Sverige 2005. ArtDatabanken, SLU, Uppsala.
- Nitare, J. 2006. Åtgärdsprogram för rödlistade fjälltaggsvampar (Sarcodon). Naturvårdsverket.