

ETT PLUNDRAT KULTURARV

Att motverka och förebygga plundring
av fornlämningar



Länsstyrelsen
GOTLANDS LÄN

Rapport 30 november 2011

Omslagsbild

Arkeologen Jonas Paulsson vid undersökningen av den plundrade skattfyndplatsen vid Gandarve i Alva socken våren 2010. Plastskedarna markerar de vikingatida silvermynt som påträffades i nedre delen av plöjningslagret, dvs. i det skikt som ligger så pass djupt att mynten inte kan nås från ytan med metallsökare. Foto: Dan Carlsson.

Baksidesbild

Silverskatt från Ocksarve i Hemse socken. Skatten påträffades i en åker 1997. Den dateras till efter år 999. Foto: Raymond Hejdström, Gotlands Museum.

ETT PLUNDRAT KULTURARV

Att motverka och förebygga plundring av fornlämningar
Rapport 30 november 2011

UTGIVEN AV: Länsstyrelsen i Gotlands län.

DIARIENUMMER: 431-3060-11.

TEXT: Marie-Louise Hellqvist och Majvor Östergren.

FOTO: Se respektive bild.

LAYOUT: Lars Bäckman.

INNEHÅLL

Förord	1
Inledning	3
Ett plundrat kulturarv	5
Sammanfattning av projektet	6
Bakgrund	6
Projektet	6
Två delprojekt av stor betydelse	8
En oväntad framgång	8
Polisutredningen	9
Rättegången	9
Följder för projektet	10
Förslag till modell för arbetet	10
Modellen	10
Del 1. Nätverk	10
Del 2. Arkeologiska undersökningar i fält	12
Del 3. Information och utbildning	12
Viktiga frågor att diskutera	13
1. Likartad handläggning	13
2. Ökad tillsyn	13
3. Polisanmälan	13
4. Arkeologiska undersökningar i fält	13
5. Antikvarisk bedömning	13
6. Gemensamma rutiner vid försäljning av fornfynd	14
7. Ersättning till markägare vars mark plundrats	15
8. Fornsök - fornminnesregistret på internet	15
9. Särskilda avtal med markägare	16
10. Översyn av KML	17
11. Andra juridiska frågor	18
12. Bevarandeförhållanden för föremål i överplöjda fornlämningar	19
Hur går vi vidare på Gotland?	20
Avslutning	20
Referenser	21
Bilagor	
Bilaga 1. Administrativa uppgifter	
Bilaga 2. Historik över plundringen	
Bilaga 3. Utredning rörande avtal med lantbrukare	
Bilaga 4. PM om vissa juridiska frågor	
Bilaga 5. Polisutredningen	
Bilaga 6. Domen i Gotlands tingsrätt	
Bilaga 7. Undersökta fornlämningar	
Bilaga 8. Informationsmaterial	

Förord

I förhållande till ytan är Gotland rikast i hela världen när det gäller vikingatida silverskatter. Över 170 000 mynt har hittats i ca 750 skattfynd. Mynten kommer från flera europeiska länder, främst Tyskland och England, men många kommer också från den arabiska delen av världen. Det innebär att Gotland har ett ansvar, inte bara för det egna utan även för det internationella kulturarvet. Detta på grund av att mynten inte bevarats i samma omfattning i myntens egna hemländer. Bland annat drogs gamla mynt in, när nya typer började präglas.

Men fyndrikedomen har också medfört att privatpersoner lockats till Gotland för att plundra fornlämningar och fyndplatser. Under 1970-talet blev metallsökaren allmän, vilket innebar ett nytt stort hot mot framför allt överplöjda fornlämningar. Problemet har även tilltagit på det svenska fastlandet, där det kanske inte har uppmärksammats på samma sätt som just på Gotland.

Kampen mot plundring har dock varit ojämn. Det är svårt att bevisa stöld när man inte vet vad som har stulits. I princip behöver man ta en person på bar gärning för att brottet ska kunna leda till åtal.

Hösten 2008 initierade Länsstyrelsen i Gotlands län ett treårigt projekt som fick namnet "Ett plundrat kulturarv" och som genomfördes 2009-2011. Projektet fick ekonomiskt stöd av Riksantikvarieämbetet. Syftet var att ta fram en modell för att motverka och förebygga plundring av fornlämningar. Avsikten var att modellen skulle kunna användas även i andra län.

De viktigaste inslagen i projektet har varit bildandet av ett nätverk med representanter för samtliga berörda myndigheter och organisationer i länet samt arkeologiska undersökningar av de fyndplatser för silverskatter och andra föremål av ädelmetall som bedömdes vara mesta hotade av plundring.

Projektet är nu avslutat. Det har varit framgångsrikt. Främst tack vare ett väl fungerande samarbete inom länet. De arkeologiska undersökningarna har dessutom varit viktiga för kunskapen om hotade fyndplatser på Gotland.

Under projektperioden har fem personer kunnat ställas inför rätta. Tre av dem dömdes i maj 2011 till fängelse för grovt fornminnesbrott, dvs. för plundring av fornlämningar med metallsökare. En fjärde person dömdes till böter för fornminnesbrott, den mildare graden. Domen, som har överklagats till Svea hovrätt, har stor betydelse eftersom det är första gången som någon åtalats och dömts för grovt fornminnesbrott sedan lagen infördes 1991.

Länsstyrelsen uppskattar mycket det samarbete som utvecklats genom projektet och ser det som bestående. Jag vill också rikta ett särskilt tack till Marie-Louise Hellqvist och Majvor Östergren som samordnat projektet från Länsstyrelsens sida. Nu har vi större möjlighet att skydda och värna vår historia och vårt dolda kulturarv!

Cecilia Schelin Seidegård
Länshövding

Bild 1.

Silverskatten som påträffades i en åker vid Spillings i Othem socken 1999 vägde omkring 67 kg och är därmed världens största bevarade vikingatida silverskatt. Bland annat innehöll den drygt 14 300 arabiska silvermynt och nära 500 armbygglar. En stor del av föremålen är svårt anfrätta, troligen av salt. Foto: Göran Ström, Gotlands Museum.



Inledning

Plundring av fornlämningar med metallsökare är en typ av brottslighet som det är ytterst svårt att komma åt. Det handlar om brott som sällan upptäcks (Källman 2007, Korsell & Källman 2008, ArkeoDok 2008). Verksamheten är välorganiserad och noga planerad med väl uppbyggda försäljningskanaler. Man plundrar under den mörka delen av dygnet och är noga med att sopa igen spåren efter sig. Igenfyllda plundringsgropar och fotspår försvinner snabbt, kanske redan efter nästa regn eller nästa plöjning. Eftersom ingen kan säga exakt vad som stulits är det i praktiken omöjligt att koppla ett visst stöldgods till en viss plats och en viss person. För att uppmärksamma spåren efter plundring måste myndigheterna ha en aktiv tillsyn av fornlämningar och en nära kontakt med markägare och lantbrukare.

Under senare år har handeln med kulturhistoriska föremål ökat på offentliga auktioner, på försäljningssajter på internet eller på myntmässor (muntliga uppgifter från polis och personer inom branschen). Då kan man ändå räkna med att en stor del av de stulna föremålen inte ens kommer ut på den öppna marknaden utan säljs via redan utarbetade kanaler till privata samlare, vilket har framgått av den polisutredning rörande grovt fornminnesbrott som nyligen har genomförts på Gotland (Bilaga 5). Utredningen visar också att köparna sällan frågar efter myntens eller föremålets ursprung.

De som plundrar fornlämningar med metallsökare är främst på jakt efter mynt och förhistoriska föremål av ädelmetall som snabbt kan säljas på marknaden och omsättas till kontanter, såvida man inte själv är samlare och behåller fynden. De fornlämningar som plundras är framför allt förhistoriska boplatser i åkermark, då det huvudsakligen är där som skattfynd och ädelmetallföremål påträffas (Bilaga 2 och 7). Det kan även röra sig om sönderplöjda gravfält som inte haft någon synlig markering ovan jord. Dessa fornlämningar är till sin karaktär särskilt svåra att skydda.

Plundring av fornlämningar har ofta setts som ett specifikt gotländskt och i viss mån öländskt problem (Bilaga 2). Förmodligen beror det inte bara på att öarna är kända för sina många förhistoriska skattfynd, och därför attraktiva för plundrare, utan sannolikt också på det faktum att man på öarna och då särskilt på Gotland har uppmärksammat problemet, tagit det på allvar och försökt att motverka det. Så har till exempel Länsstyrelsen i Gotlands län, med stöd av Riksantikvarieämbetet, under tre år drivit det nu aktuella projektet ”Ett plundrat kulturarv” för att motverka och förebygga plundring av fornlämningar. 2010 initierade Länsstyrelsen i Kalmar län ett motsvarande projekt för Öland.

Bild 2.

Det så kallade Mosesmyntet är ett exempel på vilka rariteter som kan dölja sig i den gotländska åkerjordens överplöjda fornlämningar. Myntet, som påträffades i Spillingsskatten i Othem socken 1999, är det första arkeologiska beviset för att khazarerna, som levde mellan Svarta havet och Kaspiska havet, gick över till judendomen omkring 800. Foto: Kenneth Jonsson.

Samtliga brottsanmälda plundringar på Gotland under 1990-talet och 2000-talet (ca 40) har enligt Länsstyrelsens diarium rört överplöjda fornlämningar i åkermark. Det handlar främst om fyndplatser för tidigare påträffade silverskatter och andra föremål av ädelmetall. Arkeologisk forskning har under de senaste årtiondena visat att denna typ av fynd har en direkt koppling till boplatser (lika med övergivna gårdslägen) som är samtida med respektive fynd (Östergren 1989 och 2004, Widerström 2008 samt Jonas Paulssons och Dan Carlssons rapporter över arkeologiska undersökningar).



Fornminnesbrotten uppmärksammas

Fornminnesbrott i allmänhet, och då även plundring, har fått en särskild uppmärksamhet i Sverige under senare år. Brotten har uppmärksammas även av regeringen. Den 20 december 2007 skickade Regeringskansliet ut en skrivelse till Riksantikvarieämbetet, länsstyrelserna, polismyndigheterna och Svenska kyrkan undertecknad av justitieminister Beatrice Ask och kulturminister Lena Adelsohn Liljeroth. I skrivelsen framhåller man betydelsen av att arbeta förebyggande. Bland annat får Riksantikvarieämbetet och Brottsförebyggande rådet i uppdrag att ”gemensamt ta fram ett underlag med aktiva insatser för att förebygga, upptäcka och beivra brott mot kulturarvet”.

Inriktningen i uppdraget, som egentligen inleddes några år innan skrivelsen, har resulterat i flera utredningar och rapporter, bland annat ”Cultural Heritage Crime – the Nordic dimension” (Korsell, Brottsförebyggande rådets rapport 2006:2), ”Brott under ytan” (Källman, Brottsförebyggande rådets rapport 2007:5 i samarbete med Riksantikvarieämbetet och Länsstyrelsen i Gotlands

län) samt Riksantikvarieämbetets rapporter från 2008, dvs. ”Brott mot kulturarvet – förebygga, upptäcka och beivra” och ”Kulturarvsbrott” (Korsell & Källman). Senast i raden av insatser från Riksantikvarieämbetets sida är det seminarium angående fornminnesbrott som arrangerades den 9 november 2011 och som riktade sig till handläggare på länsstyrelserna.

Bild 3.

Överplöjd fornlämning i Stenkyrka socken. I bildens högra kant syns ett svagt mörkfärgat område i åkern. Åkern döljer resterna av en bebyggelse som funnits på platsen under större delen av vikingatiden, dvs. 800-talet till 1000-talet. Foto: Majvor Östergren.



Ett plundrat kulturarv

Detta dokument utgör slutrapporten över projektet ”Ett plundrat kulturarv”. Projektet, som har pågått i tre år, har finansierats med särskilda anslag från Riksantikvarieämbetet, medel från Länsstyrelsens kulturmiljöanslag 7:2 samt Länsstyrelsens ramanslag (Bilaga 1). Projektet avslutas i och med utgången av 2011 men rapporten presenteras, i enlighet med Riksantikvarieämbetets önskemål, redan den 30 november. Detsamma gäller för rapporterna över fältverksamheten (Bilaga 7).

Länsstyrelsens avsikt har varit att göra rapporten tydlig, kortfattad och lättläst. Av den anledningen presenteras alla grundläggande fakta i olika bilagor. Endast korta sammanfattningar tas upp i rapporttexten. Rapporten inleds med en övergripande sammanfattning av projektet. Därefter följer förslag till modell för att motverka och förebygga plundring av fornlämningar samt förslag till åtgärder för att förbättra gemensamma arbetsrutiner. De sistnämnda finns under rubriken ”Viktiga frågor att diskutera”. I åtta olika bilagor presenteras följande: 1. Administrativa uppgifter; 2. Historik över plundringen; 3. Utredning rörande avtal med lantbrukare; 4. Utredning rörande juridiska frågor; 5. Polisutredningen; 6. Domen i Gotlands tingsrätt; 7. Undersökta fornlämningar. 8. Informationsmaterial.



Bild 4.
Plundringsgrop i nysådd åker vid Bote i Alskog socken. Platsen plundrades våren 2008. Foto: Dan Carlsson.



Bild 5.
Plundringsgrop, en av ca 130, i åker vid Hågvälds i Gerum socken. Platsen plundrades hösten 2009. Foto: Majvor Östergren.

Sammanfattning av projektet

Bakgrund

Sommaren 2008 lade Riksantikvarieämbetet ut fornminnesregistret (FMIS) på Internet via Fornsök. Det digitala fornminnesregistret var därmed tillgängligt för allmänheten dygnet runt. Dessförinnan hade statliga myndigheter, högskolor, universitet och museer haft tillgång till FMIS sedan 2006. Offentliggörandet av fornminnesregistret var ett led i ett uppdrag från Regeringen till Riksantikvarieämbetet att sprida information och kunskap om fornlämningarna.

På Gotland fick publiceringen av FMIS på Internet stor uppmärksamhet i media, inte för att fornlämningarna nu blev lätt tillgängliga för den breda allmänheten utan för att Riksantikvarieämbetet inte hade undantagit fyndplatser för föremål av ädelmetall i de gotländska åkrarna. Genom publiceringen av FMIS på Internet befarade man att plundringsverksamheten skulle öka parallellt med den ökade tillgängligheten till uppgifter om fyndplatser för föremål av ädelmetall. Den långa erfarenheten av plundrade fornlämningar, som man har tvingats leva med på Gotland, har gett de gotländska myndigheterna en relativt klar bild av hur verksamheten är organiserad och att fornminnesregistret och arkeologiska rapporter är en viktig utgångspunkt för plundringarna (Bilaga 2). Oron var särskilt stor på grund av det faktum att plundringarna tycktes ha ökat markant under det senaste året med flera anmälningar till Länsstyrelsen och polisen om plundrade platser just under 2008.

Trots den uttalade oron från gotländska myndigheter och markägare stod Riksantikvarieämbetet fast vid sin ståndpunkt. Man menade att det är Riksantikvarieämbetets skyldighet att öka kunskapen om landets fornlämningar, även om det för nackdelar med sig. Enligt Riksantikvarieämbetet är fornlämningarna mer skyddade om de blir kända för en större allmänhet.

Diskussionerna mellan Riksantikvarieämbetet och Länsstyrelsen i Gotlands län ledde fram till ett möte mellan berörda myndigheter och organisationer på Gotland den 19 november 2008. Vid mötet diskuterades åtgärder för att försöka stoppa plundring av fornlämningar. Mötet resulterade i en överenskommelse som gick ut på att Länsstyrelsen skulle initiera ett treårigt projekt för att motverka och förebygga plundringar, vilket Riksantikvarieämbetet beslutade att stödja ekonomiskt.

Projektet

Projektet som inleddes 2009 fick namnet ”Ett plundrat kulturarv”. Projektets syfte har varit följande (Bilaga 1):

- Att ta fram en modell för arbetet med att förebygga och motverka plundring av fornlämningar. Modellen ska vara generell och kunna appliceras på andra delar av landet.
- Att sprida information till allmänheten och andra myndigheter om problemet.
- Att utreda omfattningen av plundringsverksamheten.

- Att ge en uppfattning om fornlämningar i åkermark, dels omfattningen, dels bevarandeförhållanden.

Projektet har bestått av tre huvuddelar. Grunden har utgjorts av ett nätverk, där alla berörda myndigheter och organisationer funnits representerade. Förutom Länsstyrelsen och Riksantikvarieämbetet har det handlat om Polismyndigheten, Åklagarmyndigheten, Lantbrukarnas Riksförbund (LRF), Högskolan på Gotland, Gotlands Hembygdsförbund och Gotlands Museum. De andra delarna av projektet har bestått av riktade informationsinsatser samt arkeologiska undersökningar av fornlämningsområden i åkermark med hjälp av metallsökare.

De personer som ingått i nätverket är Ulf Bogren (Polismyndigheten); Mats Wihlborg (Åklagarmyndigheten); Jan Ekdahl, Stig Pettersson och Ulla Johansson (LRF); Jerker Eneqvist (Gotlands Hembygdsförbund); Johan Gardelin och Per Widerström (Gotlands Museum); Mattias Legnér och Christoph Kilger (Högskolan på Gotland); Malin Blomkvist, Antonia Baumert och ibland även Anna-Gretha Eriksson (Riksantikvarieämbetet) samt Dan Carlsson (ArkeoDok). För informationsinsatser har Länsstyrelsen anlitat Dan Carlsson, som även har ansvarat för de arkeologiska undersökningarna tillsammans med arkeologen Jonas Paulsson, specialist på metalldetektorundersökningar. Nätverket har träffats vid 11 olika tillfällen, fyra under 2009, tre under 2010 och fyra under 2011.

Projektledningen har bedrivits på deltid och omfattat 35 procent under 2009, 50 procent under 2010 och 60 procent under 2011. Budgeten har sammanlagt uppgått till 2 286 500 kr, varav drygt en miljon, dvs. cirka 45 procent, har finansierat de arkeologiska undersökningarna av fornlämningar i åkermark. Arbetet inom projektet har varit givande på flera sätt:

- Genom nätverket etablerades ett kontaktnät mellan myndigheterna som bland annat möjliggjorde kontakter även utanför kontorstid. Nätverket skapade också förutsättningar för ökad kunskap och information deltagarna emellan.
- De riktade informationsinsatserna har i första hand vänt sig till ett urval av de gotländska markägarna genom personliga brev. Utöver detta har ett särskilt informationsblad tagits fram för utdelning till medlemmarna i LRF och lokala hembygdsföreningar. Inför vår- och höstbruk har Länsstyrelsen dessutom annonserat i dagspressen, främst för att väcka uppmärksamhet kring problemet men också för att få in tips och iakttagelser.
- En stor del av budgeten har satsats på arkeologiska undersökningar av 120 utvalda fornlämningar med fyndplatser för föremål av ädelmetall. Dessa 120 platser har bedömts vara mest utsatta för hotet att plundras. Undersökningarna har utförts av arkeologer som varit specialiserade på metallsökare, dvs. Dan Carlsson (ArkeoDok) och Jonas Paulsson. Våren 2009 inleddes undersökningarna av fornlämningsområden på norra Gotland, medan höstens undersökningar förlades till södra delen av ön. Sammanlagt undersöktes 70 platser med fornlämningar i form av fyndplatser.

Fältverksamheten har resulterat i ny kunskap av stor betydelse. Den har dessutom skapat en viktig direktkontakt med markägarna. Följande slutsatser har dragits (Bilaga 7):

- Plundringen är av betydligt större omfattning än vad som tidigare framkommit. Det visar bland annat uppgifter från markägare som inte kommit polisen till del samt det faktum att flera av fornlämningarna visat sig vara i stort sett helt tömda på föremål av ädelmetall, särskilt inom det i fornminnesregistret markerade området. Det hände dessutom att arkeologerna kom till fyndplatser, där fotspår och igenfyllda plundringsgropar visade att platsen plundrats bara några dagar tidigare. Sammanlagt 32 av de undersökta fornlämningarna, dvs. knappt hälften, har med säkerhet eller med största sannolikhet visat sig vara plundrade.
- De överplöjda fornlämningarna i åkermark är av betydligt större omfattning och utbredning än vad som tidigare varit känt. Det gäller fornlämningar från både äldre och yngre järnålder men främst vikingatid. Undersökningarna visar även att fyndmaterialet på de överplöjda boplatserna (som inte varit utsatta för plundring eller som bara har plundrats en eller ett par gånger) är osedvanligt rikt och av stor betydelse för förståelsen av den gotländska historien.

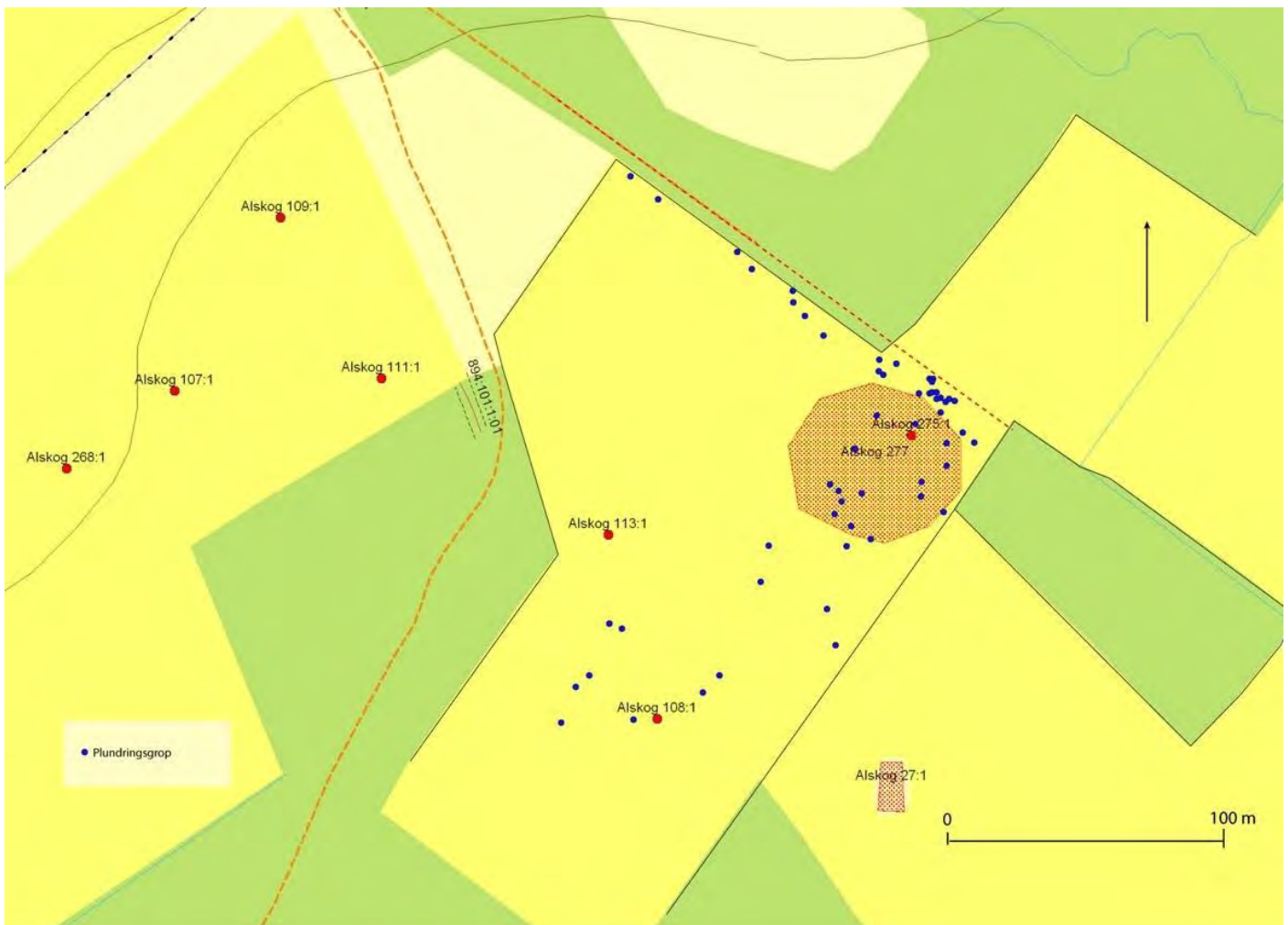
- Föremålen från de överplöjda fornlämningarna far illa av både kemisk och mekanisk påverkan. Vid en jämförelse med tidigare fynd från respektive plats är föremålen generellt i sämre kondition. De är ofta trasiga och sönderbrutna av jordbruksredskapen.

Arbetet har i stort följt de projektplaner som tagits fram och reviderats i takt med utvecklingen av projektet och de ändrade förutsättningar som kommit att gälla under projektperioden. Den test av elektronisk övervakning av fornlämningar som planerats har emellertid efter samråd med polisen nedprioriterats på grund av att frågan är komplicerad. Vidare finns det mer att göra, när det gäller avsättning av resurser för att följa försäljningen av kulturhistoriska föremål via auktionsfirmor och på webbsidor på Internet, typ Blocket, Tradera och eBay.

Som en sammanfattning vill Länsstyrelsen särskilt framhålla betydelsen av det samarbete mellan myndigheter och organisationer som utvecklats inom projektets ram, främst genom nätverket. Detta samarbete har visat sig vara bästa vägen till framgång, vilket i och för sig kan tyckas självklart men som ändå bör poängteras.

Bild 6.

Genom att mäta in igenfyllda gropar på en plundrad plats kan man se hur de som plundrat fornlämningen har rört sig i åkern. Vid Bote i Alskog socken har man utgått från fornlämning nr 275 och 277 för att därefter söka sig ut i åkern via några sökstråk. Bild: Dan Carlsson.



Två delprojekt av stor betydelse

Inom ramen för projektets budget har nätverket tagit beslut om två särskilda utredningar av stor betydelse för det fortsatta arbetet. Utredningarna har särskilt efterfrågats av Riksantikvarieämbetet. Det rör sig om en utredning rörande förutsättningarna för att skydda fornlämningar genom att lägga dem i vall eller som träda, genomförd av antikvarie Ylva Engström (Bilaga 3) samt en utredning rörande juridiska frågor med anknytning till plundring av fornlämningar och olaga hantering av fornyfynd, utförd av advokat Jan-Mikael Bexhed (Bilaga 4). Båda utredningarna återkommer i texten nedan.

En oväntad framgång

I början på november 2009 fick projektet en högst oväntad framgång. Men det började som vanligt, med en djup frustration över ännu ett plundrat fornlämningsområde på Gotland, denna gång vid gården Gandarve i Alva socken. Den 25 oktober upptäckte Dan Carlsson och Jonas Paulsson att åkern som de just skulle börja undersöka hade plundrats. Det rörde sig om den så kallade Silveråkern med tre fyndplatser för silverskatter från äldre järnålder och vikingatid. Ett område med drygt 200 igenfyllda, tätt liggande plundringsgropar kunde iakttas i markytan. I centrum var i stort sett hela området genomgrävt. Området med plundringsgroparna låg ca 30 meter från platsen för den vikingatida silverskatt som påträffades i åkern i början på 1950-talet (Raä 90:1). Det var uppenbart att de privata skattletarna hade hittat en av plogen upplöjd och utspridd silverskatt som tidigare inte varit känd. Lika uppenbart var att de varit på platsen vid olika tillfällen och senast bara några timmar innan arkeologerna kom dit, eftersom en del av spåren var färska.



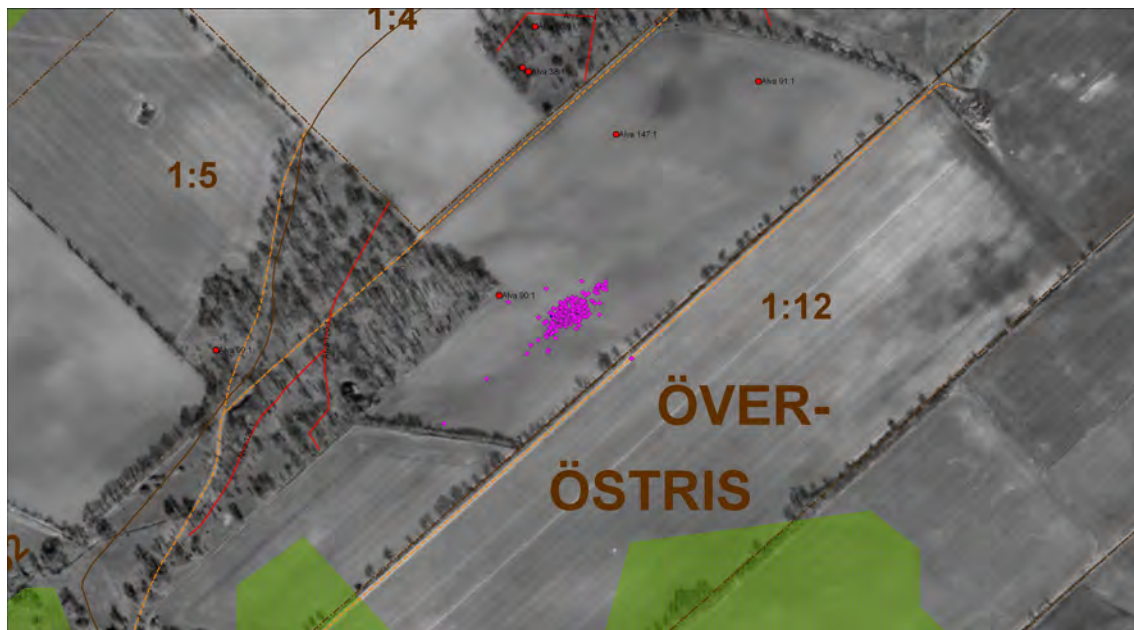
Bild 7 och 8.

Det unika krucifixet som påträffades vid Gandarve i Alva socken i anslutning till den plundrade skattfyndplatsen blev oväntat det föremål som möjliggjorde för polisen att binda ett stulet material till dels den plundrade platsen vid Gandarve och dels de personer som misstänktes ha plundrat platsen. Krucifixet hade genom åkerbruket delats i två delar; varav den större delen hade förts en bit bort från centrum av silverskatten, där den påträffades av arkeologerna vid efterundersökningen. Den mindre delen låg kvar i centrum, där den hittades av de personer som plundrat platsen, vilka strax därefter sålde delen vidare tillsammans med ytterligare några föremål. Försäljningen uppmärksammades och anmäldes till polisen. Foto: Major Östergren samt foto från polisutredningen.



Bild 9.

Genom en inmätning med GPS av de igenfyllda plundringsgroparna vid Gandarve i Alva socken får man en bild av hur mynten från silverskatten varit utspridda i åkern. Bild: Dan Carlsson.



Plundringen anmäldes samma dag till Polismyndigheten som startade en utredning. Samtidigt gjorde arkeologerna en undersökning för att säkra de föremål som plundrarna missat. 116 vikingatida silvermynt, sex mindre bitsilver samt huvuddelen av ett unikt krucifix i silver påträffades (den övre delen var avbruten och saknades). Därmed var bytet identifierat och den plundrade skatten daterad till strax efter mitten av 1000-talet.

En vecka senare framkom det uppgifter om att några föremål som kunde kopplas till den stulna silverskatten var till salu, bland annat den avbrutna delen till det krucifix som arkeologerna hittat vid efterundersökningen. De personer som plundrat platsen hade utan att veta vad de hittat skickat föremålet till försäljning tillsammans med några andra bitar av silver. Polisen kontaktades omedelbart. Dagen efter gjordes husrannsakan i flera olika fastigheter på det svenska fastlandet och på Gotland. Den 7 november, knappt två veckor efter upptäckten, häktades tre personer misstänkta för grovt fornminnesbrott respektive förberedelse till grovt fornminnesbrott. Några veckor senare erkände en av de tre att han varit med om plundringen vid Gandarve. Efter hans anvisningar kunde huvuddelen av de stulna mynten återbördas till Gotland. Det visade sig vara ca 1200 mynt.

Polisutredningen

Den följande polisutredningen (K 6918-09) blev omfattande (Bilaga 5). Utredningen avslutades först under sommaren 2010. Uppgifter som framkommit i utredningen har följts upp av Länsstyrelsen, vilket har resulterat i sammanlagt 19 polisanmälningar som rör plundrade fornlämningar. Polismyndigheten på Gotland har, i likhet med Åklagarmyndigheten, lagt ner ett stort engagemang och betydande resurser i arbetet med de plundrade fornlämningarna, vilket varit helt avgörande för utgången av fallet. Den 8 december 2010 lämnade åklagaren in sin stämningsansökan till Gotlands tingsrätt. Tre personer åtalades för grovt fornminnesbrott och förberedelse till grovt fornminnesbrott, ytterligare två åtalades för fornminnesbrott. Det var första gången i Sverige som

åtal rörande grovt fornminnesbrott väcktes mot personer som misstänktes ha plundrat fornlämningar med hjälp av metallsökare. Grovt fornminnesbrott infördes i lagen (1988:950) om Kulturminnen m.m. (KML) 1991 och ger fängelse i upp till fyra år.

Rättegången

Rättegången genomfördes i Gotlands tingsrätt under sex dagar i maj 2011. Domen meddelades den 31 maj (Bilaga 6). Tre personer dömdes för grovt fornminnesbrott till fängelse. En person till ett år och två personer till 10 månader. Ytterligare en person dömdes till böter för fornminnesbrott, medan en femte person frikändes (han som köpte överdelen till krucifixet och därefter sålde det vidare till en annan person). Domen har överklagats till Svea hovrätt och förhandlingarna där beräknas äga rum i maj 2012.

Bild 10.

Vid arkeologernas efterundersökning av den plundrade skattfyndplatsen vid Gandarve i Alva socken påträffades 116 vikingatida silvermynt som gjorde att man fick kunskap om silverskattens innehåll och datering till strax efter mitten av 1000-talet. Foto: Majvor Östergren.



Följder för projektet

Den stora polisutredningen har påverkat arbetet med projektet ”Ett plundrat kulturarv” under slutet av 2009, hela 2010 och även delar av 2011. Det fältarbete som har genomförts har till största delen varit en följd av utredningen. Men så har också polisutredningen varit en direkt följd av projektet. Utan projektet hade plundringen av fornlämningen vid Gandarve i Alva aldrig upptäckts. Inga arkeologer hade undersökt brottsplatsen. Inget bevismaterial hade säkrats. Inga personer hade kunnat kopplas till brottet och inget åtal hade väckts. De personer som plundrat platsen hade i lugn och ro kunnat återvända efter varje ny plöjning för att plocka upp fler vikingatida silvermynt tills platsen blivit tömd – om inte projektet hade genomförts.

Eftersom metallsökaren inte täcker hela plöjningslagret när det gäller små föremål som enskilda mynt kan man inte ”tömma” en fyndplats vid ett och samma tillfälle. Vid nya plöjningar kommer det upp nya mynt till ytskiktet. Det innebär att man kan undersöka en fyndplats vid flera olika tillfällen och fortfarande påträffa till exempel mynt, även om antalet minskar successivt. Om samma plats har undersökts vid fler än ett tillfälle är det dessutom de minsta föremålen som blivit kvar, eftersom större föremål ger ett tydligt utslag på metallsökaren och därför påträffas på större djup.

Förslag till modell för arbetet

Den modell för att motverka och förebygga plundring av fornlämningar som Länsstyrelsen i Gotlands län föreslår även för andra delar av landet är i princip samma modell som har utvecklats inom ramen för projektet ”Ett plundrat kulturarv”. Det är därför viktigt att belysa de förmodade skillnaderna mellan länen. På Gotland har man levt med problemet i mer än 30 år. Debatten har varit öppen och nyhetsinslagen i TV och dagstidningar har varit många. Samtidigt är känslan för det egna kulturarvet stark bland gotlänningar.

Det innebär att myndigheterna på Gotland hade ett starkt stöd i arbetet med att motverka och förebygga plundringar redan innan projektet startade. Kunskapen om problemet är i allmänhet förhållandevis hög och acceptansen för lagstiftningen som förbjuder användning av metallsökare utan tillstånd likaså. Det är därför möjligt att det kan vara lättare att genomföra arbetsmodellen på Gotland än i andra delar av landet. I andra län kan behovet av grundläggande informationsinsatser och nätverksbyggande vara större.

Med anledning av detta vill Länsstyrelsen särskilt poängtera betydelsen av uthållighet i arbetet och vikten av att bygga upp ett nära samarbete med markägare och lantbrukare. Kontakten bör bygga på ömsesidigt förtroende, där man kan dra nytta av branschorganisationer, ideella föreningar och även skolor. Ett smidigt samarbete mellan myndigheterna och markägarna/lantbrukarna är en förutsättning för framgång.

Modellen

Länsstyrelsen i Gotlands län föreslår nedanstående modell för att motverka och förebygga plundring av fornlämningar. Modellen består av tre delar. Enligt Länsstyrelsens erfarenheter har de två första störst betydelse för myndigheternas möjligheter att få grepp om plundringsverksamheten, medan den tredje är en förutsättning för allmänhetens förståelse och acceptans för arbetet.

Del I. Nätverk

Grunden i modellen utgörs av ett länsövergripande nätverk som bildas med representanter för berörda myndigheter och organisationer. Erfarenheterna från Gotland visar att framgången inom projektet ”Ett plundrat kulturarv” inte hade varit möjlig utan ett väl fungerande nätverk. Nätverket bygger upp ett samarbete och sprider kunskap och insikt om problemet samt möjliggör

Bild 11.

Måndagen den 26 oktober 2009 besiktigades den plundrade skattfyndplatsen vid Gandarve i Alva socken av polisen. Det blev inledningen på polisutredningen som ledde fram till åtal och dom i Gotlands tingsrätt den 31 maj 2011. Foto: Majvor Östergren.



kontakter utanför kontorstid i akuta situationer. Det gäller särskilt kontakterna mellan Länsstyrelse, polis, åklagare och lantbrukare. Mindre arbetsutskott och/eller arbetsgrupper kan bildas för enskilda frågor. Följande myndigheter och organisationer bör ingå i nätverket, med mindre variationer anpassade efter respektive län:

- Länsstyrelsen
- Riksantikvarieämbetet
- Polismyndigheten
- Åklagarmyndigheten
- Lantbrukarnas Riksförbund (LRF)
- Hembygdsförbundet
- Länsmuseum och eventuellt lokala museer
- Högskola och/eller universitet
- Kommunerna i länet

För nätverket bör gälla följande:

- Nätverket bör träffas regelbundet, dvs. några gånger varje år.
- Närvaron och engagemanget bör vara hundraprocentigt för att behålla intresset och möjliggöra ett aktivt och drivande arbete.
- Då enskilda personer av någon anledning lämnar nätverket bör en ersättare utses omgående.
- Nätverket kan ha ett arbetsutskott eller mindre arbetsgrupper för speciella frågor. Detta kan vara särskilt aktuellt i län med många kommuner.
- Länsstyrelsen bör vara sammankallande.

Nätverket ska arbeta för att motverka och förebygga plundringar genom följande arbetsuppgifter:

- Ta beslut om olika informationsinsatser till allmänhet och markägare.
- Se till att tillsynen av överplöjda fornlämningar ökar.

- Driva frågor som rör skydd av överplöjda fornlämningar, till exempel genom utformningen av Landsbygdsprogrammet och genom avtal med markägare och lantbrukare.
- Ta beslut om arkeologiska undersökningar med syfte att öka kunskapen om överplöjda fornlämningar och omfattningen av plundring.
- Utse arbetsgrupper för särskilda frågor.
- Ha en beredskap för akuta situationer, till exempel när en ny plundring upptäcks. När någon av ledamöterna i nätverket får information om en plundring ska Länsstyrelsen omedelbart informeras och anmälan göras till Åklagar- eller Polismyndigheten. Det innebär att det ska vara möjligt att kontakta nätverkets ledamöter utanför kontorstid. Platsen för plundringen ska omgående besiktigas och spåren dokumenteras. Erfarenheterna från Gotland visar att ett snabbt agerande är avgörande för att nå framgång.
- Se till att efterundersökningar omedelbart genomförs på plundrade platser och att spåren efter plundringen dokumenteras. Resultatet har betydelse för polisutredningen och eventuell rättegång. Att till exempel mäta in igenfyllda plundringsgropar med GPS och notera fotspårens riktning har betydelse för att förstå hur plundringen gått till och hur man har rört sig på brottsplatsen. En efterundersökning av ytskiktet med metallsökare ger även svar på vilken typ av fyndmaterial som plundrats.
- Skapa effektiva rutiner och samarbetsformer så att Länsstyrelsen får möjlighet att följa upp brottsanmälningar och bistå Polismyndigheten med sin sakkunskap i eventuella utredningar/förundersökningar.
- Driva frågor i enlighet med punkterna 1-12 i nedanstående text.



Bild 12.

Det är inte bara mynt och silverskatter som försvinner genom plundring utan också föremål av mindre ekonomiskt men många gånger betydligt större vetenskapligt värde. De fem svärdsknapparna som påträffades i en åker i Mästerby hösten 2010 har stor betydelse för förståelsen av det gotländska bronshantverket och öbornas internationella kontakter.

Foto: Ny Björn Gustafsson.

Del 2. Arkeologiska undersökningar i fält

Systematiska undersökningar med metallsökare av överplöjda fornlämningar har stor betydelse för kunskapen om plundringsverksamhet och – inte minst – om fornlämningar i åkermark. Myndigheternas kunskap om dessa fornlämningar är ännu idag bristfällig, också på Gotland (Carlsson 2008, Östergren 1989 och 2004). Kunskapen om de överplöjda fornlämningarna är helt enkelt en förutsättning för att förstå omfattningen av plundringen.

Även här är samarbetet och dialogen med markägare och lantbrukare avgörande för resultatet. Erfarenheterna från Gotland visar att det är först vid kontakt med lantbrukare och vid undersökningar av överplöjda fornlämningar som man får en tillräckligt bra bild av problemet med plundringar. Det är till exempel vanligt att man som lantbrukare har sett spår i åkern utan att man förstått sammanhanget. För en vanlig lekman är det inte självklart att koppla fotspår och igenfyllda gropar till plundring av överplöjda fornlämningar med metallsökare, det framgår inte minst av polisutredningen på Gotland.

Erfarenheterna visar också att framgången inom projektet ”Ett plundrat kulturarv” inte hade varit möjlig utan egna undersökningar av fyndplatser/överplöjda fornlämningar. Utan de arkeologiska undersökningarna hade plundringen vid Gandarve i Alva socken aldrig ens upptäckts. Utan undersökningarna hade vi heller inte haft den kunskap som vi idag har om överplöjda fornlämningar.

För de arkeologiska undersökningarna gäller följande:

- Undersökningarna initieras av Länsstyrelsen som också ansvarar för urvalet av undersökningsobjekt.
- Undersökningarna genomförs lämpligast som förundersökningar och berör endast ytskiktet av plöjningslagret.
- Undersökningarna bör utföras av utbildade arkeologer med erfarenhet av metalldetektering. God kunskap om arkeologiska föremål bör vara ett villkor.
- Genom en undersökningsmetod i form av regelbundna sökstråk kan stora ytor undersökas på kort tid och jämförelsevis billigt. Det blir då möjligt att ”fånga in” fyndförande områden, där undersökningen kan intensifieras.
- Endast föremål av ädelmetall tas till vara. De är i motsats till föremål av järn i hög grad daterbara, samtidigt som de inte kräver lika omfattande konserveringsinsatser. Koncentrationer av järnföremål ska dock noteras och mätas in.
- Inmätning görs med GPS.
- Regelrätta rapporter upprättas.
- Optimala förhållanden för de arkeologiska undersökningarna är i anslutning till vår- och höstsädd.

Del 3. Information och utbildning

Särskilda informationsinsatser är grundläggande för allmänhetens förståelse för problemet och acceptansen för myndigheternas agerande. Insatserna har olika syften och skilda målgrupper. LRF

och Hembygdsförbundet är speciellt betydelsefulla som informationskanaler. Av vikt är också utbildningsinsatser på högskolor och universitet. Stor och kanske till och med störst betydelse har, även här, direktkontakten och dialogen med berörda markägare, vilket framgått av projektet (Bilaga 7). Utifrån erfarenheterna från Gotland rekommenderar Länsstyrelsen följande (Bilaga 1 och 8):

- Annonser i dagspressen har betydelse för att påminna om problemet under ”högsäsong”, dvs. vår och höst, och för att informera om vart och till vem man kan vända sig. De tips som kommer in tack vare annonserna är dock få, åtminstone enligt erfarenheterna från Gotland.
- Allmän information i media. Artiklar i dagspress och TV-inslag förmedlar snabbt en övergripande bild av problemet till allmänheten.
- Föredrag och föreläsningar i olika sammanhang ger en djupare information till en bred publik.
- Riktade insatser gentemot berörda markägare och lantbrukare är den i särklass bästa kanalen för att både ge och få information, både om eventuella plundringar och om överplöjda fornlämningar. Att kontakta lantbrukarna är starten på den dialog och det samarbete som ligger till grund för de arkeologiska undersökningarna.
- Länsstyrelsen vill även föreslå att Riksantikvarieämbetet initierar en utbildning för Polismyndigheten rörande brott mot fornlämningar på land i likhet med den utbildning som Riksantikvarieämbetet och Statens maritima museer genomfört för Kustbevakningen och Sjöpolisen angående fornlämningar under vattenytan.

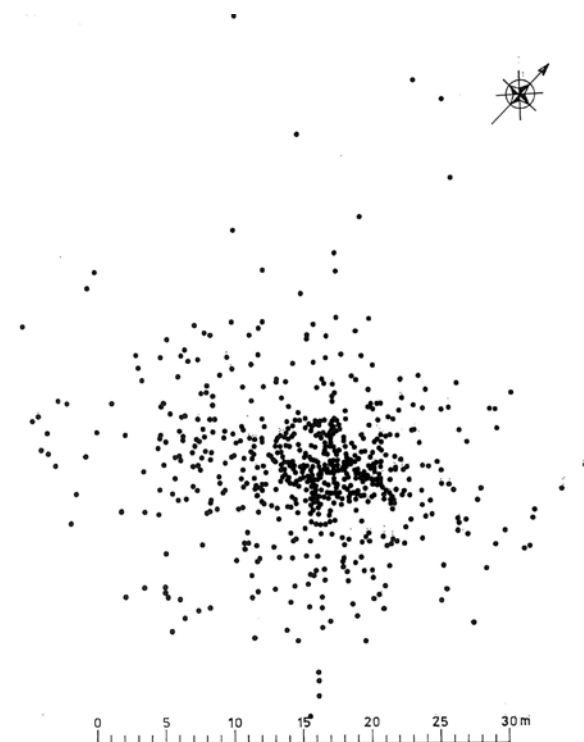


Bild 13.

Planen visar vad som händer med en upplöjd silverskatt i en kontinuerligt brukad åker. 1935 påträffades och lämnades till inlösen 179 mynt. Någon undersökning av fyndplatsen genomfördes aldrig, varför resterande del av silverskatten för varje år spreds allt längre ut i åkern. Mellan 1977 och 1984 har ytterligare 640 mynt och 17 bitsilver påträffats vid arkeologiska undersökningar av platsen. Bild: Major Östergren.

Viktiga frågor att diskutera

Erfarenheterna från arbetet inom projektet ”Ett plundrat kulturarv” har visat på brister eller oklarheter i flera viktiga frågor. Det finns behov av en gemensam övergripande hantering. Länsstyrelsen i Gotlands län vill lyfta fram följande frågor och förslag, presenterade i 12 olika punkter. Behovet av en snabb och effektiv inlösenprocess finns inte med bland de 12 punkterna men dess betydelse ska inte underskattas. Smidiga rutiner för inlösen kan sannolikt påverka allmänhetens förståelse för att omedelbart anmäla fynd av till exempel enstaka vikingatida silvermynt. I två av de polisanmälda plundringarna, som rör okända och tidigare ej registrerade utplöjda silverskatter, har det visat sig att man påträffat enstaka mynt för flera år sedan, vilka aldrig anmälts till myndigheterna. Följden har blivit att museerna och forskningen genom plundringen har blivit lurade på det historiska materialet, dvs. silverskatterna, och upphittarna på den hittelön som de skulle ha fått.

1. Likartad handläggning

Länsstyrelserna bör hantera tillståndsgivning rörande privatpersoners användning av metallsökare på likartat sätt. Enligt Länsstyrelsens bedömning har en varierande insikt om problemet och en avsaknad av central styrning bidragit till vitt skilda hanteringar av tillståndsprövningen. Medan vissa länsstyrelser är restriktiva med tillståndsgivningen är andra länsstyrelser generösa, när det gäller tillstånd för hobbyletning (så har till exempel fyra av de fem som åtalats i den aktuella plundringsrättegången haft tillstånd för hobbyletning i sina hemlän).

Med anledning av detta bör Riksantikvarieämbetet ta fram tydliga och aktuella allmänna råd för länsstyrelsernas handläggning av ärenden som rör tillstånd för privatpersoner att använda metallsökare (de nuvarande är från 1994 och behöver revideras). De allmänna råden bör framhålla att skriftligt markägartillstånd alltid bör krävas, eftersom det inte ingår i allemansrätten att leta efter fornyfynd eller borttappade föremål på annans mark (förutom när det gäller egna borttappade saker) och detta oavsett om det sker med metallsökare eller inte.

En komplikation i sammanhanget är EU-kommissionens krav på Sverige att ta bort det generella förbudet för privatpersoners bruk av metallsökare och det förslag från Riksantikvarieämbetet till justering av den svenska lagstiftningen som blivit en följd av detta. Enligt flera remissinstanser och enligt den juridiska utredning som presenteras i bilaga 4 borde Sverige i stället för att tillmötesgå EU-kommissionen driva frågan i EU-domstolen för att få behålla sin lagstiftning. I skrivande stund (november 2011) är frågan inte avgjord.

2. Ökad tillsyn

Länsstyrelsernas tillsyn av fornlämningar och en nära kontakt med markägare har en avgörande betydelse för att upptäcka och förstå omfattningen av plundring (Bilaga 2 och 5). Länsstyrelsen föreslår därför att tillsynen rörande överplöjda fornlämningar utvidgas och prioriteras under vår och höst när huvuddelen av åkrarna ligger nysådda.

3. Polisanmälan

Med hänvisning till bilaga 4 samt erfarenheter från det gotländska rättsfallet rörande grovt fornminnesbrott lyfter Länsstyrelsen fram följande (samma synpunkter framfördes av Riksantikvarieämbetet vid seminariet rörande fornminnesbrott den 9 november 2011):

- Det är viktigt att samtliga brott mot KML anmäls. Detta bör ske till Åklagarmyndigheten.
- Länsstyrelserna bör bli bättre på att följa upp brottanmälningar och aktivt driva dessa tillsammans med polis och åklagare.
- Länsstyrelserna bör ansvara för att polis, åklagare och ytterst domstolarna förses med den sakkunskap som behövs för att gjorda polisanmälningar skall resultera i fällande domar när det finns skäl för sådana.
- Länsstyrelserna bör bevaka statens äganderätt till fornyfynd som påträffats i samband med plundring och även när det gäller handel med plundrade fornyfynd.
- Länsstyrelserna bör aktivt driva skadeståndprocesser mot dem som gjort sig skyldiga till fornminnesbrott. Detta för att få ersättning för de extrakostnader som uppstått på grund av skattplundring och annan skadegörelse på fornlämningar och även av allmänpreventiva skäl. Jmf punkterna 10 och 11 nedan.

4. Arkeologiska undersökningar i fält

Att arkeologiska undersökningar av överplöjda fornlämningar genomförs är helt avgörande för möjligheterna att komma till rätta med plundringen. Länsstyrelsen föreslår därför att länsstyrelserna avsätter 200 000 kr årligen i tre år för undersökningar i fält. Syftet är att skaffa en bättre kunskap om överplöjda fornlämningar genom att undersöka registrerade sådana samt att lokalisera ej registrerade fornlämningar. Förundersökningar med metallsökare av ytskiktet i plöjd mark är ett förhållandevis billigt sätt att med minimala personalresurser på kort tid undersöka stora ytor. Arbetet bör utföras av utbildade arkeologer med specialkompetens inom metalldetektering.

5. Antikvarisk bedömning – depåfynd fast fornlämning

Enligt Riksantikvarieämbetets nuvarande praxis delas fornlämningar in i två kategorier, dels fasta fornlämningar och dels övriga kulturhistoriska lämningar. Den sistnämnda kategorin har en lägre dignitet. Bland annat registreras överplöjda boplatser som fasta fornlämningar, medan depåfynd hamnar i kategorin övrig kulturhistorisk lämning. Detta skapar förvirring och påverkar även andra viktiga frågor, då den moderna arkeologiska forskningen har visat att skattfynd generellt sett har ett rumsligt samband med rester av förhistoriska boplatser (Bilaga 7, Östergren 1989 och 2004, Carlsson 2008, Widerström 2008). Frågan har under projekttiden diskuterats vid särskilda möten med Riksantikvarieämbetet. Länsstyrelsen föreslår följande:

- Samtliga överplöjda fornlämningar, dvs. även fornyfynd, bör betraktas som fasta fornlämningar. Utgångspunkt

ten bör vara att ädelmetallfynd har ett samband i någon form med fasta fornlämningar och även kan betraktas som en fast fornlämning i sig själv.

- Registreringen i FMIS bör vara likartad. Idag kan en silverskatt vara registrerad antingen som depåfynd eller som fyndplats för silverskatt eller fyndplats för silvermynt etc.
- Definitionen av dessa lämningstyper bör ses över.
- Inlösenbelopp och hittelön bör fastställas efter samma princip. Det system som idag gäller och som ger ett högre belopp om fyndet ifråga gjordes utan anknytning till fast fornlämning är svårt att motivera, eftersom ett sådant beslut kan uppfattas orättvist och dessutom alltför ofta grundar sig på ett ofullständigt underlag, dvs. den arkeologiska undersökningen av fyndplatsen har inte varit tillräckligt omfattande. Det blir också lättare att försvara beslutet inför allmänheten och inte minst olika upphittare.

6. Gemensamma rutiner vid försäljning av fornfynd

Det är oklart vad som gäller vid försäljning av fornfynd och vilka möjligheter myndigheterna har att motverka den ökande handeln med stulna eller plundrade kulturhistoriska föremål. Frågan har varit aktuell vid flera tillfällen under projektiden och har diskuterats både med Riksantikvarieämbetets jurister och polisen. Länsstyrelsen föreslår följande (Bilaga 4 Jan-Mikael Bexhed, Källman 2007, Korsell & Källman 2008 samt erfarenheter från projektet):

- Det bör finnas övergripande och enhetliga rutiner för hur länsstyrelserna ska agera i samband med försäljning av fornfynd, till exempel på Internet via Blocket, Tradera och eBay. Rutinerna bör omfatta ett samarbete med respektive polismyndighet. Ett viktigt långsiktigt mål borde vara att nå fram till överenskommelser med berörda internetföretag att de inte ska tillåta försäljning av fornfynd på sina sidor. Denna fråga diskuteras redan idag på Riksantikvarieämbetet.
- Införandet av ett system för så kallad ursprungsmärkning bör utredas, dvs. att ett bevis/certifikat ska följa de fornfynd som finns på marknaden och som har uppvisats för myndigheterna utan att staten löst in dem (Bilaga 4). Intyget visar att hembud skett. Om ett sådant system införs bör det kunna leda till att seriös handel med fornfynd på sikt kommer att förutsätta att ett fynd åtföljs av bevis/certifikat (jmf det system som finns inom naturvärden när det gäller handeln med utrotningshotade djur).
- Möjligheten att lägga in bevakning på webbsidor som Blocket och Tradera när det gäller fornfynd utreds.

Bild 15.

Rekonstruktion av vikingatida hus vid Spillings. Den stora silverskatten från Spillings i Othem socken hade gömts under golvet till en stor byggnad som troligen varit ett magasin av något slag. Huset kan ha sett ut som detta förslag av Maria Ytterberg.



Bild 14.

Under plöjningslaget påträffades rester av ett vikingatida hus på fyndplatsen för den stora silverskatten från Spillings i Othem socken. Foto: Per Widerström.



- Polisutredningen i det aktuella plundringsfallet har visat att mynthandlare, auktionsföretag och samlare både i och utanför Sverige inte frågar efter varifrån försäljningsobjekten kommer (Bilaga 5). Ett viktigt mål för myndigheterna borde vara att nå överenskommelser med handlare, till exempel via branschorganisationer, att inte sälja mynt och fornfynd utan verifierade uppgifter om ursprung.
- ”Eftersom många markägare upplever en skattplundring på deras mark som djupt integritetskränkande, särskilt om gården gått i arv i många generationer, kan det även finnas skäl för ideellt skadestånd. Att skattplundring på den egna marken upplevs som djupt integritetskränkande har bl.a. bekräftats i samband med det stora skattplundringsmål som avdömdes av Gotlands tingsrätt i maj 2011”.

7. Ersättning till markägare vars marker plundrats

En viktig fråga att utreda är om ersättning kan lämnas till de markägare vars marker har plundrats. Frågan lyfts fram i bilaga 4. Enligt Jan-Mikael Bexhed bör det klargöras att en markägare som utsatts för fornminnesbrott på sin mark har ställning av målsägande vid sidan av staten (länsstyrelsen). Länsstyrelsen anser att nedanstående synpunkter är viktiga och bör diskuteras.

- ”En markägare som blivit utsatt för skattplundring på sin mark bör även ha rätt till ekonomiskt skadestånd av plundraren motsvarande den ersättning som skulle ha utgått till markägaren om det i stället varit denne som hittat de aktuella fornfynden och i föreskriven ordning anmält och lämnat in dessa.”
- ”För fynd som länsstyrelsen hittar vid ev. efterundersökningar efter en plundring kan det finnas skäl för staten att betala ersättning som om det vore markägaren som hittat fynden. Denna ersättning bör regressivt kunna vidareföras av staten till den som förövat fornminnesbrottet. Som det nu är uppfattar många markägare att de blir plundrade två gånger vid en skattplundring, först av skattletarna och sedan av länsstyrelsen vid efterundersökningen av den plats som blivit plundrad.”

8. Fornsök - fornminnesregistret på Internet

2008 publicerade Riksantikvarieämbetet på sin hemsida fornminnesregistret på Internet (FMIS) för allmänheten via Fornsök, vilket redan nämnts i inledningen. För att minska de negativa effekterna valde myndigheten att inte sätta ut fyndplatser för depåfynd på kartan. Depåfynden finns dock uppräknade i den övergripande listan över fornlämningar i respektive socken – med exakta koordinater, som även kan nås via en direkt länk.

Publiceringen underlättar för de personer som ägnat sig åt plundring av fornlämningar och som nu inte längre behöver gå till museer eller arkiv för att hämta underlag till verksamheten, dvs. kartor med exakta koordinater för guld- och silverskatter. Att skattplundrare direkt baserar sin verksamhet på de uppgifter som de hämtar från FMIS framgår tydligt av den aktuella polisutredningen, rättegången och domen från Gotlands tingsrätt (Bilaga 5 och 6).

Även om förståelse finns för Riksantikvarieämbetets syfte att sprida information om fornlämningar till allmänheten visar erfarenheterna från projektet att publiceringen av FMIS på Internet har skadat allmänhetens förtroende för myndigheterna och därmed också Länsstyrelsens arbete för att motverka och förebygga plundringar på Gotland. Detta eftersom man upplever en plundring av fornlämningar på den egna gården som djupt integritetskränkande.



Bild 16.

Under plöjningslagret på fyndplatser för ädelmetallföremål döljer sig ofta omfattande rester av förhistorisk bebyggelse. I detta fall rör det sig om stolphål, hårdar och avfallsgropar vid Gannarve i Hall socken (fornlämning Raä 147:1-2).
Foto: Majvor Östergren.

I bilaga 4 föreslår Jan-Mikael Bexhed att man ska sekretessbelägga känsliga fynduppgifter och möjliggöra detta genom en ändring i offentlighets- och sekretesslagen (2009:400), om det kan antas att uppgifterna kan komma att missbrukas. Bexhed menar att Riksantikvarieämbetets uppfattning att det bästa skyddet för fornlämningarna är att göra dem allmänt kända inte håller när det gäller fornlämningar som är dolda i marken. En intresseavvägning måste enligt honom göras mellan risken för plundring och öppenhet och tillgänglighet.

Länsstyrelsens uppgift är att skydda fornlämningar, dvs. även fyndplatser. Om fornlämningar plundras ska det åtgärdas. En lösning är att ta upp föremålen. Alternativ som att använda sig av övervakningskameror är inte realistiskt. Däremot kan överenskommelser med lantbrukare om att lägga vissa åkrar i vall eller som träda vara effektiva, vilket diskuteras under punkten 9 nedan. Förmodligen handlar de förebyggande åtgärderna om en kombination av olika insatser.

Om Länsstyrelsen för att rädda ett arkeologiskt material som hotas av plundring tar beslut om att fyndplatsen ska grävas ut och föremålen tas till vara är det viktigt att det görs som en delundersökning. Det är till exempel inte nödvändigt att gräva ut och därmed förstöra alla eventuella anläggningar som påträffas under plöjningslagret. Det kan räcka med att låta undersöka ett par anläggningar som stolphål och härdar, för att få en kunskap om fyndmaterialets samband med eventuella bebyggelseämningar. Att skaffa sig en bättre kunskap om överplöjda fornlämningar har stor betydelse för Länsstyrelsens möjligheter att skydda dem. Det kan till exempel handla om att kunna avgränsa fornlämningens utbredning i åkern. De arkeologiska förundersökningarna inom projektets ram har även visat att flera av de registrerade fyndplatserna/depåfynden i FMIS ligger på fel plats.

Länsstyrelsen föreslår följande:

- Uppgifter om fyndplatser för föremål av ädelmetall avlägsnas ur FMIS.
- Om detta inte är möjligt avsätts resurser för kontinuerliga efterundersökningar av publicerade fyndplatser.
- Varje ny fyndplats undersöks i sin helhet genom en särskild arkeologisk undersökning.
- Nyupptäckta fyndplatser för föremål av ädelmetall läggs inte ut på Internet, åtminstone inte innan platsen är undersökt i sin helhet av arkeologer. Erfarenheterna från "Ett plundrat kulturarv" visar att nya fornlämningar och fynd som påträffats inom ramen för projektets fältundersökningar omgående har lagts ut på Internet i FMIS, trots att fyndplatserna inte varit slutundersökta utan bara förundersökta. Detta har skett automatiskt då de "nya" fornlämningarna har fått ett fornlämningsnummer. Agerandet har varit raka motsatsen till projektets syfte, dvs. att förebygga plundring.
- En utredning görs för att precisera handläggningsrutinerna, när nya fynd upptäcks. Utredningen ska svara på frågor som till exempel när lokaliseringen av en fyndplats kan göras offentlig, hur lång tid kulturmiljövårdande myndigheter har på sig för att genomföra en undersökning av fyndplatsen och hur akuta arkeologiska insatser ska finansieras.
- En utredning görs rörande möjligheterna att sekretessbelägga utvalda fyndplatser enligt Jan-Mikael Bexheds förslag.

9. Särskilda avtal med markägare

Det förmodligen bästa skyddet för överplöjda fornlämningar i åkermark är att åkern i fråga läggs i vall eller som träda. Med gräs på åkern är det betydligt svårare att effektivt plundra en plats med metallsökare. Sökdjupet blir mindre, eftersom man inte kommer riktigt nära markytan, och det nedre skiktet i plöjningslagret blir inte tillgängligt förrän vid nästa plöjning och sådd några år senare. Länsstyrelsen har med stöd av Riksantikvarieämbetet låtit utreda förutsättningarna för att genom avtal med markägare skydda fornlämningar på detta sätt. Utredningen har genomförts av antikvarie Ylva Engström, tidigare medarbetare hos Länsstyrelsen som handläggare för projekt- och företagsstöd inom Landsbygdsprogrammet och ansvarig för framtagandet av Landsbygdsprogrammet 2007-2013 (Bilaga 3).

Utgångspunkten för utredningen har varit att "finna lösningar som medför att det ska gå att kombinera behovet av skydd mot plundringar med en ur lantbruksnäringens perspektiv rimlig ersättning för att avstå årlig bearbetning av marken". Den absolut bästa lösningen är att finna en ersättningsform inom ramen



Bild 17. Guldkatten hittades vid Burs i Källunge socken på 1950-talet. Foto: Raymond Hedström, Gotlands Museum.

för landsbygdsprogrammet, vilket förordas av både intervjuade lantbrukare och representanter för LRF. Av de ersättningsformer som finns i dagens landsbygdsprogram är det endast stödet för vallodling eller träda som kan komma ifråga. Stödet förutsätter emellertid att lantbrukaren har djur eller, när det gäller träda, att markägaren själv vill bruka marken passivt. Har man växtodling som inriktning behövs en ersättning som motsvarar den förlust det innebär att inte odla marken årligen. Utredningen föreslår följande:

- En ersättningsform införs i det nya landsbygdsprogrammet (som börjar gälla 2014) med syfte att skydda fornlämningarna i åkermark mot återkommande plundringar av det gemensamma kulturarvet. Ersättningsformen bör vara en parallell till ”Anpassade skyddszoner” som idag finns inom Utvald miljö i axel 2 och som syftar till att genom gräsväxt förhindra ytvattenavrinning och därmed minska urlakningen av fosfor. Ersättningsformen kombineras med regelbundna arkeologiska undersökningar med metallsökare av ytskiktet i samband med ny plöjning och sådd. Systemet förutsätter en nära och kontinuerlig kontakt mellan Länsstyrelsen och lantbrukarna.
- Parallellt med arbetet för att skapa den nya ersättningsformen är det viktigt att utnyttja de ersättningar för vall och träda som finns idag. Insatsen kräver omfattande kontakter med lantbrukare för information, diskussion och överenskommelser. En fördel är att Länsstyrelsens samlade resurser avseende lantbruks- och kulturmil-

jövårdskompetens kan samordnas. Medel för information och rådgivning till lantbrukare om natur- och kulturvården finns att söka i axel 1 och 3 i landsbygdsprogrammet under åtgärden Kompetensutveckling. De överenskommelser som görs kombineras med regelbundna arkeologiska undersökningar.

- Även om den nya ersättningsformen införs i landsbygdsprogrammet är det i vissa fall inte applicerbart. I dessa fall måste individuella lösningar finnas, där Länsstyrelsen får ta det ekonomiska ansvaret genom särskilda avtal som är anpassade till EU:s lagstiftning gällande ersättningar till lantbruket.

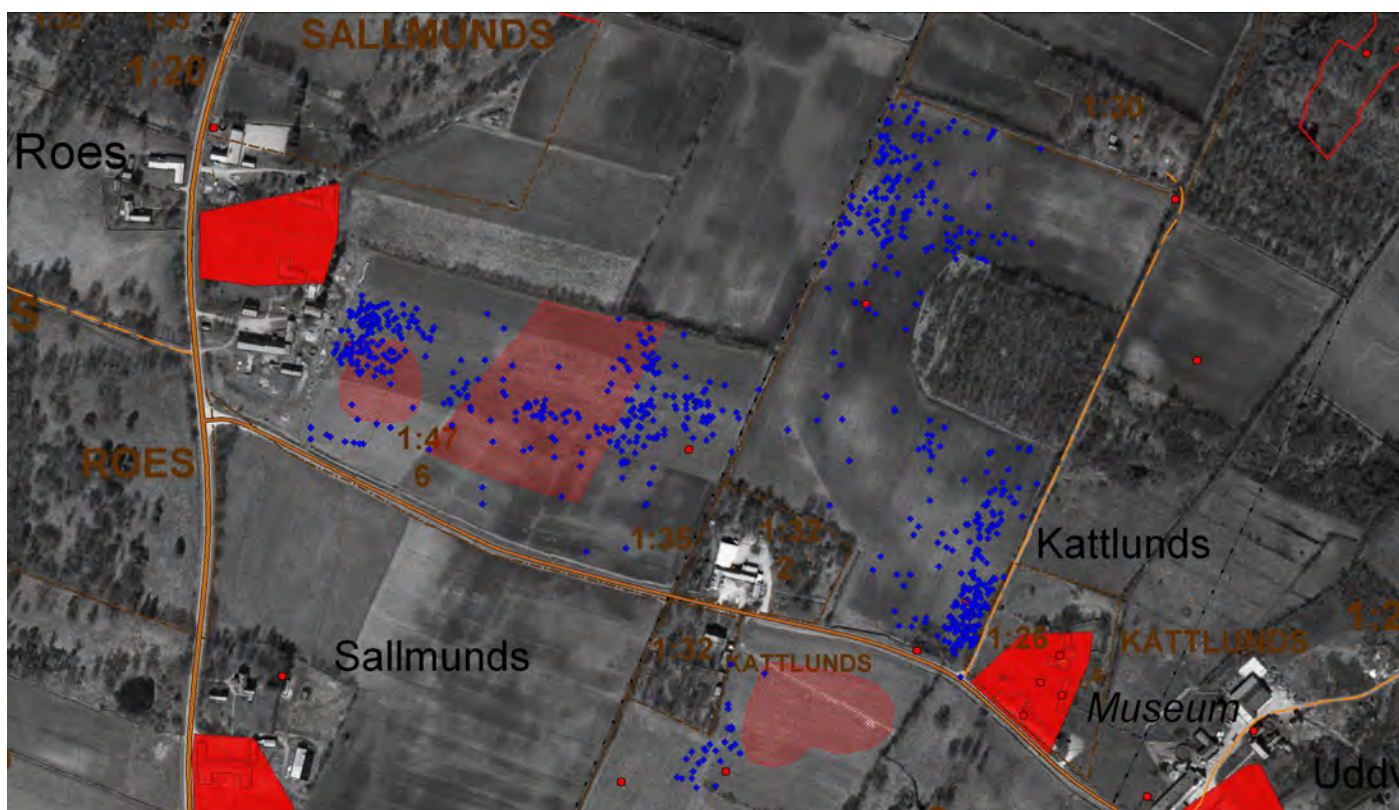
10. Översyn av KML

I Bilaga 4 presenterar Jan-Mikael Bexhed följande förslag som rör en översyn av KML:

- KML bör ses över i grunden och moderniseras. ”Direktiven för den utredning som idag pågår av KML är så begränsade att utredningen inte kan förväntas leda till någon påtaglig förbättring. En betydligt mer förutsättningslös utredning borde tillsättas med uppgift att samordna lagstiftningen till skydd för kulturmiljön med lagstiftningen till skydd för naturmiljön. Målet borde vara att låta miljöbalken omfatta även de frågor som nu regleras i KML. Det skulle tveklöst flytta fram

Bild 18.

De arkeologiska undersökningarna har avslöjat många okända fornlämningar i de gotländska åkrarna. Vid Kattlunds och Roes i Grötlingbo socken visar de med blått markerade fynden att fornlämningarna är betydligt mer omfattande än vad som är registrerat i fornminnesregistret (de svagt röda fälten i åkrarna). De fyra klart röda markeringarna visar gårdsrågen år 1700. Bild: Dan Carlsson.



kulturmiljövårdens intressen i förhållande till andra både allmänna och enskilda intressen”.

- När det gäller straffvärdet för brott mot KML bör straffsatserna synkroniseras med straffsatserna för stöld och grov stöld. Grov stöld ger fängelse i upp till sex år. Fornminnesbrott i form av exempelvis skattplundring bör straffas minst lika hårt som vanlig stöld. Detta eftersom de inrymmer både ett tillägnande av ett ekonomiskt värde och dessutom en förstörelse av oersättlig information och oersättliga kulturhistoriska värden. Mot den bakgrunden menar utredaren att det finns sakliga skäl för att straffa denna typ av fornminnesbrott hårdare än en vanlig stöld av motsvarande ekonomiska värde. (Att straffvärdet för brott mot KML borde synkroniseras med straffsatserna för stöld och grov stöld framhöll även Riksantikvarieämbetet på seminariet rörande fornminnesbrott den 9 november 2011.)

11. Andra juridiska frågor

Flera viktiga frågor lyfts fram i Bilaga 4 utöver ovan nämnda under punkten 10. Länsstyrelsen ställer sig bakom samtliga utredarens förslag. Flera av de synpunkter som tas upp i utredningen har också framförts på Riksantikvarieämbetets seminarium rörande fornminnesbrott den 9 november 2011.

- Bexhed anser att kulturmiljövårdens företrädare är dåliga på att använda de regler som finns i KML och med hjälp av dessa hävda kulturmiljövårdens intressen. Det finns till exempel ingen större vana att processa kulturegendomsrättsliga frågor i domstol. Han föreslår att Riksantikvarieämbetet som central myndighet i en helt annan utsträckning än idag ska bistå med kvalificerat juridiskt stöd till länsstyrelser, museer och andra myndigheter som har att tillämpa KML.
- När det gäller preskription menar Bexhed att ”Staten har en latent äganderätt till fornfynd som omfattas av hembudsskyldighet och att hembudsskyldigheten därför inte tidsmässigt preskriberas”. Enligt vanliga preskriptionsregler ska statens inlösenrätt preskriberas tio år efter att staten fått kännedom om att en person innehar ett fornfynd som rätteligen skall hembjudas till staten. Statens äganderätt till fornfynd som påträffas i eller vid en fast fornlämning och har samband med denna preskriberas förmodligen aldrig.

Bild 19, 20 och 21.

Bild ur Gotlands Tidningar den 3 mars 1990. Bilden är hämtad från The Searcher nr 52, december 1989 och visar en tävling i skattletning med metallsökare.

Polismännen Lars-Erik Jacobsson och Bengt-Christer Larsson dokumenterar fotspår efter gärningsmännen på en plundrad skattfyndplats vid Kattlunds i Grötlingbo socken våren 1989 tillsammans med markägaren Olof Jakobsson. Foto: Majvor Östergren.

Bild ur Gotlands Tidningar 1990. När en av de engelska grupperna som plundrat gotländska fornlämningar försvann från ön hösten 1989 gömde de i all hast sin utrustning med metallsökare, spadar och stövlar i skogen. Där grävde en räv upp den ett år senare. Foto: Polisen.



Tävling i skattletning i England — är det dröva vi har ansett oss, under Malin Lindquist och Majvor Östergren. Foto ur The Searcher nummer 52, december 1989.



Bild 8. Polismännen Lars-Erik Jacobsson och Bengt-Christer Larsson dokumenterar fotspår efter gärningsmännen på den plundrade skattfyndplatsen tillsammans med markägaren Olof Jakobsson. Foto Majvor Östergren.

Räv avslöjade skattsökare!



Tacka räven för att de tre engelsmännen nu har avslöjats som illegala skattsökare på Gotland! Strax efter nyår hittade polisen nämligen bevisen: tre engelska metallsökare och tre engelsktillverkade stövlar gömda i skogen i Grötlingbo. Strax intill hade engelsmännen tilltat hösten 1989.

Att polisen nu hittade utrustningen beror på att en räv, hungrig eller bara nyfiken, satt tändarna i en skiva tillhörig en av metallsökarna. Sen bar han skivan ut till en väg — och där hittades den och kom till polisens kännedom. Sen kunde polisen följa räven i spåren och hitta resten!

SIDORNA ÅTTA OCH NIO



SIDAN TJUGOFYRA

- Bexhed framhåller vikten av att staten genom länsstyrelserna driver skadeståndskrav och krav på bättre rätt till fornfynd på ett effektivt och framgångsrikt sätt mot den som gjort sig skyldig till fornminnesbrott. Han skriver: "Erfarenheterna från det stora skattplundringsmålet på Gotland visar att sådana krav ofta är för komplexa för att det skall vara lämpligt att de drivs av åklagaren som enskilda anspråk inom ramen för åtalet". Länsstyrelserna bör själva driva kraven med hjälp av egen jurist eller anlitad advokat.
- I utredningen föreslås också att man utreder och prövar möjligheterna för staten att få skadestånd inte bara för den ekonomiska skadan som ett fornminnesbrott för med sig utan också så kallat ideellt skadestånd för förstörelsen av kulturhistoriska värden (jmf den så kallade järvendomen i HD från 1995 samt Stockholms kommuns skadeståndskrav för olovligt fällda träd på kommunens mark). Utredaren föreslår att ett pilotfall drivs för att få saken prövad juridiskt och att "en modell för beräkning av den kulturhistoriska skada som fornminnesbrott förorsakar bör utredas, förslagsvis av Riksantikvarieämbetet i samarbete med något universitet/högskola eller någon annan akademisk forskningsstation".

12. Bevarandeförhållanden för föremål i överplöjda fornlämningar

De arkeologiska undersökningarna inom ramen för projektet har bland annat visat att upplöjda föremål från överplöjda fornlämningar far illa (Bilaga 7). Dels påverkas de av en ökad försurning, dels trasas de lätt sönder av tunga jordbruksmaskiner. Försämringen har varit märkbar under de senaste årtiondena vid en jämförelse med föremål som har påträffats och tagits tillvara tidigare (muntligt meddelande professor Kenneth Jonsson samt Nord & Lagerlöf 2002). Även om bevarandeförhållandena är betydligt bättre på Gotland med sin kalkhaltiga jord än i många andra delar av landet med sämre bevarandeförhållanden så är det ändå nödvändigt med konkreta insatser för att skydda föremålen inte bara från plundring utan också från kemisk och mekanisk påverkan. Länsstyrelsen föreslår följande:

- Möjligheterna utreds för en övergripande inventering av ej registrerade fornlämningar i åkermark.
- Resurser avsätts för ett treårigt nationellt projekt med syfte att med hjälp av metalldetektorundersökningar ta fram kunskap om utbredningen och omfattningen av ej registrerade fornlämningar i åkermark och hoten mot dessa.
- Bevarandeförhållandena utreds för föremål i överplöjda fornlämningar och förslag presenteras med syfte att skydda/rädda föremålen. Utredningen bör omfatta skilda typer av material i varierade jordförhållanden med kemiska analyser av jorden och intervjuer med markägare rörande sättet som jorden har brukats på.

Bild 22.

En undersökning med metallsökare av Riksantikvarieämbetets Gotlandsundersökningar (RAGU) vid mitten av 1980-talet. Foto: Lennart Lindquist.



Hur går vi vidare på Gotland?

Inom nätverket har gruppen diskuterat hur det fortsatta arbetet ska gå till. Man har varit överens om betydelsen av att nätverket fortsätter att träffas med länsstyrelsen som sammankallande. Samarbetet myndigheterna emellan har varit helt avgörande för framgången inom projektet, varför det också bör fortsätta. Särskilt betydelsefullt är samarbetet mellan Länsstyrelsen och LRF, dvs. markägare och lantbrukare, samt mellan Länsstyrelsen och Polismyndigheten. Länsstyrelsen föreslår följande:

- Nätverket med representanter för berörda myndigheter och organisationer fortsätter att träffas. Arbetet ska vara långsiktigt. Länsstyrelsen är sammankallande. Mindre arbetsgrupper bildas för särskilda frågor.
- Fortsatta informationsinsatser genomförs. Insatserna anpassas till respektive tillfälle och organisation.
- Ett delprojekt i form av lokala informationsmöten med syfte att söka överenskommelser med markägare/ lantbrukare rörande fornlämningar i åkermark och att få kunskap om fornynd som blivit kvar på gårdarna inleds under 2012. Medel söks från Landsbygdsprogrammet.
- De arkeologiska undersökningarna fortsätter och drivs på längre sikt med tydliga preventiva och vetenskapliga mål. Förslagsvis avsätts 200 000 kr årligen under några år. Kontakten och dialogen med berörda markägare är grundläggande.
- Under samma period genomförs årligen arkeologiska slutundersökningar av två utvalda fornlämningar i plöjd mark med syfte att öka kunskapen om överplöjda fornlämningar.
- Samarbetet mellan Länsstyrelsen och markägarna/ lantbrukarna utvecklas och formas efter innehållet i det nya Landsbygdsprogrammet.
- Samarbetet mellan Länsstyrelsen och Polismyndigheten utvecklas och formas med koppling till aktuella problemställningar och utifrån erfarenheterna från projektet. Det är till exempel viktigt att Länsstyrelsen kan bidra med sin sakkunskap till eventuella förundersökningar.
- Förhandlingarna i Svea hovrätt ska förberedas och genomföras i maj 2012.



Avslutning

Avslutningsvis vill Länsstyrelsen varmt tacka alla som deltagit i projektet och som bistått projektledningen på olika sätt i arbetet. Projektet hade inte varit framgångsrikt utan det engagemang som alla inblandade parter visat. Varmt Tack!



Bild 23-25.

Många arkeologiska föremål i överplöjda fornlämningar far illa genom att de är utsatta för kemisk och mekanisk påverkan. Foto: Dan Carlsson.

Referenser

- Brottsförebyggande rådet (BRÅ) 2004. Pressmeddelande 2004-08-20. BRÅ granskar handel med stulna konstföremål.
- Carlsson, Dan. 2008. Ett plundrat kulturarv. Genomgång och förslag till åtgärder mot plundring av skattplatser på Gotland. ArkeoDok rapport 2008:18. Länsstyrelsens arbetsmaterial.
- Carlsson, Dan. 2009-2011. Rapporter över arkeologiska undersökningar inom ramen för projektet Ett plundrat kulturarv. ArkeoDok.
- Cultural Heritage Crime – the Nordic Dimension, Brottsförebyggande rådet 2006:2.
- Korsell, Lars & Källman, Linda. 2008. Kulturarvsbrott. Forskningsrapport från Brottsförebyggande rådet på uppdrag av Riksantikvarieämbetet. Stockholm.
- Källman, Linda (red.) (2007). Brott under ytan: en undersökning om fornminnesbrott i Sverige: Rapport i samarbete med Riksantikvarieämbetet och Länsstyrelsen på Gotland. Stockholm: Brottsförebyggande rådet (BRÅ).
- Lagen (1988:950) om kulturminnen m.m. (KML).
- Länsstyrelsens arbetsmaterial: Projektplan för att stoppa och förebygga plundringar av fornlämningar på Gotland. PM daterat 2008-09-30; Pilotprojekt för att stoppa och förebygga plundringar av fornlämningar. Underlag till äskande inför verksamhetsåret 2009; Ett plundrat kulturarv – projektplan 2010-2011, reviderad 2010-08-26.
- Metallsökare – bruk och missbruk. Delbetänkande av arkeologitredningen, DsU 1983:3, Utbildningsdepartementet.
- Nord, Anders G. & Lagerlöf, Agneta. 2002. Påverkan på arkeologiskt material i jord – en redovisning av två forskningsprojekt. Riksantikvarieämbetet.
- Paulsson, Jonas. 2010-2011. Rapporter över arkeologiska undersökningar inom ramen för projektet Ett plundrat kulturarv.
- Riksantikvarieämbetet 2008. Brott mot kulturarvet – förebygga, upptäcka och beivra. Redovisning av regeringsuppdrag (2008). Dnr 301-949-2008.
- Riksantikvarieämbetet 2011 a. Metallsökare. Förslag till ny reglering om användning av metallsökare i lagen (1988:950) om kulturminnen mm. Uppdrag från regeringen (Ku2011/148/KA).
- Riksantikvarieämbetet 2011 b. Förväntade effekter av ökad metallsökaranvändning. Underlag till återrapportering av regeringsuppdraget Ku2011/148/KA. Förslag till ny reglering om användning av metallsökare i lagen (1988:950) om kulturminnen mm.
- Riksantikvarieämbetets PM rörande utvärdering av länsstyrelsernas, polis och åklagares hantering av misstänkta fornminnesbrott (arbetsmaterial presenterat på Riksantikvarieämbetets seminarium angående fornminnesbrott den 9 november 2011).
- Till Riksantikvarieämbetet, länsstyrelserna, polismyndigheterna och Svenska kyrkan. Skrivelse från Regeringskansliet 2007-12-20.
- Widerström, Per. 2008. Spillings gård – en rik vikings bosättning på nordöstra Gotland. Spillingskatten – Gotland i vikingatidens världshandel. Visby.
- Östergren, Majvor. 1985. Metalldetektorn i praktiskt bruk. Gotländskt Arkiv 57. Visby.
- Östergren, Majvor. 1989. Mellan stengrund och stenhus. Gotlands vikingatida silverskatter som boplatstillikning. Theses and Papers in Archaeology II. Stockholm.
- Östergren, Majvor. 2004. Under plogen. Mallgårds i Levide sn. En studie inom ramen för forskningsprojektet ”Fornlämningar i odlingslandskapet”.

Bilaga I. Ett plundrat kulturarv

Administrativa uppgifter

Projekt

Ett plundrat kulturarv.

Diarienummer

431-3060-11, 431-1198-11, 431-688-10, 431-1721-09

Initiativtagare

Länsstyrelsen i Gotlands län.

Ansvarig för projektet

Länsstyrelsen i Gotlands län.

Projektledning

Marie-Louise Hellqvist (10 %), Majvor Östergren (25 %), med rapporteringsansvar till teamet för Kulturmiljö, Länsstyrelsen i Gotlands län. Under 2010 omfattade projektledningen sammanlagt 50 procent som en följd av polisutredningen. Under det avslutande året 2011 har Majvor Östergren varit projektledare till 50 och Marie-Louise Hellqvist till 10 procent.

Finansiering

Särskilt anslag från Riksantikvarieämbetet, Länsstyrelsens anslag 7:2 för Kulturmiljövård samt Länsstyrelsens ramanslag. Medel till projektet har äskats från Riksantikvarieämbetet i samband med det årliga äskandet inför fördelningen av 7:2-anslaget för kulturmiljövård.

Syfte och målsättning

- Att ta fram en modell för hur arbetet med denna typ av problem kan organiseras. Modellen ska vara generell och kunna appliceras på andra delar av landet.
- Att sprida information till allmänheten och andra myndigheter om problemet.
- Att utreda omfattningen av verksamheten.
- Att ge en uppfattning om fornlämningar i åkermark, dels omfattningen, dels bevarandeförhållanden.

Tidsplan

Projektet är treårigt. Det påbörjades den 1 januari 2009 och avslutas i och med utgången av 2011.

Budget

Genom den oförutsedda utvecklingen av projektet har budgeten fått justeras vid flera tillfällen och anpassas till de nya förutsättningar som gällt för verksamheten, framför allt under 2010 och 2011. Polisutredningen och rättegången som följde på upptäckten av den plundrade fornlämningen vid Gandarve i Alva socken har krävt en större insats från projektledningen än planerat. Vissa omfördelningar av medel har gjorts. Budgeten har omfattat sammanlagt 2 286 500 kr med följande fördelning under de tre åren:

2009 740 000 kr, varav 200 000 genom ett särskilt anslag från Riksantikvarieämbetet, 250 000 från Riksantikvarieämbetets omfördelning av medel under året, ytterligare 47 000 från Riksantikvarieämbetet för akuta insatser i december i samband med polisutredningen, 200 000 från Länsstyrelsens anslag 7:2 för kulturmiljövård samt 43 000 från Länsstyrelsens ramanslag.

2010 798 000 kr, varav 500 000 genom ett särskilt anslag från Riksantikvarieämbetet, 200 000 från Länsstyrelsens anslag 7:2 för kulturmiljövård samt 98 000 från Länsstyrelsens ramanslag.

2011 748 500 kr, varav 500 000 genom ett särskilt anslag från Riksantikvarieämbetet, 200 000 från Länsstyrelsens anslag 7:2 för kulturmiljövård samt 48 500 från Länsstyrelsens ramanslag. Kostnadsfördelningen är beräknad (per 2011-11-30) och inte fastställd.

Pengarna har fördelats enligt följande:

2009	Projektledning, 25 %	172 800
	Projektledning, 10 % på ramen	43 000
	Informationsinsatser	53 300
	Resor	5 800
	Fältverksamhet, inkl konservering	268 100
	Fältverksamhet, tillkommande	200 000
	Summa: 745 000 kr	

2010	Projektledning, drygt 30 %	213 800
	Projektledning, 20 % på ramen	98 000
	Utredning, avtal markägare	70 000
	Resor	13 700
	Informationsinsatser	9 500
	Seminariu	17 500
	Fältverksamhet, inkl konservering	175 500
	Fältverksamhet, tillkommande	200 000
	Summa: 798 000 kr	

2011	Projektledning, 50 %	350 000
	Projektledning, 10 % på ramen	48 500
	Resor	9 700
	Utredning, juridiska frågor	20 000
	Advokatkostnad, överklagande m.m.	90 000
	Utställning, Gotlands Fornsal	30 300
	Fältverksamhet, inkl konservering	140 000
	Akuta slutundersökningar	60 000
	Summa: 748 500 kr	

Arbetsgrupp/nätverk

Nätverket som utgjort arbetsgrupp har bestått av representanter för berörda myndigheter och organisationer, dvs. Polismyndigheten, Åklagarmyndigheten, Lantbrukarnas Riksförbund (LRF), Gotlands Hembygdsförbund, Gotlands Museum, Högskolan på Gotland och Riksantikvarieämbetet samt det arkeologiska företaget ArkeoDok. Kontakt har underhand hållits med Brottsförebyggande rådet (Lars Korsell).

Följande personer har deltagit i nätverket:

Ulf Bogren (Polismyndigheten); Mats Wihlborg (Åklagarmyndigheten); Jan Ekdahl, t.o.m. våren 2010, Stig Pettersson, hösten 2010 t.o.m. våren 2011, och Ulla Johansson, hösten 2011 (LRF); Jerker Eneqvist (Gotlands Hembygdsförbund); Johan Gardelin, t.o.m. våren 2010, och Per Widerström, fr.o.m. hösten 2010 (Gotlands Museum); Mattias Legnér, t.o.m. våren 2010, och Christoph Kilger, fr.o.m. våren 2011 (Högskolan på Gotland); Malin Blomkvist, Antonia Baumert och Anna-Gretha Eriksson (Riksantikvarieämbetet); Dan Carlsson (ArkeoDok).

Vid enstaka tillfällen har följande personer deltagit:

Ulrika Mebus, Gotlands Museum; Gun Westholm, Gotlands Mu-

seum, med anledning av utställning i Gotlands Fornsal sommaren 2011; Ylva Engström, Länsstyrelsen, med anledning av utredning rörande avtal med markägare för att skydda fornlämningsmiljöer i åkermark; Kenneth Mandergren, Rikskriminalpolisen, med anledning av hans uppdrag rörande en handlingsplan för kulturarvsbrott; Patrik Pettersson, Riksantikvarieämbetet, med anledning av juridiska frågor kopplade till polisutredning och rättegång samt Karin Fager, chef på Länsstyrelsen, med anledning av projektets avslutande möte i november 2011.

Nätverket har haft sammanlagt 11 protokollförda möten, varav fyra under 2009, tre under 2010 och fyra under 2011. Idén om projektet initierades vid ett möte den 19 november 2008 med representanter för berörda myndigheter och organisationer. Mötet hade sammankallats av Länsstyrelsen med syfte att finna samarbetsformer för att försöka stoppa plundringen av fornlämningar på Gotland.

Möten med Riksantikvarieämbetet

Särskilda möten med representanter för Riksantikvarieämbetet har genomförts vid två tillfällen. I Stockholm den 3 mars 2010 diskuterades rutinerna kring rapporteringen av de arkeologiska undersökningarna i fält. Den 22 juni 2011 i Visby diskuterade en mindre grupp frågor kring registreringen i FMIS av de nya fornlämningar som framkommit genom projektets fältverksamhet.

Seminarium

Den 9 november 2010 genomfördes ett seminarium på Gotlands Konstmuseum med 20 deltagare: Antonia Baumert, Malin Blomqvist, Ulrika Brynnel, Annika Carlsson och Anna-Gretha Eriksson (Riksantikvarieämbetet), Ulf Bogren (Polismyndigheten Gotland), Dan Carlsson och Jonas Paulsson (Ett plundrat kulturarv/ArkeoDok), Astrid Dale, Beatrice Rydén och Majvor Östergren (Länsstyrelsen i Gotlands län), Frederic Elfver, Ny-Björn Gustafsson, Kenneth Jonsson och Lena Thunmark-Nylén (Arkeologiska institutionen, Stockholms universitet), Karl-Oskar Erlandsson och Jenny Sundström (Länsstyrelsen i Kalmar län), Christoph Kilger (Högskolan på Gotland), Stig Pettersson (LRF Gotland), Per Widerström (Gotlands Museum). Syftet var att diskutera projektets dittillsvarande resultat, förslag till insatser under projektets tredje och avslutande år 2011 samt aktuella frågor som berörde projektet. Seminariet genomfördes som en gemensam diskussionsgrupp under ledning av Dan Carlsson och Majvor Östergren.

Informationsinsatser

Olika informationsinsatser har riktats till berörda myndigheter (möten, skrivelser, informationsblad), allmänheten (annons i lokalpress, intervjuer i lokala media och riks-TV, artiklar, informationsblad, föreläsningar, utställning i Gotlands Fornsal), markägare anslutna till LRF (informationsblad, deltagande i kretsmöten), markägare med särskilt hotade fornlämningsområden (personliga brev, besök, undersökningar i fält), hembygdsföreningar (föreläsningar), kurser på Högskolan på Gotland samt skolungdomar (föreläsningar). Föreläsningar har även hållits för till exempel Rotary och på Länsförsäkringars bolagsstämma. Artiklar om plundringen och projektet har bland annat publicerats i nationella media som Dagens Nyheter, Fokus, Bygd & Natur och DIK-forum. Informationsinsatserna har varierat och följt utvecklingen i projektet, där projektet dragit nytta av uppmärksamheten i media rörande polisutredning och rättegång.

Anlitad personal

För informationsinsatser och för undersökningar i fält har Länsstyrelsen anlitat företaget ArkeoDok, dvs. docent och fil.dr. Dan Carlsson, arkeolog och kulturgeograf. För undersökningar i fält har även anlitats arkeologen Jonas Paulsson, en av landets ledande experter inom metalldetektorarteringar.

Rapportering av arkeologiska undersökningar

En rapport har sammanställts över varje undersökt område/fornlämning i enlighet med de önskemål som framställdes av Riksantikvarieämbetet. Sammanlagt 70 fornlämningsområden har undersökts, varav fem vid fler än ett tillfälle (se bilagd rapportlista). Samtliga väntar på fyndfördelning och i några fall även eventuell inlösen. Föremål som varit i behov av konservering har skickats till Föremålsvården i Kiruna för detta ändamål.

Polisutredning och rättegång

En polisutredning rörande grovt fornminnesbrott (plundring av fornlämningar med metalldetektor) inleddes den 26 oktober 2009 med anledning av en plundrad fornlämning på fastigheten Alva Gandarve 1:2 (K 6918-09 m.fl.). Tre personer häktades den 6 november 2009. Rättegången hölls vid Gotlands tingsrätt i maj 2011. Domen, som meddelades den 31 maj, har överklagats till Svea hovrätt. Hovrättsförhandlingarna är planerade till maj 2012.

Utställning

En utställning genomfördes i Gotlands Fornsal skattkammare under sommaren 2011, där delar av den plundrade silverskatten från Alva Gandarve 1:2 visades och där problemet med plundring av fornlämningar belystes.

Utredning rörande avtal med markägare

En utredning rörande avtal med markägare för att skydda fornlämningar i åkermark genomfördes av antikvarie Ylva Engström, Länsstyrelsen, under servintern/våren 2011. Huvudförslaget innebär att myndigheterna ska arbeta för att en åtgärd med ersättning för att lägga utvalda områden i vall/träda införs i nästa landsbygdsprogram, dvs. för perioden 2014-2017.

Utredning rörande juridiska frågor

En utredning rörande juridiska frågor med koppling till plundring av fornlämningar och olaga hantering av fornfynd genomfördes under hösten 2011 av advokat Jan-Mikael Bexhed på uppdrag av Länsstyrelsen.

Samarbete med Länsstyrelsen i Kalmar län

Under våren 2010 startade ett samarbete med Länsstyrelsen i Kalmar län med anledning av att man i Kalmar har startat ett motsvarande projekt för Ölands del.

Bilaga 2. Ett plundrat kulturarv

Historik över plundringen

Plundring av fornlämningar är egentligen en gammal företeelse. Det finns exempel på plundrade bronsåldersgravar redan i förhistorisk tid. Men det är framför allt under senare delen av 1800-talet som plundringen av fornlämningar blev omfattande, så omfattande att det idag knappast finns något gravfält på Gotland som inte har berörts av verksamheten. Då blev det på modet för privatpersoner att samla fornsaker och därmed även lönsamt att sälja dem. Regelrätta plundringar av fornlämningar har dock varit sällsynta under 1900-talet i takt med att Kulturminneslagen skärpts och kunskapen och insikten om kulturarvet ökat.

1970-talet. Metallsökaren blir allmän

På 1970-talet förändrades förutsättningarna radikalt. Det var då metallsökaren kom i allmänt bruk. Jakten på fornyfynd fick en effektivitet som man tidigare inte varit i närheten av. Det nya tekniska hjälpmedlet fick stor uppmärksamhet. Inte på grund av dess positiva egenskaper utan främst genom de allvarliga, negativa effekter för kulturminnesvärden som bruket av metallsökaren medförde.

Ett utbrett missbruk växte fram, inte bara på kontinenten utan också i Sverige och då inte minst på Gotland (Östergren 1985). Metallsökaren var lätthanterlig, lättillgänglig, behändig och relativt billig. Skickliga reklamkampanjer och romantiserande annonser lockade med en spännande hobby och lättförtjänta pengar. På marknaden fanns redan från början modeller som enkelt kunde ställas in för att koppla bort föremål av järn och sämre metaller och bara ge signal för ädelmetall. Metallsökaren var anpassad för skattletning och är idag ofta försedd med detaljer som underlättar sökande i mörker men som samtidigt försvårar upptäckt. Man ska kunna leta när det är mörkt men man ska inte behöva synas eller höras.

Metallsökaren fick snabbt en häpnadsväckande utbredning bland privatpersoner. Naturligtvis först och främst i USA, varifrån bruket spred sig till den europeiska kontinenten och inte minst Storbritannien. I USA och England fanns tidigt flera skattsökarklubbar med 10 000-tals medlemmar och ett flertal specialtidsskrifter, som bland annat gav tips om var och när det var lämpligast att leta efter skilda typer av föremål. Bruket av metallsökare spred sig vidare till andra europeiska länder och då också Sverige. Även om många fasta fornlämningar som gravar och husgrunder plundrades så var det framför allt överplöjda fornlämningar i åkermark som föll offer för skattjakten. Fornlämningar i åkermark är särskilt utsatta, eftersom de bara i undantagsfall är inventerade och registrerade, samtidigt som myndigheternas kunskap om dem fortfarande idag är bristfällig. Det nya hotet mot kulturarvet överrumplade de antikvariska myndigheterna.

Lika överrumplade blev myndigheterna i Östeuropa, när den så kallade järnridån föll i slutet på 1980-talet. Bland de första som såg de nya möjligheterna i länder som Östtyskland och Polen var privata skattletare med metallsökare, vilket representanter för kulturmiljövården i dessa länder har vittnat om. Man kan konstatera att myndigheter och arkeologer alltid legat steget efter de privata skattletarna. Bland många traditionella arkeologer fanns länge ett motstånd mot den nya tekniken, man ville inte ens dra nytta av den. Idag är inställningen en helt annan och insikten om de överplöjda fornlämningarnas vetenskapliga potential betydligt större.

I takt med att hobbyletning med metallsökare spridits över kontinenterna har den illegala handeln med kulturhistoriska föremål ökat lika dramatiskt. Marknaden har blivit världsomfattande genom utvecklingen av Internet parallellt med ökade internationella kontakter för både företag och privatpersoner. Den illegala handeln med kulturhistoriska föremål bedöms idag bara överträffas av handeln med narkotika och vapen (BRÅ 2004). Trots detta drar liberala vindar återigen genom Sverige i likhet med den debatt som fördes av återförsäljare av metallsökare i början på 1980-talet.

Samtidigt som man i flera EU-länder planerar för att stärka lagskyddet när det gäller missbruket av metallsökare, och då ser svensk lagstiftning som en förebild, ställer EU-kommissionen krav på den svenska regeringen att ta bort det generella förbudet för privatpersoner att använda metallsökare (Riksantikvarieämbetet 2011 b). Förbudet anses vara ett hinder för den fria handeln i Europa. Frågan är ännu inte avgjord, även om regeringen och Riksantikvarieämbetet verkar luta sig mot EU-kommissionens linje (Riksantikvarieämbetet 2011 a).

1985. Ny lagstiftning för att skydda kulturarvet

Den tekniska utvecklingen av metallsökaren gick så snabbt, att myndigheterna i de europeiska länderna inte hann med en skyddande lagstiftning mot missbruket. 1981 utfärdade Europarådet en rekommendation där det bl.a. sades att enskilda regeringar skyndsamt borde ta ställning till lagstiftning om licens för eller registrering av användare av metallsökare och att noga granska marknadsföringen i samband med skattletning. Sedan dess har de europeiska länderna på olika sätt kompletterat sin lagstiftning för att stävja missbruket av metallsökare. Men då det lagstadgade skyddet för fornlämningar varierat mellan länderna så har också åtgärderna varierat. I Sverige har skyddet för fornlämningarna sedan länge varit starkt (Bilaga 4). Den svenska kulturminneslagens förstadier trädde i kraft redan på 1600-talet. I andra länder, med en annan och mindre heltäckande lagstiftning, sprang utvecklingen ifrån de antikvariska myndigheterna som aldrig riktigt fick möjlighet att kontrollera den privata verksamheten och skydda fornlämningarna.

På Gotland var man förutseende med en tidig debatt för att väcka opinion. Debatten leddes av dåvarande chefen för Riksantikvarieämbetets Gotlandsundersökningar (RAGU), Erik Nylén. Viktigast av allt var att arkeologerna inom RAGU:s så kallade Skattfyndprojekt var ute på fältet, träffade markägare och såg spåren efter plundringarna. Man fick tidigt en bild av verksamhetens omfattning och hoten mot kulturarvet (projektet startade 1977). De arkeologiska undersökningarna visade att metallsökaren var ett utomordentligt och egentligen oumbärligt hjälpmedel för att få kunskap om överplöjda fornlämningar. Tack vare den moderna tekniken blev det möjligt att genomföra snabba och förhållandevis billiga arkeologiska undersökningar över stora ytor. Det ledde till en effektiv kunskapsinhämtning om fornlämningar i åkermark.

I början av 1980-talet beräknade RAGU att det fanns omkring 200 metallsökare i bruk på Gotland. Då hade en återförsäljare etablerat sig på ön (återförsäljaren var polis och ordförande i myntsamlarklubben Goten). Dessutom kom allt fler turister till Gotland med en metallsökare i bagaget. Rapporterna om skattletning och plundring blev alltmer alarmerande. Kända skattfyndplatser plundrades, husgrunder, boplatsområden och gravar skadades. Ett ökat utflöde från Gotland av framför allt vikingatida mynt på den svarta marknaden noterades, samtidigt som inga in-

lösenspliktiga föremål lämnades in till myndigheterna. En stor del av det gotländska kulturarvet var hotat och riskerade att förloras.

Att skattsökarfebern drabbade just Gotland var ingen tillfällighet. Ön hade länge varit känd för sina många skattfynd. Bara från vikingatiden är ca 750 skatter kända. Det stora flertalet är silverskatter med tusentals smycken och bitar av silver samt sammanlagt omkring 170 000 mynt, mynt som inte hittas i samma omfattning i myntens egna hemländer. Det innebär att Gotland har ett kulturarv av internationell betydelse. (Den största vikingatida silverskatten påträffades i en åker vid Spillings i Othem socken 1999. Den vägde ca 67 kg och innehöll drygt 14 300 huvudsakligen arabiska mynt samt hundratals armbyglar, armringar, fingerringar m.m.)

Från RAGU:s sida jobbade man aktivt för att stoppa missbruket. Samtidigt som flera brott mot Kulturminneslagen polisanmäldes genomförde man en omfattande informationskampanj i tidningar, radio, TV och Hembygdsföreningar. Ett dokumentärprogram, ”Varning för skattsökare”, visades i STV 1982. Bland andra organisationer och myndigheter som agerade fanns Gotlands Hembygdsförbund, Länsmuseum Gotlands fornsal (nuvarande Gotlands Museum) och Länsstyrelsen, som fridlyste alla gamla fyndplatser. Även politiker engagerade sig. 1982 motionerade den gotländska riksdagsledamoten Gunhild Bolander om att licens tvång skulle införas på metallsökare. Regeringen tillsatte den så kallade arkeologitutredningen och förslaget om licens gick ut på remiss. 1983 kom utredningens delbetänkande: ”Metallsökare - bruk och missbruk”. Där föreslogs flera ändringar i lagen. Framförallt ville man ge länsstyrelserna full rätt att totalförbjuda all verksamhet med metallsökare inom känsliga områden. Delbetänkandet resulterade i en proposition med förslag som låg helt i linje med utredningens uppfattning. Propositionen antogs av riksdagen den 2 maj 1985 och lagen trädde i kraft den 1 juli samma år.

Det blev nu förbjudet att utan särskilt tillstånd medföra metallsökare till fasta fornlämningar. Detsamma gällde för områden där inlösenspliktiga fornyfynd påträffats. På grund av den rika förekomsten av skattfynd på Gotland, med en jämn spridning över hela ön, blev det inom hela Gotlands län förbjudet att använda metallsökare utan särskilt tillstånd. Vidare infördes en enhetlig straffskala, böter eller fängelse i högst sex månader, för samtliga brott mot Fornminneslagen (nuvarande Kulturminneslagen). Detta möjliggjorde husrannsakan vid misstänkta brott begångna med metallsökare. I vissa fall kunde metallsökare bli förverkade. Enligt lagen skulle tillstånd prövas av länsstyrelserna. Tillstånd krävdes däremot inte för yrkesmässig användning av metallsökare, till exempel för väg- och gatukontor, Televerket, rörfirmor, sågverk, brandförsvaret, polismyndighet och lantmätare. Den nya lagen ansågs vara en smidigare lösning än ett införande av licens tvång.

1989. Engelska ligor i Sverige

Då den nya lagen infördes trodde man allmänt att problemet med missbruket av metallsökare var ur världen. Lugnet existerade fram till våren 1989. Då upptäcktes i maj/juni flera plundrade fornlämningsområden, både i plöjd mark och på gravfält, runt om på Gotland. Efterforskningar visade att det av allt att döma var engelska ligor i flera mindre grupper som plundrat fornlämningarna. De hade kommit till Gotland i sina egna engelskregistrerade bilar. De antikvariska myndigheterna blev återigen överrumplade men man insåg också att plundrarna sannolikt skulle vara tillbaka till hösten.

När hösten kom var hela Gotland förberett. Larmet gick redan på Gotlandsbåten, när gotländska passagerare noterade de engelsk-

registrerade bilarna. Samarbetet mellan allmänheten, hembygdsföreningarna, Polismyndigheten, Åklagarmyndigheten och de antikvariska myndigheterna fungerade fint. Vissa arkeologer satt i någon form av spontant uppkommen sambandscentral, där information om engelsmännens rörelser på landsbygden samlades och vidarebefordrades. Hembygdsföreningarna lurpassade på tältande engelsmän för att hjälpa till att ta plundrarna på bar gärning under natten. Ett par arkeologer passade Gotlandsbåtarnas avgångar för att slå larm till polisen om de engelskregistrerade bilarna dök upp, vilket ledde till att husrannsakan kunde genomföras i bilarna. Till slut kände sig de tre grupper med engelsmän, som man hållit under uppsikt, så pass bevakade att de lämnade Gotland. En av grupperna hade då grävt ner sin utrustning med metallsökare, spadar och stövlar i skogen, där den hittades ett år senare.

Händelserna utspelade sig under en period på några veckor. Då hade man till och med fått fram namnen på flera av engelsmännen. Det visade sig att personerna i fråga var kända fornlämningsplundrare, i stort sett proffs, som till och med suttit i fängelse i England för motsvarande brott. Händelserna avslöjade även en brist i den svenska lagstiftningen, nämligen att straffsatsen var för låg för att polisen skulle kunna arbeta via Interpol, dvs. samarbeta med polis i andra länder.

Efterforskningarna visade också att de engelska grupperna kommit till Gotland via Öland. Då RAGU slog larm till Kalmar läns museum och Länsstyrelsen i Kalmar län hade man där ingen aning om att fornlämningar i länet hade plundrats. Men när man besiktigade fornlämningar och fyndplatser visade det sig att många av dem hade plundringsspår i form av igenfyllda gropar.

1990-1991. Två rättegångar och ny lagändring

De tre engelska grupperna lämnade Gotland utan att polisen lyckats säkra bevis mot dem. Samma höst anhölls och häktades dock två andra personer, en svensk och en engelsman som plundrat fornlämningar tillsammans. De hämtades av polisen när de var på väg att lämna ön med Gotlandsbåten efter att arkeologerna slagit larm. Polisutredningen lyckades samla bevis som gjorde att båda männen dömdes till fängelse vid rättegångar i både tingsrätten och hovrätten. Våren 1991 dömdes dessutom två tyskar till fängelse, sedan en uppmärksam privatperson slagit larm, vilket ledde till att polisen tog tyskarna på bar gärning.

Den nya plundringstvången som inte bara rörde Gotland och Öland utan också flera områden på det svenska fastlandet ledde till ytterligare en lagändring. Från 1991 blev det i hela landet förbjudet för privatpersoner att använda metallsökare utan särskilt tillstånd från länsstyrelsen. Dessutom infördes en ny brottsrubricering, grovt fornminnesbrott, som ger fängelse i upp till fyra år.

1990-talet/2000-talet. De svenska plundrarna blir professionella

Efter 1991 bredde lugnet återigen ut sig i den antikvariska världen. Engelsmännen var borta och har uppenbarligen inte kommit tillbaka. Snart visade det sig emellertid att mindre grupper fortfarande ägnade sig åt plundring av fornlämningar men att de blivit mer försiktiga, bättre förberedda och bättre organiserade, dvs. mer professionella. Man riktade in sig enbart på fornlämningar i åkermark och fyndplatser för föremål av ädelmetall, där risken för upptäckt var minimal. Plundringen skedde nattetid och spåren efter plundringen försvann med nästa regn eller nästa plöjning. Mörkertalet bedömdes vara stort.

Av allt att döma rörde det sig om gotländska och fastländska grupper med kunskap om fyndmaterialet, med väl inarbetade försäljningskanaler och med arkeologiska rapporter och Fornminnesregistret (FMIS) som utgångspunkt. Både plundringarna och försäljningen genomfördes snabbt och effektivt. Samtidigt försvann det goda samarbetet mellan berörda myndigheter på Gotland i takt med omorganisationer och byte av tjänstemän på nyckelpositioner, samtidigt som ingen regelrätt tillsynsverksamhet genomfördes av ansvariga myndigheter. Vid två tillfällen hade man, tack vare iakttagelser från arkeologer, möjlighet att ta plundrare på bar gärning – om bara polisen hade haft tid. Eller rättare sagt, om kontakten mellan myndigheterna hade varit bättre och insikten om problemet större. I stället ökade plundringen under 2000-talet. Särskilt under 2008 noterades en omfattande plundringsverksamhet på Gotland, då åtta polisanmälningar gjordes. Det är möjligt att den ökade plundringen är en följd av att fornminnesregistret digitaliserats (2006) och lagts ut på Internet via Fornsök (2008).

Den 1 januari 2009 inleddes projektet ”Ett plundrat kulturarv” på Gotland.

Bilaga 3. Ett plundrat kulturarv

Ylva Engström

Utredning rörande avtal med lantbrukare

Framtida lösningar på bevarande- och skötselinsatser för att minimera möjligheten till plundring av och skador på förhistoriska föremål i åkermark på Gotland.

Det är bra med gräs - lite bakgrund med förutsättningar och målsättningar

De återkommande plundringarna av förhistoriska föremål i den gotländska åkermarken har återigen accentuerat behovet av att finna lösningar som försvårar möjligheterna att med hjälp av metalldetektorer plocka upp föremål ur marken. Erfarenheten har visat att det är betydligt svårare att söka med metalldetektor om marken är bevuxen med gräs. Dels blir sökdupet mindre och även om detektorn signalerar ett fynd är det betydligt svårare att hitta föremålet i den uppgrävda grästorvan. På sikt är därför den bästa lösningen om åkermarken kan ligga gräsbevuxen i så stor omfattning som möjligt och så länge som möjligt. Totalt finns 2261 registrerade fyndplatser med förhistoriska föremål på Gotland varav majoriteten är funna i åkermark. Att lägga denna åkermark i vall eller träda är naturligtvis inte realistiskt. Åkermarken är basen för det gotländska jordbruket som är en mycket viktig basnäring på Gotland.

Målsättningen för framtiden måste vara att utforma långsiktigt hållbara lösningar som innebär att marken kan fortsätta brukas för djurhållning och matproduktion samtidigt som de förhistoriska föremålen skyddas från plundring. Så lite omrörning av marken som möjligt gynnar också bevarandeförhållandena för föremålen om maskinbearbetningen av marken minimeras. Hur kan då detta låta sig ordnas? Det är frågan för följande utredning där fokus ligger på att inom ramen för EU:s gemensamma jordbrukspolitik och specifika gotländska förutsättningar ta fram alternativ för att kombinera möjligheten för lantbrukarna att leva på sin gård och samtidigt också kunna bevara gårdarnas förhistoria för framtiden.

Lantbruket på Gotland - lite fakta som utgångspunkt

Lantbruket har stor betydelse för sysselsättning och tillväxt i det gotländska samhället. Investeringsviljan är stor och lantbrukarkåren är en av de yngsta i Sverige. Antalet lantbruk har minskat med i genomsnitt 40 per år under senaste tioårsperioden. Det har inte inneburit någon nedläggning av åker utan arealen har övergått till kvarvarande företag. Medelarealen har därför under samma period ökat med 10 hektar och uppgår nu till 54 hektar. Det kan jämföras med medelarealen i riket som är 37 hektar. Totalt arbetar 5,8 procent inom denna sektor. Motsvarande andel av antalet sysselsatta i riket är 1,8 procent (Jordbrukstatistisk årsbok 2008).

De gotländska jordbrukarna är i första hand råvaruproducenter. De höga fraktkostnaderna gör det angeläget att öka förädlingsgraden. Det finns en stor potential på Gotland för bland annat lokal livsmedelsförädling, vilket kan generera mervärde för producenter, distributörer och konsumenter. Enligt Länsstyrelsens sammanställning för år 2008 uppgick försäljningsvärdet av jord-, trädgårds- och skogsprodukter i primärledet till cirka 1070 miljoner kronor. Av detta svarade animalieprodukter för drygt 700 miljoner, vegetabilier 290 miljoner och skogsprodukter cirka 80 miljoner kronor. Animalieproduktionen svarar således för två

tredjedelar av värdet. Till intäkterna i primärledet kan också läggas EU-ersättningar på cirka 380 miljoner.

Jordbruket på Gotland är i huvudsak inriktat på animalieproduktion med stark betoning på mjölkproduktion och odling av foder till djuren. Det har investerats mycket i mjölkproduktion och år 2008 var besättningsstorleken 57 kor i genomsnitt hos de 294 besättningarna. Invägningen av mjölk var samma år nästan 140 000 ton. Det är en ökning med närmare 17 procent över de tio senaste åren. Detta har underlättats av att den största delen av investeringsstöden, som Länsstyrelsen administrerat, gått till mjölk- och nötköttsproduktion. Mejeriet och slakteriet på Gotland är för sin konkurrenskraft helt beroende av att det finns en tillräcklig råvaruproduktion på Gotland.

Fakta

På Gotland finns 85 200 hektar åker fördelat på 1 577 lantbruk med en medelareal på 54 hektar. På åkern odlas 39 800 hektar vall, 8 800 hektar höstsäd, 25 900 hektar vårsäd, 4 400 hektar oljeväxter, 18 hektar sockerbetor, 900 hektar potatis, 830 hektar trädgårdsväxter. Trädesarealen är 2000 hektar. 7 000 hektar odlas ekologiskt och är KRAV-godkänd. Vi har 16 700 mjölkkor, 5 700 am- och dikor och totalt 64 000 nötkreatur. Det finns 58 600 får och lamm samt 6 000 suggor.

Källa: Länsstyrelsens sammanställning för 2008

Anmärkning: Den redovisade statistiken i ovanstående avsnitt om lantbruket på Gotland är från 2008, men den ger ändå för det här syftet en representativ och god bild av det gotländska lantbruket.

Landsbygdsprogrammet 2007 – 2013

Jordbruket regleras både lagstiftningsmässigt och ekonomiskt av den gemensamma europeiska jordbrukspolitiken. Med utgångspunkt från den gör sen varje medlemsland sina egna prioriteringar som regleras i de nationella landsbygdprogrammen. Det nuvarande landsbygdsprogrammet 2007-2013 reglerar de inriktningar och ersättningsformer som Sverige valt.

Framtidsbilden i landsbygdsprogrammet är en ekonomiskt, ekologiskt och socialt hållbar utveckling på landsbygden. Fokus ligger på ökat företagande, tillväxt och sysselsättning med en hög miljöambition. Ledstjärnorna i programmet är hållbar produktion av livsmedel, sysselsättning på landsbygden, hänsyn till regionala förutsättningar, värna landskapets värden och minimera negativ miljöpåverkan.

Landsbygdsprogrammet är uppdelat i fyra så kallade axlar. Axel 1 omfattar åtgärder för att stärka konkurrenskraften i jord- och skogsbruket. Axel 2 har fokus på miljön och landskapet och utveckling av kollektiva värden. I axel 3 är inriktningen diversifiering till annan verksamhet än jordbruk och förbättrad livskvalitet på landsbygden. Axel 4 eller Leader ska främja genomförandet av landsbygdsprogrammet genom lokal förankring, inflytande och samarbete. Det finns ett helt spektrum av möjligheter i landsbygdsprogrammet och de som kan omfattas av programmets åtgärder är jordbrukare, trädgårdsföretag, skogsbrukare, markförvaltare, mikroföretag, lokala utvecklingsgrupper samt boende och verksamma på landsbygden.

Det svenska programmet har en hög miljöprofil med ett batteri med miljöersättningar i axel 2 där lantbruket kompenseras ekonomiskt för att minimera negativ miljöpåverkan i landskapet.

Det finns även ersättningsformer för ökad biologisk mångfald och bevarande och skötsel av kulturlämningar. Ingen av de nuvarande ersättningsformerna är till dags dato direkt applicerbara på problematiken med plundringarna i åkermarken.

Uppskattade kostnader för att avstå aktivt odlande

Gårdsstödet är basen i ersättningarna till lantbruket. Gårdsstödet består av en grundnivå som på Gotland uppgår i snitt till 1 400 kr per hektar och år. Därtill kommer sen ett tilläggsbelopp som varierar beroende på gårdens historiska produktion. En mark som läggs i **träda** som är gräsbevuxen är berättigad till gårdsstöd om den sköts enligt gällande regelverk.

Många av de ersättningsformer som finns i axel 2 i landsbygdsprogrammet baserar sig på merkostnader som det innebär för lantbrukarna att uppfylla landsbygdsprogrammets målsättningar avseende de miljöförbättrande åtgärderna och kollektiva nyttigheterna som kommer alla till godo. Åtaganden är i regel 5-åriga och ersättningarna är arealbaserade. Till exempel ersätts en lantbrukare som anlägger en skyddzon bestående av vallgräs mot vattendrag med 3 000 per hektar och år, vilket kan anses motsvara den förlust det innebär att inte odla till exempel spannmål eller baljväxter på den avsatta delen av åkern. En vall som ligger obruten i 3 år ersätts som grundersättning med 300 kronor per hektar och därtill kommer, per stödområde och djurhållning, en tilläggsersättning. I Gotlands fall är ersättningen 450 eller 650 kronor per hektar och år för ett åtagande om **vallodling**.

Förutom ovan nämnda miljöersättningar som är generella och där alla lantbrukare som söker ett åtagande har rätt att erhålla ersättning finns också möjlighet att få ersättning inom ramen för **Utvald miljö**, som är ett särskilt avsnitt i axel 2 i landsbygdsprogrammet. Varje län kan avsätta medel och prioritera från en förbestämd lista med åtagande som lantbrukarna har möjlighet att söka. Till exempel kan det utgå ersättning för anpassade skyddszoner i åkermark för att minska ytavrinningen med syfte att minska mängden fosfor som rinner iväg. Den **anpassade skyddszonen** får inte ligga i kanten av åkern. Gotlands län har här valt en summa om 4 000 kronor per hektar för att täcka de merkostnader och minskade intäkter det innebär att anlägga ett område med gräs mitt i åkern.

Bilden nedan illustrerar dagens stöd i Utvald miljö för anpassade skyddszoner i åkermark.



Illustration: Bo Nordin

De här redovisade exemplen är bara ett axplock av de möjligheter som landsbygdsprogrammet ger och de redovisas särskilt här eftersom de har bäring på den här diskuterade

problematiken med plundringar i åkermark. Den enda stödformen för att försvåra plundringar i landsbygdsprogrammet som är direkt applicerbar på önskemålet om gräsbevuxen åker är åtagandet för vallodling. Stöden för anpassade skyddszoner går inte att nyttja med utgångspunkt att skydda de förhistoriska föremålen för att hindra plundring, då syftet där är att hindra ytavrinning, erosion och läckage av näringsämnen längs med vattendrag eller mitt i åkern.

En skyddsform i enlighet med att anlägga skyddszoner vore annars helt perfekt för att reducera plundringarna i åkrarna. Åkrar som är bevuxna med vall eller gräs vore idealiskt för att minska plundringar. Hela åkern behöver inte alltid skyddas. Storleken på skyddszonen kan bestämmas arealmässigt efter hur stort det fyndförande området i åkern är. En avgränsning av det skyddade området bör göras i samråd med lantbrukaren. Avgränsningen måste utformas så att maskinparken samtidigt kan utnyttjas så optimalt som möjligt och inte försvårar plöjning, sådd och tröskning på resterande åker allt för mycket.

Översiktliga arealuppgifter

En översiktlig samkörning mellan fornlämningsregistret (FMIS) och Jordbruksverkets blockdatabas visar (se även spridningskartor som finns som bilagor i slutet av rapporten):

Det finns 3 124 registrerade fornlämningar som ligger i cirka 21 500 hektar åkermark omfattande cirka 2 763 block. 1 433 av fornlämningarna är registrerade som fynplatser eller depåfynd och arealen uppgår här till 9 000 hektar åkermark och det kan vara mer eftersom det ibland finns fler fyndplatser i samma block. Medelarealen för blocken är 8,71 hektar. Det minsta blocket är 0,097 hektar och det största 106,4 hektar.

Källa: Länsstyrelsens sammanställning 2011

Arealuppgifterna visar att cirka en fjärdedel av den gotländska åkermarken hyser historiska lämningar och föremål. Det är i sammanhanget viktigt att känna till att mycket ännu inte är känt eller registrerat. I regel är minst hälften av den gotländska åkerarealen bevuxt med vall och där vallstöd utgår. En samkörning i dataregistren för att få fram exakt hur många av de registrerade fyndplatserna som idag ligger i vall eller där annan gröda odlas har inte varit tekniskt möjligt idag. Det får bli en uppgift framöver för att bättre kunna precisera närmare hur mycket resurser som behövs för att täcka inkomstbortfallet för lantbrukarna för att lägga ett ”gräslock” över åkrarna.

Intervjuer med lantbrukare

En viktig del i projektet är att få förankring i lantbrukarkretsar för skyddet av vår förhistoria och efterhöra hur man ur ett lantbruksföretagsperspektiv ser på frågan att låta gräset växa på åkrarna och låta dem ligga i vall. Vilken ekonomisk ersättning behövs då? Hur länge kan marken få ligga i vall? Och bör alla lantbrukare få samma ersättning när produktionsinriktningarna och markerna bördighet skiljer sig åt? Det var några av frågorna som ställdes per telefon för att få en uppfattning om hur arbetet med att ta fram skyddsformer bäst görs. Länsstyrelsen var i samtalen också mycket noga med att betona att det inte handlade om att förhindra eller försvåra för lantbrukarna att kunna leva på sin gård och sina marker utan syftet med intervjuerna var att få ett antal lantbrukares synpunkter på tankegångarna och vilka vägar som skulle kunna vara framkomliga. Sex lantbrukare kontaktades, fyra med djurhållning och två med enbart växtodling. Ett önskemål från LRF på Gotland är också att försöka finna lösningar på plundringsproblemet inom ramen för landsbygdsprogrammet.

Intressant att notera i samband med intervjuerna var att de flesta ställde sig positiva till att ha vall på åkrarna och att vallstödet med 450 eller 650 kronor per hektar var helt tillfyllest. Intervjuerna gjordes strax innan årets ansökningar till Jordbruksverket skulle lämnas in, så den årliga planeringen för grödorna varje åker var redan fastställd. Flera lantbrukare sa sig vara villiga att anlägga vall nästa år och låta den ligga i fem år och att det gick bra att göra en efterundersökning med metalldetektor i samband med vallbrottet. Beroende på produktionsinriktning och växtföljd fanns sen olika planer på hur länge åkern skulle odlas innan den ånyo las i vall. En förfrågan ställdes om en summa om 3 000 kronor per hektar, samma som för miljöersättningen för skyddszoner, skulle kunna bidra till att man åter lå åkern i vall. De flesta ställde sig försiktigt positiva till summan och framhöll att det nog var en summa som många lantbrukare skulle kunna acceptera som ersättning för att låta bli att plöja och så varje år. I de flesta fall var varje åker med fynd en av de bördigaste åkrarna på gården, en sockerbetsåker, som en lantbrukare sa, vilket är viktigt att ta med i beräkningen när man talar om att lägga åkrar i vall. I regel lägger man de sämsta åkrarna i vall.

Flera av lantbrukarna arrenderade de diskuterade åkrarna, vilket innebär att alternativet att lägga marken i träda inte var intressant, eftersom ersättningen då endast är gårdsstödet. Att träda marken kan nog bara vara aktuellt för markägare, som har dragit ner på verksamheten och nöjer sig med ett passivt brukande av marken, men som ändå vill hålla den i hävd.

En annan fråga som ställdes var om det var viktigt att alla lantbrukare fick samma summa för att skydda åkrarna. Svaren indikerade inga direkta krav på exakt rättvisa eftersom alla gårdar har så olika förutsättningar. Arrenden, bördighet, arronderingar, produktionsinriktning, storlek med mera skiljer sig så mycket åt mellan gårdarna så att säga ett exakt pris ansågs mycket svårt. Alla var villiga att fortsätta diskussionen och visade stor förståelse för problematiken med plundringar. Positivt var också att även de lantbrukare som mestadels odlar spannmål var villiga att överväga att lägga sina marker i vall om ersättningen var rimlig.

Tillfrågade lantbrukare är:

Åke Ahlsten i Roma (RAÄ 85:1 i Roma socken)

Sivert Nilsson i Lärbro (RAÄ 627 i Lärbro socken)

Roger Lundberg i Eke (RAÄ 91:1 och 147:1 i Alva socken)

Stefan Johansson i Grötlingbo (RAÄ 164:1, 165:1 och 166:1 i Grötlingbo socken)

Olof Jakobsson i Grötlingbo (RAÄ RAÄ 188:1,215:1,246:1, 245:1 och 245:3 i Grötlingbo socken)

Lars Ejdertun i Gerum (RAÄ 9:1 i Gerum socken)

Alternativ

Det bästa alternativet för framtiden vore att kunna nyttja landsbygdsprogrammets möjligheter. I första hand vallstödet i de fall det ligger inom produktionsinriktningen för respektive lantbruk. När vall inte är aktuellt för lantbrukare som är inriktade på enbart växtodling skulle en ersättningsform inom Utvald Miljö vara lämpligt. Den skulle kunna utformas som dagens miljöersättning för naturfrämjande insatser på åkermark, där det skulle vara ersättningsberättigat att anlägga en anpassad skyddszon med vall eller gräs på hela eller delar av åkern där det finns dokumenterad förhistoriska lämningar i marken. En lämplig ersättning vore här åtminstone 3 000 kronor per hektar. Ersättningen skulle också kunna ges till de lantbrukare som bryter sin vall och ses som kompensation för att åter anlägga vall som får ligga i fem år till i stället för att odla spannmål på marken.

En fördel med landsbygdsprogrammet är också att Länsstyrelsen hanterar alla stödformer och på så sätt kan det säkerhetsställas internt att lantbrukarna får rätt ersättning för rätt områden och det är kontrollerbart och uppföljningsbart. Lantbrukaren kan också få information hjälp och rådgivning kring skötseln av fornlämningar och vilka ersättningar som går att söka via åtgärden kompetensutveckling inom axel 1.

I de fall det inte går att lösa ekonomiskt eller praktiskt med landsbygdsprogrammets medel bör eventuella ersättningar till lantbrukare tas ur Riksantikvarieämbetes kulturmiljövårdanslag. Det gäller då att vara observant på att lantbrukaren inte har någon miljöersättning för marken, då det inte är tillåtet för staten att betala dubbla stöd för samma skifte eller block.

Avtal

Målsättningen med delprojektet var att Kulturmiljövården på länsstyrelsen skulle skriva ett antal avtal med lantbrukare som är villiga att avsätta mark för vallodling eller EU-träda. Att skriva avtal i mars månad när de flesta lantbrukare redan bestämt årets odlingsinriktningar och ska lämna in sina årliga ansökningar är ingen bra idé. Dessutom måste eventuella avtal mellan kulturmiljövården och lantbrukaren vara så synkroniserade med EU:s lagstiftning gällande ersättningar till lantbruket att inga oklarheter uppstår eftersom det kan rendera att lantbrukaren blir återbetalningsskyldig om det finns oklarheter i avtalen.

De intervjuer som gjorts med lantbrukare har också visat att det bästa är om ersättningarna sker via de årliga ansökningarna om stöd som lämnas till jordbruksverket i mars/april. Här redovisas via SAM-blanketten all markanvändning, grödor och åtagande som varje lantbruksföretag har på varje block och skifte. Kulturmiljövården bör i stället inrikta sig på att föra en kontinuerlig dialog med alla lantbrukare som har fyndplatser i sin åkermark och lista de lantbrukare som är intresserade av att skydda platserna, upplysa om ersättningsmöjligheterna, hjälpa till med att avgränsa skyddsområdena och ha kontinuerlig uppföljning när vallarna bryts för att göra en ny eftersökning innan ny vall anläggs. Fördelen med ett sådant upplägg är att länsstyrelsens samlade resurser avseende lantbruks- och kulturmiljövårdskompetens kan samordnas och på så sätt säkerhetsställa att lantbrukarna kan fortsätta bruka marken och samtidigt hjälpa till med att skydda åkrarnas gömmor av förhistoriska föremål.

Kulturmiljövården bör därför utgå från landsbygdsprogrammets ersättningsformer och på sikt framdiskuterade ersättningsbelopp oavsett om det är Kulturmiljövården eller landsbygdsprogrammet som ska finansiera ersättningarna. Det kommer naturligtvis att uppstå specialfall där landsbygdsprogrammets ersättningar inte är applicerbara utan Kulturmiljövården måste finna alternativa individuella lösningar och samtidigt ta det ekonomiska ansvaret för skyddsformen. Sådana avtal måste utgå från det specifika fallet och kan inte utgå från någon specifik mall.

Sammanfattning med förslag på framtida inriktning

De återkommande plundringarna med metalldetektorer är ett stort problem på Gotland. Om åkermark med kända fyndplatser och boplatslämningar ligger gräsbevuxna så försvåras de illegala plundringarna avsevärt. Åkermarken är samtidigt basen för jordbruket och livsmedelsproduktionen och en viktig inkomstkälla för det gotländska samhället. Att all åkermark med kända fyndplatser permanent ska vara gräsbevuxen är därför inte realistiskt eller önskvärt. Möjligheterna är dock goda att finna lösningar som medför att det ska gå att

kombinera behovet av skydd mot plundringar med en ur lantbruksnäringens perspektiv rimlig ersättning för att avstå årlig markbearbetning av marken.

Intervjuer med lantbrukare och kontakter med LRF indikerar klart att det bästa är om det går att finna lösningar inom ramen för landsbygdsprogrammet. En översyn av de ersättningsformer som finns idag visar att det endast är stödet för vallodling eller träda som kan vara aktuellt. Det förutsätter att lantbrukaren antingen har djur eller i fallet med träda själv är markägare och vill bruka marken passivt. Lantbrukare med växtodling som inriktning behöver en ersättning som motsvarar den förlust det innebär att inte odla marken årligen.

Inom Utvald Miljö i axel 2 finns en ersättningsform, *anpassade skyddszoner*, som till sin utformning skulle vara mycket lämplig för den här diskuterade problematiken. Idag är den inte applicerbar eftersom syftet är att gräset ska skydda mot ytvattenavrinning för att minska mängden fosfor som rinner iväg. Det är inte heller tillåtet att skyddszonen ligger i åkerkanten. Det borde vara helt möjligt att med en liknande konstruktion erbjuda en liknande ersättningsform med syfte att skydda de gotländska åkrarna mot återkommande plundringar av det gemensamma kulturarvet. Länsstyrelsen och Riksantikvarieämbetet bör därför aktivt verka för att en sådan ersättningsform kommer till stånd!

Parallellt med arbetet att utverka nya ersättningsmöjligheter i landsbygdsprogrammet som kommer att gälla från 2014 är det viktigt att arbeta med ersättningarna för vall och träda som går att utnyttja idag. Det kräver en hel del kontakter med lantbrukare för att informera om fördelen ur kulturmiljösynpunkt med att åkrarna är gräsbeväxta. Samtalen bör dokumenteras och listor med lantbrukare som är intresserade eller som åtagit sig att odla vall eller träda marken ska finnas tillgängliga på myndigheten. Medel till information och rådgivning till lantbrukare om natur- och kulturvärden finns att söka i axel 1 och 3 i landsbygdsprogrammet under åtgärden kompetensutveckling.



Exempel på vikingatida fynd i silver från en gotländsk åker

Ledorden för att bevara både åkrarnas framtid och forntid på Gotland och det kommande arbetet med att hindra plundringarna får bli:

- **Gräs**
- **Landsbygdsprogrammet – det nuvarande och det kommande**
- **Miljöersättningar med vall och träda**
- **Utvald miljö och anpassade skyddszoner**
- **Kontinuerliga efterundersökningar med metalldetektor**
- **Information och rådgivning**

Så slipper vi förhoppningsvis se det här mer!

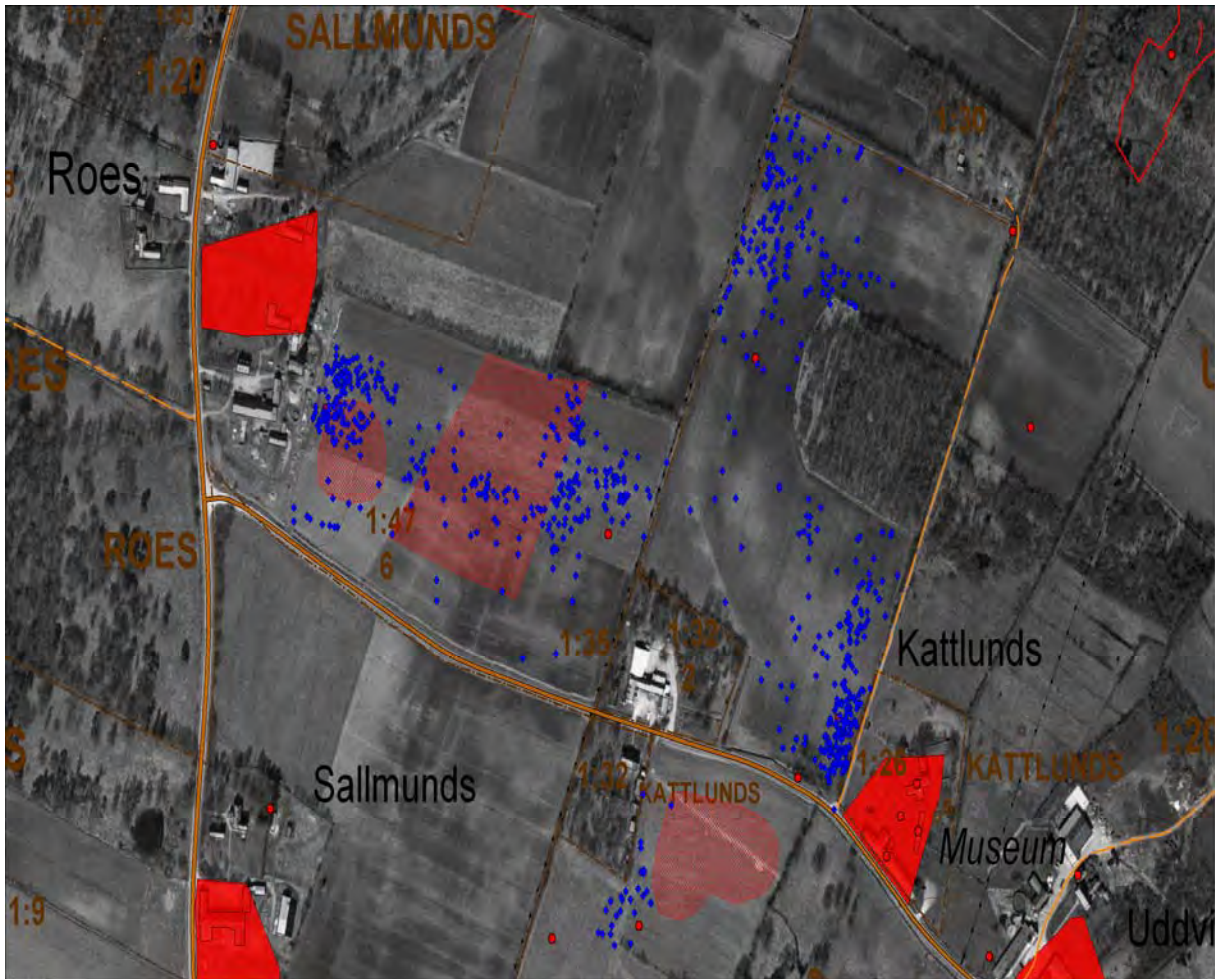


Exempel på plundringsgrop

Bilagor:

- Karta över gårdarna Kattlunds och Roes i Grötlingbo som visar utbredningen av fynden i åkrarna.
- Karta över alla registrerade fornlämningar i åkermarken på Gotland
- Kartor över registrerade fornlämningar i åkermark uppdelade på om de är registrerade som punktobjekt, områdesobjekt eller linjeelement.

Karta över gårdarna Kattlunds och Roes i Grötlingbo



De blå markeringarna visar de förhistoriska föremålens spridning i åkrarna efter den senaste efterundersökningen med metalldetektor hösten 2009. De röda rasterade områdena är sen tidigare registrerade som fornlämningar. Helt röda områden är de historiska gårdarnas läge år 1700.

Fornlämningar ur FMIS som ligger i åkermark

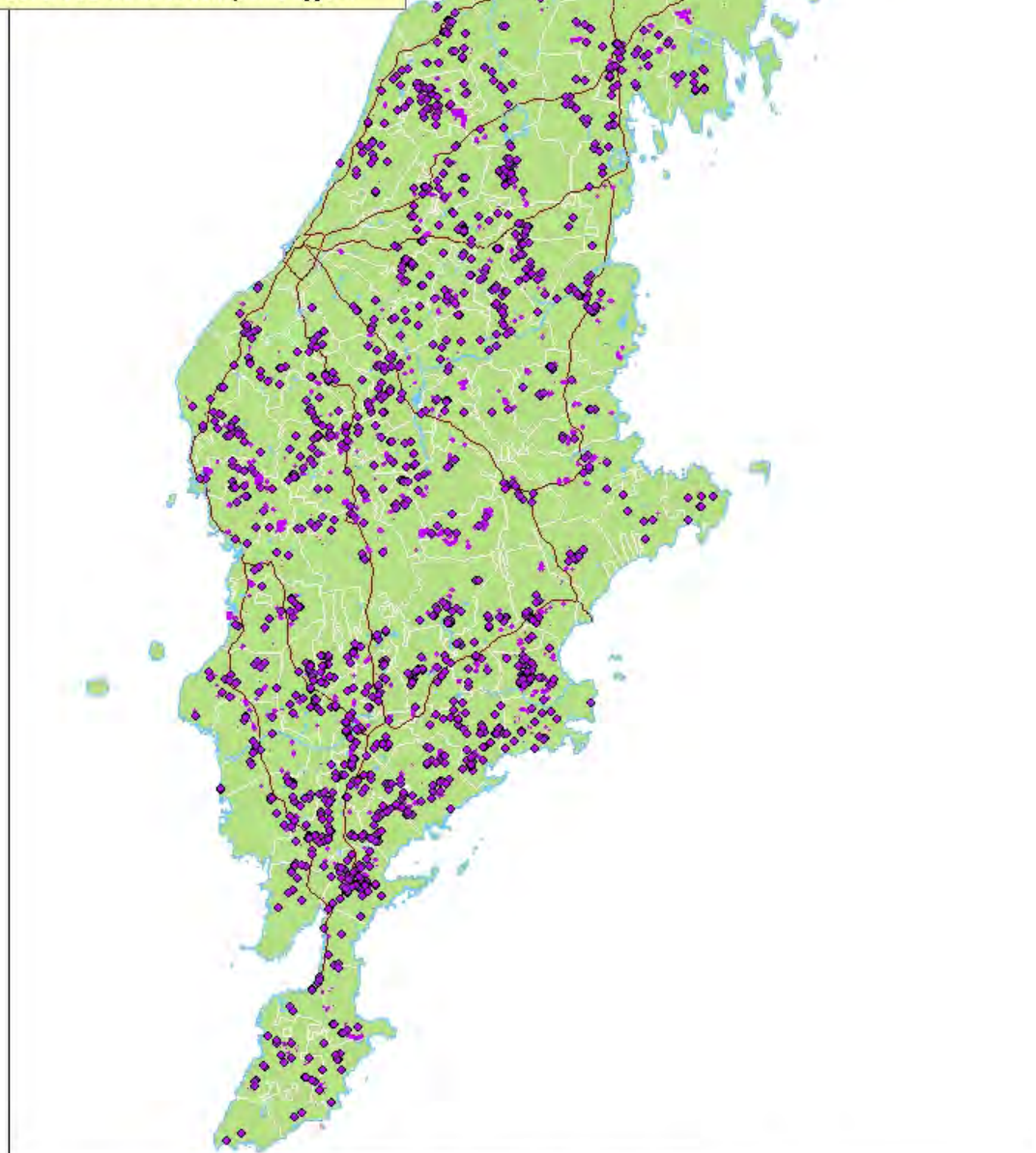


Punkter, linjer och ytor enligt FMIS

Totalt 3124 inrapporterade lämningar som ligger i åkermark

Det är ca 21500 ha (bedömningen är översiktlig eftersom det i vissa fall ligger flera fornlämningar i samma block).

Det är ca 2763 block som ytorna ligger i.

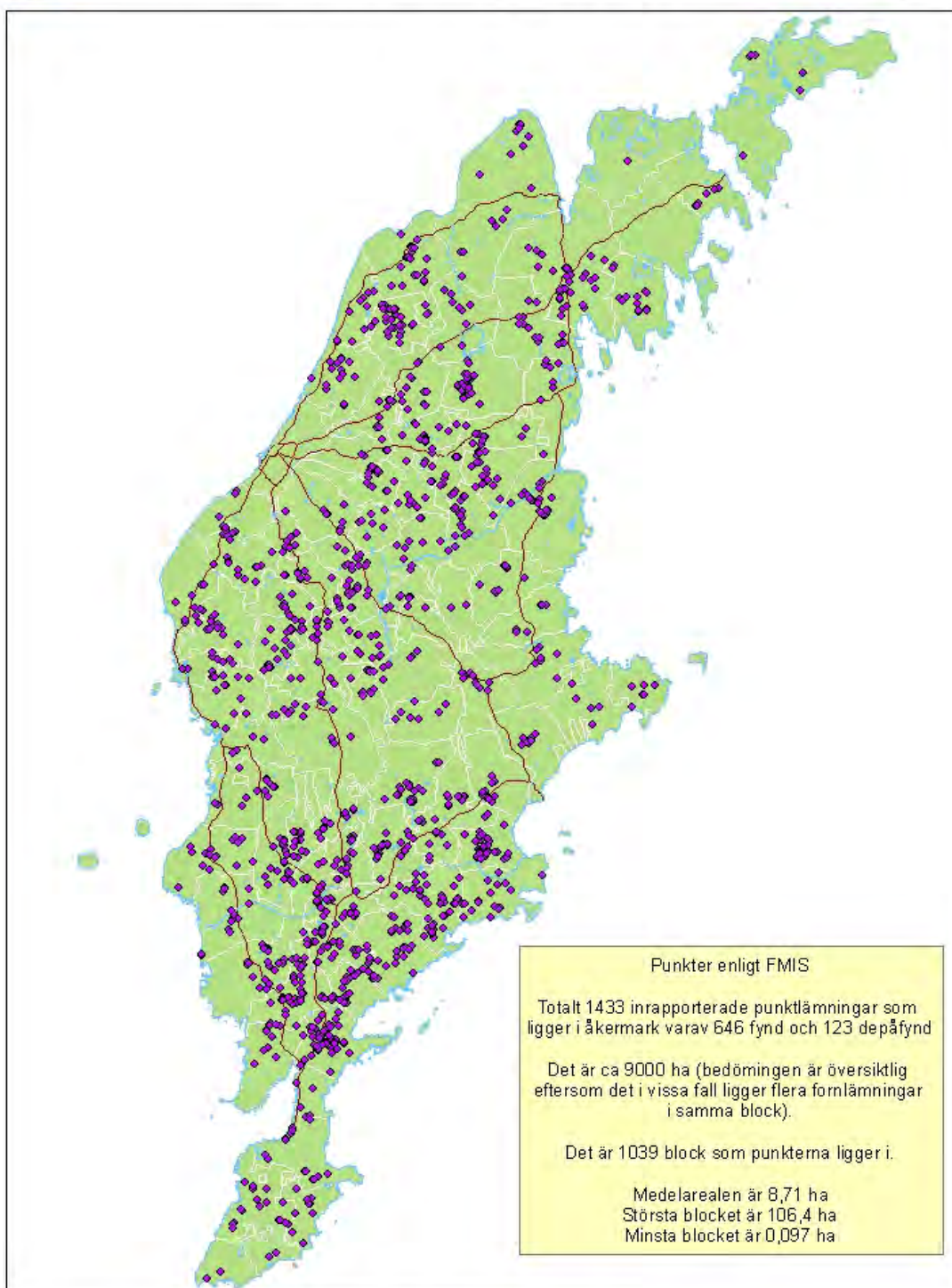


© Bakgrundskartor Lantmäteriet, dnr 106-2004/188
© NVDB

0 11 500 23 000 46 000 Meters

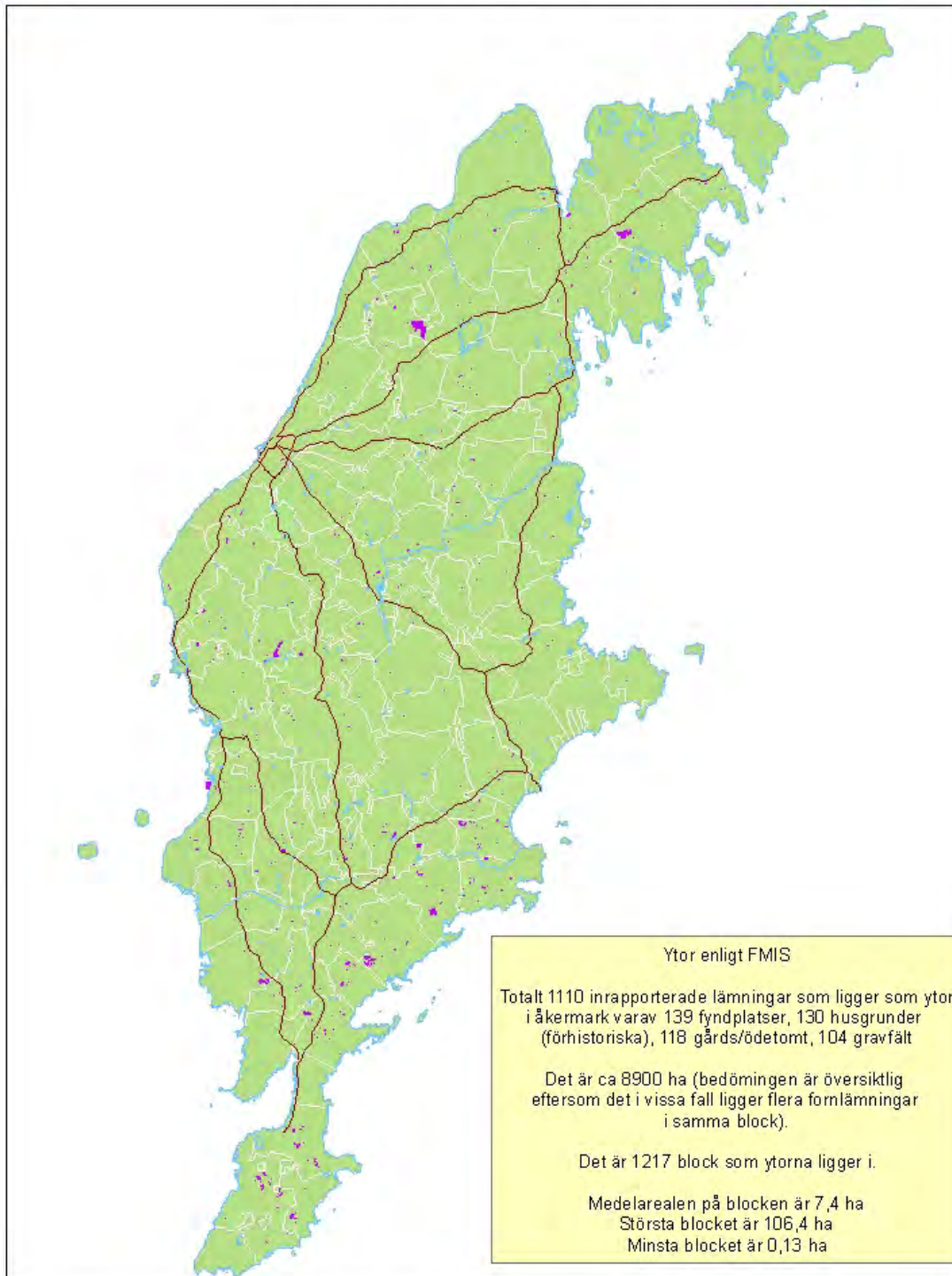


Fornlämningar ur FMIS punkt- skikt som ligger i åkermark



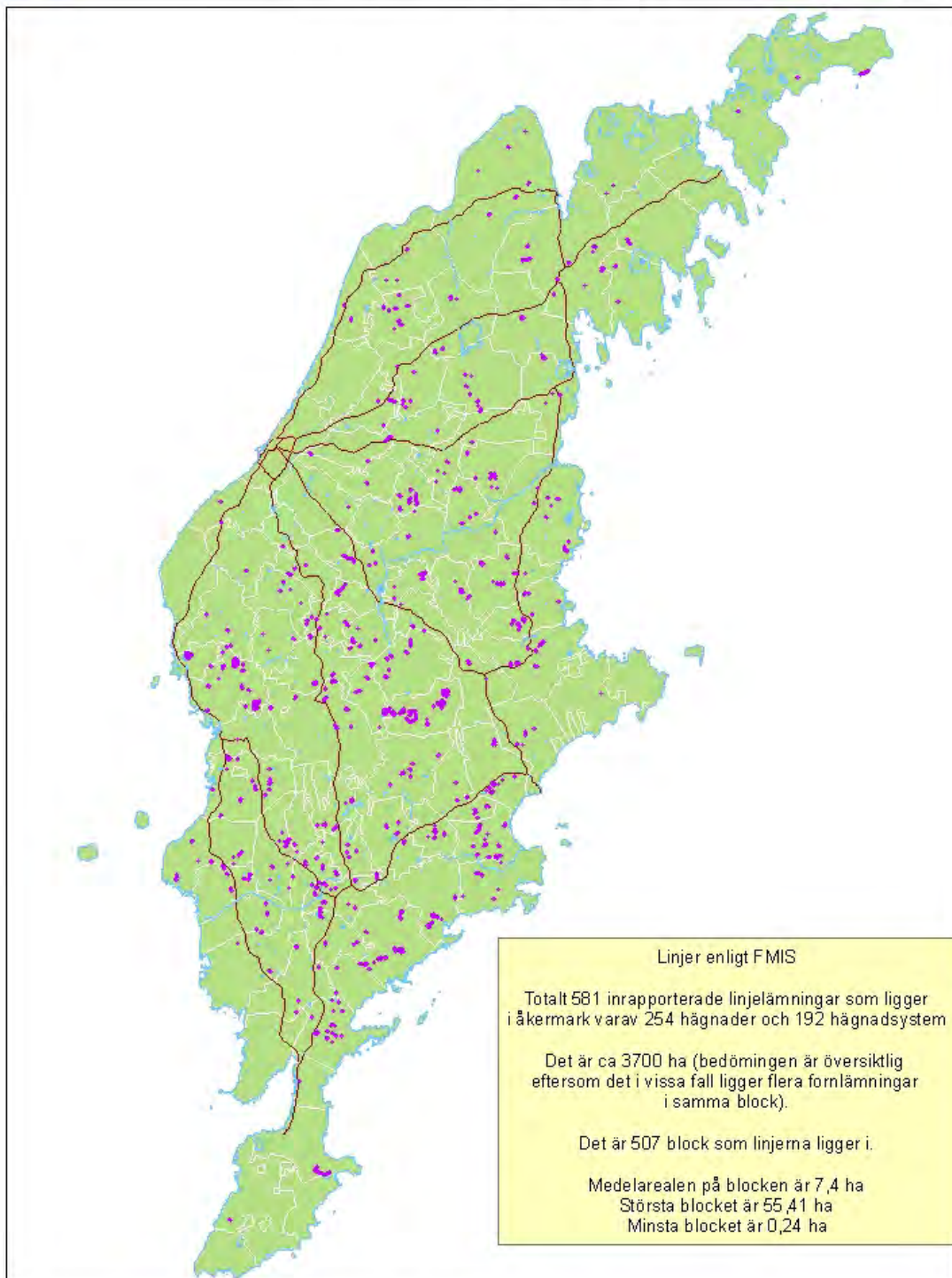


Fornlämningar ur FMIS yt- skikt som ligger i åkermark





Fornlämningar ur FMIS linjeskikt som ligger i åkermark



Bilaga 4**PM om vissa juridiska frågor med anknytning till plundring av fornlämningar och olaga hantering av fornfynd****1. Uppdraget**

Länsstyrelsen i Gotlands län genomför 2009-2011 projektet "Ett plundrat kulturarv". Inom ramen för detta projekt har länsstyrelsen gett mig i uppdrag att i en promemoria redovisa juridiska problem med anknytning till plundring av fornlämningar och olaga hantering av fornfynd samt ge förslag på hur man bör komma till rätta med problemen.

2. Disposition

Promemorian inleds (avsnitt 3) med en kortfattad redovisning av hur den svenska fornminneslagstiftningen vuxit fram. Härfter (avsnitt 4) redovisas några generella utgångspunkter och problem, varefter ett antal olika konkreta frågor behandlas (avsnitten 5–15). Promemorian avslutas med en sammanfattning (avsnitt 16).

3. Något om fornminneslagstiftningens framväxt¹

Sveriges första lagstiftning till skydd för fornlämningar och fornfynd tillkom 1666 – Kungl. Majt:s plakat och påbud om gamla monumenter och antikviteter. I detta plakat föreskrevs förbud mot att skada eller ändra fornlämningar. Genom 1666 års

¹ Redovisningen i detta avsnitt baseras på Adlercreutz: Kulturegendomsrätt, 2001, s. 27 ff.

fornminneslagstiftning, som av vissa anses som världens första moderna fornminneslagstiftning, påbjöds kunglig regalrätt till fornlämningar.

År 1684 tillkom ett anknytande kungligt plakat som också präglades av ett regalrättsligt synsätt. Detta plakat behandlade "allehanda gammalt hittemynt och fynd uti guld, silver, koppar och metallkärl, samt andra rara stycken, som mycket uppfinnas och undandöljes". Enligt plakatet skulle fynd, till vilka äganderätten inte kunde styrkas, anmälas och tillkomma konungen till två tredjedelar, medan den återstående tredjedelen tillföll upphittaren.

Enligt 1734 års lag, den i Sverige alltjämt gällande lagboken som emellertid endast i fragment kvarstår i ursprunglig lydelse, infördes den alltjämt gällde regeln att hembudspliktiga ädelmetalfynd fick lösas av kronan till metallvärdet jämte en åttondel. Om kronan avstod från sin lösenrätt tillföll fyndet upphittaren.

År 1828 tillkom en kungl. förordning angående forntida minnesmärkens fredande och bevarande. I denna upprepades (med någon mindre utvidgning) de äldre bestämmelserna om hembudsplikt för fornfynd. Skyddet av fasta fornlämningar bekräftades och preciserades med en detaljerad uppräknning av de lämningar som åtnjöt skydd. I denna förordning reglerades också möjligheterna för en markägare att få tillstånd att ta bort fornlämningar, om dessa utgjorde hinder mot byggnads- eller odlingsföretag. En ersättningsrätt infördes om tillstånd vägrades.

En ny fornminneslagstiftning tillkom 1867 genom kungl. förordningen (1867:71 s. 1) angående forntida minnesmärkens fredande och bevarande. Genom denna bekräftades det generella skyddet av fornlämningar liksom reglerna om anmälnings- och hembudsplikt för fornfynd. Några år senare – 1873 – undantogs bronsfynd från hembudsplikt (SFS 1873:42).

Genom lagen (1942:350) om fornminnen fördes de bärande principerna för skyddet av fornlämningar och fornfynd vidare. Dock skedde vissa justeringar. Markägarnas ersättningsrätt inskränktes. Vidare föreskrevs att den som genomförde ett arbetsföretag som medförde ingrepp i en fornlämning skulle svara för kostnaderna för särskild undersökning av fornlämningen eller för särskilda åtgärder för dess bevarande. I 1942 års lag slogs vidare fast att fornfynd som påträffades i en fast fornlämning

och som hade samband med denna var kronans egendom. Andra fynd som var mer än 100 år och som saknade ägare, skulle liksom tidigare tillfalla upphittaren. Upphittaren skulle dock vara skyldig att anmäla och hembjuda sådana fynd till kronan, om det bestod av guld, silver eller koppar. Regleringen var således den som alltjämt gäller.

Reglerna i 1942 års lag fogades 1988 i stort sett oförändrade in i den alltjämt gällande lagen (1988:950) om kulturminnen m.m. ("KML"). Denna innebär dock en viss utvidgning, bl.a. att bronsföremål åter blev hembudspliktiga.

4. Några generella utgångspunkter och problem

Strukturen och regleringen i KML är föråldrad. Även om KML formellt tillkom så sent som 1988, består lagen i stor utsträckning av ett ostrukturerat hopklipp av olika regler där vissa – de om kyrkliga kulturminnen – i sak i stort stött sig oförändrade sedan 1500-talet (!). Lagstiftningen är objektsorienterad och utgår från enstaka föremål, byggnader och objekt i stället för att anlägga mer av en helhetssyn utifrån ett totalmiljöperspektiv. Regleringen i KML är både ojämn, oklar och svår att tillämpa i praktiken.

Regleringen av fornminnen och fornfynd hör visserligen till de områden i KML där bevarande- och skyddsaspekter är bäst tillgodosedda, men regelsystemet borde ändå ses över i grunden och moderniseras. KML är f.n. föremål för utredning, men utredningsdirektiven är så begränsade att utredningen inte kan förväntas leda till någon påtaglig förbättring.² En betydligt mer förutsättningslös utredning borde tillsättas med uppgift att samordna lagstiftningen till skydd för kulturmiljön med lagstiftningen till skydd för naturmiljön. Målet borde vara att låta miljöbalken omfatta även de frågor som nu regleras i KML. Miljöbalken är en modern lagstiftning som på ett helt annat sätt än KML bygger på ett helhetstänkande. En reglering baserad på det synsätt som bär upp miljöbalken från 1998 skulle tveklöst flytta fram kulturmiljövårdens positioner i förhållande till andra både allmänna och enskilda intressen.

²

Dir 2011:17.

Det går emellertid inte bara att skylla på dålig lagstiftning. Ett betydande problem är också att kulturmiljövårdens företrädare är dåliga på att använda de regler som ändå finns i KML och med hjälp av dessa hävda kulturmiljövårdens intressen.³

Det finns inom kulturmiljövården ingen större vana att processa kulturegendomsrättsliga frågor i domstol. Riksantikvarieämbetet borde som central myndighet inom kulturmiljövården därför i en helt annan utsträckning än vad som sker idag tillhandahålla länsstyrelserna, museerna och andra myndigheter som har att tillämpa KML kvalificerat juridiskt stöd vid tillämpning av lagstiftningen.

Länsstyrelserna måste också på ett bättre sätt följa upp exempelvis de åtalsanmälningar som görs och aktivt driva dessa tillsammans med polis och åklagare. Vidare måste man se till att de domstolar som skall döma när det gäller fornminnesbrott eller förvaltningsärenden enligt KML, genom sakkunnigbevisning förses med den expertkunskap som fordras för att gjorda åtalsanmälningar skall resultera i fällande domar, när det finns skäl för sådana, och kulturmiljövården även i övrigt få framgång när ärenden drivs i domstol. Vid misstanke om brott mot KML räcker det inte med att göra en åtalsanmälan och sedan avvakta passivt.

Länsstyrelserna måste också på ett bättre sätt än f.n. bevaka statens (kronans) äganderätt till fornfynd som påträffas i samband med plundring och handel med plundrade fornfynd och aktivt driva skadeståndsprocesser mot de som gjort sig skyldiga till fornminnesbrott. Att skadeståndstalan drivs är viktigt både för att erhålla kompensation för de extrakostnader som förorsakats staten p.g.a. skattplundring och annan skadegörelse på fornlämningar och från allmänpreventiva utgångspunkter.

Det bör i sammanhanget noteras att statens skadeståndsanspråk när det gäller skador på fornlämningar inte preskriberas förrän efter tio år, dvs. i flertalet fall långt efter det att ett ev. fornminnesbrott blivit preskriberat.

³ En f.d. överåklagare har uttryckt saken så att kulturmiljövårdens företrädare när det gäller rättsliga frågor och ingripanden ofta uppträder som "mesar".

5. Begreppet fornlämning, allemansrätt och målsägande

Begreppet fornlämning ges i 2 kap. 1 § KML en mycket vid innebörd. Den moderna arkeologiska forskningen har visat att så gått som samtliga fornfynd som görs, utom rena lösfynd ("borttappade saker i skogen") kan anses påträffade i eller vid en fast fornlämning, såsom detta begrepp definierats i KML.

Sistnämnda förhållande kan synas vara till fördel för det allmänna kulturarvsintresset. Samtidigt är det avgörande för fornminneslagstiftningens effektivitet att lagstiftningen accepteras och uppfattas som rimlig av det stora flertalet medborgare.

Beträffande kända fornlämningar är det i enlighet med nuvarande lagstiftning fullt rimligt att fornfynd tillfaller staten utan rätt till ersättning för upphittaren. En annan ordning skulle uppmuntra till amatörmässigt letande i och kring och i värsta fall plundring av kända fornlämningar.

När det gäller fornlämningar som tidigare varit okända kan däremot nuvarande reglering med sin vida definition av fornlämning leda till att fornfynd som hittas inte lämnas in, då upphittaren inte har någon ovillkorlig rätt till ersättning och i vart fall att reglerna uppfattas som orättvisa.

Det finns därför skäl att överväga generösare ersättningsregler till ärliga upphittare som av en slump påträffar fornfynd i eller vid hittills okända fornlämningar. Nuvarande möjlighet (men inte skyldighet) att besluta om hittelön är i sammanhanget förmodligen inte tillräcklig för att fyndlagstiftningen skall vara effektiv och uppfattas som rimlig. Däremot bör inte den som systematiskt letar efter fornfynd ha rätt till någon ersättning.

I sammanhanget bör även klargöras att det inte ingår i allemansrätten att leta efter fornfynd på annans mark och detta oavsett om metallsökare eller andra hjälpmedel används.

Det bör även klargöras att en markägare som utsatts för fornminnesbrott på sin mark har ställning av målsägande vid sidan av staten (länsstyrelsen). En markägare som blivit utsatt för skattplundring på sin mark bör i denna egenskap ha rätt till eko-

nomiskt skadestånd av plundraren motsvarande den ersättning som skulle ha utgått till markägaren om det i stället varit denne som hittat de aktuella fornyfunden och i föreskriven ordning anmält och lämnat in dessa. För fynd som länsstyrelsen hittar vid ev. efterundersökningar efter en plundring kan det också finnas skäl för staten att betala ersättning, som om det vore markägaren som hittat fynden. Denna ersättning bör staten sedan regressvis kunna återkräva från den som förövat fornminnesbrottet.

Som det nu är uppfattar många markägare att de blir plundrade två gånger vid en skattplundring, först av skattletarna och sedan av länsstyrelsen vid efterundersökningen av den plats som blivit plundrad. Eftersom många markägare upplever en skattplundring på deras mark som djupt integritetskränkande, särskilt om gården gått i arv i många generationer, kan det även finnas skäl för ideellt skadestånd. Att skattplundring på den egna marken upplevs som djupt integritetskränkande har bl.a. bekräftats i samband med det stora skattplundringsmål som avdömdes av Gotlands tingsrätt i maj 2011.

6. När preskriberas hembudsskyldigheten och inlösenrätten, godtrosvärv?

En besvärande oklarhet i rättsläget är att det är ovisst om och i så fall när skyldigheten enligt 2 kap. 4 § andra stycket KML att hembjuda fornyfynd, bl.a. ädelmetallfynd som inte har samband med en fast fornlämning, liksom statens rätt till inlösen av sådana fynd preskriberas.

Min uppfattning är att staten har en latent äganderätt till alla fornyfynd som omfattas av hembudsskyldighet och att *hembudsskyldigheten* därför inte tidsmässigt preskriberas.⁴ Godtrosvärv, enligt lagen (1986:796) om godtrosvärv av lösöre, av ett fornyfynd som rätteligen skall hembjudas till staten utsläcker dock hembudsskyldigheten.

⁴ Delvis motsatt uppfattning hävdas av Adlercreutz a.a. s. 98 ff.

När det gäller statens *inlösenrätt* anser jag att den, med tillämpning av vanliga preskriptionsregler, preskriberas tio år efter det att staten fått kännedom om att en person innehar ett fornfynd som rätteligen skall hembjudas till staten.

Det bör noteras att statens äganderätt till sådana fornfynd som omfattas av 2 kap. 4 § första stycket KML, dvs. fornfynd som påträffas i eller vid en fast fornlämning och har samband med denna förmodligen aldrig preskriberas. En annan sak är att det ofta, sedan lång tid förflutet efter det att ett fynd gjordes, bevismässigt är svårt att slå fast om det har samband med någon fast fornlämning. I sådant fall torde dock staten i vart fall ha inlösenrätt om fyndet är av det slag som omfattas av regleringen i 2 kap. 4 § andra stycket 2 KML, dvs. bl.a. ädelmetalfynd eller ett fynd av brons. Detta förutsatt naturligtvis att inlösenrätten inte har preskriberats.

Nuvarande reglering utgår från att statens äganderätt till fornfynd som påträffas i eller vid en fast fornlämning uppkommer då fyndet görs. Ett sådant fynd anses herrelöst innan det har upptäckts och det är först då som det "tillfaller" staten. En bättre ordning vore att föreskriva att sådana fornfynd "tillhör" staten, dvs. staten borde ha äganderätt till fynden redan innan de upptäcks. En sådan ändring, som närmast kan uppfattas som redaktionell, skulle omöjliggöra godtrosvörvärv av plundrade fornfynd, eftersom godtrosvörvärv enligt numera gällande regler i lagen (1986:796) om godtrosvörvärv av lösöre inte kan göras av egendom som "frånhänts [ägaren] genom att någon olovligen tagit den".

7. Bevis om att hembud skett

För att uppmuntra att fornfynd anmäls i föreskriven ordning och också för att motverka handeln med plundrade fornfynd, bör en enhetlig rutin införas om att den som hembjudit ett föremål till staten som staten inte löst in ges bevis/certifikat om detta, som sedan kan följa fyndet om det säljs på den privata marknaden. Samma sak bör gälla för fynd som inte omfattas av anmälningsskyldighet men som ändå anmäls. Om ett sådant system införs bör det kunna leda till att seriös handel med fornfynd på sikt kommer att förutsätta att ett fynd åtföljs av bevis/certifikat (jfr det system som finns inom naturvården när det gäller handeln med utrotningshotade djur).

8. Bekämpandet av olaglig handel med fornynd

Det bör också vara en prioriterad uppgift för Riksantikvarieämbetet att följa och när det finns fog ingripa mot handeln med fornynd och då särskilt den som sker på Internet. En möjlighet att enkelt, exempelvis genom ett formulär på Riksantikvarieämbetets hemsida, lämna tips om illegal handel med fornynd (och annan kulturerendom) bör tillskapas. En sådan möjlighet skulle helt säkert välkomnas av alla som tar avstånd från den olagliga handeln och bidra till en effektivare brottsbekämpning. Den skulle helt säkert också ha en allmänpreventiv effekt och inskräpa hos allmänheten att man inte skall ta befattning med fornynd med tvivelaktig proveniens. En förutsättning för att sådan tipsmöjlighet skall bli en framgång är dock givetvis att inkomna tips följs upp kraftfullt.

Bekämpandet av illegal kopiering av upphovsrättskyddat material kan här tjäna som förebild. Brott mot upphovsrättslagstiftningen hade länge låg prioritet hos åklagare och polis. När de drabbade och deras organisationer själva tog krafttag och började utreda sådan brottslighet, förutom i de delar som kräver polisiära befogenheter, ökade intresset och prioriteringen markant hos polis och åklagare. Långt gångna "förundersökningar" lämnades till åklagare och polis och branschen började själv driva kraftfulla skadeståndsprocesser mot dem som gjort sig skyldiga till upphovsrättsintrång.

9. RAÄs handläggningstider beträffande inlösen och hittelön

Vid statens inlösen av fornynd som är hembudspflichtiga gäller enligt 2 kap. 16 § KML att ersättning skall utgå med ett belopp som är skäligt med hänsyn till fyndets beskaffenhet. För föremål av ädelmetall skall lösenbeloppet dock minst motsvara metallvärdet efter vikt, uppräknat med en åttondel. För fornynd får även, oavsett om de är hembudspflichtiga eller inte, särskild skönsmässig hittelön lämnas. Frågor om inlösen, ersättning och hittelön prövas av Riksantikvarieämbetet.

Reglerna om inlösenersättning och hittelön finns till för att uppmuntra den som hittar en fornlämning eller ett fornynd att meddela detta till de antikvariska myndigheterna

och i förkommande fall lämna in upphittade föremål. De preciserade reglerna om ersättning för ädelmetallfynd har tillkommit för att det inte skall vara mer ekonomiskt lönsamt att smälta ned sådana fynd än att anmäla dessa.

För att reglerna om inlösen och hittelön skall fungera är det givetvis en förutsättning att Riksantikvarieämbetet beslutar om ersättning inom rimlig tid från det att den som gjort ett fynd anmäler detta och lämnar in ev. upphittade föremål.

Riksantikvarieämbetets handläggningstider var i augusti 2011 följande. Totalt var 16 ärenden under handläggning. Dessa hade inkommit enligt följande⁵:

Inkomstår	Antal
2011	3
2010	2
2009	4
2008	2
2007	-
2006	-
2005	1
2004	-
2003	-
2002	1

Dessa handläggningstider är oacceptabelt långa och förödande för att upprätthålla allmänhetens förtroende för fyndlagstiftningen, även om det naturligtvis i enskilda fall kan finnas skäl för den långa handläggningstiden. Den som lojalt lämnar in ett fornfynd skall inte behöva vänta i flera år på beslut om inlösen och hittelön. Normalt bör sådana beslut kunna fattas inom några få månader.

När en person lämnar in ett fornfynd får vederbörande en ovillkorlig fordran på staten, om fyndet är av det slag att det omfattas av 2 kap. 4 § andra stycket KML. Att inte honorera en sådan fordran på flera år innebär en kränkning av den enskildes äganderätt till fordringen och står därmed i strid mot äganderättsskyddet enligt artikel 1 i första tilläggsprotokollet till Europakonventionen.⁶ Riksantikvarieämbetets

⁵ Källa: RAÄ

⁶ Se bl.a. Leach: Taking a Case to the European Court of Human Rights, 2011, s. 414 ff., Kjølbro: Den Europæiske Menneskerettigheds Konvention, 3 uppl., s. 923 ff., Jacobs m.fl.: The Human Convention on Human Rights, 5 uppl., s. 485 ff.

senfärdighet när det gäller att fatta beslut om inlösenersättning kan därmed grunda skadeståndsskyldighet för svenska staten för överträdelse av Europakonventionen.

10. Fyndfördelning

Enligt 2 kap. 17 § KML gäller att Riksantikvarieämbetet genom fyndfördelning får överlåta statens rätt till fornynd på museum som åtar sig att vårda fyndet i framtiden på ett tillfredsställande sätt.

Denna reglering är otillfredsställande utformad. Till att börja med klargörs inte vad som avses med ett museum. I praktiken har fyndfördelning skett inte bara till statliga museer utan också till kommunalt drivna museer och till museer som drivs som ideella föreningar.⁷

För att fyndfördelning skall få ske krävs att det museum till vilket ett fynd överläts skall åta sig att vårda fyndet för framtiden på ett tillfredsställande sätt. Någon möjlighet för staten att ta tillbaka ett fynd som trots den föreskrivna utfästelsen vanvårdas finns dock inte. Genom fyndfördelningen övergår äganderätten till fyndet till det mottagande museet och det är inget som hindrar att detta vanvårdar eller avhänder sig fyndet genom kommersiell försäljning.⁸ Det har visserligen hävdats att vanvård och försäljning kan förhindras genom att detaljerade avtal med återgångsförbehåll ingås i samband med fyndfördelning.⁹ Det kan dock ifrågasättas om Riksantikvarieämbetet inom ramen för gällande lagstiftning kan villkora fyndfördelningsbeslut eller uppställa krav på att civilrättsliga avtal ingås i samband med sådana beslut.

Den bristande regleringen är hur som helst otillfredsställande och bör leda till att någon fyndfördelning inte sker tills luckorna i regelsystemet täppts till. Ett sådant stopp utgör emellertid inget hinder mot överföring av fynd till statliga museer,

⁷ Ett exempel är Gotlands Museum (Fornsalen) som visserligen drivs med stöd av det allmänna men som ägs av en ideell förening.

⁸ Gotlands museum såldes under 2010 ett antal unika profana medeltidsbyggnader till privata köpare, trots att vissa av dessa donerats till museet.

⁹ Jfr Adlercreutz a.a. 108 ff.

eftersom detta inte innebär någon äganderättsövergång. Staten förblir ägare även efter en sådan överföring.

11. Sekretessbeläggning av känsliga fynduppgifter

Riksantikvarieämbetet förefaller f.n. ha en närmast ideologisk övertygelse om att i princip alla fornminnesplatser skall offentliggöras och detta oavsett om de undersökts och oavsett om de är synliga eller ligger dolda i jorden.

Denna inställning utnyttjas av skattplundrare som direkt baserar sin verksamhet på de uppgifter som de erhåller från Riksantikvarieämbetet. Sålunda skriver Gotlands tingsrätt i sin dom i det stora skattplundringsmålet som avdömdes i maj 2011 (Gotlands tingsrätts dom den 31 maj 2011 i mål B1115-09):

"I en TG tillhörig stationär dator (hårddisk) har anträffats ett större antal dokument avseende gotländska fyndplatser och information kring dessa platser. Mycket av informationen är sådan som är fritt åtkomlig, t.ex. på Riksantikvarieämbetets hemsida under tjänsten "fornsök". (Sid. 53i domen)

"I en TH tillhörig beslagen dator (laptop) har anträffats spår som visar att tjänsten "Fornsök" avseende bl.a. Gerum har besökts." (ibidem)

Som skäl för redovisningen i Fornsök brukar framhållas att det bästa skyddet för fornlämningar är att de är allmänt kända och att alla har rätt att ta del av det gemensamma kulturarvet. Detta resonemang håller emellertid inte när det gäller fornlämningar som är dolda i marken. Beträffande andra fyndplatser måste också en intresseavvägning ske mellan risken för plundring och öppenhet och tillgänglighet.

En ändring bör därför snarast ske i offentlighets- och sekretesslagen (2009:400), så att uppgifter om fornlämningar och fyndplatser kan sekretessbeläggas om det kan antas att uppgifterna kan komma att missbrukas. En sådan sekretessbeläggning hindrar naturligtvis inte att uppgifter lämnas ut till exempelvis markägare.

När det gäller den notering som skall ske i fastighetsregistret av fornlämningar, skulle detta kunna hanteras så att det i fall av sekretess endast noterades att en fornlämning finns på fastigheten, men inte var fornlämningen är belägen. Fastighetsägaren eller annan som har befogat intresse kan sedan hos de antikvariska myndigheterna få närmare upplysningar om belägenhet etc.

12. Straffvärdet på fornminnesbrott

Straffsätserna för fornminnesbrott är böter eller fängelse i högst sex månader, eller om brottet är grovt fängelse i högst fyra år.

Dessa straffsätser är dåligt synkroniserade med straffsätserna för stöld som är böter eller fängelse i högst sex månader (snatteri), fängelse i högst två år (stöld av normalgraden) och fängelse i lägst sex månader och högst sex år (grovt stöld).

Fornminnesbrott i form av exempelvis skattplundring, vilka inrymmer ett stöldmoment bör straffas minst lika hårt som vanlig stöld. Detta eftersom de inrymmer både ett tillägnande av ett ekonomiskt värde (som vanlig stöld) samt därtill ofta förstörelse av oersättlig information och oersättliga kulturhistoriska värden. Med hänsyn till det sistnämnda förhållande finns sakliga skäl att straffa denna typ av fornminnesbrott hårdare än en vanlig stöld av motsvarande ekonomiska värde.

13. Ekonomiskt skadestånd och enskilda anspråk av staten i samband med fornminnesbrott

Fornminnesbrott medför omfattande extrakostnader för staten bl.a. för efterundersökningar och återställande, kostnader som annars inte skulle ha uppkommit. Sådana kostnader är ersättningsgilla som skadestånd från den som förövat fornminnesbrottet (2 kap. 1 och 2 §§ skadeståndslagen (1972:207)).

I samband med fornminnesbrott kan även civilrättsliga krav uppkomma om bättre rätt för staten till beslagtagna fornyfynd.

Det är bl.a. av allmänpreventiva skäl viktigt att staten genom länsstyrelserna driver skadeståndskrav och krav på bättre rätt på ett effektivt och framgångsrikt sätt mot den som gjort sig skyldig till fornminnesbrott. Erfarenheterna från det stora skattplundringsmålet på Gotland visar att sådana krav ofta är för komplexa för att det skall vara lämpligt att de drivs av åklagaren som enskilda anspråk inom ramen för åtalet. I stället bör länsstyrelserna driva kraven med hjälp av egen jurist eller anlitad advokat. Det är härvid viktigt att juristen/advokaten rådfrågas och involveras så

snart frågan om skadestånd/bättre rätt uppkommer, bl.a. för att säkerställa bevisning.

Det bör noteras att beviskraven för en fällande dom i brottmål är betydligt strängare än beviskraven i en tvistemålsprocess om skadestånd och bättre rätt. Det innebär att även om bevisningen inte når upp till den nivå som krävs för en fällande dom i brottmål, så kan den räcka för bifall till en skadeståndstalan eller talan om bättre rätt. Det kan därför finnas skäl för länsstyrelserna att driva en civilrättslig process om skadestånd och/eller bättre rätt även i fall då åtal för fornminnesbrott ogillas.

Som redan påpekats är det även värt att notera att ett krav på skadestånd preskriberas först tio år efter den skadegörande handlingen, dvs. i flertalet fall långt efter det att ett ev. fornminnesbrott blivit preskriberat.

14. Ideellt skadestånd

I den s.k. järvendomen slog Högsta domstolen 1995 fast att den som olagligen dödat ett fridlyst djur är skyldig att utge skadestånd till staten trots att djuret till följd av att det är fridlyst saknar kommersiellt värde. I sin dom uttalade Högsta domstolen¹⁰:

Som grund för sitt bestridande av skadeståndsskyldighet har Lars S i huvudsak anfört följande. Någon minskning av jakträttens värde har inte tillfogats jakträttsinnehavaren genom den olaga jakten av järven. En sådan minskning måste styrkas som en reell ekonomisk förlust som tillfogats jakträttsinnehavaren. Det naturvårdsvärde som staten yrkat ersättning för är ej av ekonomisk natur utan är typiskt sett en ideell skada -- förlusten att inte kunna se järven i naturen. Ersättning för ideell skada utan samband med personskada utgår enligt gällande skadeståndsrättsliga principer endast med stöd av lag. Någon lagbestämmelse om ersättning för förlust av naturvårdsvärde på grund av olovlig jakt finns inte. Någon rätt för markägare till ersättning för naturvårdsvärde torde inte existera inom skadeståndsrätten. Det värde detta skulle gälla torde tillkomma envar som kan komma att vistas i området i fråga och utgör en tredjemansrätt. En skada för tredje man är inte ersättningsgill i utomobligatoriskt skadeståndssammanhang. Då någon utredning om hur stort järvbeståndet är vid den ifrågavarande platsen inte föreligger kan någon skada på beståndet inte heller anses ha styrkts.

Staten har till utveckling av sin talan bl.a. uppgivit följande. Den svenska järvstammen torde enligt senaste uppskattningen uppgå till ca 150 djur. Den nuvarande stammen är säkerli-

¹⁰

NJA 1995 s. 249

gen endast en bråkdel av den ursprungliga. Järven i Sverige löper utan tvivel risk att utrotas helt om skyddsbestämmelserna ej kan vidmakthållas. Sverige har genom sin anslutning till ett flertal internationella konventioner bl a Bernkonventionen och nu senast Riodeklarationen om bevarande av biologisk mångfald förbundet sig att bevara hotade och sårbara djurarter. Staten betalar ut stora belopp för att ersätta ägarna till tamdjur för skador orsakade av bl a järv. Staten bekostar också inventeringar för att kunna följa järvstammens utveckling. Staten har vidare kostnader för bevakning och tillsyn. Den kostnad som staten är beredd att åtaga sig för att bevara en järv måste anses vara ett uttryck för järvens naturvårdsvärde för staten. En vuxen järv representerar ett naturvårdsvärde på minst 200 000 kr.

Sverige har i internationella överenskommelser åtagit sig att skydda utrotningshotade djur däribland järv. Järven är fridlyst i Sverige och får endast jagas genom s k skyddsjakt och förverkande av järv sker, oberoende av vem jakträppen tillkommer, i princip till staten.

Vid olovlig jakt kan jakträttsinnehavaren bli berättigad till ersättning enligt allmänna skadeståndsrättsliga principer. Genom skadeståndet skall då i princip ersättas den förlust i möjligheterna att genom jakt tillgodogöra sig villebrådet i det berörda området eller den minskning i jakträttens värde som har tillfogats jakträttsinnehavaren. Ersättning skall sålunda utgå för skada på villebrådsbeståndet (se NJA 1980 s 497).

När det gäller järv har staten att på offentligrättslig grund skydda och bevara järvstammen; jfr statens roll enligt lagen (1988: 950) om kulturminnen mm (NJA 1993 s 753). Skada av det slag varom nu är fråga kan anses ligga på gränsen mellan ideell och ekonomisk skada. Det ter sig i och för sig naturligt att vid olovlig jakt av järv liksom vid olovlig jakt av älg beakta den skada som sker på villebrådsbeståndet av just denna viltart. Genom att järven är fridlyst måste emellertid anses att den inte har något ekonomiskt värde. Samtidigt är klarlagt att staten har stora kostnader för denna djurarts bevarande och att dessa kostnader till en del får anses ha blivit onyttiga genom att två järvar på sätt här skett dödats och artens fortplantningsmöjligheter försämrats. Ersättning skall därför vid olaga jakt på järv utgå med det dödade djurets avelsvärde. Skadeståndets storlek får härvid bestämmas genom en skälighetsuppskattning med statens kostnader för den fridlysta djurartens bevarande som utgångspunkt. Anledning nedsätta skadeståndet utöver vad TR:n och HovR:n gjort föreligger inte.

Skadestånd till förmån för staten utdömdes med 40.000 kr. för två dödade järvar.

När det gäller fornminnesbrott kan samma principiella synsätt anläggas som när det gäller dödandet av fridlysta djur. Om vid fornminnesbrott skadestånd utdömdes inte bara för den ekonomiska skada i form av merkostnader som brottet förorsakat utan också för den förstörelse av kulturhistoriska värden som brottet fört med sig, så skulle detta med all sannolikhet ha betydande allmänpreventiv effekt.

Ett lämpligt pilotfall bör därför drivas för att få saken prövad juridiskt och en lämplig modell för beräkningen av den kulturhistoriska skada som fornminnesbrott förorsa-

kar bör utarbetas, förslagsvis av Riksantikvarieämbetet i samarbete med något universitet/högskola eller någon annan akademisk forskningsinstitution.

I sammanhanget kan nämnas att Stockholms kommun mycket aktivt driver skadeståndsprocesser mot dem som olovligen avverkar träd på kommunens mark för att få bättre utsikt. Värderingen av träden sker härvid inte utifrån trädens kommersiella värde som virke, utan i stället utifrån de rekreations- och naturvårdsvärden som gått förlorade, vilket lett till att mångmiljonskadestånd framställs mot personer som avverkat enstaka eller smärre grupper av träd på kommunens mark.

15. EU och metallsökare

Det svenska förbudet mot att utan tillstånd använda metallsökare är en viktig hörnsten i skyddet av Sveriges fornlämningar och fornfynd. Förbudet infördes i begränsad omfattning 1985 och fick sin nuvarande generella utformning 1991. Regleringen är än mer angelägen nu än när den infördes p.g.a. metallsökarnas snabba tekniska utveckling med allt bättre prestanda.

Företrädare för tillverkare och säljare av metallsökare har under senare tid bedrivit lobbyarbete hos EU-kommissionen för att förmå kommissionen att ingripa mot de svenska reglerna, då dessa anses hindra den fria rörligheten av varor inom EU. Arbetet har varit framgångsrikt, bl.a. därför att de svenska kulturvårdande myndigheterna inte varit på plats och försvarat de svenska antikvariska intressena. Resultatet har blivit att Kulturdepartementet gett i uppdrag till Riksantikvarieämbetet att ge förslag på en ny mindre restriktiv reglering av metallsökare (Ku2011/148/KA). Uppdraget har resulterat i en RAÄ rapport Förslag till ny reglering om användning av metallsökare. Förslagen i rapporten är i flera avseenden så undermåliga att de inte bör läggas till grund för lagstiftning.

Varken utredningsuppdraget eller rapporten ifrågasätter EU-kommissionens uppfattning att de nuvarande svenska reglerna strider mot EU-rätten, utan utgår okritiskt från att så är fallet. Redan en översiktlig rättsutredning ger dock vid handen att de nuvarande svenska reglerna förmodligen inte strider mot EU-rätten. I stället för att anpassa och försämma den svenska lagstiftningen, borde därför regeringen och RAÄ

motsätta sig EU-kommissionens ståndpunkt och försvara de nuvarande svenska reglerna och om det behövs driva frågan till EU-domstolen.

Den nuvarande restriktiva svenska lagstiftningen måste bl.a. ses i belysning av den svenska allemansrätten, som inte har någon motsvarighet i de flesta andra EU-stater. Det ingår inte i allemansrätten att söka efter fornfynd eller borttappade saker i största allmänhet på annans mark (bortsett från egna borttappade saker). Det är därför fel som sker, när länsstyrelserna beviljar tillstånd för s.k. hobbyletning med metallsökare av borttappade föremål, utan att förvissa sig om att markägaren inte har någon erinran mot letandet.

16. Sammanfattning

- Riksantikvarieämbetet och länsstyrelserna bör mer aktivt använda juridiken för att flytta fram kulturmiljövårdens positioner
- Riksantikvarieämbetet bör på ett helt annat sätt än f.n. bistå länsstyrelserna, museerna och andra myndigheter som har att tillämpa KML med kvalificerat juridiskt stöd
- Den vida definitionen av begreppet "fornlämning" i KML gör att äganderätten av många fornfynd tillkommer staten (kronan)
- Den som hittar fornfynd i eller i anslutning till hittills okända fornlämningar bör ha ovillkorlig rätt till ersättning, inte vara en möjlighet att få skönmässig hittelön
- Det ingår inte i allemansrätten att leta efter fornfynd på annans mark, vare sig med eller utan metallsökare
- En markägare som utsatts för fornminnesbrott bör ha ställning som målsägande vid sidan av staten
- En sådan markägare bör kunna kräva skadestånd av den som förövat fornminnesbrottet och därtill erhålla ersättning/hittelön från staten för fynd som påträffas vid en efterundersökning
- Statens äganderätt till anmälningspliktiga fornfynd preskriberas inte
- Skyldigheten att hembjuda vissa fornfynd preskriberas förmodligen inte
- Fornfynd i eller vid fasta fornlämningar bör inte "tillfalla" staten, utan det bör anses att fynden "tillhör" staten redan innan de påträffas

- Bevis om att hembud skett bör utfärdas för att försvåra handeln med olagligt upprävd fornynd
- RAAs handläggningstider beträffande inlösen och hittelön måste förkortas markant
- Fyndfördelningsreglerna måste ses över för att juridiskt säkerställa att fyndfördelade föremål vårdas och inte avyttras. Innan så skett bör någon fyndfördelning inte äga rum till andra än statliga museer
- Känsliga fynduppgifter bör sekretessbeläggas
- Straffvärdet på fornminnesbrott bör se över så att det beaktar både det kulturhistoriska värde som förstörs och det ekonomiska värde som tillägnas
- Staten bör mycket mer kraftfullt driva skadeståndstalan mot personer som gjort sig skyldiga till fornminnesbrott. Sådan talan kan i många fall drivas också efter att fornminnesbrottet straffrättsligt preskriberats och också i vissa fall där bevisningen inte är tillräcklig för en fällande dom när det gäller straffrättsligt ansvar
- Ett pilotmål om ideellt skadestånd bör drivas (Järvendomen)
- EU-kommissionens ifrågasättande av det svenska förbudet mot metallsökare bör bemötas kraftfullt och de nuvarande svenska reglerna bör om det behövs försvaras i EU-domstolen

Stockholm och Visby i november 2011


Jan-Mikael Bexhed
Advokat, adj. universitetslektor i kulturegendomsrätt

Bilaga 5. Ett plundrat kulturarv

Polisutredningen K 6918-09 – en sammanfattning

När Länsstyrelsens upptäckte den plundrade skattfyndplatsen i anslutning till fornlämning nr Alva Raå 90:1 på fastigheten Alva Gandarve 1:2 söndagen den 25 oktober 2009 gjorde man omgående en polisanmälan. Polisutredningen inleddes den 26 oktober, samtidigt som arkeologernas efterundersökning av brottsplatsen påbörjades. Tack vare arkeologernas fynd av det trasiga krucifixet och att försäljningen av den saknade delen uppmärksammades gav polisarbetet snabbt resultat. Tisdagen den 3 november anhölls tre personer som samtliga häktades några dagar senare. Bakom gripandet låg ett effektivt samarbete mellan den gotländska polismyndigheten och polismyndigheten i flera andra län.

Polisutredningen blev lång och omfattande. Initialskedet, dvs. de tre-sex veckor som de misstänkta satt häktade, var särskilt intensivt. Material som beslagtogs i samband med husrannsakan i flera olika fastigheter på det svenska fastlandet och på Gotland analyserades med hjälp av flera sakkunniga, bland annat Länsstyrelsens egna arkeologer samt en numismatiker (professor Kenneth Jonsson, Stockholms universitet) och en forskare med särskild kunskap om förhistoriska föremål (Lena Thunmark-Nylén, Stockholms universitet). Även en specialist på metallsökare anlätades av polisen.

Det beslagtagna materialet omfattade bland annat metallsökare, spadar, stövlar, overaller, ryggsäckar, flera gps, kartotek med kartor med uppgifter hämtade från det digitala fornminnesregistret, dvs. FMIS, vikingatida silvermynt samt förhistoriska föremål av silver, koppar- och blylegering. Bland raderade dokument i beslagtagna datorer fanns många som berörde gotländska fornlämningar och fyndplatser men även ett stort antal som rörde platser och fornlämningar på det svenska fastlandet.

En av de tre misstänkta har i flera år varit aktiv mynhandlare i en svensk firma och är väl känd i mynhandlar- och myntsamlarkretsar. Han har dessutom varit en av tre delägare i en auktionsfirma som handlat med mynt.

I samband med förhör under häktningstiden erkände en av de misstänkta att han plundrat fornlämningen vid Gandarve i Alva och då påträffat en sönderplöjd och i åkern utspridd silverskatt som inte var känd och registrerad. Plundringen hade genomförts tillsammans med en person som han dock vägrade att namnge. Mannen som erkänt brottet lämnade uppgifter som möjliggjorde för polisen att hämta drygt 1200 vikingatida silvermynt i Stockholm. Mynten överlämnades av en annan person.

Grovt fornminnesbrott var för de gotländska polismännen en ny typ av brott som man inte hade någon erfarenhet av och som berörde ett material som man saknade kunskap om. Polisen blev därför tvungen att anlita sakkunniga för olika delfrågor för att utredningen skulle fungera. Utredningsarbetet blev därmed ett nytt sätt för polisen att arbeta, dvs. i samarbete med sakkunniga inom arkeologi och numismatik. Länsstyrelsens tjänstemän ombads också att besiktiga vissa platser, som vid besiktningen visade sig vara registrerade fornlämningar som var plundrade. Det ledde till att de tre misstänkta kunde kopplas till ytterligare ett par plundringar. Av stor betydelse för utredningen var de arkeolo-

giska efterundersökningar som Länsstyrelsen lät genomföra på de aktuella fornlämningarna. Polisen fann dessutom spår i ett par av GPS:erna som visade att man i flera timmar vistats på ett par plundrade platser på efternatten och att man därefter åkt hem till bostaden.

Länsstyrelsen kontrollerade även på egen hand uppgifter om fornlämningar som hämtats från kartor och andra dokument i det beslagtagna materialet. Följden blev att fler plundringar upptäcktes. Sammanlagt polisanmälades 19 fall av plundrade fornlämningar. Endast tre av dessa (egentligen fyra, eftersom plundringen av en fjärde plats visserligen påbörjades men aldrig fullföljdes på grund av hög växtlighet) ingick senare i åtalet. I de övriga fallen bedömde åklagaren att bevisningen inte var tillräcklig för att binda de tre misstänkta även till dessa.

Samtliga 19 polisanmälningar rörde plundring med metallsökare av fyndplatser för vikingatida silverskatter (14), vikingatida silvermynt (2) eller boplatsermaterial. 12 av platserna var registrerade som ”depåfynd” i FMIS, vilket innebär att de inte ska vara synliga på Riksantikvarieämbetets karta. Polisutredningen visar att det saknat betydelse att dölja markeringen på kartan, eftersom de exakta koordinaterna för fyndplatsen anges i FMIS. Tre av plundringarna har genomförts på fornlämningar som inte varit registrerade i FMIS. Två vikingatida silverskatter samt en fyndplats för vikingatida bronsföremål har av allt att döma påträffats på väg till eller från registrerade fyndplatser. I två andra fall har man sökt sig till ett fornlämningsområde med husgrunder (varav en överplöjd) från äldre järnålder.

Polisutredningen var klar i augusti 2010. Att den pågått så länge som i nio månader berodde framför allt på att man från polisens sida valde att avvakta tills snön försvunnit för att arkeologerna skulle kunna undersöka ytterligare ett plundrat fornlämningsområde av betydelse för utredningen (Hägvalds i Gerum sn, Raå 9:5). Den arkeologiska undersökningen genomfördes i april 2010. Undersökningen fick till följd att polisen kunde hålla nya förhör med de tre misstänkta med anledning av att de nu också misstänktes för plundring av två andra fornlämningar. De nya förhören hölls i juni samma år. Polisutredningen omfattade drygt 1000 sidor samt två pärmar med tekniskt material på sammanlagt ytterligare 336 sidor.

Den 8 december 2010 lämnade åklagaren in sin åtalsanmälan till Gotlands tingsrätt. Åtalet gällde fem personer, förutom de tre misstänkta även den person som köpt och vidarefördelat den saknade delen till krucifixet samt en person som tillsammans med en av de tre misstänkta plundrat en fornlämning vid Julita i Katrineholms kommun i Södermanland. Åtalet gällde plundring av fornlämningar på fastigheterna Alva Gandarve 1:2 (Raå 90:1), Gerum Hägvalds 1:2 (Raå 9:5) och Othem Ytings 1:54 respektive 1:44 (Raå 157:1 respektive 150:1). Samtliga fornlämningar utgjordes av fyndplatser för silverskatter, belägna i åkermark. Tre personer åtalades för grovt fornminnesbrott, två för fornminnesbrott. De fem åtalade var hemmahörande i Skåne, Stockholm, Uppsala och Västmanland. Fyra av dem hade tidigare haft tillstånd av Länsstyrelsen i respektive hemlän för hobbyletning med metallsökare.

Polisutredningen visar att de misstänkta använt sig av uppgifterna i FMIS som underlag för sin verksamhet. Bland beslagttaget material finns ett stort antal kartor med utdrag ur FMIS och detaljerade fynduppgifter och koordinater som hämtats direkt från fornminnesregistret. Det beslagtagna materialet visar även att man

varit väl förberedd med ett noggrant förarbete som bland annat inbegripit besök på platser som man, enligt misstankarna, planerat att plundra.

Avslutningsvis kan konstateras att Polismyndigheten och Åklagarmyndigheten på Gotland samt Länsstyrelsen i Gotlands län lagt ner stora personella och ekonomiska resurser och ett stort engagemang på rättsfallet. Fallet har fått stor uppmärksamhet, inte bara i gotländsk media utan även på rikspanet. Det är första gången som någon åtalats och dömts för grovt fornminnesbrott, läs plundring av fornlämningar med metallsökare, sedan lagen infördes 1991.

I efterhand kan noteras att Länsstyrelsen borde ha haft ett mer uttalat stöd i detta unika fall, till exempel när det gäller komplicerade juridiska frågor. Den bristande erfarenheten ledde bland annat till vissa strategiska misstag inför och under rättegången i tingsrätten. Av den anledningen har Länsstyrelsen anlitat advokat Jan-Mikael Bexhed som juridiskt ombud från juni 2011.

Bilaga 6. Ett plundrat kulturarv

Domen rörande grovt fornminnesbrott i Gotlands tingsrätt (Mål nr B 1115-09) – en sammanfattning

Rättegången rörande grovt fornminnesbrott hölls i Gotlands tingsrätt under sammanlagt sex dagar i maj 2011. Den 31 maj meddelades domen. Domen gällde plundring av fornlämningar vid Gandarve i Alva socken (RAÄ 90:1), Hägvalds i Gerum socken (RAÄ 9:5), Ytings i Othem socken (RAÄ 150:1 och 157:1), förberedelse till fortsatt plundring samt plundring vid Julita i Katrineholms kommun, Södermanlands län.

Tre män, samtliga hemmahörande på det svenska fastlandet, dömdes för grovt fornminnesbrott, förberedelse till grovt fornminnesbrott och i två fall även fornminnesbrott till fängelse i ett år (en person) respektive 10 månader (två personer).

En fjärde person, en samlare från Helsingborg som köpt och försökt sälja vidare föremål från den plundrade silverskatten från Gandarve i Alva, frikändes. Tingsrätten ansåg inte att han handlat oaktsamt. Han ställde heller inga krav på att få tillbaka beslagtagna föremål av silver och brons.

En femte person, som tillsammans med en av de tre huvudåtalade plundrat en plats vid Julita i Södermanland, fälldes för fornminnesbrott. Han dömdes till 30 dagsböter å 180 kr. Hans metalldektektor förklarades förverkad.

Ett omfattande material som tagits i beslag från de tre huvudåtalade förklarades förverkat. Det gällde till exempel en personbil som manipulerats så att även bromsljus kunde kopplas bort, metalldetektorer, GPS:er, kommunikationsutrustning, ficklampor, ryggsäckar, spadar, hörlurar, laddare till metalldektektor, sökarbåge, dokumentportfölj och pärmar innehållande kartor, blyplattor för uträkning av böjda mynt, kläder, stövlar, knäskydd, jordiga gummihandskar/plasthandskar, hammare, verktyg, tandborstar, salpetersyra, aceton, silverskum, ammoniak.

Tingsrätten ansåg det däremot inte med säkerhet bevisat att ett par hundra beslagtagna vikingatida silvermynt och fornfynd av främst brons härrör från plundrade fornlämningar. Enligt tingsrättens beslut ska beslaget bestå tills domen vunnit laga kraft. Därefter ska föremålen lämnas tillbaka, trots att tingsrätten anser att det är troligt att 13 danska och 18 engelska vikingatida silvermynt kommer från den plundrade silverskatten från Gandarve i Alva.

Länsstyrelsens skadeståndsyrkande på sammanlagt 194 528 kr ogillades. Tingsrätten ansåg att de efterundersökningar som Länsstyrelsen låtit genomföra var ett led i brottsundersökningarna, dvs. i polisutredningen.

I domen skriver tingsrätten bland annat följande (s. 12 under ”Tingsrättens domskäl”): ”Straffvärdet av den begångna brottsligheten är enligt tingsrätten hög. Detta eftersom lagstiftaren sett allvarligt på grova fornminnesbrott och eftersom stora kulturella värden har angripits.” Vidare skriver man: ”Som påföljd har tingsrätten ansett att främst brottens art medfört att det saknas

utrymme för att välja någon annan påföljd än fängelse för de tre huvudåtalade.”

Brottet bedöms som grovt då man använt sig av särskild utrustning, bland annat avancerade metallsökare, ryggsäckar, spadar, radiokommunikationsapparater och GPS, att man varit särskilt förslagen och gått systematiskt tillväga då brotten har skett nat-tetid och genom att man förberett sig med dokumentation och kartor över platsen innan brottet utförts. Brottet anses även som grovt, då det utförts på Gotland som är känt för sin fyndtätthet och att man i anslutning till brottsplatsen tidigare har påträffat bland annat silverskatter, vilket gärningsmännen haft vetskap om (s 14).

Under rubriken ”Tingsrättens bedömningar” framhåller man bland annat att bevisvärderingen har utförts som en helhetsbedömning. Trots det anser man att de danska och engelska mynten inte med säkerhet kan sägas tillhöra Gandarveskatten ”även om vissa tecken tyder på det” (s 66).

Man framhåller att betydande hänsyn har tagits till brottens art (s 73). Det rör sig om särpräglade brott som riktar sig ”mot allas vårt ursprung”, mot ett kollektiv, ”mot egendom som i en trängre mening är herrelös och bl.a. därför också är oskyddad” (s 74). Föremålen är också oskyddade rent fysiskt, eftersom de finns nedgrävda ute på landsbygden där ingen har uppsikt över dem. ”Det kan alltså vara förhållandevis lätt att utföra dessa brott och förbli oupptäckt” (s 74). Man anser också att de åtalade har begått sina gärningar i personligt vinningssyfte och att ”vissa av de anträffade föremålen tämligen omedelbart har gjorts tillgängliga på marknaden” (s 75). Med den bakgrunden menar tingsrätten ”att det finns anledning att anse att det rör sig om relativt höga straffvärden när den aktuella samlade brottsligheten ska bedömas” (s 75).

Efter att ha resonerat kring det ekonomiska värdet av de stulna föremålen skriver tingsrätten följande i sin dom (s 76): ”Det ekonomiska värdet hamnar dock under alla omständigheter i skymundan av det kulturella och historiska värdet. Dessa värden – som inte går att ange i kronor – måste anses vara avsevärt mer betydande. Det är i själva verket just det som ligger bakom kriminaliseringen av fornminnesbrotten och det förhållandet att straffskalan för grova brott sträcker sig upp ända till fängelse i fyra år. De kulturella värden som brottsligheten har äventyrat medför att ifrågavarande gärningar – förutom att det bidrar till att de ska bedömas som grova brott – ska anses ha betydande straffvärde.” (s 77) Man menar också, avslutningsvis, att fängelsestraff vid just denna typ av brott kan ha en viss brottsavhållande effekt.

Domen har överklagats till Svea hovrätt av samtliga inblandade parter. Åklagaren har dock endast lämnat in ett anslutningsöverklagande, dvs. han har överklagat för att de dömda överklagade, annars hade han varit nöjd med domen. I dagsläget (november 2011) planeras hovrättsförhandlingarna att genomföras i maj 2012.

Bilaga 7. Ett plundrat kulturarv

Undersökta fornlämningar

En stor del av projektets budget har använts för att finansiera arkeologiska förundersökningar med metallsökare av utvalda fornlämningar. Det handlar sammanlagt om drygt en miljon av projektets totala budget på 2 286 500 kr, dvs. drygt 45 %. Kostnaderna har över de tre åren fördelats på följande sätt: 2009 – 468 000 kr, 2010 – 375 500 kr, 2011 – 200 000 kr. Syftet med undersökningarna i fält har varit att utreda omfattningen av plundringsverksamheten samt att få en uppfattning om fornlämningar i åkermark när det gäller omfattning och bevarandeförhållanden.

Länsstyrelsen har uppdragit åt företaget ArkeoDok, dvs. arkeologen och kulturgeografen Dan Carlsson, att ansvara för de arkeologiska undersökningarna i samarbete med arkeologen Jonas Paulsson, en av landet ledande specialister på metalldetektorkarteringar. Dan Carlsson har haft ansvaret för rapporterna under de två första åren, Jonas Paulsson under det tredje och sista. Vid undersökningarna har endast föremål av ädelmetall tagits tillvara, medan föremål av järn har negligerats så tillvida att de inte har tagits upp men förekomsten av dem har ändå noterats i rapporterna.

Underlaget som låg till grund för de arkeologiska undersökningarna utgjordes av ett urval av cirka 120 fornlämningar/fyndplatser som bedömdes vara mest hotade av plundring. Uppskattningsvis rör det sig om cirka 10 procent av registrerade fyndplatser för föremål av ädelmetall på Gotland. Urvalet, som gjordes av ArkeoDok i samarbete med Länsstyrelsen, byggde på kriterier som till exempel tillgänglighet, troligt kvarvarande material samt innehållet i det ursprungliga skattfyndet (ArkeoDok Rapport 2008:18).

De arkeologiska undersökningarna koncentrerades till norra Gotland under våren 2009 och till södra delen av ön under hösten samma år. Redan tidigt utkristalliserades följande slutsatser:

- Plundringen är mer omfattande än vad myndigheterna har kännedom om. Dels har arkeologerna själva sett spår efter plundring eller noterat att de fornminnesmarkerade områdena varit helt tömda på metallföremål, dels har markägare och bönder kunnat berätta om iakttagelser som aldrig rapporterats till Polisen eller Länsstyrelsen.
- De överplöjda fornlämningarna är betydligt fler än vad som tidigare varit känt. Framst gäller det boplatser från både äldre och yngre järnålder. Framför allt har fornlämningarna en betydligt större utbredning i landskapet än vad som anges i FMIS.
- Det finns betydande rester (föremål) kvar på de flesta av platserna, inte bara från silverskatter utan också från boplatser, dvs. det finns många förhistoriska föremål av ädelmetall ute i de gotländska åkrarna.
- En påtaglig kemisk och mekanisk påverkan på föremålen i åkerjorden har konstaterats. Många föremål är anfrätta genom kemisk påverkan och många har trasats sönder av tunga jordbruksmaskiner.
- Ett flertal fyndplatser är felutmärkta i FMIS, vilket kan vara en fördel när det gäller skyddet för fornlämningen men en nackdel ur vetenskaplig och kulturmiljövärldande synpunkt.

Den 25 oktober 2009 upptäcktes plundringen av åkern vid Gandarve i Alva socken. Upptäckten gjordes då arkeologerna besiktigade fornlämningen (Raå Alva 90:1), en fyndplats för en vikingatida silverskatt, inför den undersökning som man själva planerade på platsen. Därefter har de arkeologiska undersökningarna i stort sett i sin helhet varit kopplade till och en följd av polisutredningen (K 6918-09). Med utgångspunkt i beslagtagna kartor och andra dokument har ett flertal fornlämningar/fyndplatser besiktigats och arkeologiska undersökningar av dessa gjorts. Det ledde bland annat till sammanlagt 19 polisanmälda plundringar. Knappt hälften (åtta) av dessa fanns med på Länsstyrelsens lista över de cirka 120 fornlämningar som bedömdes vara mest hotade av plundring.

Sammanfattningsvis gäller följande för de arkeologiska undersökningarna inom ramen för projektet Ett plundrat kulturarv:

- 77 arkeologiska förundersökningar har genomförts på 70 olika fornlämningar/fyndplatser. Några av fornlämningarna har undersökts vid fler än ett tillfälle (Alva Gandarve 1:2, Raå 90:1; Gerum Hågväld 1:2, Raå 9:5; Linde Hässelby 1:25, Raå 117; Roma Roma Kloster 2:1, Raå 85 och Väte Juves 3:1, Raå 113, 114, 115, 116).
- 32 av de 70 undersökta fornlämningarna, dvs. knappt hälften, har mer eller mindre säkert konstaterats vara plundrade. Det utesluter inte att även en del av de övriga haft besök av plundrare vid något tillfälle.
- Rapporterna över samtliga förundersökningar överlämnas till Riksantikvarieämbetet i samband med slutredovisningen av projektet, dvs. den 30 november 2011. För några av dem saknas nya fornlämningsnummer.
- Två arkeologiska slutundersökningar har genomförts på två nyupptäckta fyndplatser för vikingatida silverskatter (Grötlingbo Frigsarve 1:9, Raå 244:1 och Vamlingbo Bonsarve 1:23, Raå 162:1). Syftet med utgrävningarna var att snabbt ta tillvara fyndmaterialet, eftersom Riksantikvarieämbetet lagt ut rapporten från förundersökningen på Internet genom FMIS, innan fyndplatserna var utgrävda, vilket innebar en uppenbar risk för plundring. Föremålen från slutundersökningarna är inte medräknade i nedanstående statistik, eftersom rapporterna färdigställs först i början på 2012.
- Totalt har 6 519 föremål tillvaratagits. Av dessa är 2 941 av silver, huvudsakligen mynt. Övriga föremål är framför allt av koppar/brons men även föremål av till exempel bly och guld förekommer.
- 10 ”nya” vikingatida silverskatter har upptäckts.
- Tre ”nya” skattfynd med romerska denarer har påträffats, förutom spridda fynd av enstaka denarer på andra platser.
- En betydligt mer komplett bild av järnålderns bosättningar har skapats, vilka huvudsakligen ligger överplöjda i åkermark.
- De undersökta fornlämningarna har listats nedan. I listan anges fastighetsbeteckning, fornlämningsnummer, den kategori som respektive fornlämning är registrerad i samt om fornlämningen betecknas som fast fornlämning eller övrig kulturhistorisk lämning. Den senare beteckningen har en lägre dignitet. Depåfynd och fyndplatser betecknas genomgående som övrig kulturhistorisk lämning, medan överplöjda boplatser betraktas som fast fornlämning. Även depåfynd som påträffats i/vid en registrerad boplatz, alltså en fast fornlämning, betecknas som övrig kulturhistorisk lämning. Silverskatterna har huvudsakligen kategoriserats

som depåfynd men flera av dem i den aktuella listan betecknas som fyndplats.

Noterbart är den variation som gäller när depåfynd och fyndplatser registreras i FMIS, främst som ”övrig kulturhistorisk lämning” men också som ”bevakningsobjekt”, ”uppgift om”, ”sammanförda lämningar” och ”samlingsplats”.

Riksantikvarieämbetet har i diskussioner med Länsstyrelsen efterfrågat ytterligare statistik som bland annat rör hur fornlämningarna var registrerade före respektive efter Länsstyrelsens undersökningar, om den registrerade fornlämningstypen ändrats och i så fall till vilken annan typ, antal nyfunna fornlämningar och deras närhet till andra registrerade skattfyndplatser osv. Enligt Länsstyrelsens bedömning är detta en forskningsuppgift som inte ryms inom ramen för slutredovisningen av projektet ”Ett plundrat kulturarv”. Snarare kan rapporten vara en utgångspunkt för fortsatta diskussioner som rör just dessa frågeställningar.

Eftersom det rör sig om 70 förundersökningar av ett mycket stort antal fornlämningar är arbetsuppgiften så pass omfattande att man behöver ta några veckor i anspråk för att genomföra den. Dessutom krävs en betydande insats av Riksantikvarieämbetets egen personal som handlägger frågor rörande FMIS. Slutligen krävs en omfattande analys med tydliga definitioner och avgränsningar av fornlämningar, då det är vanligt med fyndförande områden som gränsar till varandra över stora ytor och med föremål från både äldre och yngre järnålder, ofta sammanblandade. I dagsläget finns underlaget heller inte tillgängligt i FMIS, vilket det dock kommer att vara under 2012.

Följande fornlämningar har undersökts:

2009

Socken	Fastighet	FMIS, nr	FMIS, kategori	FMIS, registrerad som	Övrigt
1. Alskog	Bote 1:1	Raä 275:1/277	Depåfynd/Boplats	ÖK/FF	Plundrad
2. Alva	Gandarve 1:2	Raä 90:1	Depåfynd	ÖK	Plundrad
3. Alva	Gudings 1:60/Haralds 1:7	Raä 146:1/48	Fyndplats/Depåfynd	ÖK/ÖK	
4. Alva	Rangsarve 1:16	Raä 54:1	Depåfynd	ÖK	
5. Ardre	Halsegårde 1:45	Raä 85:1	Depåfynd	ÖK	Plundrad
6. Eksta	Stjärnarve 3:1	Raä 258:1	Fyndplats	ÖK	
7. Eksta	Uggårds 1:26	Raä 241:1/556	Depåfynd/Boplats	ÖK/FF	
8. Eskelhem	Unghanse 1:93	Raä 63:1	Depåfynd	ÖK	
9. Etelhem	Hemången 2:1	Raä 100:1	Depåfynd	ÖK	Plundrad
10. Etelhem	Sigvalde 1:39	Raä 3:13	Fyndplats	ÖK	
11. Fole	Stora Sojdeby 2:7	Raä 170:1	Depåfynd	ÖK	Plundrad
12. Gerum	Hägvalds 1:2	Raä 9:5	Depåfynd	ÖK	Plundrad
13. Grötlingbo	Bölske 1:2	Raä 257:1	Fyndplats	ÖK	Plundrad
14. Grötlingbo	Bölske 1:4	Raä 261	Depåfynd	Uppgift om	
15. Grötlingbo	Domerarve 1:38	Raä 175:1	Boplats	FF	
16. Grötlingbo	Roes 1:47	Raä 164:1/165:1	Fyndplats/Boplats	ÖK/FF	Plundrad
17. Grötlingbo	Rums 1:3	Raä 242:1	Depåfynd	ÖK	
18. Grötlingbo	Uddvide 1:20 I	Raä 246:1/188:1	Depåfynd/Fyndplats	ÖK/ÖK	
19. Grötlingbo	Uddvide 1:20 II	Raä 245:1	Depåfynd	ÖK	
20. Halla	Hallegårde 1:46	Raä 57:1/58:1	Depåfynd/Fyndplats	ÖK/ÖK	
21. Havdhem	Havor 1:13	Raä 39:1/178	Hägn.sys/Bytomt	ÖK/Uppgift om	
22. Havdhem	Havor 4:1	Raä 123:1	Depåfynd	ÖK	
23. Havdhem	Kvinnegårde 1:5	Raä 151:1	Depåfynd	ÖK	
24. Havdhem	Rangvalds 1:10	Raä 153:1-2	Fyndplats/Depåfynd	ÖK/Bevak	
25. Hejde	Simunde 1:28	Raä 161/162	Fyndplats/Fyndplats	ÖK/ÖK	Plundrad
26. Källunge	Kullingbos 1:7	Raä 47:1	Sammanförda lämningar	ÖK	
27. Källunge	Uggårds 1:6	Raä 57:1	Depåfynd	ÖK	Plundrad

28. Lau	Mattsarve 1:33	Raä 160:1	Fyndplats	ÖK	Plundrad
29. Levide	Alskute 1:3	Raä 109	Depåfynd	ÖK	Plundrad
30. Linde	Hässelby 1:25	Raä 117	Depåfynd	ÖK	Plundrad
31. Linde	Odvalds 1:15 (tid. Smiss)	Raä 109:1/118	Boplats/Depåfynd	FF/ÖK	Plundrad
32. Lärbro	Pavalds 1:25	Raä 585:1	Depåfynd	ÖK	Plundrad
33. Norrlanda	Butrajvs 1:12	Raä 179/384	Depåfynd/Smideslämning	ÖK/Bevak	Plundrad
34. Othem	Ytings 1:54	Raä 150:1	Depåfynd	ÖK	Plundrad
35. Rute	Kauparve 1:9	Raä 152:1-2	Depåfynd/Forml.likn	ÖK/Bevak	Plundrad
36. Rute	Kauparve 1:9	Raä 153:1	Fyndplats	ÖK	Plundrad
37. Stånga	Liffride 1:4	Raä 141:1	Fyndplats	ÖK	Plundrad
38. Vall	Bryungs 1:38	Raä 46:1	Fyndplats	ÖK	Plundrad
39. Vallstena	Allekvia 1:9	Raä 218:1/237, 238, 239	Depåfynd/Fyndplats	ÖK	Plundrad
40. Vallstena	Bjärs 1:15	Raä 226:1-2	Boplats/Depåfynd	FF/ÖK	Plundrad
41. Vallstena	Lilla Bjärke 1:17	Raä 217, 233,	Depåfynd, Fyndplats	ÖK, ÖK	Plundrad
		Raä 234, 235, 236	Fyndplatser	ÖK	Plundrad
42. Vamlingbo	Anderse 1:17	Raä 162:1	Fyndplats	ÖK	Plundrad
43. Vamlingbo	Bonsarve 1:23	Raä 185:1, 214,	Fyndplats, Depåfynd	Uppgift om/ÖK	Plundrad
		Raä 215, 216	Depåfynd, Boplats	ÖK/FF	Plundrad
44. Väte	Juves 3:1	Raä 113, 114,	Fyndplatser	ÖK	Plundrad
		Raä 115, 116	Fyndplats, Depåfynd	ÖK, ÖK	Plundrad
45. Öja	Strands 1:31	Raä 70	Depåfynd	ÖK	Plundrad
2010					
46. Alva	Binge 1:5	Raä 148:1	Depåfynd	ÖK	Plundrad
47. Alva	Binge 1:6/Vassarve 1:12	Raä 22:1, 88:1	Husgrund, Fyndplats	FF, ÖK	Plundrad
48. Alva	Butjärve 1:4	Raä 150, 151,	Fyndplatser	ÖK	Plundrad
		Raä 152	Boplats	FF	Plundrad
49. Alva	Gandarve 1:2 (schaktning)	Raä 90:1	Depåfynd	ÖK	Plundrad
50. Alva	Lilla Kruse 1:22	Raä 134:1	Depåfynd	ÖK	Plundrad
51. Bro	Kvie 1:16	Raä 118:1	Sammanförda lämn.	ÖK	Plundrad
52. Eke	Hårdarve 1:3	Raä 136:1	Depåfynd	ÖK	Plundrad
53. Eksta	Rondarve 1:12	Raä 239:1, 544,	Depåfynd, Depåfynd	Uppgift om/ÖK	Plundrad

54. Eskelhem	Alvena 1:21	Raä 545 Raä Mästerby 64:1, 64:2 Raä 64:3, 64:4 Raä 64:5 Raä 80-82, 87.88	Boplats Fyndplatser Boplats, Bytomt/gård Fyndplats	FF ÖK FF, FF ÖK	Plundrad
55. Gerum	Ajmunde 2:1, Hägvalds 1:9	Raä 74:1	Depåfynd	Uppgift om	Plundrad
56. Gerum	Hägvalds 1:2	Raä 9:5	Depåfynd	ÖK	Plundrad
57. Gerum	Hägvalds 1:2	Raä 11:1	Husgrund	FF	Plundrad
	Likmunds 2:1	Raä 76	Fyndplats	ÖK	
58. Grötlingbo	Dals 1:6	Raä 265	Boplats	FF	
59. Grötlingbo	Skradarve 1:9	Raä 138:1/139:1	Fyndplatser	ÖK	Plundrad
60. Grötlingbo	Suderkvie 1:15	Raä 138:1/139:1, Näs 36	Fyndplatser, Husgrund	ÖK, FF	Plundrad
61. Grötlingbo	Uddvide 1:20 III	Raä 187:1, 245:1	Fyndplats, Depåfynd	ÖK, ÖK	Plundrad
62. Havdhem	Sigers 1:2	Raä 160:1	Boplats	FF	Plundrad
63. Hogrän	Stora Enbjänne 1:25	Raä 62:1	Fyndplats	ÖK	Plundrad
64. Linde	Hässelby 1:25	Raä 117	Depåfynd	ÖK	Plundrad
65. Lojsta	Fride 1:48	Raä 62:1	Fyndplats	ÖK	Plundrad
66. Roma	Roma Kloster 2:1	Raä 85:1	Samlingsplats	FF	Plundrad
67. Stånga	Stångkvie 1:35	Raä 148:1/153	Boplatser	FF	Plundrad
68. Stånga	Tjängvide 1:17	Raä 150-151, 152	Boplatser, Depåfynd	FF, ÖK	Plundrad
69. Vamlingbo	Bottarve 2:1	Raä 111:1	Boplats	FF	Plundrad
70. Väte	Juves 3:1	Raä 113, 114, Raä 115, 116	Fyndplatser Fyndplats, Depåfynd	ÖK ÖK, ÖK	
2011					
71. Alva	Gandarve 1:2	Raä 90:1	Depåfynd	ÖK	Plundrad
72. Alva	Överöstris 1:12	Raä 103:1	Fyndplats	ÖK	
73. Gerum	Hägvalds 1:2	Raä 9:5	Depåfynd	ÖK	Plundrad
74. Grötlingbo	Frigsarve 1:9	Raä 244:1	Depåfynd	ÖK	
75. Grötlingbo	Frigsarve 1:9	Raä 244:1	Depåfynd	ÖK	SU
76. Hogrän	Allvide 1:23	Raä 62:1	Fyndplats	ÖK	

77. Roma	Roma Kloster 2:1	Raä 85:1	Samlingsplats	FF	Plundrad
78. Rone	Halor 1:27	Raä 294:1	Depåfynd	ÖK	
79. Vamlingbo	Bonsarve 1:23	Raä 162:1	Fyndplats	ÖK	SU

Förkortningar:

FF = Fast fornlämning

ÖK = Övrig kulturhistorisk lämning

Bevak = Bevakningsobjekt

FU = Förundersökning

SU = Särskild undersökning

Det gotländska kulturarvet plundras!

Gotland Vikingaön

Få områden i Norden har ett så rikt material från vikingatid som Gotland. Mer än 700 silverskatter, tusentals lösfynd av smycken och ett stort antal bildstenar och fornlämningar ger en rik bild av Gotlands äldre historia. Framför allt är den stora anhopningen av silverskatter på ön anmärkningsvärd. Om Spillingsskatten kan betecknas som den största vikingatida silverskatten i världen, kan man även säga att inget område i världen, i relation till ytan, har så många vikingatida skatter med silverföremål som Gotland.

De på Gotland funna silverskatterna utgör mer än 2/3-delar av alla skatter påträffade i Sverige. Mängden silverdepåer och mynt funna på Gotland kan jämföras med övriga Skandinaviska länder. I Sverige har totalt 243600 mynt påträffats från vikingatid, varav 166300 på Gotland. Antalet påträffade mynt i Danmark uppgår till 41600, i Norge till 10800 och i Finland 8450. Det är med andra ord en otrolig anhopning av mynt på Gotland, vida mer än i de tre övriga länderna i Skandinavien tillsammans.



Ett hotat kulturarv

Den rika förekomsten av silverskatter och även av vikingatida lösfynd lockar tyvärr inte enbart forskare till ön, utan även plundrare! Under en följd av år har man på åtskilliga ställen runt om på Gotland sett spåren av deras framfart. Under 2008 kunde vid ett flertal tillfällen konstateras omfattande plundring av skattplatser och gårdsplatser från vikingatid, framför allt i åkermark. Plundringen är en direkt förstörelse av det gotländska kulturarvet. Det handlar inte enbart om föremålen i sig utan även om att man förstör viktiga fornlämningsmiljöer. Man minskar forskarnas möjligheter att rätt förstå vår historia och man förstör markägarnas chanser att själva bli upphittare och få hittelön för bronsföremål och silverskatter. Länsstyrelsen tillsammans med Polismyndigheten, Riksantikvarieämbetet, Gotlands Hembygdsförbund, Gotlands Museum, LRF och Högskolan på Gotland, arbetar nu för att få stopp på denna förstörelse av den gotländska historien genom riktade informationsinsatser, ökad bevakning och efterundersökningar av kända och potentiella plundringsplatser.



Hjälp oss stoppa plundringen!



Gotland är stort till ytan och med över 700 potentiella plundringsområden är det omöjligt att följa upp samtliga platser. Våra resurser är begränsade och vi vill därför rikta en vädjan till den gotländska allmänheten om hjälp att rädda vår historia undan plundring och förstörelse. Tiden för plundring varierar under året med tillgängligheten till åkrarna. Plundrarna är som mest aktiva under vår och höst i samband med plöjning, harvning och sådd, då förhållandena är idealiska för att använda metalldetektor. Plundringen sker framför allt på nätterna. Ser ni fotspår i nysådda åkrar, eller svaga spår av igenfyllda gropar, eller noterar ni att personer eller bilar rör sig i området på natten, vill vi gärna ha information om detta.

Tips kan lämnas direkt till Polisen eller till Länsstyrelsen. Polisen har en särskild grupp som följer upp ärendena och Länsstyrelsen har antikvarier med speciellt ansvar för dessa frågor. Tips kan lämnas via nedanstående telefonnummer. Man kan ringa anonymt om man vill.



Låt oss gemensamt och en gång för alla sätta stopp för plundringen och förstörelsen av vårt kulturarv!

Tips eller uppgifter lämnas till:

Polisen:
Ulf Bogren 0498 - 29 36 67

Länsstyrelsen:
Marie-Louise Hellqvist 0498 - 29 26 54
Majvor Östergren 0498 - 29 21 25





Länsstyrelsen
GOTLANDS LÄN

■ **Hjälp oss stoppa skattplundringen på våra åkrar!**

Få områden kan mäta sig med Gotland när det gäller fynd från förhistorien, inte minst föremål från vikingatid. Mer än 700 silver – och guldskeer har hittats i de gotländska åkrarna. Fynden är påträffade över hela ön. Det rika kulturarvet är tyvärr inte enbart en ovärderlig källa till kunskap om Gotlands historia, utan även ett eftertraktat material för plundrare. Det har under en följd av år förekommit plundring av skattplatser med metalldetektor. Plundringen är en direkt förstörelse av det gotländska kulturarvet. Låt oss gemensamt förhindra plundringen och förstörelsen av vårt kulturarv!

Vi samarbetar för att skydda vår historia

Länsstyrelsen, tillsammans med Polismyndigheten, Riksantikvarieämbetet, Gotlands Hembygdsförbund, Gotlands Museum, LRF och Högskolan på Gotland arbetar nu för att få stopp på denna förstörelse av den gotländska historien.

Vilka spår skall jag vara observant på?

Vi vill rikta en vädjan till den gotländska allmänheten om hjälp att rädda vår historia undan plundring och förstörelse. Spår av plundring kan till exempel vara fotspår i nysådda åkrar och mindre igenfyllda gropar. Om ni lägger märke till plundringsspår eller att personer och bilar rör sig i ett fyndområde på natten, tar vi tacksamt emot tips.

Vem kontaktar jag?

Under kontorstid kan du kontakta någon av följande:

POLISEN

Ulf Bogren, tfn 0498-29 36 67

LÄNSSTYRELSEN

Marie-Louise Hellqvist, tfn 0498-29 26 54

Majvor Östergren, tfn 0498-29 21 25

EFTER KONTORSTID

Ring polisen, tfn 114 14



Länsstyrelsen
GOTLANDS LÄN

Länsstyrelsen i Gotlands län
Visborgsallén 4
621 85 Visby

0498-29 21 00 vx
lansstyrelsen@gotland.se
www.lansstyrelsen.se/gotland