

# Strategi och handlingsplan för skyddade områden som en resurs för friluftslivet 2017-2019



*Rapporter om natur och miljö* | **Rapport nr 2016:8**



# Strategi och handlingsplan för skyddade områden som en resurs för friluftslivet 2017-2019

Titel: Strategi och handlingsplan för skyddade områden som en resurs för friluftslivet 2017-2019

Rapportnummer: 2016:8 (2016-12-09)

Diarienummer: 507-3949-16

ISSN: 1653-7041

Författare: Mattias Vejlens

Foto | omslagsbild: Mattias Vejlens och Staffan Carlsson

Utgiven av: Länsstyrelsen i Gotlands län

Tryckår: 2017

Tryckeri: Länsstyrelsen i Gotlands län, Visby

---

Rapporten finns att ladda ner i PDF-format på Länsstyrelsens webbplats:

**[www.lansstyrelsen.se/gotland](http://www.lansstyrelsen.se/gotland)**

## Innehåll

Sammanfattning .....	3
Övergripande mål.....	4
Bakgrund till strategin .....	5
Syfte och mål med strategin.....	6
Avgränsningar.....	7
Nuläge .....	7
Friluftslivet i reservaten idag.....	7
Information om reservat .....	7
Anordningar och information på plats .....	8
Föreskrifter och skötselplaner.....	8
Tillgängliga medel och prioriteringar .....	9
Nya reservat .....	9
Längre leder.....	9
Motstående intressen/störningar .....	10
Framtiden .....	10
Sammanfattande nulägesanalys .....	10
Mål och åtgärder .....	11
Nya naturreservat (och nationalparker).....	11
Prioritering, planering och utförande av friluftsåtgärder i reservaten .....	12
Grön infrastruktur .....	14
Information och nätverk.....	14
Mänskliga rättigheter .....	15
Motstående intressen/störningar .....	16
Övrigt.....	16
Ansvar och finansiering .....	17
Uppföljning/revidering .....	17
Bilagor.....	17

## Sammanfattning

För att på ett strukturerat sätt kunna arbeta med det friluftspolitiska delmålet ”Skyddade områden som en resurs för friluftslivet” har länsstyrelsen tagit fram denna strategi. Strategin är främst en hjälp till länsstyrelsens eget arbete i nuvarande och kommande naturreservat och kulturresevat med ökat tillgängliggörande och information om reservaten.

I strategin har ett antal mål tagits fram inom olika områden:

- Vid inrättande av nya skyddade områden ska det finnas föreskrifter och skötselplaner som är väl avvägda mellan naturskydd och främjande av friluftsliv. Antalet skyddade områden där ett av huvudsyftena är att främja friluftsliv ska öka.
- Åtgärder ska vidtas som främjar friluftslivet i de skyddade områdena. Åtgärderna ska ske utifrån en långsiktig planering och efter en särskild prioriteringsordning.
- Där så är möjligt ska länsstyrelsen verka för att friluftsliv i dess olika former knyter ihop naturreservaten.
- Det ska finnas inbjudande och lättfattlig information om samtliga naturreservat samt tydlig information om områden med besöksförbud på länsstyrelsens hemsida. Beskrivningar av en del naturreservat ska även finnas i tryckt form. Länsstyrelsen ska samverka om friluftslivsfrågor med berörda aktörer på Gotland. Med aktörer menas ideella organisationer, myndigheter, fastighetsägare, brukare och näringsliv.
- De skyddade områdena ska vara en resurs för alla.
- Aktiviteter/åtgärder som kan påverka friluftsupplevelser i våra naturreservat ska uppmärksammas av länsstyrelsen inom ramen för vår roll som skötselansvarig, tillsyns- och prövningsmyndighet.
- Friluftsvanor, aktiviteter och besöksantal i naturreservaten på Gotland ska undersökas.

För varje mål finns ett antal konkreta åtgärder som ska genomföras under perioden 2017-2019. Åtgärderna är tidsatta och för varje åtgärd finns ansvarig utsedd.

En av de centrala åtgärderna som också påverkar genomförandet av andra åtgärder är att besöksklassa samtliga naturreservat. Klassningen är ett verktyg för att förtydliga informationen om tillgänglighets- och servicegrad i reservaten. Eftersom önskvärd klassning kommer att anges kommer klassningen också att fungera som ett prioriteringsinstrument för länsstyrelsens arbete med friluftsåtgärder i reservaten.

En del åtgärder bidrar också till att öka intresset för friluftsliv i stort, även utanför reservaten. Strategin kommer därför även att bidra till att uppnå andra friluftspolitiska mål.

## Övergripande mål

I länsstyrelsens strategiska utvecklingsplan 2017-2019 ska insatser inom områdena "Hållbar tillväxt" och "Minskad klimatpåverkan" prioriteras för att uppnå målen i Agenda 2030. För att nå målen med hållbar tillväxt ska vi i samverkan internt och externt lyfta fram våra natur- och kulturmiljöer för att genom dem utveckla besöksnäringen och det gotländska samhället. Denna strategi utgör en del av detta arbete.

Det övergripande målet för friluftslivspolitikerna är att stödja människors möjligheter att vistas i naturen och utöva friluftsliv där allemansrätten är en grund för friluftslivet. Friluftsliv definieras som "vistelse utomhus i natur- eller kulturlandskap för välbefinnande och naturupplevelser utan krav på tävling"<sup>1</sup>. Under 2012 fastställde Regeringen tio mål för friluftslivspolitikerna<sup>2</sup>:

1. Tillgänglig natur för alla
2. Starkt engagemang och samverkan
3. Allemansrätten
4. Tillgång till natur för friluftsliv
5. Attraktiv tätortsnära natur
6. Hållbar regional tillväxt och landsbygdsutveckling
7. Skyddade områden som resurs för friluftslivet
8. Ett rikt friluftsliv i skolan
9. Friluftsliv för god folkhälsa
10. God kunskap om friluftslivet

Många av delmålen berör länsstyrelsen som har många olika roller i samhället. Målet "Skyddade områden som resurs för friluftslivet" berör länsstyrelsen framför allt i sin roll som reservatsbildare och skötselansvarig för reservat och nationalparker. Arbetet har stor bäring på friluftslivet eftersom det skapar goda förutsättningar för utevistelse.

Som stöd i genomförandet och uppföljningen av delmål 7 finns preciseringar:

- Alla nya beslut om naturreservat eller nationalparker har föreskrifter som inte är onödigt ingripande när det gäller friluftsliv och organiserad verksamhet.
- Skyddade områden, som är utsedda som särskilt besöksintressanta, har föreskrifter och skötselplaner som uppdaterats när det gäller friluftsliv och organiserad verksamhet.
- Riktlinjer och metoder för zoneringsplanering som planeringsverktyg för friluftsliv inom skyddade områden finns och används i samtliga län samt i kommuner med lämpliga områden.
- Antalet skyddade områden vars syfte är att främja friluftsliv ökar kontinuerligt.
- Områden som skyddas utan stöd av miljöbalken eller på frivillig väg och som bedöms ha betydelse för friluftslivet bör i dialog med berörda markägare uppmärksammas.

Friluftslivet har också en stor betydelse i Sveriges miljöpolitiska mål. Följande sju miljömål har preciseringar som direkt rör friluftsliv:

---

<sup>1</sup> Enligt Förordning (2010:2008) om statsbidrag till friluftslivsorganisationer

<sup>2</sup> Skrivelse 2012/13:51

- Ett rikt odlingslandskap
- Hav i balans samt levande kust och skärgård
- Storslagen fjällmiljö (ej aktuellt på Gotland)
- Myllrande våtmarker
- Levande sjöar och vattendrag
- Levande skogar
- Ett rikt växt- och djurliv

I miljömålet "God bebyggd miljö" finns preciseringar som indirekt berör friluftsliv.

Friluftslivsmålen utgör en komplettering till de preciseringar om friluftslivet som finns i flera av miljömålen. Genom att verka för att nå de friluftspolitiska målen bidrar man också till att nå miljö kvalitetsmålen och generationsmålet.

Friluftslivet bidrar också till att nå det nationella folkhälsomålet. Friluftslivet är viktigt för hälsa och förståelse för hur natur- och kulturmiljön ser ut. Det finns klara samband mellan ett aktivt friluftsliv och en god hälsa.

Länsstyrelsen ska enligt sin instruktion integrera ett jämställdhetsperspektiv i verksamheten genom att belysa, analysera och beakta kvinnors och mäns samt flickors och pojkars villkor. Arbetet med miljö kvalitetsmålen och de friluftspolitiska målen bidrar till en ökad jämställdhet om arbetet inte gör någon skillnad på män och kvinnor, pojkar och flickor. Detta synsätt ska genomsyra förverkligandet av denna strategi.

## Bakgrund till strategin

Det finns många olika sätt att skydda naturen och skapa skyddade områden enligt främst miljöbalken. De mest kända skyddsformerna är natur- och kulturresevat och nationalparker. Det finns också strandskydds-, djurskydds- och vattenskyddsområden, biotopskydd och naturvårdsavtal samt naturminnen. Natura 2000 omfattar värdefulla naturområden med arter eller naturtyper som är särskilt skyddsvärda ur ett europeiskt perspektiv. Många av Natura 2000-områdena är också skyddade som naturresevat.

På Gotland finns idag (oktober 2016) 131 naturresevat, ett kulturresevat samt nationalparken Gotska Sandön. Ca 6-7 % av Gotlands yta är skyddad på något sätt. De skyddade landområdena domineras av skogsmark. Även alvarmarker, strandängar och våtmarker är naturtyper som är skyddade.

Förutom att de skyddade områdena bevarar naturvärden och den biologiska mångfalden utgör många rekreationsområden för allmänheten. Inom eller i anslutning till naturresevaten finns också på ett flertal platser kulturbesöksplatser. Många av resevaten är också starkt kulturpräglade och de stora botaniska värdena är ofta en följd av hävd, exempelvis bete, hamling, slätter etc.

Naturresevaten verkar som besöksmål för både gotlänningar och turister. Forskning visar att vi mår bra av att vistas i naturen, både fysiskt och psykiskt. Tillgång till rika natur- och kulturupplevelser kan också bidra till att fler människor flyttar till Gotland.

Naturturismföretagen i Sverige blir allt fler och många av dessa nyttjar skyddade områden och kulturbesöksplatser i sin verksamhet vilket gynnar både tillväxt och landsbygdsutveckling. På Gotland är ännu denna turistsektor relativt liten. Rätt utvecklad kan naturupplevelseturism bidra till mer hållbara besök genom mindre konsumtion än vanlig turism, gynna den lokala ekonomin och bidra till en ökad förståelse för ett aktivt natur- och kulturskydd. Detta tas också upp som en av huvudpunkterna i Regeringens rapport Hållbara Gotland<sup>3</sup>. Genom att göra naturreservaten mer tillgängliga och förtydliga informationen om dessa kan också turistsektorn använda naturreservaten som en resurs.

De skyddade områdena kräver omfattande skötsel ur bevarandesynpunkt. I många reservat finns också leder, vägar, utsiktstorn, rastplatser eller andra tillgänglighetsanordningar som kräver skötsel. Det behövs också tydlig information för att allmänheten ska kunna ta del av naturen i reservaten och förstå de föreskrifter som finns i områdena.

Många reservat på Gotland lämpar sig som utflyktsmål för friluftsliv och rekreation men de flesta reservat har främst avsatts utifrån de naturvärden som finns där. För att de skyddade områdena verkligen ska bli en resurs för friluftslivet krävs därför ett omfattande arbete både fysiskt i reservaten, men också med information och revidering av nuvarande föreskrifter och skötselplaner. Även vid bildandet av nya reservat behövs ett systematiskt friluftstänkande som en del i reservatsbildandet.

Att skapa tillgänglighet kan också ses som en del i antidiskrimineringsarbetet som strävar efter att ge alla medborgare lika rättigheter och möjligheter. I tillgänglighetsarbetet är det därför viktigt att även utöver funktionsförmåga ha andra diskrimineringsgrunder i åtanke, till exempel kön, etnisk tillhörighet och ålder. Genom att tillgänglighets- och trygghetsanpassa en del naturreservat och förtydliga informationen kan grupper i samhället som normalt inte vistas i naturen lockas ut till goda naturupplevelser.

## Syfte och mål med strategin

För att på ett strukturerat sätt kunna arbeta med delmål 7, "Skyddade områden som en resurs för friluftslivet", har länsstyrelsen tagit fram denna strategi. Strategin är främst en hjälp till länsstyrelsens eget arbete i nuvarande och kommande naturreservat. Eftersom friluftslivsfrågorna är breda tar också strategin upp frågor som indirekt även kan beröra områden och arbetsuppgifter som ligger utanför reservaten.

Målet har varit att under 2016 ta fram en strategi som sträcker sig under tre år, 2017-2019. I strategin ska finnas tydliga mål och handlingsplan med aktiviteter. Strategin ska också indirekt medverka till att övriga friluftslivspolitiska delmål uppnås.

---

<sup>3</sup> Hållbara Gotland. Regeringskansliet, näringsdepartementet. Peter Larsson 2016.



## Avgränsningar

Länsstyrelsen har ett årligt anslag för skötsel av naturreservat och nationalparken Gotska Sandön. Denna strategi har därför begränsats till att omfatta dessa typer av skyddade områden. Principerna i strategin kan ändå användas på andra områden.

## Nuläge

### Friluftslivet i reservaten idag

Det finns ingen detaljerad kunskap eller statistik om hur friluftslivet idag bedrivs på Gotland. Ingen könsuppdelad statistik finns eller uppgifter om hur många personer som har någon typ av funktionsnedsättning besöker reservaten. Friluftslivet i de skyddade områdena bedöms mestadels ske som kortare utflykter, dagsturer av enstaka personer, familjer eller mindre grupper. Enstaka turer för större grupper organiseras av föreningar. Naturturismföretagen använder sig också av reservaten men i begränsad omfattning.

En del information om hur organiserat friluftsliv bedrivs kan hämtas från de föreningar som traditionellt räknas till "friluftssektorn" som exempelvis Friluftsförbundet, STF m fl. Men eftersom begreppet friluftsliv är så brett är det också svårt att få grepp om allt friluftsliv som bedrivs här på ön. Trenden i stort är att upplevelseturismen ökar i Sverige och också på Gotland. Cykling och ridning förekommer i reservaten om än i begränsad omfattning men förväntas öka.

Även andra friluftaktiviteter förekommer i reservaten idag. Kite-/vindsurfing, kajaking, klättring, båtliv m m bedrivs men det är i dagsläget svårt att säga i vilken omfattning.

### Information om reservat

Länsstyrelsen har som ambition att aktuell information om samtliga reservat ska finnas på länsstyrelsens hemsida. Där presenteras områdena med en kort sammanfattande text, med information om när det är bildat, storlek, skyddsform, läge och service. Länkat finns beslut och i en del fall en bild på den informationstavla som finns ute i reservatet. För några få reservat finns foldrar att ladda ner. Uppmärkta vandringsleder finns i en del reservat men informationen på hemsidan är av varierande kvalitet om detta. Länsstyrelsen har i dagsläget svårt att hålla aktuell information på hemsidan om alla reservat. Informationen är mycket kortfattad och det finns inte någon funktion för urval av reservat utifrån vad man kan se, service, anordningar etc. Informationen på hemsidan måste utvecklas för att möta upp det informationsbehov som finns hos allmänheten.

Länsstyrelsen har gett ut en utflyktsguide i tryck där 26 gotländska naturreservat presenteras närmare. Guiden är ett bra exempel på lättillgänglig information och har varit så populär att den tagit slut. Ett nytryck planeras till början av 2017. En viss revidering kommer att ske där vissa reservat tas bort och några läggs till.

## Anordningar och information på plats

Få reservat har vägvisning från allmänna vägar. Nya vägvisare innehåller reservatets namn med ordet "naturresevat" efter, svart text på vit botten enligt standard<sup>4</sup>. Det finns dock skyltar med endast namn eller bara ordet "naturresevat". Skylten kan vara både gul och vit. Fler reservat borde ha vägvisning och vara standardiserad till vita skyltar med svart text.

De flesta reservaten har P-plats med informationstavlor där gränser, föreskrifter och allmän information om reservatet finns. Informationstavlor kan också finnas vid andra naturliga entréer mot reservatet.

De stigar och små vägar som finns i reservaten är ofta utmärkta på informationstavlan som hör till reservatet. Få reservat har uppmärkta vandringsleder och vägvisare. Ofta är detta korta rundslingor eller naturstigar. Vägvisarna kan skifta i standard och kvalitet.

Reservat som länsstyrelsen bedömer besöks ofta och av många har ofta bänkar, toa, grillplatser och ibland sopkorgar. En del reservat har inga eller enkelt utformade friluftsanordningar. Några iordningställda tältplatser finns inte i något reservat.

Nya informationstavlor har information på både svenska och engelska. I de fall det enbart finns information på svenska och behov har funnits att även informera på annat språk har detta lösts genom att sätta upp en kompletterande skylt.

Det finns idag i några reservat anordningar för personer med vissa typer av funktionsnedsättning. Fler reservat behöver bli mer tillgänglighetsanpassade för att fler människor ska kunna besöka områdena.

## Föreskrifter och skötselplaner

I dagsläget finns få reservat på Gotland där huvudsyftet vid bildandet har varit friluftsliv. Syftet med de flesta reservaten är bevarande av naturvärden. Många av dessa reservat lämpar sig mycket väl även för friluftsliv men reservatsföreskrifter och skötselplaner kan vara gamla och en del föreskrifter och planer är onödigt ingripande när det gäller friluftsliv. I vissa fall kan föreskrifter och skötselplaner förbjuda vissa typer av friluftsliv, ex klättring, kajaking, kite-och vindsurfing. Det finns därför ett stort behov av att se över och i vissa fall revidera föreskrifter och skötselplaner. Gamla och ej anpassade föreskrifter och skötselplaner är kanske det som mest hämmar arbetet med friluftsliv i de skyddade områdena.

Det finns också områden som har så pass känslig natur att de inte alls lämpar sig för friluftsliv. I dessa områden ska inte föreskrifter eller skötselplaner ändras utifrån ett friluftsperspektiv. Det kan också finnas områden där "nya" typer av friluftsliv, exempelvis kitesurfing, bör begränsas.

En del reservat ligger mycket otillgängligt och kostnaden för att tillgängliggöra dessa är för stor i förhållande till nyttan ur ett friluftsperspektiv.

---

<sup>4</sup> Att Skylta Skyddad Natur. Naturvårdsverket 2003.

## Tillgängliga medel och prioriteringar

För byggande och underhåll av friluftsanordningar i reservaten disponerar länsstyrelsen ett skötselanslag från Naturvårdsverket. Anslaget är årligt och ska också täcka naturvårdande åtgärder. I dagsläget finns ingen långsiktig plan över flera år eller prioritering av vilka friluftstätigheter som ska vidtas. Åtgärder planeras i det korta perspektivet utifrån naturvårdsförvaltningens planering och efter påpekanden från allmänhet. Planeringen kan löpa under några år men någon strukturerad prioritering ur ett friluftsperspektiv på längre sikt finns inte i dagsläget.

## Nya reservat

Syftet med de flesta reservaten är bevarande av naturvärden. Prioritering av vilka områden som ska skyddas styrs i stor utsträckning av den nationella strategin för formellt skydd av skog. Friluftsliv finns med som ett av många kriterier i skogsstrategin men är inte en prioriterad fråga. Under senare år har ändå friluftslivsvärdena lyfts fram som ett av syftena vid bildande av reservat, bl a i arbetet med bildandet av reservatet Slite skärgård. Ytterligare områden där ett av huvudsyftena är friluftsliv finns på planeringsstadiet men är inte prioriterade. Under 2016 kommer en handlingsplan för skyddade områden att tas fram.

När nya reservat bildas finns länsstyrelsens naturvårdsförvaltning med i processen. Tillgänglighet, skötsel och delvis också friluftslivsfrågorna kan tidigt bevakas på detta sätt vid reservatsbildandet. Friluftslivsfrågorna bevakas dock inte på ett strukturerat sätt utifrån de friluftslivspolitiska målen vid bildandet av reservat.

## Längre leder

I några av reservaten finns kortare (< 15 km) vandringsleder eller naturstig, ofta i form av en rundslinga. Många reservat är små och det är därför svårt att i ett reservat ha några längre vandringsleder.

Idag finns på Gotland enbart en längre (> 15 km) ”officiell” vandringsled, Pilgrimsleden eller S:t Olavsleden, som går från Visby till S:t Olofsholm. Leden går genom och förbi en del naturreservat men är framför allt en led av kulturell betydelse. Även om det inte finns längre markerade leder så är det många som vandrar på Gotland, framför allt kustnära. Många fler skulle säkert ge sig ut i naturen om det fanns längre markerade leder.

En cykelled runt Gotland finns också, Gotlandsleden. Huvudmannaskap och underhåll av leden har dock diskuterats under en längre tid vilket har gjort att den inte lanseras i någon nämnvärd omfattning.

I dagens samhälle söker många upplevelser av det mer äventyrliga slaget. Det kan vara idrottsupplevelser men också längre eller tyngre vandringar. Framför allt längre vandringsleder skulle kunna göra Gotland attraktivt för vandringsturister utanför sommarsäsongen.

## Motstående intressen/störningar

En del naturreservat ligger i närheten av industriområden och täkter. Störningar kan förekomma i form av främst buller. Även vindkraft, vägtrafik och flygtrafik kan verka störande för friluftsupplevelsen när man vistas i en del reservat. Det är därför viktigt att olika verksamheters påverkan på friluftsupplevelsen uppmärksammas i både prövningar, tillsyn och samhällsplanering.

Jakt är också en form av friluftsliv och förekommer i reservaten. Även om riskerna med jakten inte är så stora så finns det en stor oro hos allmänheten om jakt sker samtidigt som man vistas i naturen, speciellt om barn också är med. Oron kan vara så stor att man undviker helt att vistas i ett område. Jakt kan därför starkt motverka delmål 7 om den inte regleras eller informeras om på ett bra sätt.

På sommaren kan i vissa reservat många människor vistas samtidigt och upplevas som ”trångt”. För många människor på natursköna platser kan förta själva friluftsupplevelsen. Ofta är detta i reservat som är lättillgängliga med bil.

Under senare år har mountainbike ökat markant. Många cyklar på relativt små stigar och ibland i höga hastigheter. Även ridning förekommer i reservaten. Promenerande besökare kan uppleva cykel och hästar som störande. Ett sätt att komma tillrätta med detta är att styra olika friluftaktiviteter till olika stigar. Även lösspringande hundar kan verka störande.

## Framtiden

Besökstrycket på Gotlands naturreservat kommer troligtvis att öka inom en femårsperiod. Resandet till Gotland ökar, framför allt sommartid, och många turister söker fina natur- och kulturupplevelser. Naturturismsektorn kommer enligt Svensk Turism att växa. Även på Gotland bedöms sektorn växa.

År 2018 kommer en ny kryssningskaj att tas i bruk vilket också kan medföra ökat tryck på reservat i närheten av Visby. Besöken blir ganska korta i tid men med stort antal människor.

Om planerna på en ny nationalpark vid Bästeträsk blir verklighet kommer troligtvis fler upptäcka Gotlands unika natur och även vilja besöka andra reservat.

Många söker idag upplevelser och mer idrottsliga aktiviteter nära naturen, vilket är en trend som troligtvis kommer att fortsätta. Cykling (MTB), löpning och kanske lite mer äventyrliga aktiviteter förväntas öka.

## Sammanfattande nulägesanalys

Gotlands natur och kultur är väldigt attraktiv ut besökssynpunkt och Gotlands naturreservat har därför en mycket stor potential att vara en resurs för friluftslivet. Länsstyrelsen bedömer att antalet besök kommer att öka i dessa områden och för att möta det ökade trycket måste reservaten göras mer tillgängliga. Inte alla reservat lämpar sig för friluftsliv och i vissa områden är skyddsbehovet av naturen så pass starkt att det inte är lämpligt att öka antalet besökare. Många reservat skulle dock genom bättre information, fler friluftsanordningar och lokalt engagemang kunna ge fina naturupplevelser och kunna ge ökad kunskap om och ökad förståelse för varför vi behöver skydda den gotländska naturen.

I dagsläget sker mycket av friluftståtgärderna i naturreservaten utifrån uppkomna behov. För att kunna öka friluftsupplevelserna i reservaten och möta ett ökat besöksstryck krävs en rad åtgärder i reservaten. För detta krävs det att prioriteringsinstrument tas fram över vilka områden man ska satsa på och att föreskrifter och skötselplaner revideras. Friluftslivsfrågorna bör även på ett mer strukturerat sätt tas upp vid bildandet av nya reservat.

Informationen om de gotländska naturreservaten behöver generellt förbättras för att få fler män och kvinnor, pojkar och flickor att besöka reservaten.

Idag finns inte något organiserat utbyte om friluftsliv mellan olika aktörer på Gotland. För att utveckla friluftslivet både i och utanför naturreservaten håller ett nätverk (november 2016) på att bildas där länsstyrelsen samordnar arbetet.

Olika verksamheters påverkan på friluftsupplevelsen bör mer uppmärksammas i både prövningar, tillsyn och samhällsplanering. I naturreservaten kan viss styrning av olika aktiviteter behöva göras genom information och markering.

## Mål och åtgärder

Riksdagens mål om skyddade områden som resurs för friluftslivet handlar om att naturområden ska göras attraktiva för friluftsliv och rekreation. För länsstyrelsens arbete de närmaste tre åren har ett antal delmål fastställts. De konkreta åtgärder eller aktiviteter som länsstyrelsen tänkt genomföra under perioden 2017-2019 har sorterats in under olika rubriker. Vissa av åtgärderna har sitt ursprung i de preciseringar som tidigare beskrivits. Många av åtgärderna kommer också att ha inverkan på andra friluftspolitiska delmål.

## Nya naturreservat (och nationalparker)

*Vid inrättande av nya skyddade områden ska det finnas föreskrifter och skötselplaner som är väl avvägda mellan naturskydd och främjande av friluftsliv. Antalet skyddade områden där ett av huvudsyftena är att främja friluftsliv ska öka.*

### Åtgärder

Redan idag sker avstämning mot naturvårdsförvaltningen vid bildande av nya naturreservat. Tillgänglighet, skötsel och delvis också friluftslivsfrågorna bevakas på detta sätt tidigt vid reservatsbildandet. De friluftspolitiska målen och deras preciseringar bör bevakas på ett mer strukturerat sätt i samband med reservatsbildandet. Checklistor eller enklare rutin bör tas fram för detta.

Vid bildande av reservat bör också områdena utanför själva kärnområdet beaktas ur ett friluftsperspektiv. Kan man exempelvis genom att utöka det planerade reservatet få med stora friluftsvärden eller kanske göra området mer attraktivt ur friluftssynpunkt? Kan entréer till reservatet styras mot allmänna vägar med kollektivtrafik för att göra området mer tillgängligt?

En inventering av områden som kan vara aktuella som naturreservat med friluftsliv som syfte bör göras. Förutom friluftsvärden bör också närhet till tätorter, kollektivtrafik och lokala engagemang uppmärksammas i utredningen. Inventeringen bör ske i samarbete med Region Gotland. Skogsstyrelsens kartläggning av skogens sociala värden kan utgöra en grund för inventeringen.

Ett område är i dagsläget på gång att bli reservat där ett av huvudsyftena är friluftsliv. Det är området öster om Visby, Follingbohöjden, vid VOK- och Svaidestugan. Bildandet av reservat i detta område bör prioriteras eftersom det också ligger nära Visby och idag nyttjas av många, inte minst av barn och ungdomar. Området är också föreslaget som ett riksintresse för friluftsliv.

- Checklistor eller rutin för kontroll mot friluftspolitiska målen tas fram under 2017 för användning vid reservatsbildning
- Områden lämpliga för naturreservat där huvudsyftet är friluftsliv inventeras under perioden 2018-2019
- Arbetet med att bilda ett naturreservat (Follingbohöjden) där ett av huvudsyftena är friluftsliv påbörjas senast 2018

## Prioritering, planering och utförande av friluftsåtgärder i reservaten

*Åtgärder ska vidtas som främjar friluftslivet i de skyddade områdena. Åtgärderna ska ske utifrån en långsiktig planering och efter en särskild prioriteringsordning.*

### Åtgärder

För att kunna ta ett större grepp om vilka reservat där friluftsåtgärder behöver vidtas krävs ett prioriteringsverktyg. Parallellt med strategin har ett besöksklassningssystem tagits fram för att förtydliga informationen om reservaten. Systemet utgår från olika gruppers behov för att kunna besöka och uppleva naturreservaten, exempelvis barn, personer med funktionsnedsättning m fl. Information, språk, skyltning, tillgänglighet, service m m blir mer utbyggd ju högre besöksklass. Genom klassningen av reservaten kommer tillgänglighets- och servicenivån för varje reservat framgå tydligt. Klassningen kommer att beskriva nuläget.

För varje reservat bedöms också en önskvärd klass. Vid denna klassning bör också närheten eller närvaron av kulturbesöksplatser vägas in. I bilaga 3 finns dessa platser uppräknade. Genom denna klassning kan sedan en prioritering göras årligen över vilka reservat som ska åtgärdas. Av klassningen framgår också grovt vilka åtgärder som behöver vidtas i respektive reservat. Alla naturreservat ska inte ha en hög besöksklass. En fördelning mellan olika besöksklasser bör eftersträvas enligt nedanstående tabell. Andelen reservat i höga besöksklasser (3-4) bör också fördelas geografiskt över Gotland.

Besöksklass	Kort beskrivning	Andel , ca
1	Litet besökstryck, inga speciella anordningar för friluftsliv	40 %
2	Besöks ganska ofta, vissa anordningar för friluftsliv finns	50 %
3	Besöks ofta, markerat ledssystem, många anordningar för friluftsliv. Tillsammans representerar reservaten en bredd av Gotlands naturtyper	5-10 %
4	Som klass 3 men anpassat för personer med funktionsnedsättning	

Klassningen beskrivs närmare i bilaga 2.

Vid arbetet med tillgänglighetsåtgärder ska samråd ske med organisationer som företräder personer med olika typer av funktionsnedsättning.

För att snabbt komma igång med åtgärder i några reservat väljs några av de först klassade reservaten under 2017 ut och åtgärder inleds i dessa. Reservaten bör vara sådana med högt besökstryck och höjning av klassning ska kunna ske relativt enkelt. Vid slutet av 2018 ska det finnas minst två naturreservat med besöksklass 4.

Det vardagliga friluftslivet bedrivs mestadels i anslutning till boendet. För att gynna detta friluftsliv bör det finnas naturreservat med bra information i relativt nära anslutning till där det bor många människor. Minst ett naturreservat i besöksklass 2 ska därför finnas inom 5 km från tätort (> 200 invånare) senast 2019. Åtgärder för att uppnå detta påbörjas under 2017. I första hand kommer befintliga naturreservat att lyftas till klass 2. I bilaga 4 finns kartor som visar vilka reservat som ligger inom 5 km radie från en tätort.

För att kunna genomföra åtgärder i reservaten kan föreskrifter och skötselplaner behöva revideras med avseende på friluftsliv. En genomgång av samtliga naturreservats behov av revidering av föreskrifter och skötselplaner ur friluftssynpunkt bör därför genomföras fram till 2019.

Införande av den s k nationalparksidentiteten pågår i Gotska Sandöns nationalpark. Arbetet innebär också att ett ledssystem upprättas i nationalparken med tydliga ledmarkeringar och ny vägvisning. Även enhetliga informationsskyltar vid intressanta besöksmål kommer att sättas upp.

- Samtliga naturreservat besöksklassas under 2017
- Behovet av revidering av föreskrifter och skötselplaner med avseende på friluftsliv utreds under perioden 2017-2019
- Minst två naturreservat iordningsställs under 2017-2018 så att de kan klassas i besöksklass 4
- Minst ett naturreservat i besöksklass 2 finns inom 5 km radie från tätort senast 2019
- Nationalparksidentiteten införs senast 2018 på Gotska Sandön

## Grön infrastruktur

*Där så är möjligt ska länsstyrelsen verka för att friluftsliv i dess olika former knyter ihop naturreservaten.*

### Åtgärder

För att förhöja naturupplevelsen skulle leder med fördel kunna dras mellan och genom befintliga naturreservat. Många naturreservat skulle på detta sätt kunna bindas ihop och fler skulle hitta ut till reservaten. Även cykelleder skulle kunna binda ihop reservaten. Kända kulturbesöksplatser kan också fungera som en länk mellan olika naturreservat som man vill binda ihop.

Utifrån besöksklassningen väljs därför ett antal reservat ut som ligger nära varandra. Möjligheterna till att binda ihop reservaten utreds. I själva utredningen bör man titta närmare på möjligheten att nyttja befintliga stigar och vägar (det kan också finnas lokala initiativ till kortare leder) och tillgång till kollektivtrafik och service. Eventuellt inventeras också möjliga platser för vindskydd/rastplatser. I utredningen bör också utredas vilka fastighetsägare som berörs.

I arbetet med längre leder bör samarbete med Skogsstyrelsen, LRF och markägarrepresentanter ske.

För att minska miljöpåverkan bör resande med kollektivtrafik till reservaten uppmuntras. Det bör därför utredas vilka reservat som kan nås med kollektivtrafik, antingen i direkt anslutning eller via väg/led/stig). Busslinje bör inte gå längre bort än en kilometer från reservatet. I utredningen ingår också att ta reda på om ytterligare hållplatser kan anordnas i anslutning till reservaten.

- En förstudie genomförs under 2017-2018 om vilka naturreservat som kan bindas ihop med leder
- Kollektivtrafik i anslutning till naturreservaten utreds under 2018

## Information och nätverk

*Det ska finnas inbjudande och lättfattlig information om samtliga naturreservat samt tydlig information om områden med besöksförbud på länsstyrelsens hemsida. Beskrivningar av en del naturreservat ska även finnas i tryckt form. Länsstyrelsen ska samverka om friluftslivsfrågor med berörda aktörer på Gotland. Med aktörer menas ideella organisationer, myndigheter, fastighetsägare, brukare och näringsliv.*

### Åtgärder

Mycket av den information som ska finnas på webben kommer att styras av besöksklassningen. Grundläggande information kommer därför att läggas på webben för samtliga naturreservat inom ramen för klassningen som ska vara klar 2017. Även information om kulturbesöksplatser som finns i eller nära anslutning till reservaten bör finnas tillgänglig på samma ställe.

Det finns också behov av mer information om exempelvis under vilka tider det är tillträdesförbud inom vissa områden, vilka områden som har vandringsleder, om man får tälta, grillplatser, vindskydd, var man kan hitta olika sevärdheter m m. Informationen bör presenteras via interaktiva kartor och



genom flervalssystem. Systemet måste också vara lätt att uppdatera för handläggarna på länsstyrelsen.

Den tryckta utflyktsguiden uppdateras under 2016-2017. Eftersom reservaten under 2017 kommer att få olika besöksklasser bör även guiden uppdateras med denna information senast under 2019.

Ett friluftsnätverk bildas under hösten-vintern 2016-2017 på Gotland. Nätverket består av organisationer anslutna till Svenskt Friluftsliv, turistbranschen, Region Gotland, Skogsstyrelsen, större fastighetsägare, m fl. I nätverket bör även finnas organisationer som representerar människor med funktionsnedsättning och med annat etniskt ursprung. Löpande information om friluftslivsfrågor bör delges nätverket och nätverket bör träffas minst en gång per år. Genom nätverket kan erfarenheter utbytas och nya idéer på utveckling av friluftslivet på Gotland tas fram. I arbetet med skyddade områden som resurs för friluftslivet kommer nätverket att vara ett utmärkt bollplank för prioriteringar och kommande åtgärder. Genom kontaktnätet kan lokala föreningar engageras i skötsel och underhåll av bl a friluftsanordningar i reservaten. Sammanställande för nätverket är länsstyrelsen.

- Ett friluftsnätverk bildas senast våren 2017
- Grundläggande information om naturreservat finns på länsstyrelsens hemsida 2017
- Interaktiva kartor med flervalssystem finns 2018 på länsstyrelsens hemsida, eller på annan hemsida med länk från länsstyrelsens hemsida
- Utflyktsguiden uppdateras 2019
- Löpande information ges till friluftsnätverket och nätverket träffas minst 1 ggr/år

## Mänskliga rättigheter

*De skyddade områdena ska vara en resurs för alla.*

### Åtgärder

Alla människor är inte vana att vistas i naturen och drar sig för att åka ut till våra naturreservat. Det kan därför finnas stora skillnader i utövande av friluftsliv mellan olika grupper i befolkningen. Många kan nås med information genom generella åtgärder men vissa grupper kan behöva särskilda insatser. Undersökningar visar också att andelen ungdomar som strövat i skog och mark minskat under de senaste 10 åren<sup>5</sup>.

Under den kommande treårsperioden kommer därför länsstyrelsen minst en gång per år bjuda in till guideade turer/aktiviteter för speciellt utvalda grupper. Det kan vara människor med utländsk bakgrund, barn och ungdomar, grupper med funktionsnedsättning eller andra grupper som har svårt att komma ut i naturen. Aktiviteten kan antingen ske i samarbete med extern aktör eller i egen regi.

- Minst en gång per år anordnar länsstyrelsen aktiviteter i naturreservaten för speciellt utvalda grupper

---

<sup>5</sup> Friluftsliv för alla. Naturvårdsverket 2015 Rapport 6700.

## Motstående intressen/störningar

*Aktiviteter/åtgärder som kan påverka friluftsupplevelser i våra naturreservat ska uppmärksammas av länsstyrelsen inom ramen för vår roll som skötselansvarig, tillsyns- och prövningsmyndighet.*

### Åtgärder

I samband med kommande tillståndsprövningar uppmärksammas reservat i närheten av anläggningarna. Genom besöksklassningen kan olika nivåer av krav ställas på verksamheterna. Länsstyrelsen har tillsyn över bl a grus- och bergtäckter. I tillsynen bör eventuella störningar uppmärksammas mer utifrån friluftlivsperspektivet. Detta görs främst via ökat samarbete mellan naturvårdsenheten och miljö- och vattenenheten.

Länsstyrelsen är också tillsynsvägledande myndighet gentemot Region Gotland. Region Gotland är tillsynsmyndighet över de flesta av industrianläggningarna på Gotland. Genom de tillsynsvägledningsmöten som hålls regelbundet kan ansvariga kommunala tjänstemän uppmärksammas på problematiken.

Omvänt bör friluftsområden i möjligaste mån inte lokaliseras till områden som kan begränsa en verksamhet. Ofta kommer friluftsområden dock till spontant av närboende så det kan vara svårt att styra.

Inom reservaten kan också finnas motstående intressen. Ridning och cykel kan verka störande på andra människor som vill ha en lugn promenad i naturen. I framför allt de högt besöksklassade reservaten bör leddsystem ses över så att konflikter mellan olika typer av friluftsliv undviks. Detta kan ske exempelvis genom att leda olika typer av friluftsliv till olika stigar.

Jakt är också en form av friluftsliv. Den bör ses över i naturreservaten. Beroende på besöksklassningen kan viss jakt behöva regleras till vissa platser och/eller vissa tider. I vissa reservat kan det vara direkt olämpligt med jakt.

- Störningar från miljöfarliga verksamheter uppmärksammas löpande i tillsyn och prövning
- I samband med besöksklassningen 2017 utreds leddsystem och konflikter mellan olika typer av friluftsliv (ex vandring-ridning-cykel)
- Jakten ses över i naturreservaten under 2018

## Övrigt

*Friluftsvanor, aktiviteter och besöksantal i naturreservaten på Gotland ska undersökas.*

### Åtgärder

I dagsläget vet vi lite om friluftsvanorna på Gotland. Tillsammans med Uppsala universitet bör därför friluftsvanorna i våra naturreservat kartläggas på Gotland. För naturreservaten är det intressant att veta hur ofta de besöks, vilka reservat som är populärast och kanske vilka aktiviteter man lockas av i reservaten. Även förslag på förbättringar kan tas in genom projektet.

Länsstyrelsen beslutade under 2012 om en särskild plan för uppföljning av skyddade områden<sup>6</sup>. Som en del i detta ingick även att följa upp friluftslivet. Enligt denna plan är särskilt omfattande uppföljning i besöksanpassade områden prioriterat. Uppföljning ska ske med enkätundersökning och besöksräknare.

Naturvårdsverket har under 2014 tagit fram en rapport<sup>7</sup> om uppföljning av friluftsliv. Vid utredning av friluftslivet på Gotland bör man utgå från de metoder som beskrivs i rapporten.

- Friluftslivsvanorna i naturreservaten på Gotland utreds i samarbete med Uppsala universitet. Undersökningen ska vara klar 2019.

## Ansvar och finansiering

Ansvarig för de olika åtgärderna som ska vidtas i denna strategi är främst naturvårdsenhetens naturvårdsförvaltning (inklusive friluftssamordning och grön infrastruktur). Även de som bildar naturreservat berörs. Delar av enheten för samhälle- och kulturmiljö kan också komma att beröras där naturreservat och kulturbesöksplatser ligger i närheten av varandra. I bilaga listas samtliga aktiviteter med tidplan och ansvar för respektive aktivitet.

Finansiering av arbetet sker främst genom Naturvårdsverkets årliga skötselanslag och anslag för friluftssamordning och grön infrastruktur.

## Uppföljning/revidering

Uppföljning av strategin sker i samband med verksamhetsplanering och årsredovisning. Inför verksamhetsplaneringen görs prioriteringar över vilka åtgärder som ska vidtas och vem som är ansvarig för dessa. I årsredovisningen redovisas vidtagna åtgärder under de då aktuella rubrikerna. Ingen särskild redovisning enligt strategin sker. Under 2019 bör strategin utvärderas och beslut tas om en ny strategi ska tas fram för kommande år.

## Bilagor

1. Sammanfattande tidplan/schema för aktiviteter med ansvariga
2. Kriterier för besöksklassning
3. Kulturbesöksplatser i eller i anslutning till naturreservat
4. Tätorter och reservat inom 5 km radie

---

<sup>6</sup> Översiktlig plan för uppföljning av skyddade områden i Gotlands län. Länsstyrelsen Gotlands län 2012-02-29. 511-655-12

<sup>7</sup> Uppföljning av friluftsliv. Naturvårdsverket rapport 6480. April 2014.



Tidplan/ansvar för aktiviteter/åtgärder

Aktivitet/åtgärd	2017	2018	2019	Ansvarig
<b>Nya naturreservat</b>				
Rutin/checklistor vid reservatsbildande tas fram	■			Friluftssamordnare
Områden lämpliga för friluftslivsreservat inventeras		■	■	Friluftssamordnare
Arbetet med bildning av naturreservat vid Follingbohöjden påbörjas	■	■		Gruppen för områdesskydd
<b>Prioritering</b>				
Samtliga naturreservat besöksklassas	■			Naturvårdsförvaltningen/friluftssamordnare
Behovsutredning revidering av föreskrifter/skötselplaner	■	■	■	Naturvårdsförvaltningen/friluftssamordnare
Åtgärder i två reservat så att de hamnar i besöksklass 4	■	■		Naturvårdsförvaltningen/friluftssamordnare
Minst ett reservat i besöksklass 2 finns nära tätort	■	■	■	Naturvårdsförvaltningen/friluftssamordnare
Införande av nationalparksidentiteten Gotska Sandön	■	■		Friluftssamordnare
<b>Grön infrastruktur</b>				
Förstudie vilka reservat kan bindas ihop	■	■		Frilufts-/GI-samordnare
Utredning om kollektivtrafik och reservat		■		Frilufts-/GI-samordnare
<b>Information och nätverk</b>				
Friluftsnätverk bildas	■			Friluftssamordnaren
Grundläggande information om naturreservat på webben	■			Naturvårdsförvaltningen
Interaktiva kartor med flervalnsfunktion		■		Friluftssamordnaren
Utflyktsguiden uppdateras			■	Naturvårdsförvaltningen
Friluftsnätverket träffas minst 1 ggr/år	■	■	■	Friluftssamordnaren
<b>Mänskliga rättigheter</b>				
Minst en gång per år anordnas aktiviteter för speciellt utvalda grupper	■	■	■	NVE (beror på tema)
<b>Motstående intressen/störningar</b>				
Störningar uppmärksammas i tillsyn och prövning	■	■	■	MVE/NVE/ESK
Ledsystem och konflikter mellan olika typer av friluftsliv utreds	■			Friluftssamordnare
Jakten ses över i naturreservaten		■		Jaktansvarig
<b>Övrigt</b>				
Friluftslivsvanorna på Gotland utreds tillsammans med Uppsala universitet		■	■	Friluftssamordnare



# Kriterier för besöksklasser naturreservat på Gotland

---

## Besöksklass 1

Naturreservat som inte är välbesökta. I områdena kan man inte vänta sig att få någon service. Vägvisning och parkeringsmöjligheter kan saknas. Informationen är på en miniminivå. Områdena kan också ha så pass känslig natur att de inte alls lämpar sig för friluftsliv.

### Webb

- Kort sammanfattande text om reservatets sevärdheter och naturvärden
- Bilder/foton
- Karta (med entré markerad om det finns)
- Information om service (toa, fikabord, anordningar för personer med olika typer av funktionsnedsättning etc)
- Förvaltare
- Skötselplan
- Beslut
- Regler för allmänheten

### Vägvisning/parkeringsplats

- Vägvisning kan finnas
- P-plats kan finnas men är i så fall liten och enkelt anlagd

### Entré/information på plats

- Infotavla minst A3 med beskrivning, karta, föreskrifter
- Information på annat språk

### Anordningar på plats

- Stättor över stängsel kan finnas
- I övrigt finns inga särskilda anordningar

### Tillsyn av friluftsanordningar

- Tillsyn av friluftsanordningar sker minst 1 ggr/år

# Kriterier för besöksklasser naturreservat på Gotland

---

## Besöksklass 2

Naturreservat som är en bra besöksplats. Det är lätt att hitta till reservaten. Vägvisning och parkering finns. Leder och stigar finns men är omarkerade. Framkomligheten kan variera men är för det mesta god. En del reservat lämpar sig för den breda allmänheten medan andra reservat är mer för den friluftsvane besökaren. En del friluftsanordningar finns och dessa är välskötta.

## Webb

- Kort sammanfattande text om reservatets sevärdheter och naturvärden
- Bilder/foton
- Karta (med entré markerad om det finns)
- Information om service (toa, fikabord, anordningar för personer med olika typer av funktionsnedsättning etc)
- Förvaltare
- Skötselplan
- Beslut
- Regler för allmänheten

## Vägvisning/parkeringsplats

- Vägvisning enligt standard<sup>1</sup> från allmän väg till parkering
- Minst en tydlig entré ingång
- P-plats finns

## Entré/information på plats

- Infotavla minst A2 med beskrivning, karta, föreskrifter
- Information på annat språk

## Anordningar på plats

- Minst ett fikabord/bänk
- Stigar, vägar omarkerade i terrängen

## Tillsyn av friluftsanordningar

- Tillsyn av friluftsanordningar sker minst 2 ggr/år

---

<sup>1</sup> Att skylta skyddad natur. Naturvårdsverket 2003.



# Kriterier för besöksklasser naturreservat på Gotland

---

## Besöksklass 3

Tillsammans representerar reservaten en bredd av Gotlands naturtyper. Reservaten finns spridda över ön. Naturreservat som är en mycket bra besöksplats och lämpar sig väl för friluftsliv. Det är lätt att hitta till reservaten. Tillgängligheten är god. Vägvisning och parkering finns. Områdena besöks ofta och markerat ledssystem och många välskötta anordningar för friluftsliv finns. I områdena kan särskilda anordningar/anpassningar för barn finnas.

## Webb

- Kort sammanfattande text om reservatets sevärdheter och naturvärden
- Bilder/foton
- Karta (med entré markerad om det finns)
- Information om service (toa, fikabord, anordningar för personer med olika typer av funktionsnedsättning etc)
- Förvaltare
- Skötselplan
- Beslut
- Regler för allmänheten
- Nedladdningsbar folder/broschyr

## Vägvisning/parkeringsplats

- Vägvisning enligt standard från allmän väg till parkering
- Minst en entré ingång
- P-plats för mer än tre bilar. P-plats för personer med funktionsnedsättning kan finnas.
- Buss kan stanna på eller i anslutning till området
- Väg fram och P-plats bör snöröjas

## Entré/information på plats

- Infotavlor minst A1 med beskrivning, karta föreskrifter, anpassade för rullstol och nedsatt rörelseförmåga
- Folder som beskriver området eller informationstavlor längs leder/stigar som beskriver vad man ser i området
- Information på annat språk

## Anordningar på plats

- Ett eller flera fikabord
- Toa
- Soptunnor bör finnas
- Framröjt stigsystem finns. Minst en stig är markerad i terrängen. Det kan finnas möjlighet att välja stigar av olika längd och karaktär
- Minst en enkel rastplats eller ett vindskydd med eldstad eller eldplats med vedförråd
- Särskilda anordningar för barn kan finnas, ex barnanpassad naturstig

## Tillsyn av friluftsanordningar

- En individuell tillsynsplan över friluftsanordningar finns

# Kriterier för besöksklasser naturreservat på Gotland

---

## Besöksklass 4

Naturreservaten har samma nivå som besöksklass 3 men med utökad tillgänglighet för personer med funktionsnedsättning, främst med inriktning mot nedsatt rörelseförmåga.

### Webb

- Kort sammanfattande text om reservatets sevärdheter och naturvården
- Bilder/foton
- Karta (med entré markerad om det finns)
- Information om service (toa, fikabord, anordningar för personer med olika typer av funktionsnedsättning etc)
- Förvaltare
- Skötselplan
- Beslut
- Regler för allmänheten
- Nedladdningsbar folder/broschyr
- Inspelad röst med information

### Vägvisning/parkeringsplats

- Vägvisning enligt standard från allmän väg till parkering
- Minst en entré ingång
- P-plats för mer än tre bilar. P-plats för personer med funktionsnedsättning enligt Naturvårdsverkets standard finns<sup>2</sup>
- Buss kan stanna
- Väg fram och P-plats bör snöröjas

### Entré/information på plats

- Infotavlor minst A1, beskrivning, karta föreskrifter, anpassade för rullstol och nedsatt rörelseförmåga
- Folder som beskriver området
- Information på annat språk

### Anordningar på plats

- Ett eller flera fikabord/bänkar
- Minst en toa anpassad för rullstol
- Soptunnor bör finnas
- Framröjt stigsystem finns. Minst en stig är markerad i terrängen. Det kan finnas möjlighet att välja stigar av olika längd och karaktär
- Minst en enkel rastplats eller ett vindskydd med eldstad eller eldplats med vedförråd
- En eller flera hårdgjorda stigar/spånger där rullstol kan framföras
- En eller flera hårdgjorda rastplatser anpassade för rullstol och personer med nedsatt rörelseförmåga

### Tillsyn av friluftsanordningar

- En individuell tillsynsplan över friluftsanordningar finns

---

<sup>2</sup> Tillgängliga natur- och kulturområden. Naturvårdsverket 2013 rapport 6562.

Besöksplatser kulturmiljö som sammanfaller med eller ligger i anslutning till naturreservat

Socken	Namn	Fornlämningstyp	Naturreservat
Ala	Fjäle	Husgrunder mm	Fjäle i Ala
Älskog	Digerrojr	Röse, skepssättningar mm	Ollajvs
Bäl/Othem	Vägminne	Forntida väg	Kallgatburg/Bojsvätar
Fårö	Gamlehamn och St Olovs k:a	Vikingatida hamn, kyrkoruin, gravanläggningar	Gamlehamn
Fårö	Bondans, Langhammars, Helgumannen	Bebyggelsemiljöer	Langhammars?
Gammelgarn	Herrgårdsklint	Fornborg	Herrgårdsklints
Gothem	Gothemshammar	Fornborg	-
Hall	Vägminne	Forntida väg	Hall-Hangvar
Hangvar	Ihre södra och norra	Fornborg	Hall-Hangvar
Hellvi	St Olovs kapell	Ruin	St Olofsholm
Hellvi	Strandriddargården/Kyllaj	Byggnadsmiljö, kalkindustri	Malms-Kyllaj
Kräklingbo	Torsburgen/Hajdeby	Fornborg, husgrunder, bebyggelsemiljö	Torsburgen
Levide	Solsänget	Husgrunder mm	Bosarve
Tingstäde	Fallet	Husgrunder, röse mm	-
Vallstena	Alvena lindaräng	Husgrunder mm	Alvena lindaräng
Visby	Brucebo	Fornborg, historisk miljö	Brucebo
Västergarn	Paviken	Vikingatida hamnplats	Paviken
Väte	Norrby	Gårdsmiljö	Bäcks
Östergarn/Gammalgarn	Linnés väg	Historisk väg m/fornlämningar	Östergarnsberget
Östergarn	Grogarnsberget	Fornborg	Grogarnsberget

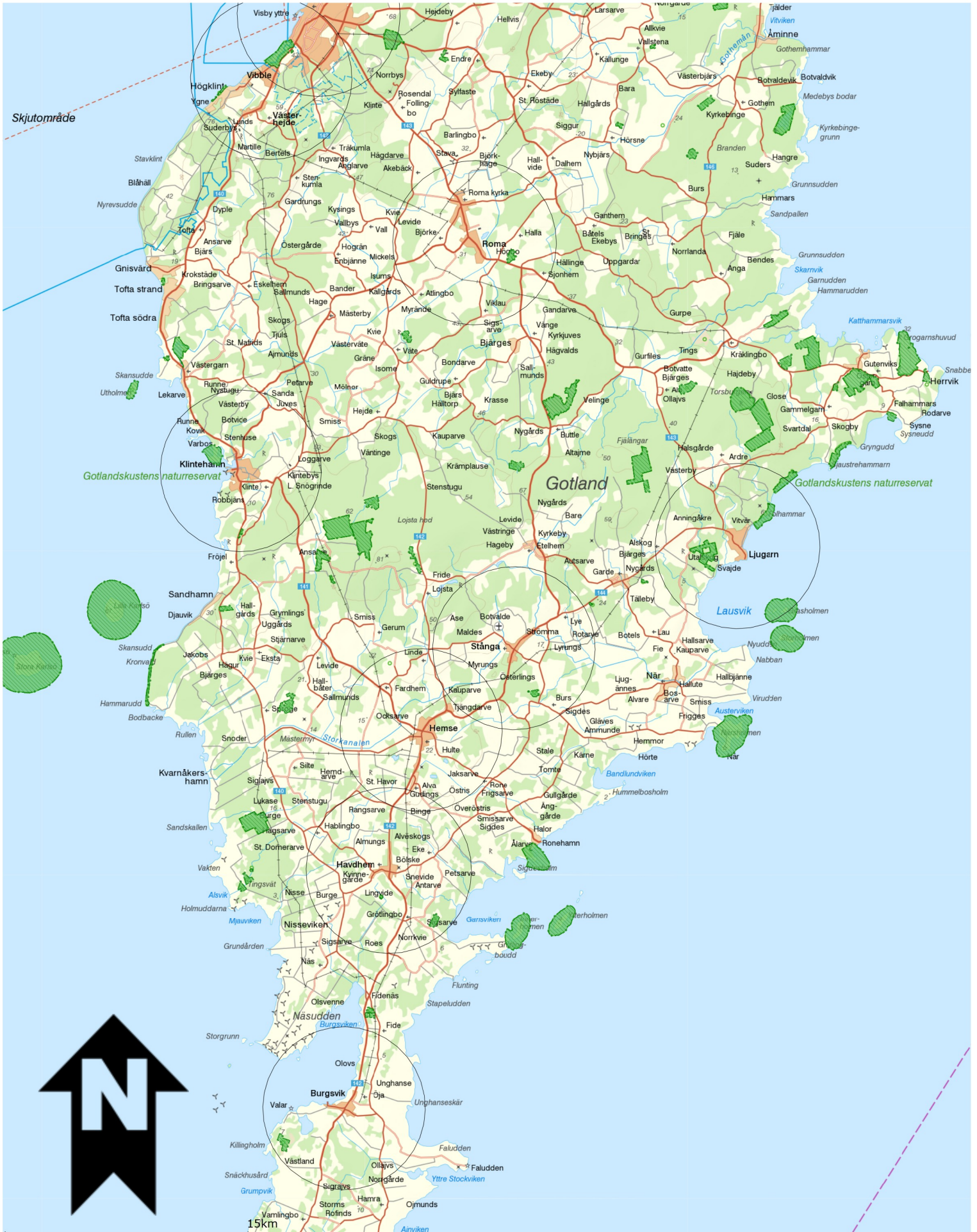


5 km



# Tätort - naturreservat

5 km







Länsstyrelsen  
GOTLANDS LÄN



Foto: Scandinav Bildbyrå



Foto: Scandinav Bildbyrå

## Vi tar Gotland längre

- i dialog och med helhetssyn

Länsstyrelsen ska se till att regeringens och riksdagens beslut, som påverkar länet, får så bra effekt som möjligt. Länsstyrelsen är den mest mångsidiga av Sveriges myndigheter. Våra ansvarsområden och vår kompetens spänner över hela samhällsområdet.

### Vi arbetar med:

- att ge råd och information
- att bedriva tillsyn och kontrollera att olika verksamheter följer lagar och riktlinjer
- att ge tillstånd, pröva överklaganden av kommunala beslut och sammanställa information
- att samordna länets krafter genom att ta initiativ till olika möten och aktiviteter
- att ge bidrag till verksamheter av olika slag.

Läs mer på [www.lansstyrelsen.se/gotland](http://www.lansstyrelsen.se/gotland)

### Länsstyrelsen i Gotlands län

Besöksadress: Visborgsallén 4, 621 85 VISBY

Telefon: 010-223 90 00, e-post: [gotland@lansstyrelsen.se](mailto:gotland@lansstyrelsen.se)