

# Regionalt bebyggelsemönster i Norrbottens södra centralbygder



## Rapport av en metodstudie ingående i projektet "Karaktersdrag och bebyggelsemönster"

Av Kerstin Lundin-Segerlund och Stefan Höglin



LÄNSSTYRELSEN I  
NORRBOTTENS LÄN  
RAPPORTSERIE  
NUMMER 9/2001



Riksantikvarieämbetet

*Stefan Höglin*  
Landskapshistorisk  
konsult

ISSN 0283-9636  
Länsstyrelsen i Norrbottens län  
Postadress: 971 86 LULEÅ  
Besöksadress: Stationsgatan 5  
Telefon: 0920-960 00  
[www.bd.lst.se](http://www.bd.lst.se)

## Sammanfattande karaktärsbeskrivning av bebyggelsemönstret i Södra centralbygden i Norrbottens län

Piteälvens nedre dalgång, med tillhörande kust- och skärgårdsområde, karaktäriseras av en flack och låglänt terräng med inslag av låga kullar och skogsklädda moränhöjder. Jordbruksmarkerna, i sin helhet belägna under den s.k. högsta kustlinjen, är koncentrerade till de sedimentjordar som avsatts i älv- och ådalar.

Kommunikationerna domineras av ett huvudnät av vägar som förbinder kustlandet med lappmarkerna och följer i huvudsak vattendragens nordväst-sydöstliga riktning. Denna struktur kompletteras nere vid kustens tätare bebyggelsemönster av ett mer oregelbundet, men tvärsgående, vägsystem bestående av en mängd större och mindre allmänna vägar.

Piteåbygdens byar är arealmässigt mycket stora och svåra att visuellt avgränsa i landskapet. Den agrara bebyggelsen har primärt varit uppdelad i ett antal klungor med varierande avstånd sinsemellan, vilka i sig har karaktären av små byar.

Denna *moränkullebebyggelse* utgör dominerande inslag i odlingslandskapet och bebyggelsemönstret. Här ligger de stora gårdarna på oregelbundna tomter med ett större antal byggnader. Inslag av äldre byggnadstyper, så som Pitegårdar, rundlogar, stenladugårdar etc, är relativt vanligt.

Annan agrar bebyggelse, bland annat bestående av utflyttade gårdar, småbruk och jordbruksegnahem, intar ofta sekundära lägen på flackare marker. Ofta ligger tomterna i vägnära lägen, strängt anpassade efter byns dominerande skiftesstruktur. Byggnaderna är relativt få bestående av enstaka ekonomibyggnader och enstaka bostadshus. På jordbruksegnahemmen är bostadshuset typrerade men har ofta varit föremål för omfattande förnyelse.

Utöver denna agrara bebyggelse finns ofta ren bostadsbebyggelse bestående av äldre och moderna villor, dels knutna till jordbruksbyarna men också till mindre tätorter. Dessa har inte sällan sin bakgrund som jordbruksbyar och har ibland inslag av agrara byggnader.

## Inledning

Följande rapport ingår som en metodstudie i Riksantikvarieämbetets projekt "Regionala karaktärsdrag och bebyggelsemönster" som i sin tur är en del av bevakningsprogrammet "Regionala karaktärsdrag i bebyggelsemönster och byggnader utanför tätorterna". Målsättningen med projektet är att finna modeller för hur karaktärsdrag i bebyggelsen kan beskrivas på ett tydligt och begripligt sätt för allmänhet, politiker och planerare. Vidare ska beskrivningarna ligga till grund för ett uppföljningssystem för miljömålen *En god bebyggd miljö* och *Ett rikt odlingslandskap*. I projektet ingår förutom Norrbottens län även Kronobergs län och Skåne län.

Rapporten har utformats i enlighet med den metod för beskrivning av bebyggelsemässiga karaktärsdrag som utformats under projektets gång och som är tänkt att ligga till grund för en mer djupgående analys av bebyggelsens innehåll och förändringar. För detta ändamål har man valt att utnyttja de flybildstolkningar som genomförs inom projektet SLÖ (Stickprovsvis landskapsövervakning), ett landsomfattande övervakningsprojekt som genomförs av SLU i Umeå på uppdrag av Statens naturvårdsverk och som kommer att omfatta över 500 provrutor med 5 x 5 km storlek.

I linje med den målsättning som utarbetats av projektet har arbetet för Norrbottens läns vidkommande bestått i en preliminär regional indelning av länet som dels bygger på äldre regionala arbeten som utvecklats inom ramen för "Landskapsprojektet" (1995-1998, Höglin. S. "Länsöversikt över Norrbottens län") och dels "Vårt hävdade norrbotten" (Länsstyrelsen i Norrbotten, nummer 6/1993).

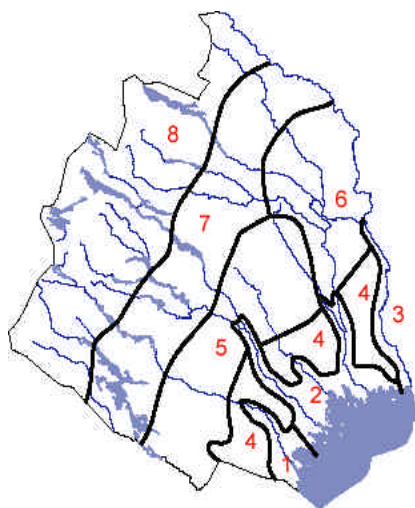
Vidare innehåller rapporten en beskrivning av viktiga karaktärsgivande drag som kan anses ha avgörande betydelse för bebyggelsemiljöns regionala särart. Beskrivningen har genomförts i enlighet med en mall som tar fasta på olika aspekter av bebyggelsemiljön på olika nivåer inom ett 5 x 5 km stort område. Detta har slumpmässigt valts inom Norrbottens södra centralbygder (Piteåbygden). Arbetet har inte kunnat dra nytta av det arbete som bedrivs inom ramen för SLÖ då detta inte legat i tidsmässig fas med detta projekt.

Studien har i huvudsak koncentrerat sig på den agrara bebyggelsen i landskapet. Dels därför att denna, med sina ofta dominerande ekonomibyggnader, kan anses som den visuellt mest karaktärsgivande aspekten av landsbygdens bebyggelse, och dels därför att det av metodologiska skäl har funnits anledning att fokusera på en sida av bebyggelsemiljön. Fortsättningen av projektet bör emellertid finna former för att också landsbygdens övriga bebyggelse infogas på ett mer konkret sätt i beskrivningarna. Vidare bör projektet vinlägga sig om att utforma beskrivningarna så att de karaktärsgivande dragen i bebyggelsemiljöerna blir mätbara så att förändringar blir lättare att följa.

Rapporten är utformad av Kerstin Lundin-Segerlund, Länsstyrelsen i Norrbotten och Stefan Höglin, landskapshistorisk konsult.

# Beskrivning av delregionen Södra Centralbygden i Norrbottens län

## Geografiska förhållanden



- 1. Södra centralbygdens kustslätt och älvdalar.** Moränkulle-, terrass- och avabebyggelse med inslag av Pitegårdar, rundlogar, stenladugårdar etc
- 2. Mellersta centralbygdens kustslätt och älvdalar.** Terrass-, av- och radbebyggelse med inslag bl. a. av Norrbottengårdar.
- 3. Tornedalen.** Terrass-, strandradbebyggelse bl. a. med inslag av finsk byggnadstradition som Tornedalsgårdar och vasformiga aitor.
- 4. Kustlandets skogsbygder.** Sjölandsbebyggelse.
- 5. Södra och mellersta Norrbottens inland.** Lidbebyggelse.
- 6. Östra Norrbottens inland.** Älv-, morän- och lidlägen med inslag av finsk- och samisk byggnadstradition.
- 7. Förfjällsområdet.** Sjölägen med inslag av samisk byggnadstradition.
- 8. Fjällen.** Fjällägenheter huvudsakligen med 1900-talsbebyggelse.

Piteälvens nedre dalgång, med tillhörande kust- och skärgårdsområde, karaktäriseras av en flack och låglänt terräng med inslag av låga kullar och skogsklädda moränhöjder. Mer kuperade bergspartier och enstaka kalottberg, (som når upp till nivåer på drygt 200 meter över havet), förekommer främst i de delar som ligger en bit upp efter älvdalen. Kustlinjen är flikig med flera inskurna havsvikar och fjärdar.

Landskapet utgörs av en blandning av jordbruksmarker och skogsbevuxna områden med inslag av vattendrag, spridda mindre sjöar och sankmarker, samt inskurna havsvikar och fjärdar. Därutöver förekommer spridda större och mindre bebyggelseområden, (belägna i dalgångarna, vid sjöar och vikar), samt en del industriområden, (främst trä- och massaindustrier, som är särskilt koncentrerade kring Piteälvens utlopp vid Piteå).

Jordbruksmarkerna, i sin helhet belägna under den s.k. högsta kustlinjen, är koncentrerade till de sedimentjordar som avsatts i älv- och ådalar, samt vid kusten. Odlingslandskapet har därför en zonindelad karaktär längs med flacka dalgångar i nordvästlig-sydöstlig riktning och ger i huvudsak ett öppet intryck. Utmed älvdalen och de större vattendragen finns terrassformade avsatser som är mer eller mindre uppodlade. De odlingsbara terrasserna är mer markerade ju högre upp i dalgången man kommer och strandzonen övergår här allt mer i nipor, (branta strandbrinkar). Jordarterna domineras av sandiga, moiga och framför allt leriga jordar.

Aktivt jordbruk bedrivs i hela området och räknas som det mest bärkraftiga och storskaliga i länet. På åkrarna odlas främst vall och fodersäd eftersom jordbruket är specialiserat på mjölk och köttproduktion. I åkermarken finns här och var spridda större och mindre grupperingar av lador.

## Kommunikationer

Områdets kommunikationer domineras av ett huvudnät av vägar som förbinder kustlandet med lappmarkerna och följer i huvudsak vattendragens nordväst-sydöstliga riktning. Några av dessa utgör riks- och länsvägar som förbinder de större tätorterna med varandra (373 mot Arvidsjaur respektive 374 mot Älvsbyn och Jokkmokk) medan andra är allmänna vägar som löper upp mot kustens skogsland.

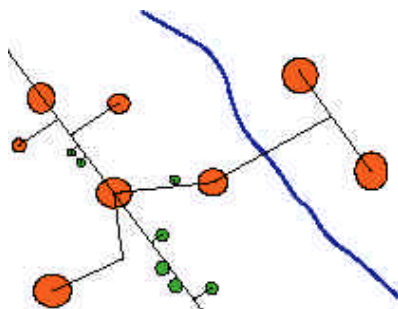
Denna struktur kompletteras nere vid kustens tätare bebyggelsemönster av ett mer oregelbundet, men tvärgående, vägsystem bestående av en mängd större och mindre allmänna vägar som förbinder byar och små tätortssamhällen, samt flera enskilda skogsbilvägar. De äldre och mindre frekvent trafikerade sträckorna är ofta smalare, mer slingrande och följer terrängen till skillnad mot moderna uträtade vägar och vägsträckor som oftare leder förbi än igenom bebyggelsen. Genom området passerar E4:an som löper tätt intill kusten.

Ett annat kommunikationsstråk är den industrijärnväg, (i Piteälvens dalgång), som förbinder Piteå med Älvsbyn och norra stambanan.

## Bebyggelsemönster

Huvuddelen av områdets bebyggelsekoncentrationer är jordbruksbyar som har eller har haft en koppling till jordbruksnäringen. Tre av byarna är dessutom gamla kyrkbyar, (Norrjärden, Öjebyn och Hortlax), med en utöver kyrkan karaktäristisk kyrkstadsbebyggelse.

Vid en första anblick ger området intrycket av ha en heterogen karaktär med ett bebyggelsemönster som förefaller vara organiskt framväxt och bestå av många kronologiska skikt. Till detta bidrar inte minst det faktum att bebyggelsen både har en agrar och industriell bakgrund liksom en påtaglig blandning av modern och gammal bebyggelse.



*Modell över Piteå bygdens agrara bebyggelsemönster. De större cirklarna representerar primära bebyggelselägen medan de mindre står för sekundära lägen.*

Piteåbygdens byar är arealmässigt mycket stora och låter sig svårtligen avgränsas visuellt i landskapet. Bebyggelsen har primärt varit uppdelad i ett antal klungor med varierande avstånd sinsemellan, vilka i sig har karaktären av små byar. Där emellan har en sekundär agrar bebyggelse, med varierande densitet, etablerat sig. Denna är i sin tur ett resultat av utflyttningar i samband med skiften, hemmansklyvningar och inte minst av 1900-talets småbrukarrörelse.

Storleken på bebyggelseområdena varierar mellan större och mindre glesa gårdsgrupper samt täta bebyggelsekoncentrationer som närmar sig tätortens karaktär.

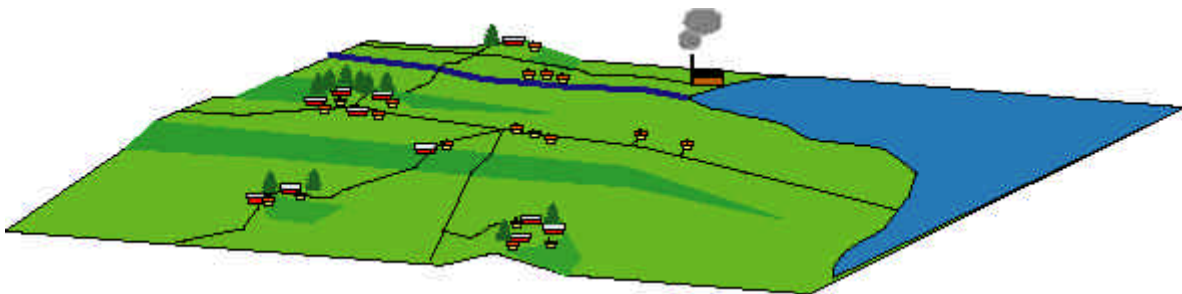
Till detta kommer en rad bebyggelsekoncentrationer (tätorter och mindre samhällen) av icke agrar karaktär, men ofta med ursprung som jordbruksbyar. Dessa kan till och med ha kvar inslag av agrar bebyggelse. Men lika ofta har de etablerats som självständiga koncentrationer med anknytning till bland annat industrin. Många fungerar idag främst som pendlingsorter in till de större tätorterna, som Piteå stad och Älvsbyn.

## Bebyggelselägen

Bebyggelseområdena ligger till största delen i det öppna odlingslandskapet.

De primära koncentrationerna är företrädesvis knutna till lägen högt i terrängen, moränkullar och moränryggar och på uppodlade terrasser längs vattendragen.

Den sekundära bebyggelsen har en mer varierad spridning. Ofta har den blivit hänvisad till lägre liggande partier av landskapet, på flackare sandig mark och sedimentmarker i den öppna åkermarken, men också till perifera moränhöjder. I den mån man finner yngre bebyggelse etablerad på primära lägen har detta ofta skett som en följd av att tomter frigjorts i samband med utflyttning av äldre enheter. Spridda bebyggelseområden förekommer därutöver i strandnära lägen.



*Modell över bebyggelselägena*

## Byggnader

Vanliga byggnadstyper i området är dels äldre agrar bebyggelse, som stora norrbottengårdar (sk Pitegårdar), rundlogar, stenladugårdar och andra äldre timrade byggnader, huvudsakligen knutna till primära bebyggelselägen. Dels yngre jordbruksbebyggelse från framför allt 1900-talet, bl a jordbrukslägenheter, (dvs egnahem med jordområde), och arbetarsmåbruk, ofta belägna i sekundära lägen.

Den renodlade bostadsbebyggelsen domineras utanför tätorterna av villor och fritidshus från 1900-talet. I bebyggelseområdena utanför tätorterna förekommer även en del äldre stads- eller

herrgårdspräglad bebyggelse ursprungligen avsedda för brukspatroner och andra högre ståndspersoner.

## Lokalt bebyggelsemönster inom byarna Böle och Långnäs, Piteå kommun

### Odlingslandskapet

I den utvalda rutan, (5x5 kvadratkilometer stort område), ligger två stora, geografiskt vidstäckta jordbruksbyar på ömse sidor om Piteälven. Odlingslandskapet är relativt öppet och igenväxande åkermarker förekommer främst i utkantspartier. Ett viktigt karaktärsdrag är det 1800-talsskifte som delar upp odlingsmarkerna i långsmala skiften tvärs landskapets nordvästliga-sydöstliga huvudriktning. Detta, odlingslandskapets ramverk som visuellt fortfarande är relativt tydligt, har betydelse för förståelsen av bebyggelsens lokalisering.

### Bebyggelsen

Byarna består av en mängd större och mindre bebyggelsekoncentrationer som bildar olika bydelar, ofta knutna till moränhöjder på ett för delregionen karaktäristiskt sätt. Avståndet mellan koncentrationerna överstiger sällan 500-1000 meter. Deras dominerande ställning i odlingslandskapet understryks av utmärkande ortnamnsformer som *Dalknösen*, *Gabbrebacken*, *Bergmansknösen* etc.

Särskilt tydligt är detta mönster söder om Piteälven medan exempelvis Böle har karaktären av en *terrassbebyggelse* ovanför ett mer slutet odlingslandskap som sluttar ner mot älven.

Bebyggelsekoncentrationerna har i många fall en sammansatt struktur bestående av både stora och mindre gårdar liksom av ren bostadsbebyggelse. Den täta bebyggelsestrukturen tyder på flera återkommande hemmansklyvningar och förtätningar. Generellt sett förefaller dock de större gårdarna vara knutna till primära bebyggelselägen medan de senare återfinns i sekundära lägen.

Till denna bild av agrar bebyggelse fogar sig koncentrationer av bostadsegnahem på Piteälvens norra strand i anslutning till en f.d. järnvägsstation, modern villabebyggelse i Böle, en del fritidshus längs stränderna av Piteälven, samt ett antal industrianläggningar.

### Bebyggelsen och kommunikationerna

Bebyggelsekoncentrationerna förbinds av ett vägnät med varierande struktur.



Söder om älven är byn organiserad kring en snörrätt större allmän väg som löper på en ås i sydöstlig-nordvästlig riktning. Till denna är bebyggelsen knuten via ett vinkelrätt gående system av mindre allmänna vägar och kortare avfarts-/uppfartsvägar, sällan överstigande 5 meters bredd. Här och var kantas dessa av enkla eller dubbla björkalléer. Många av de större jordbruksgårdarna ligger en bit ifrån huvudstråken medan små gårdar och bostadsfastigheter dominerar i vägnära lägen.

Norr om älven är vägstrukturen av mer varierat slag. De äldre vägsträckningarna slingrar sig fram och följer terrängen, exempelvis längs med älven och upp mot skogslandets nybyggen. Tvärs över denna struktur löper länsväg 374 som i stor sett saknar anknäytning till den traditionella bebyggelsen, utom intill Böle by. I Böle dominerar tätortens regelbundna gatunät mellan villakvarteren

Det finns även ett par större allmänna vägar som nyttjas som genomfartsvägar. Dessa passerar i stor utsträckning i utkanten av bebyggelsen. På norra sidan Piteälvens dalgång är en industrijärnväg framdragen.

## Tomtstruktur



*Primär tomtstruktur med en blandning av yngre och äldre bebyggelse*



*Sekundär tomtstruktur*

Liksom många andra företeelser i detta landskap skiljer sig tomtstrukturen i området i hög grad mellan de primära bebyggelselägena och de sekundära.

Å ena sidan är många äldre jordbrukstomter, särskilt i Långnäs, anpassade efter terrängen och ligger utan särskild anpassning till anslutande byavägar eller uppfarter. De är ofta orienterade mot syd, sydväst och sydöst. Byggnaderna ligger i oregelbundna grupperingar med 1-2 bostadshus, ett boningshus och en bagarstuga samt ett relativt stort antal ekonomibyggnader. Det är inte ovanligt med 5-6 ekonomibyggnader per jordbrukstomt.

De sekundära tomterna, å andra sidan, är förutom att de i hög grad ansluter till de allmänna vägarna, också anpassade till den vinkelrätt gående skiftesstrukturen. Till skillnad mot de stora jordbrukshemmanen har de yngre småbruken och agrara egnahemsbebyggelsen ett mindre antal ekonomibyggnader och sällan mer än ett boningshus. Detta ligger ofta orienterat med frontfasaden mot vägen medan ekonomibyggnaderna i allmänhet ligger vinkelrätt mot och en bit ifrån vägen intill tomtgränsen. Denna regelbundenhet gäller i lika hög grad på övriga egnahemstomter och villatomter. Uthusen består dock sällan av fler än enstaka byggnader.

Mellan tomterna saknas i allmänhet tydliga ägogränser. Gräsytona på tomten övergår utan tydliga gränser i nästa tomt eller ut mot den öppna åkern. Små tomter och tomter i vägnära lägen kan ha häck, trädrader eller gärdesgårdshägn som avgränsning på en till två

sidor. I några enstaka fall förekommer högväxta träd på tomtgränsens alla fyra sidor.

Tillfartsvägen till gården är oftast grusad och på stora jordbruksfastigheter avslutas vägen i en stor grusad gårdsplan. Övriga markerade gångvägar saknas i de flesta fall på gårdarna. På de flesta tomterna växer lövträd och barrträd, framför allt björkar, rönnar, syrener, tallar och granar. På stora jordbruksfastigheter som ligger uppe på moränkullarna utgörs ofta en del av tomten av naturtomt. Även lärkträd, formklippta granar och ädla lövträd förekommer på vissa äldre tomter företrädesvis på de tomter som har mer ståndsmässig bebyggelse eller på moderna villatomter.

## Byggnader

I bebyggelseområdena förekommer en blandad bebyggelse allt ifrån en agrar bebyggelse till villabebyggelse och ett mindre antal fritidshus. Bostäder för permanentboende dominerar, men utöver fritidshus och säsongsvis nyttjade bagarstugor, förekommer även enstaka ödegårdar i området.

## Boningshus

Merparten av den äldre bebyggelsen utgörs av flera stora norrbottensgårdar, (sk pitegårdar), enkelstugor (ofta bagarstugor) och breda parstugor/salsbyggnader. Byggnaderna är timrade och klädda med röd träpanel, men även ljusa färger förekommer. De flesta ligger i de bydelar som tillhör Långnäs by, men är inte heller ovanliga i Böle.



*Pitegård*

Många av boningshusen är moderniserade på 1950/60-talet eller senare och det finns flera hus som vid senare renoveringar återförts till äldre stil. På norrbottensgårdarna är fönsteröverstycken i form av trekantsgavlar ofta kvar eller är återställda, även profilerade raka fönsteröverstycken förekommer. På äldre välbevarade norrbottensgårdar förekommer dessutom ofta bågfriser i panelen, samt utsirade dörrfoder och knutlådor. Ett exempel på de i Pitetrakten förekommande lövsågade fönsteröverstyckena finns inom området, samt ett hus med den i Pitetrakten förekommande förstukvisten/verandan med rikt utsirade snickerier under valmat tak. Vanliga taktäckningsmaterial är pannplåt, plegel och tegel.

I Böle förekommer också enstaka äldre boningshus, som till sin utformning avviker från den äldre traditionella agrara bebyggelsen. Här finns bl a ett fd löjtnantsboställe, (Vilhelmsdal), som består av en salsbyggnad med panelarkitektur i blandad stil från 1700-talets senare del, samt ett äldre timrat bostadshus med liggande gul träpanel och drag av klassicistisk panelarkitektur.

Från 1900-talets början och fram till 1940/50-talet har i området tillkommit en hel del 1900-talsbebyggelse, egnahem eller arbetarsmåbruk.

Den bebyggelse som härrör från sekelskiftet och 1900-talets början utgörs av enstaka sekelskiftesvillor, en funkisvilla, samt en herrgårdsliknande nationalromantisk villa från 1900/1910-talet.

Egnahemsbebyggelsen, både agrar och övrig, utgörs av ofta relativt kvadratiska hus i en och en halv våning med frontespis. De är ofta tämligen hårt moderniserade och tillbyggda med farstubyggnader, verandor mm. Färgerna är blandade och fasadmaterialet består av träpanel och ibland tegel eller collarock.

Inom byarna förekommer därutöver flera moderna villor främst i Böle.

### Ekonomibyggnader



*Stenladugård*



*Rundloge*

Bland de agrara ekonomibyggnaderna förekommer åtskilliga rundlogar och stenladugårdar. Bland ladugårdarna är de låga ladugårdslängorna med ytongmurad staldel också vanliga. Av statusbetonade förvaringsbodas av äldre datum är dubbelboden något vanligare än det traditionella härbret. De yngre ekonomibyggnaderna består av silobyggnader, moderna maskinhallar, uthus, friggebodas och garagebyggnader.

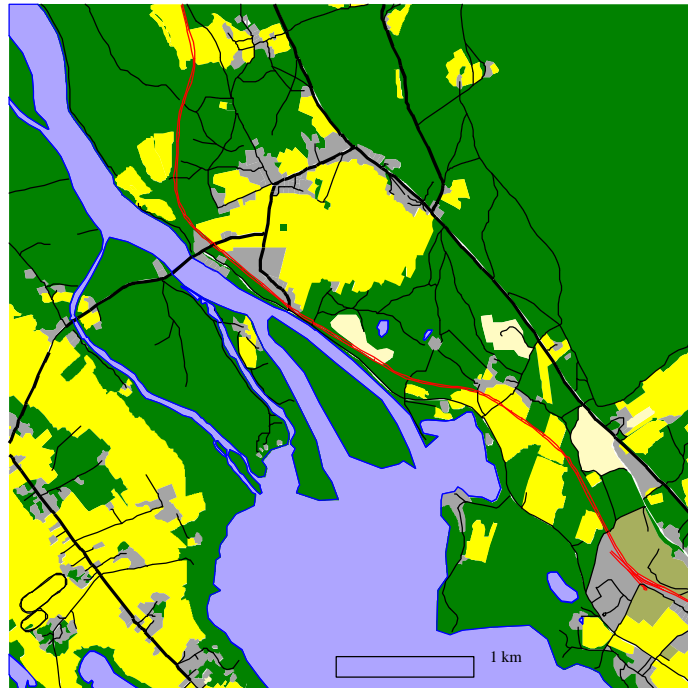
Rundlogarna och stenladugårdarna är stora, timrade och rödmålade. Även härbrena och många bodas och uthus är timrade och rödmålade. Utanpå timret kan de vara klädda med träpanel. Dubbelbodarna, ibland med fönster i övre planet, har alla raka väggar utan utkragningar. Byggnader som bodas och uthus tillkomna under 1900-talet är vanligen byggda i stolpverk eller regelverksteknik med fasad av bräder och fähusdelen i murad betongtegel.

### Övriga byggnader

Utöver boningshus och ekonomibyggnader finns ett mindre antal moderna fritidshus i anslutning till älven.

Båda byarna har skola och frikyrka. Frikyrkorna är i byggnadsstilen agrart präglade och byggda mellan 1920-1940. I byarna har tidigare även funnits matvarubutiker vilket tydligt framgår i utformningen av byggnaderna, bl a har det funnits en tidstypisk konsumbutik i Långnäs. I Böle finns dessutom ett garveri, ett stationshus och en fd SJ-bostad. Stationshuset har fortfarande kvar de nationalromantiska dragen trots avvikande färgsättning, fönsterbyten mm.

Av äldre industribyggnader finns magasin och verkstadsbyggnader från ett fd skiljeställe för flottningen bevarat, (vid Lappgårdsviken i Böle).



Undersökningsområdet med byarna Långnäs och Böle i Piteå kommun. *Gult* = Öppen mark, *Grönt* = Skog, *Grått* = Bebyggelseytor. Gunnedata har flygbildtolkats och digitaliserats av SLU i Umeå inom ramen för SLÖ-projektet.