

Kraftverkssamhället

# PORJUS





## Innehåll

Förord	2
Norrbottnens teknologiska megasystem	3
Vad är riksintresse? Varför är Porjus riksintresse?	4
Vad är kulturhistoriskt värdefullt i Porjus? Bygden idag	5
Utveckling	6–7
Porjus kraftsamhälle	8–9
Nedre Lillselet	10–11
Övre Lillselet	12–13
Kraftverksområdet	14–15
Från kyrkan till SJ-bostäder	16–17
Centrum	18–19

## Förord

Porjus kraftverkssamhälle är en av våra finaste kulturmiljöer i Norrbotten – här kan man ännu tydligt läsa 1900-talets utveckling i bebyggelsen! Porjus Arkivkommitté gör fantastiska insatser för att bevara och levandegöra denna viktiga del av vårt industriarv.

Porjus är en av miljöerna i Norrbottens kulturmiljöprogram och en av delarna i Norrbottens teknologiska megasystem som är ett av Sveriges viktigaste industriminnen.

Denna rapport bygger på ett förslag till bevarandeplan som länsstyrelsen utarbetade 1994 men som tyvärr aldrig har fastställts av Jokkmokks kommun.

Det är med stor bedrövelse vi nu under vintern 2002 ser att sex kulturhistoriskt värdefulla byggnader rivs. Det är byggnader som är av omistligt värde för helhetsmiljön inom riksintresset Porjus som nu försvinner. De rivna husen finns med i denna rapport.

Jag hoppas att vi tillsammans ska kunna bevara de mycket speciella värden som Porjus fortfarande har för framtiden – till glädje och kunskap för oss som bor i Norrbotten och för alla som besöker länet.

Lena Lagerstam, *Länsantikvarie i Norrbottens län*

Omslaget: Infarten till Porjus från Jokkmokk

Sid 2: Björnvillan, riven 2002

Sid 3: Minnessten som tillkommit efter  
initiativ från Hans Eklund, Porjus  
Arkivkommitté 1999

## Norrbottens teknologiska megastystem

Riksantikvarieämbetet har bedömt att Norrbottens teknologiska megastystem är ett av Sveriges viktigaste industriminnen.

Ett megastystem består av flera tekniska system som alla är beroende av varandra. De människor och organisationer som bygger, driver och använder systemet omfattas också. Kärnan i Norrbottens teknologiska megastystem består av malmfälten, malmbanan, malmhamnen, Porjus kraftstation och Bodens fästning; den ena anläggningen gav den andra. De skapades kring förra sekelskiftet och att de var av betydelse är bara att konstatera; allt utom Bodens fästning används än idag!

Under 1800-talets senare del steg efterfrågan på malm kraftigt och det ledde till ett ökat intresse att exploatera gällivaremalmen. För att möjliggöra exploatering krävdes ett effektivt transportsystem till kusten, där malmen skulle utskeppas. Därför byggdes malmbanan och malmhamnarna i Luleå och Narvik. För att få en effektivare drift av malmtransporterna och gruvbrytningen krävdes att ångkraften ersattes med el – då byggdes Porjus kraftstation. Systemen var så starkt kopplade till varandra att förändringar på ett ställe krävde anpassade förändringar på de andra. Annars riskerade man stagnation eller tillbakagång av den verksamhet som megastystemet hade tillkommit för; att främja produktionen och försäljningen av malm. När nu Norrbottens rikedomar utvanns så framgångsrikt, via en järnväg som förband två hav, blev Norrbotten värdefullt och krävde ett försvar – Bodens fästning.

Historia och kulturarv är viktigt för varje människas upplevelse av sin omvärld och också en viktig källa till kunskap om försvunna tider och epoker. Kulturturismen är en av turistgrenarna som ökar idag. Människor besöker platser för upplevelsen och för att lära sig mer. Porjus är ett spännande kulturhistoriskt samhälle. Som Sveriges enda helt bevarade kraftverkssamhälle finns här ett särskilt högt kulturhistoriskt värde. Den teknikhistoriskt intressanta kraftstationen med tillhörande bostäder och övrig bebyggelse inom samhället är väl bevarat som en helhet av internationell klass.





Vänster: Förråd i Övre Lillelet

Nedan: Nya kraftstationen sommartid

## Vad är riksintresse?

I Sverige finns drygt 1.700 riksintressen inom kulturmiljövården. Ett område av riksintresse är en kulturmiljö som är unik eller speciell i en region, riket eller internationellt sett. De ska representera hela landets historia och vittna om så höga värden att kulturmiljön har företräde vid en avvägning med motstående intressen. Enligt Miljöbalken ska mark- och vattenområden samt fysisk miljö i övrigt som har betydelse från allmän synpunkt på grund av deras naturvärden eller kulturvärden så långt som möjligt skyddas mot åtgärder som man påtagligt skada natur- eller kulturmiljön.

1990 beslöt Riksantikvarieämbetet att Porjus kraftverkssamhälle med sina höga värden var av riksintresse för kulturmiljövården.



### Porjus klassning som riksintresse bygger på:

- Bebyggelsehistoriska skäl
- Arkitekthistoriska värden
- Stadsplanesystemet och byggnadernas placering
- Teknikhistoria

## Varför är Porjus riksintresse?

Porjus är landets enda bevarade kraftverkssamhälle. Från 1910 fram till idag finns tydliga spår av olika skeden i en successiv vattenkraftsutbyggnad. Av bebyggelsens särpräglade karaktär och placering kan man tydligt se att uppkomsten och utvecklingen till största delen dominerats av Vattenfall.

Kraftverket i Porjus var statens första och landets andra som byggdes under jord och kom till främst med anledning av malmbanan Kiruna–Riksgränsen. Maskinstationen installerade man 50 m ner i berget för att vattnet inte skulle frysa på sin 525 m långa färd till turbinerna. Kraftverksbygget innehöll många komplicerade arbetsmoment eftersom anläggningen uppfördes på en plats med hårt klimat och långa avstånd till närmaste större samhälle.



Vänster: Centrum med ett 1950-talshus till höger

Nedan: Porjushus i Övre Lillelet

Nederst: F.d. tjänstemannabostäder i Övre Lillelet

## Vad är kulturhistoriskt värdefullt i Porjus?

Porjus har utsetts till riksintresse. Det beror på dess komplexa miljö där viktiga skeden i Sveriges historia syns. Man kan lätt förstå kulturvärdet i den gamla kraftstationen och i bebyggelsen från tiden 1910-15. Värdet i egnahemmen från 1940-talet är kanske inte lika självklart. Men faktiskt har även villabebyggelsen från 1970-talet sitt värde som en del i beskrivningen av samhällets utveckling.

## Bygden idag

Åker man till Porjus från Jokkmokk går vägen genom ett landskap som påtagligt präglats av människan. Det framgår framför allt av de stora kraftverksgator som löper genom skogs- och myrlandet. Vid kraftverksanläggningarna Akkats och Harsprånget kan man se torrlagda älvfåror, dammar och ställverk. Anläggningarna är idag obemannade och visar få tecken på mänsklig närvaro.

När man kommer till Porjus möts man av ett samhälle som vuxit upp vid kraftverket. Skillnaden mellan Porjus och övriga anläggningar längs älven är att det här har funnits förutsättningar för samhället att leva vidare. Idag präglas diskussionerna kring samhället av de omstruktureringar som skett inom kraftverksindustrin. De flesta av byggnaderna som tidigare ägdes av Vattenfall är idag kommunägda och förvaltas av bostadsbolaget Jokkmokks Hus AB.





## Utvecklingen

1908 fick Vattenfallsstyrelsen uppdraget att utreda möjligheterna att nyttja de statligt ägda vattenfallen inom Torne, Kalix och Lule älvar för industriella ändamål. I uppdraget ingick också att tillsammans med järnvägsstyrelsen ta hänsyn till behovet av elektrisk kraft för järnvägsdrift.

Man kom fram till att Luleälven hade ett flertal vattenfall som kunde nyttjas vid en kommande industrialisering och år 1910 beslöt riksdagen att kraftverket skulle placeras i Porjus. Vid tiden för beslutet bestod Porjus av ett enda hemman. Det ägdes av Erik Abraham Olsson och låg i den norra delen av Porjus. Grunden till huset röjdes fram år 2000 och är en av dagens sevärdheter.

Arbetet med kraftstationen påbörjades och ett samhälle med endast ett fåtal permanenta bostäder för driftpersonalen planerades. Avsikten var att avveckla det provisoriska samhället när kraftverket stod klart 1915. Men första världskriget ändrade förutsättningarna. Avspärningar och brist på kol gjorde elkraften till en billig och säker kraftkälla. Eldistributionsnätet var ännu inte utbyggt och närheten till kraften och malmfälten förvandlade Porjus till en lockande etableringsort för energikrävande förädlingsindustrier. Två stora industrier anlades, AB Porjus Smältverk och Stockholms Superfosfatfabrik AB.

1920 fastställdes stadsplanen och en omfattande byggverksamhet speglade förväntningarna man hade på samhället. Efter kriget följde dock en ekonomisk kris som resulterade i sjunkande järnpriser. Industrietableringen avbröts och smältverket och fosfatfabriken ställde in driften 1921. Följden blev en utflyttning från samhället. I mitten av 1930-talet vände dock utvecklingen uppåt igen vilket gjorde att smältverket fick ny fart och att kraftstationen byggdes ut. Elektricitet distribuerades allt längre söderut och behovet av den norrländska vattenkraften var stort. På 1940-talet inföll en ny expansionsperiod. Trots att övergivna bostäder från 1920-talet åter togs i bruk var bostadsbristen stor.

Vattenfall lät då bygga de s k Porjushusen med totalt 44 lägenheter. Ett egnaomsområde etablerades i samhällets östra delar och i takt med att nya bostäder uppfördes revs de gamla kåkarna.

En tid med utbyggnad av älven följde. Tillkomsten av Harsprångets kraftstation (1945–52) medförde ökade möjligheter till anställning utanför samhället. 1958 lades Porjus Smältverk ner. De som då blev utan arbete fick möjlighet till anställning vid byggen i Messaure och Porsi som under 1960- och 1970-talen följdes av byggen i Vietas och Ritsem.

Vatten- och reningsverk byggdes, vägar och gator asfalterades. De små lägenheterna i Vattenfalls fastigheter byggdes om till större och standarden förbättrades. Den sista expansionsperioden inträffade på 1970-talet då en helt ny kraftstation byggdes. I samhällets centrala delar byggdes ett flertal villor och ett helt nytt villaområde i samhällets norra delar tillkom. I



Övre Lillelet byggdes en ungarläggningsanläggning med ett antal baracker. Idag finns fortfarande tre av barackerna kvar.

I och med att den nya kraftstationen byggdes hotades den gamla av rivning eftersom den inte längre var nödvändig i produktionen. Porjus Arkivkommitté och porjusbornas stora engagemang och arbete för att behålla kraftstationen lyckades. Man fick behålla kraftstationen och 1986 förklarades den som byggnadsminne. Idag huserar bland annat verkstäder, Porjus Expo och en sporthall i den gamla kraftstationen.

Under 1980-talet drog en upprustningsvåg av både privata och bolagsägda fastigheter över samhället och alla resultat var inte alltid så lyckade sett från kulturmiljövårdens sida. Ett nytillskott i samhället var den nya driftcentralen som invigdes 1988. Härifrån styrs och övervakas Stora Luleälvens fem översta stationer.

*Sid 6 vänster: Nya kraftstationen vintertid*

*Sid 6 ovan: Bostadshus som uppfördes av Stockholms Superfosfatfabrik*

*Infälld: Barack i Övre Lillelet från 1970-talet*

*Nedan: Bostadshus som en gång tillhörde smältverket*





# Porjus kraftverkssamhälle

Porjus kraftverkssamhälle delas in i fyra delar: Nedre Lilleselet, Övre Lilleselet, Västra Strand och Centrala Porjus.

Väster om järnvägen ligger Nedre Lilleselet. Förutom så kallade kåkar från anläggningskedet på 1910-talet hittar vi även samhällets begravningsplats här.

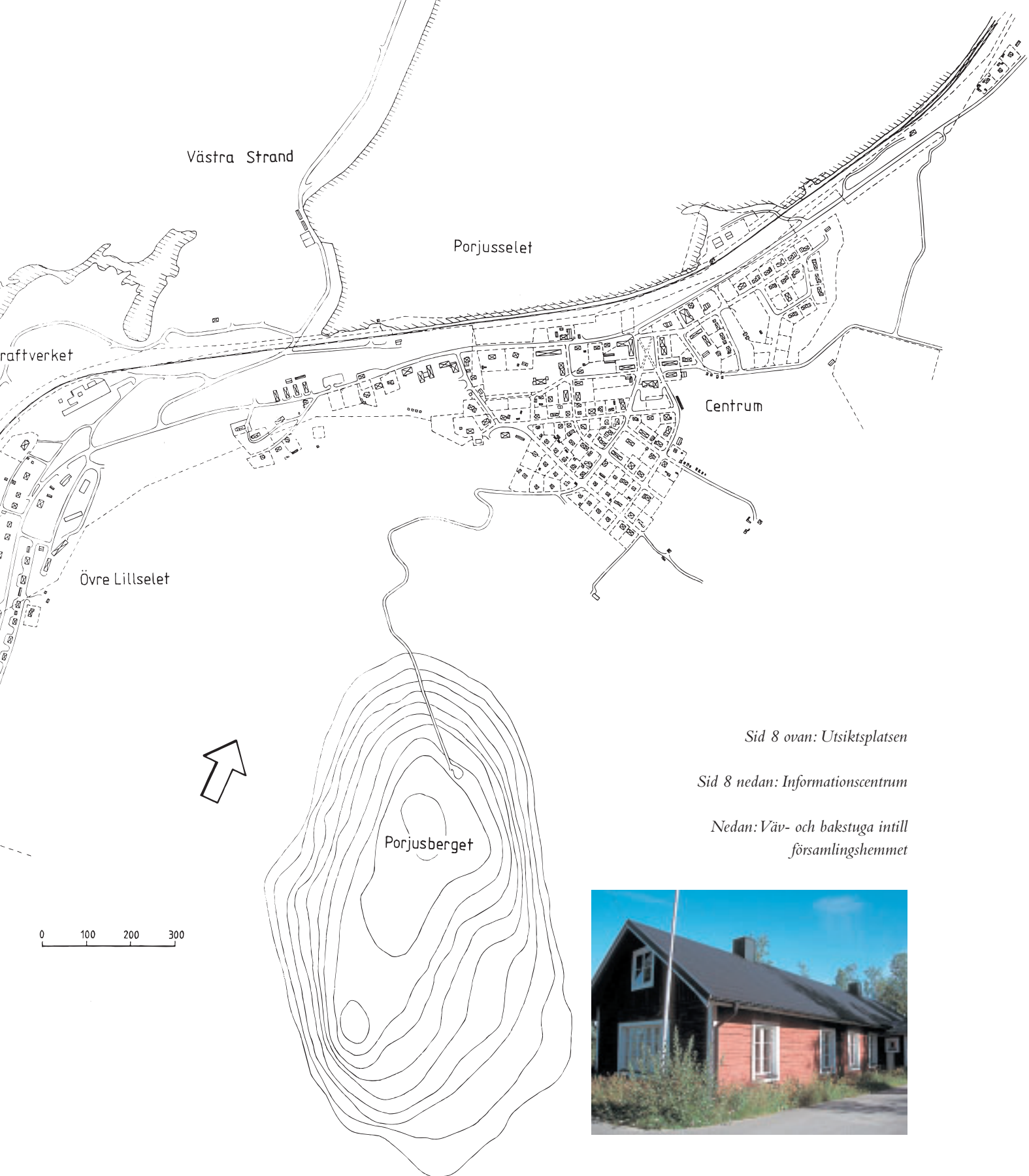
Vid södra infarten ligger Övre Lilleselet. Bebyggelsen med sin särregna prägel består bland annat av de bostäder som Vattenfallsstyrelsen lät uppföra för driftpersonalen som anlade kraftverket.

Fortsätter man vidare genom Porjus passerar man ytterligare ett område där byggnaderna huvudsakligen härstammar från 1910-talet. Efter Hotell Porjus och järnvägsstyrelsens tjänstemannabostäder ligger centrum med skola, affärer och post intill torget. Av själva samhället återstår flyghamnen, ett villaområde från 1970-talet och järnvägsstationen.

Norr om samhället, på Porjusselets västra sida, hittar man Västra Strand. Här anlades 1910 en såg för förädling av virke till kraftverksbygget. I Västra Strand uppstod därför en kåkbebyggelse där män som arbetade vid sågen med skogsavverkningar eller vid kraftverksbygget bodde. Under 1912–1920 uppläts även ett antal fjällägenheter i Västra Strand. Av dessa återstår idag endast ett fåtal. Några kilometer norr om Porjus, mot Kronsågen, anlade Domänverket 1917 ett sågverk där några av husen fortfarande finns kvar.









## Nedre Lillselet

Av den tidiga kåkbebyggelsen finns fortfarande ett sammanhängande område kvar i Nedre Lillselet. I övrigt återfinns endast en kåkbyggnad i Övre Lillselet och två i området ovanför kyrkan, tidigare kallad Skojardalen. Bebyggelse av den här typen brukar normalt rivas vid första bästa tillfälle. Att kåkområdet finns kvar i nuvarande skick är unikt och utgör en omistlig länk för förståelsen av vattenkraftssamhället Porjus.

Kåkstäderna tillkom utanför områdena som ägdes av bolag, eller som fallet Porjus, den styrelse som stod för arbetstillfällena. I kåkstäderna bosatte sig arbetare som inte ville stå under sin arbetsgivares kontroll. Anledningen kunde till exempel vara att de inte fick ta med sig familjen till området som Vattenfall anvisade. I Gällivare upprörde kåkstadens existens heta känslor på grund av löst folk som också de bosatte sig här.

Men Vattenfall i Porjus ville inte ha samma utveckling med kåkbebyggelse som i Gällivare. Därför byggde man baracker för personer anställda vid kraftverket. Barackerna uppfördes på marken som Vattenfall köpt av hemmansägaren Erik Abraham Olsson. Dock kunde Vattenfall inte hindra Olsson att upplåta sin kvarvarande mark till den som så önskade. Det resulterade i den kåkbebyggelse som uppkom i utkanten av Vattenfalls område, vilket man än idag kan i fastighetsindelningen. Olssons fastighet hade beteckningen 1:1 och Vattenfalls första 1:2.

Kåkarna uppfördes utan någon som helst styrning och de som byggde var begränsade av tillgången på material. Trots det uppvisar kåkarna många gemensamma drag; små, mycket enkla boningshus med plåttäckta sadeltak, rödfärgade fasader och klassiska tvåluftsfönster med mittpost. Bland husen märks till och med en ladugård.

I Nedre Lillselet bodde huvudsakligen snickare, bergsprängare och diversearbetare. Tidigare fanns här caféer, epidemisjukhus med mera och husen beboddes av stora familjer. I anslutning till kåkområdet ligger begravningsplatsen. Gravkapellet invigdes 14 november 1920. Den är vackert belägen vid älvbrinken inramad av de för Porjus karaktäristiska stenväggarna.

*Ovan: Gravkapellet i Nedre Lillselet från 1920-talet.*

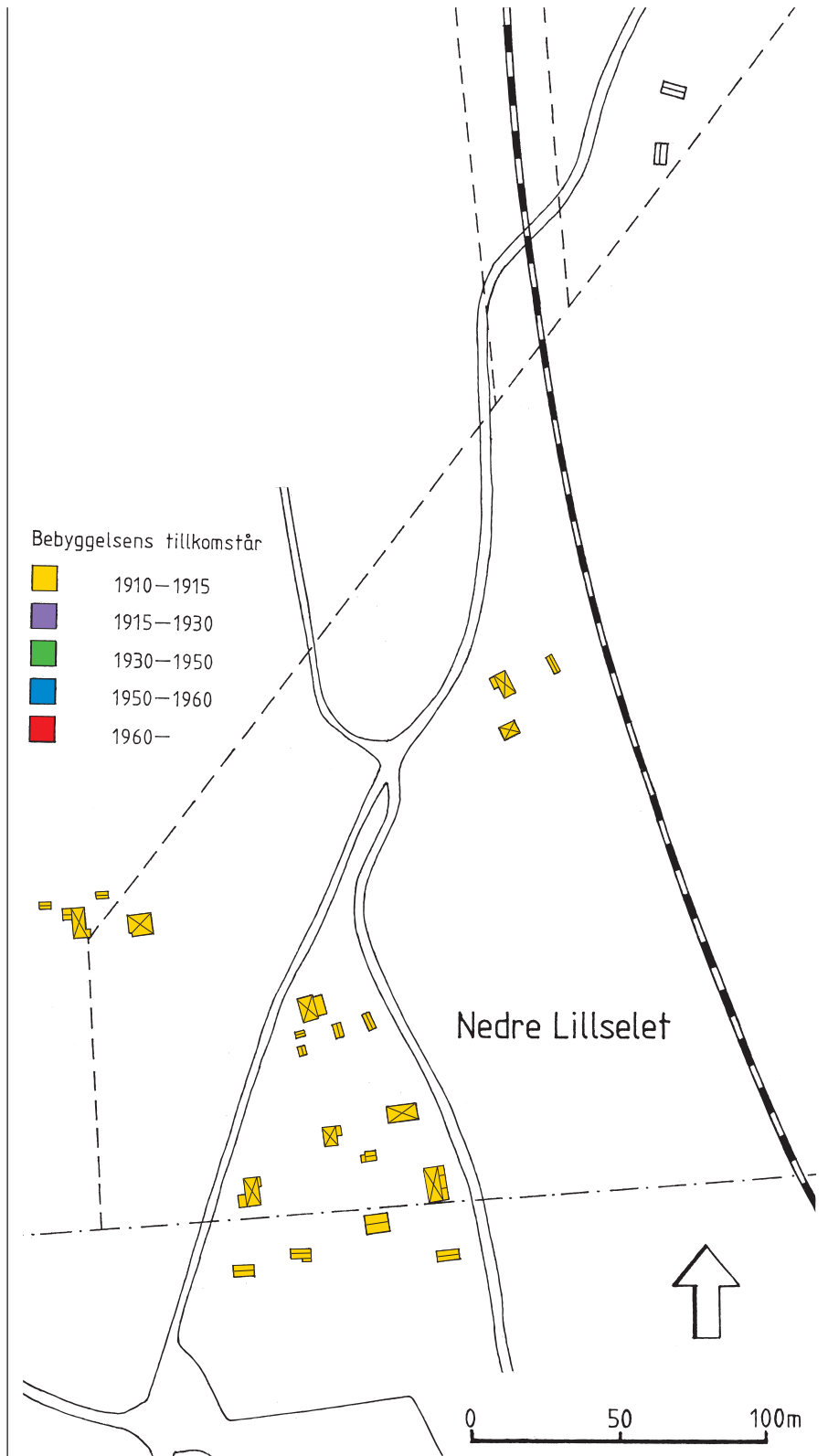
*Nedan: Byggnad i Nedre Lillselet*





**Gravkapellet i Nedre Lilleselet med tak- och väggmålningar utförda av Fritiof Erixon.**

*Nedan: Byggnader i Nedre Lilleselet*





Vänster: F.d. tjänstemannabostäder i Övre Lillselet, rivet 2002

## Övre Lillselet

I Övre Lillselet finns Vattenfalls bostadsbebyggelse från tre generationer: de arkitektritade personalbostäder från 1920-talet, "Porjushusen" från 1940-talet och barackerna från 1970-talet. Dominerande är de permanenta hus som uppfördes för kraftverkets driftpersonal 1910-12. Ingenjörsvillan (Ö1) ligger närmast kraftstationen. Villan är väldigt förändrad interiört och exteriört men placeringen och en del bevarade snickeridetaljer vittnar om dess tidigare särskilda betydelse.

Söder om ingenjörsvillan ligger, i nämnd ordning, ett bostadshus för två verkmästare, fyra mindre hus avsedda för förste maskinister samt ett bostadshus med fyra lägenheter för andremaskinister och vakter. Placeringen och utformningen speglar tydligt hierarkin i Vattenfallsstyrelsens organisation. Inget av de permanenta bostadshusen är bevarade i originalskick.

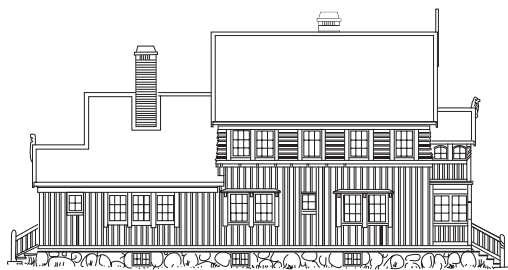
Enligt likartade ritningar uppfördes Ö 8 och Ö 16-18 i samband med det industriella uppsvinget. På Ö 8 är originalutseendet bäst bevarat där endast det ursprungliga eternittaket bytts ut till plåttak. Även övriga byggnader har, trots viss upprustning av tak och fönster, i stort sett behållit sin karaktär. Garagelängor av det övriga samhällets enhetliga typ har tillkommit i anslutning till bostäderna. Uppe i backen, precis utanför Vattenfalls område, ligger Ö 21 som är en välbevarad, kvarbliven kåk med tillhörande uthuslänga.

De så kallade "Porjushusen" Ö 9 och Ö 12-15 (Ö 9 och Ö 15 revs hösten 2002) uppfördes under 1940-talet. Ursprungligen var de indelade i fyra lägenheter. Porjushusen i Övre Lillselet är fem till antalet och väl samlade vid infarten till samhället. Genom åren har de tilläggsisolerats och lägenheterna har blivit färre och större. Trots förändringarna har husen tillsammans ett värde som representanter för sin tids byggnadsätt.

Av barackerna som monterades upp under 1970-talet finns idag tre kvar (Ö 22-24) varav en fungerar som vandrarhem.

Som helhet har miljön i Övre Lillselet omisskännliga kvalitéer och ett mycket högt kulturhistoriskt värde. Arkitekturen och byggnadernas placering för tankarna till ett brukssamhälle. Kontrasten mot kåkbebyggelsen i Nedre Lillselet speglar tydligt de olika villkor som styrte uppbyggnaden av dessa två områden.

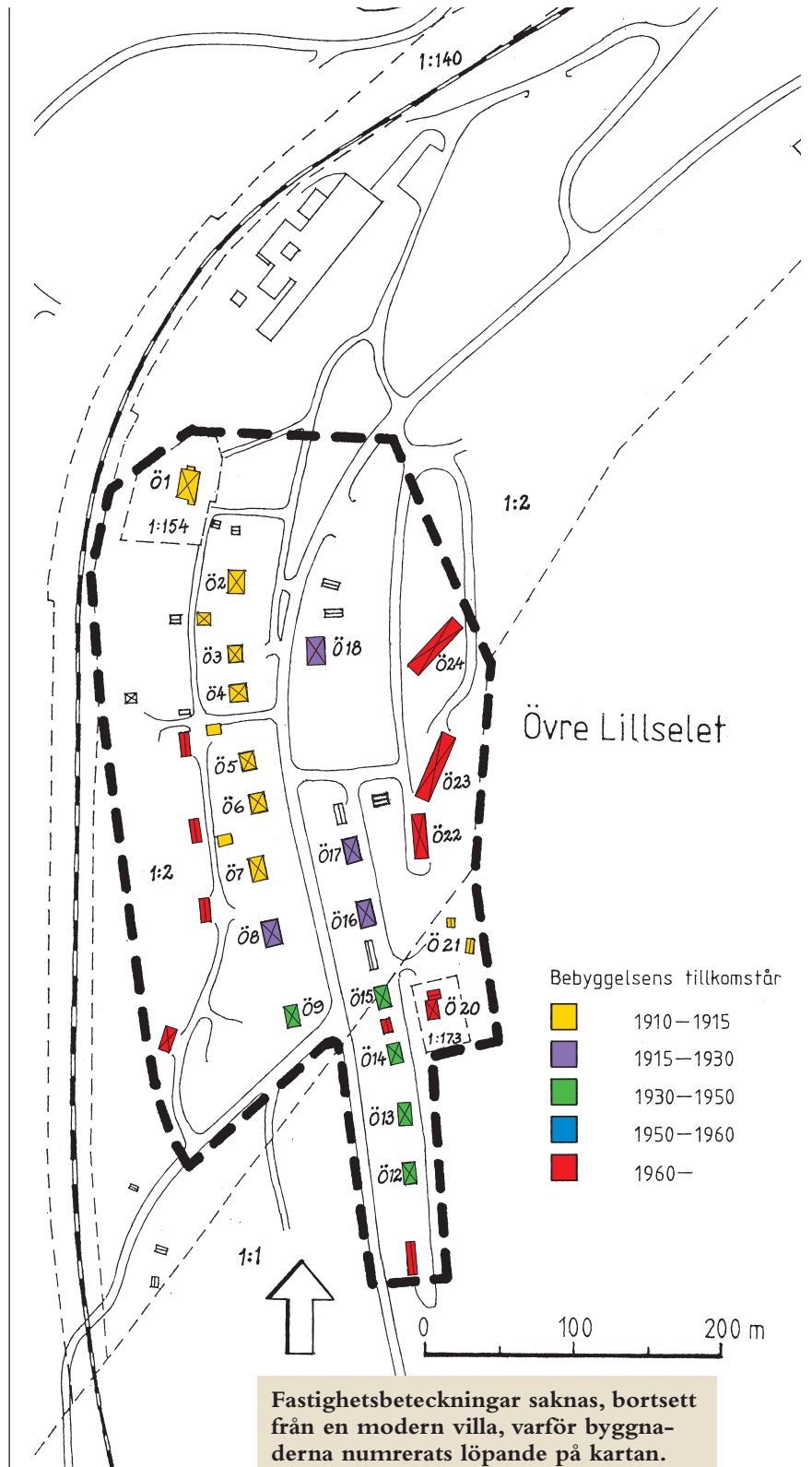
Nedan: Ritning till ingenjörsbostad samt f.d. ingenjörsvillan i Övre Lillselet





Ovan: Ritning över bostad för verkmästare samt hus Ö 5

Nedan: Ritning över bostad för andre maskinister samt hus Ö 7.





## Kraftverksområdet

*Ovan: Den gamla kraftstationen*

*Nedan: Intagsbyggnaden till den provisoriska kraftstationen*



Kraftstationen är Porjus obestridliga monument. Den mäktiga tegelbyggnaden med sin genomtänkta arkitektoniska utformning, signerad Erik Josefsson, vittnar om vattenkraftens betydelse i elektrifieringens barndom. När byggnaden ritades avsåg man att längre fram uppföra ytterligare en utbyggnad av samma storlek som den första. Entrén, Kungaporten, skulle ligga mitt på byggnaden och därför betonades den genom en extra våning, en frontespis i tredje våningen samt det avslutande tornet.

Arbetet med överföring av el till kusten färdigställdes år 1931. Vid det laget hade tekniken gått så långt framåt i utvecklingen att det inte längre var nödvändigt med en placering av transformatorerna inomhus. Istället uppfördes ett utomhusställverk söder om ställverksbyggnaden.

Av den gamla processutrustningen finns fortfarande kontrollrummet och turbintagets ventilkamrar kvar. I kontrollrummet hänger lampor designade av Olga Lanner (1884-1961). Det stora klotet på lampornas övre del symboliserar solen och lampkupornas fästen solstrålarna. På kanten till lamporna ser man fjälltopparna med snö och mellan topparna skogen. Lampkupan föreställer solen som speglar sig i vattnet.

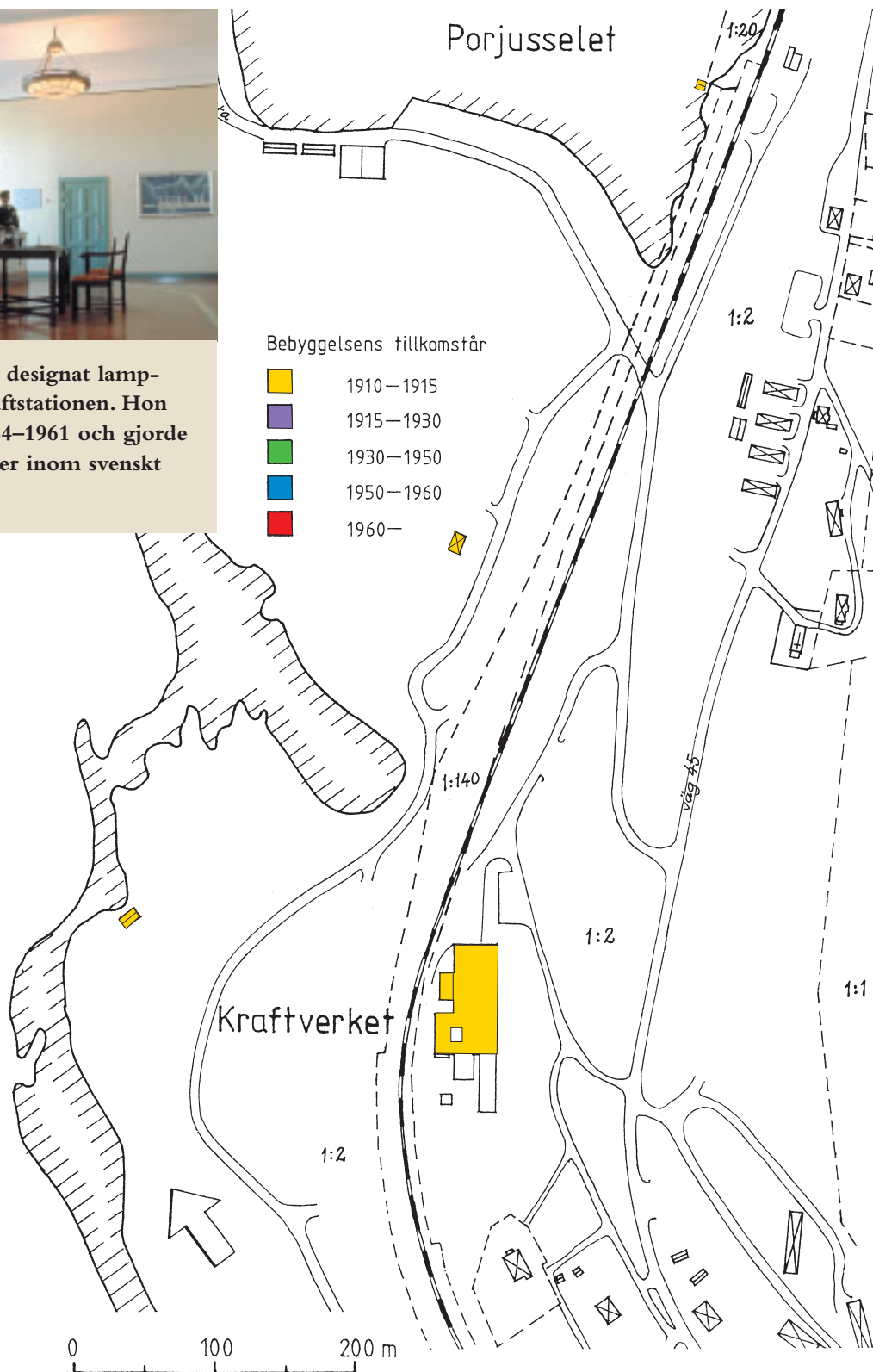
En provisorisk kraftstation togs i bruk under byggnadsskedet av den riktiga. Intagsbyggnaden till denna står fortfarande kvar. Den uppfördes med tak och väggar klädda med bakved och har ett mycket högt kulturhistoriskt värde.

Ett litet pegelhus och obeliskan på dammen ligger också inom kraftverksområdet. Liksom det före detta polishuset som numer är uppställt på informationsplatsen ovanför 48-mannabarackerna.

I området finns även resterna av en stenkista. Det är den sista av flera som förekommit i området.



Olga Lanner har designat lamporna i gamla kraftstationen. Hon levde mellan 1884–1961 och gjorde betydande insatser inom svenskt konsthantverk.





## Från kyrkan till SJ-bostäder

*Ovan: Församlingshemmet f.d. marketenteri*

*Nedan: Kyrkan med stenvmur*



Öster om kraftstationen är marken reserverad för elkraftsproduktion och detta ger en klar avgränsning till centrum. På grund av tydlig tidsskiktning kan de centrala delarna delas in i två miljöer. Från kyrkan till de båda tjänstebostäderna uppförda av Järnvägsstyrelsen, är huvudparten av bebyggelsen från tiden 1910-15.

Den första byggnaden till höger är den spånklädda kyrkan. Den tjänstgjorde ursprungligen som marketenteri liksom de två byggnader som idag är församlingshem (1:187) respektive väv- och bagarstuga. Sydöst om dessa ligger två ombyggda hus i backen (1:94, 1:95) som flankeras av ett Porjushus från 1940-talet. De båda enfamiljshusen, som inte har kvar kåkkaraktern, är vad som återstår av den omfattande kåkstaden i Skojardalen. Namnet Skojardalen kom sig av de många åkare, kuskar och hästhandlare som höll till här. Vid nerfarten till riksväg 45 ligger ett litet bostadshus som är nästintill oförändrat från den första tiden när det fungerade som bostad till en polisupplysningsman (huset rivet hösten 2002).

På vägens norra sida står fyra baracker från anläggningstiden, de så kallade "48-mannabarackerna". Stommarna av liggtimmer var tidigare rödfärgade. Inom området ligger även ett antal byggnader som exteriört bibehållit sin ursprungliga karaktär från tiden 1910-15. Dessa utgörs av före detta Domänverkets revirexpedition (1:111), Hotell Porjus samt de två SJ-bostäderna (1:110, 1:112).

Rallarrosen uppfördes åren 1910-11 som ingenjörsmäss och är den enda kvarvarande byggnaden där man får en känsla av hur interiören såg ut under den första tiden. De två bostadshusen som uppfördes av Järnvägsstyrelsen har båda typiska "SJ-drag".

Hantverkshuset, sjukstugan och ett bostadshus (1:106) ovanför brandstationen härstammar från 1910-15 men samtliga har förändrats utseendemässigt. Detsamma gäller de två bostadshusen på 1:26 som uppfördes som tjänstemannabostäder för AB Porjus Smältverk.





Ovan: Byggnad ovanför kyrkan och församlingshemmet

Nedan: 48-mannabarackerna i området från kyrkan till SJ-bostäderna. De två första barackerna är rivna 2002





*Ovan: Originaltak och fönster kvar på villa från 1910-talet*

*Infälld: Ett så kallat Porjushus av Per-Albin-typ (rivet hösten 2002)*

*Nedan: Hus på Villavägen 7, fönster och tak i original*



## Centrum

Av naturliga orsaker har Porjus centrala delar genomgått de största förändringarna förutom ett antal väl sammanhållna områden där de första är från tiden för industrialiseringen. I anknytning till smältverket står tre av de ursprungliga fem baracker kvar. Placeringen på rad, utformningen och de många skorstenarna ger en tydlig brukskaraktär.

Av fosfatfabriken återstår, förutom några övervuxna fundament, en bostadsbarack (1:83), verkmästarbostad (1:14) och kamrersbostad (1:44), nuvarande prästgården. Baracken och prästgården har klarat sig från allt för omfattande förändringar. Utöver dessa finns från industrialiseringstiden ett egnahemsområde, affärshus (numera ICA) samt post-, bank- och telegrafhuset. Posthuset har klara 1920-talsdrag, symmetrisk fönsterplacering och spröjsade fönster, trots senare tiders mer romantiska tillägg.

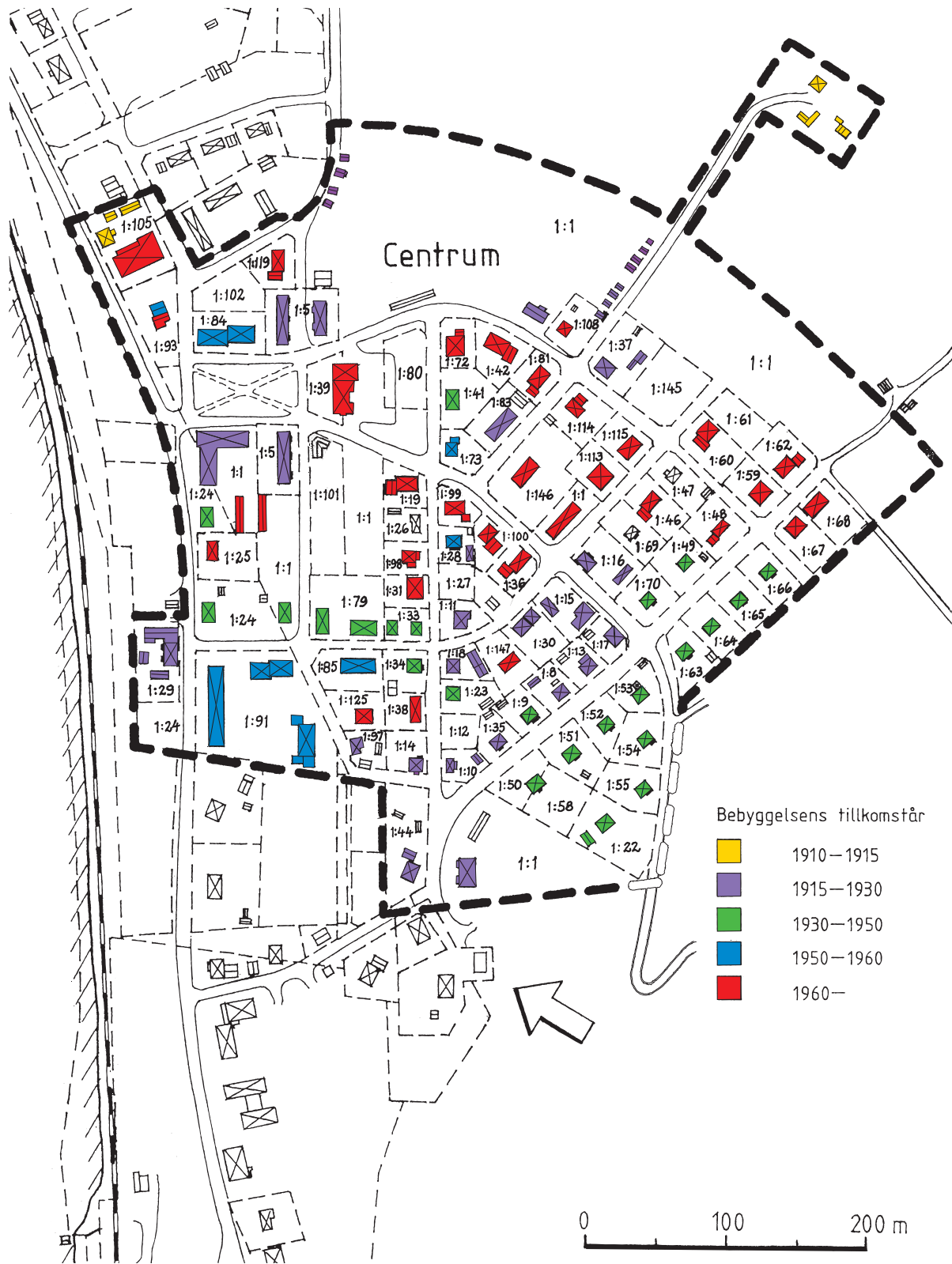
I egnahemsområdet har villorna förändrats något genom årens lopp. Undantaget är villan på Villavägen 7 (1:8) där det mesta finns kvar i originalskick. Bland annat det ursprungliga taket som bestående av plåt i skivtäckning. På södra sidan om Villavägen finns ett drygt tiotal hus av typen Per-Albin (1:53 med flera). Fastigheten 1:63 är den minst förändrade.



Under 1940- och 50-talet tillkom fyra Porjushus i

centrum: pensionärshemmet, skolan med lärarbostad och ett flerfamiljshus invid torget. Av Porjushusen låg ett (1:41 rivet hösten 2002) i kvarter med blandad bebyggelse medan de övriga tre finns samlade mellan skolan och torget. De två längs Strömngatan är gula med vita snickerier och liknar mest det ursprungliga utseendet. Skolan har förlorat mycket av sitt kulturhistoriska värde på grund av utvändigt tilläggsisolering och för att den har plåtats in. Hyresfastighet 1:84, som ägs av kommunen har behållit sin 50-talskaraktär med den putsade fasaden och balkongernas utformning.

Samhällsutvidgningen under 1970-talet skedde främst i samhällets östra och nordöstra delar. Ett villaområde på det före detta övre smältverkets mark uppfördes, liksom ett flertal villor i anslutning till egnahemsområdet från 1910- och 1940-talen. Inom ett litet område kan man studera tre generationer av villabyggnad. Här finns de nationalromantiskt inspirerade egnahemmen från seklets början, folkhemmens enkla och funktionella bostäder samt dagens kataloghus.



**Grafisk formgivning och redigering** IMAGE Reklam & Webbyrå

**Text** Irene Viklund, Lillianne Viklund, Kerstin Lundin-Segerlund – Länsstyrelsen i Norrbottens län

**Foto** Patricia Cowern - Arctic Image

**Foto** Irene Viklund – Länsstyrelsen i Norrbottens län: Porjushus sid 5, utkiksplats sid 8 samt bilder sid 13

**Kartor** Barbro Boström – Länsstyrelsen i Norrbottens län

**Tryck** AB Trycksaker, Norrköping

**Upplaga** 2000 exemplar

ISSN 0283-9636

LULEÅ 2002



LÄNSSTYRELSEN  
I NORRBOTTENS LÄN  

---

R A P P O R T S E R I E  

---

NUMMER 11/2002

Stationsgatan 5, 971 86 Luleå

Tel: 0920-960 00

[www.bd.lst.se](http://www.bd.lst.se)