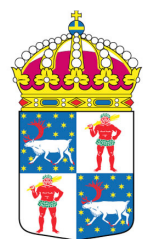




Största möjliga kulturmiljönytta

Redovisning av länsstyrelsens fördelning av kulturmiljöstödet 1995-2007



Länsstyrelsen
Norrbotten

Titel Största möjliga kulturmiljönytta
Författare: Jeanette Aro
Kontaktperson: Jeanette Aro Länsstyrelsen i Norrbottens län,
971 86 Luleå.
Telefon: 0920-96000, fax: 0920-22 84 11,
e-post: lansstyrelsen@bd.lst.se,
internet: www.bd.lst.se

ISSN:
Tryck: Fotografier; Länsstyrelsen Norrbotten
Upplaga:

Innehållsförteckning

Inledning	3
Prioriteringsgrunder	4
Kulturmiljömålen	4
Anslaget storlek och fördelning	6
Fördelning på olika kategorier	6
Geografisk fördelning	9
Prioritering inom utvalda miljöer	11
Byggnadsminnen	11
Kulturresevat	11
Samfinansiering	12
Tillgänglighet	12
Byggherrarna	14
Slutsatser	15
Bilaga 1	16

Inledning

Sedan halvårsskiftet 1993 fördelas det statliga stödet till kulturmiljövård av länsstyrelserna, på delegation från Riksantikvarieämbetet.

Till grund för fördelningen ligger Förordning 1993:379 om bidrag till kulturmiljövård och Riksantikvarieämbetets handbok för länsstyrelsens handläggning, senast reviderad 2007 07 02. tillsammans med Riksantikvarieämbetets årliga delegationsbeslut.

Dessutom finns regionala program och inventeringar som legat till grund för prioriteringarna, som det regionala kulturmiljöprogrammet Norrbottens synliga historia, programmet för odlingslandskapet Vårt hävdade Norrbotten, Program för det samiska kulturarvet 1998-2001 resp 2003-2007. Fjällägenhetsinventeringen och Programmet för Norrbottens industriarv

Sammanställningen bygger på statistikuttag från Riksantikvarieämbetets uppföljningssystem BEA och KÄLLA. Då BEA inte kom i skarp drift förrän 1996 har vi valt att begränsa uppföljningen till att starta med de beslut som togs 1995, av vilka merparten registrerats retroaktivt i BEA. Vi vill dock reservera oss för att det därför kan finnas enstaka beslut som inte kommit med i sammanställningen som ju bygger på vad som registrerats i databasen.

De medel som riksantikvarieämbetet beslutat för kunskapsunderlag finns inte heller med i utvärderingen, det gäller exempelvis anslagen för Skog och Historia.

Under den aktuella perioden har det gjorts flera riktade satsningar som beslutats centralt, däribland fäbodsatsningen, satsningen på industriarvet, på det samiska kulturarvet och på det moderna samhället. För länets del är det satsningen på det samiska kulturarvet som fått det största genomslaget.

Största möjliga kulturmiljönytta

Enligt Riksantikvarieämbetets regleringsbrev¹ och delegationsbeslut till länsstyrelserna är det övergripande målet med bidraget att åstadkomma största möjliga effekt och nytta för kulturmiljön.

Prioriteringsgrunder

Bidraget till kulturmiljö ska fördelas i enlighet med bidragsförordningen med Riksantikvarieämbetets handbok och med inriktning mot de nationella målen för kulturmiljövårdens verksamhet

Dessa mål är sedan 1999;

- Ett försvarat och bevarat kulturarv.
- Ett hållbart samhälle med goda och stimulerande miljöer.
- Kulturmiljöarbetet som en drivande kraft i omställningen.
- Allas förståelse, delaktighet och ansvarstagande för den egna kulturmiljön.
- Nationell och internationell solidaritet och respekt inför olika gruppers kulturarv.

Ett försvarat och bevarat kulturarv

Med detta avses att arbeta strategiskt för att sätta fokus på nya, eftersatta områden och utveckla metoder och förhållningssätt i samverkan med olika aktörer.

Vård av den skyddade bebyggelsen, satsningar inom världsarven, kontinuerlig fornvård och hävd av landskapets kulturvärden, samt satsningar på kulturreservat är några delar i strävan mot detta mål.

*Hållbar samhällsutveckling (*2-3 ovan)*

Under detta mål ryms dels utveckling av kulturarvsturism, vidmakthållande av byggnadsvårdskompetens och kulturarvet som resurs för regional utveckling. Konkret i form av utveckling av kulturmiljöer som besöksmål, framtagande av kunskapsunderlag som syftar till att tillvarata kulturmiljövärdena i samhällsplaneringen och stöd till ökad förståelse och delaktighet i den egna närmiljön.

Allas förståelse, delaktighet och ansvarstagande för den egna kulturmiljön samt nationell och internationell solidaritet och respekt inför olika gruppers kulturarv.

Här inryms bl a den riktade satsningen mot bevarandet av det samiska kulturarvet, det moderna samhällets kulturarv och Skog & Historia, liksom industrisamhällets kulturarv.

Regionalt strategidokument

Under större delen av den aktuella perioden har det regionala kulturmiljöprogrammet Norrbottens synliga historia² varit operativt. I kulturmiljöprogrammet sägs att under programperioden ska styrmedlen inriktas mot det som skiljer Norrbotten från andra delar av landet; det samiska kulturarvet, den agrara näringens markanvändning och överloppsbyggnader och det industriella arvet.

¹ Rapport om 28:26 –anslagets användning åren 2000-2004. Riksantikvarieämbetets rapport 2005:2.

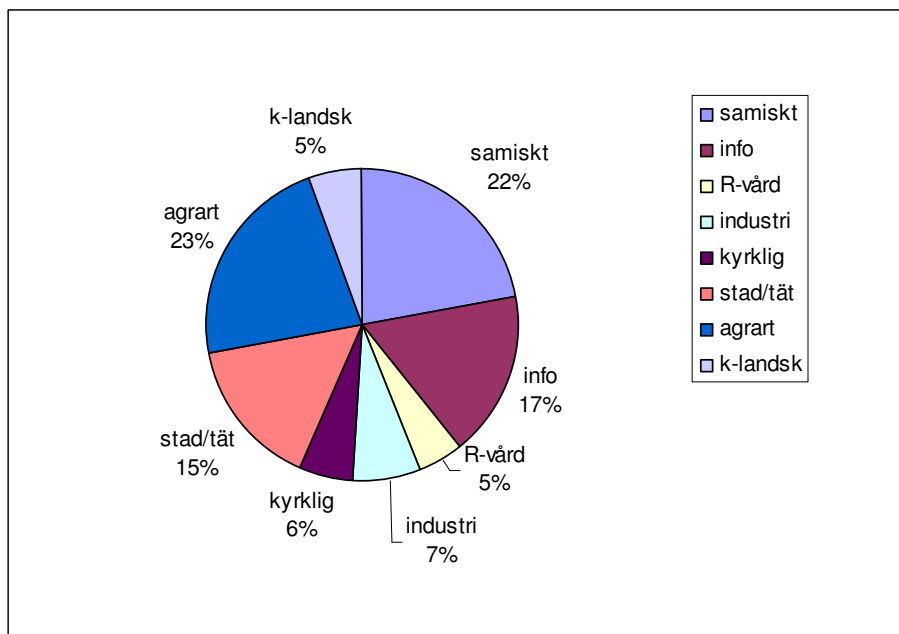
² Norrbottens synliga historia Del 2 band 1.Luleå 1998.

Anslagets storlek och fördelning

Åren 1995-2007 har ca 95 miljoner utgått i kulturmiljöstöd till byggnads- och landskapsvård, fornvård och informationsinsatser med inriktning mot kulturmiljön. Av dessa har ca 16 miljoner gått till information, övrigt till insatser i den fysiska miljön. Totalt har drygt 1000 byggnader (fördelade på 330 projekt) vårdats med hjälp av kulturmiljöbidraget under perioden, dessutom ett antal fornlämningsmiljöer, även om fornvården till stor del skett genom Skogsvårdsstyrelsens försorg och bekostnad.

Fördelning på olika kategorier

Medlen har innehållsmässigt fördelats mellan de olika huvudgrupperna enligt nedan. Merparten har gått till det agrara kulturlandskapet, sammanlagt 28 % av de fördelade medlen. I denna siffra ryms såväl satsningar på kulturlandskap i form av odlingsmarker, lador och den agrara bebyggelsen i form av såväl bostadsbebyggelse som ekonomibygnader. De senare har dock fått lejonparten av de ca 21.9 miljonerna inom denna kategori (agrar exkl. kulturlandskap), hela 88 % har gått till ekonomibygnader³.



Anslagets fördelning mellan olika kategorier

Det samiska kulturarvet – som var föremål för en riktad satsning mellan 1998 och 2001 har fått 22 % av stödet under tolvårsperioden, fördelats på ca 320 byggnader/ anläggningar.

Stads- och tätortsbebyggelse är den tredje stora mottagaren av byggnadsvårdsstödet. Inom gruppen ”kyrklig” ryms ett stöd till kyrkstäderna, kyrkobyggnader kan inte stöttas med detta bidrag.

Den blygsamma andelen stöd till fornvården har sin förklaring i att denna vård under en stor del av perioden sköttes via Skogsstyrelsen och att fornvårdsprogrammet reviderades under

³ Bland agrara byggnader som ej är ekonomibygnader finns även sånt som skolbyggnader mm som tillhör det agrara samhället, samt bostadshus.

samma tid. I stället utgör en betydande del av anslaget för information ovan av informationsinsatser och tillgängliggörande kring de nu utvalda miljöerna.



Några av de byggnader som vårdats inom det samiska kulturarvet; till vänster båtbodan i nedre Soppero, Kiruna kommun, till höger en kåta i Pårek, Jokkmokks kommun.



Den ståtliga kyrkstugan nedan får representera satsningen på kyrkstäder som omfattar 5 % av anslaget under perioden.

Inom kategorin industriarv ryms restaurering av några vattenkraftverk, Sikfors och Porjus, men även järnvägsmiljöer som Notvikens verkstäder, sjöfartens minnesmärken som Storräbbens fyrbåk, någon enstaka bro och skogsindustrins lämningar, alltifrån flottningsdamm till tjänsteboställen.



Porjus kraftstation, färdigställd 1915. Bidrag har lämnats till omläggning av taket.

Nedan flottningsdamm vid väg 769, Tvärån Överkalix.



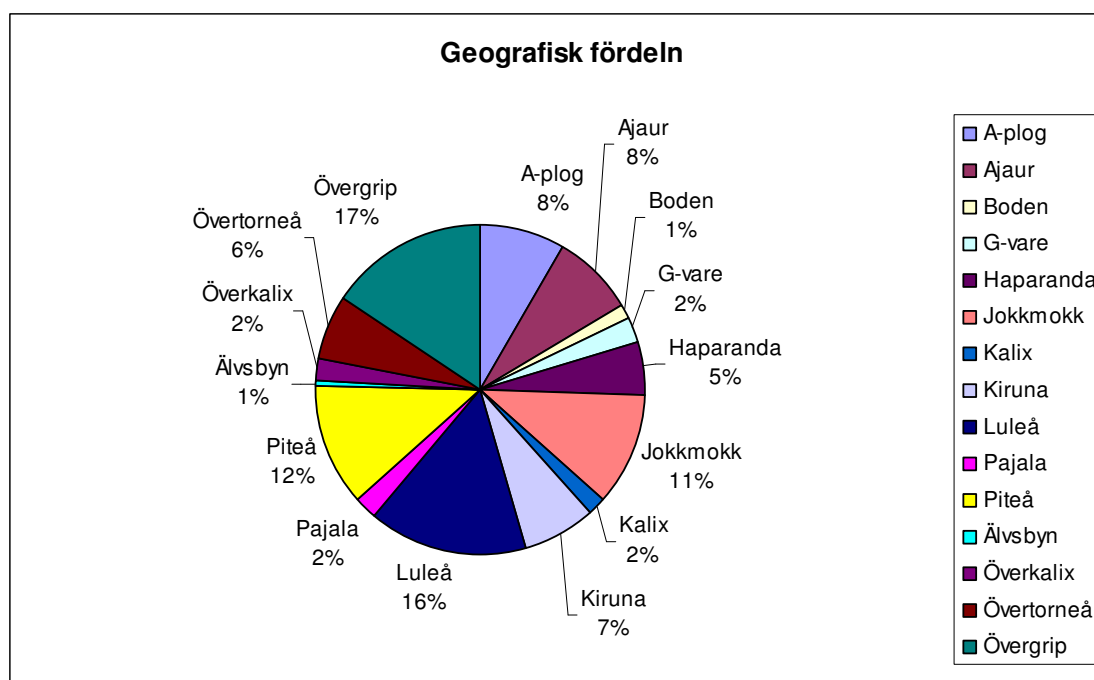
Informationssatsningen som spänner över såväl fornlämningar som bebyggelse och kulturlandskap är en stor andel av stödet, här ryms såväl kunskapsuppbyggande som informativa satsningar, bland de senare är fornvårdsmiljöerna enligt det reviderade urvalet en tung post.



Gåstjärnsheden, Piteå kommun

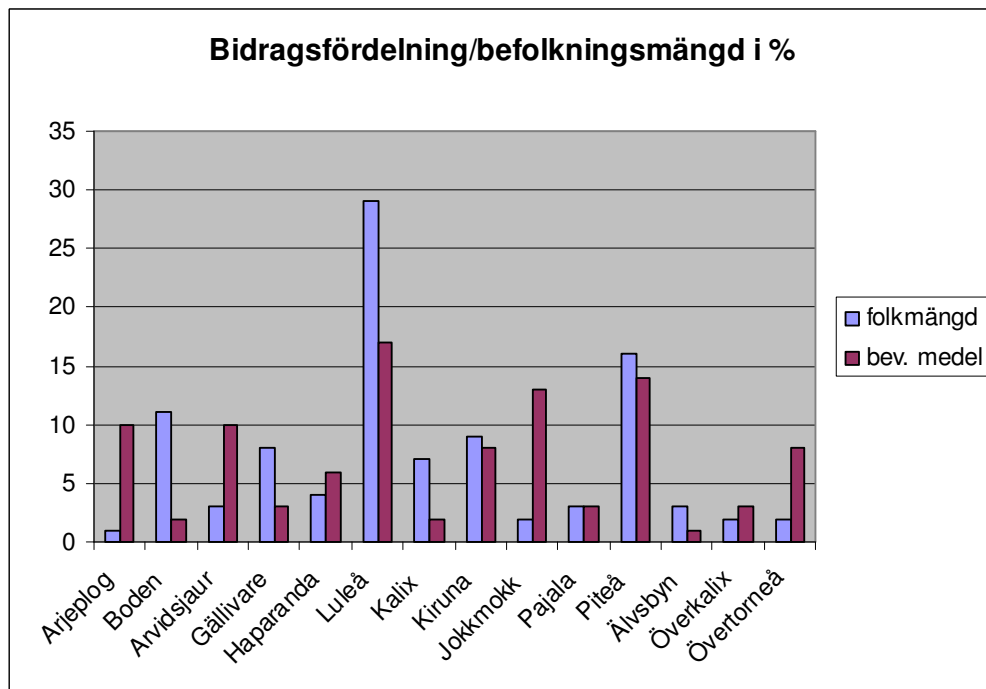
Geografisk fördelning

Den geografiska kartläggningen visar att stödet till största delen gått till satsningar inom Luleå, Piteå och Jokkmokks kommuner. Luleå och Piteå har också störst befolkning i länet 29 resp. 16 %, medan Jokkmokk (2 % av befolkningen) vid sidan av Arjeplog (1 % av befolkningen) utmärker sig sett till relationen mellan folkmängd och bidragsfördelning.

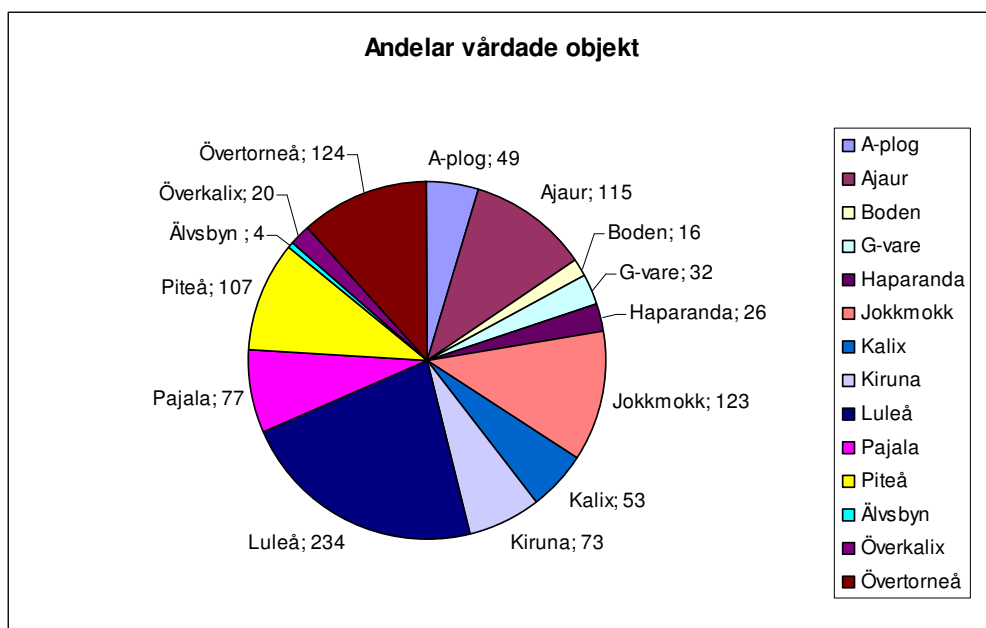


Bidragets fördelning per kommun i %.

Det är inom dessa båda kommuner som den - i relation till folkmängden - största andelen av bidraget landat. Ett förhållande som har sin förklaring i den stora satsningen på samiska kulturmiljöer och att det finns ett lokalt museum i resp. kommun. Detta bekräftas av enkät-svaren där 1/3 del av de svarande tipsats av ett museum. En jämförelse mellan bidragsfördelning och antal utpekade värdefulla miljöer i resp kommun blir inte helt rättvisande då miljöerna både är olika stora och har ett skiftande innehåll, i t.ex. Övertorneå kommun som fått 5.6 miljoner i stöd, finns endast 6 miljöer medan Arjeplog har 18 utvalda områden men fått endast 7.6 miljoner i stöd och många av de stöttade byggnaderna ligger utanför dessa områden.



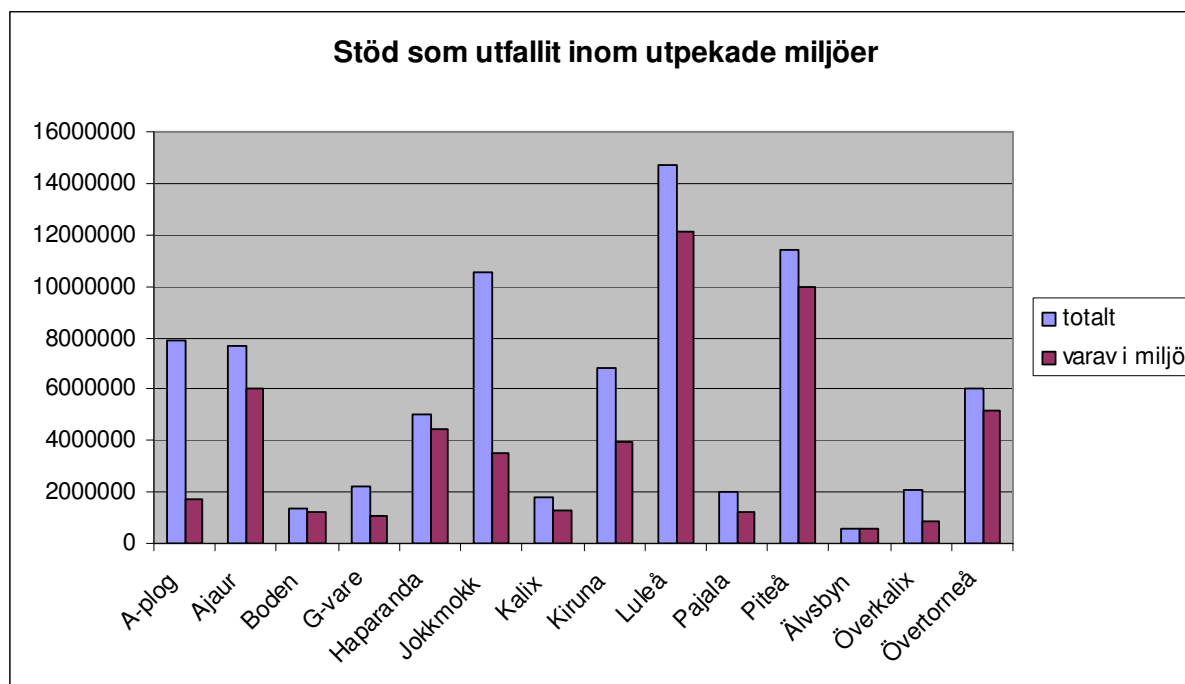
Figuren visar bidragets fördelning i relation till folkmängden inom länets kommuner



Figuren visar mängden vårdade byggnader/anläggningar/miljöer fördelade på kommuner

Prioritering inom utvalda miljöer

Under större delen av den aktuella perioden har det regionala kulturmiljöprogrammet Norrbottens synliga historia varit operativt, (1997-2007). De miljöer som ingår i programmet har varit prioriterade vid bidragsgivningen⁴ vid sidan av den bebyggelse som skyddas genom Kulturminneslagen och Plan- och bygglagen. Programmet för odlingslandskapet *Vårt hävdade Norrbotten* har fungerat som strategidokument jämsides med kulturmiljöprogrammet. Miljöerna i de båda programmen överlappar ofta varandra. I sammanställningen nedan har också nationalparker, naturreservat och kulturresevat, miljöer som pekats ut i Fjällägenhetsinventeringen samt miljöer relaterade till Norrbottens teknologiska megasystem räknats till utpekade miljöer. Sammanräkningen visar att 78 % av vårdanslaget fördelats till dessa skyddade/utpekade miljöer. Av de projekt som faller utanför dessa kriterier har merparten tillfallit kulturmiljöer inom det samiska området, som till 46 % ligger utanför utpekade miljöer. Det har under stödperioden funnits en uppfattning att den del av det samiska kulturarvet som har direkt anknytning till den traditionella renskötselns levnadsvillkor var underrepresenterat inom befintliga prioriteringssystem. Den fördjupning som gjorts inför revideringen av programmet har dock inte visat på detta mer än i de skogssamiska miljöerna, framförallt i länets östra delar. Fördelningen visar en positiv syn på det samiska kulturarvet, som ju också i många delar är starkt hotat.



Figuren visar andelen stöd som landat i utpekade/skyddade miljöer, kommunvis, den ljusa stapeln visar totalen.

Byggnadsminnen

Länets byggnadsminnen är fåtaliga (30 st) och drygt 9 % av de medel som gått till vårdinsatser har landat i byggnadsminnen, 6,8 miljoner.

Kulturresevat

I och med att Miljöbalken trädde ikraft år 2000 öppnades möjligheten att bilda kulturresevat. I Norrbotten har 1 resevat bildats under stödperioden och förberedelsearbete har pågått för att

⁴ Norrbottens synliga historia Del 2 band 1.Luleå 1998.

bilda ytterligare 1 reservat, båda inom det agrara området. Sammantaget har 5 173 800 kronor⁵ anslagits för kulturresevat, alltså ca 5 % av den totala fördelningen.



Hahninvittikko fäbod – länets första kulturresevat. Här har även bedrivits flera utvecklingsprojekt med samfinansiering från EU, kommun, LAN och kulturmiljöbidraget.

Samfinansiering

Det går inte att utläsa någon tillförlitlig statistik för hela perioden ur databaserna när det gäller samfinansiering, då vi varit dåliga på att registrera detta. Det går därför inte att säga något om hur stor samfinansieringen varit i projekten sammantaget.

Säkert är att i de fall stödet tillfallit privatpersoner finns ingen annan samfinansiering än ägarens. I större projekt där huvudmannen är en förening eller stiftelse m m har särskilt under 1990-talet länsarbetsnämnden varit medfinansier, det gäller t ex de stora insatser som gjordes i Lappstan, Arvidsjaur (se omslagsbild) och på Tvärådammen (se bild sidan 8) liksom satsningarna på ladlandskapen.

I ett begränsat antal fall har anslaget fungerat som medfinansiering av större utvecklingsinriktade projekt med utgångspunkt i kulturmiljövård från kulturmiljöbidraget har 10.6 miljoner satsats i projekt som omslutit totalt 60.1 miljoner. Men generellt sett är det svårt finna medfinansierare till kulturmiljövård i vår del av landet. Under 1990-talet bidrog dock både Länsarbetsnämnden och Skogsvårdsstyrelsen med stora summor till fornvården. Åren 1995-2003 uppgick deras samlade stöd till totalt 14.6 miljoner.

Nedan på sid 13 visas en ögonblicksbild för samfinansieringen 2003 i Norrbotten kontra riket i övrigt.

Tillgänglighet

För att bredda delaktigheten har byggnader/anläggningar som är tillgängliga för en vidare krets varit prioriterade vid fördelningen. 41 % av alla vårdmedel till byggnader/anläggningar (exkl. fornvården som ju i sin helhet är ett tillgängliggörande av kulturmiljöer) har gått

⁵ Satsningarna på förberedelsearbeten för bildande av kulturresevatet Gallejaur som fullföljdes 2008 är inräknade i summan.

Effekter och prestationer

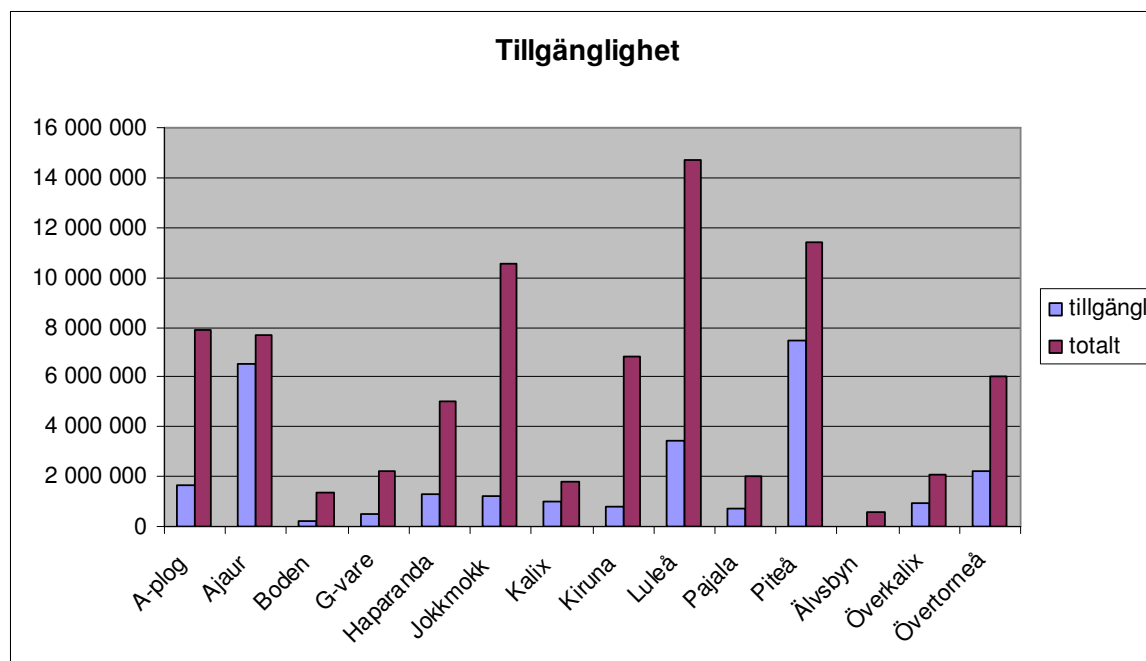
Resurser - samfinansiering

Användnings- område	Antal ärenden, totalt		Antal ärenden, sam- finansiering		Kmv-bidrag, Mkr		Annan finansiering, Mkr		Varav EU- medel, Mkr	
	Alla län	BD-län	Alla län	BD-län	Alla län	BD-län	Alla län	BD-län	Alla län	BD- län
Byggnadsvård	1162	66	397	44	54,9	5,0	118	1,9	8,9	0,5
Kultur- landskapsvård	230	1	48	1	7,9	0,4	35,9	0,6	7,4	0,6
Fornvård	327	4	62	1	11,4	0,3	46,8	0,7	8,4	0
Summa	1719	71	507	46	74,2	5,7	200,7	3,2	24,7	1,1



Samfinansiering 2003 För riket totalt i knappt 30 % av ärendena, KMV-bidragets andel i dessa ärenden uppgår till 27 %. I Norrbotten har samfinansiering skett i cirka 65 % av ärendena. KMV-bidragets andel i dessa ärenden uppgår till 64 %. Bild ur Riksantikvarieämbetets statistik 2003.

till sådana som bedömts vara tillgängliga för en vidare krets, vare sig de nyttjas inom turism eller annan allmän verksamhet eller förvaltas av olika intresseföreningar.



I Arvidsjaur får insatserna vid byggnadsminnet Lappstan och blivande kulturreseptatet Gallejaur genomslag och i Piteå är det fyrbåkarna på Storräbben och Bondökallarna som ger utslag tillsammans med Öjeby kyrkstad och Sikfors kraftstation – alltsammans miljöer tillgängliga för allmänheten.

Byggherrarna

För att få en uppfattning om bidragets effekter skickades en enkät⁶ med åtta frågor ut till vart tredje projekt. Totalt har 330 olika projekt genomförts (som ett projekt räknas t ex en gård med flera olika beslut på olika gårdshus liksom de stora insatserna i Öjeby kyrkstad som både rört många byggnader och hanterats genom flera beslut). Av de 108 utskickade enkäterna besvarades 65. Det ger en svarsfrekvens om 60 %, vilket i sig är en positiv uppslutning. Många av de svarande representerade projekt som sedan länge avslutats, hälften har bedömt att det var mer än tio år sedan deras projekt genomfördes. En tredjedel av de svarande representerade en förening eller annan organisation, en fjärdedel var kvinnor, knappt hälften män.

Det kan vara intressant veta hur män, kvinnor och övriga fördelar sig totalt bland de beviljade projekten, någon sådan sammanställning har inte gjorts, men av de 108 slumpvis utvalda som fick möjlighet besvara enkäten var 35% föreningar/företag/kommuner, 24% var kvinnor och återstående 41% var män. Detta kan antas väl spegla helheten, men behöver ändå inte visa hela sanningen om vilka som är initiativtagare, då det bakom en manlig signatur kan finnas en pådrivande kvinna och vice versa..

Många anger fler än en orsak som motiv till initiativet att söka medel och genomföra arbetet, men 75 % har motiverat det med att byggnaderna är viktiga kulturminnen, en knapp tredjedel har haft ett bruksrelaterat behov som motiv för sin insats.

Två tredjedelar av de svarande anger att utan stöd hade byggnaden antingen rivits eller fått fortsätta förfalla, några menar att de hade gjort arbetet ändå men kanske inte så ambitiöst; ”nog hade vi renoverat dom men inte på detta professionella sätt. Det hade inte blivit så fint som nu”⁷.

De flesta hade fått kännedom om möjligheten att söka stöd genom något av de museer som verkar i länet, många också via grannar och bekanta, andra har hittat bidragsmöjligheten genom efterforskningar, via kommunen eller via sin egen yrkesverksamhet, åter andra uppger att de vänt sig direkt till länsstyrelsen. Endast 10 % av de svarande hade sökt efter att ha sett bidraget annonseras i dagspressen.

Knappt hälften (av samtliga svarande) uppger att de ägt fastigheten mer än tio år när restaureringen genomfördes. Men många av de privatpersoner som svarat har övertagit eller förvärvat en fastighet med byggnader i förfall. För privata ägare handlar det många gånger om att det är gamla släktgårdar som övertagits, närmare 1/3 uppger på eget initiativ att det handlar om en släktgård (frågan fanns ej i enkäten). En tredjedel anger att byggnaden fått ny användning efter restaureringen.

⁶ Bilaga 1.

⁷ Enkät svar

Många uppger att restaureringsarbetet uppmärksammas - som regel på ett positivt sätt; skolklasser kommer på besök, tidningsartiklar, förbipasserande som stannar och fotograferar, men även att restaureringsarbetet inspirerat andra till att själva renovera äldre byggnader. Men det finns också exempel på negativa reaktioner ”ömsom vin, ömsom vatten dvs. med glädje och avund”, som någon skriver. Några tar också emot besök från skolklasser på helt ideell basis och öppnar sina fastigheter vid lokala kulturdagar. ”Vi har ständiga besök för att få inspiration, kunskap mm”.

Framförallt inom det samiska området lyfter enkätsvaren fram erfarenhetserövrandet i bygghantverket som en positiv effekt.

Byggherrerollen är komplicerad och några har upplevt att rollerna varit otydliga vilket lett till fördyringar. Flera lyfter fram duktiga entreprenörer som en förutsättning för lyckat resultat. Någon enstaka har tyckt att kraven på autencitet är för höga att det är viktigare att göra något än att göra rätt, att de höga antikvariska kraven kan skrämja andra från att ta initiativ till egna projekt.

Slutsats

Sammanställningen visar att de prioriteringar som angavs i kulturmiljöprogrammet i hög utsträckning följts. Den visar också att den geografiska fördelningen är ojämn – även sett mot bakgrund av befolkningstalen. Kalix, Boden och Älvsby kommuner har fått en oproportionerligt låg andel av stödet, Älvsbyn har få bebyggelsemiljöer i programmet vilket kan vara en delförklaring inom den kommunen, nåt som inte gäller för Kalix eller Boden. Men då fördelningen är beroende av de ansökningar som kommer in, kan en förklaring vara att kunskapen om bidraget ofta sprids via en restaureringsinsats i grannskapet och om detta incitament saknas så blir antalet ansökningar lågt.

Det samiska kulturarvet har genom den riktade satsningen 1998-2001 implementerats väl i ansökningsmängden och denna del av kulturarvet har fått stort genomslag i bidragsfördelningen. Att Laponia skrevs in på UNESCOs världsarvslista 1996 har också fått genomslag i stödet till det samiska kulturarvet.

Vården av industriarvet har däremot inte nått upp till förväntningarna, trots att Norrbottens teknologiska megasystem etablerats som begrepp och utsetts till ett av landets tolv viktigaste industriminnen från Sveriges industrialisering. Förklaringen ligger i att länets industrianläggningar är stora och kostnadskrävande, och när det gäller det teknologiska megasystemet fortfarande i skarp drift. Andra viktiga industrispår – från skogindustrin t ex är ofta redan försvunna och bevarandet av sådant som minner om flottingen står i konflikt med naturvårdsintressena.

Enkät till mottagare av länsstyrelsen kulturmiljöbidrag

Statistiska uppgifter

Jag (bidragsmottagaren) är:

Kvinna Man Förening/företag/kommun

Jag har fått bidrag med:

Mindre än 50 000 kr 50 000 – 200 000 kr Över 200 000

Jag har beviljats bidrag:

En gång Två gånger Fler än två gånger

Jag fick bidrag år (om ni inte minns uppskatta hur länge sedan det var)

1-5 år sedan 5-10 år sedan 11-15 år sedan

Jag fick kännedom om möjligheten söka bidrag genom

Granne/bekant Annons Länsmuseet/annat museum
 Annat

Den/de restaurerade byggnaden/byggnaderna ligger:

I stad eller tätort På landsbygden

Byggnaden/byggnaderna är (skriv antal i rutan vid fler än en restaurerad byggnad):

Bostadshus Härbre/bod Loge/ladugård Uthus ospec. Samisk kåta

Samisk förrådsbyggnad Lada Stängsel

Annat

Enkätfrågor

Varför tog ni initiativ till att renovera byggnaden/byggnaderna?

för att det fanns behov av att använda den För att rädda byn/gården från förfall
 För att byggnaderna är viktiga kulturminnen

Kommentar till ovanstående svar: _____

Hur länge hade ni ägt fastigheten när initiativ till att renovera byggnaden/byggnaderna togs?

1-5 år 6-10 år mer än 10 år

Kommentar till ovanstående svar: _____

Om ni inte fått bidrag för att renovera byggnaden/byggnaderna, vad bedömer ni hade hänt med den?

Hade renoverat den ändå Hade rivit den Den hade fått stå kvar som den var

Kommentar till ovanstående svar: _____

Vad har hänt med byggnaden sedan den renoverades?

Inget Har utfört underhållsinsatser på egen bekostnad Har byggt om-/ till den
 Den har rivits /sålts och flyttats

Kommentar till ovanstående svar: _____

Hur användes byggnaden innan den restaurerades?

Som bostad För verksamhet Som förråd Användes inte

Kommentar till ovanstående svar: _____

Hur används byggnaden/byggnaderna idag?

Används som förut Har fått ny användning som Används inte alls

Kommentar till ovanstående svar: _____

Har renoveringen uppmärksammat av grannar, besökare eller andra?

Ja Nej Vet ej

Kommentar till ovanstående svar: _____

Om ni svarat ja på ovanstående fråga, vad har de tyckt?

Att det är bra byggnaden tagits om hand. Att det är dumt satsa på gamla byggnader?
 Vet ej

Kommentar till ovanstående svar: _____

Är det någon erfarenhet från arbetet med renoveringen, eller vad som hänt sedan dess som ni vill framföra?



Länsstyrelsen
Norrbotten