

# **Tillståndsprövning av miljöfarliga verksamheter**

**En beskrivning av tillståndsprocessen**

MILJÖSKYDDSENHETEN

Senast uppdaterad:  
2009-01-20



Länsstyrelsen  
Norrbotten

# Tillståndsprövning av miljöfarliga verksamheter

## Miljöbalken

Miljöbalken trädde i kraft den 1 januari 1999. I miljöbalken finns bestämmelser om vilka typer av miljöfarliga verksamheter som kräver tillstånd och hur en tillståndsprövning ska genomföras. I denna information ges en första vägledning inför tillståndsprövning av miljöfarliga verksamheter enligt miljöbalken.

Miljöbalkens mål ska vara styrande för hur alla bestämmelser i miljöbalken ska tillämpas, t.ex. vid prövning och tillsyn. I korthet innebär det att vi ska bete oss på ett sätt som inte skadar miljön och utarmar naturresurserna. Naturen är livsmiljö för människor, djur och växter. Den har dessutom ett eget skyddsvärde.

## Tillståndsprövning

Tillståndsprövning enligt miljöbalken för miljöfarlig verksamhet är en omfattande process med många personer inblandade. Sökanden kan underlätta handläggningen av ärendet och förkorta prövningsprocessen genom att se till att ansökan och miljökonsekvensbeskrivning (MKB) är så fullständiga som möjligt. Om sökanden tar hjälp av en konsult är det viktigt att någon som kan verksamheten ändå läser igenom alla handlingar och kontrollerar att uppgifterna stämmer.

## Vad innebär ett tillstånd?

Ett tillstånd enligt miljöbalken reglerar både verksamhetsslag och omfattning. Dessutom kan även andra förhållanden regleras genom villkor, t.ex. avfallshantering. Det är straffbart att bryta mot villkoren.

Genom tillståndet får verksamheten bedrivas på den aktuella platsen under den tid beslutet gäller, under förutsättning att de villkor som meddelats följs. Ett tillståndsbeslut kan bara återkallas under vissa, reglerade, förutsättningar. Huvudregeln är att det ska ha gått minst tio år sedan beslutet om tillstånd vann laga kraft innan det kan omprövas. Ett tillstånd medför alltså både skyldigheter och trygghet för den som bedriver en miljöfarlig verksamhet.

## När behövs tillstånd?

Många verksamheter kräver tillstånd enligt miljöbalken för att få anläggas och drivas. I en bilaga till förordningen (1998:899) om miljöfarlig verksamhet och hälsoskydd finns en lista över de typer av miljöfarliga verksamheter som är tillståndspliktiga. Om sökanden redan har tillstånd till sin verksamhet och vill ändra eller utöka den krävs vanligtvis en ny tillståndsprövning. Om ändringen är mindre och inte innebär någon olägenhet av betydelse för människors hälsa eller miljön kan det räcka med en anmälan till tillsynsmyndigheten.

Vissa verksamheter i bilagan till förordningen (1998:899) är inte tillståndspliktiga utan anmälningspliktiga till kommunen. Sökande kan då söka om ett så kallat frivilligt tillstånd för sin verksamhet.

Det kan också situationer där tillsynsmyndigheten anser att verksamheter behöver tillstånd. Då föreläggs sökande att söka tillstånd för sin verksamhet om verksamheten medför risk för betydande föroreningar eller andra betydande olägenheter för människors hälsa eller miljön.

## Ändringstillstånd

Om verksamhetsutövaren har ett grundtillstånd och vill ändra en avgränsad del av verksamheten eller göra en (mindre) produktionsökning, finns det möjlighet att ansöka om ändringstillstånd.

Är det någon skillnad i handlägningsprocessen av ett ändringstillstånd? Tillståndsprocessen med samråd, MKB, kungörelser etc. blir i stort sett densamma, men tillståndsansökan och villkoren begränsas till att endast avse den sökta ändringen. Ändringen kan även göra det nödvändigt att ändra villkor i grundtillståndet, som har meddelats för de delar av verksamheten som inte omfattas av ändringen men som har ett samband med ändringen.

Faktorer som påverkar bedömningen av om en begränsad prövning (ändringstillstånd) kan tillåtas är ändringens omfattning och miljöpåverkan, dess betydelse för verksamheten som helhet, hur gammalt grundtillståndet är, om flera ändringstillstånd har meddelats tidigare samt hur snabb den

tekniska och miljömässiga utvecklingen är i branschen. Om verksamheten pga. ändringen kommer att förändras på ett betydande sätt är det inte möjligt eller lämpligt att enbart pröva ändringen. Då ska hela verksamheten prövas.

### **Vad kostar tillståndsprocessen?**

De utgifter som sökande har under handläggningen av tillståndet förutom eventuellt konsultstöd vid framtagandet av ansökningshandlingarna är annonskostnaderna vid samråd, kungörelse av ansökan samt när miljöprövningsdelegationen kungör beslutet i dagstidningarna. Eventuella andra kostnader som kan uppkomma i samband med sökandes prövning är kostnader för sammanträdeslokal för offentligt, aktförvar eller tryckkostnader.

Om beslut meddelas för sökandes verksamhet ska sökande betala en årlig avgift som länsstyrelsen senare kommer att besluta om enligt förordningen (1998:940) om avgifter för prövning och tillsyn enligt miljöbalken. Avgiften kommer att årligen debiteras sökande med början året efter detta beslut meddelats. Därutöver kan även kommunens nämnd för miljöskyddsfrågor påföra kommunen en tillsynsavgift.

## **Prövningen – steg för steg**

Här följer en sammanfattning av vilka steg som ska genomföras i samband med en tillståndsprövning. Schemat gäller för såväl tillstånd till miljöfarlig verksamhet som till ändringstillstånd eller omprövningar av verksamheten.

### **Samrådsskedet**

1. Syftet med samrådsskedet är att sökanden tidigt i planeringen av den nya verksamheten ska få möjlighet att fånga upp och ta hänsyn till de kunskaper, synpunkter och invändningar som kan finnas. På så sätt kan kostsamma och tidskrävande omarbetningar av projekt, ansökningar och underlag undvikas. Tanken är att samråden både ska leda till miljömässigt bättre beslut och underlätta den fortsatta prövningen. Det är sökanden som har ansvaret för att samråden genomförs på ett sätt som uppfyller lagens krav.

### **Samråd med länsstyrelsen och kommunens miljönämnd**

När sökanden har fått en idé om att starta en ny verksamhet som är tillståndspliktig eller ändra en verksamhet som har tillstånd **ska sökanden kontakta länsstyrelsen och informera om planerna**. Tillsynsmyndigheten ska vara med på samrådet och kommunens miljökontor bör vara med på mötet i de fall de inte är tillsynsmyndighet. Sökanden ska bestämma tid med länsstyrelsen och kommunens miljönämnd för samråd. Före mötet ska sökanden ställa samman ett skriftligt material där sökanden beskriver den planerade verksamheten eller förändringen. Materialet ska skickas till länsstyrelsen och kommunens miljökontor senast **två veckor före samrådet**. Underlaget ska innehålla information om verksamhetens lokalisering, utformning, omfattning, förutsedda miljöpåverkan och eventuella motstående intressen.

Samrådet med länsstyrelsen sker med den enhet som handlägger miljöfrågor och kommunens miljökontor. Vid samrådet kan fler enheter från länsstyrelsen delta. Vid samrådet diskuteras den planerade verksamheten och dess miljökonsekvenser samt hur den fortsatta prövningen går till. Bland annat diskuteras vilka i omgivningen som kan anses vara särskilt berörda, hur samrådet med dessa kan genomföras, vad tillståndet ska omfatta och hur tillståndet ska begränsas. Dessutom diskuteras vad som bör ingå i den kommande miljökonsekvensbeskrivningen (MKB) och ansökan.

### **Information och samråd med särskilt berörda**

Sökanden ska informera särskilt berörda om den planerade verksamhetens lokalisering, omfattning, utformning och förutsedda miljöpåverkan och eventuella motstående intressen. Personer som **bor i närheten** av den planerade verksamheten är alltid **särskilt berörda** och som boende räknas även hyresgäster och fritidsboende. Även närliggande kontor och industrier anses vara särskilt berörda.

Information kan antingen lämnas muntligt eller skriftligt. I informationen ska sökanden uppmana de som är särskilt berörda att **lämna synpunkter och ställa frågor**. Sökanden kan också kalla till ett samrådsmöte, antingen tillsammans med länsstyrelsen och kommunens miljöförvaltning eller enbart med dem som är särskilt berörda. I vissa fall kan en annons i tidningen vara ett lämpligt sätt att informera de som anses vara särskilt berörda.

### **Medför verksamheten betydande miljöpåverkan? Krävs samråd med en vidare krets?**

För vissa anläggningar är det föreskrivet i förordningen (1998:905) om miljökonsekvensbeskrivningar, bilaga 1, att de vid nyetablering alltid ska antas medföra betydande miljöpåverkan. En utökning av en sådan verksamhet som redan har ett tillstånd innebär däremot inte alltid betydande miljöpåverkan. För de anläggningar som inte står med i bilaga 1 ska bedömningen om betydande miljöpåverkan göras utifrån de kriterier som finns i bilaga 2 till förordningen (1998:905) om miljökonsekvensbeskrivningar.

Om verksamheten kan antas medföra betydande miljöpåverkan ska sökanden ha samråd med en vidare krets av berörda. Det kan t.ex. vara andra statliga myndigheter, kommunen och angränsande kommuner, organisationer, sakägare och allmänheten. Samrådet bör ske i form av ett samrådsmöte, och för att nå ut till alla som kan tänkas vara berörda, är det nödvändigt att annonsera om mötet i ortspressen.

Läs mer om förfarandet i broschyren **"Information och samråd"**.

### **Ansökningskedet**

En miljökonsekvensbeskrivning (MKB) ska alltid ingå i en ansökan **om tillstånd till miljöfarlig verksamhet eller ändringstillstånd**. MKB:n ska vara ett avgränsat dokument som ska kunna **läsas fristående** och kunna förstås av dem som berörs av verksamheten. Det är viktigt att ansökan och MKB:n är så kompletta som möjligt från början för att handläggningen inte ska försenas.

#### **MKB och ansökan upprättas och lämnas in**

2. Nu är det dags att upprätta en MKB och den slutliga ansökan. Ansökan och MKB lämnas därefter in till länsstyrelsen. Handlingarna inges i fem kompletta exemplar samt en digital version om inget annat bestäms vid samrådet. Därefter skickar länsstyrelsen handlingarna vidare till bl.a. kommunens miljöförvaltning för att kommunen ska ges tillfälle att lämna synpunkter till länsstyrelsen på behovet av kompletteringar.
3. Länsstyrelsen bedömer om ansökan och MKB är komplett. Om det bedöms att underlag saknas för att fatta beslut förelägger länsstyrelsen om kompletteringar av ansökan och MKB.

*Om miljöprövningsdelegationen anser att ansökan är ofullständig kan miljöprövningsdelegationen med stöd av 22 kap 2 § miljöbalken förelägga om komplettering av ansökningshandlingarna inom en viss tid. Om inte föreläggandet följs kan miljöprövningsdelegationen besluta att avhjälpa bristen på sökandes bekostnad eller, om bristen är så väsentlig att ansökan inte kan ligga till grund för prövning av ärendet, avvisa ansökan.*

#### **Kungörelse och remiss**

4. Länsstyrelsen kungör ansökan och MKB i ortspressen (sökanden står för kostnaden). Den som kan beröras av verksamheten ges på detta sätt tillfälle att yttra sig. Ansökan och MKB sänds på remiss till bl.a. kommunens miljönämnd för yttrande. Handlingarna hålls tillgängliga för allmänheten hos en aktförvarare, oftast kommunen.
5. Sökanden bereds möjlighet att yttra sig över inkomna yttranden.

*Eventuellt kan miljöprövningsdelegationen hålla offentligt sammanträde/besiktning på platsen om någon part begär det, om kommunikeringen drar ut på tiden eller om det i övrigt finns behov. Det är sökanden som utser lokal och betalar kostnaden för denna.*

6. Efter remisstiden skriver handläggaren på länsstyrelsen ett förslag till beslut.

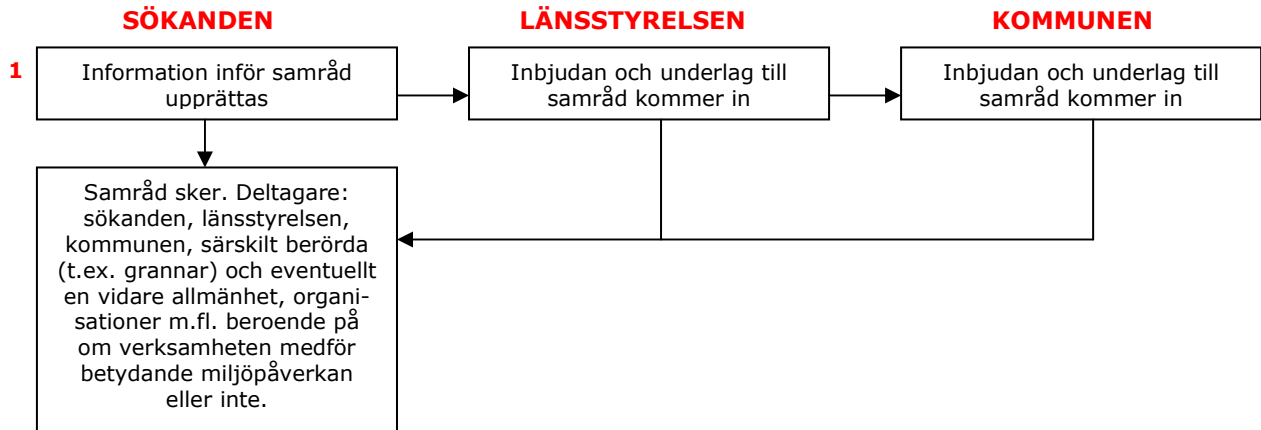
#### **Beslut**

7. Förslaget till beslutet granskas av miljöprövningsdelegation (MPD) som består av en jurist och en miljösak-kunnig. MPD:n kan därefter bifalla förslaget till beslut eller avslå eller avvisa sökandens ansökan om tillstånd.
8. Beslutet sänds till sökanden och de som har yttrat sig i ärendet. Beslutet kungörs i ortspressen (sökanden står för kostnaden).

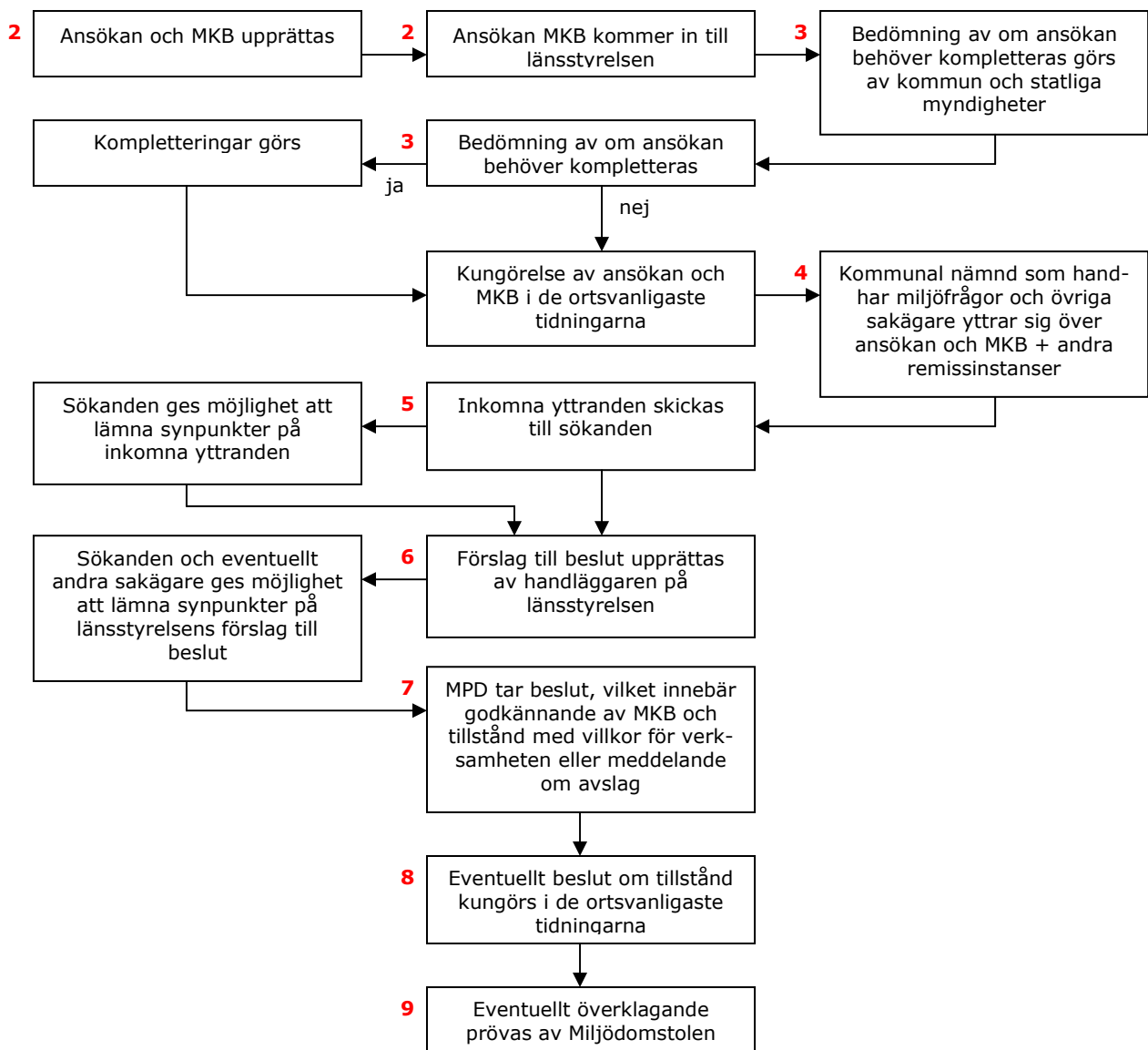
## Överklagande

9. Sökanden och eventuella andra som berörs av beslutet har rätt att inom tre veckor överklaga beslutet till Miljödomstolen i Umeå. Skrivelsen med överklagandet ska ges in till länsstyrelsen.

## Samrådsprocess



## Tillståndsprocess



# De allmänna hänsynsreglerna

## Kunskapskravet

Den som bedriver en verksamhet ska skaffa sig den kunskap som behövs för att skydda människors hälsa och miljön mot skada eller olägenhet. Om tillräcklig kunskap inte finns dokumenterad kan det innebära att egna utredningar och undersökningar måste genomföras.

## Försiktighetsprincipen

Det ställs krav på att alla som bedriver en verksamhet ska vidta de försiktighetsmått som behövs för att undvika olägenhet eller skada för människors hälsa eller miljön. Det är *risken* för negativ påverkan som medför skyldighet att vidta åtgärder. Denna grundläggande hänsynsregel avser inte bara miljöstörningar, som exempelvis utsläpp och buller, utan även utarmande av värdefulla natur- och kulturmiljöer eller misshushållning med naturresurser, energi eller material.

## Bästa möjliga teknik

För yrkesmässig verksamhet ska bästa möjliga teknik användas för att förebygga skador på miljön. Med detta avses både den använda teknologin och det sätt på vilket en anläggning konstrueras, underhålls, drivs samt hur den avvecklas. Tekniken måste från teknisk och ekonomisk synpunkt vara möjlig att använda inom branschen. Den ska finnas tillgänglig och inte bara förekomma på experimentstadiet. Den behöver dock inte finnas i Sverige. Kostnaden får emellertid inte vara orimlig i förhållande till miljövinsten.

## Bästa lokalisering

Platsen för en verksamhet ska vara lämplig med hänsyn till miljöbalkens mål (1 kap 1 §) och dess hushållningsbestämmelser (3 och 4 kap). Platsen ska också väljas så att verksamheten kan bedrivas med minsta intrång och olägenhet för människors hälsa och miljön. Lokaliseringsregeln gäller givetvis vid ny verksamhet men även vid utvidgningar och omprövningar av befintliga verksamheter.

## Hushållning och kretslopp

Den som bedriver en verksamhet ska använda råvaror och energi så effektivt som möjligt, och utnyttja möjligheterna till återanvändning och återvinning. Vid bedömning ska nyproducerat respektive återvunnet materials totala miljöpåverkan vägas mot varandra i ett vaggan-till-graven-perspektiv. I första hand ska förnyelsebara energikällor användas.

## Produktvalsprincipen

Sådana kemiska produkter och varor som är minst skadliga för miljön ska väljas.

# Miljö kvalitetsmålen

Miljö kvalitetsmålen är vägledande för vilka krav som kan komma att ställas i villkoren.

## Det kan finnas andra bestämmelser som kan få betydelse för den fortsatta prövningen

Sökande får inte glömma bort att andra tillstånd också kan behövas för den tilltänkta verksamheten. Här nedan ges exempel på olika tillstånd som kan behövas sökas i samband med en tillståndsprövning. Det är viktigt att sökande redan i samrådsskedet identifierar om verksamheten berör andra bestämmelser och som kräver tillstånd eller dispens.

## Natura 2000

Sedan den 1 juli 2001 krävs det enligt 7 kap. 28 b § miljöbalken tillstånd för verksamheter som på ett betydande sätt kan påverka miljön inom Natura 2000-områden. Enligt 7 kap. 28 b miljöbalken får tillstånd lämnas endast om verksamheten eller åtgärden ensam eller tillsammans med pågående eller planerade verksamheter eller åtgärder inte:

- kan skada den livsmiljö eller de livsmiljöer i området som avses att skyddas,
- medför att den art eller de arter som avses att skyddas utsätts för en störning som på ett betydande sätt kan försvåra bevarandet i området av arten eller arterna.

Om tillstånd inte kan lämnas enligt bestämmelserna i 7 kap 28 b § MB får tillstånd ändå meddelas efter det att regeringen lämnat sin tillåtelse, under förutsättning att:

- det saknas alternativa lösningar,
- verksamheten eller åtgärden måste genomföras av tvingande orsaker som har ett väsentligt allmänintresse och
- de åtgärder vidtas som behövs för att kompensera för förlorade miljövärden så att syftet med att skydda det berörda området ändå kan tillgodoses. Detta gäller inte beslut om dispens eller tillstånd, om det är uppenbart att verksamheten inte kommer att orsaka mer än obetydlig skada på områdets naturvärden.

## Kulturminneslagen

I vissa fall kan den tilltänkta verksamheten medföra att någon fornlämning berörs av företaget. Berörs en fast fornlämning av arbetet ska sökande kontakta länsstyrelsen och tillsammans komma fram till hur arbetet kan utföras utan att fornlämningen och dess miljö berörs. Länsstyrelsen kan besluta om en arkeologisk utredning inför ett arbetsföretag. Utredningen syftar till att i fält ta reda på om några fasta fornlämningar berörs av företaget.

Vid arbetsföretag som berör fast fornlämning krävs ett tillstånd till ingrepp från länsstyrelsen innan arbetsföretaget kan sätta igång. Inga ingrepp i en fornlämning får ske utan föregående arkeologisk undersökning. Undersökningen syftar till att dokumentera fornlämningen och ta ut den information om vår förhistoria som lämningen gömmer, innan den förstörs av arbetsföretaget.

## Övrigt

Tänk på att dispenser från strandskydd eller reservatföreskrifter kan behöva sökas för den tilltänkta verksamheten. Kontakta länsstyrelsen i dessa frågor.

Länsstyrelsen i Norrbottens län  
971 86 LULEÅ  
Besöksadress: Stationsgatan 5  
Telefon: 0920-960 00  
Fax: 0920-22 84 11  
E-post: [norrbotten@lansstyrelsen.se](mailto:norrbotten@lansstyrelsen.se)  
Hemsida: [www.lansstyrelsen.se/norrbotten](http://www.lansstyrelsen.se/norrbotten)



Länsstyrelsen  
Norrbotten