

Uppföljning



Regionala företagsstöd

beviljade i Norrbottens län **2007**

~ 2010 ~

En investering för framtiden



EUROPEISKA UNIONEN
Europeiska regionala
utvecklingsfonden



Länsstyrelsen
Norrbotten

Titel Uppföljning av regionala företagsstöd beviljade 2007
Författare: Ann Stålnacke Hann
Kontaktperson: Ann Stålnacke Hann, Länsstyrelsen i Norrbottens län,
971 86 Luleå.
Telefon: 0920-960 00, fax: 0920-22 84 11,
e-post: norbotten@lansstyrelsen.se,
internet: www.lansstyrelsen.se/norbotten

Tryck: Länsstyrelsen Norrbotten, maj 2010
Upplaga: 200 ex

INNEHÅLL

1. SAMMANFATTNING	1
2. INLEDNING	2
3. SAMMANSTÄLLNING AV ENKÄTSVAREN	3
3.1 Företagets huvudsakliga verksamhet	3
3.2 Beviljade stödmedel uppdelade på branscher	4
3.3 Företagets startår	4
3.4 Företagsledaren	4
3.5 Vinst eller förlust	5
3.6 Årsanställda 2007	5
3.7 Årsanställda 2009	6
3.8 Nyanställning av personal	6
3.9 Planerade investeringar	7
3.10 Exportförsäljning	8
3.11 Miljöarbete	8
3.12 Jämställdhet	9
3.13 Kvalitetsarbete	10
3.14 Kompetensutveckling	10
3.15 Informationskällor	11
3.16 Övriga synpunkter	12

Bilaga
Enkäten

1. SAMMANFATTNING

Enkäterna besvarades under tiden november 2009 – januari 2010

171 preliminära beslut om investeringsstöd beviljades till **162** företag under 2007.

20 procent av de företag som svarat på enkäten var alldeles nystartade vid ansökningstillfället. **42** procent av dessa företag startades av kvinnor.

75 procent av företagen har mellan 0 och 9 anställda.

23 procent av företagsledarna är kvinnor. 2001 var **16** procent kvinnor.

Antal anställda i företagen har ökat med **74** årsanställda, varav **29** kvinnor (39 procent), under de senaste två åren.

36 procent av företagen planerar att nyanställa personal inom det närmaste året. Totalt avser företagen att anställa **63** personer på heltid och **25** personer på deltid.

50 procent planerar att genomföra någon investering inom det närmaste året.

43 procent avser att använda eget kapital, ofta i kombination med bank och Länsstyrelsen. **2** procent respektive **2** procent avser finansiera investeringarna med hjälp av Norrlandsfonden respektive Almi.

40 procent av företagen har någon form av exportförsäljning. Export till Norge är vanligast.

70 procent av företagen gick med vinst det senaste bokslutsåret. Av dessa har **72** procent manlig företagsledare och **21** procent kvinnlig företagsledare. **7** procent har både manlig och kvinnlig företagsledare.

Andelen företag som är kvalitetscertifierade har minskat något jämfört med förra årets uppföljning från **19** till **16** procent. De som har utfört något kvalitetsarbete har däremot ökat från 38 procent till 47 procent.

Andelen företag som har en jämställdhetsplan har minskat från **26** procent till **19** procent under de senaste tre åren.

De områden man satsar mest på när det gäller kompetensutveckling är produktion och marknadsföring.



2. INLEDNING

Denna årliga uppföljning, som startade med den undersökning som genomfördes 2002 avseende de preliminära beslut som erhöles 2000, har gjorts med hjälp av enkäter som under november 2009 skickades ut till de företag som erhållit preliminärt beslut om regionalt investeringsstöd och regionalt bidrag till företagsutveckling inklusive konsultcheck och mikrobidrag under 2007. Enkäterna besvarades under tiden november 2009 – januari 2010.

Syftet med uppföljningen är att se vilken verkan stöden haft. Genom att använda samma frågor varje år ska man också kunna jämföra olika år med varandra. De sammanställda svaren ska även tjäna som underlag till den slutrapport som lämnas med anledning av att EU-medel ingår i de regionala företagsstöden. Inga EU-medel ingick dock i företagsstöden under 2007, men för att inte bryta serien av uppföljningar har vi valt att göra likadant även detta år.

Investeringsstöden är selektiva, det vill säga att besluten baseras på bedömning av om stöd i det enskilda fallet är förenligt med företagsstödet syfte, men också på bedömning av bland annat affärsidén.

Länsstyrelsen beslutade om 90 miljoner kronor i regionala företagsstöd under 2007. Företagen investerade för närmare 300 miljoner kronor. De flesta var små företag, under 10 anställda, i inlandet.

Företag ledda av kvinnor beviljades mest stöd inom mikrobidraget. Nästan 53 procent av de företag som fick mikrobidrag var företag som leddes av kvinnor. Bland nya företag som fick mikrobidrag var hela 63 procent företag ägda och ledda av kvinnor.

Tillverkningsindustrin investerade mest totalt sett och beviljades 39,3 miljoner kronor i stöd. Som enskilda branscher fick dock turismen, tätt följt av biltestverksamheten mest stöd. Vad gäller turismen var det framför allt företagen i Gällivare och Kiruna kommuner som investerade mest. Företagen i Arjeplog investerade mest vad gäller biltestverksamheten.

Totalt fick företagen i Arjeplog, Kiruna och Gällivare 47 procent av de fördelade medlen. Det innebär att företagen i dessa kommuner höll en hög investeringsnivå.

Ansökningarna var under året färre än normalt. Däremot var många investeringar stora. Cirka 90 procent av medlen tillföll företag i inlandet.

Totalt beräknades antalet nyanställningar öka med 382 årsarbetskrafter, varav 156 kvinnor (41 procent).

Regionalt bidrag till företagsutveckling utgick med 28,4 miljoner kronor. Inte sedan år 2000 har det utgått så mycket inom denna stödform. Investeringarna uppgick till 88,5 miljoner kronor och genomsnittligt stöd var 32 procent. Regionalt bidrag till företagsutveckling är det antalsmässigt största stödet. Det går framför allt till de mindre, ofta nystartade, företagen i inlandet och till företag ledda av kvinnor. 41 procent av de företag som beviljades regionalt bidrag till företagsutveckling var nystartade.

Bland dem som erhöles mikrobidrag var 71 procent nystartade företag. Av dessa var 63 procent företag ägda och ledda av kvinnor. Det regionala investeringsstödet, som är till för de större

investeringarna, går till de etablerade företagen i inlandet. Stödet uppgick till 53,5 miljoner kronor, vilket motsvarar närmare 200 miljoner kronor i investeringar.

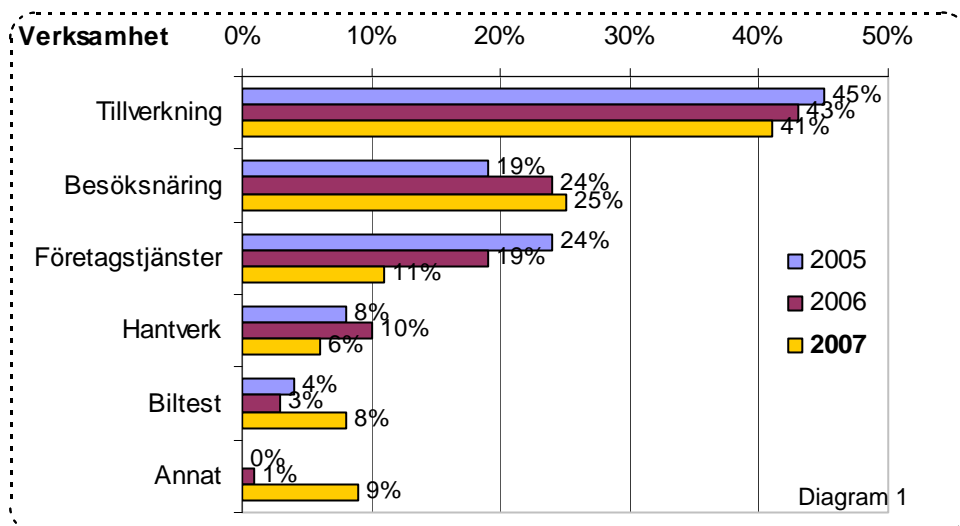
171 preliminära beslut beviljades till 162 företag under 2007. 147 av dem var regionalt bidrag till företagsutveckling (inklusive konsultcheck och mikrostödet) och 24 var regionalt investeringsstöd. Av dessa 162 företag har 18 borträknats eftersom 5 företag (3 procent) har gått i konkurs sedan 2007, 11 företag inte har nyttjat stödet, 1 företag är vilande och 1 företag har nyligen övertagits av andra ägare, som inte anser att de kan svara på enkäten. Av detta återstår 144 företag varav 128 har besvarat enkäten, vilket ger en svarsfrekvens på 89 procent.

3. SAMMANSTÄLLNING AV ENKÄTSVAREN

3.1 Företagets huvudsakliga verksamhet

Företag som normalt har en verksamhet som inte är stödberättigad kan ha en sidoverksamhet som är det och därmed kan man få stöd till den. Det är också orsaken för den stödberättigade verksamheten som avgör vilket stödområde investeringen ingår i.

Tillverkningsföretagen dominerar i antal bland stödmottagarna även detta år, med 41 procent. Därefter kommer besöksnäring med 25 procent. Bland tillverkningsföretagen ingår till exempel trä-, elektronik-, metallvaru-, teleprodukt-, instrument- och maskintillverkning vilket betyder att besöksnäringen är den största enskilda branschen. (Diagram 1)



3.2 Beviljade stödmedel uppdelade på branscher

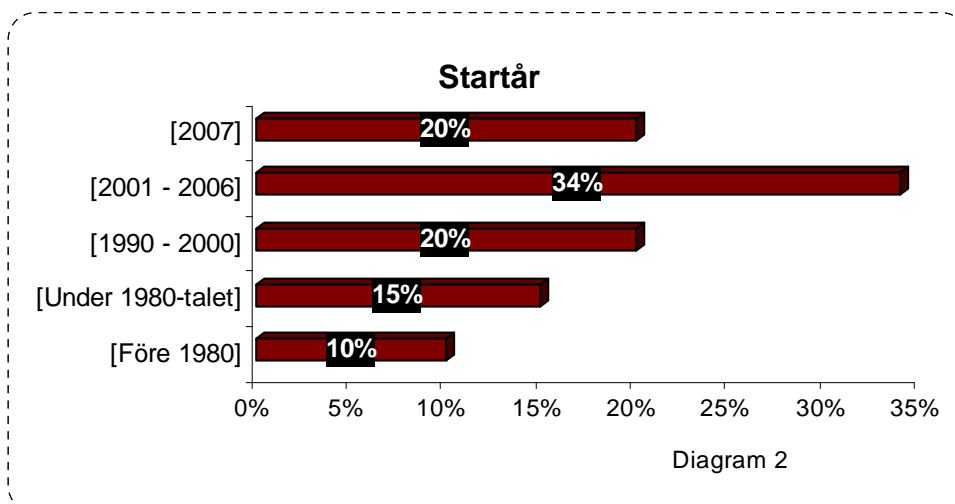
Branschvis fördelning det totala stödet:

- Tillverkningsindustri – 39,4 miljoner kronor
- Turism – 21,1 miljoner kronor
- Biltestverksamhet – 18,5 miljoner kronor
- Företagstjänster – 5,7 miljoner kronor
- Kommersiell service – 3,3 miljoner kronor
- Hantverk – 0,6 miljoner kronor
- Övrig verksamhet – 1,4 miljoner kronor



3.3 Företagets startår

20 procent av stödföretagen har svarat att de startade ansökningsåret, det vill säga 2007. 42 procent av dessa var kvinnor. Endast 10 procent av företagen fanns före 1980. (Diagram 2)

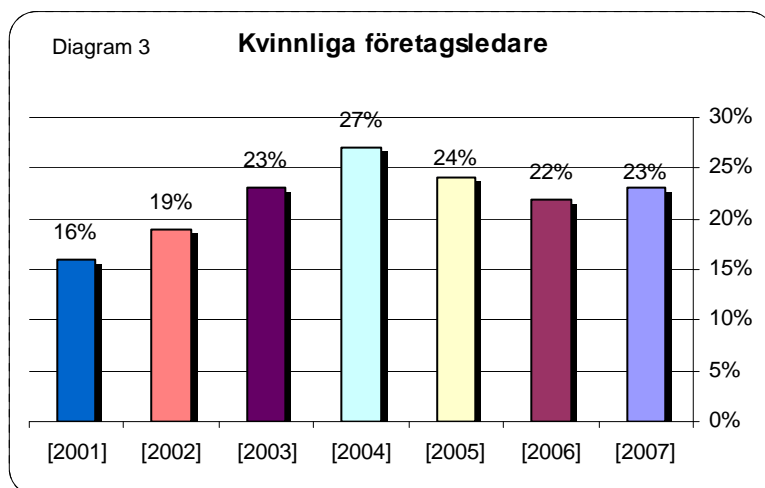


3.4 Företagsledaren

23 procent av företagen leds av kvinnor, 70 procent av män och sju procent av företagen har både kvinnlig och manlig företagsledare.

Efter en lätt nedgång två år i rad beträffande kvinnliga företagsledare har andelen kvinnor ökat något igen. Tidigare har antalet kvinnliga företagsledare ökat stadigt sedan 2001, då det endast var 16 procent. (Diagram 3)

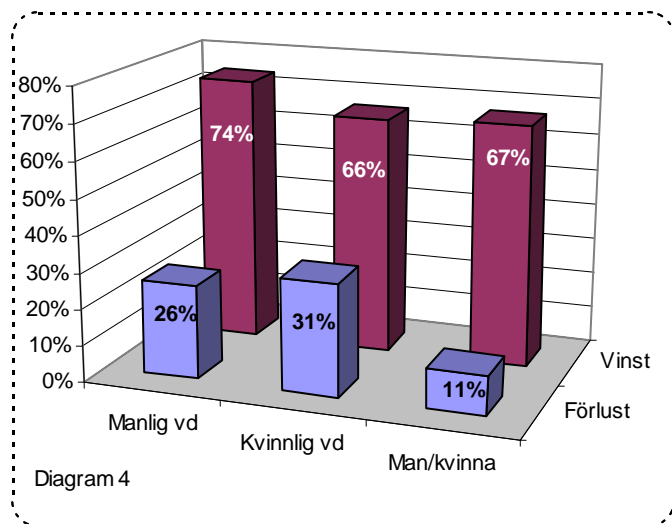




3.5 Vinst eller förlust

70 procent av företagen gick med vinst det senaste bokslutsåret. Av dessa är 72 procent företag med manlig företagsledare och 21 procent företag med kvinnlig företagsledare. 7 procent har både manlig och kvinnlig företagsledare.

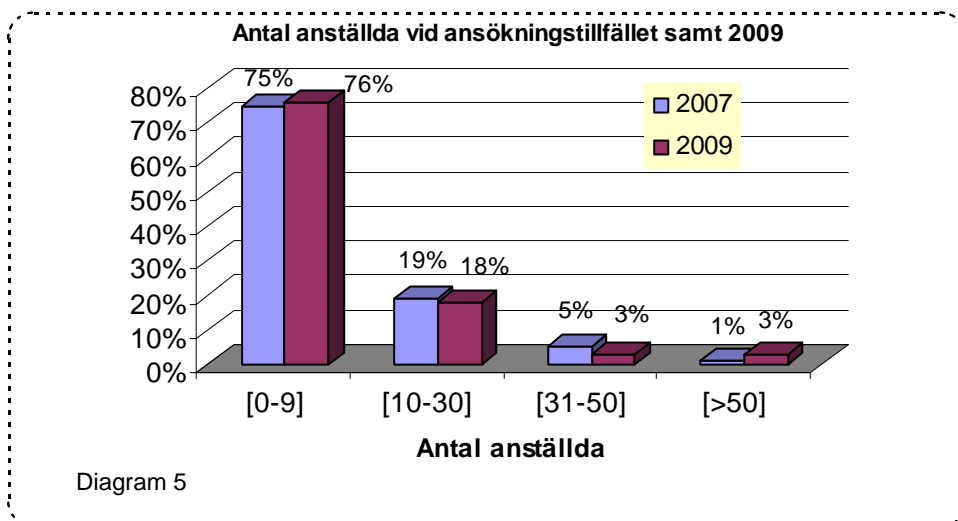
Om man enbart ser på de företag som leds av kvinnor gick 66 procent av dessa med vinst medan det hos de företag som leds av män var 74 procent som gick med vinst. Av de företag som har både kvinnlig och manlig företagsledare gick 67 procent med vinst. (Diagram 4)



3.6 Årsanställda vid ansökningstillfället 2007

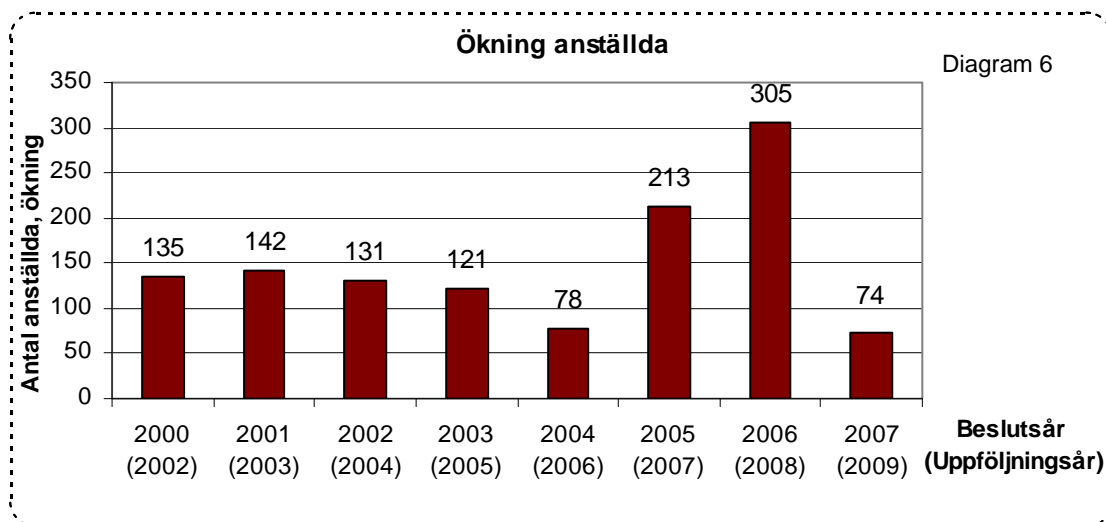
75 procent av stödföretagen är små, med mellan 0 och 9 anställda. 65 procent har 0 till 5 anställda. Endast 1 procent har fler än 50 anställda. Sammanlagt hade företagen 1 021 anställda varav 261 var kvinnor (26 procent). (Diagram 5) Ett företag är dock undantaget här eftersom man inte har besvarat hur många anställda företaget har 2009 och det då blir missvisande att ta med

företagets anställda för 2007. Enkäten är anonymt besvarad så uppgifterna går inte heller att få fram.



3.7 Årsanställda 2009

Antal anställda i företagen har sedan ansökningsåret ökat med 74 årsanställda, varav 29 kvinnor (39 procent). Det är den lägsta ökningen sedan dessa uppföljningar startade 2002, vilket med stor sannolikhet beror på den lågkonjunktur som råder under den här perioden. Diagram 6



3.8 Nyanställning av personal

36 procent av företagen avser att nyanställa inom det närmaste året. Sammanlagt tänker 43 företag anställa 63 personer på heltid och 25 personer på deltid enligt enkätsvaren. (Tabell 1)

Nyanställningar inom det närmaste året

	Heltid	Deltid	Antal företag
	0	1	11
	0	2	2
	0	8	1
	1	0	9
	1	1	1
	2	0	10
	2	1	1
	3	0	4
	4	0	1
	5	0	3
Totalt	63	25	43

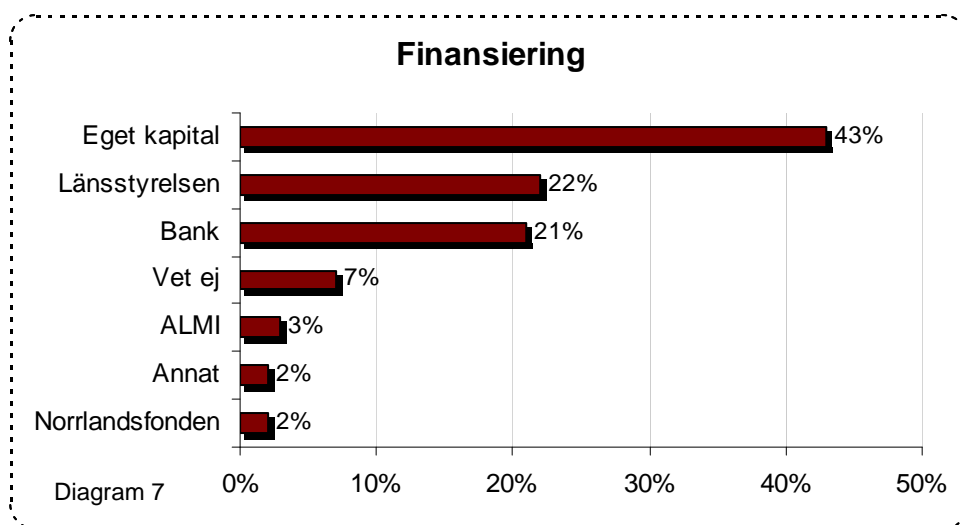
Tabell 1

3.9 Planerade investeringar

50 procent av företagen har svarat att de planerar att genomföra någon investering inom det närmaste året. Sammanlagt uppger företagen att de planerar investeringar för drygt 152 miljoner kronor.

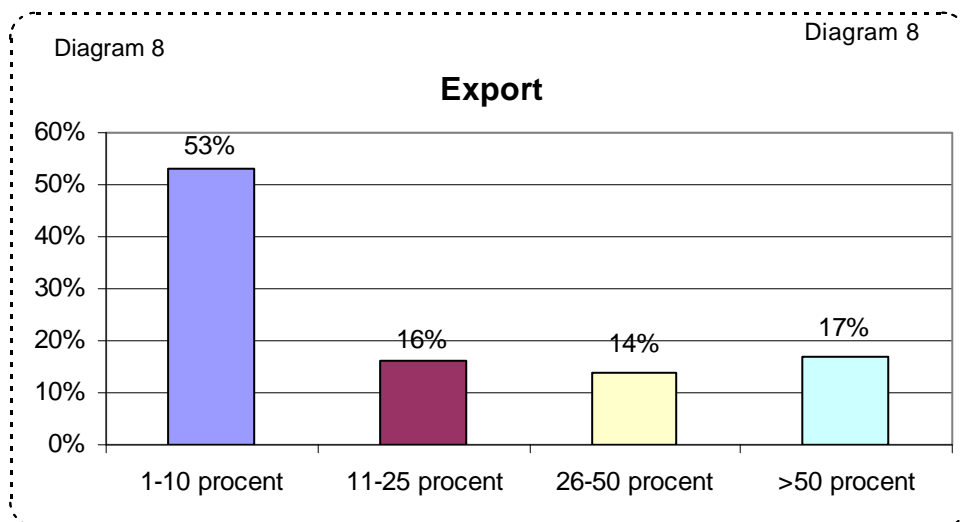
De planerade investeringarnas omfattning varierar kraftigt, man har angett allt mellan 20 000 kronor och 30 miljoner kronor. De flesta, 33 procent, tänker investera för mellan 100 000 och 500 000 kronor och 28 procent för upp till 100 000 kronor. Fem procent tänker investera för mer än 10 miljoner kronor.

43 procent har svarat att de tänker använda eget kapital till investeringen, ofta i kombination med bank och investeringsstöd från Länsstyrelsen. Diagrammet visar i vilken omfattning man valt de olika alternativen för finansiering. (Diagram 7)

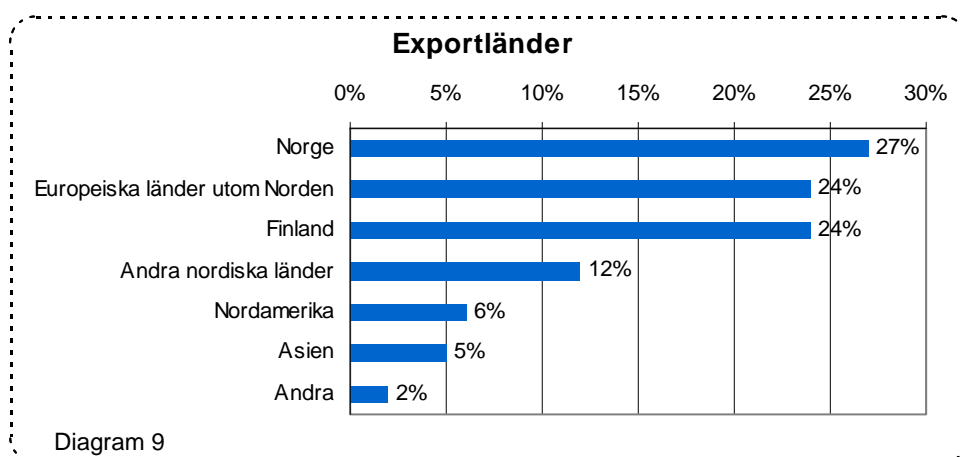


3.10 Exportförsäljning

40 procent av företagen har någon form av exportförsäljning. Hos 53 procent av företagen består exporten av mellan en och tio procent av den totala omsättningen. 17 procent har mer än 50 procent av omsättningen från export. (Diagram 8)

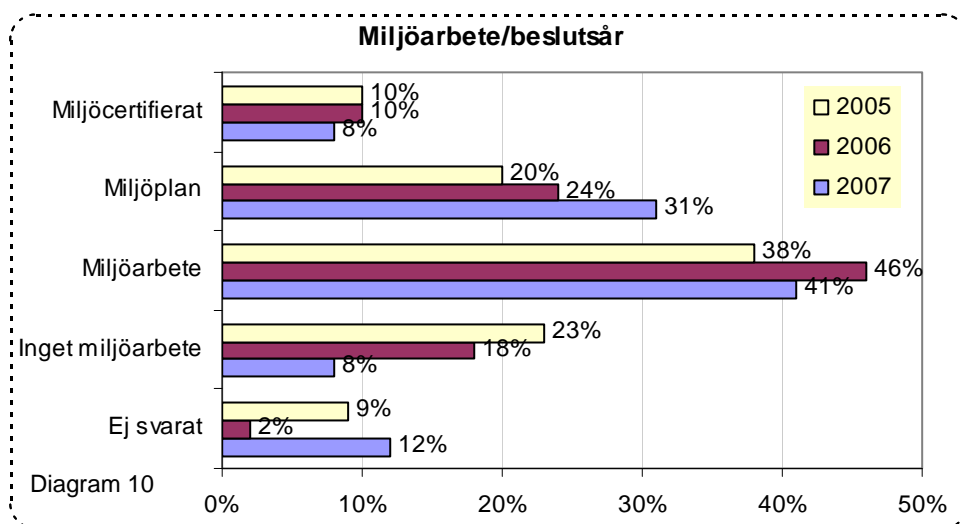


Norge är det vanligaste exportlandet och har varit det i samtliga tidigare uppföljningar utom en. Finland kommer på andra plats tillsammans med europeiska länder utom Norden. (Diagram 9)



3.11 Miljöarbete

8 procent av företagen är miljöcertifierade. Av dem som inte är miljöcertifierade har 35 procent en utarbetad plan för miljöarbete och 76 procent bedriver ändå någon form av miljöarbete. 14 procent av företagen bedriver inget miljöarbete alls. (Diagram 10)

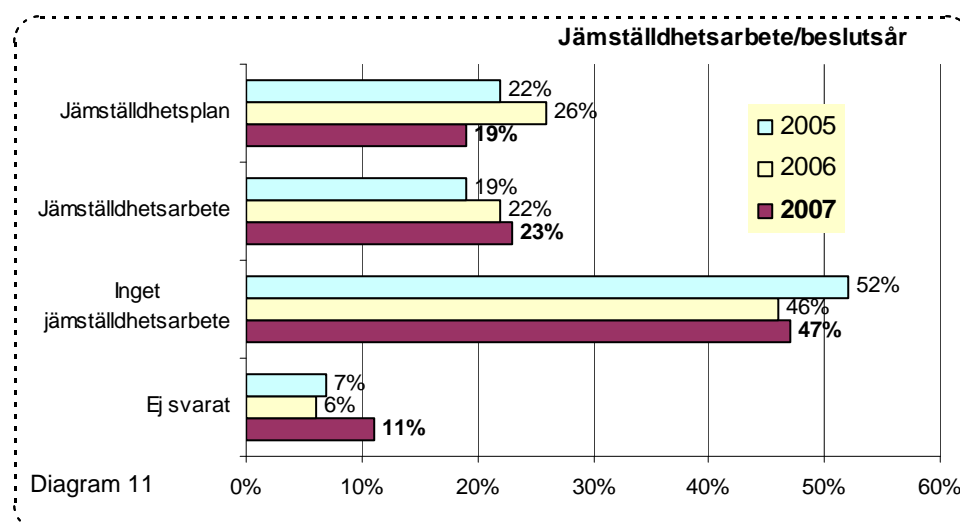


3.12 Jämställdhet

Från och med den 1 januari 2009 har företag med 25 eller fler anställda har enligt jämställdhetslagen skyldighet att årligen göra en jämställdhetsplan. Tidigare gällde det företag med fler än 9 anställda. Av de företag som beviljats företagsstöd under 2007 hade 91 procent mellan 0 och 24 anställda och behöver därför inte behöva ha någon jämställdhetsplan.

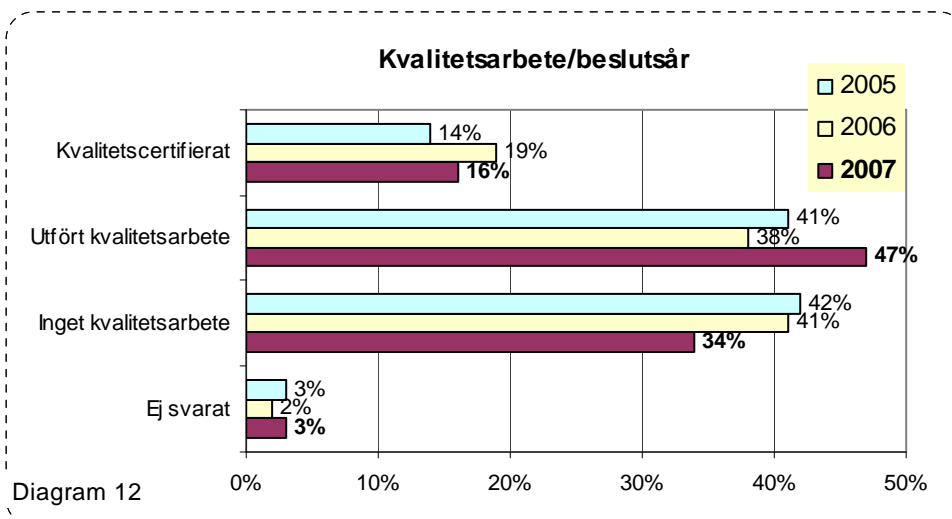
En utarbetad jämställdhetsplan har 19 procent av företagen och 23 procent bedriver någon form av jämställdhetsarbete. 47 procent bedriver inte något jämställdhetsarbete alls. Antalet företag som har en jämställdhetsplan har tidigare ökat över åren medan de som inte bedriver något jämställdhetsarbete alls har minskat, men detta år har det vänt. Däremot har de företag som bedriver någon form av jämställdhetsarbete ökat även detta år. (Diagram 11)

Av de företag som har fler än 24 anställda och därför enligt lag är tvungna att ha en jämställdhetsplan är det 27 procent som saknar sådan. Däremot har 14 procent av företagen med 0 till 24 anställda en jämställdhetsplan, trots att de inte är skyldiga att ha någon sådan.



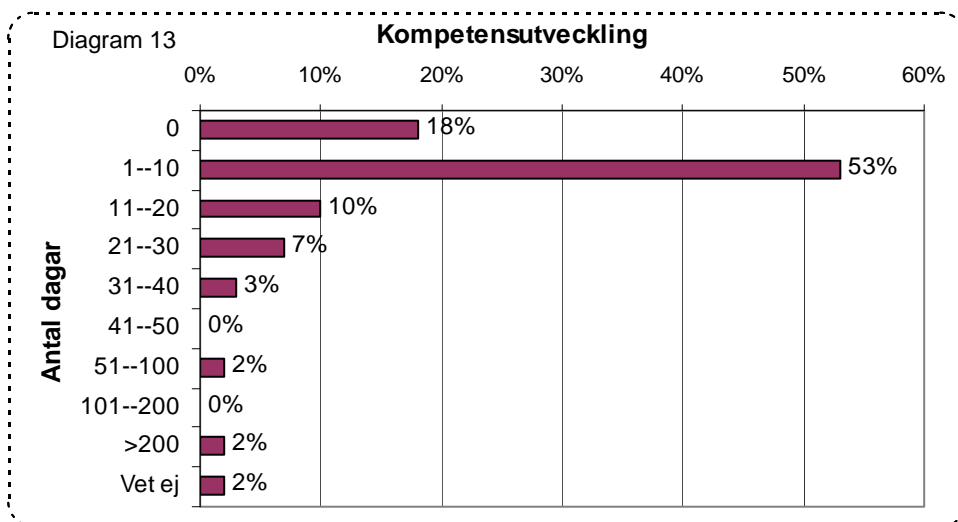
3.13 Kvalitetsarbete

16 procent av företagen är kvalitetscertifierade och 47 procent har utfört något kvalitetsarbete inom företaget. 34 procent har inte utfört något kvalitetsarbete alls. (Diagram 12)

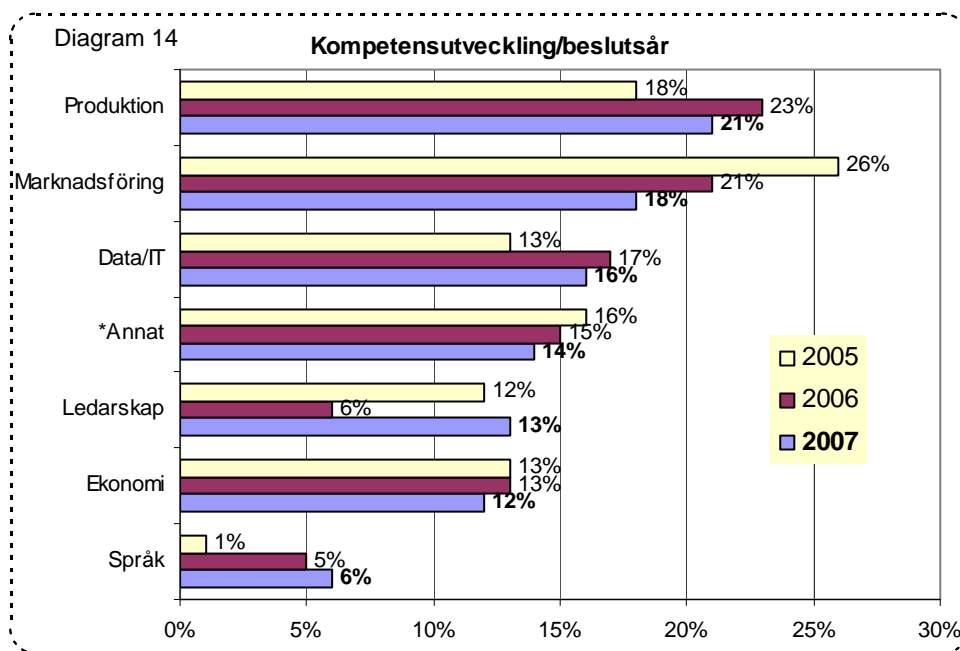


3.14 Kompetensutveckling

77 procent av de tillfrågade företagen har avsatt tid för kompetensutveckling. Den största andelen, 53 procent, har avsatt mellan 1 och 10 dagar. Den gruppen har varit störst i alla de tidigare uppföljningarna också. Endast två procent har avsatt fler än 200 dagar. (Diagram 13)



Områdena som prioriterats av företagen när det gäller kompetensutveckling har förändrats en del jämfört med förra årets uppföljning. De som har satsat på ledarskap har mer än fördubblats medan marknadsföring och produktion, de största områdena, har gått tillbaka en aning. (Diagram 14)



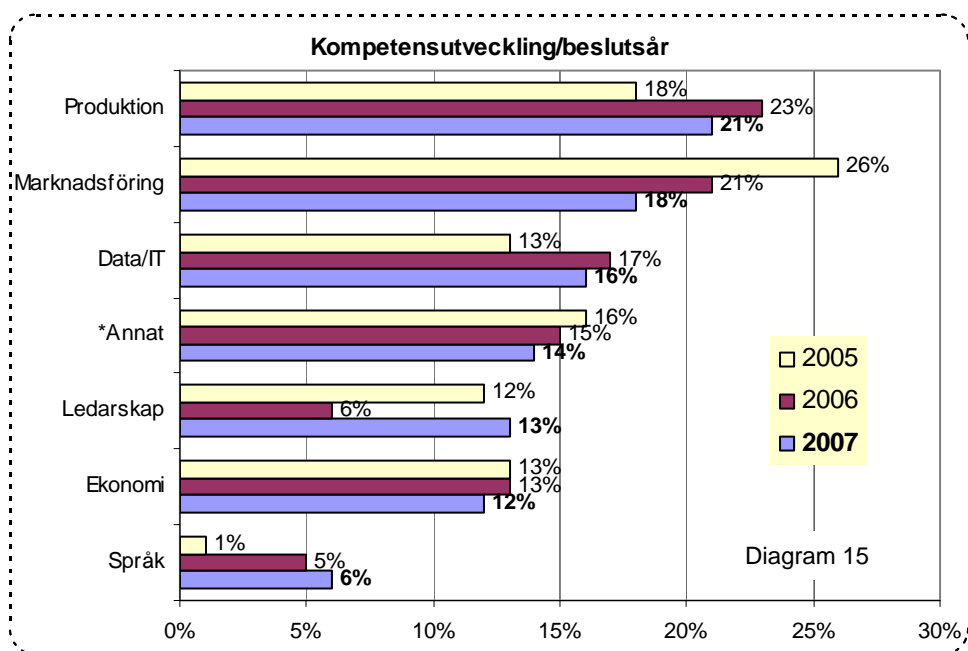
Vad ”annat” är har specificerats i de flesta fall. Ett litet urval av dessa är:

Instruktörsutbildning	Säkerhet
Värdskap	Industrimontage
Fjällguide/fjällsäkerhet	Form och funktion
Arbetsmiljö	Naturkunskap
Miljöarbete	Hälsa
Egenkontroll	Teambuilding
Livsmedelshygien	Lyftteknik



3.15 Informationskällor

Det vanligaste sättet att få information om stöden är som tidigare ”egna kontakter”. 55 procent har uppgett att de fått information på detta sätt. Information via Internet har minskat något. ”Annat” har angetts betyda bland annat olika företagarorganisationer och starta eget-kurser. (Diagram 15)



Information om de olika stöden finns på Länsstyrelsens webbsida, www.bd.lst.se/Foretagsstod/Startpage.aspx, där det också efter varje månadsskifte läggs ut vilka företag som fått stöd beviljat under föregående månad. Där finns också ansökningsblanketter med anvisningar och en lathund för hur man upprättar en jämställdhetsplan.

3.16 Övriga synpunkter

Några citat från de fåtal synpunkter som har lämnats på sista sidan i enkäten:

”Bidraget borde kunna vara lite mer flexibelt. Investeringsbehovet kan ändras fort och då är man inte längre hjälpt av det bidrag man fått.”

”Stöden betyder mycket för företagets utveckling.”

”Det stödet jag fick av er var ovärderligt, tack!”

”Regionala företagsstöd är oerhört viktigt för verksamheten i glesbygd.”

”Jag är fortfarande tacksam över stödet som jag fick vid starten av företaget.”





- Regionalt bidrag till företagsutveckling (inkl. konsultcheck och mikrobidrag)
- Regionalt investeringsstöd

Uppföljning av regionala företagsstöd med preliminärt beslut 2007

Observera att om företaget har verksamhet även utanför Norrbottens län skall svaren så långt som möjligt avse verksamheten i Norrbotten

Företagets namn: _____
Investeringskommun: _____ Kontaktperson: _____
Tel: _____ e-post: _____

1. **Vilken är företagets huvudsakliga verksamhet?** (välj endast 1 alternativ)

- a Tillverkning
b Hantverk
c Biltest
d Besöksnäring
e Företagstjänster
f Annat: _____

IFYLLES EJ,
ENKÄTUNDERSÖKNINGEN

2. **När startade företaget?** (välj endast 1 alternativ)

- a Före 1980
b Under 1980-talet
c 1990 – 2000
d 2001 – 2006
e 2007

AVSLUTAD

3. **Hur fick ni först information om stödet?** (välj endast 1 alternativ)

- a Internet
b Informationsträff
c Företagsbesök
d Telefon
e Kommunen
f Arbetsförmedlingen
g Egna kontakter
h Annat: (vem/vad?) _____

4. **Är företagsledaren kvinna eller man?**

- Kvinna
 Man

5. **Hur många årsarbetskrafter fanns i företaget 2007 (inklusive dig själv)?**

_____ kvinnor
_____ män

6. **Hur många årsarbetskrafter finns i företaget innevarande år (inklusive dig själv)?**

_____ kvinnor

_____ män

7. **Har företaget någon exportförsäljning? (välj endast 1 alternativ)**

Ja

Nej (fortsätt till fråga 10)

8. **Hur stor del av den totala omsättningen är export? (välj endast 1 alternativ)**

a 1 – 10 %

b 11 – 25 %

c 26 – 50 %

d >50 %

9. **Till vilka länder/världsdelar exporterar ni huvudsakligen? (flera alternativ kan väljas)**

a Norge

b Finland

c Andra nordiska länder

d Europeiska länder utom Norden

e Asien

f Sydamerika

g Nordamerika

h Australien

i Andra: _____

10. **Planerar ni att nyanställa personal inom det närmaste året?**

Ja, _____ personer på heltid _____ personer på deltid

Nej

11. **Planerar ni att genomföra någon investering inom det närmaste året?**

Ja, ungefär i omfattningen _____ kronor

Nej (fortsätt till fråga 13)

12. **Hur planerar ni att finansiera investeringen? (flera alternativ kan väljas)**

a Eget kapital

b Bank

c Länsstyrelsen

d Norrlandsfonden

e ALMI

f Vet ej

g Annat: _____

13. **Är företaget miljöcertifierat?**

Ja (fortsätt till fråga 16)

Nej

14. **Har företaget en utarbetad plan för miljöarbete?** Ja (fortsätt till fråga 16) Nej15. **Bedriver företaget ändå någon form av miljöarbete?** Ja Nej16. **Har företaget en utarbetad jämställdhetsplan?**

Enligt Jämställdhetslagen (1991:433) har arbetsgivare som har fler än 24 anställda skyldighet att årligen upprätta en plan för sitt jämställdhetsarbete.

 Ja (fortsätt till fråga 18) Nej17. **Bedriver företaget ändå någon form av jämställdhetsarbete?** Ja Nej

Om ja, beskriv hur: _____

18. **Är företaget kvalitetscertifierat?** Ja Nej19. **Har företaget utfört något kvalitetsarbete?**

Med kvalitetsarbete avses t.ex. genomgång och översyn av rutiner och utförande av olika arbetsuppgifter i företaget.

 Ja Nej

Om ja, beskriv hur: _____

20. **Har företaget gått med vinst eller förlust (resultat före bokslutsdisp. och skatt) det senaste bokslutsåret?** Vinst Förlust21. **Hur många dagar har ni totalt avsatt för kompetensutveckling under det senaste året?**a 0 (fortsätt till fråga 23)b 1 – 10c 11 – 20d 21 – 30e 31 – 40f 41 – 50g 51 – 100h 101 – 200i >200j Vet ej

