



Jämställdhetsutveckling i Norrbottens län

Uppföljningsrapport 1990-2010

Enheten för Social hållbarhet



Länsstyrelsen
Norrbotten

Titel Jämställdhetsutveckling i Norrbottens län
Länsstyrelsens rapportserie nr 7/2011

Sammanställning: Sara Boström, Statsvetare på uppdrag av Länsstyrelsen i Norrbottens län

Kontaktperson: Doris Thornlund, Enhetschef, Länsstyrelsen i Norrbottens län,
971 86 Luleå.
Telefon: 0920-962 33, fax: 0920-22 84 11,
E-post: norrbotten@lansstyrelsen.se
Internet: www.lansstyrelsen.se/norrbotten

ISSN: 0283-9636

Tryck: Länsstyrelsens tryckeri maj 2011

Upplaga: 150 ex

Förord

Länsstyrelsen har regeringens uppdrag att arbeta för att de nationella målen får genomslag i länet, bland annat genom att initiera insatser, sprida kunskap och följa upp jämställdhetsinsatser. Denna rapport är en del i det uppföljande arbetet.

Jämställdhet är en viktig del i arbetet med att skapa en hållbar regional utveckling. Att anlägga ett jämställdhetsperspektiv innebär att analysera verksamheter utifrån kvinnors och mäns förutsättningar, villkor och behov i syfte att uppnå jämställdhet. Arbetet med jämställdhetsintegrering kräver kunskap, fakta och statistik om hur förhållanden ser ut för både kvinnor och män. Det handlar om ständig kunskapsutveckling, spridning av goda exempel och utbildning.

Statistik om kvinnor och män har tagits fram under en rad av år och är en viktig källa till kunskap som visar hur förhållandena för kvinnor och män ser ut inom områden som kan hänföras till de nationella jämställdhetspolitiska målen.

Norrbottnens län står inför stora utmaningar bland annat genom de gruvetableringar som pågår i länet och de samhällsomvandlingar som det medför vilket kräver en analys av vad det ger för konsekvenser för människorna som bor i länet och som förväntas flytta till länet. I tider av stora förändringar är det av betydelse att analysera vilka konsekvenserna blir för kvinnor och män, hur resurser fördelas, hur uppnås en jämställd medborgarservice och vilket samhälle man vill skapa. Uppgifterna i faktaboken kan med fördel användas till att bland annat utveckla verksamheter, initiera projekt och som kunskapsunderlag i utbildningssammanhang.

Rapporten har sammanställts av statsvetare Sara Boström på uppdrag av Länsstyrelsen. Handledare för uppdraget har undertecknad varit.

Länsstyrelsens förhoppning är att denna rapport bidrar till ökad kunskap inom jämställdhetsområdet och att du bidrar till ökad jämställdhet inom den del av samhället som du kan påverka.

Rapporten hittar du här: www.lansstyrelsen.se/norrbotten

Doris Thornlund
Enhetschef / Sakkunnig i jämställdhet
Enheten för Social hållbarhet

INNEHÅLLSFÖRTECKNING

FÖRORD	1
INLEDNING– MAKT ATT FORMA SAMHÄLLET OCH SITT EGET LIV	3
SAMMANFATTNING I KORTHET.....	5
BEFOLKNINGEN I NORRBOTTEN – ETT ÖVERSKOTT AV MÄN I LÄNET	8
DELMÅL I - EN JÄMN FÖRDELNING AV MAKT OCH INFLYTANDE.....	11
FÄRRE KVINNOR I LANDSTINGSFULLMÄKTIGE	11
KOMMUNERNA MER JÄMSTÄLLDA, MEN MÄNNEN SITTE PÅ TOPPEN	13
DELMÅL II - EKONOMISK JÄMSTÄLLDHET	15
INKOMSTSKILLNADEN MELLAN MÄN OCH KVINNOR BESTÅR.....	15
KVINNOR OCH LÅGUTBILDADE UTGÖR DEN STÖRRE DELEN AV OHÄLSOTALEN	20
VÄLUTBILDADE KVINNOR – FRÅN KÖNSBUNDNA STUDIEVAL TILL EN KÖNSUPPDELAD ARBETSMARKNAD	21
DELMÅL III - EN JÄMN FÖRDELNING AV DET OBETALDA HEM- OCH OMSORGSARBETET.....	28
LÅNGT KVAR TILL ETT JÄMSTÄLLT FÖRÄLDRASKAP.....	28
ÄR DE SVENSKA HEMMEN MER JÄMSTÄLLDA, ELLER BARA SMUTSIGARE?.....	30
DELMÅL IV - MÄNS VÅLD MOT KVINNOR SKA UPPHÖRA	32
ANMÄLNINGARNA ÖKAR – MEN MÖRKERTALET ÄR STORT.....	32
VÅLDSBROTTSNIVÅERNA I NORRBOTTENS LÄN – STOR KOMMUNAL VARIATION.....	40
SAMMANFATTNING	42
JÄMSTÄLLDHETSUTVECKLING I NORRBOTTENS LÄN	46
FÖR VIDARE LÄSNING.....	49

Inledning

– Makt att forma samhället och sitt eget liv

Sverige är ett land med en bred och intensiv debatt om feminism och jämställdhet – det finns en tanke om att en annan samhällsordning är möjlig. Detta skriver den särskilda utredaren Gertrud Åström inledningsvis i utredningen *Makt att forma samhället och sitt eget liv – jämställdhetspolitiken mot nya mål*, (SOU 2005:66).

Regeringen tillkallade 2004 den särskilda utredaren för att göra en översyn av jämställdhetspolitikens mål, inriktning, organisation och effektivitet. I uppdraget ingick även att överväga de framtida målen för jämställdhetspolitiken, samt att lämna förslag till mål och resultatindikatorer. Arbetet utmynnade i det nya övergripande målet för den svenska jämställdhetspolitiken; *kvinnor och män ska ha samma makt att forma samhället och sina egna liv*.

Till det övergripande målet hör fyra delmål:

En jämn fördelning av makt och inflytande

Kvinnor och män ska ha samma rätt och möjligheter att vara aktiva samhällsmedborgare och att forma villkoren för beslutsfattandet.

Ekonomisk jämställdhet

Kvinnor och män ska ha samma möjligheter och villkor i fråga om utbildning och betalt arbete som ger ekonomisk självständighet livet ut.

En jämn fördelning av det obetalda hem- och omsorgsarbetet

Kvinnor och män ska ta samma ansvar för hemarbetet och ha lika möjligheter att ge och få omsorg på lika villkor.

Mäns våld mot kvinnor ska upphöra

Kvinnor och män, flickor och pojkar, ska ha samma rätt och möjligheter till kroppslig integritet.

Länsstyrelsens roll

Länsstyrelsen arbetar på uppdrag av regeringen för att de nationella jämställdhetsmålen ska få genomslag i länet. Vidare skall ett jämställdhetsperspektiv integreras i verksamheten genom att kvinnors och mäns, flickors och pojkars villkor belyses och analyseras. I uppdraget ingår även att genomgående analysera och presentera statistik med kön som indelningsgrund.¹

En könsuppdelad statistik gör det möjligt att anlägga ett jämställdhetsperspektiv på alla politikområden, och viktigast av allt – sprida kunskap om hur det ser ut med jämställdheten i vårt samhälle, där både mäns och kvinnors vardag och verklighet presenteras.

Den huvudsakliga strategin för arbetet är så kallad *jämställdhetsintegrering*. En strategi vilken tar sin utgångspunkt i att jämställdhetsarbete ska bedrivas i kärnan av ordinarie verksamhet; inte sidoordnat från den övriga verksamheten.²

¹ Förordning med länsstyrelseinstruktion, SFS 2007:825 med ändringar SFS 2010:215 & SFS 2008:1 346

² *Makt att forma samhället och sitt eget liv – jämställdhetspolitiken mot nya mål* (SOU 2005:66)

På tal om kvinnor och män i Norrbotten

Sedan 1993 har Länsstyrelsen i Norrbotten tagit fram faktaboken "På tal om kvinnor och män i Norrbotten" där statistik över kvinnor och män i länet presenteras. Detta för att ge fakta, och därmed kunskap, om hur jämställdheten ser ut i länet. Nu när vi står i början av 2010-talet är det dags att göra en tillbakablick för att se hur utvecklingen på jämställdhetsområdet ser ut i Norrbottens län. I rapporten presenteras officiell statistik från år 1990 och framåt där så är möjligt. I annat fall är statistiken presenterad från tidigast redovisade år. Finns inte statistik specifikt för Norrbottens län används siffror gällande Sverige - vilket det gäller kommer tydligt att framgå.

I denna rapport frågar vi oss:

- Med utgångspunkt i de nationella målen; hur har kvinnor och mäns situation sett ut i Norrbottens län sedan början av 1990-talet?
- Vilka tendenser kan skönjas?
- Vilka slutsatser kan dras av detta?

Sammanfattning i korthet

Delmål I – En jämn fördelning av makt och inflytande

Kvinnor och män ska ha samma rätt och möjligheter att vara aktiva samhällsmedborgare och att forma villkoren för beslutsfattande

- Representationen av kvinnor i Norrbottens läns landstingsfullmäktige har sjunkit under perioden 1991-2010. En viss uppgång kan dock ses mandatperioden 1994-1998.
- År 1991 valdes 43,7 % kvinnor in i landstingsfullmäktige, för att år 2010 vara 36,6 %.
- Detta är en motsatt utveckling i jämförelse med i riket i stort där det år 1991 totalt sett var 42,7 % kvinnliga ledamöter, för att år 2010 ökat till 47,3 %.
- Representationen i Norrbottens läns kommunfullmäktigen har blivit något jämnare över perioden 1991-2010.
- Totalt sett utgjordes ledamöterna i Norrbottens kommunfullmäktigen 1991 av 32,8 % kvinnor, för att år 2010 vara 45,2 %. Detta är en ökning på 12,4 procentenheter, eller 53 kvinnor.
- Bodens kommunfullmäktige har den lägsta representationen av kvinnliga ledamöter nuvarande mandatperiod (2010-2014) med sina 38,8 %.
- Den mest jämställda kommunfullmäktigen går att återfinna i Piteå kommun med 49 % kvinnliga ledamöter. Arjeplog, Haparanda och Gällivare kommuner har alla mer än 50 % kvinnor i sina respektive fullmäktigen.
- Vad gäller könsfördelningen i länets kommunstyrelser samt kommunfullmäktigen, är 64 % av ordförandena män. Vidare har Luleå och Kiruna kommuner de mest jämställda kommunstyrelserna med fördelningen 53/47. I Luleå är 53 % av ledamöterna män och i Kiruna är 53 % av ledamöterna kvinnor.
- Högst andel kvinnor vid chefspositionerna 2008 i Norrbottens län går att återfinna i Arvidsjaur, Arjeplog och Övertorneå kommuner med 42 % kvinnor. Gällivare och Piteå har den lägsta andelen med 30 % vardera.

Delmål II – Ekonomisk jämställdhet

Kvinnor och män ska ha samma möjligheter och villkor i fråga om utbildning och betalt arbete som ger ekonomisk självständighet livet ut.

- Vid en jämförelse av standardvägda löner, är kommunsektorn den mest jämställda; under perioden 1996-2008 tjänade kvinnorna mellan 98-99 % av männens löner.
- Inom landstinget tjänade kvinnor år 1996 93 % av männens löner, en andel som år 2008 endast ökat med en procentenhet, till 94 %.
- Den privata sektorn har de mest ojämsställda lönerna; 1996 tjänade kvinnor 91 % av männens löner, år 2008 var denna siffra 92 %.
- Vad gäller standardvägda chefslöner (2004-2009) har exempelvis kvinnors löner som andel av mäns löner förbättrats inom gruppen högre ämbetsmän och politiker. Kvinnorna i gruppen tjänade år 2009 99 % av männens löner, en andel som 2004 var 94 %. Däremot har kvinnors löner som andel av mäns löner inom gruppen chefer för mindre företag och enheter försämrats under mätningen. Kvinnors lön uppgick till 92 % av mäns lön 2004, för att ha sjunkit till 87 % år 2009.
- Medianinkomsterna i Norrbottens län har ökat under perioden 1991-2009, dock består fortfarande inkomstskillnaderna mellan män och kvinnor. År 1991 uppgick kvinnors medianinkomst, som andel av mäns medianinkomst till 70 %, för att år 2009 vara 76

- Män i Norrbottens län arbetar i genomsnitt 4-4,6 timmar mer i veckan (överenskommen arbetstid) än kvinnorna. Ett mönster som även återfinns i riket i stort.
- Kvinnor samt personer med förgymnasial utbildning som högsta utbildningsnivå utgör den största andelen av ohälsotalet i Norrbottens län.
- Kvinnors utbildningsnivå har ökat markant under perioden 1990-2009 i Norrbottens län.
- Under hela perioden är det bland män vanligare att ha en förgymnasial, alternativt gymnasial utbildning, som högsta utbildningsnivå.
- Det är ungefär lika många kvinnor som har gymnasial utbildning (3 år) och eftergymnasial utbildning på tre år eller mer.
- Det är en större andel tjejer (94,6-91 %), än killar (90,3-88,5 %), som har behörighet till gymnasial utbildning under perioden 1998-2009. I jämförelse med riket i stort, håller de norrbottniska eleverna goda nivåer.
- Studievalen vid gymnasieskolan är fortfarande till stor del traditionellt könsbundna.
- De flesta killar går att återfinna vid fordonsprogrammet (FP), industriprogrammet (IP), elprogrammet (EC), naturvetenskapliga programmet (NV) samt det individuella programmet (IV).
- Tjejerna finns till största delen på program såsom hantverksprogrammet (HV), samhällsvetenskapliga programmet (SP), estetiska programmet (ES), barn- och fritidsprogrammet (BF) samt omvårdnadsprogrammet (OP).
- De vanligaste yrkesgrupperna bland kvinnor i Norrbottens län (2008) var vård- och omsorgspersonal, förskollärare och fritidspedagoger, sjuksköterskor, grundskollärare samt städare och försäljare.
- För männen samma år var de vanligaste yrkena byggnads- och anläggningsarbetare, fordonsförare, ingenjörer samt vård- och omsorgspersonal.

Delmål III – En jämn fördelning av det obetalda hem- och omsorgsarbetet

Kvinnor och män ska ha samma ansvar för hemarbetet och ha lika möjligheter att ge och få omsorg på lika villkor.

- Kvinnor tar ut den största andelen av föräldrapenningen, dock ökar männens andel över tid. I Norrbottens län tog männen år 2010 ut 23,6 % av föräldrapenningen, för att år 1992 ha tagit ut 9,1 %. Ett liknande mönster går att återfinna i riket i stort.
- Männen i Sverige tog år 2010 ut 36 % av den tillfälliga föräldrapenningen (vård av barn), en ökning med två procentenheter i jämförelse med år 1990.
- I Norrbotten kan det motsatta mönstret ses gällande den tillfälliga föräldrapenningen för vård av barn; år 1992 togs 38 % ut av män, för att 2009 ha sjunkit till 35 %.
- Kvinnor i Sverige utför nu mindre hemarbete än tidigare, dock har männen inte ökat sin andel av det obetalda hemarbetet.
- Den större delen av mäns arbete är avlönat, medan en större andel av kvinnors arbete utförs oavlönat.

Delmål IV – Mäns våld mot kvinnor ska upphöra

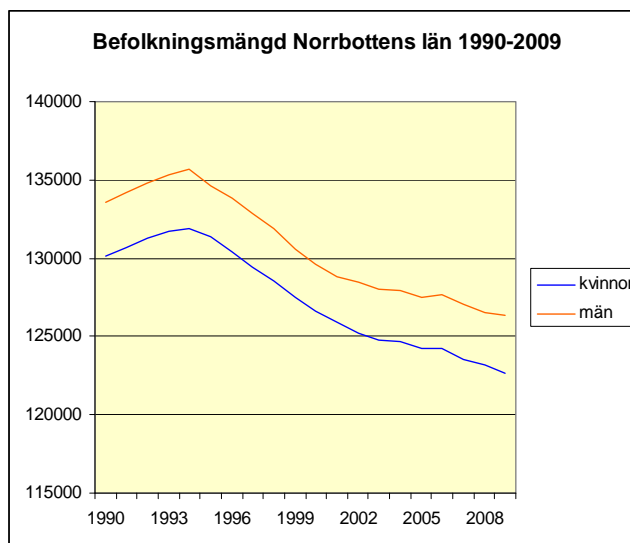
Kvinnor och män, flickor och pojkar, ska ha samma rätt och möjligheter till kroppslig integritet.

- Antalet anmälningar för våldtäkt, grov kvinnofridskränkning och sexualbrott har ökat under perioden 1990-2008.
- Anmälningar för sexualbrott i Norrbottens län har ökat med 188 % (311 stycken), för våldtäkt och grov våldtäkt är ökningen 400 % (100 stycken). Grov kvinnofridskränkningen vilket infördes i Brottsbalken 1998, hade detta år två anmälningar för att år 2010 ökat till 50 anmälningar.
- Offren för våldtäkter i Norrbottens län var år 2010 93 % kvinnor, en siffra som överensstämmer med riket i stort.
- I de flesta våldtäktsanmälningarna i Norrbottens län (2007-2010) är offret en kvinna över 18 år som blivit utsatt inomhus. År 2010 rörde sig 79 % av anmälningarna om kvinnor som blivit våldtagna inomhus.
- Kvinnor är överrepresenterade vad gäller hot och våld i hemmet samt i samband med yrkesutövande, medan männen är överrepresenterade gällande våld och hot på allmänna platser.
- År 2010 hade det skett en ökning på 57 % (i jämförelse med 1992) gällande anmälda misshandelsbrott mot kvinnor. Den större delen av anmälningarna rör misshandel som skett inomhus av en förövare som varit bekant med offret.
- Mellan 1992 och 2010 hade misshandelsanmälningarna gjorda av män ökat med 54 %. År 1992 stod misshandel inomhus av bekant för den största andelen, medan det år 2010 är misshandel utomhus av en obekant förövare som utgör den största delen av männens anmälningar; 36 %. Det totala antalet anmälningar 2010 rörande en obekant förövare utgjorde 57 % av männens totala anmälningar.
- Boden, Gällivare, Haparanda och Luleå kommuner har alla under perioden 1996-2010 ett högt antal våldsbrottsanmälningar. Haparanda har under många år under perioden det högsta antalet anmälningar i hela Sverige.
- Studier vilka tagit faktorerna såsom exempelvis demografisk sammansättning och sociala och ekonomiska förhållanden i beaktning, kan dock konkludera att Haparanda mot bakgrund av detta ligger på en lägre nivå av brottslighet för åren 1997-1999 samt på en förväntad nivå åren 2007-2009, än beräknat. Dock ska det tas i beaktning att Haparandas beräknade värde ligger mer än dubbelt så högt som värdet för Boden och Luleå kommuner 1997-1999.
- För åren 2007-2009 har Arvidsjaur, Boden, Gällivare och Kiruna kommuner en högre våldsbrottsnivå än beräknat, medan Arjeplog och Piteå kommuner ligger på en lägre nivå än beräknat. Övriga kommuner i Norrbottens län återfinns på förväntade nivåer.

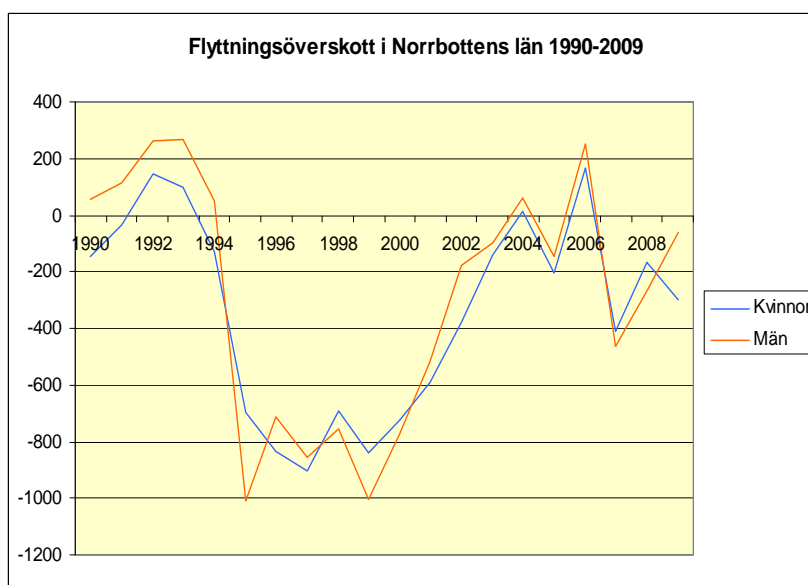
Befolkningen i Norrbotten – ett överskott av män i länet

Befolkningen i Norrbottens län 31/12 2010 uppmättes till 248 609 personer. Året innan vid samma datum visade befolkningssiffran på 249 019 personer. Diagrammet till höger visar att befolkningen stadigt minskat sedan år 1995, för att inte nämnvärt återhämta sig under perioden.

Länet har vidare ett överskott av män i befolkningen i förhållande till kvinnor. År 1990 var överskottet av män gentemot kvinnor 3497 personer, vid millennieskiftet hade överskottet på män i länet minskat till 2996 personer för att år 2009 ökat till 3651 personer.

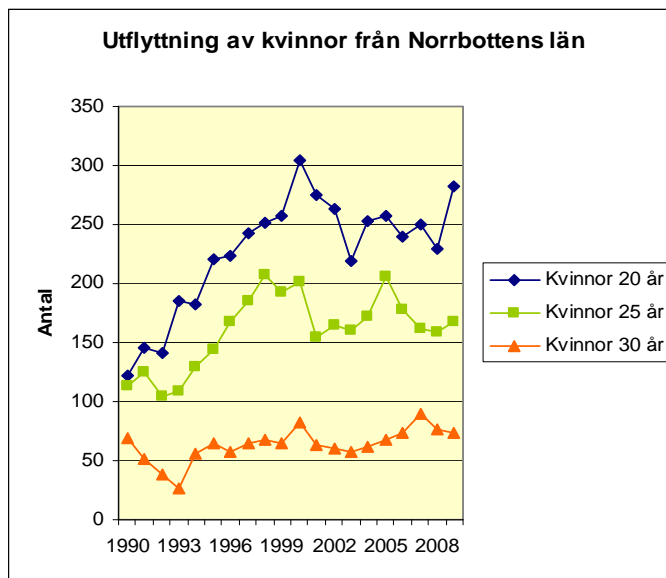


Under större delen av perioden 1990-2009 har länet haft ett negativt flyttningsöverskott (= inflyttade - utflyttade). Vilket innebär att ett färre antal personer har flyttat in i länet, än det har flyttat ut. Efter periodens två ekonomiska kriser i början av 90-talet samt under sent 00-tal kan ses att det negativa flyttningsöverskottet har växt sig extra stort. För kvinnorna finns endast fyra positiva mätningar under hela perioden; 1992 (+145), 1993 (+98), 2004 (+11) samt 2006 (+165). Det kan alltså ses att kvinnornas positiva flyttningsöverskott har inträffat innan de ekonomiska kriserna tagit vid. Vad gäller männen infaller även deras största positiva mätningar innan de ekonomiska kriserna, dock är de betydligt högre och håller i sig några år längre än för kvinnorna. Exempelvis: 1993 (+266), 2004 (+62) samt 2006 (+252). Anmärkningsvärt är dock att männens negativa flyttningsöverskott återhämtat sig mellan 2008 och 2009 från -268 till -59, samtidigt som kvinnornas negativa flyttningsöverskott under samma år ökat från -167 till -300.³

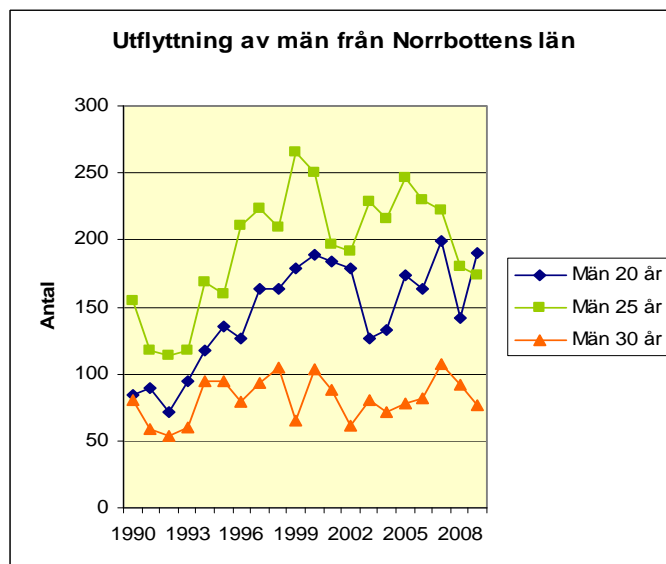


³ Statistik från SCB, befolkningsstatistik. Bearbetning av Länsstyrelsen.

Norrbottningarna flyttar i högst utsträckning i åldrarna 20-34 år. Om denna utflyttning delas in efter kön framträder en tydligare bild av flyttmönstret. I diagrammen presenteras utflyttningen efter kön indelat i åldersgrupperna 20-, 25- och 30-åringar åren 1990-2009. Det kan konstateras att kvinnorna, i jämförelse med männen, tenderar att lämna länet när de är något yngre. Över hela perioden flyttar kvinnorna främst som 20- och 21-åringar. Utflyttningssiffrorna vänder sedan för grupperna 28-åringar och äldre.

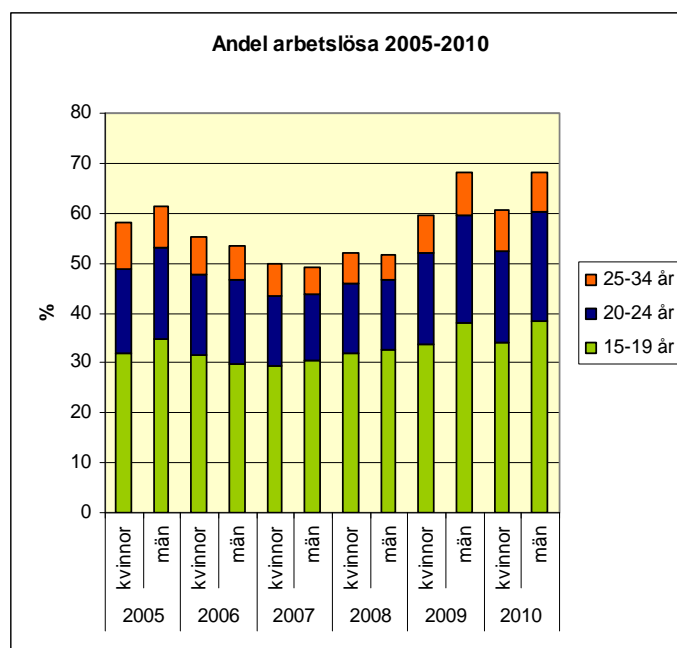


Vad gäller männen kan ses att de flyttar något senare än kvinnorna under perioden. Deras högsta utflyttningssiffror är som 24- och 25-åringar, för att sedan bli lägre i grupperna 29-åringar och äldre.⁴

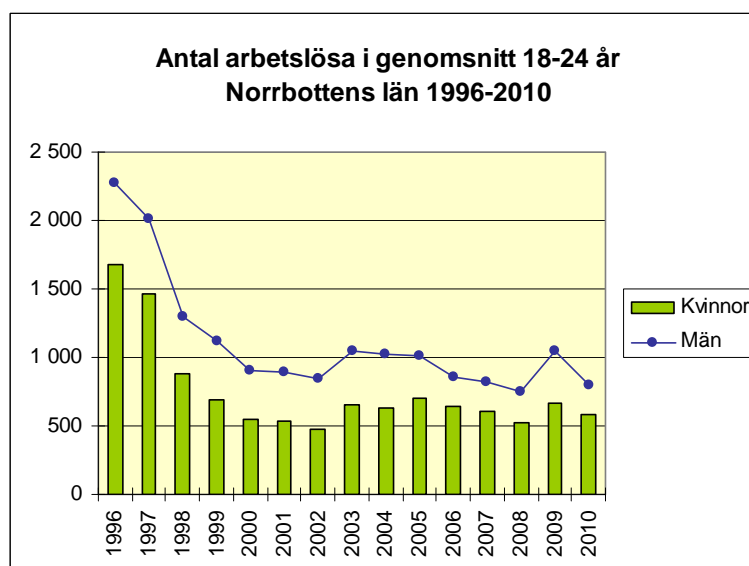


⁴ Statistik från SCB, befolkningsstatistik. Bearbetning av Länsstyrelsen.

Diagrammet nedan visar andelen arbetslösa i riket perioden 2005-2010. Det visar att de åldersgrupper där omflyttningarna är som störst, även är de som har högst arbetslöshetsciffror. Det högsta antalet arbetslösa finns i gruppen 24 år och yngre.⁵



Dock är det viktigt att notera att arbetslösheten i genomsnitt i Norrbottens län för gruppen 18-24-åringar är högre bland männen än bland kvinnorna. Nedan redovisas siffror för perioden 1996-2010. Arbetslösheten för åldersgruppen totalt sett har sjunkit över tid. År 2010 hade antalet minskat med 65 % i jämförelse med år 1996.⁶ En slutsats av detta är därför att det är andra strukturella faktorer än arbetslöshet som gör att kvinnorna i högre utsträckning än männen flyttar ut ur länet.



⁵ Statistik från SCB, arbetskraftsundersökningar, (AKU). Bearbetning av Länsstyrelsen.

⁶ Statistik från Arbetsförmedlingen. Bearbetning av Länsstyrelsen.

Delmål I - En jämn fördelning av makt och inflytande

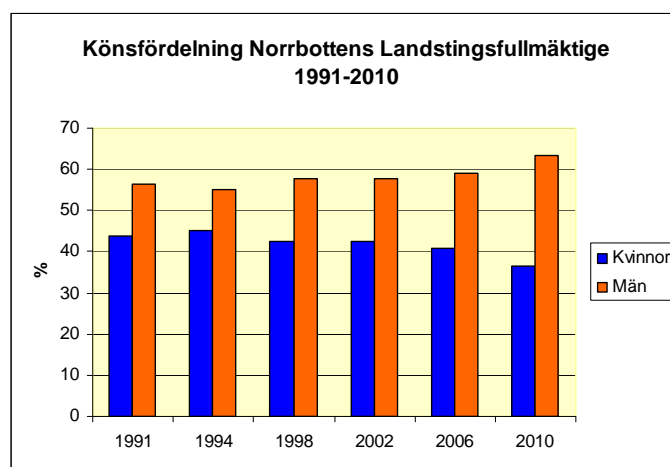
Kvinnor och män ska ha samma rätt och möjligheter att vara aktiva samhällsmedborgare och att forma villkoren för beslutsfattandet.

I *Makt att forma samhället och sitt eget liv* (SOU 2005:66) diskuteras att ett demokratiskt samhälle ska ha ett brett och jämlikt deltagande – på alla områden. Ett deltagande som ska ge medborgarna ett reellt inflytande. Sammansättningen av dem som har makt och inflytande i samhället (exempelvis politiska församlingar, styrelser, höga chefsbefattningar) kan därför ses som ett mått på samhällets öppenhet och rörlighet.

Färre kvinnor i Landstingsfullmäktige

Vidare diskuteras att en jämn könsfördelning i beslutsfattande organ inte i sig är en garanti för att makt och inflytande är jämn. Dock utgör representation ett kraftfullt politiskt verktyg för att skapa förutsättningarna för en jämn fördelning av makt och inflytande.

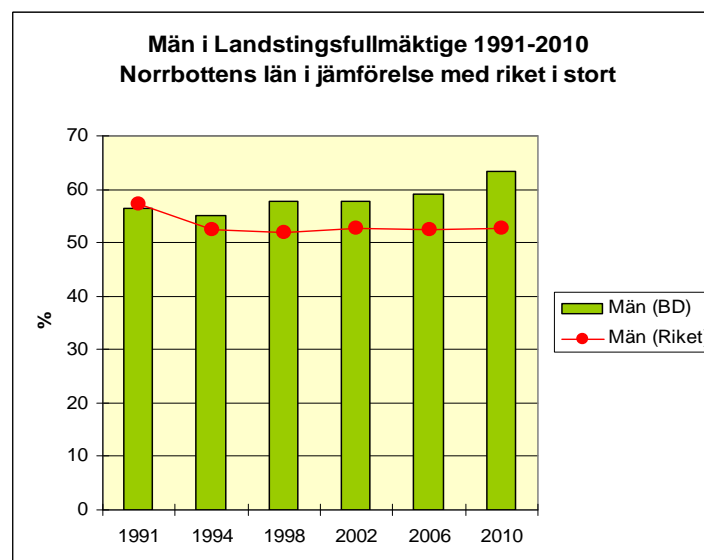
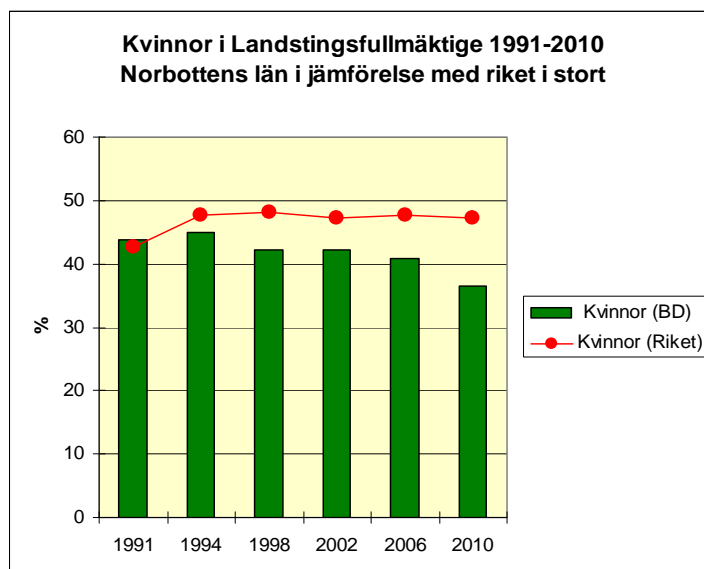
Nedan redovisas könsfördelningen i Norrbottens landstingsfullmäktige bland de valda ledamöterna, mandatperioderna 1991-2010. Det kan konstateras att kvinnorepresentationen i landstingsfullmäktige har sjunkit över tid. Kvinnorepresentation år 2010 är 7,1 procentenheter lägre än vid landstingsvalet år 1991. Detta innebär att det 1991 valdes in 31 kvinnor (av totalt 71 ledamöter), för att vara 26 invalda kvinnor 2010. En uppgång kan ses 1994 då representationen ökar från 43,7 % (1991) till 45 %, för att sedan över tid sjunka till dagens nivå. I landstingsvalet 2010 valdes det därmed in 45 män, för att 1991 varit 40 män.⁷



Norrbotten	1991	1994	1998	2002	2006	2010
Kvinnor	43,7	45	42,3	42,3	40,8	36,6
Män	56,3	55	57,7	57,7	59,2	63,4
Riket	1991	1994	1998	2002	2006	2010
Kvinnor	42,7	47,6	48,2	47,3	47,6	47,3
Män	57,3	52,4	51,8	52,7	52,4	52,7

⁷ Valstatistik från SCB och Valmyndigheten (för valstatistik år 2010). Bearbetning av Länsstyrelsen.

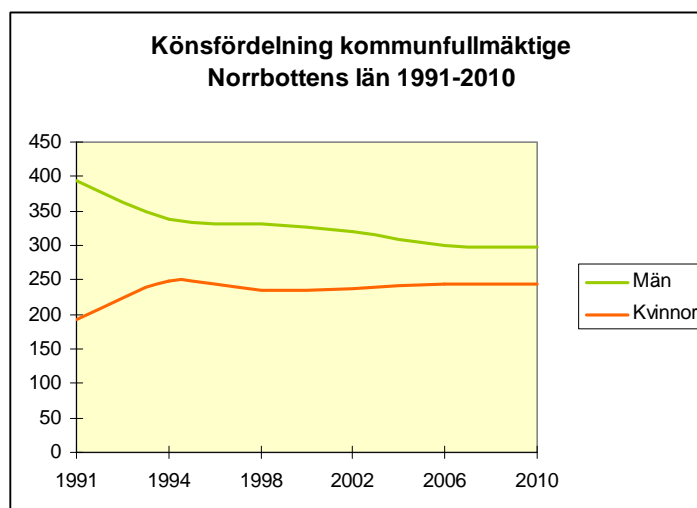
Vidare har representationen i Norrbottens landstingsfullmäktige haft en motsatt utveckling i jämförelse med representationen av landstingsledamöter i riket i stort. I valet 1991 var det som sagt 43,7 % kvinnor vilka valdes in i Norrbotten, vilket var 1 procentenhet högre än representationen i riket. Efter denna mandatperiod börjar dock ett glapp att växa mellan Norrbottens län och riket i stort. Efter valet 2010 hamnar Norrbottens landstingsfullmäktige på 16,1 procentenheter färre kvinnor än i jämförelse med riket i stort.⁸



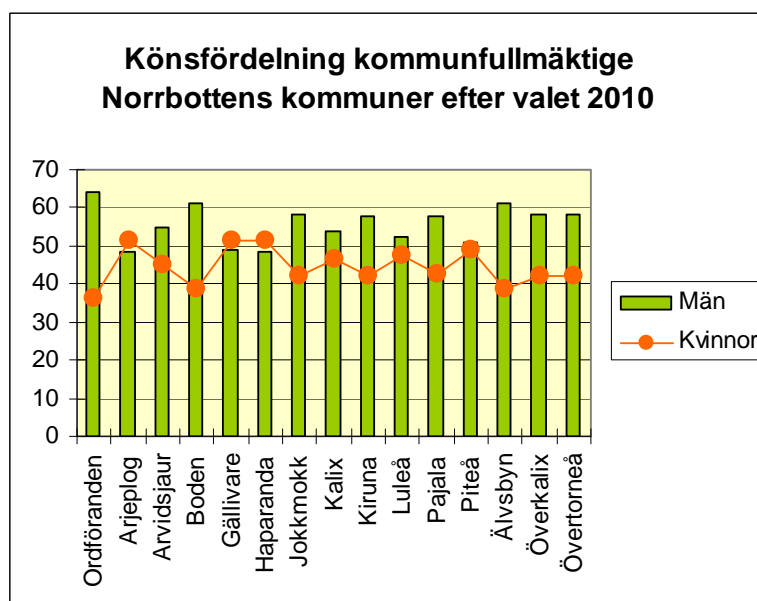
⁸ Valstatistik från SCB (för statistik 1991-2006) och Valmyndigheten (för valstatistik år 2010). Bearbetning av Länsstyrelsen.

Kommunerna mer jämställda, men männen sitter på toppen

Vad gäller kommunfullmäktigeförsamlingarna i Norrbottens län kan vi se att representationen blivit något jämnare över tid. Efter valet 1991 var fördelningen av länets kommunfullmäktigeledamöter 32,8 % kvinnor och 67,2 % män. Valet 2010 hade representationen av kvinnor ökat till 45,2 %, en ökning med 12,4 procentenheter.



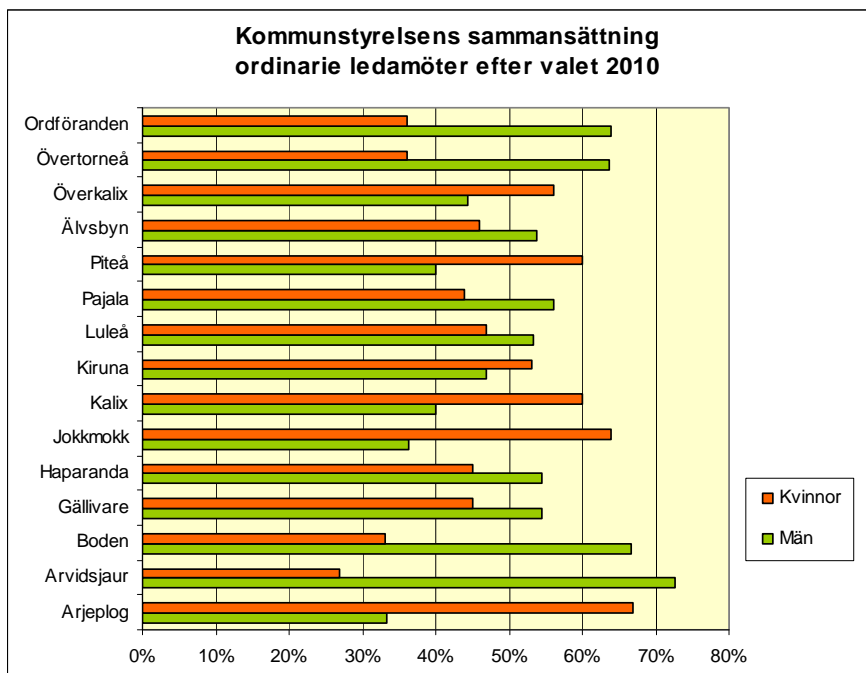
Representationen varierar dock mellan de norrbottniska kommunerna. Vad gäller kommunfullmäktiges ordförande, är 64 % av dessa män. I 13 kommuners fullmäktige är andelen kvinnor över 40 % efter valet 2010. Bodens kommun har 38,8 % kvinnor, vilket är den lägsta andelen kvinnor i länet. Arjeplog (51,6), Gällivare (51,2) och Haparanda (51,4) är de kommuner där andelen kvinnor överstiger 50 %. Dessa kommuner återfinns även bland dem med mest jämn könsfördelning bland ledamöterna. Dock har Piteå kommun det mest jämställda kommunfullmäktige med 51 % män och 49 % kvinnor.⁹



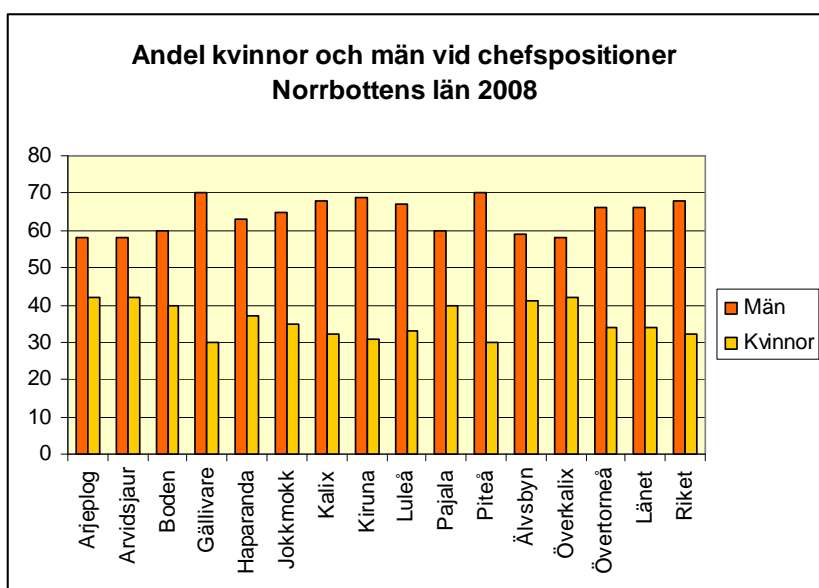
⁹ Valstatistik från SCB (för statistik 1991-2006) och Valmyndigheten (för valstatistik år 2010). Siffror rörande kommunfullmäktiges/kommunstyrelsens ordförande är hämtat från respektive kommuns hemsida. Bearbetning av Länsstyrelsen.

I länets kommunstyrelser är 64 % av ordförandena en man. Vidare har Arvidsjaur, Boden och Övertorneå kommuner mer än 60 % män som ordinarie ledamöter.

Arjeplog, Jokkmokk, Kalix och Piteå är kommuner med 60 % eller fler kvinnor som ordinarie ledamöter i sina kommunstyrelser. Luleå och Kiruna har länets mest jämställda kommunstyrelser med fördelningen 53/47. I Kiruna rör det sig om 53 % kvinnor, och i Luleå 53 % män.¹⁰



Diagrammet nedan visar statistik över andelen män och kvinnor vid chefspositioner i Norrbottens län 2008, indelat per kommun samt med siffror för hela länet och för riket. I riket i stort kan vi se att förhållandet är 68 % män och 32 % kvinnor, i Norrbottens län är det något bättre med 34 % kvinnor samt 66 % män. Uppdelat per kommun kan vi se att Piteå och Gällivare har lägst andel kvinnor med sina 30 % vardera. Med 40 % eller fler kvinnor vid chefspositionerna återfinns Arjeplog (42 %), Arvidsjaur (42 %), Boden (40 %), Pajala (40 %), Älvsbyn (41 %) samt Överkalix (42 %) kommuner. Den högsta representationen kvinnor vid chefspositioner i länets kommuner har Arjeplog, Arvidsjaur och Överkalix kommuner med 42 % kvinnor.¹¹



¹⁰ Siffror är hämtade från respektive kommuns hemsida. Uppgift rörande Pajala kommun kommer från kommunchef Lena Jatko. Observera att det endast rör sig om ordinarie ledamöter. Bearbetning av Länsstyrelsen.

¹¹ Statistik från SCB, jämställdhetsstatistik, 16-64 år. Bearbetning av Länsstyrelsen.

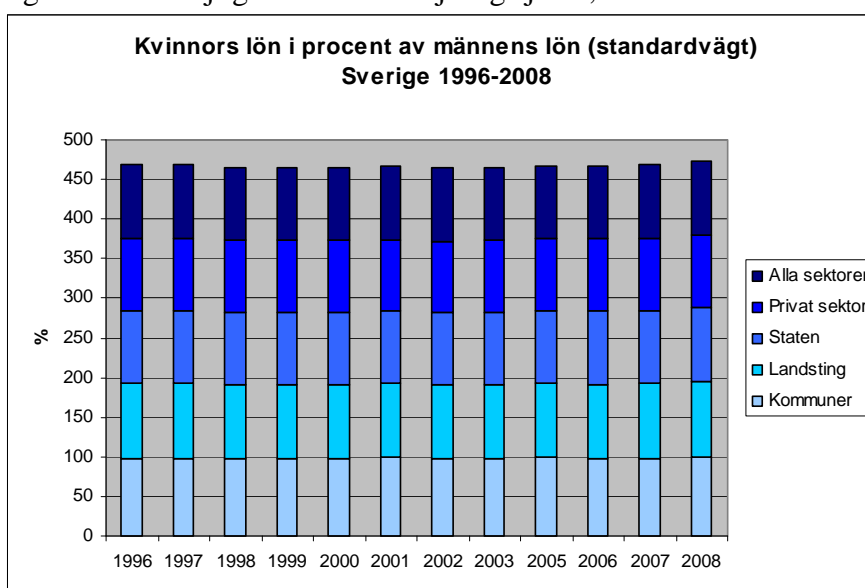
Delmål II - Ekonomisk jämställdhet

Kvinnor och män ska ha samma möjligheter och villkor i fråga om utbildning och betalt arbete som ger ekonomisk självständighet livet ut.

Inkomstskillnaden mellan män och kvinnor består

Ekonomisk jämställdhet, ekonomisk makt och ekonomiskt oberoende/självständighet är begrepp vilka används för att diskutera jämställdhet och ekonomi. Begrepp som alla behandlar den makt kvinnor och män har över de ekonomiska resurserna, både på samhälls-, familj- och individnivå.¹²

Den ekonomiska makten på individnivå handlar om den enskildes möjligheter att realisera sina önskningar.¹³ Inom genusforskning är det vanligt att ekonomisk makt definieras som frågan om vem som har makt inom familjen, där männen kan ses ha haft en större makt eftersom deras inkomster varit större än kvinnornas. Den ekonomiska makten handlar även om att ha tillträde till de arenor där de ekonomiska besluten fattas, såsom i företag, organisationer och politiska församlingar. Detta är således en del av jämställdhetsarbetet som även innefattas av delmål I. Vad gäller den ekonomiska jämställdheten handlar detta om hur inkomster fördelas mellan män och kvinnor. Slutligen brukar ekonomiskt oberoende handla om att kvinnor ska ha möjligheten att försörja sig själva (och sina eventuella barn) utan att vara beroende av en man. Dock har detta begrepp setts som något missvisande då det skulle kunna tyda på att en person är oberoende av en arbetsinkomst för sin försörjning. Begreppet ekonomisk jämställdhet å andra sidan tydliggör att begreppet omfattar både kvinnors och mäns lika rättigheter och möjligheter att försörja sig själva, och sina eventuella barn.



Ovan redovisas kvinnors lön i procent av mäns lön (anställda 18-64 år), efter sektor, under perioden 1996-2008.¹⁴ Materialet är standardvägt, vilket innebär att en beräkning utförts för att ta hänsyn till att ålder, utbildning, arbetstid och sektorer mellan män och kvinnor skiljer sig åt. Variabler vilka påverkar lönenivåerna.¹⁵ Sammanfattningsvis kan sägas att inte mycket skett under de 12 redovisade åren. Inom kommunsektorn är lönerna mest jämställda där

¹² *Makt att forma samhället och sitt eget liv*, (SOU 2005:66)

¹³ För vidare läsning se *Makt att forma samhället och sitt eget liv*, (prop. 05/06:155) samt *Jämställdhetspolitiken: delad makt, delat ansvar*, (prop. 93/94:147)

¹⁴ Statistik finns ej redovisad för år 2004

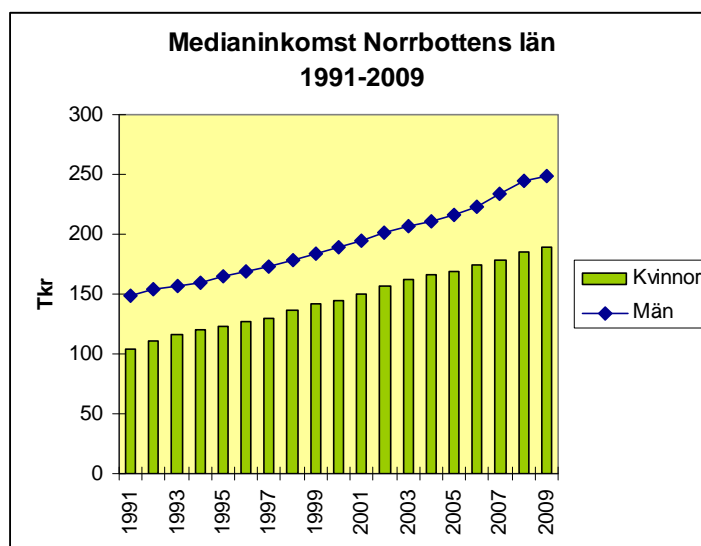
¹⁵ Statistik från SCB, lönestrukturstatistik. Bearbetning av Länsstyrelsen.

kvinnorna under större delen av perioden tjänade 98 % av männens löner. Under åren 2001, 2005 samt 2008 var denna siffra 99 %. Inom landstinget tjänade kvinnorna år 1996 94 % av männens löner, för att under perioden sjunka till 92-93 %, för att år 2008 tjäna 95 % av männens löner. Statlig sektor uppvisar liknande siffror där kvinnor tjänar 93 % av mäns löner 1996, för att tjäna 94 % av mäns löner 2008. Den privata sektorn har de sämsta siffrorna där kvinnor år 1996 tjänade 91 % av mäns löner, för att år 2008 tjäna 92 % av männens löner.

Nedan redovisas lönestatistik för chefer och ledare i Sverige 2004-2009. Månadslönerna är standardvägda för varje yrkesgrupp och uttrycks som kvinnors lön som procent av mäns lön. År 2004 tjänade exempelvis kvinnor 94 % av mäns lön inom yrkesgruppen högre ämbetsmän och politiker, en andel som förbättrats till 99 % år 2009, dock efter att ha varit 100 % 2008. Kvinnors lön som andel av mäns lön för chefskap inom mindre företag och enheter har dock försämrats från 92 % 2004 till 87 % 2009. Dock ska jämförelser mellan enstaka år göras med försiktighet, då exempelvis urval i privat sektor och graden av bortfall försvårar detta.¹⁶

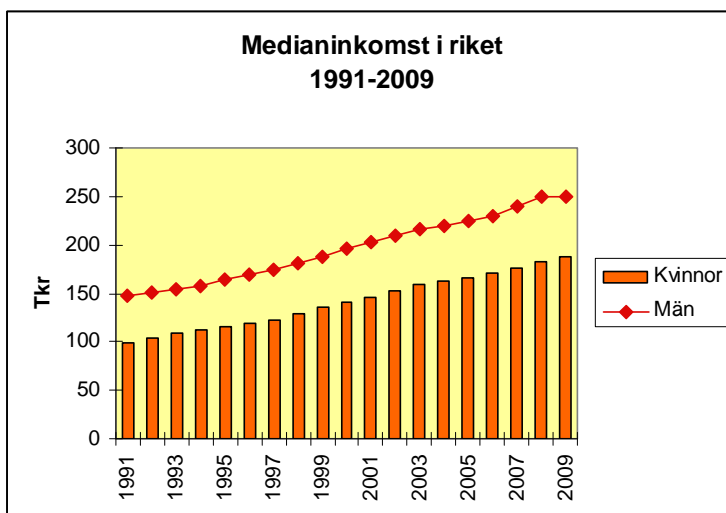
	2004	2005	2006	2007	2008	2009
Högre ämbetsmän och politiker	94	97	93	94	100	99
VD, verkschefer m.fl.	83	84	85	83	82	84
Drift- och verksamhetschefer	86	86	86	86	86	85
Chefer för särskilda funktioner	86	86	86	85	86	88
Chefer för mindre företag och enheter	92	86	90	90	88	87

Under perioden 1991-2009 har medianinkomsterna i Norrbottens län ökat; kvinnornas med 81 % och männens med 66 %. Dock består inkomstskillnaderna mellan män och kvinnor fortfarande. År 1991 var kvinnors medianinkomst som andel av mäns medianinkomst 70 %, för att 2000 vara 77 %. År 2009 hade andelen sjunkit till 76 %, vilket innebär att männens medianinkomst var 59 000 kronor högre än kvinnornas. En ökning med 13 900 kronor i jämförelse med 1991.¹⁷



¹⁶ Statistik från SCB, lönestrukturstatistik hela ekonomin. Yrkesgrupp efter SSYK, 16-64 år. Bearbetning av Länsstyrelsen.

¹⁷ Statistik från SCB, hushållens ekonomi, åldersgrupp 16+. Bearbetning av Länsstyrelsen.

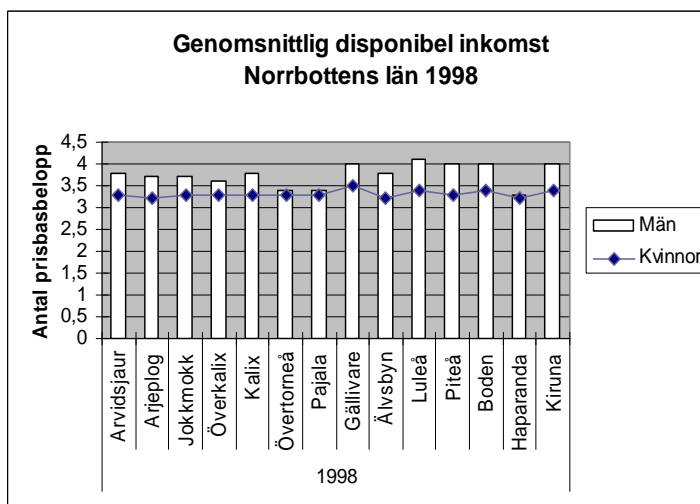


Ett liknande mönster återfinns även under samma period i riket i stort. Männens medianinkomst har under perioden ökat med 70 %, medan kvinnornas ökat med 89 %.

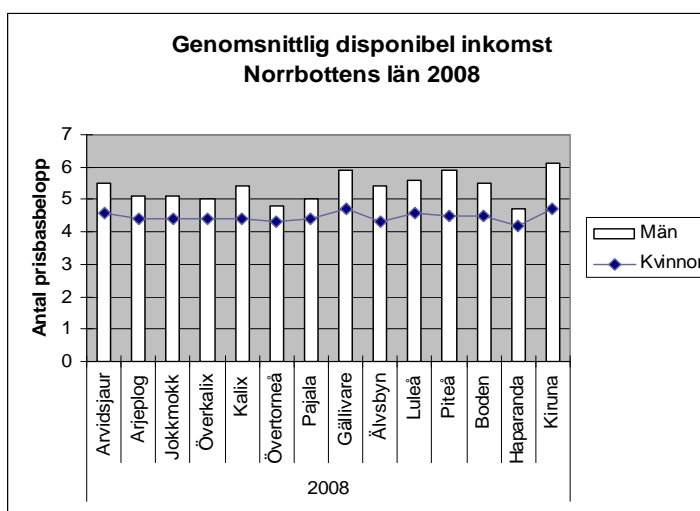
År 1991 är kvinnornas medianinkomst som andel av männens 67 %, för att 2000 ökat till 72 %. År 2009 har denna siffra ökat till 75 %, vilket innebär att män har en medianinkomst som är 63 600 kronor högre än kvinnornas. En ökning med 15 300 kronor i jämförelse med 1991.¹⁸

Till höger redovisas den genomsnittliga disponibla inkomsten, omräknat i antal prisbasbelopp för befolkningen 20-64 år, i Norrbottens län 1998.

Statistiken är uppdelad efter kön och kommun. År 1998 har männen mellan 0,1 och 0,7 antal prisbasbelopp fler än kvinnorna. Övertorneå och Pajala kommuner hade med 0,1 prisbasbelopp den mest jämnt fördelade disponibla inkomsten. Störst skillnad kan ses i Luleå och Piteå kommuner där männens disponibla inkomst är 0,7 prisbasbelopp högre än kvinnornas.

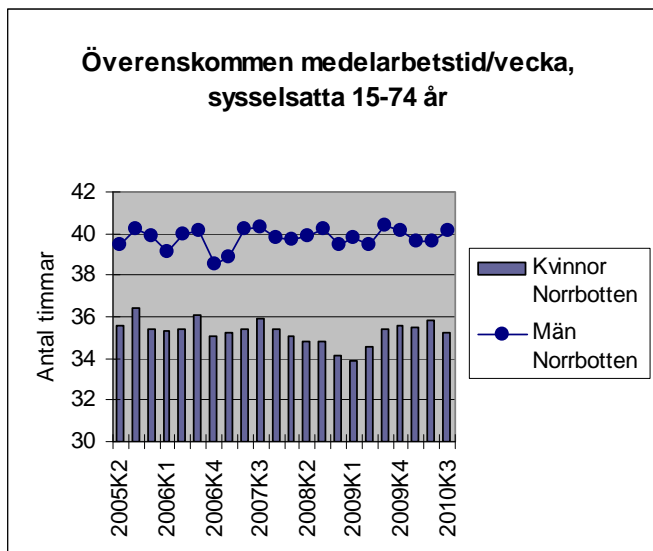


Tio år senare har denna inkomstskillnad ökat ytterligare. Männens inkomst ligger nu på mellan 0,5 och 1,4 fler prisbasbelopp än kvinnornas. Kiruna och Piteå kommuner har störst skillnad, där männen har 1,4 fler prisbasbelopp än kvinnorna. Minst skillnad återfinns i Övertorneå och Haparanda kommuner, med 0,5 prisbasbelopp.¹⁹



¹⁸ Statistik från SCB, hushållens ekonomi, åldersgrupp 16+. Bearbetning av Länsstyrelsen.

¹⁹ Statistik från SCB, allmän statistik. Bearbetning av Länsstyrelsen.



Vad gäller arbetstid kan ses att männen i Norrbottens län har en högre överenskommen arbetstid per vecka, än kvinnorna. Mellan år 2005 (2:a kvartalet) och år 2010 (3:e kvartalet) arbetade kvinnorna i Norrbotten mellan 33,9 och 36,4 timmar per vecka. Under samma period arbetade männen mellan 38,5 och 40,4 timmar per vecka.

För riket i stort kan samma mönster ses, där kvinnorna under samma period arbetade mellan 34,4 och 35,3 timmar per vecka. Männen arbetade mellan 39 och 39,9 timmar per vecka.²⁰

Att ha en ekonomisk självständighet livet ut är en del av delmål II. Då kvinnor generellt sett har en lägre förvärvsinkomst än männen, och i högre grad arbetar deltid under sitt yrkesverksamma liv påverkar dessa faktorer även livet som pensionärer. Göran Normann, docent i nationalekonomi skrev på uppdrag av Länsförsäkringar en forskningsrapport om pensionssystemet 2006²¹. Rapporten visar att kvinnors pensioner sänks till nivåer långt under männens (80-90 %) på grund av lägre löner samt en högre frånvaro från arbetslivet i form av föräldraledighet, deltidsarbete och arbetslöshet. Att under en lång tid arbeta deltid leder till stora pensionsbortfall; halvtidsarbete från 40-årsålderna ger en pensionsänkning med 25 %.

Studien visar exempelvis att den fjärdedel av de kvinnliga sjuksköterskorna (beräknat på individer födda 1965) med de lägsta inkomsterna hamnar på pensionsnivåer på 81 % av pensionen hos en genomsnittlig kvinnlig sjuksköterska. I jämförelse med en manlig kollega blir detta 73 % av dennes pensionsnivå.

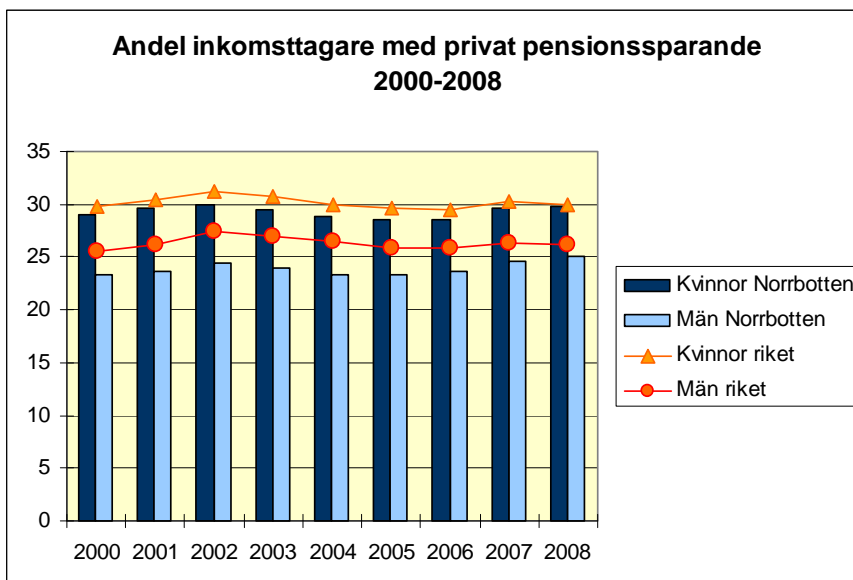
Av detta kan konstateras att det egna sparandet blir mycket viktigt för att uppnå en god inkomst efter pensioneringen. För att fortsätta med exemplet sjuksköterskor, krävs det för kvinnorna inom yrket ett sparande på 3000 kronor/månad om sparandet påbörjas i 40-årsåldern. Om sparandet istället påbörjas som 25-åring krävs 1700 kronor/månad.²² Detta faktum visar sig även i statistiken.

²⁰ Statistik från SCB, arbetsmarknad, (arbetskraftsundersökning, AKU). Bearbetning av Länsstyrelsen.

²¹ Normann, Göran, *Pensionssystemet för kvinnor och män – från 20 till 120 år! Kompensationskvoter, pensionsförmögenheter, pensionsutbyteskilar*, En rapport från projektet *Kvinnor, livsinkomster, pensioner* för Länsförsäkringars Forskning & Framtid

²² Beräknat i 2005 års priser med en pensionsålder på 65 år, utan eget sparande

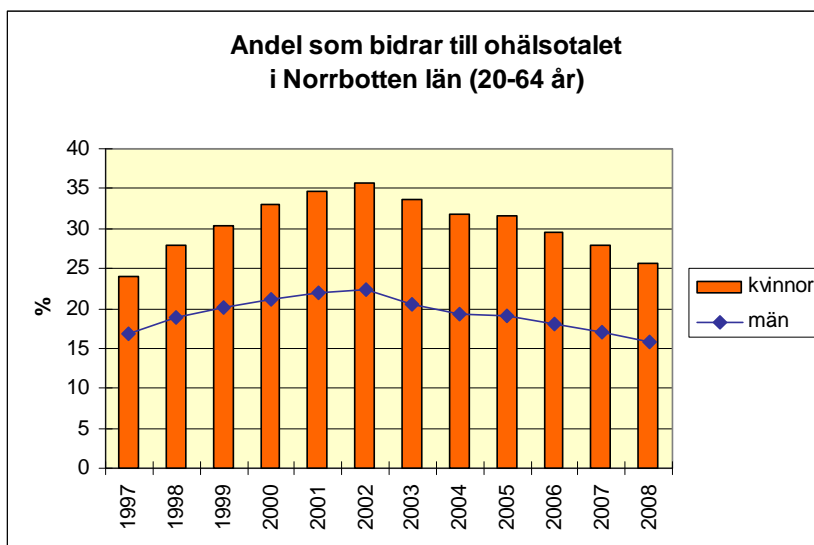
Under perioden 2000-2008 kan ses att andelen kvinnor med ett privat pensionssparande genomgående är större än andelen män med eget sparande, detta både i länet samt i riket i stort. Andelen kvinnorna i Norrbotten med eget pensionssparande ligger på mellan 28,8-29,8 % (riket: 29,8-31,2 %) under perioden, medan männens andel ligger på mellan 23,3-25 % (riket: 25,5 – 27,4 %).²³



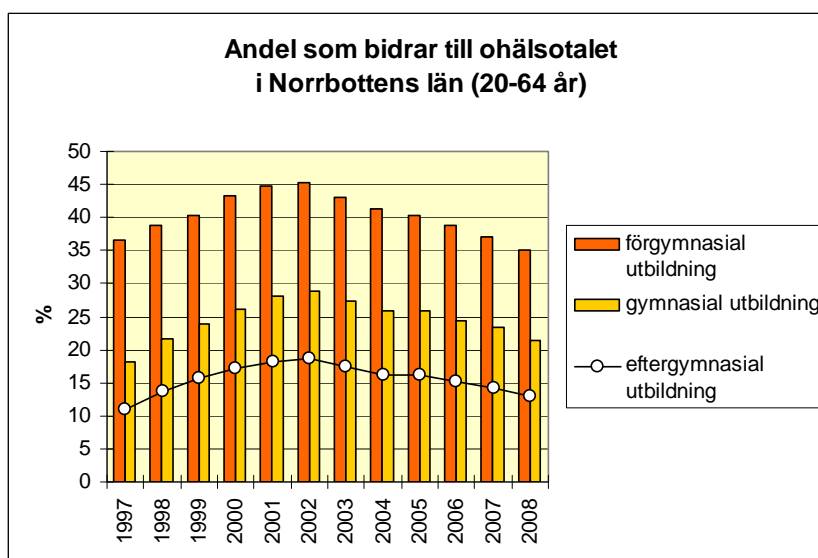
²³ Statistik från SCB, hushållens ekonomi. Bearbetning av Länsstyrelsen.

Kvinnor och lågutbildade utgör den större delen av ohälsotalen

Då ohälsotalet i Norrbottens studeras, kan ses att kvinnor mellan 20-64 år utgör en större andel av detta, än män i samma åldersgrupp. År 1997 var kvinnornas andel 7,2 procentenheter större än männens. Åren 2001 och 2002 är toppnoteringar för både män och kvinnor. År 2001 var andelen 34,7 % och 2002 var andelen 35,6 % för kvinnorna. Männerna i gruppen stod för 22 % respektive 22,3 % av ohälsotalen dessa år. Efter detta sjunker siffrorna över tid, men kvinnornas större andel av ohälsotalen består över hela perioden. År 2008 är andelen för kvinnorna 25,7 % och för männen 15,8 %.



Om vi istället tittar på statistiken indelat efter utbildningsnivå, kan nedan ses att de är personer med förgymnasial utbildning som står för den allra största andelen av ohälsotalet i Norrbottens län. Andelen håller sig över 35 % hela perioden, med sina högsta noteringar på ungefär 45 % åren 2001 och 2002. Andelen med eftergymnasial utbildning håller sig under perioden på mellan 10,9 och 18,7 %.²⁴

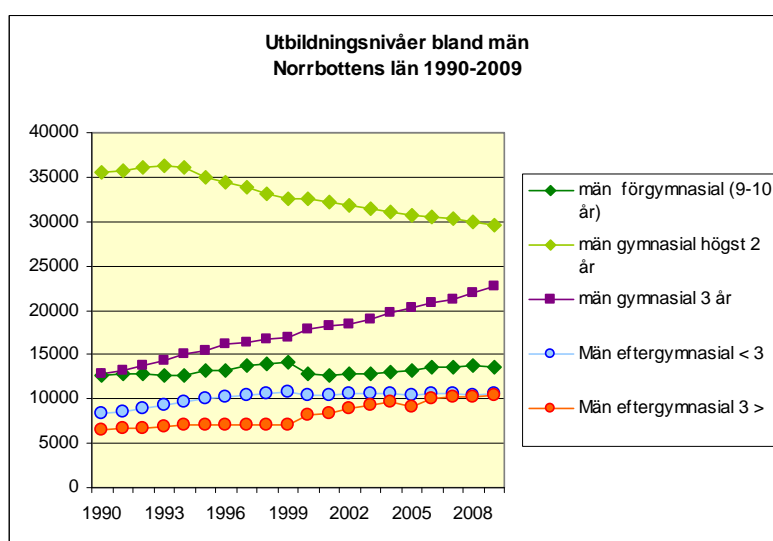
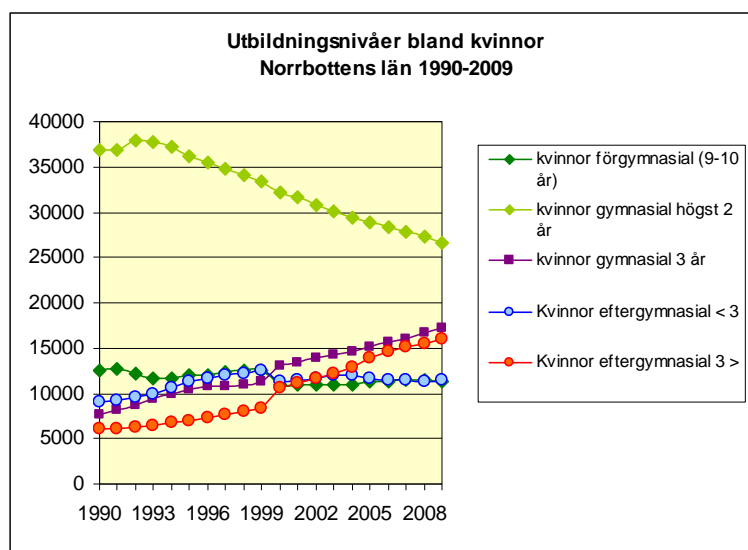


²⁴ Statistik från Försäkringskassan. Bearbetning av Länsstyrelsen.

Välutbildade kvinnor – från könsbundna studieval till en könsuppdelad arbetsmarknad

Utbildningsfrågorna lyftes tidigt fram i jämställdhetsdiskussionerna. Under 1960-talet, då jämställdhet formades som politiskt begrepp, betonades utbildningens betydelse för människors ställning i både samhälle och arbetsliv. I början av 1960-talet kunde flickorna återfinnas på ”mellannivån” i utbildningssystemet, det vill säga realskola eller motsvarande, medan pojkarna utgjorde flertalet av studenterna. Dock kom en snabb och kraftfull förändring i och med att utbildningssystemet och arbetsmarknadsutbildningen byggdes ut och stärkte kvinnornas ställning på arbetsmarknaden. I SOU 1979:56 kunde konstateras att utbildningstid mellan män och kvinnor nu blivit obetydlig, dock problematiserades bland annat de könsbundna utbildningsvalen samt den starkt könsuppdelade arbetsmarknaden.²⁵ Något som fortfarande idag är en realitet.

Nedan presenteras en överblick över den högsta utbildningsnivån bland befolkningen (16-74 år) i Norrbottens län 1990-2009²⁶. Kvinnornas utbildningsnivåer har under perioden kommit att öka markant vad gäller eftergymnasial utbildning på tre år eller längre. Gruppen har sett en ökning på 164 % mellan åren 1990 och 2009. För männen är ökningen på 58 %, även det en stor andel. År 2009 hade 5564 fler kvinnor än män en eftergymnasial utbildning på tre år eller mer, detta kan jämföras med att det år 1990 var 531 fler män än kvinnor med denna utbildningsnivå. Med andra ord; gruppen kvinnor med längre eftergymnasial utbildning i Norrbottens län har kraftigt dragit förbi männens nivåer de senaste 19 åren.



Dock ska statistiken tolkas med försiktighet över tid då det år 2000 skedde vissa förändringar i både indelning av, och uppgiftsinlämningen till, utbildningsregistret. Om vi med hänsyn till detta istället studerar förändringen 2000-2009 kan fortfarande en stor förändring ses då kvinnorna ökat med 50 % i utbildningsgruppen medan männens ökning är 26 %.²⁷

²⁵ *Makten att forma samhället och sitt eget liv*, (SOU 2005:66)

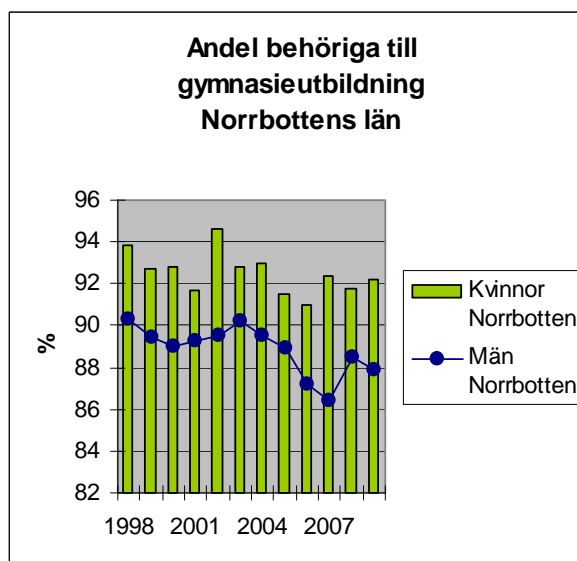
²⁶ Forskarutbildning ej inräknat

²⁷ Statistik från SCB, utbildningsregistret. Bearbetning av Länsstyrelsen.

Vad gäller eftergymnasial utbildning kortare än tre år är utvecklingen något jämnare, 27 % ökning för kvinnor och 25 % ökning för män. Dock har en större andel kvinnor än män denna utbildningsnivå. Vid jämförelse över perioden 2000-2009 ökade kvinnorna med 1 % och männen med 2 %. År 1990 hade 574 fler kvinnor än män denna utbildningsnivå, år 2009 låg siffran på 900 fler kvinnor än män.

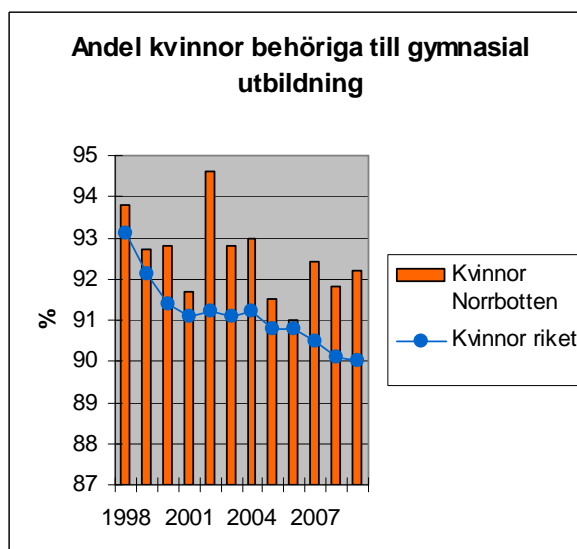
Den gymnasiala utbildningens längd är nu 3 år för alla utbildningsinriktningar, vilket har till en naturlig följd att gruppen med en 2-årig gymnasieutbildning sjunkit under perioden. Kvinnor med 3-årig gymnasial utbildning som högsta nivå har ökat med 125 % över hela perioden, dock 31 % mellan åren 2000-2009. För män är ökningen på 78 % över perioden och mellan 2000-2009 på 27 %. Det var år 2009 5448 fler män än kvinnor med denna utbildningsnivå, i länet. Männen dominerar därmed i grupperna med gymnasial utbildning (både 2-årig och 3-årig) år 2009.

Värt att notera är det stora ”glapp” som utvecklats sedan år 2000 gällande män med gymnasial utbildning (3-årig) och eftergymnasial utbildning. Detta medan kvinnorna haft en stor ökning inom gruppen med högre, eftergymnasial utbildning, vilken 2009 ligger nära nivån för gruppen med gymnasieutbildning (3-årig) som högsta utbildningsnivå. Vad gäller männen är det under hela perioden ett större antal vilka har förgymnasial (9-10 års grundskola) samt gymnasial utbildning som högsta utbildningsnivå, än någon form av eftergymnasial utbildning.

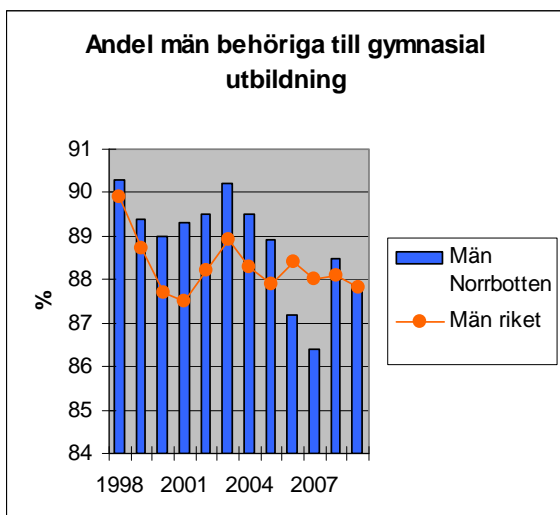


Diagrammet ovan till höger visar andelen behöriga till gymnasial utbildning åren 1998-2009 i länet. Killarnas nivåer ligger lågt i förhållande till tjejernas andel, som högsta nivå under perioden var 90,3 % (1998) behöriga till gymnasieutbildning, för att 2007 vara periodens lägsta nivå på 88,5 %. År 2009 låg siffran på 87,9 %. För tjejerna sjunker aldrig andelen behöriga under 90- procentnivån, utan varierar mellan 94,6 % (högst andel 2002) och 91 % (lägst andel 2001).

I jämförelse med riket, håller andelen behöriga tjejer i Norrbotten goda nivåer under perioden, ungefärligen 1-3 procentenheter högre. Andelen tjejer i riket med behörighet har sjunkit sedan 2004, medan andelen tjejer i Norrbotten har fortsatt goda nivåer.²⁸



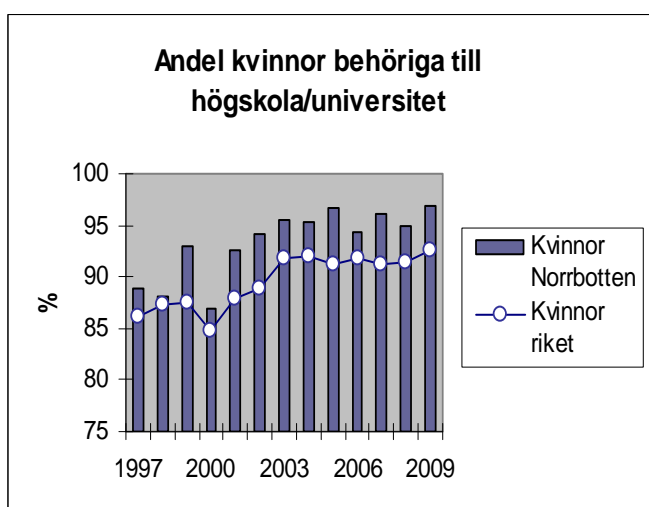
²⁸ Statistik från SCB, utbildningsregistret. Bearbetning av Länsstyrelsen.



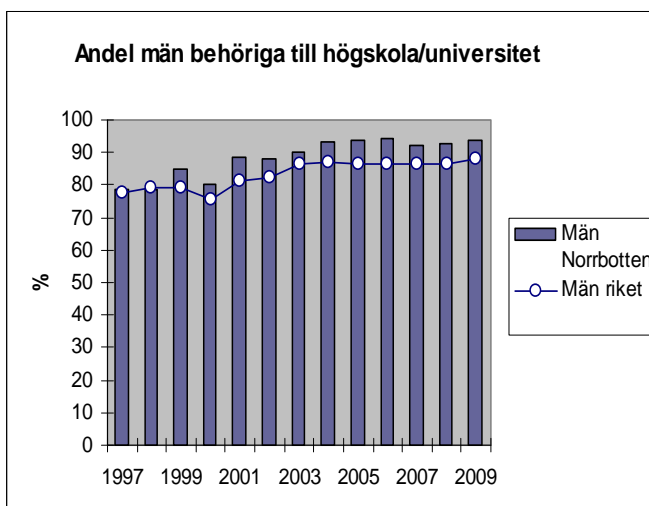
Trots att killarna i Norrbotten har en låg andel behöriga till gymnasiet i jämförelse med tjejerna i länet, ser deras siffror ljusare ut när de ställs i relation till killarna i riket i stort. Det är endast under åren 2006-2007 andelen behöriga sjunker kraftigt i jämförelse med utvecklingen i riket, dock för att återvända till ungefärligen rikets nivåer periodens sista två år. Under övriga år ligger siffrorna för killarna i Norrbotten ungefär 1-2 procentenheter högre än för riket.

Andelen behöriga till universitet/högskola i länets och i rikets avgångsklasser från gymnasiet redovisas till höger, för perioden 1997-2009.

Även för denna utbildningsnivå håller Norrbottens elever goda nivåer, särskilt tjejerna som över perioden har så mycket som 5-6 procentenheter större andel med behöriga.

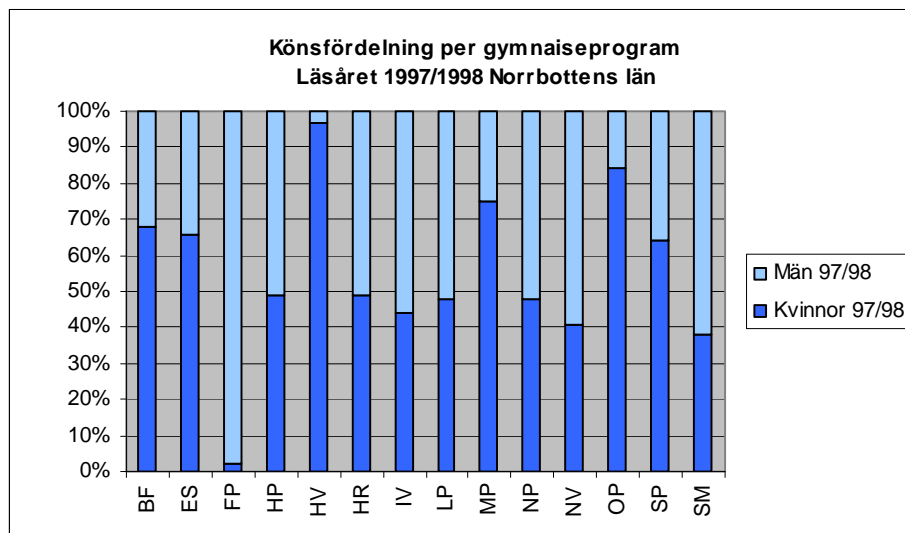


Detta gäller även för killarna som har ungefär 5-7 procentenheter större andel som är behöriga under perioden. Killarnas lägre andel påverkas troligen av att de i större utsträckning än tjejerna läser yrkesförberedande program på gymnasiet, vilket inte leder till grundläggande behörighet för högre utbildning.²⁹

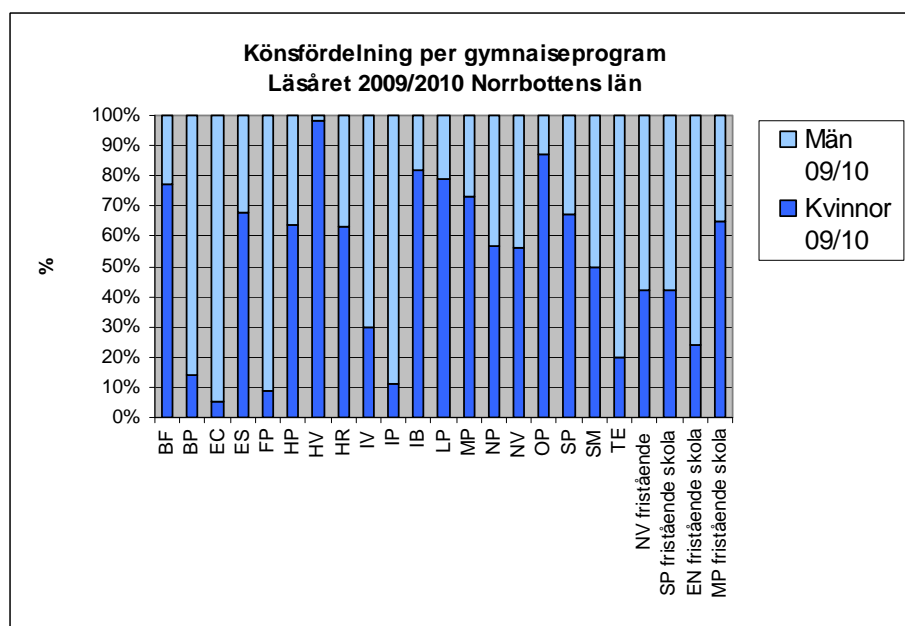


²⁹ Statistik SCB, utbildningsregistret. Bearbetning av Länsstyrelsen.

Att gymnasievalen fortfarande är väldigt könsbundna är något som kan konstateras. Läsåret 1997/1998 hade Barn- och fritidsprogrammet (BF), Estetiska programmet (ES), Hantverksprogrammet (HV), Medieprogrammet (MP), Omvårdnadsprogrammet (OP) samt Samhällsvetenskapliga programmet (SP) alla över 60 % tjejer som elever. Störst andel tjejer återfanns på HV med 97 % samt OP med 84 %.



Programmen med störst andel killar var Byggprogrammet (BP), Elprogrammet (EC), Energiprogrammet (EN) samt Industriprogrammet (IP) vilka alla hade under 10 elever på programmet som var tjejer. Detta gör att exakt siffra ej redovisas, programmen saknas därför i diagrammet. Vidare hade fordonsprogrammet (FP) 98 % killar som elever, specialutformat program (SM) 62 %, Naturvetenskapliga programmet (NV) 59 % samt det Individuella programmet (IV) 56 % killar. Handelsprogrammet (HP) samt Hotell- och restaurangprogrammet (HR) hade den mest jämna könsfördelning med 49 % tjejer och 51 % killar vardera, tätt följt av Livsmedelsprogrammet (LP) med 48 % tjejer och 52 % killar.³⁰



³⁰ Statistik från Skolverket, databasen SIRIS. Bearbetning av Länsstyrelsen.

Om dessa siffror jämförs med läsåret 2009/2010 kan ses att tjejernas andel på Byggprogrammet (BP) nu är 14 %, Elprogrammet (EC) 5 % och Industriprogrammet (IP) är 11 %. Det Individuella programmet (IV) hade detta läsår ökat till 70 % killar. Dessa program är, tillsammans med Energiprogrammet (EN), där det går under 10 elever på programmet som är tjejer, samt det vid denna tid nya Teknikprogrammet (TE) med sina 80 % killar, de mest "killdominerade" programmen i Norrbottens län. De fristående gymnasieskolorna har nu tillkommit i statistiken där Samhällsvetenskapliga programmet (SP fristående) samt Naturvetenskapliga programmet (NV både kommunalt och fristående) har närmare 60 % killar på programmen vardera.

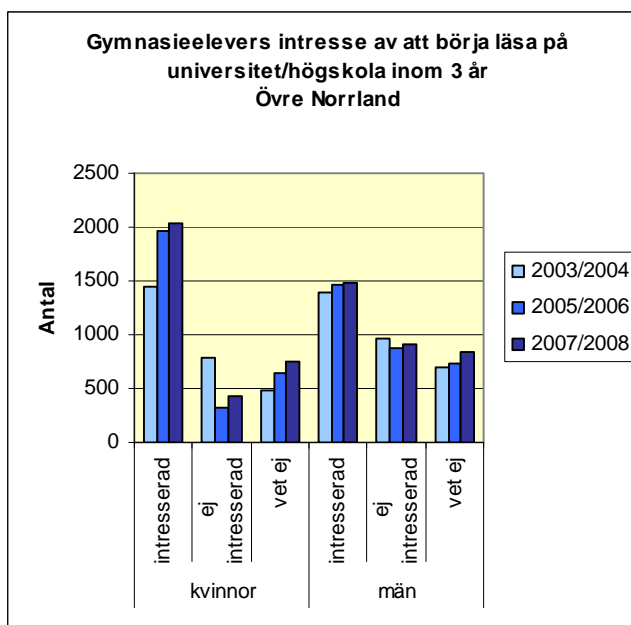
Hantverksprogrammet (HV) har även detta läsår en mycket stor andel tjejer på programmet; 98 %. Detsamma gäller för Omvårdnadsprogrammet (OP) vilket har 87 % tjejer. Det nya programmet International Baccalaureate har 82 % tjejer. Samhällsvetenskapliga programmet (SP), Barn- och fritidsprogrammet (BF) Estetiska programmet (ES) och Medieprogrammet (MP), (både kommunalt och fristående) samt Livsmedelsprogrammet (LP) har alla mellan 65-79 % tjejer och är således de mest "tjejdominerade" programmen i Norrbottens län detta läsår. Det specialutformade programmet (SM) har dock en helt jämn fördelning av tjejer och killar som elever.

Vad gäller betygssnittet från gymnasieskolan i Norrbottens län låg detta på 14,2 år 2010. Programmet med allra högst betygssnitt var NV med 16,8, ett program med en övervägande del killar på programmet. På andra och tredje plats hamnade program med en stor andel tjejer som elever; HV (16,4) samt SP (15,8). NV vid fristående skolor samt specialutformade program hade 14,8. OP samt TE låg precis på snittet 14,2. Tre program hade ett snitt under 12, vilket är länets lägsta betygssnitt: FP (11,8), IP (11,6) samt EC (11,4 fristående skolor).³¹

I diagrammet nedan redovisas gymnasieelevers studieintresse bland avgångsklasserna i övre Norrland fördelat på tre läsår under 2000-talet. Läsåret 2007/2008 hade intresset bland tjejerna att läsa vidare ökat med 40 % från läsåret 2003/2004.

För killarna hade denna siffra endast ökat med 7 %. Under samma period hade andelen tjejer som ej är intresserade av att läsa vid högskola/universitet minskat med 45 %, medan andelen killar som ej är intresserade minskat med 7 %. Vad gäller de som svarat "vet ej" hade denna siffra ökat med 54 % bland tjejerna samt 20 % bland killarna.

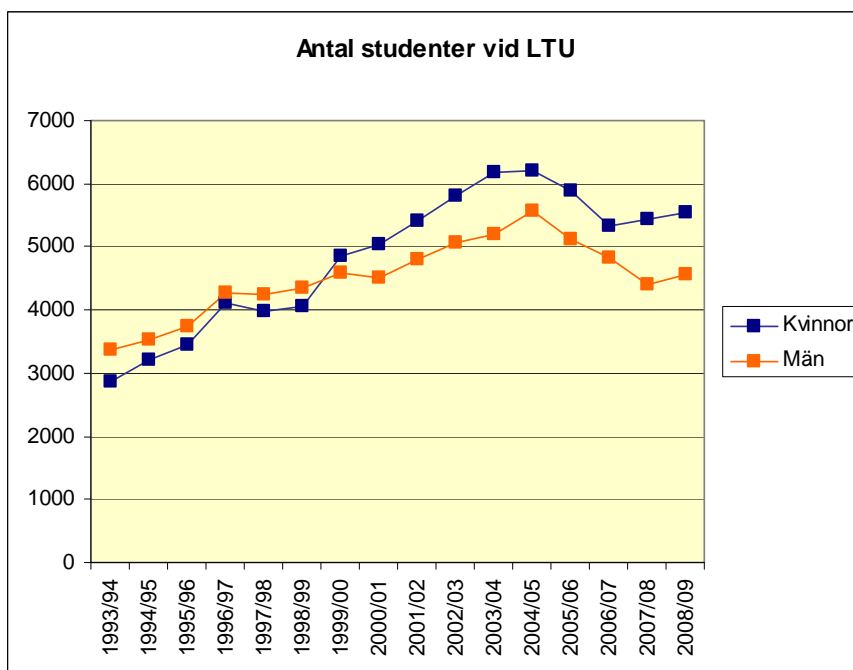
Dock är det en större andel killar än tjejer i övre Norrland som inte är intresserade av att gå vidare till högskole- och universitetsstudier efter gymnasiet.³²



³¹ Statistik från Skolverket, databasen SIRIS.

³² Statistik från SCB, utbildningsregistret. Bearbetning av Länsstyrelsen.

Detta avspeglas vid universiteten och högskolorna i riket där 57 % av de nyantagna studenterna var kvinnor år 2009. År 1997 var 58 % av de nyantagna studenterna kvinnor. Vidare har även kvinnorna en högre examensfrekvens än männen; nästan 20 procentenheter högre 2009 samt 10 procentenheter 1997.³³ Att fler kvinnor än män går vidare till högre studier avspeglas också vid Luleå Tekniska Universitet (LTU) där diagrammet nedan visar antalet studenter mellan läsåren 1993/1994 och 2008/2009. Det kan ses att det allt sedan läsåret 1999/2000 har varit ett större antal kvinnor än män bland studenterna.³⁴



Studieval och resultat från grundskola och gymnasium påverkar vidare övergången till högre utbildning och därmed den könsuppdelade arbetsmarknaden. Exempelvis utgjorde kvinnorna 90 % av studenterna på programmen för fritidspedagoger och förskollärare (riket, 2000/2001).³⁵ Vidare var de mest kvinnodominerade yrkena i Norrbottens län år 2008 biomedicinska analytiker, sjuksköterskor, förskollärare och fritidspedagoger. Även kontorssekreterare, dataregistrerare samt städare låg i topp bland de mest kvinnodominerade yrkena. Dessa yrkesgrupper tillhör även de mest vanliga yrkena bland kvinnorna i Norrbottens län där de flesta går att återfinna inom vård- och omsorg, som förskollärare och fritidspedagoger, sjuksköterskor, grundskollärare samt städare och försäljare.³⁶

Även om andelen tjejer på yrkesförberedande program för de traditionellt sett mansdominerade yrkena har ökat, är dock deras avhopp från programmen väldigt höga. Här kan ses att programmens ”könsmärkning” har betydelse - avhoppet är större bland tjejer som går program som traditionellt ses som ”killprogram”. Dessa tjejer brukar ofta uppges ”könsmobbing” (även från lärarens sida), som anledning till avhoppet.³⁷

³³ Högskoleverkets årsrapport 2010, *Universitet och högskolor*, rapport 2010:10 R samt Högskoleverkets årsrapport 1997, *Årsrapport för universitet och högskolor 1997*, rapport 1998:23 R

³⁴ Statistik från Högskoleverket. Bearbetning av Länsstyrelsen.

³⁵ *Makten att forma samhället och sitt eget liv – jämställdhetspolitiken mot nya mål* (SOU 2005:66)

³⁶ SCB, yrkesgrupp enligt Standard för Svensk Yrkesklassificering (SSYK). Befolkning 16-64 år med arbetsplats i regionen, så kallad dagbefolkning.

³⁷ För vidare läsning se Skolverkets serie: Forskning i fokus, ”Likvärdighet i en skola för alla”, (2003).

Vad gäller gymnasieskolan är killarna överrepresenterade på de yrkesförberedande programmen, något som avspeglar sig i att de tre vanligaste yrkena för män i Norrbotten är byggnads- och anläggningsarbetare, byggnadshantverkare samt fordonsförare. Utbildningar som alla kräver gymnasiekompetens från ett yrkesförberedande program. Ingenjörer och tekniker samt vård- och omsorgspersonal är också bland de vanligaste, detta trots att det bland vård- och omsorgspersonal endast är 15 % män i yrkesgruppen.³⁸

³⁸ SCB, yrkesregistret. Befolkning 16-64 år med arbetsplats i regionen, så kallad dagbefolkning.

Delmål III - En jämn fördelning av det obetalda hem- och omsorgsarbetet Kvinnor och män ska ta samma ansvar för hemarbetet och ha lika möjligheter att ge och få omsorg på lika villkor.

I Barnkonventionen betonas båda föräldrarnas gemensamma ansvar för sina barns fostran och utveckling - en viktig princip vilken Regeringen slog fast i propositionen *Föräldraförsäkring och föräldraledighet* (prop. 2000/01:44). Hur föräldrar tar sitt ansvar för sina barn är därmed en fråga om jämställdhet.³⁹

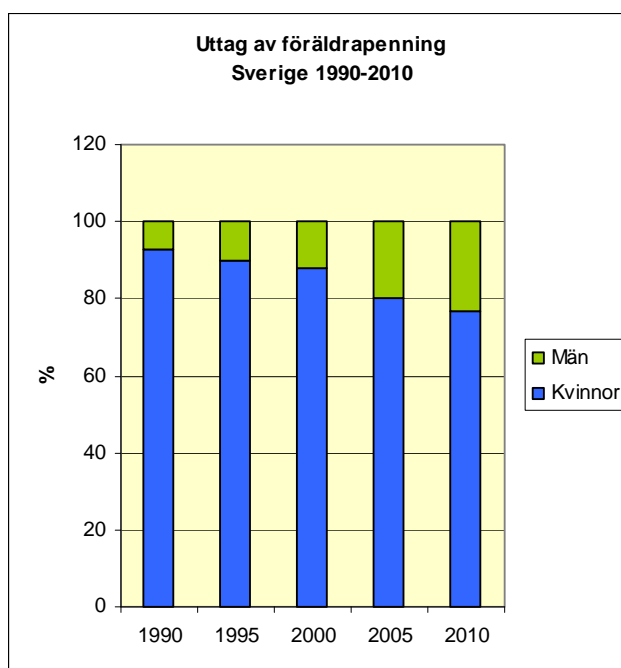
Sedan 1970-talet har det varit en central strävan i jämställdhetspolitiken att männen ska öka sin del av arbetet med hem och barn, där reformarbetet främst gällt föräldraförsäkringen. Föräldraförsäkringen vilken trädde i kraft 1974 gav män för första gången rätten till betald föräldraledighet – en reform som var både historisk och internationellt unik. Dock visade de första mätningarna att endast 2,4 % av de berättigade männen tagit ut någon ledighet.⁴⁰ Deltagandet har dock långsamt ökat över tid; år 2003 stod männen för 17 % av de ersatta dagarna.⁴¹

Långt kvar till ett jämställt föräldraskap

Fyra orsaker brukar lyftas fram som hinder för mäns uttag av föräldraledighet: traditionella könsroller, ekonomiska skäl, attityder på arbetsmarknaden och att kvinnan inte delar med sig av ledigheten. Dock har forskning visat att män även ”befrias från ansvar” där männens och deras arbetsgivares intressen går före parets tidigare överenskommelse, samt de intressen kvinnans och hennes arbetsgivare har.⁴²

Forskning har vidare visat att föräldraförsäkringen inom familjer med låga inkomster delas upp minst jämställt, samt att familjer med goda inkomster delar mer lika.

En slutsats som kan dras av detta är att det är arbetsmarknadens sämre villkor för kvinnor vilket påverkar uppdelningen; bland annat att det förutsätts att kvinnor tar en större del av föräldraledigheten, samt arbetar deltid.⁴³



³⁹ *Makt att forma samhället och sitt eget liv*, (SOU 2005:66)

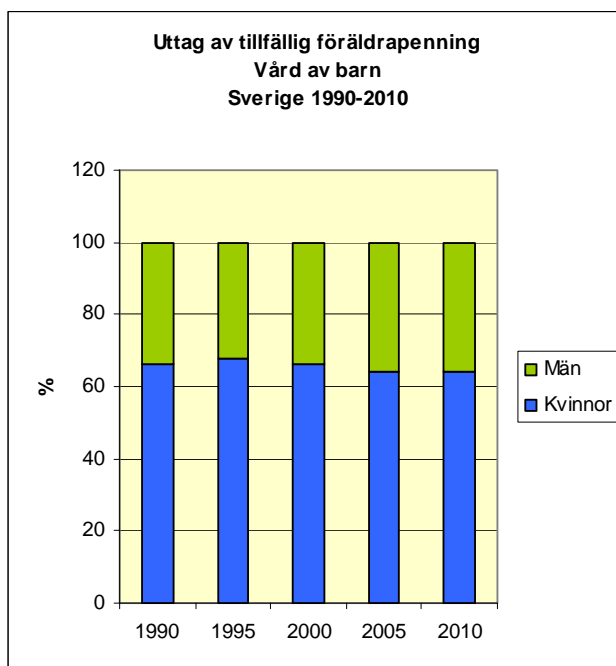
⁴⁰ Vid denna tid omfattade föräldraledigheten sex månader totalt.

⁴¹ Klinth, Roger, (2005), ”Pappaledighet som jämställdhetsprojekt – Om den svenska pappaledighetens politiska historia” i *Forskarrapporter till Jämställdhetspolitiska utredningen*, (SOU 2005:66)

⁴² För vidare läsning: Bekkengen, Lisbeth, (2002), *Man får välja – om föräldraskap och föräldraledighet i arbetsliv och familjeliv*. Malmö: Liber

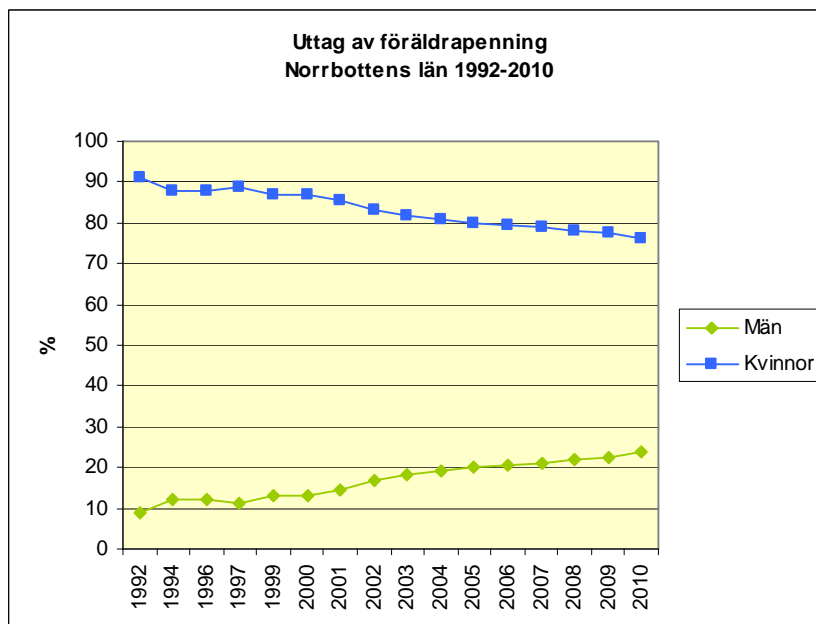
⁴³ *Makten att forma samhället och sitt eget liv*, (SOU 2005:66), För vidare läsning se LO-ekonomerna Fransson, Anna och Wennemor, Irene, (2004) ”Rationellt för familjen, dyrt för alla” i Lorentzi, Ulrika (red.) *Vems valfrihet? Debattbok för en fördelad föräldraförsäkring*. Stockholm: Agora, samt Jansson, Fredrik, Pylkkänen, Elina och Valck, Lizbeth, (2003), *En jämställd föräldraförsäkring?* (SOU 2003:36), Bilaga 12 till Långtidsutredningen

I diagrammen (ovan och nedan) redovisas könsfördelningen för de utbetalda dagarna av föräldrapenning samt tillfällig föräldrapenning (för vård av barn)⁴⁴ i Sverige⁴⁵. Fem år under perioden 1990-2010 redovisas. Det kan ses att kvinnorna fortfarande tar ut den största delen av föräldrapenningen; år 2010 stod de för 77 % av de utbetalda dagarna. Männens andel har dock ökat med 16 procentenheter (från 7 % till 23 %) år 2010 i jämförelse med år 1990. Männerna tar vidare ut en större andel av den tillfälliga föräldrapenningen för vård av barn än de gör av föräldrapenningen. År 1990 låg siffran på 34 %, för att år 2010 vara på 36 %. Deras andel utgör under de fem redovisade åren mellan 32-36 %.⁴⁶



Norrbottnens län har under perioden 1992-2010⁴⁷ en liknande utveckling; långsamt tar männen ut en större andel av föräldrapenningen. Dock betalades 76 % av dagarna år 2010 ut åt kvinnor.

Under perioden har männens andel av uttagen ökat från 9,1 % (1992) till 23,6 % (2010), det vill säga 14,5 procentenheter.



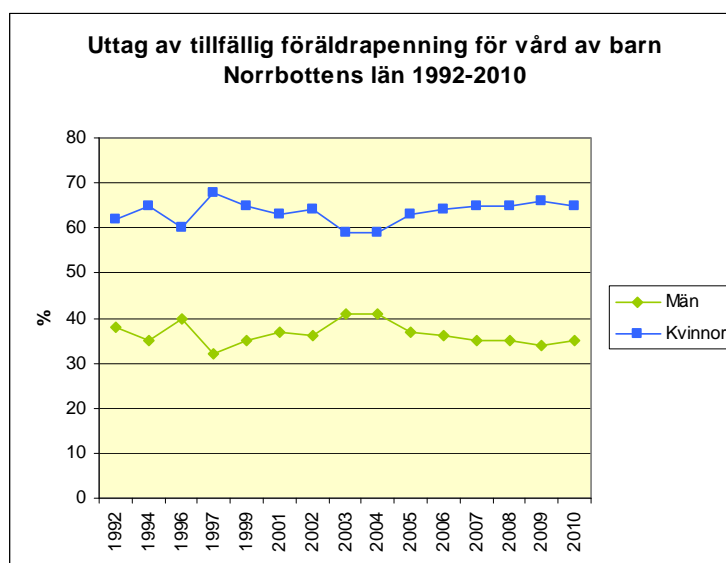
⁴⁴ Kontaktdagar samt dagar i samband med barnets födelse/adoption ingår inte

⁴⁵ Beräknat som andel av utbetalda nettodagar, omräknat till hela dagar

⁴⁶ Statistik från Försäkringskassan. Bearbetning av Länsstyrelsen.

⁴⁷ Statistik från åren 1993, 1995, 1998 och 2000 saknas.

Liksom i riket i stort, är det en större andel av de norrbottniska männen som tar ut tillfällig föräldrapenning⁴⁸ för vård av barn, än de gör av föräldrapenningen. Kvinnorna står dock för den större andelen; 62 % 1992 och 65 % 2010.⁴⁹



En ojämn fördelning av föräldraledighet är problematisk då den leder till det ekonomerna Anna Fransson och Irene Wennemo kallar en ”ömsesidigt förstärkande ond cirkel” eftersom kvinnor har sämre villkor än män på arbetsmarknaden. Detta oavsett om de har barn eller inte, och oavsett om de delar föräldraförsäkringen. Att det således på familjenivå, på kort sikt, blir mest rationellt att kvinnan tar ut den större delen av föräldraledigheten får negativa konsekvenser på samhälls- och individnivå på lång sikt. Detta eftersom kvinnor som tar ut en större del av föräldraledigheten över en längre, koncentrerad tid är borta från arbetsmarknaden.⁵⁰

Denna ”frånvarorisk” är sannolikt något som tas i beaktning vid anställningar, löneförhöjningar och befordringar. Att kvinnorna då särbehandlas, ökar ytterligare incitamenten för att kvinnorna ska vara hemma mer; något som således förstärker den onda cirkeln på arbetsmarknaden. De negativa konsekvenserna för kvinnor på individnivå på lång sikt av detta innebär en dålig löneutveckling samt ett huvudansvar för hemarbetet; vilket ofta kvarstår även när barnen blivit stora. Vidare har det visat sig att en ojämn fördelning av hemarbetet även får konsekvenser på individnivå såsom att risken för separation och skilsmässa är högre i dessa hushåll.⁵¹

Är de svenska hemmen mer jämställda, eller bara smutsigare?

I SCB:s tidsanvändningsundersökningar från 1990/1991 respektive 2000/2001 konstateras att kvinnor och män har närmast varandra vad gäller arbetet. 2000/01 hemarbetade kvinnor 40 minuter mindre per dag och män förvärvsarbetade 20 minuter mindre per dag, än de gjorde 1990/91. Den sammantagna produktiva tiden har därför minskat något.

⁴⁸ Kontaktdagar samt dagar i samband med barnets födelse/adoption ingår inte

⁴⁹ Statistik från Försäkringskassan & ”På tal om kvinnor och män i Norrbotten” år 1993-2009. Bearbetning av Länsstyrelsen. Statistik från åren 1993, 1995, 1998 och 2000 saknas.

⁵⁰ För vidare läsning se Fransson, Anna och Wennemo, Irene, (2004) samt Fredrik, Jansson, med flera, (2003)

⁵¹ För vidare läsning se Ahrne, Göran och Roman, Christine, (1997) ”Hemmet, Barnen och makten.

Förhandlingar om arbete och pengar i familjen”. Rapport till *Utredningen om fördelningen av ekonomisk makt och ekonomiska resurser mellan kvinnor och män*, SOU 1997:139

Att hemarbetet kommit att bli mer jämnt fördelat beror dock helt på kvinnornas ändrade beteende eftersom deras minskade tid inte lett till att männen ökat sin andel av arbete i hemmet. De stora olikheter som fortfarande kvarstår vad gäller tidsanvändningen är att en stor del av männens arbete utförs mot betalning, medan kvinnornas arbete är mer jämnt fördelat på betalt förvärvsarbete samt obetalt hemarbete.

Något som gör att kvinnors totala arbete faktiskt underskattas då betalt förvärvsarbete även innefattar pauser (det vill säga bruttotid), något som inte gäller för det obetalda hemarbetet (nettotid), då pauser i hemmet blir överförda till andra aktivitetskategorier. Detta särskilt då kvinnor utför dubbelt så mycket hemarbete än männen. Vidare är kvinnornas fria tid mer fragmenterad än männens och utgörs av kortare episoder vilka ofta är sammanflätade med, eller avbryts av, hemarbete. Vad gäller barnen visar det sig att leken fördelas jämnt mellan mamman och pappan, medan mammorna sköter den vardagliga omsorgen om de små barnen.⁵²

Om jämställdheten vad gäller tidsanvändning har ökat, beror på ur vilket ljus utvecklingen ses. Om jämställdhet innebär att män ska utöka och ta över en del av hemarbetsysslor som kvinnor tidigare har utfört, har jämställdheten ur detta avseende inte ökat. Dock har jämställdheten, sett som en jämnare fördelning av hemarbetet, ökat något. Förändringen av arbetsfördelningen har därmed skett genom att kvinnorna hemarbetare lite mindre, inte att männen ökat sin andel av det obetalda hemarbetet.⁵³

⁵² SCB, Tidsanvändningsundersökningar 1990/1991, 2000/2001

⁵³ Rydenstam, Klas, (2002) "Tidsanvändning. Lika men olika" ValfärdsBulletinen, nr.3 2002

Delmål IV - Mäns våld mot kvinnor ska upphöra

Kvinnor och män, flickor och pojkar, ska ha samma rätt och möjligheter till kroppslig integritet.

Deklarationen om avskaffande av våld mot kvinnor antogs år 1993 av FN. Grunden till denna deklARATION ligger i förståelse av det sexualiserade våldet⁵⁴ som ett uttryck för männens överordning i samhället och kvinnor och barns underordning. Det är med andra ord en fråga om kön, och om makt.

I *Makt att forma samhället och sitt eget liv* (SOU 2005:66), diskuteras att frågan om mäns våld mot kvinnor sedan 1990-talet kommit att bli alltmer uppmärksam. I *Olika på lika villkor*, (prop. 1990/91:113), blev mäns våld mot kvinnor för första gången en egen, fristående fråga, med ett eget kapitel, i en jämställdhetspolitisk proposition. Tidigare hade detta hamnat inom kategorierna hälsa, sociala frågor eller familjefrågor. Våldet mot kvinnor presenteras i denna proposition för första gången som en obalans i maktförhållandet mellan män och kvinnor.

Propositionen *Delad makt, delat ansvar* (1993/94:147) följer samma linje då det diskuteras att det utbredda våldet mot kvinnor är ett uttryck för en obalans i maktförhållandet mellan män och kvinnor, samt att detta är en av de allvarligaste bristerna när det kommer till jämställdhet. Vidare sägs att jämställdhetsmålen inte låter sig förenas med den kvinnosyn som kommer till uttryck i prostitution, pornografi, incest samt sexuella trakasserier på arbetsplatserna. I denna proposition formuleras för första gången ett jämställdhetspolitiskt mål gällande våldsfrågan; *frihet från könsrelaterat (sexualiserat) våld*.⁵⁵

Anmälningarna ökar – men mörkertalet är stort

Vad gäller statistik kring våldsbrott, är det enligt Brottsförebyggande rådet (Brå) inte helt lätt att ge en rättvisande bild, vilket måste tas i beaktning vid tolkning av brottsstatistik. Detta då det finns ett mycket stort mörkertal vad gäller anmälningar, samt att olika undersökningar mäter våld och definitionen av detta på olika sätt. Det är vidare så att grova brott anmäls oftare än lindriga och brott mellan obekanta oftare än bekanta. Brott som sker på allmän plats anmäls även oftare än brott som skett på privat plats.

Enligt Brå är det ungefär 80 % av anmälningarna av misshandel mot kvinnor där förövaren är en bekant till kvinnan. Vidare är det i omkring två tredjedelar av dessa fall där förövaren är en man som kvinnan har, eller har haft, en relation med. Det vill säga en make, sambo eller pojkvän. Den resterande tredjedelen utgörs av en man kvinnan känner, detta utan att de har/har haft en nära relation eller en kvinna som är bekant med offret eller med någon i dess närmsta familj.⁵⁶

Enligt Brå:s beräkningar har den polisanmälda misshandeln mot kvinnor i Sverige ökat med 32 % under 1990-talet och den polisanmälda misshandeln mot kvinnor av en bekant har ökat med 40 % under samma tid. En utredning från BRÅ visar vidare att anmälningsbenägenheten för våld i nära relationer har ökat under 1990-talet, vilket avspeglar ökningen i statistiken. Dock är deras skattning att endast är 20-25 % av brotten faktiskt anmäls.⁵⁷

⁵⁴ Samlingsbegrepp som innefattar våld och övergrepp mot vuxna kvinnor och barn.

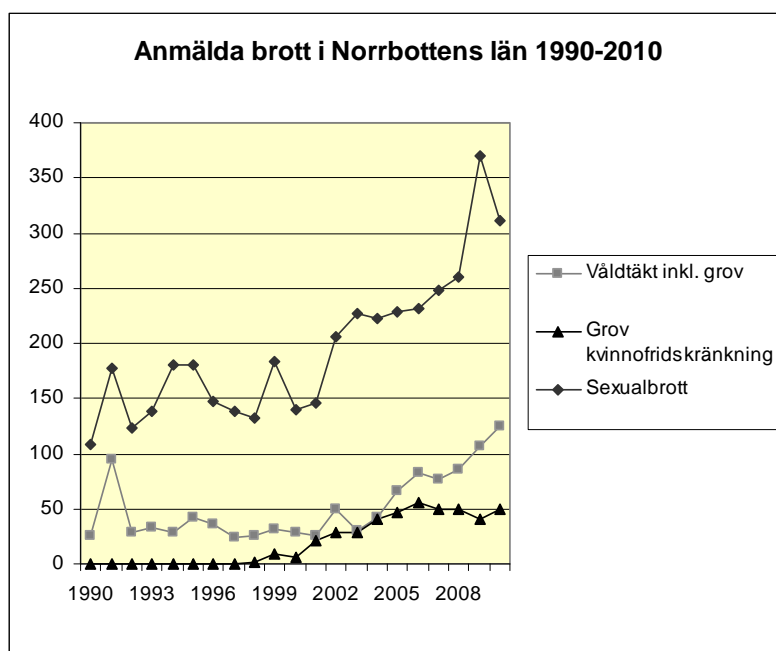
⁵⁵ SOU (2006:66) för vidare läsning se ovan nämnda propositioner.

⁵⁶ SOU (2006:66), för vidare läsning se: Nilsson, Lotta, (2002), *Våld mot kvinnor i nära relationer. En kartläggning*. Brå-rapport 2002:14

⁵⁷ Nilsson, (2002)

I rapporten *Våld i samkönade relationer – en kunskaps- och forskningsöversikt*,⁵⁸ diskuteras den bristande kunskapen i Sverige om våldet i samkönade relationer. Ett forskningsområde som även är relativt ungt - det växte fram under 1980-talet i USA. Då det inte finns någon generell befolkningsstatistik över vilka som lever i samkönade relationer finns svårigheter med att utföra studier med en representativ population. I de genomförda studierna rör det sig därför i stor del endast om ett selektivt urval.

Vad gäller polisanmälningar av homosexuella, bisexuella samt transpersoner som utsätts för våld i nära relationer beräknas mörkertalet vara så högt som 95-97 %. Detta trots att det råder en relativ konsensus om att våldsutövningen i heterosexuella och samkönade parrelationer är likartade. Fysiskt, psykiskt och sexuellt våld, samt ekonomisk kontroll och hot om våld har identifierats i både samkönade och heterosexuella relationer.⁵⁹



I Norrbottens län under perioden 1990-2010 kan ses att anmälningarna för våldtäkt, grov kvinnofridskränkning och sexualbrott har ökat. Vad gäller sexualbrott⁶⁰ har anmälningarna ökat från 108 stycken 1991 till 311 stycken 2010, vilket är 188 %.

Anmälningarna för våldtäkt och grov våldtäkt har år 2010 ökat med 100 anmälningar (400 %) i jämförelse med år 1990.⁶¹

I och med proposition 1997/98:55, *Kvinnofrid*, infördes grov kvinnofridskränkning i brottsbalken 1998.⁶² År 1998 kom två anmälningar in för detta brott i Norrbottens län, för att år 2010 vara 50 stycken. I denna proposition diskuterades även prostitutionsfrågan samt insikten om att uppmärksamheten skulle riktas mot sexköparna; finns ingen efterfrågan, finns det således inte heller någon prostitution. Förbudet mot köp av sexuell tjänst hamnade sedan i Brottsbalken och trädde ikraft 1/1 1999.⁶³

⁵⁸ Stolt, Eleonora, (2009), Nationellt Centrum för Kvinnofrid (NCK), Uppsala universitet

⁵⁹ För vidare läsning om våld i samkönade relationer, se även: Holmberg, Carin & Stjernqvist, Ulrika, (2006), *Våldsamt lika och olika – Om våld i samkönade parrelationer*, RFSL

⁶⁰ Sexualbrott omfattar bland annat våldtäkt, sexuellt tvång, sexuellt ofredande, barnpornografibrott, sexköpsbrott, trafficking samt koppleri. (Brå)

⁶¹ Statistik från Brå. Bearbetning av Länsstyrelsen.

⁶² Även brottet ”grov fridskränkning” infördes, vilket omfattar barn och andra närstående personer.

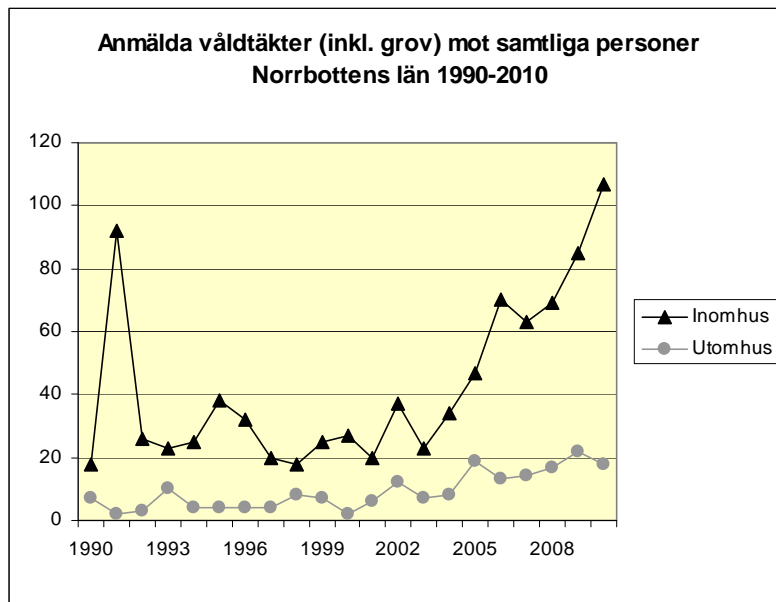
⁶³ Statistik från Brå. För vidare läsning se SOU 2005:66, *Kvinnofrid*, prop. 1997/98:55 samt SOU 2010:49, *Förbud mot köp av sexuell tjänst. En utvärdering 1999-2008*

	Sverige		Norrbottens län	
	Koppleri inkl. grovt	Sexköpsbrott	Koppleri inkl. grovt	Sexköpsbrott
1990	15		..	
1991	22		..	
1992	20		..	
1993	45		..	
1994	19		..	
1995	26		..	
1996	22		..	
1997	21		..	
1998	25		..	
1999	32	94
2000	46	92	1	..
2001	43	86
2002	46	110	1	2
2003	69	300	3	2
2004	98	156	2	..
2005	94	460	3	4
2006	58	163	3	..
2007	65	189	1	..
2008	51	187
2009	94	352
2010 prel.	120	1251	5	2

Statistiken är hämtad från Brå (bearbetad av Länsstyrelsen) och redogör för antalet anmälningar rörande koppleri (inklusive grovt) samt sexköp åren 1990-2010.

Observera dock att förbudet mot köp av sexuell tjänst trädde i kraft 1/1 1999.

Nedan redovisas statistik för anmälda våldtäkter (inklusive grov våldtäkt) i Norrbottens län åren 1990-2010.



Orsaken till att antalet anmälda våldtäkter ökat över tid kan vara att både anmälningsbenägenheten ökat samt att det skett en faktisk ökning av våldtäkter.

En ny sexualbrottslagstiftning trädde ikraft 2005, vilken innebär att vissa brott som tidigare rubricerats som sexuellt utnyttjande nu rubriceras som våldtäkt, vilket också förklarar en del av ökningen.⁶⁴

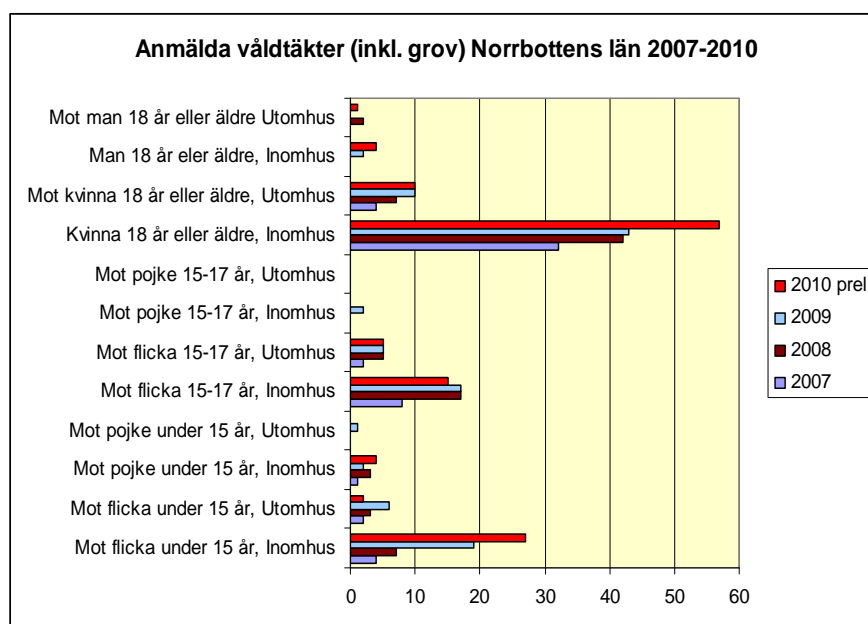
⁶⁴ Statistik från Brå. Bearbetning av Länsstyrelsen. För vidare läsning se Brå, (2010), *Anmälda brott, preliminär statistik för 2010*

Brå beräknar att det i 93 % av anmälningarna för våldtäkt rör sig om att offret är en kvinna. En siffra vilken överensstämmer med anmälningarna i Norrbottens län 2010.⁶⁵



I de flesta anmälningarna för våldtäkt i Norrbottens län är offret en kvinna över 18 år, detta alla fyra redovisade år.⁶⁶

Vad gäller plats för brott kan ses att det i de flesta fall rör sig om att brottet skett inomhus. Detta både för kvinnor, män och barn.⁶⁷

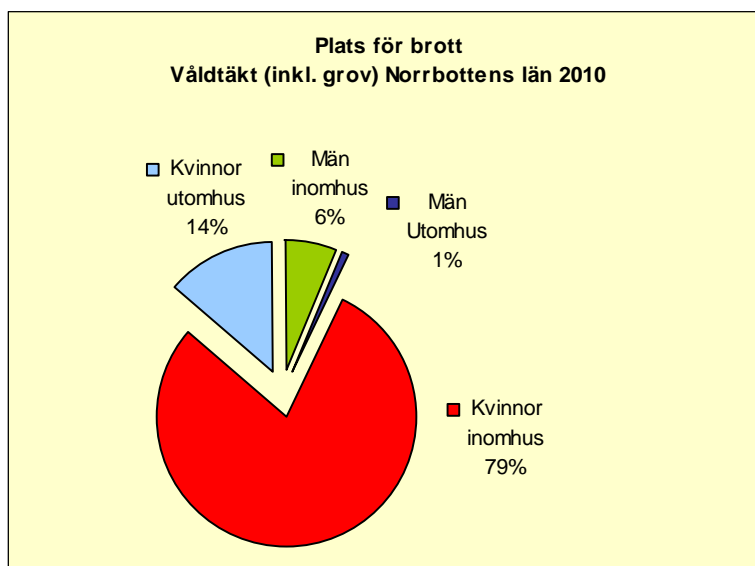


⁶⁵ Brå, (2010)

⁶⁶ Statistiken för år 2010 är preliminär

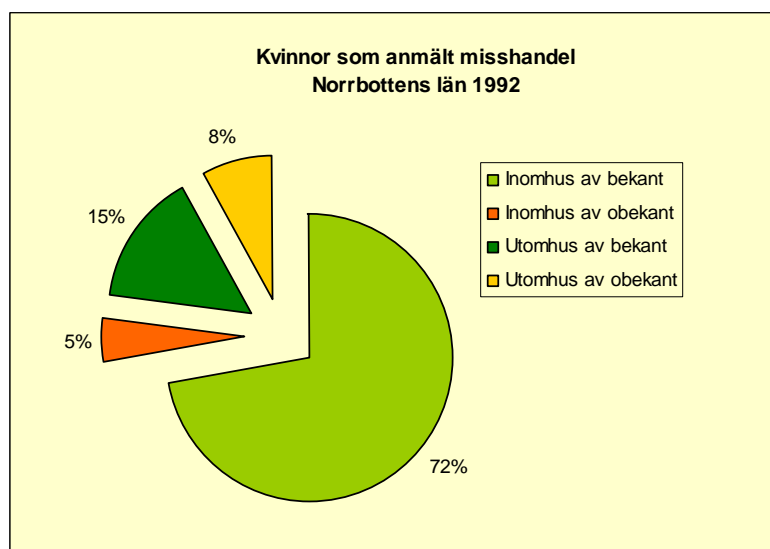
⁶⁷ Statistik från Brå. Bearbetning av Länsstyrelsen.

Nedan redovisas våldtäktsanmälningarna för år 2010 i Norrbottens län; uppdelat på kön och plats för brottet. Majoriteten av anmälningarna utgörs av kvinnor/flickor som blivit utsatta inomhus; 79 % eller 99 stycken. Vad gäller männen/pojkarna rör det sig som sagt även här om våldtäkt inomhus, dock är anmälningarna betydligt färre. Av 9 anmälda våldtäkter, har 8 av dessa skett inomhus.⁶⁸



SCB:s undersökningar om levnadsförhållanden, de så kallade "ULF-undersökningarna", visar att kvinnor är kraftigt överrepresenterade vad gäller våld och hot i hemmet, eller i samband med yrkesutövande, medan männen finns överrepresenterade vad gäller våld och hot på allmänna platser.⁶⁹

I de två följande diagrammen redovisas anmälningarna för misshandel av kvinnor år 1992 och år 2010 i Norrbottens län. Detta indelat efter plats för brott samt om förövaren varit bekant eller obekant med offret.

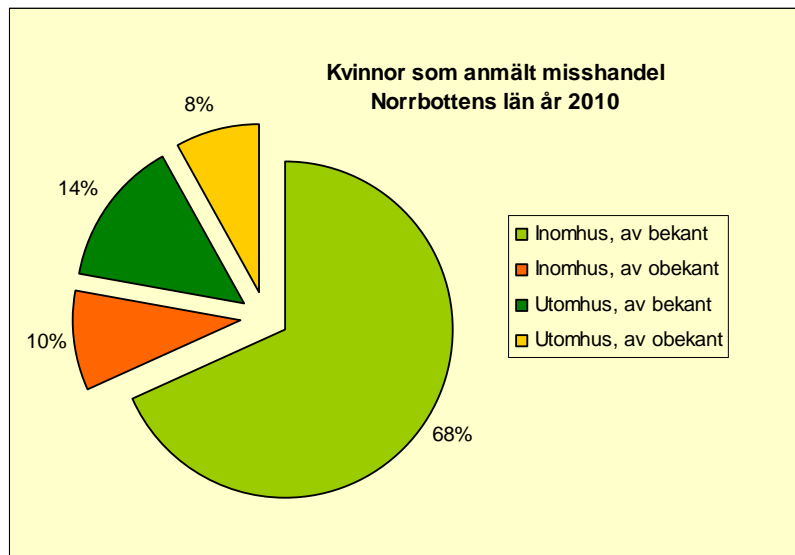


År 2010 hade anmälningarna för misshandelsbrott mot kvinnor i Norrbotten ökat med 57 % i jämförelse med år 1992. Den större delen av anmälningarna för båda åren, 72 % respektive 68 %, rör misshandel som begåtts inomhus för en av kvinnan bekant person. Det vill säga att det rör sig om våld i nära relationer. Det är endast en liten andel av anmälningarna som rör misshandel där förövaren varit obekant med offret. Dock har anmälningarna gällande misshandel inomhus av obekant ökat med fem procentenheter.⁷⁰

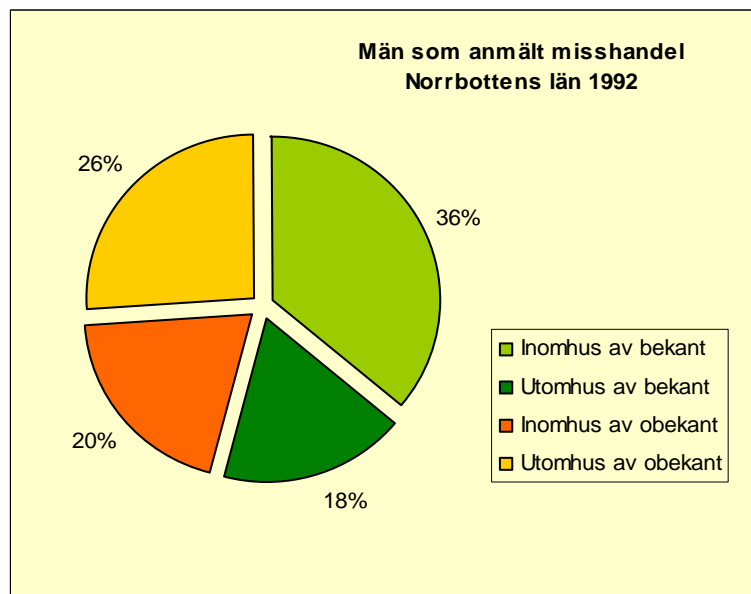
⁶⁸ Statistik från Brå. Bearbetning av Länsstyrelsen.

⁶⁹ För vidare läsning se SCB, ULF-undersökningar samt Häll, Lars, (2004) *Offer för våld och hot bland kvinnor och män 1980-2000. Levnadsförhållanden.*

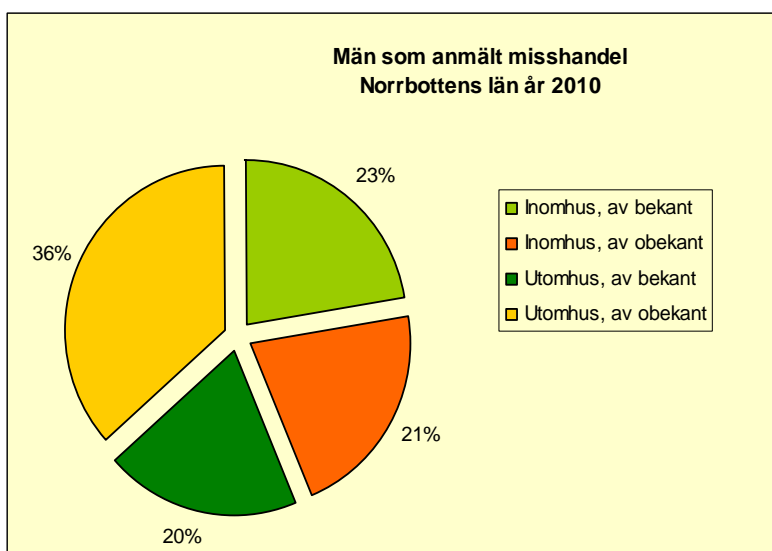
⁷⁰ Ibid.



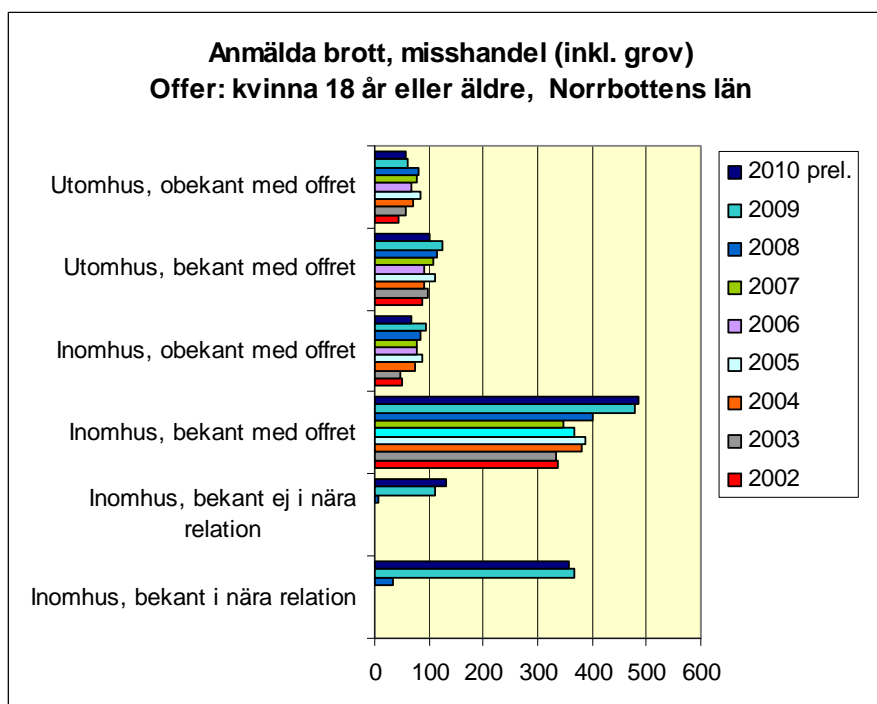
Vidare redovisas nedan misshandelsanmälningar gjorda av män i Norrbottens län år 1992 respektive år 2010; indelat efter plats för brott samt om förövaren var bekant eller obekant med offret. I jämförelse med år 1992 hade anmälningarna år 2010 ökat med 54 %. Vidare stod år 1992 misshandel inomhus av bekant för den största andelen på 36 %, för att 2010 minskat med 13 procentenheter. År 2010 utgjorde istället misshandel utomhus av obekant förövare för den största delen av anmälningarna; 36 %.⁷¹



⁷¹ Statistik från Brå. Bearbetning av Länsstyrelsen.

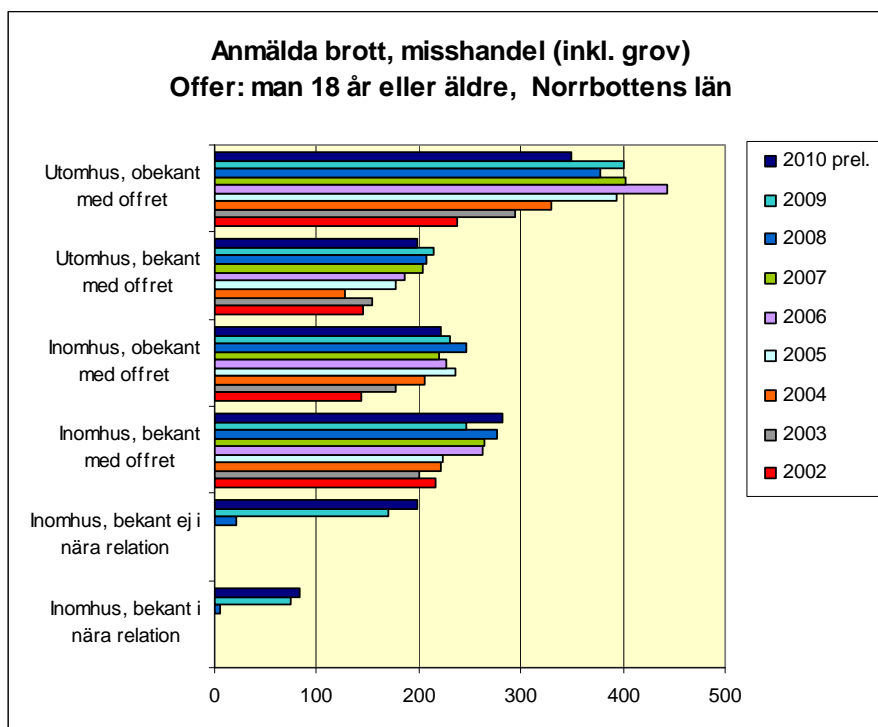


Vid en översikt av anmälningarna för misshandel åren 2002-2010 kan ses att mönster håller i sig över tid för kvinnorna; anmälan rör främst misshandel som skett inomhus. Notera dock att det för åren 2008-2010 även görs en indelning för om offret och förövaren är i en nära relation, eller ej.⁷²



⁷² Statistik från Brå. Bearbetning av Länsstyrelsen.

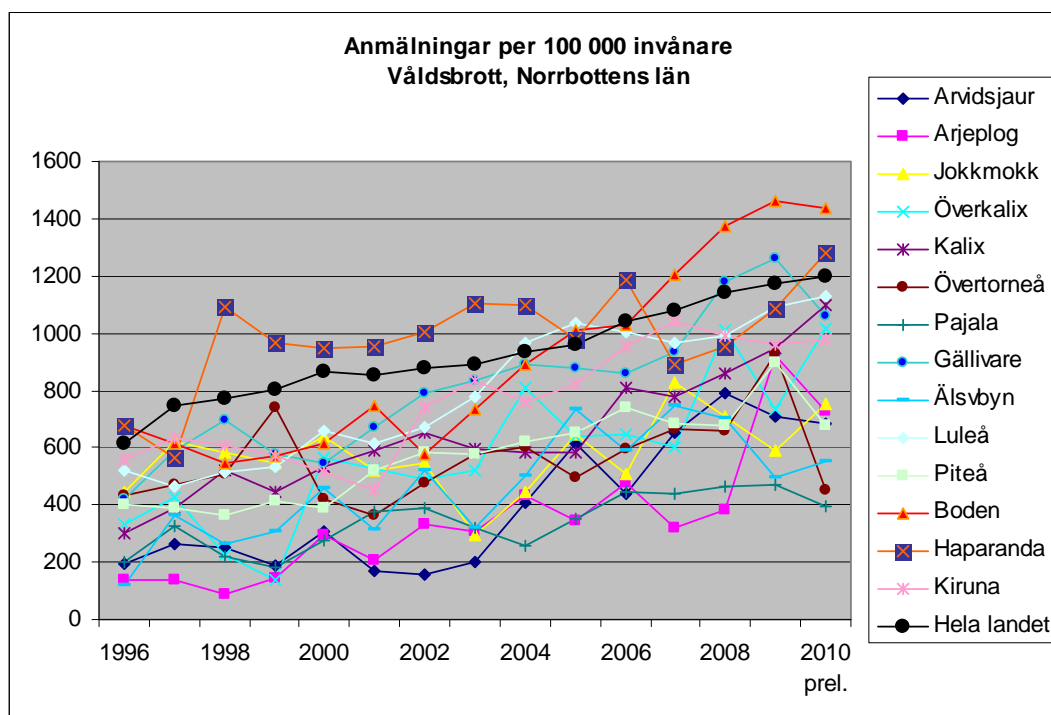
För männen rör större delen av anmälningarna för misshandel under 2000-talet ett fall där offret är obekant med våldsutövare, samt att det sker utomhus. Antalet anmälningar för just detta har även ökat över tid, för att sedan år 2006 minska något. Det ska även här noteras att det för åren 2008-2010 görs en indelning för om offret och förövaren är i en nära relation, eller ej. Dock är det fler anmälningar som rör misshandel där förövaren är bekant, men ej i en nära relation till offret.⁷³



⁷³ Statistik från Brå. Bearbetning av Länsstyrelsen.

Våldsbrottsnivåerna i Norrbottens län – stor kommunal variation

Diagrammet nedan visar anmälningarna för våldsbrott i Norrbottens län per 100 000 invånare under perioden 1996-2010. Inom kategorin våldsbrott ingår dråp, barndråp, mord, misshandel med eller utan dödlig utgång, våldtäkt inklusive grov våldtäkt, grov fridskränkning samt kvinnofridskränkning. Även rån inklusive grovt rån samt våld mot tjänsteman omfattas. Anledningen till att statistiken presenteras per 100 000 invånare är för att en rättvis jämförelse mellan kommunerna ska kunna göras.⁷⁴



Det är viktigt att notera att ett högt antal anmälningar per 100 000 invånare inte behöver innebära att området är en otrygg plats att bo eller vistas i. För att tolka statistiken behöver även andra faktorer, förutom befolkningens storlek tas i beaktning. Vid tolkning av våldsbrottsstatistiken ovan kan denna därför knytas an till undersökningen *Brottsnivåer i landets kommuner*, vilken Brå genomförde år 2002, där brottsnivåerna under åren 1997-1999 jämförs mellan Sveriges kommuner.⁷⁵ Samt rapporten *Trygghet och Säkerhet 2010* vilken har utarbetats av Sveriges kommuner och landsting (SKL) i ett samarbete med Myndigheten för samhällsskydd och beredskap (MSB), där statistik från 2007-2009 används.

I undersökningarna tas även faktorer såsom demografisk sammansättning, in- och utflyttning samt sociala och ekonomiska resurser i beaktning. Genom detta beräknas kommunernas förväntade brottsnivåer, vilka sedan jämförs med kommunernas faktiska brottslighet. På detta sätt visas vilka kommuner som har en högre, respektive lägre, brottsnivå än förväntat. Anmälningarna i Brå:s rapport är per 100 000 invånare och i SKL:s rapport per 1000 invånare.

Boden, Gällivare, Haparanda och Luleå är alla kommuner som under hela perioden 1996-2010 uppvisar höga siffror vad gäller våldsbrottsanmälningar. Haparanda kommun har under

⁷⁴ Statistik från Brå. Bearbetning av Länsstyrelsen.

⁷⁵ Brå (2002), *Brottsnivåerna i landets kommuner. En statistisk undersökning*, Rapport 2002:5

många år under perioden 1996-2010 högst antal anmälningar av våldsbrott i Sverige. Det visar sig dock i Brå:s undersökning att Gällivare låg på en förväntad nivå av våldsbrottslighet, att Haparanda hade en lägre nivå än förväntat samt att Luleå faktiskt uppvisade en påtagligt låg nivå. Detta medan Boden visade på en påtagligt hög våldsbrottsnivå, i jämförelse med beräknat. Dock ska tilläggas att Haparandas predicerade våldsbrottsnivå ligger mycket högre än de övriga norrbottniska kommunerna; exempelvis ligger deras förväntade värde på mer än dubbelt så mycket som både Boden och Luleå kommuner.

Även Kalix och Överkalix hade påtagligt höga nivåer av våldsbrottslighet. Övertorneå och Jokkmokk uppvisade båda högre nivåer än enligt beräkningarna. Värt att notera är att Jokkmokk och Övertorneå var Sveriges enda glesbygdskommuner med en högre nivå än väntat, åren 1997-1999. Påtagligt låga nivåer uppvisade Arjeplog och Arvidsjaur, medan Kiruna hade en låg nivå. På förväntad nivå av våldsbrottslighet återfanns Pajala, Piteå och Älvsbyn.

Kommun	Kommungrupp	År 1997- 1999		Kategori	2007-2009	
		Faktisk våldsnivå	Predicerad våldsnivå		Kommun	Avvikelse från beräknat värde
Boden	Medelstor	1298	1003	Påtagligt hög	Arvidsjaur	Fler
Kalix	Övrig större	881	610	Påtagligt hög	Boden	Fler
Överkalix	Glesbygd	921	553	Påtagligt hög	Gällivare	Fler
Jokkmokk	Glesbygd	1047	918	Hög	Kiruna	Fler
Övertorneå	Glesbygd	1379	1254	Hög	Haparanda	Lika många
Gällivare	Medelstor	1350	1410	Förväntad	Jokkmokk	Lika många
Piteå	Medelstor	788	746	Förväntad	Kalix	Lika många
Pajala	Glesbygd	840	836	Förväntad	Luleå	Lika många
Älvsbyn	Övrig mindre	806	768	Förväntad	Pajala	Lika många
Kiruna	Medelstor	1174	1338	Låg	Älvsbyn	Lika många
Haparanda	Övrig mindre	2276	2581	Låg	Överkalix	Lika många
Luleå	Större	982	1270	Påtagligt låg	Övertorneå	Lika många
Arjeplog	Glesbygd	479	838	Påtagligt låg	Arjeplog	Färre
Arvidsjaur	Glesbygd	529	746	Påtagligt låg	Piteå	Färre

I SKL:s undersökning baserat på statistik tio år senare; visar det sig att Bodens kommun fortfarande har en högre våldsbrottslighet än beräknat. Dock återfinns nu Kalix och Överkalix på förväntade nivåer, efter att tidigare tillsammans med Boden tillhört kommuner med höga nivåer. Arvidsjaur vilken tidigare hade en påtagligt låg nivå av brottslighet, återfinns efter dessa beräkningar bland kommuner med högre nivå än beräknat. Detta tillsammans med Gällivare och Kiruna, vilka tidigare hade en förväntad, respektive en låg nivå.

Piteå återfinns nu i kategorin med lägre nivåer, tillsammans med Arjeplog som även tidigare återfunnits i denna kategori. Resterande kommuner återfinns enligt dessa beräkningar på förväntade nivåer. Det är dock viktigt att hålla i minnet att beräkningarna kommer från två olika undersökningar, gällande två olika perioder. Det ska därför tolkas och jämföras med försiktighet, men kan ses som en fingervisning över våldsbrottsstatistiken och även med den försiktighet denna ska tolkas.

Sammanfattning

Delmål I – En jämn fördelning av makt och inflytande

Kvinnor och män ska ha samma rätt och möjligheter att vara aktiva samhällsmedborgare och att forma villkoren för beslutsfattande

Vad gäller *representationen* av kvinnor i Landstingsfullmäktige i Norrbottens läns landsting, har denna sjunkit över mandatperioderna 1991-2010, med en viss uppgång i valet 1994. År 1991 valdes 43,7 % kvinnor in i Landstingsfullmäktige, för att år 2010 vara 36,6 %. Detta är en motsatt utveckling i jämförelse med riket i stort då 42,7 % kvinnor valdes in år 1991, vilket ökat till 47,3 % kvinnor år 2010.

Dock har antalet kvinnliga ledamöter totalt sett i Norrbottens läns kommunfullmäktigen blivit något jämnare under perioden 1991-2010. Valet 1991 var 32,8 % av ledamöterna kvinnor för att år 2010 ökat till 45,2 % kvinnor. En ökning med 12,4 procentenheter, eller 53 kvinnor. Dock är det i kommunerna främst män som återfinns på toppen, då 64 % av ordförandena i kommunstyrelserna, respektive i kommunfullmäktige, är män.

Uppdelat per kommun, har Piteå kommun har denna mandatperiod det mest jämställda kommunfullmäktige med 49 % kvinnor. Bodens kommunfullmäktige har den lägsta andelen kvinnor med 38,8 %. I Arjeplog, Haparanda och Gällivare kommuner överstiger andelen kvinnor 50 %. Vad gäller könsfördelningen i länets kommunstyrelser efter valet 2010, kan ses att 64 % av ordförandena är män. Dock varierar de ordinarie ledamöternas sammansättning i de 14 kommunerna. De mest jämställda kommunstyrelserna går att återfinna i Luleå och Kiruna kommuner med fördelningen 53/47. I Luleås kommunstyrelse är det dock 53 % män, och i Kirunas kommunstyrelse 53 % kvinnor. Över 60 % manliga ledamöter återfinns i Arvidsjaur, Boden och Övertorneå, medan 60 % eller fler kvinnliga ledamöter återfinns i Arjeplog, Jokkmokk, Kalix och Piteå.

Kvinnor utgjorde 32 % av Sveriges chefer 2008, i Norrbottens län var andelen dock något högre; 34 %. Uppdelat per kommun kan ses att Gällivare och Piteå kommuner hade den lägsta andelen kvinnor med 30 % vardera. Högst andel kvinnor återfanns i Arvidsjaur, Arjeplog och Övertorneå kommuner med 42 % kvinnor på chefspositioner.

Delmål II – Ekonomisk jämställdhet

Kvinnor och män ska ha samma möjligheter och villkor i fråga om utbildning och betalt arbete som ger ekonomisk självständighet livet ut.

Kvinnor och män har *ännu inte lika lön för lika och likvärdigt arbete i Sverige*. Kommunsektorn är den mest jämställda när det kommer till löner; 1996 tjänade kvinnor 98 % av männens lön. År 2001, 2005 samt 2008 var andelen 99 %. Inom landstinget tjänade kvinnor år 1996 93 % av männens löner, en andel som år 2008 endast ökat med en procentenhet, till 94 %. Den privata sektorn har de mest ojämsställda lönerna; 1996 tjänade kvinnor 91 % av männens löner, år 2008 var denna siffra 92 %.

Vad gäller *standardvägd lön för chefer* 2004-2009 kan exempelvis ses att kvinnor år 2004 tjänade 94 % av mäns lön inom yrkesgruppen högre ämbetsmän och politiker, en andel som förbättrats till 99 % år 2009- Kvinnors lön som andel av mäns lön för chefskap inom mindre företag och enheter har dock försämrats från 92 % 2004 till 87 % 2009.

Under perioden 1991-2009 har *medianinkomsterna* i Norrbottens län ökat, dock består inkomstskillnaderna mellan män och kvinnor fortfarande. År 1991 var kvinnors medianinkomst som andel av mäns medianinkomst 70 %, för att 2000 vara 77 %. År 2009 hade andelen sjunkit till 76 %, vilket innebar att männens medianinkomst var 59 000 kronor högre än kvinnornas. En ökning med 13 900 kronor i jämförelse med 1991.

Männen i Norrbottens län har en längre *överenskommen arbetstid* än kvinnorna. Detta eftersom kvinnorna mellan åren 2005-2010 arbetade mellan 33,9 och 36,4 timmar i veckan, medan männen under samma period arbetade mellan 38,5 och 40,4 timmar per vecka. I riket i stort kan samma mönster återfinnas.

När det kommer an på Norrbottens läns *ohälsotal*, är det kvinnor som utgör den största andelen av detta (i ålderskategorin 20-64 år). Då statistiken indelas efter utbildningsnivå, visar det sig att personer med förgymnasial utbildning som högsta utbildningsnivå utgör den största delen av ohälsotalet; över 35 % under hela perioden 1997-2008. Detta medan personer med eftergymnasial utbildning utgör mellan 10,9 - 18,7 % under samma period.

Kvinnors *utbildningsnivå* har ökat markant under perioden 1990-2009 i Norrbottens län. Andelen med eftergymnasial utbildning på tre år eller längre har under perioden ökat med 164 %, för männen är ökningen 58 %. Då förändringar skett i uppdelning och inlämning av statistik år 2000, ska jämförelser över tid göras med försiktighet. Om åren 2000-2009 studeras separat kan dock fortfarande en stor ökning ses. Kvinnor med eftergymnasial utbildning på tre år eller längre har ökat med 50 %, medan männen ökat med 26 %.

Under hela perioden är det bland män vanligare att ha en förgymnasial, alternativt gymnasial utbildning, som högsta utbildningsnivå. Detta medan det ungefärligen är lika många kvinnor som har gymnasial utbildning (3 år) och eftergymnasial utbildning på tre år eller mer. Dock är den vanligaste utbildningsnivån, för både män och kvinnor, förgymnasial utbildning på 9-10 år. Denna grupp minskar dock stadigt över tid, medan grupperna med längre utbildningar ökar.

Det är en större andel tjejer (91-94,6 %), än killar (88,5-90,3 %), som har *behörighet* till gymnasial utbildning under perioden 1998-2009. I jämförelse med riket i stort, håller tjejerna i Norrbotten goda nivåer. Även killarnas nivåer ser ljusare ut om de jämförs med siffrorna för killarna i riket i stort. Vad gäller behörighet till högskola/universitet åren 1997-2009 håller eleverna goda nivåer i jämförelse med riket; mellan 5-7 procentenheter fler med behörighet.

Studievalen vid gymnasieskolan är fortfarande till stor del traditionellt könsbundna då de flesta killar går att återfinna vid fordonsprogrammet, industriprogrammet, elprogrammet, naturvetenskapliga programmet samt det individuella programmet. Tjejerna finns till störst del på program såsom hantverksprogrammet, samhällsvetenskapliga programmet, estetiska programmet, barn- och fritidsprogrammet samt omvårdnadsprogrammet. De högsta betygssnitten år 2010 återfanns på program där större delen av eleverna var tjejer; hantverksprogrammet och samhällsprogrammet. Dock hade det naturvetenskapliga programmet det allra högsta betygssnittet.

De *vanligaste yrkesgrupperna* bland kvinnor i Norrbottens län år 2008 var vård- och omsorgspersonal, förskollärare och fritidspedagoger, sjuksköterskor, grundskollärare samt städare och försäljare. För männen samma år var de vanligaste yrkena byggnads- och

anläggningsarbetare, byggnadsarbetare, fordonsförare, ingenjörer samt vård- och omsorgspersonal.

Delmål III – En jämn fördelning av det obetalda hem- och omsorgsarbetet

Kvinnor och män ska ha samma ansvar för hemarbetet och ha lika möjligheter att ge och få omsorg på lika villkor.

Kvinnor i Sverige tar fortfarande ut den största andelen av *föräldrapenningen*. År 2010 hade dock männen ökat sin andel med 16 procentenheter i jämförelse med år 1990; från 7 % till 23 %. I Norrbotten återfinns liknande mönster; år 2010 tog männen ut 23,6 % av föräldrapenningen, för att år 1992 endast tagit ut 9,1 %.

Vad gäller den tillfälliga föräldrapenningen (vård av barn) tog männen i Sverige år 2010 ut 36 %, för att år 1990 ha tagit ut 34 %. I Norrbotten kan dock det motsatta mönstret ses, i jämförelse med 1992 tog männen år 2009 ut en mindre andel av den tillfälliga föräldrapenningen. År 1992 togs 38 % ut av män, för att 2010 sjunkit till 35 %.

SCB:s *tidsanvändarundersökningar* visar vidare att kvinnor i Sverige nu utför mindre hemarbete än tidigare, men att detta inte lett till att männen utför mer obetalt arbete i hemmet. En ökad jämställdhet vad gäller detta, har därmed skett genom att kvinnorna ändrat sitt beteende; inte att männen gjort det. Den större delen av mäns arbete visar sig även vara avlönat, medan en större andel av kvinnors arbete utförs oavlönat.

Delmål IV – Mäns våld mot kvinnor ska upphöra

Kvinnor och män, flickor och pojkar, ska ha samma rätt och möjligheter till kroppslig integritet.

Antalet anmälningar för våldtäkt, grov kvinnofridskränkning och sexualbrott har ökat under perioden 1990-2008. För sexualbrott är ökningen under perioden 188 % (311 stycken), för våldtäkt och grov våldtäkt är ökningen 400 % (100 stycken). Grov kvinnofridskränkningen är ett brott som infördes 1998, detta år kom två anmälningar in i Norrbottens län. År 2010 hade anmälningarna i länet ökat till 50 stycken.

Orsaken till att antalet våldtäkter ökat, ses som att anmälningsbenägenheten ökat samt att det skett en faktisk ökning av våldtäkterna. Vidare rubriceras nu vissa brott som tidigare varit ”sexuellt utnyttjande” som våldtäkt, efter en lagändring 2005. Något som även detta kan förklara ökningen.

Offren för våldtäkter i Norrbottens län var år 2010 93 % kvinnor, en siffra som stämmer överens med riket i stort. I de flesta våldtäktsanmälningarna i Norrbottens län (2007-2010) är offret en kvinna över 18 år som blivit utsatt inomhus. År 2010 rörde sig 79 % av anmälningarna om kvinnor som blivit våldtagna inomhus.

Vidare visar undersökningar att kvinnor är överrepresenterade vad gäller hot och våld i hemmet samt i samband med yrkesutövande, medan männen är överrepresenterade gällande våld och hot på allmänna platser. Vad gäller anmälan om misshandelsbrott mot kvinnor 1992 respektive 2010 har det skett en ökning på 57 %. Den större delen av anmälningarna båda åren rör misshandel som skett inomhus av en förövare som varit bekant med offret. Endast en liten del av anmälningarna gäller en obekant förövare, dock har dessa anmälningar ökat med fem procentenheter mellan 1992 - 2010.

Gällande misshandelsanmälningarna gjorda av män 1992 respektive 2010 har dessa ökat med 54 %. År 1992 stod misshandel inomhus av bekant för den största andelen, medan det år 2010 är misshandel utomhus av en obekant förövare som utgör den största delen av anmälningarna; 36 %. Det totala antalet anmälningar 2010 rörande en obekant förövare utgjorde 57 % av männens totala anmälningar.

För att göra en jämförelse av våldsbrott (dråp, barnadråp, mord, misshandel med eller utan dödlig utgång, våldtäkt inklusive grov våldtäkt, grov fridskränkning, kvinnofridskränkning) mellan kommunerna i Norrbottens län används antalet anmälningar per 100 000 invånare.

Boden, Gällivare, Haparanda och Luleå kommuner har alla under perioden 1996-2010 ett högt antal anmälningar. Haparanda har till och med under många år under perioden det högsta antalet anmälningar i hela Sverige. Studier vilka tagit faktorerna såsom exempelvis demografisk sammansättning och sociala och ekonomiska förhållanden i beaktning, kan dock konkludera att Haparanda mot bakgrund av detta ligger på en lägre nivå av brottslighet för åren 1997-1999 samt på en förväntad nivå åren 2007-2009 än beräknat. Dock ska tilläggas att Haparanda kommuns beräknade våldsbrottsnivå för åren 1997-1999 ligger mycket högre än för de övriga norrbottniska kommunerna; det förväntade värdet ligger exempelvis på mer än dubbelt så mycket som för Boden och Luleå kommuner.

För åren 2007-2009 har Arvidsjaur, Boden, Gällivare och Kiruna kommuner en högre våldsbrottsnivå än beräknat, medan Arjeplog och Piteå kommuner ligger på en lägre nivå än beräknat. Övriga kommuner i Norrbottens län återfinns på förväntade nivåer.

Jämställdhetsutveckling i Norrbottens län

På ett antal områden går utvecklingen åt rätt håll – om än långsamt, långsamt. Mycket arbete kvarstår därmed för att både män och kvinnor i Norrbottens län ska ha lika förutsättningar och möjligheter att forma samhället och sina egna liv.

Vad gäller politisk representation har andelen kvinnor i länets kommunfullmäktigen totalt sett ökat, medan andelen kvinnor i landstingsfullmäktige istället minskat över tid. Minskningen i landstingsfullmäktige är även en utveckling i motsatt riktning än den som kan ses bland landstingsfullmäktigeledamöter totalt sett i Sverige. Vidare utgör männen den större andelen bland ordförandena för både länets kommunstyrelser och kommunfullmäktige. Sett till länets politiska representation, samt även könsfördelningen vid chefspositioner, kan konstateras att en del arbete återstår för att säkerställa att män och kvinnor har lika möjligheter att utöva makt och inflytande i länets utveckling.

Den svenska jämställdhetspolitiken omfattar även den ekonomiska jämställdheten, vilken berör både utbildning samt en livslång ekonomisk självständighet. Dock får män och kvinnor i Sverige fortfarande inte lika betalt för lika och likvärdigt arbete. Detta även när inkomsten är så kallat standardvägd, där faktorer som påverkar lönen såsom ålder, utbildning och tidigare erfarenhet tagits i beaktning. Den inkomstskillnad som då kvarstår, är den som kan härröras till könsskillnader i lönesättningen. Ett framgångsrikt arbete kring den ekonomiska jämställdheten ska därför leda till en utveckling där löneskillnaderna minskar och där både kvinnor och män kan leva i en ekonomisk självständighet där valet att leva tillsammans med en annan människa ska baseras på just ett val - inte på grund av en ekonomisk beroendeställning.

Löneskillnaderna i Sverige har dock minskat med någon procentenhet under perioden 1996-2008. Den kommunala sektorn i Sverige har de mest jämställda lönerna, där kvinnor tjänar mellan 98-99 % av männens löner under perioden 1996-2008. De mest ojämsställda lönerna återfinns i den privata sektorn där kvinnorna tjänade 92 % av männens löner 2008, en andel som endast ökat med en procentenhet i jämförelse med 1996. Om vi istället studerar medianinkomsten i Norrbottens län, kan ses att både mäns och kvinnors inkomster har ökat. Dock består inkomstskillnaderna mellan könen där kvinnors medianinkomst år 2009 uppgick till 76 % av mäns medianinkomst.

Viktigt att notera är dock att löneskillnaderna kvarstår trots det faktum att allt fler kvinnor har en allt längre akademisk utbildning bakom sig. I Norrbottens län har kvinnornas utbildningsnivåer markant ökat under perioden 1990-2009. Det är även en större andel kvinnor än män som studerar vid Sveriges högskolor och universitet, något som även är fallet vid Luleå Tekniska Universitet. Kvinnornas examensfrekvens är även högre än männens.

Vidare är valet till gymnasieskolan fortfarande traditionellt könsuppdelat, gymnasieprogram med störst andel killar är exempelvis fordonsprogrammet, elprogrammet och industriprogrammet, medan programmen med störst andel tjejer exempelvis är hantverksprogrammet, omvårdnadsprogrammet och medieprogrammet. De gymnasiala program där den större andelen av eleverna är tjejer har ett högre betygssnitt än de program där killar utgör den största andelen. Det är även en större andel tjejer än killar som efter gymnasiet har behörighet till studier vid högskola eller universitet.

Då det är av yttersta vikt att hela livscykeln belyses ur ett jämställdhetsperspektiv, blir det centrala därför en förståelse för hur ett könsuppdelat utbildningsväsende, samt en könsuppdelad arbetsmarknad påverkar individerna. Där kvinnors arbetsinsatser för lika och likvärdigt utfört arbete inte värderas lika högt som männens arbetsinsatser. Något som på både kort och lång sikt påverkar jämställdheten i samhället.

Ett uttryck för detta är att kvinnor i Norrbottens län (och även i riket i stort) fortfarande tar ut cirka 80 % av föräldrapenningen samt i större utsträckning än männen arbetar deltid. Ett skäl till att kvinnan tar ut den större delen av föräldraledigheten, bland många andra, brukar förklaras med att familjen får en ekonomisk förlust av att mannen är hemma en längre period, då han ofta har den högre inkomsten. Detta resonemang, som leder till en snedfördelning både vad gäller ekonomi och arbetsfördelning i hemmet, får på lång sikt allvarliga konsekvenser för kvinnan i form av en låg ersättning vid pensionen. Beräkningar visar att deltidsarbete under en längre period kan ge en pensionssänkning på 25 %.

Den ekonomiska självständigheten, hela livet ut, blir i och med detta problematisk att uppnå. Att alla individer har lika möjligheter att försörja sig själva och därmed inte vara beroende av en partner för sitt uppehälle är en grundbult i ett jämställt samhälle. Det finns därmed all anledning att uppmärksamma den ekonomiska ojämställdheten. Vikten av lika lön för lika och likvärdigt arbete blir därmed extra centralt för att det jämställda samhället ska kunna bli en realitet. Vidare behövs en kunskapsspridning om hur ansvarsfördelningen i hemmet påverkar både familjens och individens ekonomiska förutsättningar på lång sikt. Särskild då argumenten för vem som ska stanna hemma med barnen ofta baseras på kortsiktiga ekonomiska förhållanden.

Det sista nationella delmålet för jämställdheten innefattar att mäns våld mot kvinnor ska upphöra, och att alla människor har samma rätt till kroppslig integritet. Dock kan ses att antalet anmälningar för sexualbrott och grov kvinnofridskränkning har ökat i länet. Detta både på grund av att anmälningsbenägenheten har ökat, men även för att våldet i sig har ökat. Det är även ett stort mörkertal när det kommer till anmälningar rörande denna typ av brott. Vad gäller våldtäktsanmälningar i både Sverige och länet, är offret i 93 % av fallen en kvinna. När det kommer till kvinnofridskränkning/misshandelsbrott blir kvinnor främst utsatta i hemmet av en man hon har eller har haft en nära relation med, medan män främst blir utsatta på allmän plats av en obekant förövare.

Vad gäller anmälningar för våldsbrott har beräkningar visat att ett antal av de norrbottniska kommunerna uppvisar högre nivåer än beräknat, då exempelvis socioekonomiska faktorer samt demografisk sammansättning tas i beaktning. Detta är viktigt att notera, särskilt då vissa glesbygdskommuner i Norrbotten de beräknade åren har en mycket högre våldsbrottsnivå än andra glesbygdskommuner i Sverige. Inom detta område kvarstår därmed mycket arbete, dock har det politiska delmålet rörande arbetet mot mäns våld mot kvinnor fått stora ekonomiska satsningar till exempelvis forskning, kompetenshöjning hos polisen och stärkt regional samverkan.⁷⁶

I rapportens inledning refererades till Gertrud Åström som skrivit att Sverige är ett land med en bred och intensiv debatt om feminism och jämställdhet, samt att det här finns en tanke om att en annan samhällsordning är möjlig. Det är något att hålla fasta vid, särskilt då arbetet för ett jämställt samhälle bär på många utmaningar. Därmed vill vi både uppmärksamma och

⁷⁶ För vidare läsning, se Regeringskansliet, Utbildningsdepartementet, Våld mot kvinnor

sprida kunskap om de utmaningar som behöver mötas genom att kasta ett ljus på läget i Norrbottens län. Ökad kunskap om jämställdhetsfrågor leder till en medvetenhet som i sin tur ger en bättre utgångspunkt för att ta ställning till de egna livsvalen. För att kunna göra medvetna val behövs kunskap om hur dessa påverkar individerna både på lång, och på kort sikt. Utan kunskap kan varken män eller kvinnor få möjlighet att forma samhället och sina egna liv.

För vidare läsning

Statistik

Arbetsförmedlingen

Brottsförebyggande rådet (Brå)

Försäkringskassan

Högskoleverket

Skolverket, databasen SIRIS

Statistiska centralbyrån (SCB)

Valmyndigheten

På tal om kvinnor och män i Norrbotten, Länsstyrelsen i Norrbottens län 1993-2009

Länets 14 kommuner - för könsfördelning bland kommunstyrelsernas ordinarie ledamöter samt könsfördelning bland kommunstyrelses och kommunfullmäktiges ordföranden.

Artiklar/rapporter

Brå, (2010), *Anmälda brott, preliminär statistik för 2010*

Brå (2002), *Brottsnivåerna i landets kommuner. En statistisk undersökning*, Rapport 2002:5

Cato, Fredrik, med flera, (2010), *Trygghet och Säkerhet 2010*,

Sveriges kommuner och landsting (SKL) samt Myndigheten för samhällsskydd och beredskap (MSB)

Holmberg, Carin & Stjernqvist, Ulrika, (2006), *Våldsamt lika och olika – Om våld i samkönade parrelationer*, RFSL

Häll, Lars, (2004) *Offer för våld och hotelser bland kvinnor och män 1980-2000*,
Levnadsförhållanden, SCB

Högskoleverkets årsrapport 2010, *Universitet och högskolor*, rapport 2010:10 R

Högskoleverkets årsrapport 1997, *Årsrapport för universitet och högskolor 1997*, rapport 1998:23 R

Nilsson, Lotta, (2002), *Våld mot kvinnor i nära relationer. En kartläggning*. Brå-rapport 2002:14

Normann, Göran, *Pensionssystemet för kvinnor och män – från 20 till 120 år!*

Kompensationskvoter, pensionsförmögenheter, pensionsutbyteskilar, En rapport från projektet *Kvinnor, livsinkomster, pensioner* för Länsförsäkringars Forskning & Framtid

Skolverket (2003), *Forskning i fokus, Likvärdighet i en skola för alla*

Stolt, Eleonora, (2009), *Våld i samkönade relationer – en kunskaps- och forskningsöversikt*
Nationellt Centrum för Kvinnofrid (NCK), Uppsala universitet

Rydenstam, Klas, (2002) ”Tidsanvändning. Lika men olika” *VälfärdsBulletinen*, nr.3 2002 (SCB)

Offentligt tryck

Ahrne, Göran och Roman, Christine, (1997) ”Hemmet, Barnen och makten. Förhandlingar om arbete och pengar i familjen”. Rapport till *Utredningen om fördelningen av ekonomisk makt och ekonomiska resurser mellan kvinnor och män*, (SOU 1997:139)

Jansson, Fredrik, Pylkkänen, Elina och Valck, Lizbeth, (2003), *En jämställd föräldraförsäkring?* (SOU 2003:36), Bilaga 12 till Långtidsutredningen

Klinth, Roger, (2005), ”Pappaledighet som jämställdhetsprojekt – Om den svenska pappaledighetens politiska historia” i *Forskarrapporter till Jämställdhetspolitiska utredningen*, (SOU 2005:66)

Forskarrapporter till Jämställdhetspolitiska utredningen, (SOU 2005:66)

Förbud mot köp av sexuell tjänst. En utvärdering 1999-2008, (SOU 2010:49)

Föräldraförsäkring och föräldraledighet, (prop. 2000/01:44)

Jämställdhetspolitiken: delad makt, delat ansvar, (prop. 1993/94:147)

Makt att forma samhället och sitt eget liv – jämställdhetspolitiken mot nya mål. (SOU 2005:66)

Makt att forma samhället och sitt eget liv – nya mål i jämställdhetspolitiken, (prop. 2005/06:155)

Kvinnofrid, (prop. 1997/98:55)

Kvinnofrid, (SOU 2005:66)

Övrig litteratur

Bekkengen, Lisbeth, (2002), *Man får välja – om föräldraskap och föräldraledighet i arbetsliv och familjeliv*. Malmö: Liber

Fransson, Anna och Wennemor, Irene, (2004) ”Rationellt för familjen, dyrt för alla” i Lorentzi, Ulrika (red.) *Vems valfrihet? Debattbok för en fördelad föräldraförsäkring*. Stockholm: Agora,



Länsstyrelsen
Norrbotten