



På tal om  
kvinnor och män  
i Norrbotten ...

## Innehåll

Förord.....	1
Jämställdhet .....	2
Sammanfattning.....	3-6
Befolkning .....	7-17
Folkmängd.....	18
Hälsa .....	19-22
<i>Medellålder</i> .....	19
<i>Medellivslängd</i> .....	20-21
<i>Ohälsotal</i> .....	22
Politik och makt.....	23-32
<i>Ledare</i> .....	24-25
<i>Politik</i> .....	26-32
Utbildning .....	33-42
Förvärvsarbete.....	43-54
<i>Pendling</i> .....	49
<i>Offentlig sektor</i> .....	50-51
<i>Förvärvsarbetande per sektor</i> .....	52
<i>Sysselsatta i turismberoende branscher</i> .....	53
<i>Sysselsatta per näringsgren</i> .....	54
Företagande.....	55-60
Inkomster.....	61-69
<i>Löner</i> .....	62-63
<i>Inkomst</i> .....	64-69
<i>Pensionssparande</i> .....	67
<i>Förmögenhet</i> .....	68
<i>Kvinnors pension</i> .....	69
Arbetslöshet .....	70-72
Ekonomiskt bistånd .....	73
Föräldraskap.....	74-76
Brott .....	77-80
Läsanvisningar, källor .....	8

Produktion: **Pantzare Information AB, Luleå**

Upplaga 3 000

Omslagsfoto: Susanne Lindholm/Scandinav

Länsstyrelsens rapportserie nr 06/2014

ISSN 0283-9636

Luleå Grafiska, Luleå, juni 2014

Det övergripande jämställdhetspolitiska målet är att kvinnor och män ska ha samma makt att forma samhället och sina egna liv. En förutsättning för att målet ska kunna uppnås är att kvinnor och män har samma rättigheter, möjligheter och skyldigheter inom livets alla områden.

Jämställdhet är en kunskapsfråga och för ökad jämställdhet i länet krävs kontinuerligt arbete med attityder och normer kopplat till genus, samt arbete med jämställdhetsintegrering. Utöver det är könsuppdelad statistik viktigt för att det synliggör kvinnors och mäns livsvillkor, förutsättningar och behov i Norrbotten. Statistiken visar även var ojämsälldheten finns. I den här faktaboken uppmärksammas förhållanden för kvinnor och män inom olika områden kopplade till de jämställdhetspolitiska målen.

Länsstyrelsens förhoppning är att denna faktabok bidrar till en ökad kunskap inom jämställdhetsområdet och kan inspirera till ytterligare jämställdhetsarbete. I Länsstyrelsens *Strategi för jämställdhetsintegrering i Norrbotten 2014-2016* presenteras en nulägesanalys och utmaningar i länet. Där lyfts även den huvudsakliga visionen på jämställdhetsområdet fram – Ett jämställt Norrbotten – för att nå dit behöver vi arbeta tillsammans.

Pantzare Information AB, har på Länsstyrelsens uppdrag sammanställt och grafiskt utformat denna faktabok. Fler exemplar av faktaboken kan beställas hos Länsstyrelsen i Norrbottens län. På vår hemsida hittar ni även Strategin för jämställdhetsintegrering i Norrbotten 2014-2016.

Juni 2014.

Malin Stenman

Särskilt sakkunnig i jämställdhet

## Kvalitativ jämställdhet

Kvalitativ jämställdhet fokuserar på kvinnors och mäns villkor. Det handlar om att upptäcka hur värderingar, attityder, normer och ideal påverkar kvinnors och mäns möjligheter i skolan, på arbetsplatsen, i politiken och inom andra samhällsområden.

## Kvantitativ jämställdhet

Kvantitativ jämställdhet handlar om att sträva efter en jämn könsfördelning. Det innebär att andelen kvinnor respektive män i en grupp är 40 - 60 procent eller jämnare. Kvantitativ jämställdhet är ingen garant för kvalitativ jämställdhet.

## Nationella jämställdhetsmål

Det övergripande målet för jämställdhetspolitiken är ett samhälle där kvinnor och män har samma makt att forma samhället och sina egna liv.

*Delmål 1. En jämn fördelning av makt och inflytande.*

Kvinnor och män ska ha samma rätt och möjligheter att vara aktiva samhällsmedborgare och forma villkoren för beslutsfattandet.

*Delmål 2. Ekonomisk jämställdhet.*

Kvinnor och män ska ha samma möjligheter och villkor i fråga om utbildning och betalt arbete som ger ekonomisk självständighet livet ut.

*Delmål 3. En jämn fördelning av det obetalda hem- och omsorgsarbetet.*

Kvinnor och män skall ta samma ansvar för hemarbetet och ha möjlighet att ge och få omsorg på lika villkor

*Delmål 4. Mäns våld mot kvinnor ska upphöra.*

Kvinnor och män, flickor och pojkar, ska ha samma rätt och möjligheter till kroppslig integritet.

## Jämställdhetsintegrering

Jämställdhetsintegrering är den huvudsakliga metod som används för att uppnå målen och därmed ett jämställt samhälle. Det innebär att ett jämställdhetsperspektiv införlivas i allt beslutsfattande, på alla nivåer och i alla steg av processen, av alla som deltar i beslutsfattandet.

Då jämställdhet mellan kvinnor och män skapas där ordinarie beslut fattas, resurser fördelas och normer och föreställningar skapas måste jämställdhetsperspektivet genomsyra det dagliga arbetet.

För att kunna mäta förändring måste man kunna mäta nuläget och även kunna upprepa mätningen på samma sätt i framtiden. Det handlar således om statistik. I denna lilla bok *På tal om Kvinnor och Män i Norrbottens län* har statistik använts för att belysa nuläge och utveckling samt för att jämföra länet med riksgenomsnittet. I vissa fall kan statistiken vara något år gammal men är trots detta den senast producerade.

### **Befolkningen blir äldre**

Under de senaste tjugofyra åren har medelåldern bland kvinnorna i Norrbottens län ökat med 5 år. Bland männen har medelåldern ökat 4,8 år. För riket i dess helhet har medelåldern under samma period ökat med 1,4 år för kvinnorna och med 2,1 år för männen.

### **Männens medellivslängd ökar mest**

Sedan år 1995 har medellivslängden för männen ökat med 3,6 år jämfört med 2,6 år för kvinnorna i länet. Skillnaden i livslängd mellan könen har därigenom blivit mindre och är nu strax under fem år. När det gäller medellivslängden för kvinnorna placerar sig Norrbottens län bland de åtta län som har den kortaste livslängden. Av männen har de som bor i Norrbotten den kortaste livslängden.

### **Chefer och ledare**

Av de 5 859 personer i Norrbottens län som 2012 kunde definieras som chefer, högre tjänstemän eller högre politiker var 35 procent kvinnor och 65 procent män.

Mest jämställt var det bland chefstjänstemän i intresseorganisationer med 45 procent kvinnor och 55 procent män. Minst jämställt var det bland verkställande direktörer och verkschefer på större företag. Bland dessa var endast 22 procent kvinnor.

Flest chefer återfinns i åldersgruppen 40-59 år. Det gäller både kvinnor och män. Av kvinnor på chefsposition var 20 procent under 40 år och av männen 17 procent.

## **Kvinnor och politik**

Regeringen består av tretton kvinnor och elva män. Av riksdagens ledamöter är 49 procent kvinnor. I Norrbottens läns landstingsfullmäktige finns 37 procent kvinnor. I kommunfullmäktige bland länets kommuner finns i genomsnitt 44 procent kvinnor. År 1988 var kvinnornas andel av kommunfullmäktige 31 procent i genomsnitt i länets kommuner. I endast en av Norrbottens läns 14 kommuner är andelen kvinnor i kommunfullmäktige lägre än 40 procent efter valet år 2010.

## **Utbildningsnivå**

Fler kvinnor än män har eftergymnasial utbildning i länets samtliga kommuner och i riket. År 1990 hade 21 procent av kvinnorna och 18 procent av männen i länet i åldersgruppen 25-64 år någon form av eftergymnasial utbildning. Motsvarande jämförelsetal för hela riket var 23 procent av kvinnorna och 22 procent av männen. December månad år 2013 är 41 procent av kvinnorna och 28 procent av männen i länet eftergymnasialt utbildade. Motsvarande siffra för hela riket är 45 procent av kvinnorna och 36 procent av männen.

## **Utbildningens inriktning - en fråga om genus**

Flickor har i genomsnitt högre betyg än pojkar. Det är genomgående fler kvinnor än män som fortsätter med studier vid universitet/högskola inom tre år efter gymnasieexamen. Andelen kvinnor i Norrbottens län som påbörjar högre studier ligger i nivå med rikets. Andelen av männen i länet som påbörjar högskoleutbildning är lägre än riksgenomsnittet.

Kvinnor och män utbildar sig för skilda områden inom arbetsmarknaden. De yngre väljer fortfarande lika könsbundet trots politiska strävanden mot en jämnare könsfördelning på de utbildningar där kvinnor eller män varit starkt underrepresenterade.

## **Vart tredje nytt företag leds av en kvinna**

År 1993 startades 1 företag per 1000 kvinnor och 4 företag per 1000 män i åldern 16-64 år i Norrbottens län. År 2012 startades 6 nya företag per 1 000 kvinnor och 10 nya företag per 1 000 män i länet.

Andelen av nystartade företag år 2012 som leds av kvinnor är 33,4 procent vilket placerar länet på sjunde plats i landet. I genomsnitt för hela riket leds verksamheten i de nystartade företagen till 31 procent av kvinnor.

### **Kvinnors företag har färre konkurser**

Under år 2013 var ägaren en man i 75 procent av konkurserna i enskilda firmor i Norrbottens län och 82 procent i hela landet. Jämfört med samtliga enskilda firmor i länet så gick 0,6 av 1 000 enskilda firmor ägda av män i konkurs år 2013. Motsvarande siffror för kvinnorna var 0,5 enskild firma i konkurs per 1 000.

I hela landet så gick 1,7 av 1 000 enskilda firmor ägda av män i konkurs under år 2013. Motsvarande antal för kvinnorna var 0,7 av 1 000 enskilda firmor.

### **Starta-eget-bidrag**

I januari månad år 2013 fick 110 kvinnor och 109 män i Norrbottens län bidrag för start av näringsverksamhet (starta-eget-bidrag). Det innebär att 1,5 av 1 000 kvinnor i åldern 16-64 år i länet fick bidrag för att starta eget företag. Bland männen var förhållandet 1,4 av 1 000. Jämförande riksgenomsnitt var för kvinnor 1 och män 1,1 av 1 000.

### **Kvinnans heltidslön 86 procent av mannens**

Kvinnornas heltidslön i procent av mannens är i genomsnitt 88 procent i Övre Norrland och 86 procent i riket i genomsnitt. Störst är skillnaden i Stockholms län där kvinnornas genomsnittliga månadslön är 84 procent av mannens. Men månadslönerna för både kvinnor och män är dock högst i Stockholms län.

### **Kvinnans arbetsinkomst 77 procent av mannens**

En kvinna i Norrbottens län i åldern 20-64 år har år 2012 en förvärvsinkomst som motsvarar 76,6 procent av en mans förvärvsinkomst. År 1991 var kvinnans förvärvsinkomst 71 procent av mannens. Riksgenomsnittet är 76,7 procent år 2012 och 69 procent år 1991. Sedan 1990-talet har kvinnornas förvärvsinkomster i Norrbottens län ökat

i förhållande till männens i samtliga åldersgrupper. Arbetsinkomsten kan ses som ett mått på vad kvinnor och män får ut av sin arbetsinsats. Arbetsinkomsten påverkas inte bara av lönen utan också i hög grad av den arbetade tiden. Arbetstiden varierar mycket mellan kvinnor och män beroende av att kvinnor deltidsarbetar i högre utsträckning och kvinnors högre uttag av föräldrapenning.

### **Brottlighet**

Vid misshandelsbrott är det vanligare i Norrbottens län än riksgenomsnittet att offer och gärningsman känner varandra. Det gäller både om offret är kvinna eller man. Förändringen i länet under perioden 1988-2013 visar att andelen brott där gärningsmannen är obekant ökar och att länet i det avseendet närmar sig riksgenomsnittet.



# Befolkning

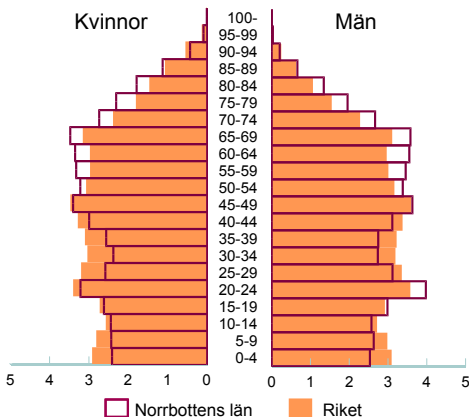


Foto: Maskor/Felio

## Årtal att uppmärksamma

- 1845 Lika arvsrätt för kvinnor och män genomförs.
- 1858 Ogift kvinna över 25 år kan få bli myndig efter domstolsbeslut. Gifter hon sig blir hon åter omyndig.
- 1863 Ogift kvinna blir myndig vid 25 års ålder.
- 1884 Ogift kvinna blir myndig vid 21 års ålder.
- 1921 Gift kvinna blir myndig vid 21 års ålder.  
Kvinnan och mannen blir likställda i den nya giftermålsbalken.
- 1951 Kvinna får behålla sitt svenska medborgarskap även om hon gifter sig med en utländsk medborgare.
- 1982 Ny namnlag, vid giftermål får kvinnan och mannen välja vems efternamn de vill ha. Statliga bidrag till kvinnoorganisationer.
- 1987 Ny särskild lag om sambors gemensamma hem, sambolagen.

## Norrbottnens befolkning 2013(%)



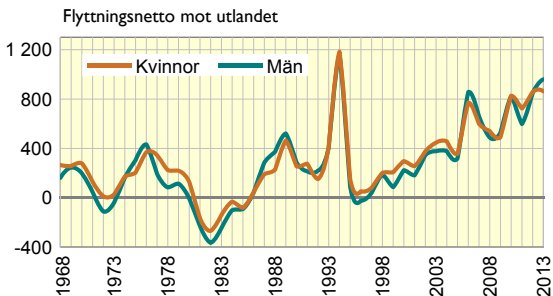
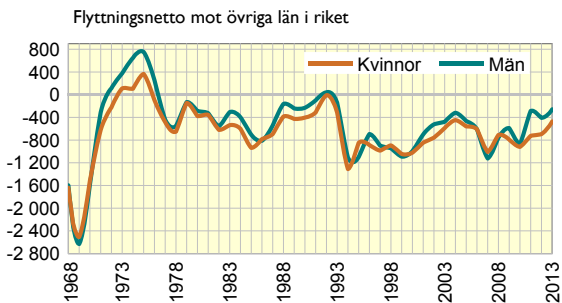
I Norrbottens län är ålderstrukturen inte längre i nivå med riksgenomsnittet. Norrbottens län har större andel av befolkningen i åldersgruppen 50–84 år än riket i genomsnitt. Länet har lägre andel kvinnor i 20–49 års ålder samt lägre andel män 25–49 år. Andelen under 20 år är 21 procent vilket kan jämföras med riksgenomsnittet 23 procent.

Förändringarna har skett snabbt. I början av 1990-talet hade endast Uppsala län lägre andel ålderspensionärer, 65 år och äldre, i befolkningen. Detta beroende till stor del på att barnantalet per familj var högre i Norrbottens län än riksgenomsnittet fram till och med 1950-talet. År 2013 återfinns länet på trettonde plats när länen sammanställs efter lägst andel 65 år och äldre. Tittar man på andelen barn 0-15 år är dessa 16 procent av befolkningen i Norrbottens län vilket kan jämföras med 18 procent i riket.

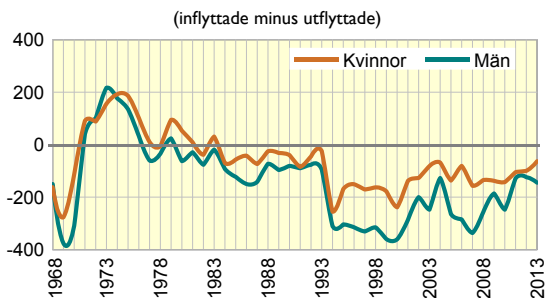
## Alltför få flyttar till länet

Människor har alltid flyttat och orsakerna till detta varierar. Man flyttar för att utbilda sig, för att få ett arbete som passar till utbildningen, för att få komma till nya miljöer, för att komma närmare släkt och vänner, osv. Men ett problem för Norrbottens län har varit att alltför få väljer att flytta till länet. Den trenden bröts 2011. Åren 2011-2013 hade Norrbottens län ett inflyttningsöverskott tack vare ökad invandring.

### Flyttningsnetto Norrbottens län 1968-2013



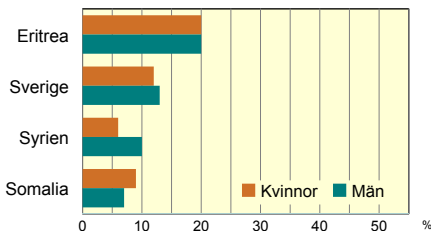
## Flyttningsnetto inrikes flyttningar Norrbottens län, ungdomar 25-29 år



## Flyttningsnetto inrikes flyttningar 2013

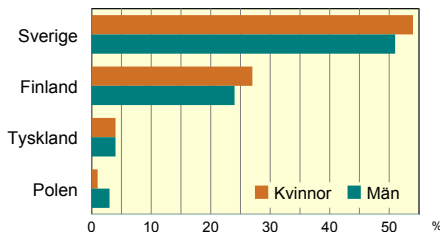
Kommun	Kvinnor		Män	
	18-24 år	25-29 år	18-24 år	25-29 år
Arjeplog	-8	-1	-19	-6
Arvidsjaur	8	-2	-2	-10
Boden	-55	-21	6	-12
Gällivare	-31	1	-3	-10
Haparanda	-23	-5	-1	-1
Jokkmokk	-9	-6	-6	4
Kalix	-36	0	-36	-6
Kiruna	-19	14	28	-6
Luleå	97	-49	238	-80
Pajala	0	10	7	3
Piteå	13	4	5	3
Älvsbyn	-20	-2	-16	-17
Övertalix	-4	-6	-14	2
Övertorneå	-10	0	-17	-9

## Immigranter 2013. Norrbottens län



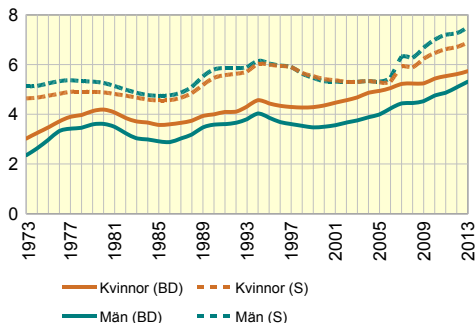
Av de 2 591 personer som invandrat till Norrbottens län under år 2013 är 1 221 kvinnor. De fyra vanligaste nationaliteterna bland de som invandrar till länet det året är eritreaner, svenskar, syrier och somalier. Den största andelen, 20 procent av såväl kvinnorna som av männen, är eritreaner. På andra plats finns svenskar som återvände till Sverige.

## Emigranter 2013. Norrbottens län



Av de 358 kvinnor och 410 män som emigrerade under år 2013 är 54 respektive 51 procent svenska medborgare. 27 procent av kvinnorna och 24 procent av männen är finländare.

## Andel utländska medborgare i befolkningen 1973-2013



## Fler utländska kvinnor

Andelen utländska medborgare i befolkningen är lägre i Norrbottens län än riksgenomsnittet. Det gäller både bland kvinnor och bland män. I länet är andelen utländska kvinnor högre än andelen utländska män, 5,7 respektive 5,3 procent år 2013. Riksgenomsnittet är 6,9 procent för kvinnor och 7,5 procent för män.

## Utrikes födda boende i länet 2013

Kommun/ region	Kvinnor	Män	Totalt	Kommun/ region	Kvinnor	Män	Totalt
Arjeplog	141	138	279	Luleå	3 770	3 163	6 933
Arvidsjaur	244	209	453	Pajala	510	276	786
Boden	1 200	1 108	2 308	Piteå	1 077	892	1 969
Gällivare	794	574	1 368	Älvsbyn	322	273	595
Haparanda	2 221	1 737	3 958	Överkalix	179	123	302
Jokkmokk	255	197	452	Övertorneå	725	468	1 193
Kalix	939	627	1 566				
Kiruna	1 333	929	2 262	Länet	13 710	10 714	24 424

## De vanligaste utländska nationaliteterna i länet 2013

	Kvinnor	Män	Totalt
Finland	2853	2217	5070
Thailand	586	149	735
Norge	364	293	657
Eritrea	306	336	642
Somalia	279	333	612
Afghanistan	192	400	592
Tyskland	193	239	432
Irak	123	221	344
Iran	107	146	253
Ryssland	170	72	242
Myanmar	87	117	204
Polen	100	89	189
Syrien	54	121	175
Kina	99	73	172
Storbritannien och Nordirland	43	127	170
Danmark	54	83	137
USA	49	74	123
Turkiet	29	69	98
Pakistan	31	57	88
Indien	28	59	87
Etiopien	37	46	83
Nederländerna	38	44	82
Estland	48	31	79
Ukraina	47	27	74
Colombia	38	32	70
Kongo, Demokratiska Rep.	34	36	70
Lettland	33	37	70
Burundi	36	31	67
Frankrike	21	44	65
Litauen	37	28	65
Totalt utländska medborgare	7022	6741	13763

## En ny äldreboom

Andelen äldre i befolkningen ökar. Sverige har redan haft en kraftig expansion av gruppen 65 år och äldre. Framför oss har vi en ny expansion som kommer att hålla i sig fram till början av 2030-talet. Det är de stora kullarna på 1940-talet och senare 1960-talet som når pensionsåldrarna. De äldre kommer att utgöra en påtagligt större andel av befolkningen än idag. Ett par år in på 2030-talet kommer pensionärerna, de som är 65 år och äldre, att utgöra en fjärdedel av landets befolkning. Det är en kraftig ökning jämfört med dagens 19,4 procent.

Sedan år 1968 har befolkningen i Norrbottens län totalt minskat med 10 077 personer. Antalet kvinnor har minskat med 3 819 medan antalet män har minskat med 6 258. Befolkningsstrukturen har förändrats kraftigt med en stor tillväxt av antalet äldre och en kraftig minskning av antalet yngre.

För att bättre kunna åskådliggöra förändringen har index använts där antalet individer i olika åldersgrupper år 1968 fått värdet 100. År 2013 har kvinnor i åldersgruppen 16-24 boende i länet ett index på 71, dvs jämfört med år 1968 har antalet minskat med 29 procent. Kvinnor i åldern 80 år och äldre har år 2013 indexvärdet 435, dvs antalet har ökat med 335 procent.

Män i åldersgruppen 16-24 år har år 2013 ett index på 77, dvs jämfört med år 1968 har antalet minskat med 23 procent. Män i åldern 80 år och äldre har indexvärdet 359 år 2013, dvs antalet har ökat med 259 procent.

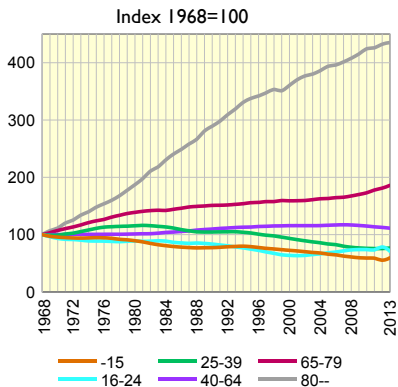
Kvinnor och män 2013. Index 1968=100

Ålder	Kvinnor		Män	
	Länet	Riket	Länet	Riket
0-15	59	99	60	99
16-24	71	99	77	100
25-39	77	126	83	126
40-64	111	120	109	124
65-79	186	147	189	166
80-	435	295	359	255
Totalt	97	122	95	122

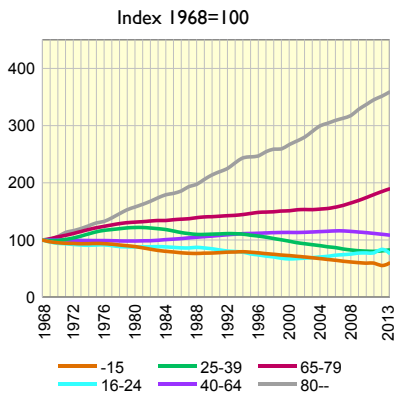
Se läsanvisning  
sid 81: Index



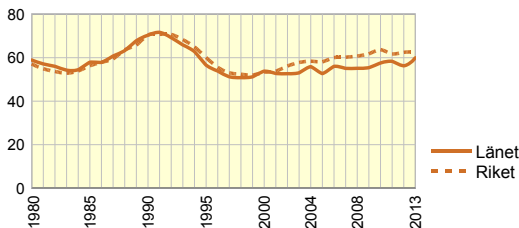
## Kvinnor i Norrbottens län 1968–2013



## Män i Norrbottens län 1968–2013



### Antal födda barn per 1 000 kvinnor 15-44 år

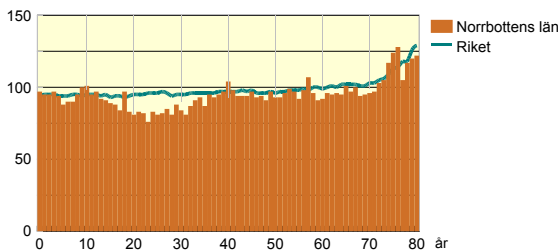


Antalet födda barn per 1 000 kvinnor i åldern 15-44 år är lägre i Norrbottens län jämfört med riksgenomsnittet. År 2013 föddes 60 barn i länet och 63 barn i riket per 1 000 kvinnor i åldersgruppen. Födelseunderskottet i länet beror till stor del på att andelen unga kvinnor blivit lägre genom en stor utflyttning.

### Kvinnoöverskottet förskjuts uppåt i åldrarna

I Sverige föds något fler pojkar än flickor. Proportionerna är 104 levande födda pojkar på 100 flickor. Denna fördelning vid födseln har varit relativt konstant över tiden. År 2013 är det fler män än kvinnor i nästan alla åldrar ända upp till 70 års ålder.

### Antal kvinnor per 100 män (0-80 år) 2013



---

 Antal kvinnor per 100 män per åldersgrupp 2013
 

---

Kommun/ region	Kvinnor per 100 män			
	20-34 år	35-49 år	50-64 år	65- år
Arjeplog	78	98	89	104
Arvidsjaur	83	98	97	118
Boden	80	94	100	121
Gällivare	87	87	92	107
Haparanda	82	91	96	111
Jokkmokk	85	105	89	106
Kalix	76	96	94	110
Kiruna	85	91	87	113
Luleå	83	97	100	121
Pajala	77	85	85	100
Piteå	90	97	100	120
Älvsbyn	89	95	89	119
Överkalix	79	102	91	104
Övertorneå	67	90	84	103
Länet	84	95	96	115
Riket	95	97	99	119

### Mansöverskott i utflyttningsområden

Kvinnor flyttar mer än män. Flyttningsströmmarna har gjort att många kommuner har fått en mycket ojämn könsfördelning i de åldrar då det är vanligast att man flyttar. Detta märks till exempel i åldersgruppen 20-34 år. I samtliga kommuner i Norrbottens län är det ett underskott på kvinnor i denna åldersgrupp.

## Folkmängd 2013-12-31

### Kvinnor

Kommun/ region	Ålder					Totalt
	0-15	16-24	25-44	45-64	65-	
Arjeplog	207	116	284	406	415	1 428
Arvidsjaur	475	304	631	832	951	3 193
Boden	2 173	1 443	2 910	3 777	3 473	13 776
Gällivare	1 324	968	1 803	2 560	2 252	8 907
Haparanda	805	431	895	1 419	1 296	4 846
Jokkmokk	319	267	461	736	691	2 474
Kalix	1 241	677	1 512	2 277	2 286	7 993
Kiruna	1 954	1 243	2 569	2 957	2 484	11 207
Luleå	6 017	4 597	8 845	9 861	7 891	37 211
Pajala	449	292	452	805	999	2 997
Piteå	3 358	2 273	4 609	5 462	4 897	20 599
Älvsbyn	630	432	807	1 046	1 117	4 032
Överkalix	193	156	246	496	567	1 658
Övertorneå	310	210	323	663	686	2 192
Länet	19 455	13 409	26 347	33 297	30 005	122 513

### Män

Kommun/ region	Ålder					Totalt
	0-15	16-24	25-44	45-64	65-	
Arjeplog	213	171	324	444	400	1 552
Arvidsjaur	529	374	693	877	805	3 278
Boden	2 289	1 822	3 214	3 860	2 877	14 062
Gällivare	1 357	1 051	2 123	2 792	2 109	9 432
Haparanda	818	542	1 019	1 498	1 163	5 040
Jokkmokk	349	299	490	804	650	2 592
Kalix	1 316	898	1 676	2 420	2 084	8 394
Kiruna	2 082	1 454	2 831	3 423	2 199	11 989
Luleå	6 306	5 603	9 828	9 890	6 545	38 172
Pajala	461	326	541	975	999	3 302
Piteå	3 650	2 527	4 881	5 529	4 092	20 679
Älvsbyn	711	450	886	1 153	936	4 136
Överkalix	231	187	303	514	543	1 778
Övertorneå	343	319	410	778	667	2 517
Länet	20 655	16 023	29 219	34 957	26 069	126 923

## Befolkningens medelålder 1989 och 2013

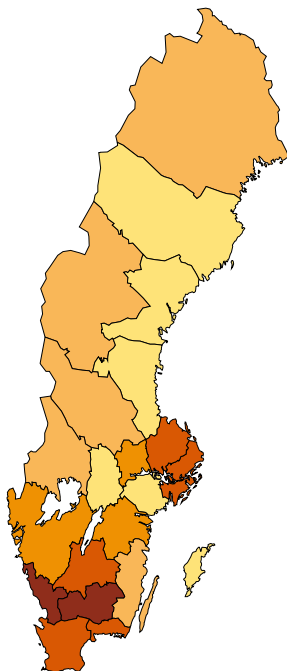
Kommun/ region	Kvinnor		Män		Samtliga	
	1989	2013	1989	2013	1989	2013
Arjeplog	42,1	47,6	41,7	45,6	41,9	46,6
Arvidsjaur	43,1	47,4	41,1	44,2	42,1	45,8
Boden	40,4	45,3	37,5	42,3	38,9	43,8
Gällivare	39,5	45,5	38,3	44,3	38,8	44,9
Haparanda	40,1	46,1	37,9	44,1	39,0	45,1
Jokkmokk	40,9	47,8	40,2	46,0	40,5	46,9
Kalix	40,6	47,2	38,6	45,0	39,6	46,1
Kiruna	37,3	42,9	36,2	41,3	36,7	42,1
Luleå	38,1	42,8	36,1	40,3	37,1	41,5
Pajala	44,1	49,1	41,5	48,0	42,7	48,5
Piteå	39,3	44,1	36,6	41,7	38,0	42,9
Älvsbyn	41,3	46,0	38,9	43,7	40,1	44,8
Övertorneå	45,0	50,8	42,6	48,0	43,7	49,4
Övertorneå	43,3	49,2	40,2	46,6	41,8	47,8
Länet	39,7	44,7	37,6	42,4	38,6	43,5
Riket	40,8	42,2	38,1	40,2	39,5	41,2

Man kan nu tydligt märka konsekvenserna av många års nettoutflyttning. Befolkningen åldras och det är förhållandevis få familjer i de åldrar då barnen föds, vilket ger ett lågt antal födda barn. Antalet födda barn per 1 000 kvinnor i åldern 15-44 år är lägre än riksgenomsnittet (se sid 16).

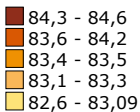
Under de senaste tjugofyra åren har medelåldern bland kvinnorna i Norrbottens län ökat med 5 år. Bland männen har medelåldern ökat 4,8 år. För riket i dess helhet har medelåldern under samma period ökat med 1,4 år för kvinnorna och med 2,1 år för männen.

## Medellivslängd 2013

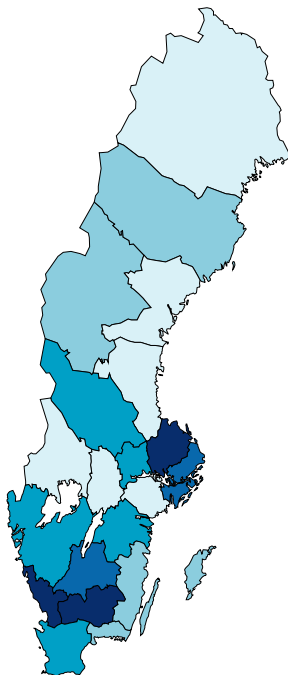
Kvinnor



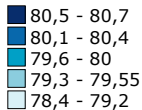
Medellivslängd



Män



Medellivslängd



## Männens medellivslängd ökar - kvinnornas oförändrad

Sedan år 1995 har medellivslängden för männen ökat med 3,6 år jämfört med 2,6 år för kvinnorna i länet. Sedan slutet av 1970-talet har dödligheten i medelåldern minskat mer för män än för kvinnor. Skillnaden i livslängd mellan könen har därigenom blivit mindre och är nu fem år. Internationellt sett är medellivslängden mycket hög i Sverige.

Dödligheten sjunker numera främst för den äldre delen av befolkningen från omkring 50 år och man räknar med att dödligheten även fortsättningsvis kommer att sjunka i dessa åldrar.

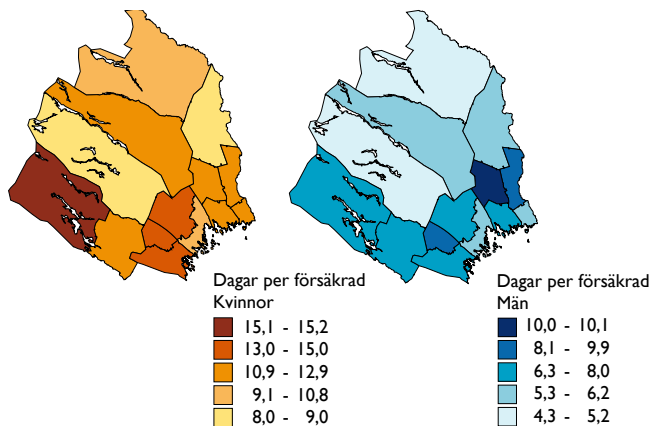
### Medellivslängd 1971-2013

	1971- 1975	1976- 1980	1981- 1985	1986- 1990	1991- 1995	1996- 2000	2001- 2005	2006- 2010	2009- 2013
<b>Kvinnor</b>									
Länet	77,7	77,8	79,0	79,8	80,6	81,3	81,7	82,7	83,2
Riket	77,7	78,5	79,5	80,2	81,0	81,8	82,4	83,2	83,6
<b>Män</b>									
Länet	71,6	71,5	72,6	73,4	74,9	75,8	76,8	78,2	78,5
Riket	72,1	72,4	73,6	74,4	75,6	76,9	78,0	79,1	79,7

### Medellivslängd per kommun 2009-2013

Kommun	Kvinnor	Män	Kommun	Kvinnor	Män
Arjeplog	82,2	79,4	Luleå	84,1	79,5
Arvidsjaur	84,0	78,0	Pajala	82,8	75,5
Boden	82,7	79,1	Piteå	82,8	79,0
Gällivare	83,6	76,7	Älvsbyn	83,7	79,7
Haparanda	83,0	75,3	Överkalix	84,0	76,2
Jokkmokk	83,5	80,3	Övertorneå	83,0	79,0
Kalix	82,8	77,6	Norrbottens län	83,2	78,5
Kiruna	82,0	78,4	Riket	83,6	79,7

## Sjukpenningtal 2013



Kommun/ region	Kvinnor	Män	Kommun/ region	Kvinnor	Män
Arjeplog	15,2	7,0	Luleå	9,9	5,4
Arvidsjaur	11,5	7,3	Pajala	8,2	5,4
Boden	13,0	6,5	Piteå	13,7	6,5
Gällivare	11,5	5,5	Älvsbyn	13,6	8,2
Haparanda	11,4	5,7	Överkalix	11,6	10,1
Jokkmokk	8,0	4,3	Övertorneå	10,9	8,2
Kalix	12,0	6,3	Länet	11,3	5,9
Kiruna	9,2	4,7	Riket	10,8	6,0

Med sjukpenningtalet avses antal utbetalda dagar med sjukpenning, arbetsskadesjukpenning och rehabiliteringspenning från socialförsäkringen per registrerad försäkrad i åldrarna 16-64. Sjukpenningtalet redovisas för en tolv månaders period, (rullande 12). Alla dagar är omräknade till "heldagar", t ex två dagar med halv ersättning blir en dag.



# Politik och makt



Foto: Malin Hoelstad / SvD / TT

## Årtal att uppmärksamma

- 1919 Lika och allmän rösträtt för kvinnor införs.
- 1921 Det första valet där kvinnor fick rösta genomfördes.
- 1921 Första kvinnan i riksdagen, Kerstin Hesselgren.
- 1943 Första kvinnliga ledamöterna i Norrbottens läns landsting, Frida Jansson, Töre och Anna Kopperi, Malmberget.
- 1945 Första kvinnliga riksdagsledamoten från Norrbottens län, Märta Boman, Råneå.
- 1947 Första kvinnan i regeringen, Karin Kock.
- 1971 Första kvinnliga ledamoten i Norrbottens länsstyrelses styrelse, Beda Nilsson, Arvidsjaur.
- 1985 Karin Söder (C) blir partiledare för ett riksdagsparti och blir därmed den första kvinnan på den positionen.
- 1992 Ny jämställdhetslag (SFS 1991:433).
- 1994 Sveriges riksdag blir världens mest jämställda, av 349 ledamöter är 144 kvinnor.
- 1994 Reviderad jämställdhetslag. Ny nationell policy för jämställdhet.
- 1995 FN:s världskonferens för kvinnor i Peking.
- 2004 En utredning tillsätts om översyn av jämställdhetspolitiken.
- 2006 Riksdagsbeslut om nya mål för jämställdhetspolitiken.
- 2008 En ny diskrimineringslag antas.
- 2009 Lagändring i äktenskapsbalken gör samkönade äktenskap möjligt.

## Chefer och ledare efter arbetsmarknadssektor 2012

Sektor	Antal		Könsfördelning (%)			
			Norrbottnens län		Riket	
	Kvinnor	Män	Kvinnor	Män	Kvinnor	Män
Statlig förvaltning	58	127	31	69	44	56
Statliga affärsverk	0	3	0	100	34	66
Primärkommunal förvaltning	736	373	66	34	68	32
Landsting	202	63	76	24	72	28
Övriga offentliga institutioner	1	0	100	0	34	66
Privata aktiebolag	721	2 523	22	78	26	74
Privata övriga företag	24	30	44	56	33	67
Statligt ägda företag	138	470	23	77	36	64
Kommunalt ägda företag	59	96	38	62	37	63
Övriga organisationer	105	130	45	55	50	50
<b>Totalt</b>	<b>2 044</b>	<b>3 815</b>	<b>35</b>	<b>65</b>	<b>35</b>	<b>65</b>

## Chefer och ledare efter ålder 2012

Kvinnor	åldersgrupp					Totalt
	16-29	30-39	40-49	50-59	60-64	
Högre ämbetsmän och politiker	0	0	17	19	5	41
Chefstjänstemän i intresseorganisationer	1	1	1	1	1	5
Verkställande direktörer, verkschefer m.fl.	3	8	18	14	3	46
Drift- och verksamhetschefer	38	180	380	441	139	1 178
Chefer för särskilda funktioner	8	47	120	85	30	290
Chefer för mindre företag och enheter (färre än 10 anst.)	26	94	177	150	37	484
<b>Totalt</b>	<b>76</b>	<b>330</b>	<b>713</b>	<b>710</b>	<b>215</b>	<b>2 044</b>

Män	åldersgrupp					Totalt
	16-29	30-39	40-49	50-59	60-64	
Högre ämbetsmän och politiker	0	2	14	28	12	56
Chefstjänstemän i intresseorganisationer	1	1	0	5	1	8
Verkställande direktörer, verkschefer m.fl.	4	51	130	152	39	376
Drift- och verksamhetschefer	48	209	529	477	176	1 439
Chefer för särskilda funktioner	11	103	216	219	78	627
Chefer för mindre företag och enheter (färre än 10 anst.)	39	190	464	446	170	1 309
<b>Totalt</b>	<b>103</b>	<b>556</b>	<b>1 353</b>	<b>1 327</b>	<b>476</b>	<b>3 815</b>

## Chefer och ledare 2012

Typ av ledningsarbete	Antal		Könsfördelning (%)			
	Norrbottens län		Norrbottens län		Riket	
	Kvinnor	Män	Kvinnor	Män	Kvinnor	Män
Högre ämbetsmän och politiker	41	56	42	58	43	57
Chefstjänstemän i intresseorganisationer	5	8	38	62	42	58
Verkställande direktörer, verkschefer m.fl.	46	376	11	89	14	86
Drift- och verksamhetschefer	1 178	1 439	45	55	46	54
Chefer för särskilda funktioner	290	627	32	68	33	67
Chefer för mindre företag och enheter (färre än 10 anst.)	484	1 309	27	73	30	70
Totalt	2 044	3 815	35	65	35	65

*Högre ämbetsmän och politiker*

Organiserar, leder och svarar för verkställighet av politiska beslut; planerar, leder och samordnar myndigheters, kommuners och landstings verksamhet.

*Chefstjänstemän i intresseorganisationer*

Planerar, leder och samordnar verksamheten i intresseorganisationer; svarar för förhandlingar, intressebevakning och information. Som intresseorganisation räknas t.ex. politiskt parti, arbetsgivar-, bransch- och arbetstagarorganisation, humanitär organisation och idrottsförbund.

*Verkställande direktörer, verkschefer m.fl.*

Planerar, leder och samordnar verksamheten i stora och medelstora företag, affärsverk, sjukhus, universitet m.m. efter riktlinjer fastställda av en styrelse; formulerar och beslutar om mål och policy; fattar beslut om arbetsorganisation och större investeringar; representerar företaget i dess förehavanden; redovisar resultat och rapporter för styrelsen.

*Drift- och verksamhetschefer*

Planerar, leder och samordnar varu- och tjänsteproduktion i stora och medelstora företag m.m. underställda en verkställande direktör eller motsvarande.

*Chefer för särskilda funktioner*

Planerar, leder och samordnar arbetet inom en stabs- eller specialistfunktion i stora och medelstora företag m.m. underställda en verkställande direktör eller motsvarande.

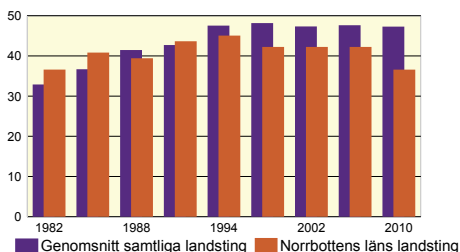
*Chefer för mindre företag och enheter*

Planerar, leder och samordnar verksamheten i mindre företag, myndigheter, institutioner m.m.; fattar beslut, ansvarar, redovisar resultat och rapporterar till ev ägare, planlägger och leder den dagliga verksamheten.

## Kvinnor och politik

Regeringen består av tretton kvinnor och elva män. Av riksdagens ledamöter är 49 procent kvinnor. I Norrbottens läns landstingsfullmäktige finns 37 procent kvinnor. I kommunfullmäktige bland länets kommuner finns i genomsnitt 44 procent kvinnor.

### Andel kvinnor i landstingsfullmäktige

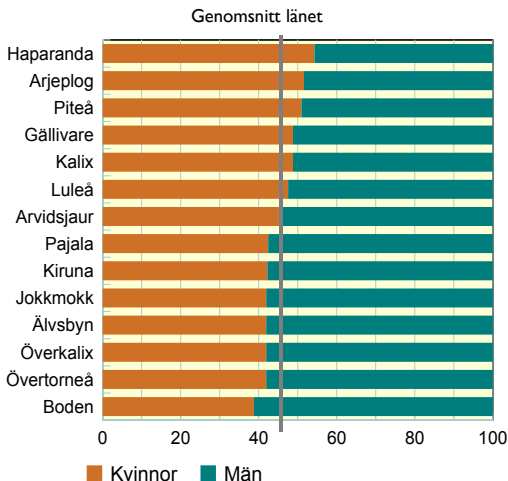


### Landstingsfullmäktige efter valet 2010

Parti	Antal		Procent kvinnor	
	Kvinnor	Män	Länet	Riket
Moderata samlingspartiet	2	7	22,2	44,5
Centerpartiet		4	0,0	47,1
Folkpartiet liberalerna	1	2	33,3	52,1
Kristdemokraterna				50,0
Socialdemokraterna	16	17	48,5	55,3
Vänsterpartiet	2	4	33,3	50,6
Miljöpartiet de gröna	2	1	66,7	49,0
Övriga*	3	10	23,1	14,7
Samtliga	26	45	36,6	39,1

\*) Norrbottens sjukvårdsparti

## Fördelning kvinnor och män i kommunfullmäktige efter valet 2010

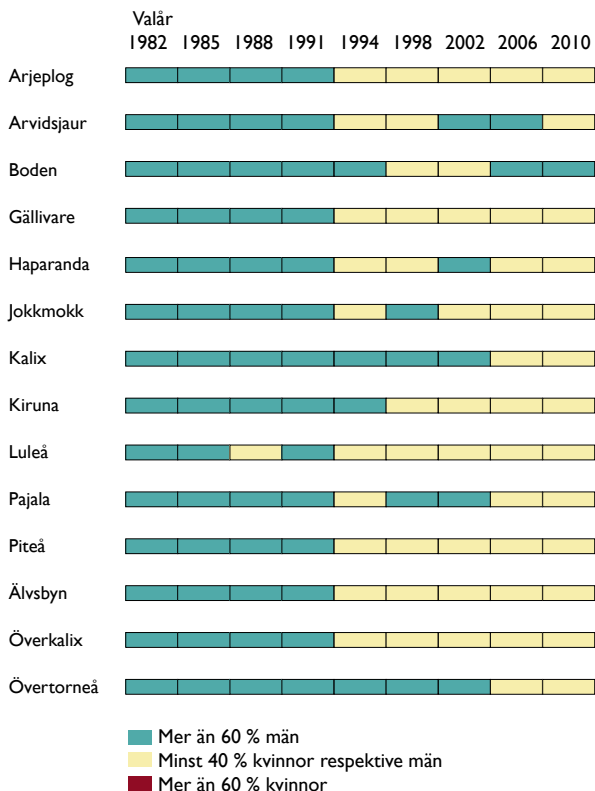


I Norrbottens läns 14 kommuner är det endast i Bodens kommun andelen kvinnor i kommunfullmäktige är lägre än 40 procent efter valet 2010. Jämnast är fördelningen i kommunerna Arjeplog (16 kv 15 m), Gällivare (20 kv 21 m), Kalix (20 kv 21 m) och Piteå (26 kv 25 m).

Största ökningen av antalet kvinnliga ledamöter jämfört med föregående val hade Arvidsjaur, från 9 till 14 kvinnor.

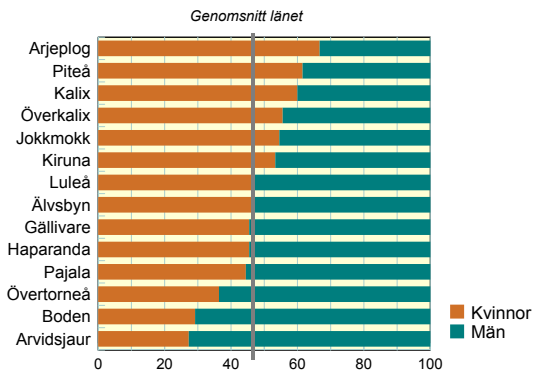
Största minskningen av antalet kvinnor i fullmäktige sedan föregående val redovisas för Jokkmokk-3. Övertorneå kommun har minskat det totala antalet ledamöter i fullmäktige sedan förra valet med 4.

## Jämställdhet i kommunfullmäktige

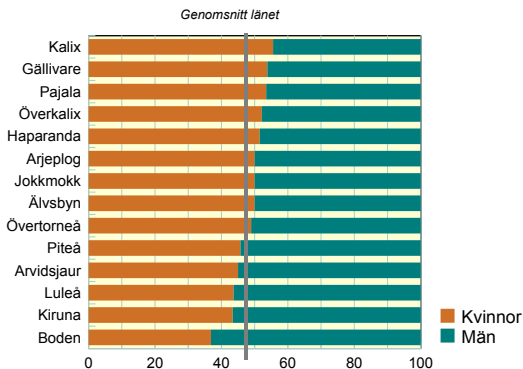


Jämställdhet anses råda när andelen kvinnor respektive män är 40% - 60% i en grupp.

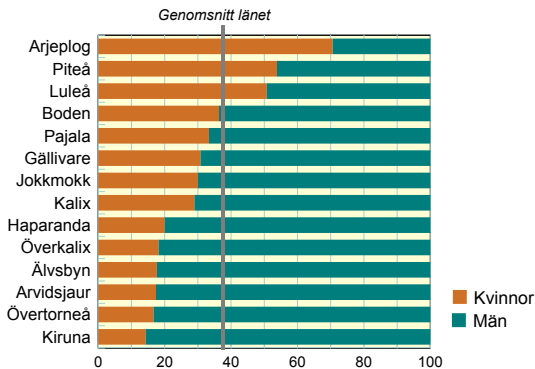
## Fördelning kvinnor och män i kommunala styrelser efter valet 2010



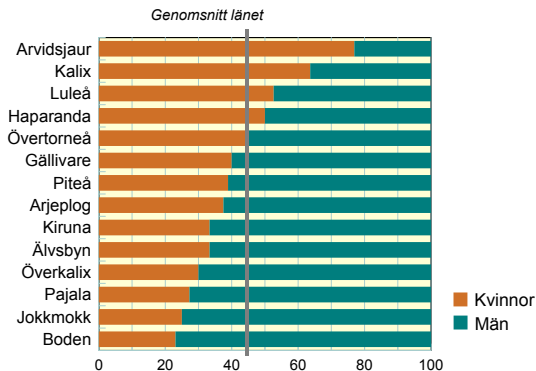
## Fördelning kvinnor och män i kommunala nämnder, utskott, beredningar efter valet 2010



## Fördelning kvinnor och män i kommunala bolag och stiftelser 2014

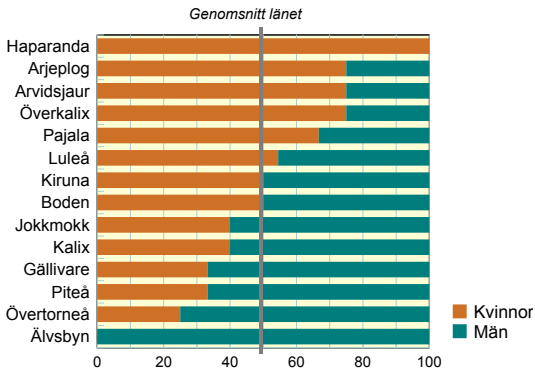


## Fördelning kvinnor och män i kommunala ordförandeposter 2014

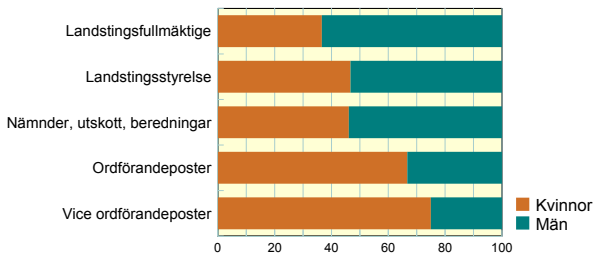




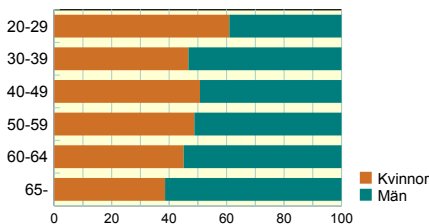
## Fördelning kvinnor och män bland kommunchefer och förvaltningschefer 2014



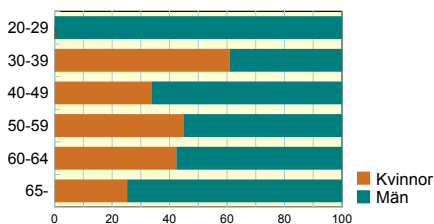
## Fördelning kvinnor och män i landstingets fullmäktige, styrelse, nämnder, utskott och beredningar 2014



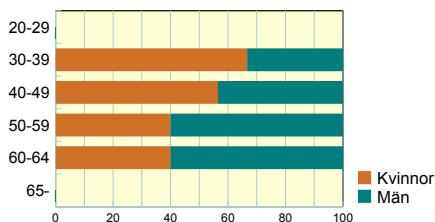
### Åldersfördelning i kommunfullmäktige, kommunstyrelse, nämnder och utskott i kommun och landsting (ordinarie ledamöter) 2014



### Åldersfördelning i kommunala bolag och stiftelser, (ordinarie ledamöter) 2014



### Åldersfördelning för kommun- och förvaltningschefer 2014



# Utbildning



Foto: Patrick Degerman/Synk

## Årtal att uppmärksamma

- 1842 Obligatorisk folkskola införs för kvinnor och män.
- 1859 Kvinnor får rätt att inneha vissa lärartjänster.
- 1870 Kvinnor får rätt att ta studenten som privatister.
- 1873 Kvinnor får rätt att ta akademisk examen med några få undantag (jur lic och teologi).
- 1918 Kvinnor får bli rektorer/lektorer vid allmänna läroverk.
- 1925 Kvinnor får, med vissa undantag, samma rätt som män till statliga tjänster.
- 1927 Statliga läroverk öppnas för flickor.
- 1969 Grundskolan får ny läroplan. Skolan bör verka för jämställdhet.
- 1970 Gymnasieskolan får ny läroplan. Skolan bör verka för jämställdhet.
- 1980 Äktamakeprövning av studiemedel avskaffas.  
Grundskolan får ny läroplan. Skolan skall verka för jämställdhet.
- 2002 Lag om likabehandling av studenter i högskolan införs. Den slår fast att könsdiskriminering i högskolan är förbjudet och att högskolorna måste arbeta målinriktat.

## Meritvärde, grundskolans årskurs 9, läsåret 2012/2013

Kommun	Genomsnittligt meritvärde			Skillnad flickor och pojkar i %
	Flickor	Pojkar	Samtliga	
Arjeplog	209,3	187,2	196,9	12
Arvidsjaur	219,5	209,1	214,0	5
Boden	235,9	214,2	224,8	10
Gällivare	218,3	204,7	211,2	7
Haparanda	214,7	213,4	214,0	1
Jokkmokk	222,7	190,1	205,7	17
Kalix	208,3	192,5	200,9	8
Kiruna	220,0	194,5	206,7	13
Luleå	223,8	201,4	212,5	11
Pajala	249,5	204,9	227,6	22
Piteå	222,2	201,7	211,7	10
Älvsbyn	227,3	197,3	214,1	15
Överkalix	228,2	216,1	220,5	6
Övertorneå	246,8	140,1	173,6	76
Länet	223,4	201,0	212,0	11
Riket	224,3	202,4	213,1	11

Av de elever som avslutade grundskolans årskurs 9 våren 2013 var flickornas genomsnittliga meritvärde 11 procent högre än pojkarnas. I Norrbottens län finns den största skillnaden mellan flickornas och pojkarnas meritvärden i Övertorneå kommun, 76 procent. Minsta skillnaden, en procent, finns i Haparanda kommun.

Meritvärdet utgörs av summan av betygsvärdena för de 16 bästa betygen i elevens slutbetyg:

$F=0$ ,  $E=10$ ,  $D=12.5$ ,  $C=15$ ,  $B=17.5$  och  $A=20$  samt

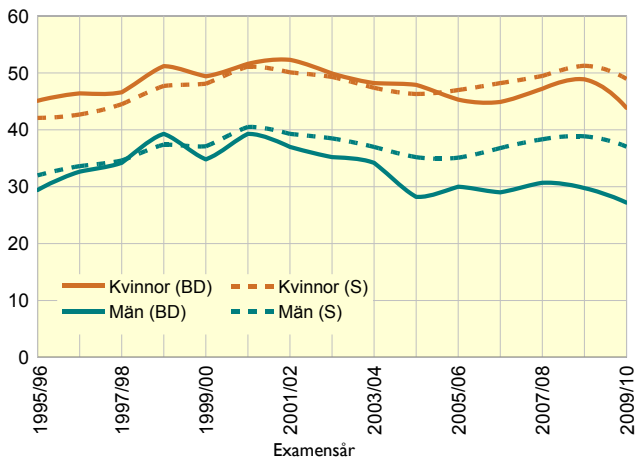
$G=10$ ,  $VG=15$  och  $MVG=20$  för elever som har gått om åk 9

Det möjliga maxvärdet är 320 poäng.

## Examinerade från gymnasieskolan läsåret 2013. Norrbottens län

Program/inriktning	Antal		Totalt	Fördelning, %	
	Kvinnor	Män		Kv	M
Barn- och fritidsprogrammet	63	23	86	73,3	26,7
Byggprogrammet	14	160	174	8,0	92,0
Elprogrammet	5	144	149	3,4	96,6
Energiprogrammet	7	33	40	17,5	82,5
Estetiska programmet	66	47	113	58,4	41,6
<i>därav inriktning</i>					
<i>bild och formgivning</i>	19	7	26	73,1	26,9
<i>dans</i>	..	0	..	..	..
<i>musik</i>	38	38	76	50,0	50,0
<i>teater</i>	..	..	..	..	..
Fordonsprogrammet	11	108	119	9,2	90,8
Handels- och administration	65	17	82	79,3	20,7
Hantverksprogrammet	..	..	51	..	..
Hotell- och restaurang	44	10	54	81,5	18,5
Industriprogrammet	6	54	60	10,0	90,0
Livsmedelsprogrammet	..	..	8	..	..
Medieprogrammet	62	20	82	75,6	24,4
Naturbruksprogrammet	57	33	90	63,3	36,7
Naturvetenskapsprogrammet	121	99	220	55,0	45,0
<i>därav inriktning</i>					
<i>matematik - datavetenskap</i>	14	24	38	36,8	63,2
<i>miljövetenskap</i>	..	..	14	..	..
<i>naturvetenskap</i>	95	73	168	56,5	43,5
Omvårdnadsprogrammet	112	10	122	91,8	8,2
Samhällsvetenskapsprogrammet	208	96	304	68,4	31,6
<i>därav inriktning</i>					
<i>ekonomi</i>	73	50	123	59,3	40,7
<i>kultur</i>	..	..	6	..	..
<i>samhällsvetenskap</i>	102	40	142	71,8	28,2
<i>språk</i>	20	5	25	80,0	20,0
Teknikprogrammet	35	131	166	21,1	78,9
Specialutformat program	200	186	386	51,8	48,2
Individuellt program	0	..	..	..	..
Fristående skolor	67	118	185	36,2	63,8
Totalt	1 207	1 295	2 502	48,2	51,8
.. = sekretess					

## Påbörjat högskola/universitet inom 3 år efter gymnasieexamen (%)



Det är genomgående fler kvinnor än män som fortsätter med högre studier inom tre år efter gymnasieexamen. Andelen kvinnor i Norrbottens län som påbörjar högre studier ligger i nivå med rikets. Andel av männen i länet som påbörjar högskoleutbildning är lägre än riksgenomsnittet.

Av flickorna som examinerades från gymnasiet i Norrbottens län läsåret 2009/10 studerade 44 procent på högskola inom tre år, av pojkarna 27 procent. Genomsnittet för riket är 49 procent av flickorna och 37 procent av pojkarna.

## Befolkningens utbildning

Befolkningens utbildningsnivå stiger kontinuerligt. Gymnasieutbildning är inte längre ett privilegium för en minoritet utan snarare det normala, i synnerhet bland de yngre. Även eftergymnasial utbildning har successivt blivit allt vanligare.

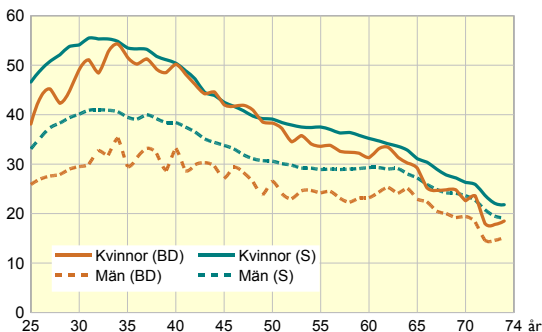
Kvinnorna har högre utbildningsnivå än männen. I åldersgruppen 25-64 år har 44,5 procent av kvinnorna respektive 35,2 procent av männen någon form av eftergymnasial utbildning. I Norrbottens län har 40,7 procent av kvinnorna och 28 procent av männen en eftergymnasial utbildning. Männen behåller dock ett försprång när det gäller forskarutbildning.

## Utbildningens inriktning - en fråga om genus

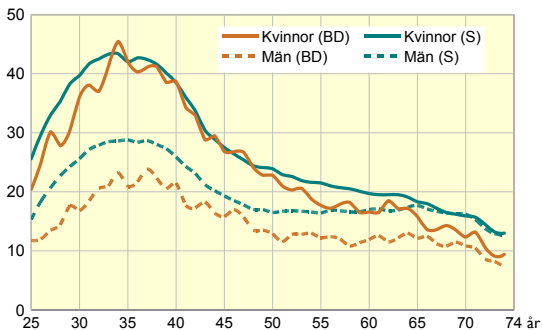
Om utbildningsnivån i första hand är en generationsfråga kan utbildningens inriktning i hög grad sägas vara en könsfråga. Kvinnor och män är utbildade för skilda områden inom arbetsmarknaden. De yngre väljer fortfarande könsbundet trots politiska strävanden mot en jämnare könsfördelning på de utbildningar där något av könen varit starkt underrepresenterat. Bland kvinnorna har det blivit något vanligare med teknisk/naturvetenskaplig utbildning i samband med den stora utbyggnaden av utbildningar inom denna sektor under 1980- och 1990-talet. Bland männen har det blivit ännu vanligare med en teknisk/naturvetenskaplig utbildning och ännu ovanligare med en pedagogisk utbildning eller en vårdutbildning.

För vissa högre utbildningar t ex läkare, tandläkare, ekonomer, jurister m fl har könsfördelningen blivit allt jämnare i yngre generationer. År 2012/2013 examinerades fler kvinnor än män inom områdena medicin/odontologi och juridik/samhällsvetenskap. Bland civilingenjörer märks en ökad andel kvinnor bland de yngre.

Andel av befolkningen med eftergymnasial utbildning 2013



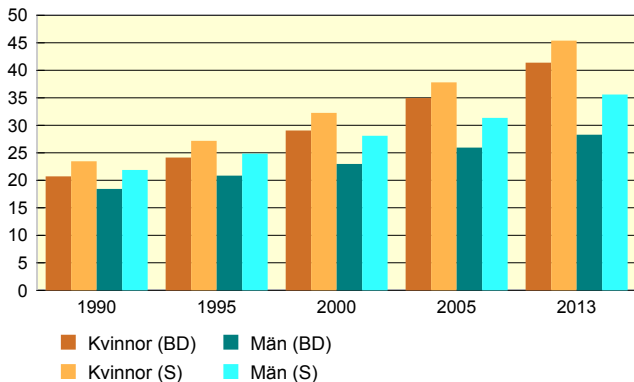
Andel av befolkningen med lägst 3 års eftergymnasial utbildning inklusive forskarutbildning 2013



Det är vanligare bland kvinnor än bland män med någon form av eftergymnasial utbildning.



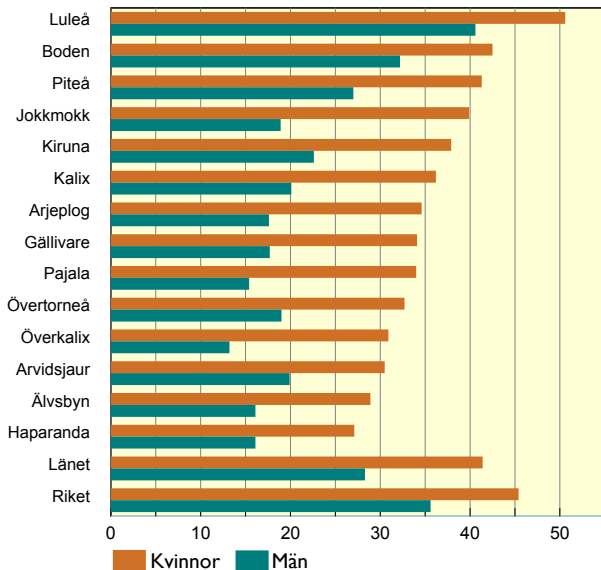
### Befolkningen 25-64 år med eftergymnasial utbildning 1990-2013



Befolkningens utbildningsnivå stiger kontinuerligt. Andelen av befolkningen i åldersgruppen 25-64 år med någon form av eftergymnasial utbildning ökar bland kvinnor och män i både länet och riket.

År 1990 hade 21 procent av kvinnorna och 18 procent av männen i länet av åldersgruppen någon form av eftergymnasial utbildning. Motsvarande jämförelsetal för hela riket var 24 procent för kvinnorna och 22 procent för männen. År 2013 har 41,4 procent av kvinnorna och 28,3 procent av männen i länet eftergymnasial utbildning. I hela riket har 45,4 procent av kvinnorna och 35,6 procent av männen eftergymnasial utbildning.

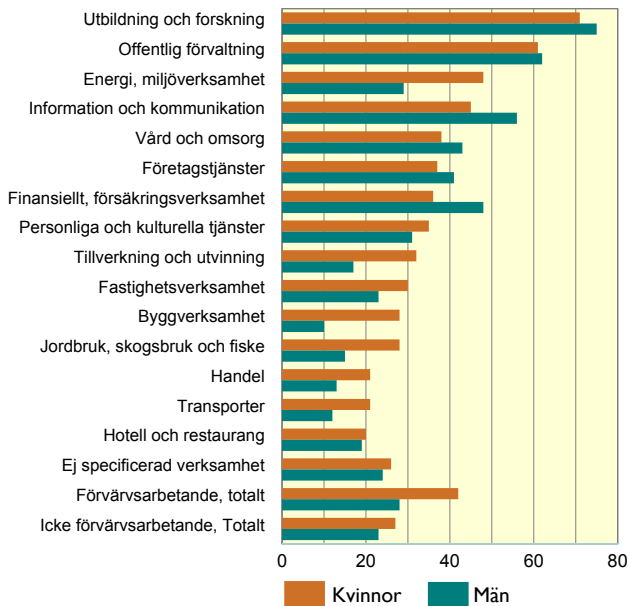
## Andel kvinnor och män 25-64 år med någon form av eftergymnasial utbildning 2013



Fler kvinnor än män har eftergymnasial utbildning. Förhållandet gäller i länets samtliga kommuner och i riket.

I Norrbottens län har 41,4 procent av kvinnorna i åldern 25-64 år eftergymnasial utbildning och 28,3 procent av männen. Högst andel eftergymnasialt utbildade finns i kommunerna Luleå och Boden.

## Andel kvinnor och män 20-64 år med eftergymnasial utbildning per bransch 2012. Norrbottens län



Eftergymnasial utbildning bland de anställda förekommer framför allt inom branscher som utbildning och forskning, offentlig förvaltning samt information och kommunikation.

## Kursdeltagare i kommunal vuxenutbildning efter utbildningsnivå och kurs 2012

Utbildningsnivå Kurs	Norrbottens län			Riket		
	Totalt antal	Procent Kv	M	Totalt antal	Procent Kv	M
<b>Grundläggande utbildning</b>						
Engelska	263	66	34	19 346	68	32
Svenska som andraspråk	254	65	35	31 569	66	34
Matematik	183	65	35	13 138	66	34
Samhällskunskap	85	59	41	5 651	70	30
Orienteringskurs	48	46	54	11 563	68	32
Svenska som andraspråk	39	59	41	2 211	57	43
Övriga kurser	4	25	75	1 415	72	28
Summa	876	63	37	84 893	67	33
<b>Gymnasial utbildning</b>						
Orienteringskurs	605	71	29	30 199	64	36
Matematik B	400	74	26	14 630	63	37
Psykologi A	345	73	27	10 297	79	21
Etik och livsfrågor	319	63	37	9 666	85	15
Matematik A	313	87	13	11 104	63	37
Arbetsmiljö och säkerhet	297	76	24	12 426	69	31
Samhällskunskap A	290	70	30	9 398	62	38
Datorkunskap	288	87	13	10 011	69	31
Engelska A	284	86	14	9 249	63	37
Omvårdnad	277	66	34	9 370	87	13
Svenska B	247	61	39	7 319	57	43
Medicinsk grundkurs	245	90	10	8 361	86	14
Social omsorg	234	56	44	8 676	87	13
Vård- och omsorgsarbete	230	89	11	6 979	85	15
Medicin I	228	60	40	6 126	86	14
Religionskunskap A	203	64	36	6 235	60	40
Övriga kurser	10 577	59	41	494 626	60	40
Summa	15 382	65	35	664 672	63	37

# Arbete

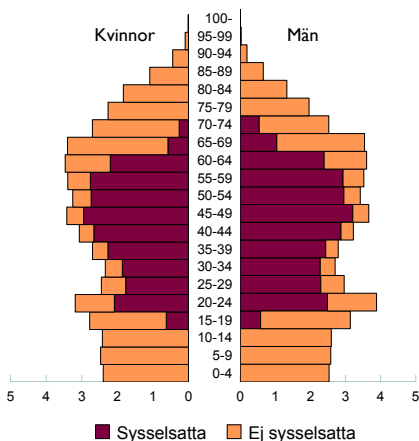


Foto: Susanne Lindholm

## Årtal att uppmärksamma

- 1846 Änkor, frånskilda eller ogifta kvinnor får tillåtelse att arbeta inom hantverk och viss handel.
- 1859 Kvinnor får rätt att inneha vissa lärartjänster.
- 1925 Kvinnor får, med vissa undantag, samma rätt som män till statliga tjänster.
- 1958 Kvinnor får rätt att bli präster.
- 1976 Förordning om jämställdhet inom statlig sektor.
- 1980 Lag mot könsdiskriminering i arbetslivet införs. Jämställdhetsavtal för kommuner och landsting.
- 1983 Nytt jämställdhetsavtal mellan SAF och LO-PTK. Alla yrken öppna för kvinnor, även inom försvaret.
- 1984 Jämställdhetsavtal inom statliga sektorn.
- 2001 Jämställdhetslagen skärps med bl.a. krav på lönekartläggningar och handlingsplan för jämställda löner.
- 2008 En ny diskrimineringslag antas.
- 2009 JämO upphör och istället införs DO, Diskrimineringsombudsmannen.
- 2010 Värnpliktsutbildningen ersätts av frivillig militär grundutbildning för kvinnor och män.

## Andel förvärvsarbetande av befolkningen 2012 (%)



## Ökande försörjningsbörda

Lång studietid, hög arbetslöshet samt tidig förtidspensionering är saker som påverkar andelen förvärvsarbetande. I Norrbottens län förvärvsarbetade 48,7 procent av totalbefolkningen år 2012. Genomsnittet för riket är 47,5 procent.

I Sverige kommer de som är 65 år och äldre att utgöra en fjärdedel av landets befolkning ett par år in på 2030-talet. Idag är andelen 19,4 procent. Samtidigt blir andelen i de arbetsföra åldrarna något färre och likaså andelen barn. Försörjningsbördan kommer därmed att öka.

För länen i Sverige kommer utvecklingen i den riktningen gå olika snabbt beroende på flyttningsunderskottens storlek, åldrar på de utflyttade samt arbetsmarknadens utveckling.

## Förvärvsarbetande per åldersgrupp 2012 (förvärvsfrekvens)

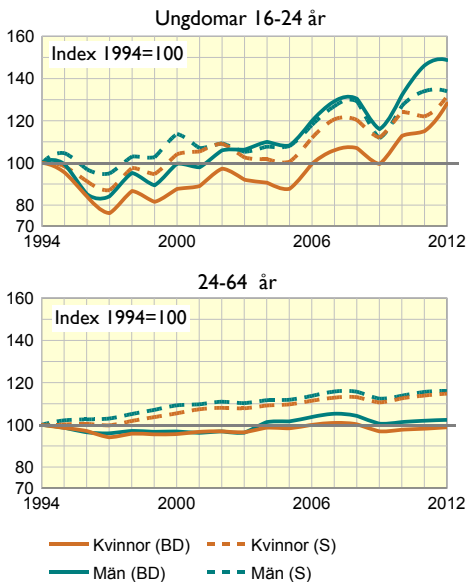
## Kvinnor

Kommun/ region	Ålder					Totalt 20-64
	20-24 år	25-34 år	35-44 år	45-54 år	55-64 år	
Arjeplog	78,5	88,1	86,7	85,1	74,3	82,5
Arvidsjaur	74,2	83,3	87,3	86,2	69,7	80,3
Boden	66,3	74,9	83,0	83,2	74,0	77,5
Gällivare	78,0	80,3	85,9	86,4	74,4	81,1
Haparanda	59,6	65,3	75,4	79,9	57,1	67,9
Jokkmokk	68,3	73,4	87,9	89,8	73,1	80,0
Kalix	72,1	74,4	85,0	84,2	67,8	77,1
Kiruna	83,2	84,5	90,3	90,4	77,7	85,6
Luleå	57,5	74,7	85,6	85,2	74,3	77,1
Pajala	76,2	70,3	86,9	86,8	72,9	78,8
Piteå	61,4	74,6	85,7	84,4	70,4	76,8
Älvsbyn	69,6	70,2	83,9	82,9	71,8	76,8
Överkalix	75,9	77,5	83,8	83,5	71,6	78,3
Övertorneå	61,2	63,5	80,6	83,7	71,3	74,6
Länet	65,4	75,7	85,4	85,2	72,3	78,0
Riket	57,4	72,7	83,2	83,4	72,3	75,6

## Män

Kommun/ region	Ålder					Totalt 20-64
	20-24 år	25-34 år	35-44 år	45-54 år	55-64 år	
Arjeplog	64,0	84,8	90,3	87,1	77,5	82,0
Arvidsjaur	76,7	88,0	90,6	88,1	74,9	83,9
Boden	65,3	79,8	86,4	86,0	72,4	78,9
Gällivare	82,4	86,1	89,2	88,2	77,3	84,6
Haparanda	59,2	69,4	64,5	69,0	52,1	62,3
Jokkmokk	73,5	81,0	90,1	86,7	72,5	80,3
Kalix	66,3	80,3	88,1	85,0	75,1	80,1
Kiruna	83,8	88,7	92,9	91,7	77,4	87,2
Luleå	52,6	77,3	88,5	88,4	77,5	78,3
Pajala	81,0	89,5	89,7	83,6	70,4	80,6
Piteå	65,3	82,2	90,6	88,3	76,5	81,9
Älvsbyn	68,4	82,6	88,5	83,6	75,7	80,7
Överkalix	67,9	79,9	81,3	85,7	71,3	77,5
Övertorneå	66,9	74,0	82,1	83,3	71,9	76,0
Länet	64,0	80,8	88,2	87,0	74,6	80,1
Riket	58,9	77,2	86,3	85,0	75,8	78,5

## Förvärvsarbetande åren 1994-2012



Antalet arbetstillfällen ökade med 16 procent för män i åldern 25-64 år under perioden 1994-2012. För kvinnorna har ökningen varit 15 procent. I Norrbottens län har antalet arbetstillfällen ökat med 2 procent för männen och men minskat med 1 procent för kvinnorna under samma tidsperiod.

När det gäller ungdomar i åldersgruppen 16-24 år har ökningen på riksnivå varit 32 procent för kvinnorna och 34 procent för männen. I länet har arbetstillfällena för de unga kvinnorna ökat med 28 procent och med 49 procent för de unga männen.

(se läsanvisningar sid. 81: Index)

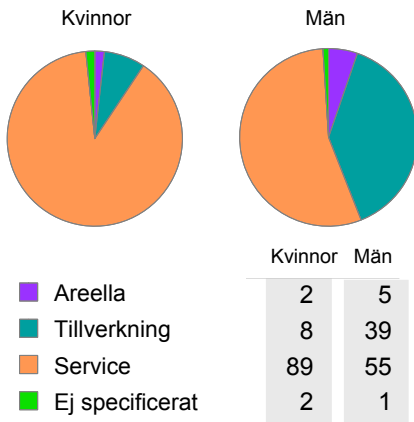


## De yngsta och de äldsta arbetar deltid

Ungefär en femtedel av alla ungdomar i åldern 16-19 år arbetar. Det är mycket vanligt att dessa ungdomar arbetar deltid och av samtliga åldersgrupper har de den högsta andelen deltidsanställda och det gäller båda könen. Till viss del förklaras det av att cirka hälften av de ungdomar som arbetar samtidigt studerar. En annan förklaring är att de yngsta på arbetsmarknaden ofta har tillfälliga arbeten som inte är heltidsarbeten.

Deltidsarbete är också mycket vanligt i åldern 60-65 år. Bland kvinnorna arbetar två tredjedelar och bland männen en tredjedel av de anställda i denna åldersgrupp deltid. En stor grupp av de personer som inte arbetar heltid av denna åldersgrupp är personer som även har någon form av pension på deltid.

### Sysselsatta per branschgrupp 2012 (%)



## Förändring av arbetstillfällen 1994-2013

Kommun/ region	Kvinnor		Förändring 1994-2013 %	Män		Förändring 1994-2013 %
	Förvärsarbetande 1994	2013		Förvärsarbetande 1994	2013	
Arjeplog	692	737	6,5	821	932	13,5
Arvidsjaur	1 462	1 458	-0,3	1 527	1 580	3,5
Boden	7 030	5 180	-26,3	6 159	5 745	-6,7
Gällivare	4 644	4 386	-5,6	4 847	5 570	14,9
Haparanda	1 671	1 853	10,9	1 613	1 820	12,8
Jokkmokk	1 353	1 137	-16,0	1 340	1 281	-4,4
Kalix	3 664	3 351	-8,5	3 546	3 765	6,2
Kiruna	5 284	5 882	11,3	6 571	7 548	14,9
Luleå	15 516	19 395	25,0	19 579	22 218	13,5
Pajala	1 265	1 186	-6,2	1 287	1 371	6,5
Piteå	7 814	8 525	9,1	7 657	9 313	21,6
Älvsbyn	1 718	1 687	-1,8	1 633	1 711	4,8
Överkalix	792	727	-8,2	887	826	-6,9
Övertorneå	925	860	-7,0	958	1 031	7,6
Länet	53 830	56 364	4,7	58 425	64 711	10,8
Riket	1 828 696	2 188 561	19,7	1 956 956	2 378 939	21,6

Tabellen avser sysselsatt dagbefolkning, dvs de som har sin arbetsplats i kommunen oavsett bostadskommun. I länet har andelen förvärsarbetande kvinnor ökat med 4,7 procent jämfört med 1994. Antalet förvärsarbetande män har ökat med 10,8 procent. I riket har sysselsättningen ökat bland både kvinnor och män med cirka 20 procent.

Stora skillnader kan ses bland kommunerna i Norrbottens län. I nio av länets fjorton kommuner har andelen arbetstillfällen sjunkit när det gäller kvinnor. Andelen arbetstillfällen för män har tvärtom ökat i alla kommuner utom tre.

## Arbetspendling över kommungräns 2012

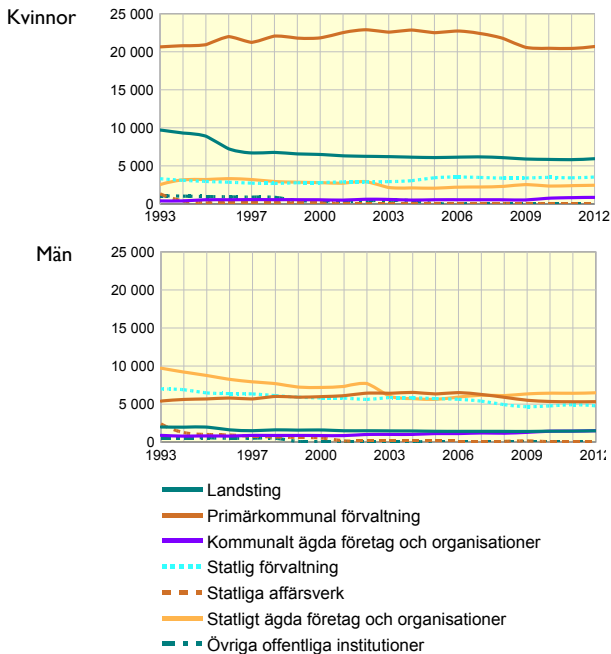
Kommun	Inpendlare		Utpendlare		Nettopendling	
	Kvinnor	Män	Kvinnor	Män	Kvinnor	Män
Arjeplog	94	254	58	160	36	94
Arvidsjaur	158	323	142	403	16	-80
Boden	713	1 155	1 799	2 314	-1 086	-1 159
Gällivare	301	787	216	374	85	413
Haparanda	175	275	212	397	-37	-122
Jokkmokk	87	220	129	282	-42	-62
Kalix	298	437	436	836	-138	-399
Kiruna	385	1 155	214	293	171	862
Luleå	3 351	5 083	1 551	2 432	1 800	2 651
Pajala	91	159	124	393	-33	-234
Piteå	540	1 046	1 376	2 405	-836	-1 359
Älvsbyn	208	375	254	711	-46	-336
Övertorneå	74	125	84	166	-10	-41
Övertorneå	78	127	129	290	-51	-163

## Arbetspendling till/från länet mot övriga län i riket 2012

(ingår i kommunsiffrorna ovan)

Län	Inpendlare		Antal utpendlare		Nettopendling	
	Kvinnor	Män	Kvinnor	Män	Kvinnor	Män
Västerbotten	497	999	339	673	158	326
Stockholm	254	486	565	1 006	-311	-520
Västra Götaland	88	157	124	203	-36	-46
Västernorrland	70	189	69	108	1	81
Skåne	58	101	57	107	1	-6
Uppsala	55	100	28	62	27	38
Jämtland	40	117	35	63	5	54
Östergötland	32	70	17	51	15	19
Övriga län	179	494	201	335	-22	159
Totalt	1 273	2 713	1 435	2 608	-162	105

## Förvärvsarbetande i offentlig sektor, Norrbottens län

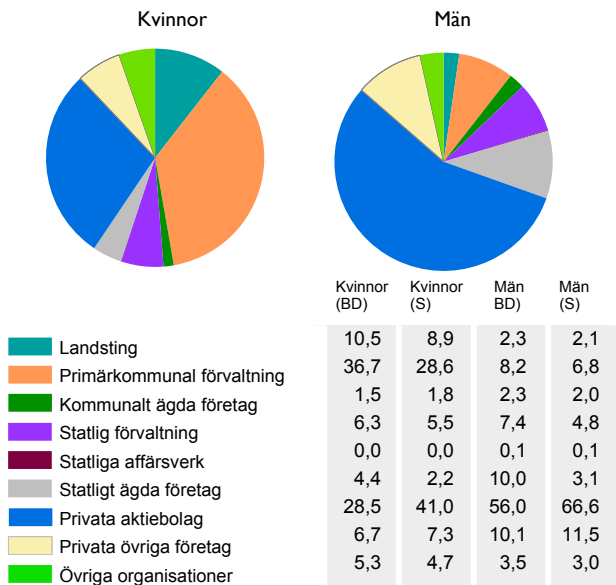


I Norrbottens län sysselsätts 59 procent av de förvärvsarbetande kvinnorna och 30 procent av de förvärvsarbetande männen i offentlig sektor (inkl. offentligt ägda företag och organisationer). Detta kan jämföras med riksgenomsnittets 47 respektive 19 procent. Mellan åren 1993 och 2012 har antalet sysselsatta inom offentlig sektor i länet minskat med 5 500 kvinnor och 8 300 män.

Sysselsatta inom kommuner och landsting,  
deltid respektive heltid, 2013

Kommun/ region	Kvinnor		Andel deltids- anställda	Män		Andel deltids- anställda
	Deltid	Heltid		Deltid	Heltid	
<i>Kommunalt anställda</i>						
Arjeplog	153	154	49,8	41	62	39,8
Arvidsjaur	303	386	44,0	69	120	36,5
Boden	1 035	1 016	50,5	210	439	32,4
Gällivare	534	972	35,5	87	293	22,9
Haparanda	358	463	43,6	76	169	31,0
Jokkmokk	220	240	47,8	29	79	26,9
Kalix	641	756	45,9	102	262	28,0
Kiruna	589	1 300	31,2	67	246	21,4
Luleå	2 266	3 395	40,0	331	1 182	21,9
Pajala	379	331	53,4	54	119	31,2
Piteå	1 688	1 645	50,6	229	615	27,1
Älvsbyn	546	348	61,1	73	86	45,9
Övertorneå	226	153	59,6	48	61	44,0
Övertorneå	219	227	49,1	46	100	31,5
Länet	9 157	11 386	44,6	1 462	3 833	27,6
Riket	313 616	304 189	50,8	55 449	116 780	32,2
<i>Landstingsanställda</i>						
Landstinget						
Norrbotten	2 223	3 368	39,8	301	1 135	21,0
Alla landsting	80 244	105 077	43,3	11 092	39 194	22,1

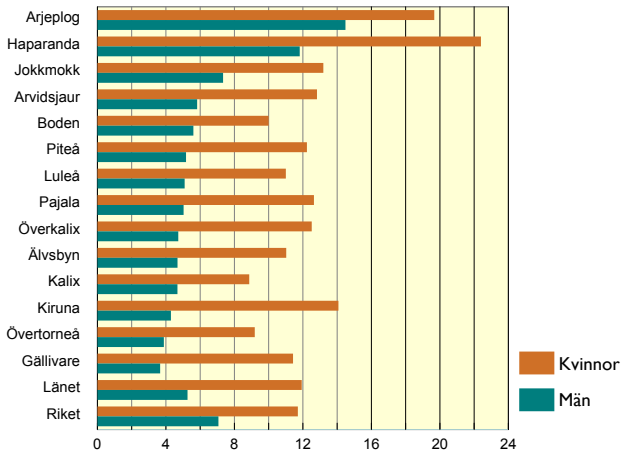
## Förvärvsarbetande per sektor 2012



Av de förvärvsarbetande i Norrbottens län sysselsätts 35 procent av kvinnorna och 66 procent av männen inom privat sektor. Genomsnittet för riket är 48 respektive 78 procent.

Majoriteten av de sysselsatta inom privat sektor är anställda i privata aktieföretag.

## Andel av samtliga förvärvsarbetande som sysselsätts inom turismberoende branscher 2012



Tolv procent av samtliga förvärvsarbetande kvinnor i länet och cirka sju procent av samtliga förvärvsarbetande män är sysselsatta i turismberoende branscher.

De turismberoende branscherna sysselsätter tillsammans många fler kvinnor än män. År 2013 är 22 procent av de förvärvsarbetande kvinnorna och 12 procent av förvärvsarbetande männen i Haparanda kommun sysselsatta inom turismberoende branscher.

I turismberoende branscher ingår detaljhandel, djurparker och naturreservat, hotell och restaurang, museum och kulturminnen, nöjesparker, skidanläggningar, etc.

Inom en av de branscher som ingår, skidanläggningar, sysselsätts fler män än kvinnor.

## Förvärvsarbetande kvinnor och män 2012 i Norrbottens län

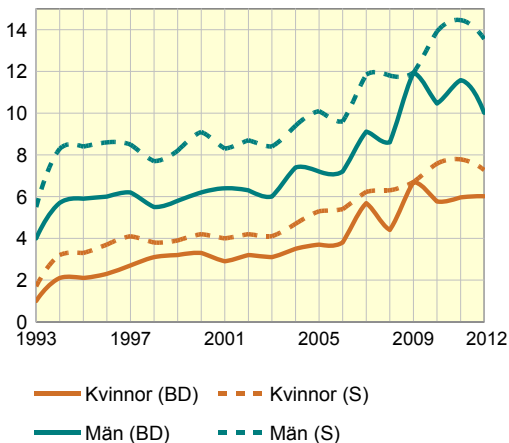
Näringsgren	Norrbottens län		Länet %		Riket %	
	Kvinnor	Män	Kvinnor	Män	Kvinnor	Män
Jordbruk, skogsbruk jakt, fiske	998	3 423	1,8	5,3	1,1	3,2
Tillverkning och utvinning	2 932	13 748	5,2	21,2	6,4	18,9
Energiförsörjning, miljöverksamhet	312	1 301	0,6	2,0	0,5	1,5
Byggverksamhet	1 039	10 013	1,8	15,5	1,2	12,2
Handel	5 280	5 810	9,4	9,0	11,6	12,9
Transport och magasinering	1 026	5 076	1,8	7,8	2,3	7,4
Hotell- och restaurangverksamhet	2 276	1 412	4,0	2,2	3,7	2,9
Information och kommunikation	1 036	1 840	1,8	2,8	2,4	5,1
Finans- och försäkringsverksamhet	924	580	1,6	0,9	2,2	1,8
Fastighetsverksamhet	565	1 092	1,0	1,7	1,2	1,8
Företagstjänster	5 090	6 460	9,0	10,0	10,4	12,3
Offentlig förvaltning och försvar	4 110	4 768	7,3	7,4	6,6	4,7
Utbildning	9 269	3 014	16,4	4,7	16,1	5,1
Vård och omsorg sociala tjänster	17 908	3 557	31,8	5,5	27,6	5,5
Kulturella och personliga tjänster	2 672	1 956	4,7	3,0	5,3	3,6
Näringsgren okänd	927	661	1,6	1,0	1,4	0,9
Samtliga näringsgrenar	56 364	64 711	100	100	100	100



---

 Nya företag per tusen invånare 16-64 år
 

---



### Vart tredje nytt företag leds av en kvinna

År 1993 startades 1 företag per 1000 kvinnor och 4 företag per 1000 män i åldern 16-64 år i Norrbottens län. År 2012 startades 6 nya företag per 1000 kvinnor och 10 nya företag per 1000 män i länet.

Andelen av nystartade företag år 2012 som leds av kvinnor är 33 procent vilket placerar länet på sjunde plats i landet. I genomsnitt för hela riket leds verksamheten i de nystartade företagen till 31 procent av kvinnor.

## Nystartade företag 2012 procentuellt fördelade på kön

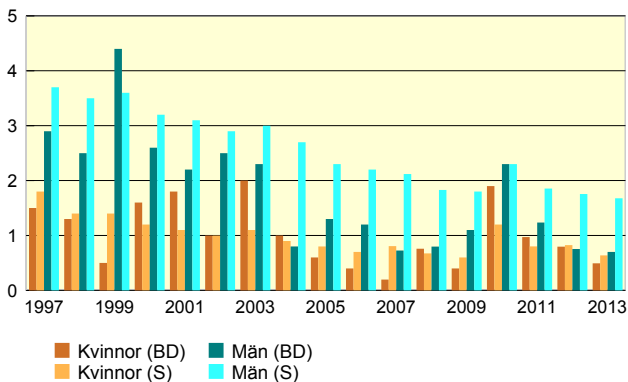
Län	Antal nya företag	Ledning (%)		Nya företag per 1000*	
		Kvinnor	Män	Kvinnor	Män
Stockholm	21 615	32	59	10,2	18,2
Uppsala	2 522	33	59	7,5	13,4
Södermanland	1 657	34	58	6,8	11,3
Östergötland	2 481	32	62	5,9	11,0
Jönköping	1 779	32	59	5,6	9,8
Kronoberg	1 090	33	60	6,5	11,1
Kalmar	1 255	38	57	6,9	9,9
Gotland	468	32	53	8,6	14,0
Blekinge	831	27	67	5,1	11,5
Skåne	9 648	29	60	7,1	14,5
Halland	2 095	34	56	7,8	12,6
Västra Götaland	10 899	28	62	6,0	13,1
Värmland	1 509	31	60	5,7	10,5
Örebro	1 641	32	63	6,1	11,6
Västmanland	1 481	34	60	6,4	10,9
Dalarna	1 691	33	58	6,8	11,3
Gävleborg	1 583	37	55	7,1	10,1
Västernorrland	1 291	24	67	4,4	11,5
Jämtland	861	35	57	8,0	12,4
Västerbotten	1 490	26	66	4,8	11,6
Norrbottnen	1 329	33	61	6,0	10,0
Riket	69 216	31	60	7,3	13,6

\*) invånare 16-64 år

---

 Antal konkurser per 1 000 enskilda firmor
 

---

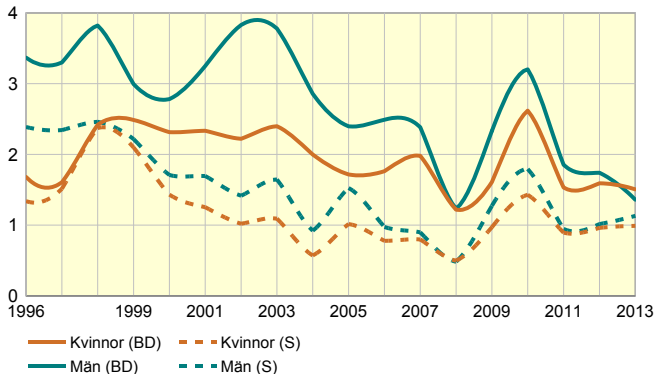


### Kvinnors företag har färre konkurser

Under år 2013 var ägaren en man i 75 procent av konkurserna i enskilda firmor i Norrbottens län och 82 procent i hela landet. Jämfört med samtliga enskilda firmor i länet så gick 0,6 av 1 000 enskilda firmor ägda av män i konkurs år 2013. Motsvarande siffror för kvinnorna var 0,5 enskild firma i konkurs per 1 000.

I hela landet så gick 1,7 av 1 000 enskilda firmor ägda av män i konkurs under år 2013. Motsvarande antal för kvinnorna var 0,7 av 1 000 enskilda firmor.

## Starta-eget-bidrag per 1 000 invånare 16-64 år, januari månad 1996-2013



I januari månad år 2013 fick 110 kvinnor och 109 män i Norrbottens län bidrag för start av näringsverksamhet (starta-eget-bidrag). Det innebär att 1,5 av 1 000 kvinnor i åldern 16-64 år i länet fick bidrag för att starta eget företag. Bland männen var förhållandet 1,4 av 1 000. Jämförande riksgenomsnitt för kvinnor var 1 av 1 000 och för män 1,1 av 1 000.

## Kvinnor och män med starta-eget-bidrag 2013

Kommun/ Region	Antal		Procent		Per 1 000 inv. 16-64 år	
	Kvinnor	Män	Kvinnor	Män	Kvinnor	Män
Arjeplog	3	3	50,0	50,0	3,7	3,2
Arvidsjaur	4	3	57,1	42,9	2,3	1,5
Boden	9	6	60,0	40,0	1,1	0,7
Gällivare	7	8	46,7	53,3	1,3	1,3
Haparanda	6	12	33,3	66,7	2,2	3,9
Jokkmokk	6	2	75,0	25,0	4,1	1,3
Kalix	10	6	62,5	37,5	2,2	1,2
Kiruna	9	6	60,0	40,0	1,3	0,8
Luleå	24	30	44,4	55,6	1,0	1,2
Pajala	2	5	28,6	71,4	1,3	2,7
Piteå	12	15	44,4	55,6	1,0	1,2
Älvsbyn	9	5	64,3	35,7	3,9	2,0
Överkalix	4	2	66,7	33,3	4,5	2,0
Övertorneå	5	6	45,5	54,5	4,2	4,0
Länet	110	109	50,2	49,8	1,5	1,4
Riket	2 932	3 462	45,9	54,1	1,0	1,1

## Förvärvsarbetande företagare 2012. Största branscher för kvinnor och män i Norrbottens län

## Kvinnor

Bransch	Företagare	Eget AB	Totalt
Jordbruk, skogsbruk och fiske	708	17	725
Personliga och kulturella tjänster m.m.	556	56	612
Handel	222	210	432
Företagstjänster	249	182	431
Hotell och restauranger	98	84	182
Tillverknings- och utvinningsindustri	113	65	178
Enheter för vård och omsorg	90	65	155
Utbildningsväsendet	48	33	81
Byggindustri	24	34	58
Fastighetsbolag	22	17	39
Informations- och kommunikationsföretag	21	17	38
Transportföretag	19	19	38
Företag inom energi och miljö		4	4
Kreditinstitut och försäkringsbolag		1	1
Civila myndigheter och försvaret			0
Övriga branscher	450		450
<b>Totalt</b>	<b>2 620</b>	<b>804</b>	<b>3 424</b>

## Män

Bransch	Företagare	Eget AB	Totalt
Jordbruk, skogsbruk och fiske	2 104	173	2 277
Byggindustri	566	746	1 312
Företagstjänster	500	487	987
Handel	375	530	905
Tillverknings- och utvinningsindustri	292	373	665
Transportföretag	224	319	543
Personliga och kulturella tjänster m.m.	236	60	296
Hotell och restauranger	129	108	237
Informations- och kommunikationsföretag	92	138	230
Fastighetsbolag	92	47	139
Enheter för vård och omsorg	38	83	121
Utbildningsväsendet	31	33	64
Kreditinstitut och försäkringsbolag		26	26
Företag inom energi och miljö	3	16	19
Civila myndigheter och försvaret		2	2
Övriga branscher	354		354
<b>Totalt</b>	<b>5 036</b>	<b>3 141</b>	<b>8 177</b>

# Inkomst

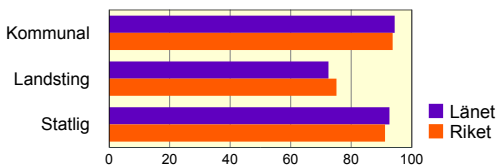


Foto: Scandinav

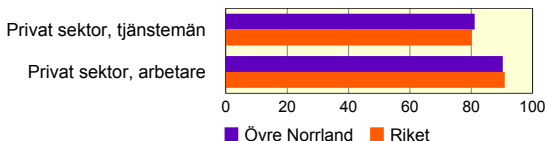
## Årtal att uppmärksamma

- 1874 Gift kvinna får bestämma över sin egen inkomst.
- 1935 Lika folkpension för kvinnor och män.
- 1947 Lika lön för samma tjänst införs för statligt anställda.
- 1960 SAF och LO beslutar att inom en femårsperiod slopa de särskilda kvinnolönerna.
- 1971 Särbeskattning, dvs. individuell beskattning av arbetsinkomst, ersätter sambeskattnig.
- 1995 Lagstadgat krav att kartlägga löneskillnaderna mellan kvinnor och män på alla arbetsplatser.
- 2001 Jämställdhetslagen skärps med bl.a. krav på lönekartläggningar och handlingsplan för jämställda löner.

### Kvinnors heltidslön i procent av mäns 2012, offentlig sektor



### Kvinnors heltidslön i procent av mäns 2012, privat sektor



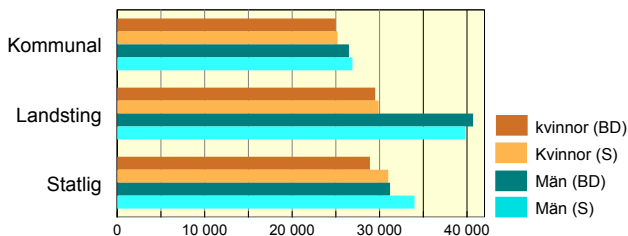
### Kvinnans heltidslön 85 procent av mannens

Mest jämställda är lönerna bland kommunalt anställda. En kommunalt anställd kvinnas heltidslön motsvarar 94 procent av en kommunalt anställd mans lön år 2012. Förhållandet gäller i både Norrbottens län och riket i genomsnitt. För de statligt anställda kvinnorna i länet är heltidslönen 93 procent av genomsnittslönen för män. För landstingsanställda kvinnor i länet är motsvarande andel 72 procent.

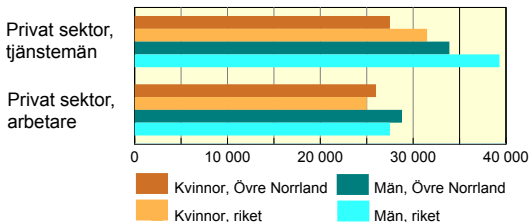
Bland de privat anställda i Övre Norrland motsvarar en kvinnlig arbetares heltidslön 91 procent av en mans heltidslön. Motsvarande för de privatanställda tjänstemännen i Övre Norrland är 81 procent.



## Genomsnittlig månadslön 2012 efter sektor



## Genomsnittlig månadslön 2012 privat sektor



Arbetsmarknaden kan delas upp i två huvudsektorer, offentlig och privat sektor. Drygt hälften av alla kvinnor på arbetsmarknaden arbetar inom offentlig sektor. En majoritet av männen, ca 80 procent, arbetar inom privat sektor. På hela arbetsmarknaden är antalet kvinnor och män ungefär lika många.

Löneskillnaderna är minst i låglönesektorer och störst i höglönesektorer. Kvinnor är koncentrerade till vissa lågavlönade yrken inom vård- och omsorgsarbete samt förskollärare inom offentlig sektor. I dessa yrkesgrupper är löneskillnaderna små mellan könen. Män arbetar i större utsträckning än kvinnor inom välbetalda yrken både inom offentlig och privat sektor.

### **Kvinnors och mäns arbetsinkomst**

Kvinnor och män väljer olika utbildningar som leder till olika yrken. Även med samma utbildning eller yrke förvärvsarbetar kvinnor och män inom olika sektorer. Kvinnor arbetar i högre grad inom den offentliga sektorn än män.

Arbetsinkomsten kan ses som ett mått på vad kvinnor och män får ut av sin arbetsinsats. Arbetsinkomsten påverkas inte bara av lönen utan också i hög grad av den arbetade tiden. Arbetstiden varierar mycket mellan kvinnor och män. Kvinnor arbetar t ex deltid i högre grad och mindre övertid än män vilket innebär att skillnaden i arbetsinkomst ofta är större än skillnaden i månadslön.

Andelen deltidsanställda är högst inom vård och omsorg. Av de anställda i den gruppen är 84 procent kvinnor. Dessa kvinnor arbetar också deltid i större utsträckning jämfört med kvinnor i allmänhet.

### **Deltidsarbete påverkar såväl inkomst som pension.**

Kvinnor arbetar deltid i högre utsträckning än män och går därmed miste om en del av förvärvsinkomsten. Enligt SCBs senaste arbetskraftsundersökning arbetar en tredjedel av alla kvinnor deltid i Sverige, i jämförelse med tio procent av männen.

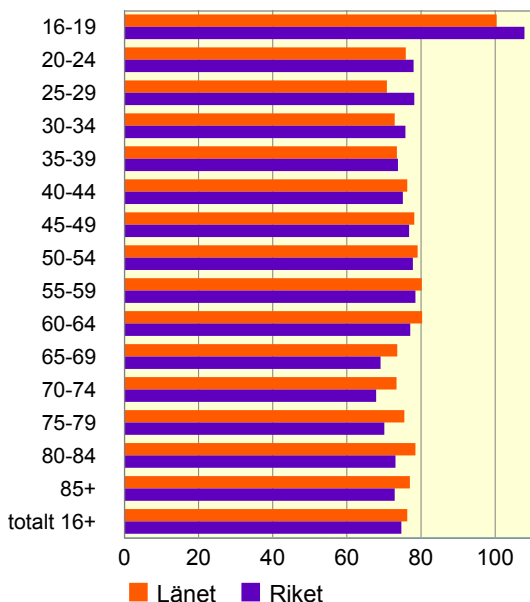
Oavsett om deltidsarbetet är frivilligt eller ofrivilligt kan det utöver att påverka ekonomin även påverka möjligheter till karriäravancemang och i förlängningen även leda till en låg pension, i kombination med kvinnors generellt sett lägre löner. Idag finns stora inkomstskillnader mellan könen bland pensionerade, till stor del för att kvinnor i högre grad än idag arbetade deltid förr.

## Sammanräknad förvärvsinkomst 2012

Kommun/ region	Åldersgrupp 20-64 år			Åldersgrupp 65 år och äldre		
	Medelinkomst, kronor Kvinnor	Män	Kvinnors inkomst i % av mäns	Medelinkomst, kronor Kvinnor	Män	Kvinnors inkomst i % av mäns
Arjeplog	242 900	287 400	84,5	162 500	209 400	77,6
Arvidsjaur	238 400	308 100	77,4	160 200	213 100	75,2
Boden	239 000	301 100	79,4	179 000	239 500	74,7
Gällivare	267 300	369 200	72,4	173 600	236 000	73,6
Haparanda	223 600	253 500	88,2	154 300	195 100	79,1
Jokkmokk	233 400	287 500	81,2	169 100	212 400	79,6
Kalix	242 700	296 600	81,8	169 500	225 900	75,0
Kiruna	275 500	380 600	72,4	178 800	245 400	72,9
Luleå	247 300	308 400	80,2	184 100	261 900	70,3
Pajala	239 200	293 200	81,6	158 600	197 000	80,5
Piteå	238 000	320 200	74,3	172 200	253 500	67,9
Älvsbyn	221 100	298 100	74,2	162 800	223 100	73,0
Övertorneå	235 100	273 900	85,8	169 200	209 900	80,6
Övertorneå	231 400	261 300	88,6	159 800	201 000	79,5
Länet	245 700	315 500	77,9	174 000	238 600	72,9
Riket	244 400	318 000	76,9	178 800	263 800	67,8

Högsta medelinkomsten har kvinnorna i kommunerna Gällivare och Kiruna. Lägst medelinkomst har kvinnorna i Älvsbyns kommun. För männen återfinns de högsta medelinkomsterna i kommunerna Gällivare och Kiruna. Lägst medelinkomst har männen i Haparanda kommun.

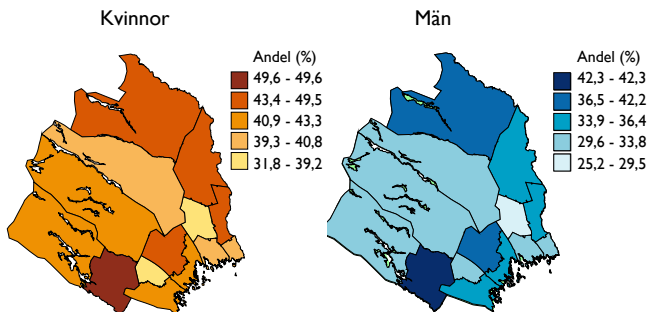
### Kvinnors förvärvsinkomst i procent av männens redovisad per åldersgrupp 2012



Kvinnornas arbetsinkomster räknat i procent av männens är högre i Norrbottens län än i riket.

I åldrarna 45-64 år motsvarar en kvinnas förvärvsinkomster under år 2012, i genomsnitt cirka 79,4 procent av en mans förvärvsinkomst i Norrbottens län. Riksgenomsnittet är 77,5 procent.

## Pensionssparande 2012. Ålder 20-64 år.



## Andel inkomstagare med pensionssparande samt medelvärdet på pensionssparandet, 2012

Kommun/ region	Andel (%) med pensionssparande		Medelvärde pensions- sparande, kronor	
	Kvinnor	Män	Kvinnor	Män
Arjeplog	42,3	32,6	4 800	5 500
Arvidsjaur	49,6	42,3	4 800	5 000
Boden	46,4	36,5	5 200	5 400
Gällivare	40,0	31,7	5 200	5 800
Haparanda	39,3	29,6	6 000	9 700
Jokkmokk	41,7	30,5	5 000	5 200
Kalix	39,6	31,9	5 000	5 500
Kiruna	44,1	36,8	5 200	5 800
Luleå	42,1	33,9	5 400	5 700
Pajala	45,0	34,4	5 000	5 100
Piteå	40,9	34,8	5 000	5 500
Älvsbyn	35,9	30,8	4 800	5 200
Övertkalix	31,8	25,2	5 200	6 000
Övertorneå	43,4	34,5	5 500	5 400
Länet	42,1	34,1	5 200	5 700
Riket	40,2	33,3	5 500	6 000

## Nettoförmögenheter 2007\*

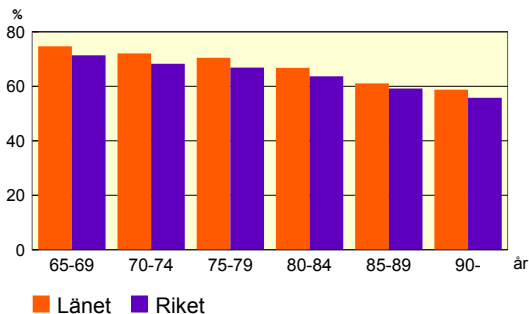
Kommun/ region	Förmögenhet, medelvärde kr		Andel miljonärer i befolkningen	
	Kvinnor	Män	Kvinnor	Män
Arjeplog	267 000	369 000	6,9	11,3
Arvidsjaur	247 000	368 000	6,6	10,7
Boden	233 000	372 000	7,0	9,9
Gällivare	233 000	473 000	7,9	11,9
Haparanda	247 000	377 000	6,9	10,7
Jokkmokk	188 000	304 000	5,6	9,1
Kalix	245 000	401 000	7,4	11,0
Kiruna	244 000	338 000	6,4	10,4
Luleå	356 000	489 000	9,7	14,4
Pajala	277 000	548 000	9,1	14,6
Piteå	308 000	436 000	7,6	13,6
Älvsbyn	243 000	369 000	6,4	10,8
Överkalix	207 000	428 000	7,2	11,1
Övertorneå	260 000	549 000	9,3	13,7
Länet	285 000	431 000	5,4	8,3
Riket	537 000	710 000	16,9	19,9

\*) uppdateras ej

## Personbilar vid årsskiftet 2013/2014 efter ägare

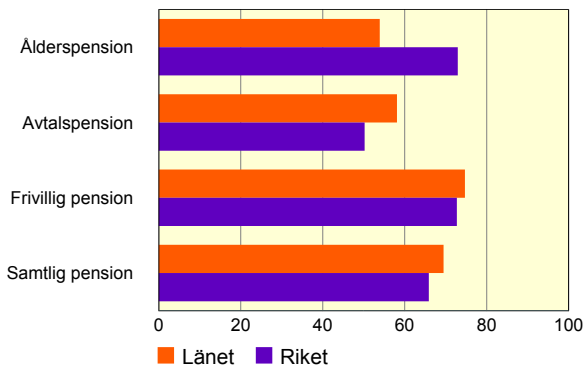
Kommun/ region	Person- bilar i trafik	därav ägda av			Procent efter ägande		
		kvinnor	män	företag	kv	m	ftg
Arjeplog	1 834	467	763	604	25,5	41,6	32,9
Arvidsjaur	3 758	970	1 821	967	25,8	48,5	25,7
Boden	15 180	4 142	8 217	2 821	27,3	54,1	18,6
Gällivare	11 186	3 122	6 292	1 772	27,9	56,2	15,8
Haparanda	5 299	1 600	2 812	887	30,2	53,1	16,7
Jokkmokk	3 005	796	1 348	861	26,5	44,9	28,7
Kalix	9 394	2 702	4 801	1 891	28,8	51,1	20,1
Kiruna	13 437	3 453	7 502	2 482	25,7	55,8	18,5
Luleå	37 725	10 154	20 350	7 221	26,9	53,9	19,1
Pajala	3 737	932	1 584	1 221	24,9	42,4	32,7
Piteå	23 589	6 619	12 815	4 155	28,1	54,3	17,6
Älvsbyn	4 794	1 281	2 493	1 020	26,7	52,0	21,3
Överkalix	2 169	581	966	622	26,8	44,5	28,7
Övertorneå	2 682	636	1 239	807	23,7	46,2	30,1
Länet	137 789	37 455	73 003	27 331	27,2	53,0	19,8
Riket	4 495 473	1 232 911	2 309 129	953 433	27,4	51,4	21,2

### Kvinnors pension per åldersgrupp i procent av männens 2012

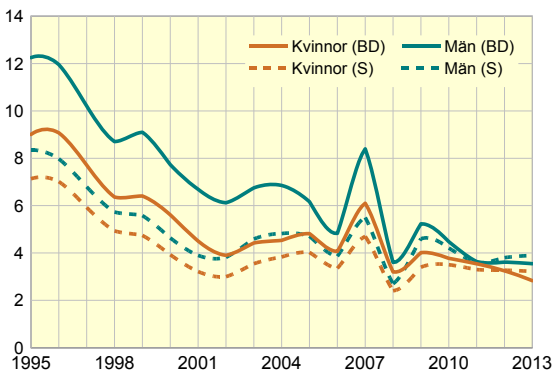


Lägre löner samt förvärvsarbete på deltid ger senare i livet kvinnor lägre pensioner än män.

### Kvinnornas pensioner i procent av männens 2012



## Öppet arbetslösa, årsmedeltal 1995-2013 (%)



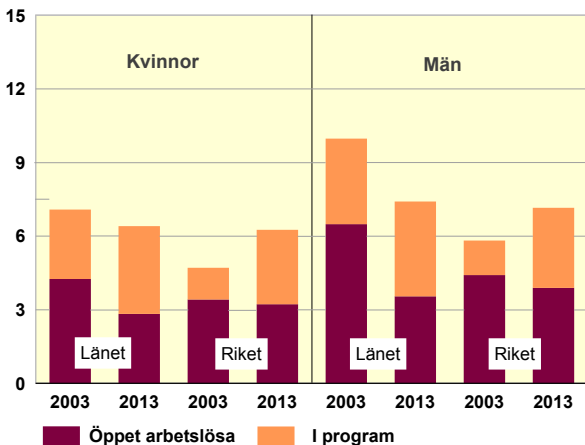
Arbetslösheten i Norrbottens län har alltid varit högre än riksgenomsnittet, ett förhållande som bröts 2012. Mellan åren 1995 och 2013 minskade arbetslösheten både bland kvinnor och bland män.

År 1995 var den öppna arbetslösheten i länet 9 procent bland kvinnorna och 12,3 procent bland männen. Jämförande tal för hela riket var 7,1 procent för kvinnor och 8,3 procent för män.

Den öppna arbetslösheten i länet var år 2013 2,8 procent bland kvinnorna och 3,5 procent bland männen. Jämförande tal för hela riket är 3,2 respektive 3,9 procent.



### Öppet arbetslösa samt i arbetsmarknadsprogram (%)



I Norrbottens län år 2003 var 7,1 procent av kvinnorna och 10 procent av männen i åldern 16-64 år arbetslösa eller sysselsatta i arbetsmarknadsprogram. År 2013 är andelen 6,4 procent för kvinnorna och 7,4 procent för männen.

I hela riket år 2003 var 4,7 procent av kvinnorna och 5,8 procent av männen arbetslösa eller sysselsatta i arbetsmarknadsprogram. År 2013 har andelen ökat till 6,3 respektive 7,2 procent.

Vid en jämförelse av kommunerna i länet finner man stora skillnader. I Haparanda kommun är 12,3 procent av männen arbetslösa eller sysselsatta i arbetsmarknadsprogram och i Kiruna kommun bara 4 procent. Av kvinnorna är 8,4 procent i Haparanda öppet arbetslösa eller sysselsatta i arbetsmarknadsprogram och i Kiruna kommun 3,7 procent.

## Öppet arbetslösa samt i arbetsmarknadsprogram 2003 och 2013

## Kvinnor

Kommun/ region	Arbetslösa		I program		Arbetslösa samt i program	
	2003	2013	2003	2013	2003	2013
Arjeplog	1,7	2,9	1,4	2,1	3,1	5,0
Arvidsjaur	3,8	3,4	3,6	3,4	7,4	6,8
Boden	2,5	3,1	1,1	4,1	3,6	7,2
Gällivare	4,2	2,8	2,8	3,7	7,0	6,5
Haparanda	5,6	3,7	5,6	4,7	11,2	8,4
Jokkmokk	3,4	3,2	3,4	3,9	6,8	7,1
Kalix	4,5	3,1	3,7	4,3	8,2	7,4
Kiruna	5,5	2,1	3,0	1,6	8,5	3,7
Luleå	4,6	2,9	2,2	3,5	6,8	6,4
Pajala	4,5	2,8	5,1	2,8	9,6	5,6
Piteå	3,9	2,4	3,1	3,8	7,0	6,2
Älvsbyn	4,1	2,8	3,0	4,4	7,1	7,2
Överkalix	3,7	3,2	4,1	3,8	7,8	7,0
Övertorneå	6,4	3,5	6,4	3,9	12,8	7,4
Länet	4,3	2,8	2,8	3,6	7,1	6,4
Riket	3,4	3,2	1,3	3,0	4,7	6,3

## Män

Kommun/ region	Arbetslösa		I program		Arbetslösa samt i program	
	2003	2013	2003	2013	2003	2013
Arjeplog	6,8	5,5	3,8	2,6	10,6	8,2
Arvidsjaur	7,3	4,9	4,0	3,6	11,2	8,4
Boden	4,1	3,8	2,0	5,1	6,1	8,9
Gällivare	5,3	2,7	3,3	3,8	8,6	6,5
Haparanda	9,6	6,0	5,8	6,3	15,4	12,3
Jokkmokk	5,7	3,8	4,5	3,2	10,1	7,0
Kalix	8,8	4,2	5,4	5,5	14,2	9,8
Kiruna	7,0	2,3	3,1	1,7	10,1	4,0
Luleå	6,1	3,3	2,9	3,6	9,0	6,9
Pajala	11,1	4,4	6,2	3,8	17,3	8,2
Piteå	5,6	3,1	2,9	3,6	8,6	6,7
Älvsbyn	7,0	4,1	3,5	4,2	10,5	8,3
Överkalix	8,1	5,7	5,7	4,5	13,8	10,2
Övertorneå	11,8	5,7	9,3	4,7	21,1	10,4
Länet	6,5	3,5	3,5	3,9	10,0	7,4
Riket	4,4	3,9	1,4	3,3	5,8	7,2

## Hushåll med ekonomiskt bistånd 2007-2012, Norrbottens län

Hushållstyp	Antal	2008	2009	2010	2011	2012
	2007					
Sammanboende/gifta						
utan barn	242	257	253	196	188	181
med barn	372	407	460	455	383	348
Ensamstående kvinnor						
utan barn	1 458	1 567	1 621	1 554	1 415	1 194
med barn	783	762	843	921	864	739
Ensamstående män						
utan barn	2 346	2 360	2 578	2 553	2 351	2 186
med barn	192	185	225	252	248	221
Totalt	5 421	5 586	6 069	6 016	5 449	4 869

# Föräldraskap



Foto: Maria Fälde/Synk

## Årtal att uppmärksamma

- 1901 Kvinnor får rätt till ledighet i fyra veckor utan lön vid barnsbörd.
- 1938 Preventivmedel tillåts. Bidragsförskott införs.
- 1939 Förvärvsarbetande kvinnor får ej avskedas på grund av havandeskap, förlossning eller giftermål.
- 1947 Barnbidrag införs.
- 1950 Båda föräldrarna blir förmyndare för barnen.
- 1955 Lagstadgad betald ledighet för yrkesarbetande kvinnor vid barnsbörd, 3 månader.
- 1964 P-piller godkänns i Sverige.
- 1974 Föräldraförsäkring införs som ger föräldrarna rätt att dela ledigheten vid barns födelse. Tillfällig föräldrapenning införs.
- 1979 Rätt till sex timmars arbetsdag för småbarnsföräldrar utan inkomstkompensation.
- 1980 Föräldrapenning under 360 dagar. Fadern får rätt till föräldrapenning i 10 dagar i samband med barnets födelse.
- 1989 Föräldrapenning utökas till 450 dagar.
- 1990 Den tillfälliga föräldrapenningen förlängs till 120 dagar per barn och år.
- 1995 "Pappamånad" införs.
- 2002 Föräldrapenning utökas till 480 dagar. 60 av dessa reserveras för vardera föräldern och kan inte överlåtas.
- 2008 Jämställdhetsbonus i form av skatteavdrag införs vid uttag av föräldrapenning.
- 2012 Dubbeldagar inom föräldraförsäkringen införs, vilket ger föräldrar möjlighet att ta ut föräldrapenning samtidigt under 30 dagar innan barnet fyllt 1 år.

## Män får också barn

Föräldrar som har gemensam vårdnad om barnet har rätt till hälften av totala antalet föräldrapenningdagar vardera. En förälder kan överlåta rätten till föräldrapenning till den andra föräldern med undantag av 60 dagar, de så kallade pappamånaderna.

### Föräldrapenning. Pappornas andel (%) av uttagna dagar 2005-2013

Kommun/ region	2005	2006	2007	2008	2009	2010	2011	2012	2013
Arjeplog	21	21	22	21	25	24	20	23	26
Arvidsjaur	21	19	16	20	23	24	25	23	21
Boden	20	22	20	22	22	23	24	25	24
Gällivare	19	19	21	21	22	23	21	24	25
Haparanda	14	15	16	17	16	14	16	21	20
Jokkmokk	19	24	20	21	18	22	22	22	19
Kalix	19	20	22	22	22	24	24	24	23
Kiruna	20	19	22	23	23	24	24	24	25
Luleå	21	22	22	24	23	25	26	27	28
Pajala	20	21	16	20	17	25	25	23	22
Piteå	20	22	21	21	23	24	24	28	26
Älvsbyn	20	20	23	21	22	24	21	24	21
Överkalix	22	16	15	17	14	21	19	24	27
Övertorneå	20	19	20	18	21	19	20	20	25
Länet	20	21	21	22	22	24	24	25	25
Riket	20	21	21	21	22	23	24	24	25

Förälder erhåller föräldrapenning för tillsammans 480 dagar (450 dagar åren 1989-2006), vid flerbarnsbörd erhålls ersättning för ytterligare 180 dagar för varje barn utöver det första. Dagarna ska tas ut innan barnet fyllt 8 år eller avslutat första skolåret.

## Tillfällig föräldrapenning för vård av barn. Pappornas andel (%) av uttagna dagar 2004-2013

Kommun/ region	2004	2005	2006	2007	2008	2009	2010	2011	2012	2013
Arjeplog	38	48	26	34	32	33	35	42	33	33
Arvidsjaur	37	30	28	29	34	28	30	30	31	30
Boden	40	36	36	35	35	33	32	34	34	36
Gällivare	40	33	35	33	34	33	32	32	30	37
Haparanda	31	35	31	28	30	28	32	30	26	30
Jokkmokk	35	32	26	27	32	26	27	23	25	31
Kalix	40	36	37	35	33	32	35	37	36	36
Kiruna	41	36	37	36	36	34	33	34	33	35
Luleå	42	37	36	34	35	36	36	36	37	38
Pajala	36	38	41	36	35	32	29	35	35	37
Piteå	43	40	38	39	37	35	38	37	37	38
Älvsbyn	45	40	41	36	37	38	41	41	32	36
Överkalix	34	34	35	31	33	30	27	33	36	38
Övertorneå	37	30	33	33	32	29	31	25	29	39
Länet	41	37	36	35	35	38	35	35	35	37
Riket	41	36	36	36	36	34	36	36	36	37

Under år 2013 är männens andel av uttagna dagar i genomsnitt 37 procent i såväl länet som i riket.

Pappadagar och kontaktdagar ingår inte i de redovisade dagarna.

Tillfällig föräldrapenning kan betalas ut till förälder som behöver avstå från förvärsarbete för att vårda barn under 12 år (i vissa fall 16 år) till följd av sjukdom eller smitta hos barnet eller barnets ordinarie vårdnadshavare.

Från år 1995 kan en förälder överlåta sin rätt till föräldrapenning för vård av sjukt barn till annan försäkrad som då i förälderns ställe måste avstå från förvärsarbete för att kunna få någon ersättning.

# Brott

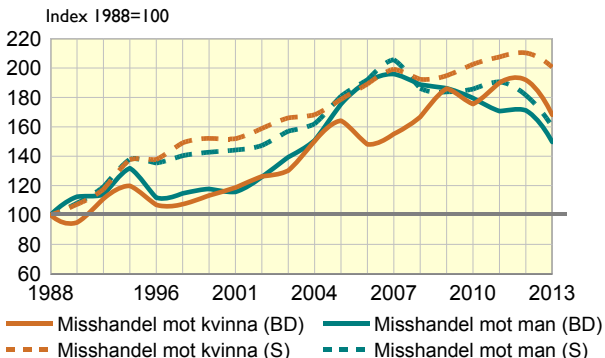


Foto: Johan Gunséus/Synk

## Årtal att uppmärksamma

- 1864 Mannen förlorar rätten att aga sin hustru.
- 1975 Ny abortlag, fri abort till 18:e veckan.
- 1979 Förbud mot barnaga.
- 1982 Förbud mot pornografiska föreställningar på offentlig plats.
- 1982 Misshandel på enskild plats faller under allmänt åtal.
- 1988 Lagen om besöksförbud införs.
- 1990 Våld mot kvinnor lyfts för första gången som en fristående jämställdhetsfråga i prop. 1990/91: 113 Olika på lika villkor.
- 1998 Lag med förbud mot könsstympning av kvinnor.
- 1998 Kvinnofridsreformen. Lagstiftningen gällande mäns våld mot kvinnor skärps och bestämmelsen om grov kvinnofridskränkning träder i kraft.
- 1998 Jämställdhetslagen skärps avseende sexuella trakasserier.
- 1999 Lag om förbud mot köp av sexuella tjänster.
- 2002 Lag mot människohandel för sexuella ändamål.
- 2004 Lagen mot människohandel utvidgas till att även omfatta all slags människohandel - även tvångsarbete och organhandel.
- 2005 Ny sexualbrottslagstiftning.
- 2006 Barn som bevittnat våld är brottsoffer och har rätt till stöd i socialtjänstlagen.
- 2010 Skärpningar i lagstiftningen rörande barnpornografibrott, 16 kapitlet i Brottsbalken
- 2011 Sverige undertecknar Europarådets konvention om förebyggande och bekämpande av våld mot kvinnor och våld i nära relationer.

## Polisanmälda misshandelsbrott 1988-2013



Antalet anmälda misshandelsbrott mot kvinnor år 1988 var 408 i Norrbottens län och 13 482 i hela riket. Anmälda misshandelsbrott mot män var samma år 587 i länet och 22 257 i riket. Dessa tal har i diagrammet fått indexvärdet 100. År 2013 har misshandel av kvinnor i länet index 168 och 201 i riket, dvs ökningen är 68 respektive 101 procent. Misshandel av män har år 2013 index 150 i länet och 160 i riket, dvs ökningen från år 1988 är 50 respektive 60 procent.

## Misstänkta för misshandelsbrott 2013

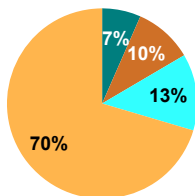
	Norrbottens län		Hela riket	
	Antal misstänkta	därav (%) kvinnor män	Antal misstänkta	därav (%) kvinnor män
All misshandel därav	357	18,2 81,8	13 976	17,6 82,4
mot barn	72	29,2 70,8	3 854	29,1 70,9
mot kvinna	143	11,9 88,1	5 306	14,2 85,8
mot man	161	16,1 83,9	6 046	13,3 86,7



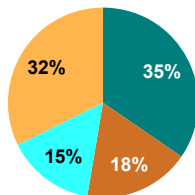
## Polisanmälda misshandelsbrott efter offrets kön 2013

### Norrbottens län

Antal brott mot kvinnor 686

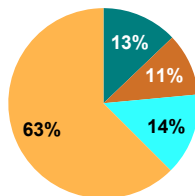


Antal brott mot män 879

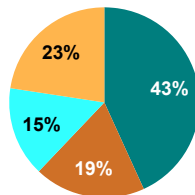


### Hela riket

Antal brott mot kvinnor 27 056



Antal brott mot män 35 668



Utomhus av obekant   
  Utomhus av bekant  
 Inomhus av obekant   
  Inomhus av bekant

Vid misshandelsbrott är det vanligare i Norrbottens län än riksgenomsnittet att offer och gärningsman känner varandra. Det gäller både om offret är kvinna eller man.

När det gäller misshandel riktad mot kvinnor i länet var 87 procent av de misstänkta förövarna män. Vid misshandel mot män var 84 procent av de misstänkta män.

## Brottsmisstänkta kvinnor och män 2013

Brottstyp	Miss- tänkta i länet	Könsfördelning		Riket	
		Länet kvinnor	män	kvinnor	män
Brott mot Brottsbalken därav	1 478	20,9	79,1	22,8	77,2
Brott mot liv och hälsa	372	17,7	82,3	17,3	82,7
Brott mot frihet och frid <sup>1)</sup>	357	17,6	82,4	16,3	83,7
Ärekränkingsbrott	12	16,7	83,3	32,0	68,0
Sexualbrott	48	6,3	93,8	2,4	97,6
Brott mot familj <sup>2)</sup>	9	33,3	66,7	56,9	43,1
Stöld, rån m.m.	557	24,4	75,6	28,1	71,9
Bedrägeri, m.m.	109	15,6	84,4	18,7	81,3
Förskingring, m.m.	27	18,5	81,5	23,8	76,2
Brott mot borgenärer m.m.				15,3	84,7
Skadegörelsebrott	160	10,6	89,4	10,7	89,3
Allmänfarliga brott	20	35,0	65,0	27,1	72,9
Förfalskningsbrott	22	22,7	77,3	17,1	82,9
Mened, falskt åtal m.m.	22	36,4	63,6	39,0	61,0
Brott mot staten <sup>3)</sup>	217	15,7	84,3	15,3	84,7
Andra lagbrott, därav					
Trafikbrottslagen	794	10,8	89,2	10,8	89,2
Narkotikastrafflagen	500	14,6	85,4	12,6	87,4
Brott mot övriga special- straffrättsliga författningar	317	12,0	88,0	11,8	88,2
Samtliga brott	2 512	17,9	82,1	19,0	81,0

1) hemfridsbrott, olaga hot, ofredande, m.m.

2) egenmäktighet med barn, förvanskande av familjeställning, m.m.

3) brott mot allmän ordning, våld mot tjänsteman, m.m.

## Läsanvisningar

I boken förekommer vissa begrepp som här ges en kortare förklaring.

### *Index.*

Vid indexberäkning ges det antal som gäller ett visst utgångsår (basår) värdet 100.

Därefter beräknas de procentuella förändringarna i förhållande till detta år.

Ett indexvärde på 120 betyder en uppgång med 20 procent sedan basåret.

Ett indexvärde på 70 betyder en nedgång med 30 procent sedan basåret.

### *Antal kvinnor per 100 män*

Här har en omräkning skett för respektive ämnesområde för att tydligare ge ett värde för kvinno- respektive mansdominans. Ett värde över 100 betyder fler kvinnor än män och ett värde under 100 betyder således fler män än kvinnor. Exempelvis innebär värdet 112 att det finns 12 procent fler kvinnor och värdet 88 att det finns 12 procent färre kvinnor.

### *Beteckningar (BD) och (S)*

I ett flertal diagram har av utrymmesskäl beteckningen (BD) använts för Norrbottens län och beteckningen (S) använts för hela riket.

## Källor

Statistiska centralbyrån, SCB

Arbetsförmedlingen

Brottsförebyggande Rådet, BRÅ

Skolverket

Försäkringskassan

## Några internetadresser

[www.regeringen.se/sb/d/2593](http://www.regeringen.se/sb/d/2593)

[www.do.se](http://www.do.se) Diskrimineringsombudsmannen

[www.ungdomsstyrelsen.se](http://www.ungdomsstyrelsen.se) Ung Jämställdhet, råd och tips

[www.kvinnofrid.se](http://www.kvinnofrid.se) Kvinnofridsportalen, information om praktiskt arbete inom området våld mot kvinnor

Länsstyrelsens kontaktperson: Malin Stenman,

e-post: [malin.stenman@lansstyrelsen.se](mailto:malin.stenman@lansstyrelsen.se)

## Länsstyrelsen i Norrbottens län

**971 86 Luleå**

Besöksadress: Stationsgatan 5

Telefon: 010-225 50 00, Telefax: 0920-22 84 11

e-post: [norrbotten@lansstyrelsen.se](mailto:norrbotten@lansstyrelsen.se)

**[www.lansstyrelsen.se/norrbotten](http://www.lansstyrelsen.se/norrbotten)**



Jämställdhetsdelegationen  
[www.jamsta@d.com](http://www.jamsta@d.com)



Länsstyrelsen  
Norrbotten