



På snö

*Snöskoterinformation med kartor
över regleringsområden och leder*



Länsstyrelsen
Norrbotten

Kontakt: Telefon: 010-225 50 00
www.lansstyrelsen.se/norrboten

ISSN: 0283-9636



*Köra utan att störa!
Många ska samsas på
lederna och skoteråkaren
har alltid väjningsplikt.*

Vinterland för alla!

Norrbottens län – vilken härlig region med mer än halva året snötäckt! Nu öppnas naturen för oss vinterälskare på skidor, snöskoter eller med hundspann. Den här broschyren handlar om skoterkörning i Norrbotten och hur denna är reglerad. Du som skoterförare har stora friheter men också många skyldigheter. Här hittar du även kartor på de områden där skotertrafik är reglerad. I regleringsområdena får man bara köra skoter på särskilda skoterleder om sådana finns. Här finns också goda tips och råd till dig som skoterförare, för att din skotertur ska både vara säker för dig själv och så lite störande som möjligt för djur och människor i skog och mark.

Friåkning, att köra utan att störa och förstöra!

Med skoter kan man lätt komma nära däggdjur och fåglar men det är inte tillåtet att förfölja eller störa dem med snöskoter. Många djur svälter under vintern och har ofta sämst kondition under vårvintern och behöver därför lugn och ro. Sänk farten, använd jämn gas och kör hellre en omväg än att skrämma djuren. Och kör inte på barmark, på snö utan bärighet eller på så tunt snötäcke att växterna och marken skadas. En enda skoter kan faktiskt ge en brun visnen rand över fjällheden eller orsaka markskador.

Visa hänsyn till markägare och andra som har naturen som sin arbetsplats. Kör inte över uppväxande plantskogar och trädplantor som

BILD: JOHNER



Renen behöver betesro. Ta det varsamt i mötet med djur. Med skoter kan man ofta komma nära och stressa dem. Kör sakta med jämn gas i samma spår.

kanske inte ens har tittat upp ur snön, de kan få sina toppar knäckta. Skogsägare har ägnat tid och pengar för att få ny skog att växa. Kör inte utanför skoterled när den passerar över jordbruksmark skoterspår kan ge tjälbränna på den uppväxande grödan och därigenom en förlust för lantbrukaren. Det är inte heller tillåtet att köra nära bostäder och bebyggelse.

Att köra snöskoter ingår inte i allemansrätten. Därför är det inte självklart att du får köra över andras mark.

Gör så här om du närmar dig renar

Sakta ner eller stanna. Då går renarna oftast av skoterspåret, speciellt om det finns ren-tramp på sidan. Kör lugnt förbi.

Om renarna inte kliver av spåret. Kör sakta bakom dem eller vänd. Om ni kommer till en öppning i skogen, en myr eller liknande. Stanna skotrarna. En av skotrarna kör sakta en omväg runt renarna och ställer sig på leden en bit längre fram, vilket gör att renarna oftast går av spåret. Vänta till alla renar har gått av spåret, de följer oftast efter varandra.

När du ska stanna och fika

Ta med ved hemifrån eller plocka ved med förstånd i skogen. Det är inte tillåtet att fälla torrtallar för att elda med. De är hem för hackspettar, lavar, svampar och insekter!

Ta hem skräpet! Kanske kan du till och med göra dagens goda gärning genom att plocka upp efter någon annan som inte förstått det här! För visst trivs vi alla bäst på en ren rastplats.



Var rädd om dig själv!

Snöskotern tar dig snabbt och bekvämt långt ut på fjället. Men rätt vad det är kan det bli stopp i maskineriet. Då är det bra om du vet hur saker och ting fungerar på din skoter och att du har en verktygslåda och annan utrustning som kan behövas. I värsta fall måste du överge din skoter. Har du försökt gå till fots i meterdjup snö?

Förbered dig innan turen börjar:

- Rådfråga erfarna personer om bland annat vägval, isläge och annat som kan vara bra när du planerar din tur.
- Anpassa din tur efter väderprognos.
- Packa din utrustning.
- Meddela färdväg och planerad återkomst.

Utrustning för dig:

- hjälm och lämpliga kläder.
- Extrakläder.
- Skidor och stavar.
- Spade.
- Vindsäck.
- Karta och kompass samt GPS.
- Stormkök med bränsle.
- Tändstickor.
- Matsäck med varm dryck.
- Första förband.
- Kniv och yxa.

- Isdubbar och gärna flytoverall.
- Ficklampa med extra batterier.
- Mobiltelefon! Men tänk på att den inte alltid fungerar!

Utrustning för skotern:

- Instruktionsbok.
- En uppsättning verktyg.
- Bensinslang.
- Variatorrem.
- Glödlampor.
- Reservbränsle.
- Tändstift.
- Rep för bogsering.
- Det kan även vara bra att ta med skruv och mutter, snöre, ståltråd, isoleringsband, bladmått (för elektrodavstånd).
- Beroende på vad du har för skoter kan det också vara bra att ha startsnöre, extra gasvajer och fläktrem.



BILD: JOHNER

Lämna brådskan hemma...

Den generella hastighetsbegränsningen 70 km/tim gäller för skoteråkning. Kom ihåg att ju saktare du kör, desto mer finns att upptäcka, och desto mindre är risken för olyckor. Tyvärr går det knappast någon vinter utan att vi i tidningarna får läsa om skoterolyckor. Höga hastigheter och alkohol är vanliga anledningarna till att det går snett!

... och spriten!

Många som omkommer i skoterolyckor har alkohol i kroppen. Många dödsolyckor orsakas också av att man kör för fort. Speciellt isar lockar till fortkörning och olyckor sker ofta i mörker vid spontana turer. Många av de som omkommer i skoterrelaterade olyckor är män.

Lura lavinen!

Laviner är lömska. Plötsligt, till synes utan förvarning, kan de braka loss med förödande kraft. Det behövs inga stora laviner för att resultatet ska bli katastrof. Den snö som rymts på ett lastbilsflak räcker gott och väl för att begrava dig och din snöskoter. Bara hälften av dem som begravs en halv meter ner i snön klarar sig med livet i behåll. Den som hamnar ett par meter under snön överlever sällan. Här är några råd om du är rädd om livet!

- Håll dig till lederna och undvik att köra i branta sluttningar.
- Lita till ditt eget omdöme. Är du osäker eller tveksam till att köra över en sluttning – avstå! Låt dig inte lockas med av andra.
- Ta reda på aktuell lavinfara och lavinfarligena områden.
- Undvik i brantare lutningar än 25 grader.
- De flesta laviner inträffar dygnet efter ett kraftigt snöoväder. Åk inte i öppna, jämna och branta snöfält dagarna efter kraftiga snöfall, hård vind eller kraftigt stigande temperatur.
- Åk inte med flera snöskotrar samtidigt över en sluttning. Då blir belastningen på snön större, och ni riskerar att utlösa en lavin. Åk en i taget då har ni även större möjlighet att hjälpa varandra om olyckan är framme.
- Lyssna efter ljud som kan tyda på sättningar i snön. Använd lavinsäkerhetsutrustning.



Väderlek inte alltid en lek!

Snabbt kan solmyset på pimpelisen vara förbytt till rytande snöstorm. På ett par timmar kan den hårda skaren ha tinat till genomslagsföre, där snön blir som rinnande grovsalt. Ta förståndet med dig när du ger dig iväg på en skotertur. Fort är du längre bort än du borde. Här är några goda råd!

Väderprognos på telefon och internet

Kolla väderutsikterna före avfärd genom internet, radio, TV och tidningar.

På SMHI:s hemsida www.smhi.se finns väderprognoser liksom på många dagstidningars hemsidor.

På Fjällsäkerhetsrådets hemsida <http://www.fjallsakerhetsradet.se/> hittar du massor av bra information om väder, laviner och annat.

Den farliga fartvinden

Termometern visar +5 grader och du kör i 70 km/tim. Då är kylan av fartvinden i ansiktet -13 grader. Och vid -20 grader är den verkliga temperaturen -52 grader, rena Sibirien! Då gäller det att skydda ansiktet med skoter-glasögon och visir, eller "rånarluva" under hjälmen. Annars kan du förfrysa dig.

Varning för svag is!

Nästan hälften av dem som omkommit i snöskoterolyckor har kört igenom isen och drunknat. Fort kan du komma ut på för svag

is med en snabb skoter. Att köra på is kräver vaksamhet och varsamhet. Ta med isdubbar under hakan, kör sakta och använd gärna flytöverall. Har du passagerare i pulka med kapell ska kapellet vara öppet. Då kommer ni lättare av om du kör igenom.

På magasin uppströms kraftverk kan isen vara sönderbruten och sprickig.

Isar nedströms kraftverk är ofta svaga, även flera mil nedanför utloppet om ett grundparti slår upp den varma bottenströmmen mot ytan (till exempel på Langas vid Saltoluokta eller vid utloppet från Ritsems kraftstation i Suorvamagasinet). Följ "ruskade" leder över isarna.

Men ruskor är ingen garanti för att isen håller. Isförhållanden kan ändras snabbt. Undvik att köra över okända isar, särskilt i mörker. Isarna brukar vara svagast vid uddar, in- och utlopp och vid platser med strömt vatten. Lyssna på lokalbefolkningen. Men tänk på att du själv har ansvaret för din egen säkerhet. Håll ordentligt avstånd mellan skotrarna om ni är flera som ska passera över isen.



BILD: TOM WIKLUND

Öppet vatten mitt i vintern på grund av regn eller vattenmagasin.



BILD: IVAR PALO

Väderlek inte alltid en lek

Följ skoterleder!

På skoterlederna kör du bekvämast, säkrast och stör minst. Lär dig de ledmarkeringar som finns, så att du kan köra rätt. Kom ihåg kartan, där finns lederna markerade. De här markeringarna kan du träffa på.

Ledkryss, röda kryss på stolpar betyder vinterled. På **vinterleder** samsas du som skoteråkare med skidåkare. Visa extra hänsyn genom att lätta på gasen och hålla bred marginal när du passerar någon på skidor. Du har alltid väjningsplikt mot skidåkare och fotvandrare, även på skoterleder.

Men om vinterleden går in i ett område där skoteråkning är förbjuden (till exempel skoterregleringsområde eller nationalpark) får du bara köra där om det också finns blåa, runda skoterledsskyltar. I annat fall är det bara en led för skidåkning.

Blå/gult märke på ledstolpar betyder **allmän skoterled**. Kommunen har ansvaret för leden, som är planerad med tanke på säker-

het och med hänsyn till annat friluftsliv och naturvård.



BILD: IVAR PALO

Vinterleder markeras med röda kryss. Det är den enklaste vägen för både skoteråkare och skidåkare.

Påbjuden skoterled



märks ut med påbudsmärke. Blå, rund skylt med vit skotersymbol. Det innebär att man måste följa leden. Att köra utanför leden är förbjudet.

Lämplig skoterled



märks ut med anvisningsmärke, en kvadratisk skylt med blå skotersymbol på vit botten. Det här är den bästa och säkraste vägen.

Du bör hålla dig till leden, men det är inte förbjudet att köra utanför leden. Det här märket kan vara kombinerat med märket för allmän skoterled.

Skoterkörning förbjuden



betyder denna skylt, och kan till exempel stå vid gränsen till en nationalpark eller annat regleringsområde.



BILD: NIKLAS SUNDQVIST

I skoterregleringsområden och nationalparker är det skidorna som gäller. Skoteråkning är tillåten bara om där finns de blå, runda skyltarna för påbjuden skoterled

Skoterkörning är olämplig



när denna skylt finns uppsatt. Det är inte förbjudet att köra här, men kanske riskabelt eller störande.



Vems är spåren? Det är inte bara förbjudet att köra skoter inom Sulitelmas skoterregleringsområde det kan även vara livsfarligt!

Länskarta för skoteråkare

Områden med skoterreglering

Här på länskartan och på de detaljkartor som kommer sedan redovisas områden där skoterkörning är förbjuden eller reglerad. Till regleringsområdena eller inom dessa finns också markerat de skoterleder som är anlagda.

Skoterregleringsområden i fjällen

I Norrbottensfjällen finns 8 områden där skoteråkning är särskilt reglerad. Inom skoterregleringsområdena är skoteråkning i princip förbjuden, utom där det finns särskilt märkta skoterleder eller markerade sjöar som undantagits från skoterförbudet. Det finns tre olika slag av områden A-, B- och C-områden.

Inom **A-områden** finns inga allmänna skoterleder och skotertrafiken är mycket starkt begränsad (Norr om Torneträsk, Tjuoltadalen, Sulitelma).

Inom **B-områden** finns ett fåtal allmänna skoterleder som får användas (Kebnekaise, Sjaunja, Vindelns-Laisfjällen).

Inom **C-områden** kan det finnas flera allmänna skoterleder (Råstojaure, Mavas-Miekak).

Nationalparker och Naturresevat

Dessutom råder skoterförbud inom våra nationalparker och i några naturresevat. I Abisko och Stora Sjöfallets nationalparker får man

köra genom parkerna på märkta skoterleder. På länsstyrelsens hemsida kan man läsa vilka regler som gäller i olika reservat.

På kartan finns också upptaget ytterligare några skoterförbudsområden inom länet: Svartberget i Överkalix kommun, Höträskområdet i Piteå kommun och inom K4:s övnings- och skjutfält i Arvidsjaurs kommun.

På öarna i Norrbottens skärgård utom Seskarö är skoterkörning också förbjuden. Det är dock tillåtet för fast boende och fritidshusägare att köra kortaste väg mellan strand och stuga. Nyttotrafik i skogsbruk, jordbruk och yrkesfiske är också tillåtet. Skoterleder finns markerade på öarna Småskär och Hindersön.

Tillfälliga förbudsområden

Fjällkommunerna kan besluta om tillfälliga skoterförbud som samebyarna ansöker om. Skoterförbuden kan exempelvis gälla under vårvintern inom renkalvningsområden. Beslut kungörs i länsstidningarna och på kommunens hemsida.

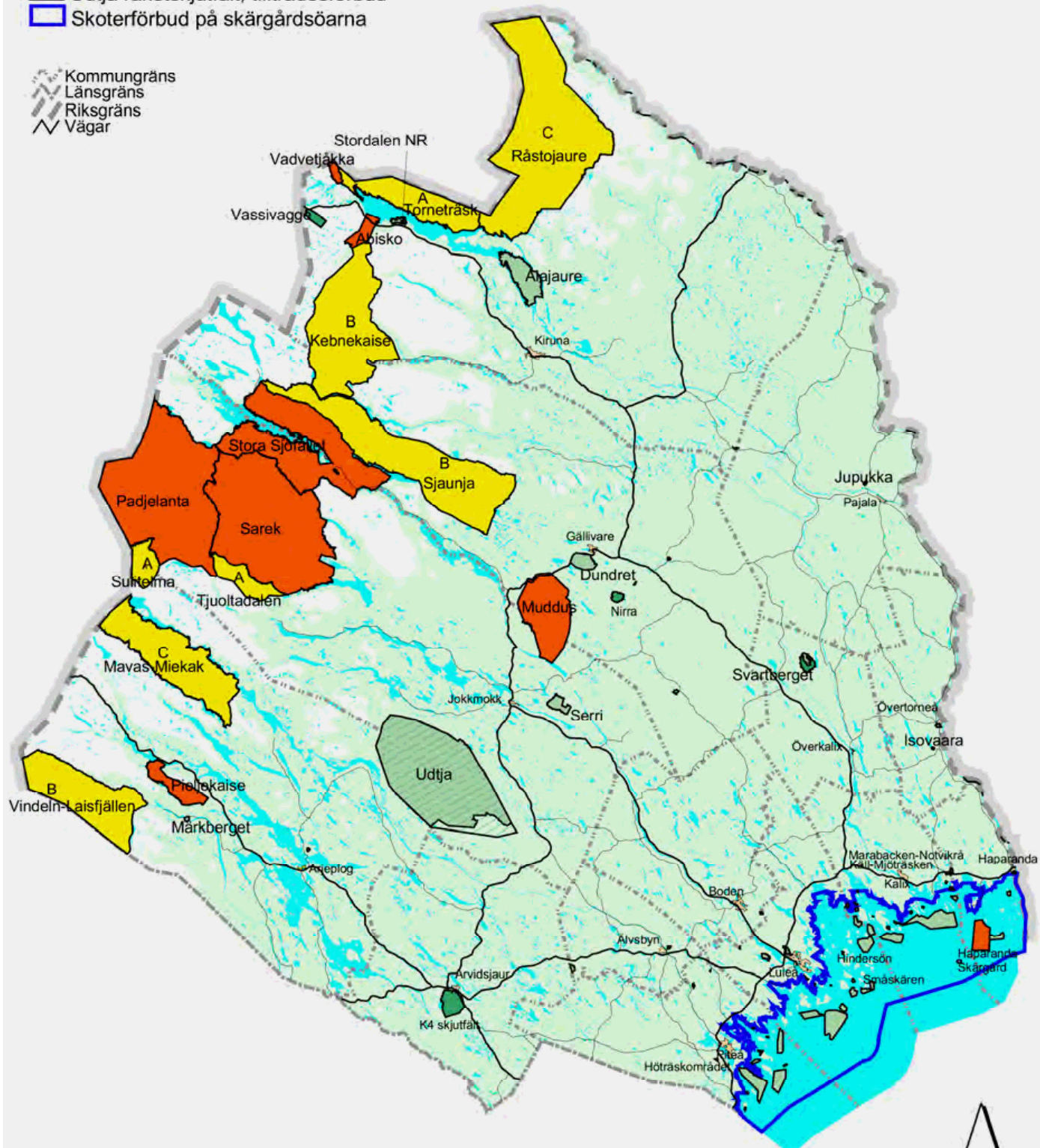
Områden med kommunala bestämmelser

Det finns även av kommuner beslutade skoterförbudsområden inom detaljplanlagda områden. På kommunens hemsida finns mer information.

Områden där skotertrafiken är reglerad eller förbjuden i Norrbottens län

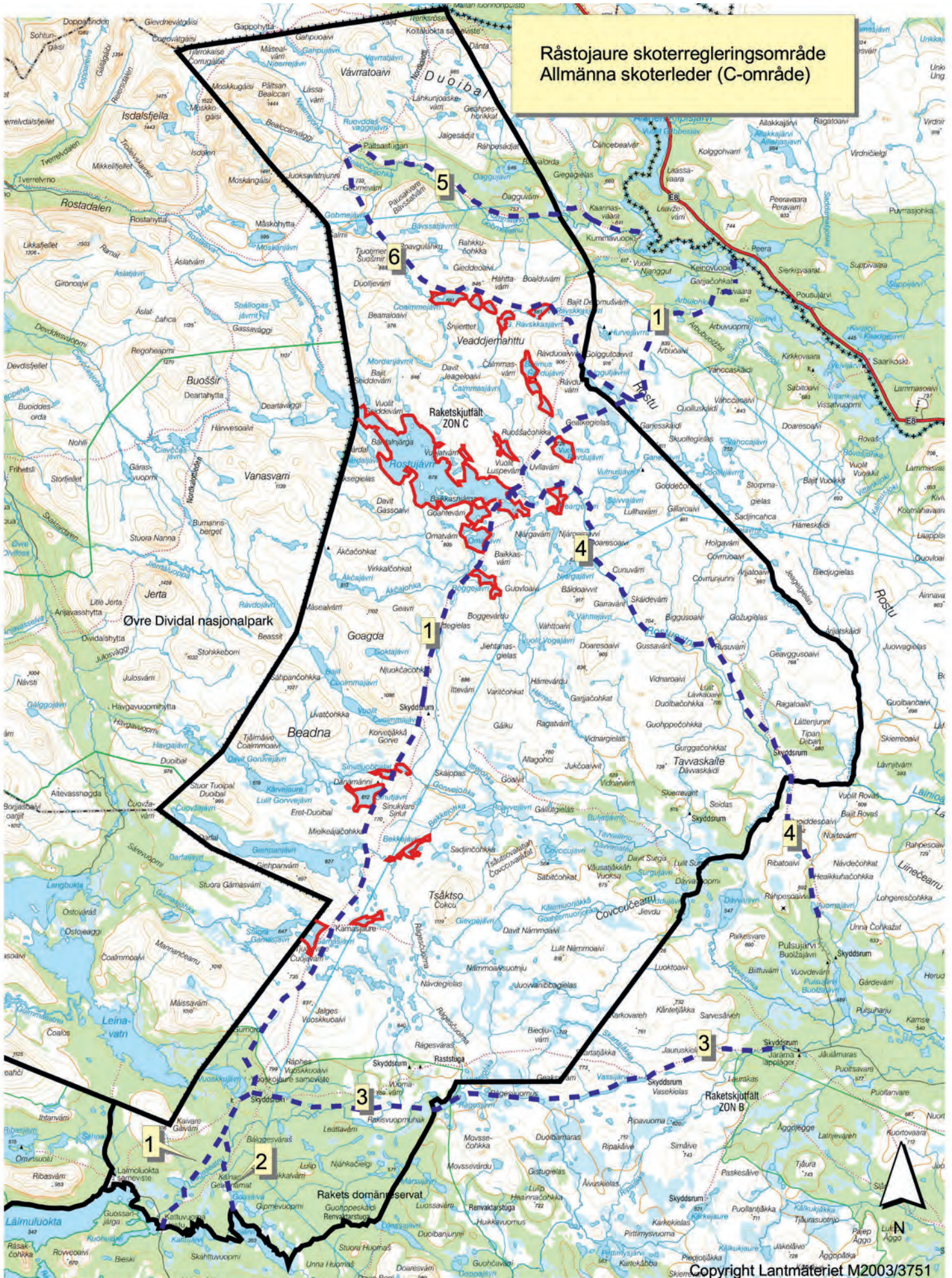
- Skoterregleringsområden i fjällen (A, B och C områden)
- Nationalparker
- Naturreservat med skoterreglering
- Övriga skoterförbudsområden
- Udtja raketskjutfält, tillträdesförbud
- Skoterförbud på skärgårdsöarna

- Kommungräns
- Länsgräns
- Riksgräns
- Vägar



Copyright Lantmäteriet M2003/3751

Råstojaure skoterregleringsområde Allmänna skoterleder (C-område)



- Råstojaure regleringsområde
- Allmän skoterled
- Sjöar skotertrafik tillåten

- Led 1. Kattuvuoma-Råstojaure-Keinovuopio
- Led 2. Koojärvi- 3 km SV Vuoskojaure
- Led 3. Järämä-Vuoskojaure
- Led 4. Pulsujärvi-Råstojaure

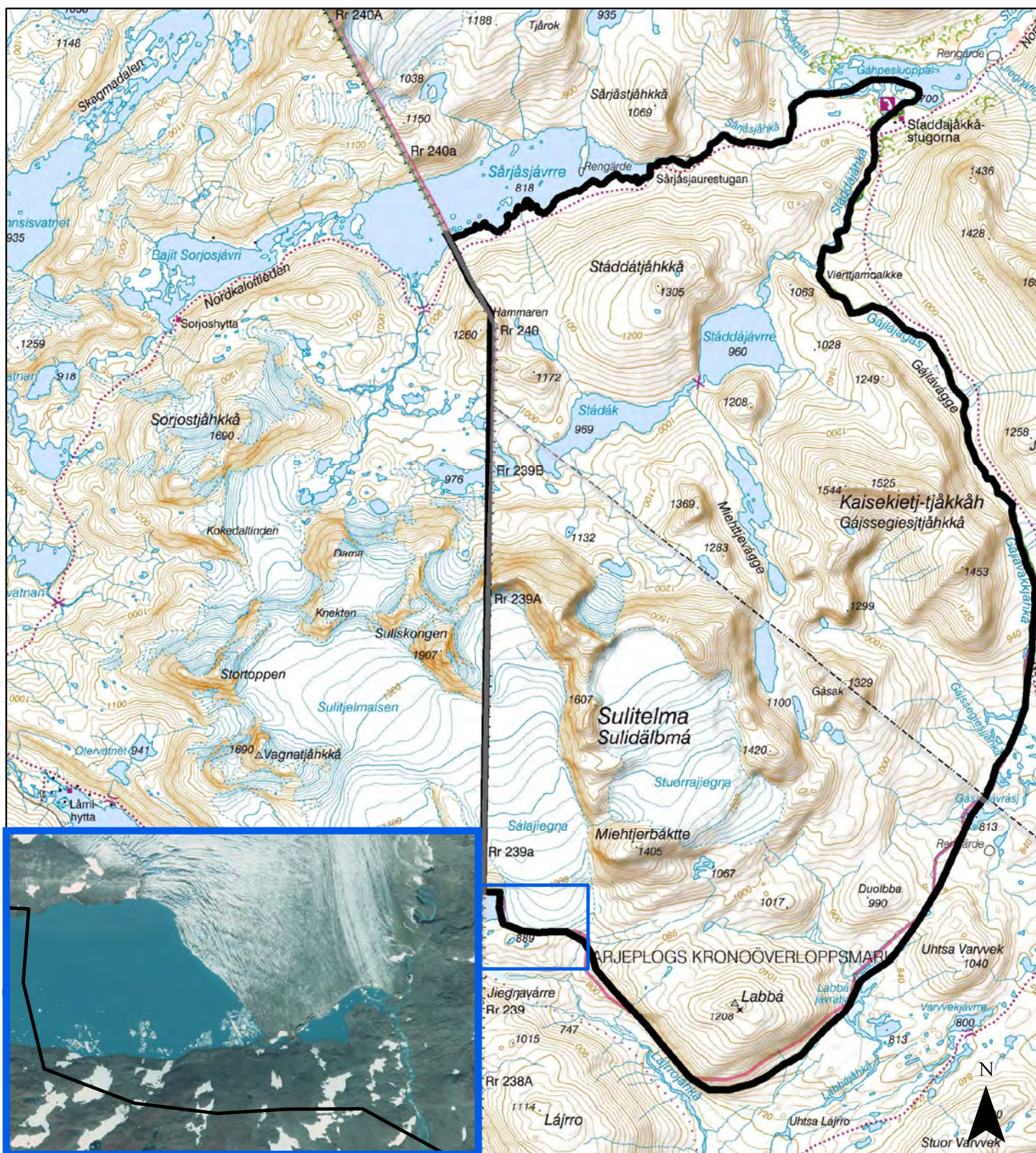
- Led 5. Kummatalen-Pältsastugan
 - Led 6. Arboävi-Vurvejäcka (vindskyddet)-Tjälmejaure-Pältsastugan.
- Villkor: Trafik tillåten t o m 15 april.

0 2 4 6 8 10 kilometer

Enligt Regeringsbeslut
2000-10-12

Copyright Lanmäteriet M2003/3751

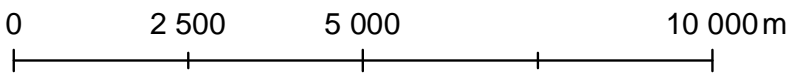
Sulitelma skoterregleringsområde har inga allmänna skoterleder (dvs. A-område).



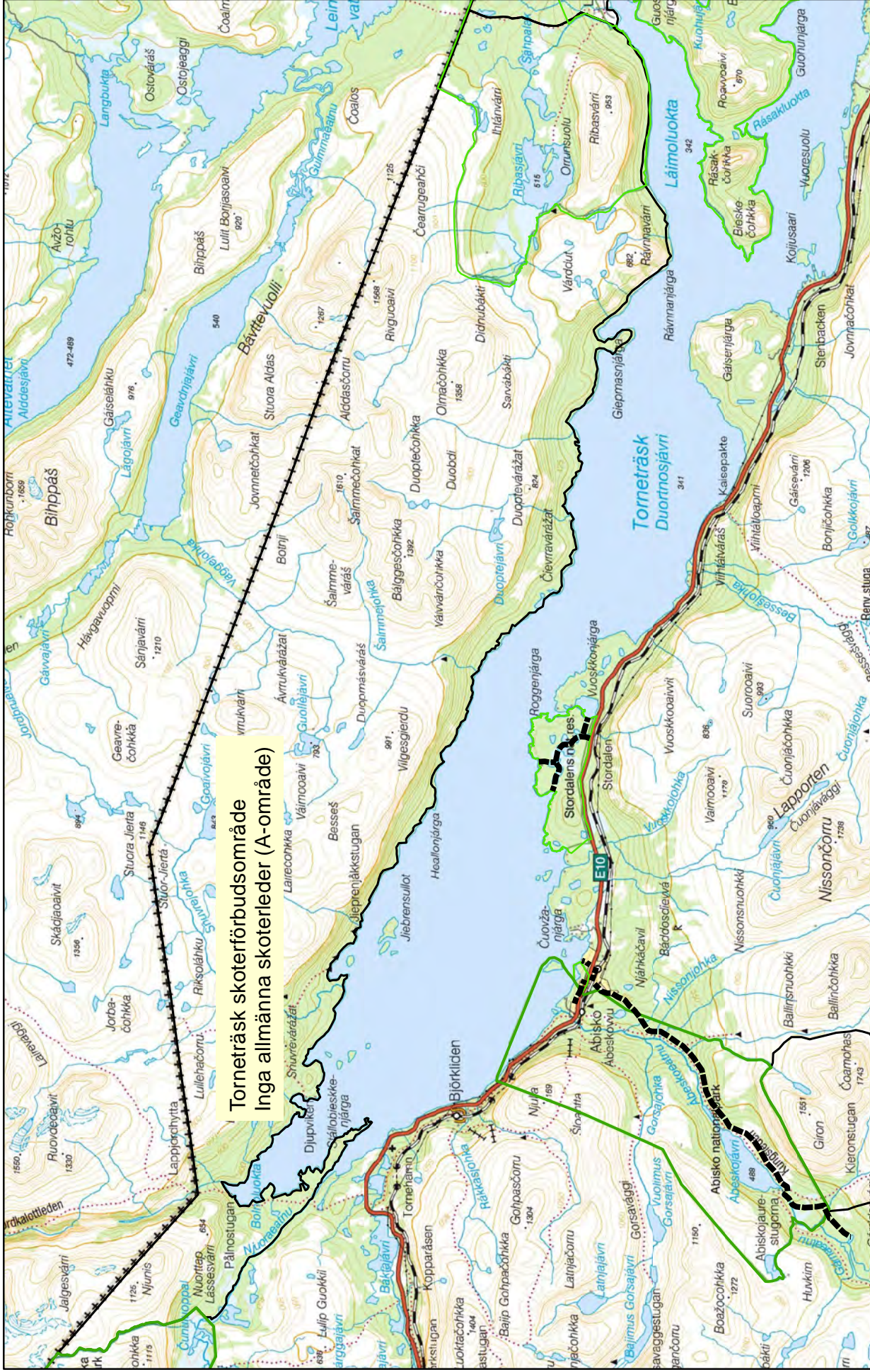
Skala: 1:100 000

© Länsstyrelsen Norrbotten och © Lantmäteriet

 skoterregleringsområde



Flygfoto från år 2015 över glaciären som är markerad med en blå fyrkant i kartan



Torneträsk skoterförbudsområde
Inga allmänna skoterleder (A-område)



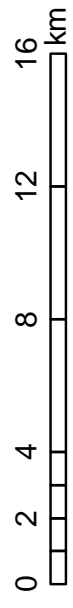
© Länsstyrelsen Norrbotten och © Lantmäteriet

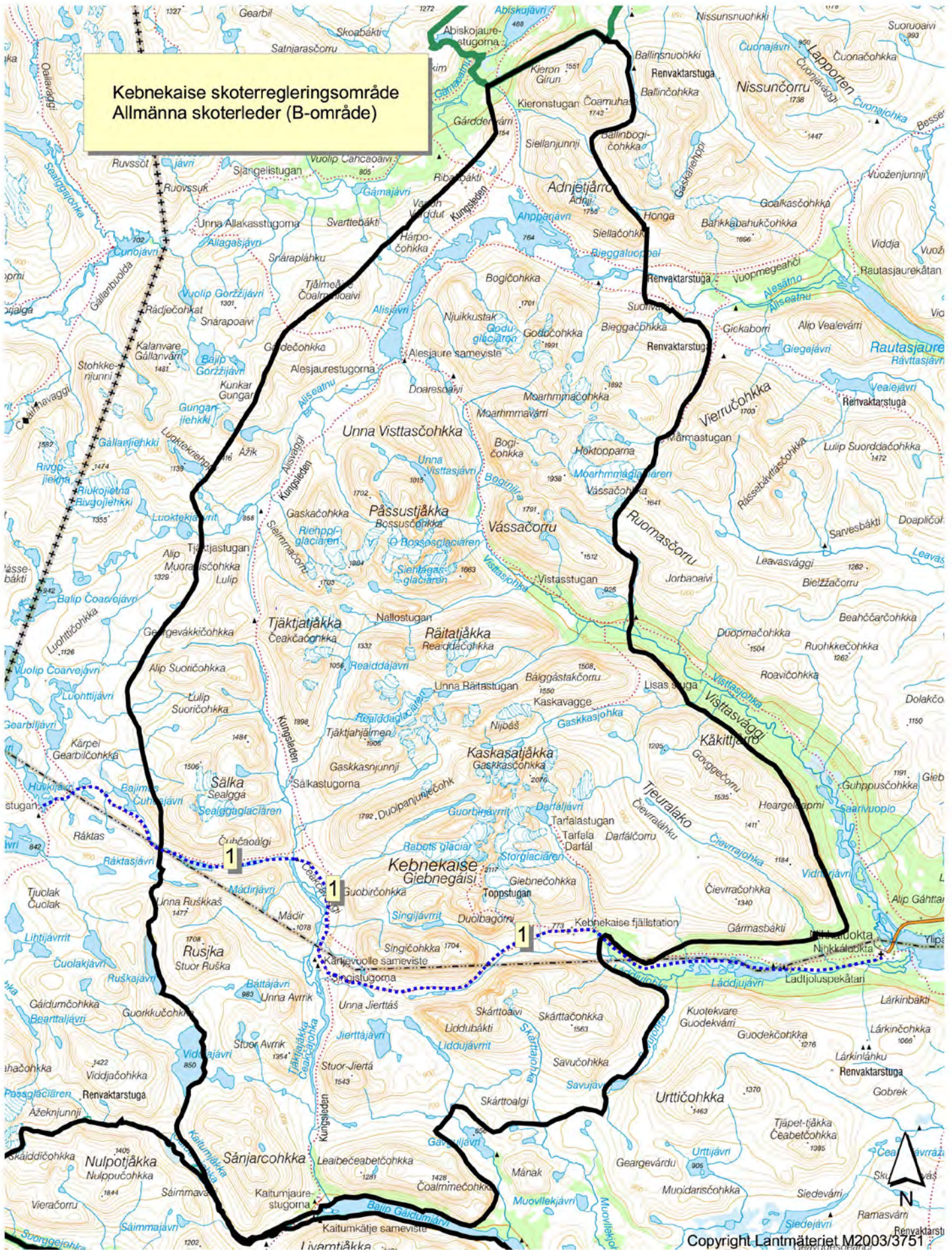
--- Skoterled inom nationalpark och naturreservat

□ Nationalparker




□ Naturrestat

□ Skoterregleringsområde

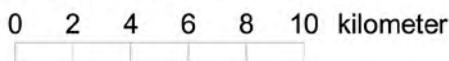




Kebnekaise skoterregleringsområde
Allmänna skoterleder (B-område)

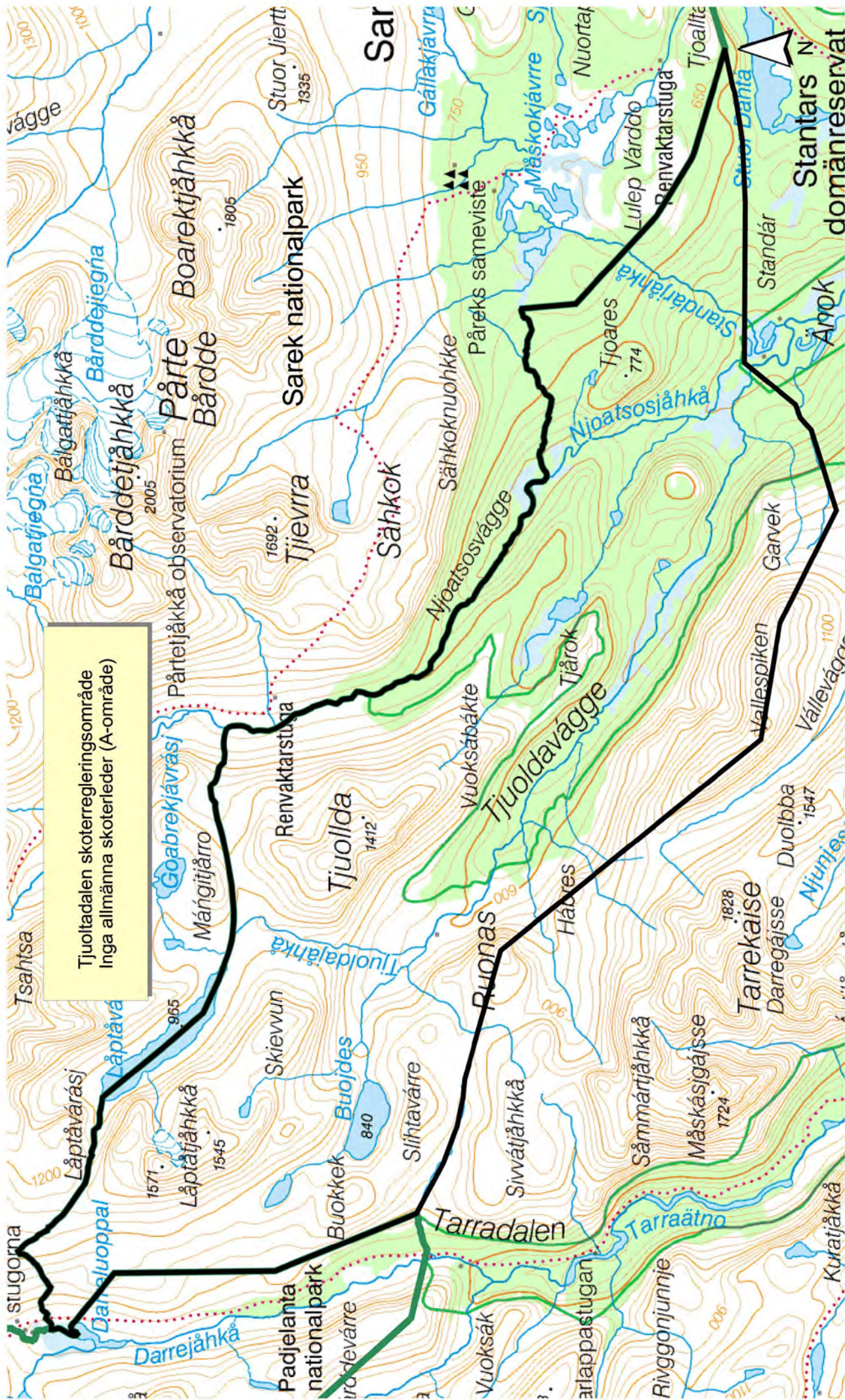
-  Kebnekaise regleringsområde
-  Allmän skoterled
-  Nationalpark

Led 1. Nikkaluokta-Kebnekaise fjällstation-
Kebnekåtan-Hukejaure




Enligt Regeringsbeslut
2000-10-12

Copyright Lantmäteriet M2003/3751



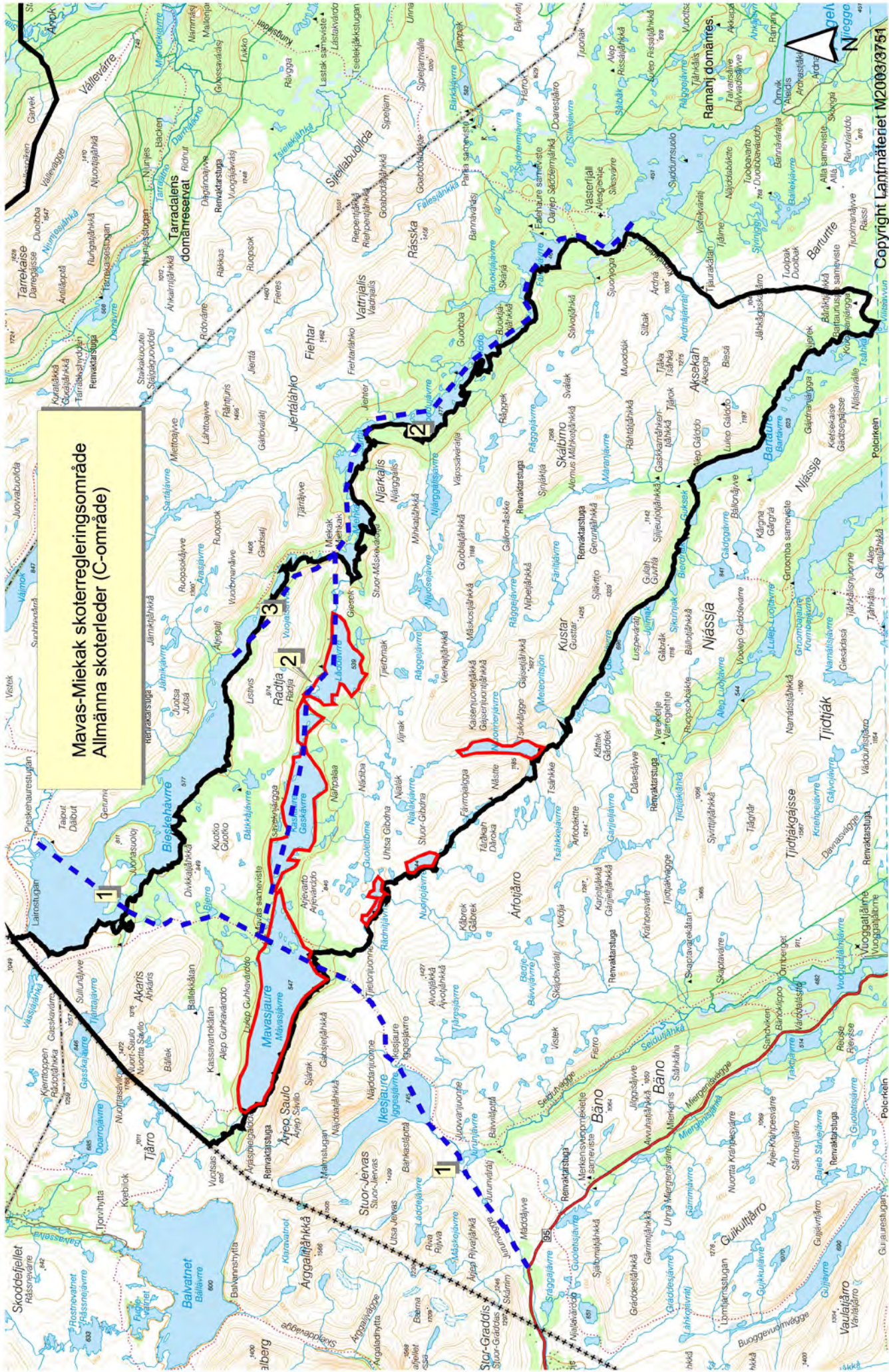
Tjuoltadalen skoterregleringsområde
Inga allmänna skoterleder (A-område)

Copyright Lantmäteriet M2003/3751




 Tjuoltadalen skoterregleringsområde (A-område)

 Nationalparker

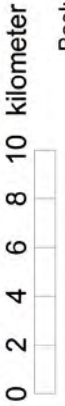
0 2 4 6 8 10 kilometer



Mavas-Miekak skoterregleringsområde
Allmänna skoterleder (C-område)

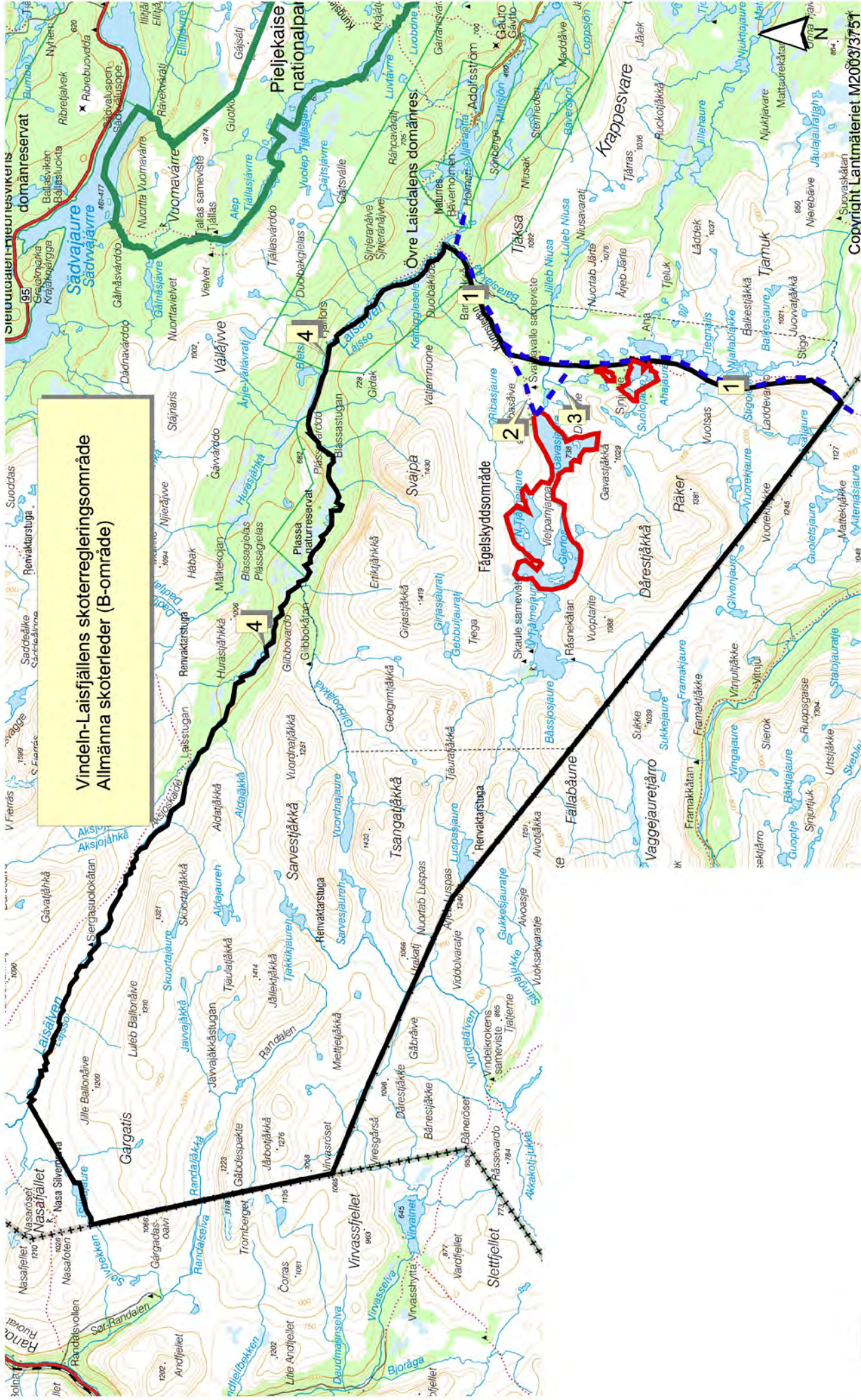
 Mavas-Miekak regleringsområde
 Allmänna skoterleder
 Sjöar som får trafikeras med snöskoter

Led 1. Gränsen-Mavas-Pieskehaure
 Led 2. Mavas-Miekak-Västerfjäll
 Led 3. Miekak-Pieskehaure



Copyright Lanmätnäret M2009/3751

Beslut 1998-12-04



Vindeln-Laisfjällens skoterregleringsområde
Allmänna skoterleder (B-område)

Copyright Lantmäteriet M200837354



- Led 1. Kungsleden Bäverholmen-Ammarnäs
- Led 2. Kungsleden-Gavasjaure
- Led 3. Barasjåkkå-Gavasleden
- Färdstråk 4. Bäverholmen-Laisstugan

- Vindeln-Laisfjällen regleringsområde
- Allmänna skoterleder
- Sjöar som får trafikeras med snöskoter
- Nationalpark

*Använd
skoterhjälm*





På snö – helt säkert

Snöskotrarna blir fler och starkare. Därför har reglerna skärpts för den som kör snöskoter. Ändå råkar alltför många snöskoterförare ut för olyckor. Du kan göra mycket själv för att snygga till olycksstatistiken. Här är några viktiga regler och råd för din säkerhet:

Vem får köra skoter?

Förarbevis krävs för snöskoter. Traktorkort eller körkort utfärdat före år 2000 gäller också. Man måste vara minst 16 år. Som utländsk förare (inom EES*) har du rätt att köra snöskoter i Sverige om du har rätten i ditt hemland.

Farlig fart

Högsta tillåtna hastighet för snöskoter är 70 km/tim. Krockar mot hinder är bland de vanligaste orsakerna till olyckor. Vid många av dödsolyckorna har farten varit för hög. Var särskilt varsam när du korsar bilvägar tänk på att du måste stanna skotern innan du passerar. Det är inte tillåtet att köra snöskoter på allmän väg annat än när man ska korsa vägen, eller kortast möjliga sträcka om terrängen är oframkomlig. Högsta hastighet över väg är 20 km/tim och passagerare ska gå över vägen.

Följ leder och lagar!

På lederna kört du säkrast. Följ dem. Och följ de lagar och förordningar som finns. De är till för att skoteråkarna ska kunna samsas med andra friluftssälskare, naturen och de som arbetar ute i naturen. Du är själv skyldig att ta reda på vad som gäller. I detta häfte finns kartor över områden med skoterreglering och i terrängen finns skyltar du måste kunna. Vänd dig gärna till polisen, länsstyrelsen och kommunen för mer upplysning.

Sprit bara i stormköket!

Samma alkoholregler gäller för snöskoterförare som för bilförare. Den som kör snöskoter alkoholpåverkad riskerar böter eller fängelse och kan bli av med körkortet. Värre är att man kan bli av med livet.

Många av de som omkommer i skoterrelaterade olyckorna är onyktra.

Var rädd om livet!

Lyssna på väderrapporten innan du ger dig iväg. Lämna färdmeddelande så går det lättare att hitta dig om något skulle gå på tok. Undvik helst att åka ensam på långturer.

Man måste använda hjälm vid snöskoterkörning, hjälmen ska vara E- eller CE-märkt. Lär känna din snöskoter och utrusta dig väl. Laviner dödar – ta inga risker. Svaga isar kräver många liv i Norrbotten. Var särskilt försiktig med isarna nedströms kraftverken. Lita inte alltid på mobiltelefonen i fjällen!



BILD: JANA STRAND

Här kan du få mer information:

- Länsstyrelsens webbplats
- Kommunernas webbplats
- Snöskoterrådets webbplats
- Naturvårdsverkets webbplats.
- Fjällsäkerhetsrådets webbplats.
- SMHI:s webbplats.

Välkommen i snöriket!



Länsstyrelsen
Norrbotten