

# Tillägg till strategi för formellt skydd av skog i Norrbottens län

*– nedan gränsen för fjällnära skog*

# Innehåll

<i>Innehåll</i> .....	2
<i>1. Inledning</i> .....	3
<i>1.4 Strategins avgränsning</i> .....	3
<i>3.3 Statistik</i> .....	4
<i>4.3.3 Prioriterade skogstyper</i> .....	5
<i>4.4 Andra bevarandevärden</i> .....	14
<i>4.4.1 Övriga miljömål</i> .....	14
<i>4.4.2 Kulturmiljövärden</i> .....	15
<i>4.4.3 Rennäring</i> .....	16
<i>4.4.4 Rekreation och friluftsliv</i> .....	17
<i>4.4.5 Andra samhällsintressen</i> .....	17
<i>4.4.6 Tätortsnära skogar</i> .....	17
<i>4.5 Praktiska prioriteringsgrunder</i> .....	18
<i>4.5.1 Akut hotbild</i> .....	18
<i>4.5.2 Försäljning</i> .....	19
<i>4.5.3 Fastigheter med hög andel nyckelbiotoper</i> .....	19
<i>4.5.4 Natura 2000</i> .....	19
<i>4.5.5 Stor impedimentandel</i> .....	19
<i>4.5.6 Markägarinitiativ till formellt skydd</i> .....	20
<i>4.5.7 Eget ansvar för prioriterat område</i> .....	20
<i>4.5.8 Kommuner</i> .....	20
<i>4.5.9 Skötselbehov</i> .....	20
<i>4.6 Sammanfattning av urvalsprocessen</i> .....	21
<i>Referenser</i> .....	22
<i>Bilaga 1 Värdeotrakter</i> .....	23
<i>Bilaga 2 Kartor över värdeotrakterna</i> .....	36

# 1. Inledning

Den nationella strategin för formellt skydd av skog fastställdes under 2005. Strategin, som är gemensam för Naturvårdsverket och Skogsstyrelsen, beskriver de urvalskriterier och strategiska överväganden som är styrande för det statliga skogsskyddet. På uppdrag av de centrala verken, tog Länsstyrelsen och Skogsstyrelsen under 2006 fram en regional strategi för arbetet med formellt skydd av skog i Norrbotten.

Den nationella strategin reviderades under 2017, och i samband med revideringen framförde de centrala verken att det även vore lämpligt att se över de regionala strategierna. Efter en genomgång av den regionala strategin konstaterade Länsstyrelsen och Skogsstyrelsen att strategin till övervägande del fortfarande är aktuell. Utgångspunkten för detta tillägg har därför varit att endast uppdatera eller komplettera avsnitt som behöver justeras till följd av förändringar i den reviderade nationella strategin. För att underlätta läsbarheten har vi dock valt att ta med hela avsnitten i detta tillägg, även om endast delar av avsnittet justerats. I samband med revideringen har vi även genomfört en översyn av länets värdestrakter. Som en del i förankringsarbetet genomfördes en workshop med inbjudna från skogliga sektorsrådet där deltagarna hade möjlighet att lämna synpunkter kring värdestrakternas avgränsning, ställa frågor samt ge kompletterande kunskap.

Detta dokument slår fast de uppdateringar som gjorts av Strategi för formellt skydd av skog i Norrbottens län från 2006, nedan kallad regional strategi. Tillsammans kommer dessa två dokument att ligga till grund för det fortsatta arbetet med formellt skydd av skog i länet. För att underlätta läsandet har detta tilläggsdokument samma kapitelindelning som i regionala strategin.

## 1.4 Strategins avgränsning

Strategin har vissa avgränsningar enligt nedan:

- **Strategin är värdebaserad.** Det innebär att det formella skyddet koncentreras till de värdekärnor som har högst naturvärden och bäst förutsättningar att långsiktigt behålla sina naturvärden.
- **Utvecklingsmarker.** Med utvecklingsmarker menas sådana skogar som för närvarande inte är värdekärnor men som på kortare eller längre sikt kan förväntas få värdekärnakvalitéer. Utvecklingsmarker ska endast i begränsad omfattning ingå i formellt skyddade områden, och behandlas därför endast översiktligt i strategin.
- **Produktiv skogsmark.** Etappmålet avser all skogsmark men skyddsbehovet är störst i den produktiva skogsmarken och strategin avser därför främst skydd av produktiv skogsmark.

- **Fjällnära skog**, det vill säga skog ovanför fjällnära gränsen<sup>1</sup>, omfattas inte av arealmålet i *Levande skogar*. Däremot har 18 § Skogsvårdslagen betydelse för arbetet med etappmålet. Enligt den får tillstånd till avverkning i fjällnära skog inte ges om avverkningen är oförenlig med intressen som är av väsentlig betydelse för natur- eller kulturmiljövärden. Om tillståndsansökan avslås eller villkoras kan den som söker ha rätt till ersättning, om beslutet avsevärt försvårar pågående markanvändning inom berörd del av fastigheten. Eftersom Skogsstyrelsens och länsstyrelsernas medel får användas för intrångsersättningar även ovan gränsen för fjällnära skog påverkas arbetet med etappmålet nedan fjällnära på så vis ändå av markanvändningen ovan gränsen.
- **Skötseln** av de formellt skyddade områdena ligger utanför denna strategi. Objektvisa skötselplaner utformas i samband med reservatsbildning i samråd med bland annat sakägare och kommunen. Till grund finns också Naturvårdsverkets vägledning om förvaltning av skogar i skyddade områden (Naturvårdsverket 2013) och Skogsstyrelsens Rutin – Skötsel av områden med biotopskydd eller naturvårdsavtal (Skogsstyrelsen 2018 och Nitare 2014).
- Information om de **frivilliga avsättningarna** tas endast upp översiktligt för att öka förståelsen av sambandet mellan det formella och frivilliga skyddet.
- Grunderna för hur formellt skydd av skogsbiologiska värdekärnor bör prioriteras i förhållande till **andra miljömål** framgår avsnitt 4.4 i detta tillägg. I den mån produktiv skogsmark skyddas formellt inom ramen för andra miljömål, till exempel myllrande våtmarker, så inräknas skogsmarken i arealmålet för *Levande skogar*.
- **Klimatförändringarnas** påverkan på skogarna och behovet av skydd har inte ansetts vara möjlig att bedöma i strategin.

### 3.3 Statistik

Inom miljömålet Levande skogar fanns ett delmål för formellt skydd av skog som gällde fram till 2010. Efter det kom det ett nytt etappmål som utgör nästa steg i att uppnå miljömålet.

De etappmål som gäller för levande skogar under perioden år 2012–2020 är:

- Hela landet - 150 000 hektar skogsmark
- Norrbottens län - 30 300 hektar skogsmark
- Frivilliga avsättningar hela landet - 200 000 hektar skogsmark

---

<sup>1</sup> Förordningen om gränserna för fjällnära skog (SKSFS 1991:3).

Detta etappmål gäller all skogsmark och inte som tidigare, produktiv skogsmark. Dock har regeringen uttryckt i etappmålsbeslutet att skyddsbehovet i skogen är störst för den produktiva skogsmarken och därför kommer länets fokus att främst vara på den produktiva skogsmarken.

Fördelningen på län och skyddsform har gjorts med utgångspunkt från den samlade arealen värdekärnor utan formellt skydd i respektive län. Fördelningen av etappmålsarealen redovisas utförligt i den nationella strategin. Det är viktigt att uppmärksamma att etappmålet på 150 000 hektar är ett nationellt mål och att länsfördelningen kan komma att justeras. Naturvårdsverket och Skogsstyrelsen kommer att göra kontinuerlig lägesavstämning av målets utfall. Om något län inte har möjlighet att nå tilldelade mål kan dessa arealer komma att omfördelas till andra län som har utrymme och förutsättningar att skydda ytterligare arealer.

#### Länet

Norrbottnens län har fått en tilldelning på 30 300 hektar, där Länsstyrelsen ska skydda minst 26 300 hektar och Skogsstyrelsen ska skydda minst 4 000 hektar mellan 2012–2020.

Det är ett komplext arbete att ta fram statistik för hur mycket som är kvar att skydda sett till arealmålet, beroende delvis på att diverse paketlösningar som har genomförts komplicerar vilka skyddade områden och inlöst mark som hör till vilket mål eller som i vissa fall att de står helt utanför dem. Länsstyrelsen och Skogsstyrelsen i Norrbottens län överlåter på de centrala verken att se över och göra eventuell omfördelning av länens fördelning inom arealmålet.

Däremot finns det från och med 2019 officiell statistik för formerna formellt skyddad skog i Sverige där även inlöst mark ingår, frivilliga avsättningar, hänsynsytor vid föryngringsavverkning samt för improduktiv skogsmark (SCB 2019). Regeringen har gett i uppdrag till Skogsstyrelsen och Naturvårdsverket, att tillsammans med Sveriges lantbruksuniversitet (SLU) och Statistiska centralbyrån (SCB) att utarbeta en sammanhållen statistik för skogsmark. Den kommer att presenteras årligen hos SCB.

Utöver det tas det fram en årlig gemensam rapport av Skogsstyrelsen och Länsstyrelsen i länet som redovisar hur stor andel av den produktiva skogen som är formellt skyddad i Norrbotten (Länsstyrelsen och Skogsstyrelsen 2018). Fram till 2018 var andelen formellt skyddad produktiv skogsmark nedanför den fjällnära gränsen 3 %. Formellt skyddad produktiv skogsmark för hela länet 2018 var 9 %. För utförligare redogörelse se rapporten Formellt skyddad skog i Norrbottens län.

#### 4.3.3 Prioriterade skogstyper

I den nationella strategin redovisas vissa skogstyper där en betydande andel av den europeiska utbredningen och de återstående värdekärnorna finns i Sverige. Detta innebär att vi har ett internationellt ansvar för att bevara dem.

Andra skogstyper är generellt underrepresenterade inom befintliga formellt skyddade områden. För att öka förutsättningarna att bevara den biologiska mångfalden i skogen är det viktigt att dessa prioriteras för formellt skydd.

Urvalet är baserat på att få ett representativt system av biologiskt värdefulla skogar, samt för att bidra till uppfyllandet av EU:s art- och habitatdirektiv. De motsvarar till stor del de prioriterade skogstyperna i strategin från 2006, men har kompletterats med några av skogstyperna i EU:s art- och habitatdirektiv som saknades. Nedan redovisas de prioriterade skogstyper som pekats ut i den nationella strategin och som berör Norrbottens län.

### ***Skogstyper för vilka Sverige har ett internationellt ansvar***

- **Större urskogsartade skogar.** I ett större område har arterna bättre förutsättningar att klara sig på lång sikt (se bilaga 1 s.78 i den regionala strategin). I ett europeiskt perspektiv anses Sverige ha ett särskilt ansvar för bevarandet av större urskogsartade skogar och det är därför en prioriterad skogstyp i den nationella strategin. För Norrbottens län definieras detta som områden större än 500 hektar.

*Fortfarande finns det stora arealer urskogsartade skogar kvar i Norrbottens inland, vilket ger Norrbotten en särställning i förhållande till övriga landet. Merparten av dessa ligger i det fjällnära området (som inte berörs av strategin), men även i höjdområden nedanför den fjällnära gränsen finns rester av dessa opåverkade skogar kvar. Till övervägande del ligger dessa på statlig mark men ett mindre antal områden av denna typ ligger även på privat mark.*



*Figur 1 Det finns mycket få större, urskogsartade skogar nedan fjällnäragränsen. Ofta ligger de som finns kvar strax nedanför fjällskogen, som här. Skorvkullen, ett planerat naturreservat sydväst om Jokkmokk. Foto: Länsstyrelsen Norrbotten/Frédéric Forsmark.*

- **Större myr- och naturskogsmosaiker** är vanliga i Norrland av naturgeografiska orsaker. Här avses större sammanhängande odikade områden där skogsmarken till övervägande del består av värdekärna och fastmarksskog förekommer i mosaikartade blandningar med öppen eller trädklädd myr. För Norrbottens län definieras detta som områden större än 1000 hektar.

*I Norrbottens län finns landets flesta och största områden med myr- och naturskogsmosaiker. I många av dessa områden kombineras höga våtmarksvärden med skogar av urskogskaraktär. Dessa miljöer är mycket ovanliga i ett västeuropeiskt perspektiv.*



*Figur 2 Norrbottens län har ett särskilt ansvar för stora orörda skogs-myrmosaiker. Såkevaratj, ett planerat naturreservat i Jokkmokks kommun. Foto: Länsstyrelsen Norrbotten/Frédéric Forsmark*

- **Landhöjningsskogar och skärgårdsnaturskogarna** längs Norrlandskusten är närmast unika globalt sett. Till följd av landhöjningen uppkommer hela tiden jungfruligt land. På landhöjningsstränderna finns en stor del av de urskogsartade miljöerna i kustlandet.

*Denna typ är välrepresenterad i Norrbottens län pga den långa kustlinjen och den låglänta öriska skärgården. På landhöjningsstränderna växer den första generationen skog vilket ger urskogsliknande miljöer i kustlandet.*



*Figur 3 Skärgårdsskogarna präglas av både landhöjningen och av de karga och blåsiga förhållandena ute på öarna. Granskogen i Norrbottens skärgård är vindpinad och risig och liknar mest fjällskog. Foto: Länsstyrelsen Norrbotten/Frédéric Forsmark*



- **Medelålders–sena lövsuccessioner på frisk mark** har i allmänhet uppkommit efter hårda bränder. Ofta finns ett markant inslag av asp och sälg. Många rödlistade arter är knutna till medelålders och äldre lövträd av dessa arter, som på grund av brand- och lövträdsbekämpning samt älgbete har blivit mycket ovanliga under det senaste seklet.



*Figur 4 Lövskogar och lövträdsrika barrskogar var i naturlandskapet en vanlig skogstyp, och skapades av skogsbränder. Idag är dessa skogar mycket sällsynta. Björkberg lövbränna, planerat naturreservat i Älvsbyns kommun. Foto: Frédéric Forsmark*

- **Svämlövnaturskogar** utgörs av omfattande lövskogar längs flacka stränder och i älvars närhet, samt lövsumpskogar med rörligt markvatten av översilningstyp. De är mycket rika miljöer, inte minst för fåglar och däggdjur.



*Figur 5 De enda stabila lövskogarna i norr är fjällbjörkskogen och de lövskogar som uppstår i översvämningssområden utmed oregerade vattendrag. Svämlövskog vid ett biflöde till Vittangiälven. Foto: Länsstyrelsen Norrbotten /Frédéric Forsmark*

- **Sandbarrskogar** på sand- och grusmark präglas i naturtillståndet av lätta markbränder. Artsammansättningen i en gammal sandtallskog skiljer sig i flera avseenden från den i tallskog på morän, inte minst i fråga om mykorrhizasvampar. Där sandtallskogar återfinns längs med de stora vattendragen har de ofta tidigt varit utsatta för genomgripande skogsbruksåtgärder. Sandbarrskogar med naturskogskvaliteter finns dock kvar i vissa delar av länet.



*Figur 6 Lavhedar med gammal tallskog är både viktiga för rennäringsen och för naturvården. Dessa till synes fattiga skogar hyser en artrik svampflora som bildar mykorrhiza med de gamla tallarna. Det sägs att det kan finnas så många som 600 olika svamparter som lever mellan trädens rötter. Foto: Frédéric Forsmark*

- **Kalkbarrskogar** hittas på kalkrik mark eller andra marker med höga halter av baskatjoner. Kalkbarrskogar är sällsynta i skogslandskapet. De förekommer spridda i hela landet och ligger ofta längs förutbestämda stråk eller som små ”öar” med hög biologisk mångfald i ett i övrigt fattigt barrskogslandskap. I många av kalkbarrskogarna finns en artrik flora och fauna av reliktkaraktär, särskilt bland kärlväxter, mykorrhizasvampar och snäckor. Kalkbarrskogarnas skogstyper tillhör Nordens mest artrika och ett stort antal rödlistade arter är knutna just till dessa skogar.



*Figur 7 Norna är en av kärlväxterna som förekommer i kalkrika marker. Det är just förekomsten av specifika arter som förutom geologiska kartor kan avslöja var i landskapet kalkbarrskogar förekommer. Foto: Rasmus Häggqvist*

- **Skogar med hög bonitet, det vill säga högproduktiva skogar,** återfinns där marken är näringsrik, gärna kalkhaltig, och det finns god tillgång på rörligt och syrerikt markvatten. Många rödlistade arter är knutna till högproduktiva skogar, medan de nuvarande skogsreservaten har en stark övervikt mot lågproduktiva skogar.



*Figur 8 Av de mest produktiva urskogarna återstår mycket litet, men här och var hittar man en av dessa oaser i skogslandskapet. Planerad utvidgning av Akkelis fjällurskog naturreservat, Arjeplogs kommun. Foto:Frédéric Forsmark*

## 4.4 Andra bevarandevärden

Områden med höga skogliga naturvärden som samtidigt är viktiga för att uppfylla andra miljömål eller för att tillgodose andra samhällsintressen ska prioriteras högre än jämförbara skogar som enbart bidrar till delmål 1 i *Levande skogar*. Detta bidrar till ett samordnat och kostnadseffektivt tillvaratagande av för samhället viktiga bevarandebestånd. Regional och lokal kunskap och erfarenhet har stor betydelse för hur dessa värden ska bedömas.

### 4.4.1 Övriga miljömål

Exempel på områden som kan vara viktiga för att uppfylla andra miljömål är skogsbiologiska värdekärnor som fungerar som skydds zoner mot värdefulla myrar, sjöar och vattendrag.

#### ***Myllrande våtmarker***

Enligt miljömålet ska senast år 2020 det formella skyddet av våtmarker ökat med cirka 210 000 hektar genom att myrar med höga naturvärden i den nationella myrskyddsplanen skyddas (räknat från år 2012).

I slutet av 2004 färdigställdes en våtmarksinventering (VMI) som var underlag till en regional myrskyddsplan (MSP) i Norrbotten, och den utgjorde underlag för den nationella myrskyddsplan som fastställdes 2007. Många VMI-objekt har betydande inslag av sumpskog eller skog på fastmarksholmar och uddar samt i randområden. Framför allt i länets västra delar ligger många oskyddade skogliga värdekärnor inom eller gränsar till klass 1-objekt i våtmarksinventeringen. I länets centrala och östra delar är dock skogen i VMI-objekten ofta rationellt skött och saknar sådana värden.

Skogsstrategins inriktning är att så långt det är möjligt prioritera värdekärnor som har dessa kombinerade naturvärden för formellt skydd. Ofta korsar stora skogs-myrmosaiker med både höga skogliga värden och höga våtmarksvärden den fjällnära gränsen.

#### ***Hav i balans, levande kust och skärgård***

Etappmålet om skydd av landområden, sötvattensområden och marina områden är att minst 20 procent av Sveriges land- och sötvattensområden samt 10 procent av Sveriges marina områden senast år 2020 bidrar till att nå nationella och internationella mål för biologisk mångfald. Detta ska ske genom skydd eller annat bevarande av områden som har särskild betydelse för biologisk mångfald eller ekosystemtjänster. Förekomsten av höga marina värden ska vägas in vid urval och avgränsning av skogliga områden för formellt skydd i skärgården. På liknande sätt ska höga skogliga värden räknas in vid urval och avgränsning av marina områden.

Då det gäller landmiljöer och skogliga biotoper i skärgården bedrevs ett intensivt inventerings- och bevarandearbete under början av 2000-talet. Förutom Skogsstyrelsens och länsstyrelsens egna inventeringar har bland andra SNF samt Luleå och Piteå kommuner genomfört större inventeringar av skogsmiljöer i skärgården. Florainventeringar har också genomförts i skärgården inom ramen för Natura 2000 samt av föreningen Norrbottens Flora. Av inventeringsresultaten

kan man utläsa att de skogliga naturvärdena i skärgården ofta vida överstiger de naturvärden som påträffas i den fastlandsbundna delen av kustregionen.

#### ***Levande sjöar och vattendrag***

Enligt etappmålet ska det formella skyddet av sjöar och vattendrag ha ökat med minst 12 000 hektar fram till år 2020 (räknat från 2012). Inom arbetet med skydd av värdefulla skogsområden bör värdekärnor i anslutning till värdefulla vatten prioriteras, till exempel skogsbiologiska värdekärnor vid vattendrag med förekomst av flodpärlmussla.

#### ***Ett rikt odlingslandskap***

Det finns natur- och kulturmiljövärden i övergången mellan skogs- och odlingslandskapet. Trädbiotoper och mosaiklandskap i igenväxande rester av odlingslandskapet är livsmiljö för många arter, bland dem många rödlistade. Bevarandet av sådana, normalt beteskrävande, mosaikområden bidrar till att kunna nå miljömålet. Av de många skogsbeten som tidigare funnits i länet är endast små rester fortfarande i aktivt bruk och kunskapsbristen är stor om bevarade spår efter tidigare skogsbeten. För att skogsskyddet ska anses ha en positiv påverkan på miljömålet ska det stärka värdekärnor i odlingslandskapet, dessa kan till exempel identifieras genom ängs- och betesmarksinventeringen.

### 4.4.2 Kulturmiljövärden

Skogen i Norrbottens län har under lång tid utnyttjats av människan. Där finns lämningar från alla tider, allt från stenålderns extensiva fångst- och jaktekonomier till 1800- och 1900-talens mer industriella bruk av skogen. Exempel är fångstgropar, gravar, visteplatser med renvallar och kåtatomter, tjärdalar, kolbottnar, vägar, stigar och bebyggelse lämningar m.m. Skogen kan även bära ett s.k. biologiskt kulturarv som uppkommit genom äldre tiders skogsbruk, jordbruk, renskötsel m.m. Det visar sig till exempel genom spår av plockhuggning, veduttag, skogsbete eller barktäkter. Skydd av skogliga värdekärnor skyddar därför ofta kulturhistoriska värden.

I vissa avseenden kan skogar med höga biologiska värden vara rikare på kulturvärden än andra skogar. Gamla träd med spår av människans verksamhet, till exempel samisk barktäkt eller ledmarkeringar, har i stor utsträckning försvunnit från det brukade skogslandskapet, men kan oftare påträffas i skog med höga naturvärden.

I många fall bidrar ett enskilt kulturmiljöobjekt, en historisk helhetsmiljö eller det biologiska kulturarvet även till ett områdes upplevelsevärde. I dessa fall får området ett än högre värde. Kunskapen om skogens kulturmiljövärden är bristfällig eftersom delar av inlandet ännu inte fornminnesinventerats. Uppgifter om det biologiska kulturarvet saknas dessutom ofta i äldre inventeringar.

### 4.4.3 Rennäring

Renarnas betesmarker har minskat dramatiskt det senaste seklet genom rationellt skogsbruk och annan exploatering. Särskilt åtråvärda vinterbetesmarker är hedar med lavmark samt gammal hänglavsbärande barrskog. De samebyar som hela året befinner sig i skogslandet är även beroende av gammal barrskog under sommaren.

En stor del av de kända oskyddade värdekärnorna utgörs av hänglavsrika urskogsartade skogar. Strategins inriktning mot utökat formellt skydd av urskogsartade skogar samt prioriteringen av sandtallskogar innebär enligt vår bedömning att även rennäringen kommer att gynnas genom att betesmarker säkerställs långsiktigt.



*Figur 9 Gamla hänglavsskogar på lavrik sandmark är viktiga vinterbetesmarker för renarna. Foto: Frédéric Forsmark*



#### 4.4.4 Rekreation och friluftsliv

Länets skogar är viktiga för norrbottningarnas rekreation och friluftsliv. Exempel är bär- och svamplockning, jakt, fiske och olika former av motion. Genom att skogsområden skyddas formellt säkerställs norrbottningarnas möjligheter till ett rikt friluftsliv i naturliga miljöer. De skyddade områdena är i de allra flesta fall tillgängliga enligt allemansrätten och endast om det finns särskilda skäl regleras till exempel jakt och fiske.

Vid urval av nya områden för reservatsbildning används områdets potential för friluftsliv som en prioriteringsgrund.

*Figur 10 Skyddade områden är ofta attraktiva områden för det rörliga friluftslivet. Gallejaur naturreservat, Arvidsjaur kommun. Foto: Frédéric Forsmark*



#### 4.4.5 Andra samhällsintressen

Även andra samhällsintressen ska beaktas i områdesskyddet. Dit hör skogens betydelse för forskning, landsbygdsutveckling, ekoturism och dylikt.

#### 4.4.6 Tätortsnära skogar

Skogen har stor betydelse för folkhälsan, och avståndet till skogen är viktigt för hur den utnyttjas (se vidare s. 77 i regionala strategin). Alla skogar och naturområden som finns nära tätortsbebyggelsen har därför ett synnerligen stort värde. För att uppnå friluftslivsmålen behöver insatserna för bevarande av områden som resurs för friluftslivet fortsätta. I första hand ska kommunernas planering vara ett skydd mot exploatering, för exempelvis bebyggelse men det är inte alltid tillräckligt för att fylla behovet som finns.

I Norrbotten bor cirka 80 % av befolkningen i tätort (SCB, 2015) så även i detta län är den tätortsnära skogen av stor betydelse. Vid urval av naturreservat är också närheten till mindre tätorter i länet viktiga faktorer, liksom tillgänglighet för rörligt friluftsliv.

Som tätortsnära objekt räknas värdekärnor som ligger inom 500 m från en tätort. Den del av en värdekärna som delvis ligger utanför 500-meterszonen ingår också, om den är av samma skogstyp. I valet mellan två tätortsnära värdekärnor är det viktigt att ta hänsyn till friluftslivets behov.

## 4.5 Praktiska prioriteringsgrunder

När urvalet av områden har skett kan prioriteringen påverkas av ytterligare faktorer. De viktigaste diskuteras i följande del.

### 4.5.1 Akut hotbild

Myndigheterna ska arbeta förebyggande för att förhindra att avverkningar och andra verksamheter sker som påtagligt försämrar naturvärdena i områden som har sådana bevarandevärden att de bör prioriteras för formellt skydd.

Arbete pågår med att minimera antalet ärenden som initieras av avverkningsanmälningar, dels genom inventering för att identifiera värdekärnor dels genom att tillhandahålla uppdaterad information om värdefulla skogar till skogsbruket och andra aktörer så att de kan ta ansvar för att värdefulla skogar inte avverkas eller utsätts för andra skadliga åtgärder.

Köp eller intrångsersättning av ett skogsområde förutsätter att naturvärdena i området är tillräckligt väl kända. Ibland kan det krävas ytterligare inventeringar innan det är möjligt att bedöma om ett område är prioriterat för skydd eller inte och vilken avgränsning som är lämplig. När arbete med att skydda ett område inleds på grund av akut hotbild mot en del av ett område bör formellt skydd även initieras för övriga delar. Det fortsatta arbetet ska säkra såväl naturvärdena i hela området som nyttan av den första investeringen.

#### ***Akut hotbild mot fridlyst art***

Då en art som är fridlyst i artskyddsförordningen och som riskerar att påverkas negativt av en avverkning eller annan skadlig verksamhet ska det göras en bedömning om området är prioriterat för skydd. Om så är fallet ska process för områdesskydd inledas. I övrigt är förekomst av enskild fridlyst art inte skäl i sig att formellt skydda skog.

#### ***Akut hotbild mot skyddsvärt område ovan gränsen för fjällnära skog***

När en markägare har nekats tillstånd till avverkning i fjällnära skog kan den som söker tillståndet ha rätt till ersättning. Dessa ärenden handläggs normalt av Skogsstyrelsen och rutiner för detta beskrivs i Skogsstyrelsens styrande dokument.

Endast Natura 2000-områden hanteras annorlunda (se mer nedan).

## 4.5.2 Försäljning

Om ett område som är prioriterat inom etappmålet kommer ut till försäljning ska Länsstyrelsen överväga möjligheten att köpa in eller inträngsersätta området innan försäljningen sker. En fastighetsförsäljning kan leda till att det blir aktuellt att avverka i ett prioriterat skogsområde. Då gäller samma förutsättningar och arbetsätt som vid akut hotbild.

## 4.5.3 Fastigheter med hög andel nyckelbiotoper

Brukningenheter där mer än 5 % av arealen, dock minst 3 hektar, utgörs av nyckelbiotoper kallas för nyckelbiotopsrika brukningenheter och dessa ska prioriteras för formellt skydd. Detta gäller i första hand för den del av arealen nyckelbiotop som överstiger 5 % av brukningsenheten. För perioden 2016–2020 finns det ett nationellt mål att formellt skydda minst 12 000 hektar nyckelbiotoper på nyckelbiotopsrika små- och medelstora brukningenheter (<5 000 ha).

Skogsstyrelsen och Länsstyrelsen ska ta initiativ till formellt skydd av nyckelbiotoper på de brukningenheter som har högst andel eller störst areal nyckelbiotop. Samtidigt ska myndigheterna prioritera formellt skydd på de nyckelbiotopsrika brukningenheter där arealen nyckelbiotop överstiger 5 % i de fall en markägare lämnat in en intresseanmälan om formellt skydd för den aktuella nyckelbiotopen. Denna prioritering tillämpas även för nyckelbiotoper som enbart uppfyller grundkravet, också sådana som i övrigt inte skulle ha blivit prioriterade för formellt skydd inom etappmålet.

## 4.5.4 Natura 2000

Områden som ingår i nätverket Natura 2000 och är i behov av formellt skydd ska enligt 16 § i områdesskyddsförordningen vara generellt prioriterade i skyddsarbetet. Följande inbördes prioriteringsordning gäller:

1. Natura 2000-områden som har en hotbild, är oskyddade och där det finns någon naturtyp eller art som är prioriterade enligt habitatdirektivet.
2. Natura 2000-områden som har en hotbild men som saknar naturtyper eller arter som är prioriterade enligt habitatdirektivet. Natura 2000-områden med ett otillräckligt skydd (till exempel kan föreskrifter för skogen saknas).
3. Återstående Natura 2000-områden, där ingen hotbild finns.

## 4.5.5 Stor impedimentandel

Om ett område har en stor andel impediment, eller har en stor andel lågproduktiv skog, ska detta vägas in så att området prioriteras lägre. Områden som har höga skogsbiologiska värden men som i praktiken är svåra eller inte så lönsamma att avverka är ofta lämpliga att bevara genom frivilliga avsättningar. Detta gäller särskilt om de inte omges av några mer produktiva utvecklingsmarker. Typexempel är svårtillgängliga berg- och rasbranter, öar eller myrholmar.

I området nedanför högsta kustlinjen har hela landskapet på olika sätt påverkats av havets svallning. Som ett resultat av detta återfinns i denna region bergimpediment i form av kalspolade hållar och klapperstensfält i stort sett i samtliga reservatsobjekt som ligger i anslutning till berg. Ofta finns här de högsta värdena för friluftsliv och turism, med vackra hållmarkstallskogar och utsiktspunkter. I denna typ av objekt kan därför andelen impediment vara hög utan att det nödvändigtvis resulterar i att området får en lägre prioritet för formellt skydd.

#### 4.5.6 Markägarinitiativ till formellt skydd

En markägare kan anmäla intresse för formellt skydd på egen fastighet till Skogsstyrelsen eller Länsstyrelsen. Syftet med denna metod är att ta till vara småskogsbrukets intresse av att bidra till att skydda skogar med höga naturvärden.

Det finns vissa grundkrav på de områden som kan bli aktuella för skydd. Det anmälda området ska utgöra en skogsbiologisk värdekärna och vara minst tre hektar stort. Om dessa krav uppfylls kommer området att hanteras enligt de urvalsprinciper som beskrivs i denna strategi. Mer information om markägarinitiativ till formellt skydd finns att läsa i Skogsstyrelsens och Naturvårdsverkets anvisningar (Naturvårdsverket och Skogsstyrelsen 2015).

#### 4.5.7 Eget ansvar för prioriterat område

Markägare som har önskemål om att långsiktigt och frivilligt bevara naturvärdena i områden där ett ärende för formellt skydd har inletts ska normalt kunna göra så. Den frivilliga avsättningen behöver då dokumenteras och markägaren ska informeras om miljöbalkens bestämmelser i 12 kap 6 § om skyldigheten att inför åtgärder som väsentligen kan skada naturmiljön samråda med ansvarig tillsynsmyndighet. Ett område som finns som en del av ett reservatsobjekt eller ett biotopskyddsområde kan dock behöva inkluderas i det formella skyddet även om markägaren föredrar att avsätta området frivilligt. Bedömningen av hur man ska tillämpa detta avgörs med utgångspunkt från förutsättningarna i det enskilda fallet.

#### 4.5.8 Kommuner

Kommunerna har en nyckelroll för att kunna bevara skyddsvärd natur och områden av betydelse för friluftslivet (läs mer i regionala strategin s 20). Länsstyrelsen ska vara ett aktivt stöd för kommunerna i arbetet med naturreservat.

#### 4.5.9 Skötselbehov

Ett område som är i akut behov av skötsel för att bevara värdena ges högre prioritet än ett i övrigt jämförbart område där skötselbehovet inte är akut. Graden av akut behov bestämmer hur tungt detta väger. I vissa fall kan en ändamålsenlig skötsel av ett område bedömas som svärgenomförbar. Detta gäller till exempel bete av mindre områden långt belägna från aktiva

brukare. I dessa fall bedöms naturvärdena utifrån den skogstyp som kommer att uppstå utifrån den skötsel som är realistisk att genomföra också på längre sikt.

## 4.6 Sammanfattning av urvalsprocessen

Under urvalsprocessen görs en sammanfattande bedömning av områdets bevarandevärden. Processen idag är i allt väsentligt densamma som i den ursprungliga strategin från 2005. En större förändring som införts i samband med revideringen 2017 är dock att tätortsnära skogar med höga naturvärden samt nyckelbiotopsrika fastigheter på enskild mark nu ska ges en ännu tydligare prioritet.

Eftersom strategin är värdebaserad utgår bedömningen alltid från områdets skogsbiologiska bevarandevärden, vilket är en sammanvägning av områdets naturvärde på beståndsnivå, förutsättning för långsiktig funktionalitet samt innehåll av prioriterade skogstyper. Det är också detta värde som väger tyngst vid den slutliga bedömningen. Därutöver tas även hänsyn till andra bevarandevärden, som områdets bidrag till uppfyllelse av andra miljömål, rennäring, kulturmiljö samt rekreation och friluftsliv. Slutligen finns även ett antal praktiska prioriteringsgrunder, bland vilka man bland annat finner ”akut hotbild”. Eftersom myndigheterna inte har resurser att arbeta med alla prioriterade områden samtidigt, kan det i vissa fall bli nödvändigt att väga in hotbilden i prioriteringen av när i tid ett skyddsärende ska startas upp. Hotbilden har däremot ingen inverkan på om området ska prioriteras eller ej, utan urvalet av områden ska givetvis ligga i linje med strategins riktlinjer.

På nationell nivå har en poängmodell tagits fram som kan användas som stöd i bedömningarna.

I Norrbotten finns ett stort antal kända skogsområden med höga naturvärden. Trots detta är ännu många skogliga värdekärnor okända för myndigheterna och därför genomför främst Länsstyrelsen årligen omfattande inventeringar med målet att successivt förbättra kunskapsläget. Det är därför viktigt att poängtera att de prioriteringar som görs mellan kända områden med höga naturvärden inte är statiska, utan förändras kontinuerligt allteftersom kunskapsläget förbättras. När ett visst område har prioriterats för formellt skydd och skyddsprocessen har inletts, är det dock också myndigheternas inriktning att skyddet för detta område också ska slutföras.

## Referenser

- Länsstyrelsen och Skogsstyrelsen 2006. Strategi för formellt skydd av skog i Norrbottens län -nedan gränsen för fjällnära skog. Rapport 22/2006. Luleå: Länsstyrelsen i Norrbottens län
- Länsstyrelsen och Skogsstyrelsen 2018. Formellt skyddad skog i Norrbottens län. Rapport 9/2018. Luleå: Länsstyrelsen i Norrbottens län
- Naturvårdsverket 2013. Förvaltning av skogar och andra trädbärande marker i skyddade områden. Rapport 6561.
- Naturvårdsverket och Skogsstyrelsen 2015. Formellt skydd av skog – införande av en kompletterande arbetsmetod. Anvisningar.
- Naturvårdsverket och Skogsstyrelsen 2017. Nationell strategi för formellt skydd av skog-reviderad version 2017. Rapport 6762.
- Nitare, J. 2014. Naturvårdande skötsel av skog och andra trädbärande marker. Skogsstyrelsen 2014.
- SCB, 2015. *Antal tätorter och tätortsgrad (andel befolkning i tätort) efter region. Vart femte år 2005 – 2015*. Stockholm: Statistiska centralbyrån. Tillgänglig: [http://www.statistikdatabasen.scb.se/pxweb/sv/ssd/START\\_MI\\_MI0810\\_MI0810A/TatortGrad/?rxid=66992717-b4ae-4cb5-a7c7-d8b7e274c863](http://www.statistikdatabasen.scb.se/pxweb/sv/ssd/START_MI_MI0810_MI0810A/TatortGrad/?rxid=66992717-b4ae-4cb5-a7c7-d8b7e274c863) (hämtad 2019-02-05)
- SCB, 2019. Statistik om formellt skyddad skogsmark, frivilliga avsättningar, hänsynsytor samt improduktiv skogsmark. Redovisning av regeringsuppdrag. Rapport 2019/18 – DNR 2018/4167

# Bilaga 1 Värde-trakter

## *Vad är en värde-trakt?*

Värdekärnor utgör normalt en mycket liten del av den produktiva skogen och tätheten av värdekärnor varierar dessutom stort i landskapet. Detta beror dels på naturgivna förutsättningar som tillgången på vatten och näring, dels på skogshistorien. Landskapsavsnitt med högre täthet av värdekärnor kallas för värde-trakter. Många specialiserade arter behöver en viss mängd lämplig livsmiljö i landskapet för att överleva på längre sikt. I värde-trakterna finns därför större förutsättningar för långsiktigt artbevarande.

## *Olika traktanalyser med olika syften och mål*

När länsstyrelserna fick i uppdrag att ta fram handlingsplaner för grön infrastruktur (GI) gjordes täthetsanalyser av skogliga värdekärnor, där områden med högst täthet bildade skogliga värde-trakter. En mycket stor del av indata, som består av kända skogliga värdekärnor, utgörs av skog i naturreservat och nationalparker samt andra stora ur- och naturskogsområden. Analysen från GI-arbetet resulterade därför i skogliga värde-trakter som i stort visar var de formellt skyddade områdena finns. Det fjällnära området, där det fortfarande finns stora, sammanhängande naturskogar, föll i analysen i princip ut som en enda stor värde-trakt. Värde-trakterna från GI-analysen är därför ett värdefullt verktyg för att åskådliggöra var de stora koncentrationerna av gammal naturskog finns i länet, men går inte att använda för prioritering mellan områden för formellt skydd.

Inom skogsskyddet lanserades ursprungligen begreppet värde-trakt i den nationella strategin för formellt skydd 2005, som en hjälp vid prioritering av områden för formellt skydd inom småskaligt fragmenterade landskap. I dessa landskap är värdekärnorna ofta små och behöver ligga nära andra värdekärnor för att få bättre förutsättningar att bibehålla sina naturvärden på sikt. I Norrbotten finner vi dessa småskaligt fragmenterade landskapsavsnitt främst i kust och älvdalar. För att särskilja dessa trakter mot de som identifierades inom GI-arbetet, har vi valt att kalla dem för skogliga värde-trakter för formellt skydd av skog.

I länet har 23 skogliga värde-trakter för formellt skydd av skog identifierats och avgränsats. Arbetet har utgått från fjärranalys av skogslandskapet i kombination med erfarenheter från fältpersonal på Länsstyrelsen och Skogsstyrelsen, samt experter på bland annat kalkkrävande arter och vitryggig hackspett. Inom dessa värde-trakter är formellt skydd av skogliga värdekärnor särskilt prioriterat. Det är viktigt att skyddet av de skogliga värdekärnorna inom värde-trakten fullföljs, för att konnektiviteten (kontakten) mellan värdekärnor samt traktens långsiktiga funktionalitet inte ska urholkas över tid.

Det är dock viktigt att poängtera att dessa värde-trakter inte utgör ett underlag för att visa hur skogliga värdekärnor *generellt* är fördelade i länet. I Norrbottens län finns den största andelen skogar med höga naturvärden i landet och de potentiella naturreservat som Länsstyrelsen arbetar med är ofta så pass stora att de bedöms uppfylla kriterierna för långsiktig funktionalitet i sig själva. Skogsstyrelsen och Länsstyrelsen har därför valt att använda värde-traktskonceptet i de delar av länet där verktyget bedöms vara mest användbart. De skogliga värde-trakter för formellt

skydd av skog som identifierats i strategin är därför koncentrerade till mer småskaligt fragmenterade delar av länet, samt till områden med tydliga koncentrationer av specifika naturvärden.

I stort överensstämmer de trakter som nu presenteras med de som togs fram i den regionala strategin 2006. I vissa fall har dock gränsen för värdetrakten justerats, till exempel med anledning av större avverkningar eller ny kännedom om värdekärnor i intilliggande områden. Tre nya värdetrakter, *Bergön-Storön*, *Hertsön samt Haparanda innerskärgård* har tillkommit. Det rör sig om två lövrika och kustnära trakter, *Hertsön och Haparanda innerskärgård*, med stor potential för häckning av vitryggig hackspett och en trakt i Kalix skärgård, *Bergön-Storön*, som har en stark koncentration av kalkbarrskog och kalkgynnad flora. En trakt, *Merasjärvi*, där sandbarrskogar är främsta värdet har utökats flerfald för att omfatta hela området med isälvs sediment.

Eftersom skogstyperna i regel är blandade i det norrbottniska skogslandskapet och att dessa också oftast är mycket blandade inom de större, skyddsvärda områdena är ingen värde trakt låst till en specifik skogstyp eller dominerande trädslag. Samtliga skogliga värdekärnor betraktas som viktiga i trakterna. Däremot har trakterna ofta speciella förhållanden och historik som gör att vissa skogstyper förekommer mer frekvent. Ett exempel är just *Merasjärvi* som håller en mycket hög andel sandbarrskogar.

Värde trakternas egenskaper och förekommande skogstyper beskrivs nedan för de olika trakterna. Detaljkunskapen skiljer sig mellan olika trakter vilket också återspeglas i beskrivningarna.

Då det gäller skyddsvärda områden inom de nationellt prioriterade skogstyperna *Större urskogstypade skogar* samt *Större myr- och naturskogsmosaiker*, är dessa ofta i sig själva så stora att de många fall kunde utgöra egna värde trakter. Dessa skogstyper har därför inte legat till grund vid urvalet av värde trakter.

## Skogliga värde trakter för formellt skydd av skog i Norrbotten

### **Bergön-Storön** (Ny sedan förra strategin)

Areal: ca 27 000 ha

Prioriterade\* och andra värdefulla skogstyper: *kalkbarrskog\**, *landhöjningsskogar\**, *skärgårdsnaturskogar\**, *medelålders-sena lövsuccessioner\**, *högbonitetsskog\**, *grannaturskog*

Bergön-Storön är en helt ny trakt som inte fanns vid upprättandet av värde trakter i samband med skogsstrategins framtagande 2006. Den omfattar flera fastlandsuddar som Sandöskatan/Rörbäck, Siksundsön och Storön samt ett flertal stora och mindre öar utanför Töre-/Siknäs fjärden. Trakten har fallit ut då den utgör ett tydligt stråk med kalkinslag i berggrunden vilket märks tydligt i den stora förekomsten av rikkärr och lokaler för kalkkrävande arter som guckusko och andra orkidéer men också olika kalkgynnade och ofta sällsynta svampar. Läget vid kusten och skärgården gör att flera andra prioriterade skogstyper förekommer frekvent i trakten såsom landhöjningsskog och skärgårdsnaturskogar, men också i viss mån sandbarrskog. I trakten finns flera större värdekärnor



som blivit reservat eller planeras för reservatsskydd men då det är svårare att ta sig till skärgårdsöar finns fortfarande stora kunskapsluckor och det finns stora behov av ytterligare kartläggning i trakten, i synnerhet ute på öarna. Den sällsynta, kalkkrävande svamp- och växtfloran kräver ofta också särskild kompetens för att kunna kartlägga värdekärnorna fullt ut.

## **Blyberget**

Areal: ca 2 400 ha

Prioriterade\* och andra värdefulla skogstyper: *äldre lövrik gran- och blandskog*, *högbonitetsskog\**

Kalottberg, lövrika skogar, produktivt (högbonitetsskog)

Blybergsområdet är typiskt för den mer kustnära, vågiga bergkullterrängen i Norrbotten. Området är kuperat landskap med bergkullar som delvis påverkats kraftigt av havets vågsvall och is under den pågående landhöjningen. Exponerade delar av bergen har tvättats på finmaterial och ofta ligger berget i dagen eller så har klapperstensfält bildats där terrängen varit mest utsatt för havet. Finmaterialet har avsatts i dalbotten och de lägre sluttningarna samt sluttningar som legat i ”lä” från vågerosionen. Där har istället produktiva, näringsrika förhållanden skapats. Blyberget och angränsande berg är karakteristiska för landhöjningsprocessen och där finns frodiga och ofta lövrika naturskogar i nedre sluttningarna och in mot älvdalen medan de övre delarna har hög andel impediment och mager tallskog. I trakten finns en stark koncentration av skogliga värdekärnor där Korptjärnbergets naturreservat samt det planerade naturreservatet Blyberget utgör de största. Fortfarande är stora delar av trakten inte tillräckligt kartlagda på skogliga värdekärnor och det finns ett behov av ytterligare inventeringar, framförallt i norra och västra delen av trakten.

## **Boden**

Areal: ca 21 000 ha

Prioriterade\* och andra värdefulla skogstyper: *medelålders-sena lövsuccessioner\**, *högbonitetsskog\**, *grannaturskog*, *brandpräglad tallnaturskog*

I Norrbottens län finns förutom kustområdet och fjällnära området två större områden där inslaget av lövträd är särskilt påfallande såväl i äldre naturskogar som på gamla hyggen. Det ena är kring Övertorneå och det andra är norr om Boden, vilken avgränsats som en värde-trakt. I de ursprungliga täthetsanalyserna föll Bodenområdet ut som en värdefull trakt men blev så stor att den blev oanvändbar som värde-trakt för prioritering av områdesskydd. Trakten minskades ner utifrån de kunskaper vi skaffat oss i fält genom åren och utifrån markägareförhållanden, där enskild mark prioriteras i trakterna.

Traktens karaktär har påverkats av landhöjningen med svallade bergkullar och frodiga svackor med ofta örtrika och lövrika skogar. Flera av bergkullarna är s.k. *kalottberg* som når över högsta kustlinjen och därför har osvallad topp. Typiska värdekärnor i trakten är dels brandpräglad tallskog, ofta blockrik mark med hällmarksinslag på de svallade delarna av bergen och dels produktiva blandskogar med stort inslag av asp, björk och sälg, såväl i de lägre delarna av bergen

som uppe på kalotterna. I trakten finns ett flertal reservat men också flera större värdekärnor utan formellt skydd. Nyckelbiotopsinventeringen i området är daterad och det finns kunskapsbrist när det gäller värdekärnor i delar av trakten, i synnerhet i de centrala och östra delarna.

### **Gallejaur**

Areal: ca 9 000 ha

Prioriterade\* och andra värdefulla skogstyper: *kalkbarrskog\**, *högbonitetsskog\**, *grannaturskog*, *brandpräglad tallnaturskog*

Gallejaurtrakten är en tämligen isolerad trakt i sydligaste spetsen av Norrbottens län. I trakten finns en koncentration av medelstora naturskogar som saknar motsvarighet i intilliggande landskap. Naturskogsfläckarna utgörs av såväl grannaturskog som tallnaturskog och även barrblandskog. Andelen lövträd är mestadels sparsam men i vissa skogar finns inslag av främst mycket gamla vårtbjörkar och där det är fuktigare mark är det ibland gott om storvuxen glasbjörk. Ställvis är skogen ovanligt högvuxen och tät med tanken på breddgrad och höjd över havet vilket tyder på att berggrunden eller jordmånen har basiska inslag. I de västra delarna av trakten finns stråk med kalkrik berggrund och flera lokaler med kalkkrävande orkidéer. Värdekärnorna håller genomgående mycket höga naturvärden och mycket av skogen är tydligt urskogsartad. Storleken på naturskogsområdena är ca 40-140 ha och är samtliga skyddade som naturreservat eller planeras för reservatsskydd men det finns också mindre nyckelbiotoper i trakten.

### **Gjutberget**

Areal: 3 900 ha

Prioriterade\* och andra värdefulla skogstyper: *kalkbarrskogar\**, *medelålders-sena lövsuccessioner\**, *högbonitetsskog\**, *grannaturskog*

I det svagt kuperade landskapet som utgör vattendelaren mellan Luleälven och Persöfjärden finns en mindre värde-trakt som fått sitt namn från det naturreservat som ingår i trakten. Trakten är typisk för det kustnära området genom avsaknaden av större skogsberg och att skogen är väldigt produktiv och ofta lövrik. Mycket av de skogligena värdekärnorna är produktiva och utgörs av lövrik högbonitetsskog. På och runt Timmerberget, i östra delen av trakten, är kalkinslaget i marken påfallande vilket bland annat visar sig i den rika förekomsten av olika orkidéer, både i skogen och ute på myrarna. Trakten har också ett rikt, och varierat fågelliv knutet till skog och våtmarker.

### **Hertsön (Ny sen förra strategin)**

Areal: ca 16 000 ha

Prioriterade\* och andra värdefulla skogstyper: *landhöjningsskogar\**, *skärgårdsnaturskogar\**, *medelålders-sena lövsuccessioner\**, *högbonitetsskog\**, *grannaturskog*

Övriga prioriterade värden: *Tätortsnära skog*

På Hertsölandet utanför Luleå och näraliggande öar och före detta öar såsom Björkön, Granön, Risön, Altappen och Sandön finns ett betydande inslag av lövrika skogar. Dels utgörs de av landhöjningsskog, som på Sandön och Altappen men också utmed de flackare delarna av fastlandskusten, bl.a. längs södra kanten av Hertsölandet. Ställvis kan det också röra sig om sekundär lövskog på tidigare odlingsmark, vilket är vanligt i kustområdet. Sammantaget är lövinslaget så högt i landskapet att trakten har goda förutsättningar för häckning av vitryggig hackspett. I delar med särskilt lämpliga biotoper, där tillgången på död och döende lövved är stor har vitryggen även häckat tillfälligt under senare år. Hertsölandet är sedan några år ett stort, kommunalt reservat.

### **Hindersön** (Ny sedan förra strategin)

Areal: ca 7 900 ha

Prioriterade\* och andra värdefulla skogstyper: *landhöjningsskog\**, *skärgårdsnaturskogar\**, *äldre lövrik gran- och blandskog\**, *högbonitetsskog\**, *lövskog*, *kalkbarrskog\**

Hindersön är en trakt som omfattar flera större och mindre skärgårdsöar, varav Hindersön själv står för merparten av skogsmarken. Skogarna är tydligt präglade av landhöjningen och längs de ofta flacka stränderna finns betydande arealer landhöjningsskog med dels lövrika nya successioner och äldre granskog på mycket näringsrik före detta havsbotten. Trots ett omfattande modernt skogsbruk på öarna finns fortfarande ett stort antal skogliga värdekärnor, i synnerhet ute längs öarnas kanter och ute på uddar och mindre öar. De prioriterade skogstyperna *skärgårdsskogar* och *landhöjningsskog* är mycket starkt representerade i trakten, men kunskapen om skogliga värdekärnor i trakten är dock fortfarande bristfällig. Det finns därför behov av ytterligare inventering av öarna i trakten.

### **Jokkmokks raviner**

Areal: ca 13 000 ha

Prioriterade\* och andra värdefulla skogstyper: *sandbarrskogar\**, *medelålders–sena lövsuccessioner\**, *högbonitetsskog\**, *brandpräglad tallnaturskog*, *ravinskogar*

Övriga prioriterade värden: *Höga värden för renskötseln*

”Jokkmokkstrakten” är representativ för Jokkmokks kommuns östra delar där Stora Luleälven rinner samman med Lilla Luleälven, av vilken den senares nedersta 15 km före sammanflödet är helt torrlagd. Trakten kännetecknas av två värdefulla skogstyper som man hittar särskilt mycket av i Luleälvens dalgång och omgivningar. Dels de så frekvent förekommande ravinskogarna i de otaliga sedimentraviner som kantar älven på ömse sidor det lilla samhället Vuollerim. Ravinerna är djupt nedskurna och skogarna nere i ravinerna har mycket lång skoglig kontinuitet, inte minst trädkontinuitet. Ravinerna har stabilt mikroklimat med konstant hög luftfuktighet vilket gör ravinerna till värdefulla ”hot-spots” för ett flertal sällsynta och hotade arter av främst epifytiska lavar men också av olika mark- och vedsvampar.

I norra delen av trakten finns en koncentration av värdekärnor bestående av gamla, hänglavsrika tallnaturskogar och barrblandskogar. Här finns även inslag av djupa klippraviner med

urskogsartadskog i branterna. Uppe på platån norr om Kuouka finns ett mindre s.k. dödislandskap med många småjärnar som ställvis omgärdas av gammal, urskogsartad skog.

I trakten finns ett flertal mindre och halvstora reservat, tallnurskogar i norra delen och ravinområden längre nedströms mot Vuollerim. Tätheten av nyckelbiotoper är också stor i trakten.

### **Kalixälven-Ängesån**

Areal: ca 20 000 ha

Prioriterade\* och andra värdefulla skogstyper: *medelålders-sena lövsuccessioner\**, *sandbarrskogar\**, *högbonitetsskog\**, *svämlövnurskogar\**, *brandpräglad tallnurskog*

Andra prioriterade värden: *Tätortsnära skogar*

Värdetrakten omfattar ca 25 km av Kalixälvens dalgång uppströms Överkalix samt den nedersta ca halvmilen av Ängesån innan utloppet i Kalixälven. Det som kännetecknar trakten är den markerade dalgången där Kalixälven rinner mellan Jockfall och Överkalix, där landskapet flackar ut i mötet med Ängesån. Det finns en större täthet av skogliga värdekärnor, främst nyckelbiotoper, på enskild mark utmed de här älvdalarna och skogarna i trakten är förhållandevis produktiva med skogliga värdekärnor som i regel håller hög klass. Dominerande skogstyper är lövrika blandskogar och tallnurskog och skogarna är förhållandevis produktiva med betydande inslag av högbonitetsskog. Inslaget av gamla aspar är bitvis betydande. Överlag är det dock svårt att peka ut en dominerande skogstyp och som i många andra trakter representerar värdekärnorna en blandning av flera olika skogstyper.

### **Liettiäinen**

Areal: ca 1 300 ha

Prioriterade\* och andra värdefulla skogstyper: *medelålders-sena lövsuccessioner\**, *brandpräglad barrnurskog*

Typiskt för Tornedalen, upp till trakterna runt Pajala, är den höga andelen lövrika skogar, något som också gäller för Liettiäinenvärdetrakten. Längre norrut tar de torra tallskogarna vid. Värdetrakten är förhållandevis liten och egentligen mer ett kluster av mindre skogliga värdekärnor. Landskapet är småkuperat med flera mindre bergkullar och höjdskillnaderna är måttliga och spänner från ca 90 m.ö.h. till som högst 160 m.ö.h., vilket är helt och hållet under högsta kustlinjen.

Typiska värdekärnor i trakten består av gamla, olikåldriga kontinuitetsskogar som ofta är brandpräglade och lövrika. Dessa har ofta mycket tydliga naturvärden och urskogsartad karaktär.

## **Merasjärvi** (Utökad rejält sen förra strategin)

Areal: ca 12 000 ha

Prioriterade\* och andra värdefulla skogstyper: *sandbarrskogar\**, *brandpräglad tallnurskog*, *stavatallskog*

Övriga prioriterade värden: *Höga värden för renskötseln*

Värdetrakten har utökats flerfält jämfört med den tidigare avgränsningen. Nu ingår hela det stora sandområdet med sandbarrskogar som kännetecknar området. Trakten bygger till stor del på tre större sandtallskogar med mycket höga naturvärden, en i varje ände av trakten och en centralt. Däremellan finns glest spridda nyckelbiotoper men det finns stora kunskapsluckor och en riktad inventering av skogliga värdekärnor i trakten bör prioriteras. Trakten är stor och består nästan helt av sedimentmarker där andelen sandbarrskog är hög. Det torde vara ett av landets mest intressanta områden för *sandbarrskog* då den skogliga kontinuiteten ofta är lång genom förekomsten av mycket gamla tallar, samt att området med isälvsediment är så stort och sammanhängande. Skogarna är tydligt brandpräglade och överståndare med brandljud förekommer frekvent i de äldre skogarna. Ställvis finns också inslag av s.k. *stavatallskog*, en typ av tät, klen och brandföryngrad naturskog som i regel självgallar kraftigt. Men mest typiskt för trakten är de mycket skarpa lavhedarna med endast sparsamt fältskikt.

## **Purnu**

Areal: ca 5 600 ha

Prioriterade\* och andra värdefulla skogstyper: *hänglavsrika naturskogar*, *grannaturskog*

Övriga prioriterade värden: *Höga värden för renskötseln*

Värdetrakten Purnu är en mindre värdetrakt med en koncentration av nyckelbiotoper på främst enskild mark. Topografin är relativt flack med ett par bergkullar som höjer sig över det småkuperade och myrrika landskapet. Mycket av markerna är finjordsrika vilket gynnar granskogen. De skogliga värdekärnorna utgörs därför främst av grandominerade naturskogar eller barrblandskogar som har hög ålder och är rikligt lavbärande. Då det är gran som dominerar har påverkan från äldre plockhuggningar inte varit lika påtaglig och värdekärnorna är därför i hög grad urskogsartade. Man har tyvärr ersatt mycket av granskogen med tall i modern tid. Området är av stor betydelse för renskötseln och det finns ett stort värde i att bevara de hänglavsrika naturskogarna runt Purnu, såväl för renskötseln som för den biologiska mångfalden. Gränsen för värdetrakten har utökats då det sannolikt finns många oupptäckta värdekärnor utanför den ursprungliga gränsen från 2006.

## **Pålång**

Areal: ca 5 500 ha

Prioriterade\* och andra värdefulla skogstyper: *medelålders–sena lövsuccessioner\**, *kalkbarrskog\**, *högbonitetsskog\**, *Landhöjningsskogar\**, *barrnaturskog*, *brandpräglade tallnaturskogar*, *hällmarksskog*

Pålång ligger sydväst om Kalix och karaktäriseras av lövrika, produktiva skogar. Delar av området brann för drygt hundra år sedan vilket är en bidragande förklaring till lövrikedomen. Inom trakten finns ett antal lägre berg och mellan dem är landskapet småbrutet med höjder och mellanliggande småmyrar, bäckar och ett antal mindre sjöar. Berggrunden har kalkinslag vilket ger en speciell flora och hög produktivitet. Landhöjningen har skapat den för skogar under högsta kustlinjen så typiska mosaiken av hällmarksskogar i högre partier och bördiga, produktiva skogar längre ner i terrängen där finmaterialet avsatts. Inom trakten finns stor koncentration värdekärnor varav den största är Stråkanäsbergets naturreservat som även är skyddad inom Natura 2000. Fortfarande är stora delar av trakten inte tillräckligt kartlagda på skogliga värdekärnor och det finns ett behov av ytterligare inventeringar.

## **Rosfors**

Areal: ca 13 000 ha

Prioriterade\* och andra värdefulla skogstyper: *medelålders–sena lövsuccessioner\**, *högbonitetsskog\**, *grannaturskog*

Värdetrakten har fått sitt namn utifrån de gamla bruksskogarna som hörde till järnbruket Rosfors, vilka utgör den västra delen av värdetrakten. I trakten finns också flera naturreservat och biotopskydd samt ett flertal oskyddade nyckelbiotoper. Rosforsområdet ägs nu av Sveaskog efter ett markbyte med MoDo på slutet av 1990-talet. De gamla bruksskogarna har länge varit av intresse för naturvården och redan på 1990-talet gjordes omfattande kartläggningar av naturvärdena av Piteå kommuns miljökontor vilka påtalade de höga naturvärdena för bolagen. Initiativet ledde till bildandet av Lustgårdens naturreservat. Piteå kommuns kartläggningar ledde till att ytterligare fyra skyddsvärda, statliga skogsområden inventerades och avgränsades inom ramen för det statliga SNUS-projektet 2003–2005. Tillsammans med det befintliga reservatet utgjorde de skyddsvärda områdena nära 50% av området yta. Några år senare avgränsade Sveaskog hela området som en ekopark vilken omfattar de fyra skyddsvärda områden som länsstyrelsen avgränsat som potentiella naturreservat 2003.

De skogliga naturvärdena i trakten utgörs främst av produktiva gran- och lövrika blandskogar ofta med stort inslag av asp. Naturvärdena är dels knutna till gammal grannaturskog med lång skoglig kontinuitet och lövrika, äldre naturskogar. Den prioriterade skogstypen *högbonitetsskog* är särskilt vanligt förekommande i trakten, liksom det stora inslaget av gamla lövträd i naturskogarna. Vanligast är granskog med varierande inslag av asp och björk men på bergskullarna i området finns också äldre tallnaturskog som övergår i hällmarksskog på de svallade delarna där jordtäcket är tunt. Skogen har nyttjats intensivt under bruksepoken men trots det har trädkontinuiteten ofta bevarats och i de ca 100–200-åriga skogarna finns ofta ett

betydande inslag av mycket gamla träd, framförallt granar. Rödlistade arter förekommer frekvent i skogarna och då främst kontinuitetskrävande arter i grannaturskog eller arter knutna till gamla lövträd.

### **Rånekölen**

Areal: ca 1 000 ha

Prioriterade\* och andra värdefulla skogstyper: *medelålders–sena lövsuccessioner\**, *Brandpräglad tallnaturskog*

Rånekölen är en liten, kustnära trakt som snarare är ett kluster av nyckelbiotoper än en egentlig trakt. Området domineras av en större, relativt flack höjdrygg strax söder om Råneälvens mynning, ca 2-3 km in från själva kustlinjen. Höjden spänner från några meter över havsnivå till ca 130 m.ö.h. Höjdryggen, själva Rånekölen är tydligt påverkad av landhöjningen och de övre delarna består till stor del av mager tallskog på tunt jordtäckte eller hållmarksskog. I de lägre liggande delar har avlagrat svallsediment och finare material skapt betydligt bättre betingelser för skogen. Där är skogen produktiv och ofta lövrik, bland annat med inslag av asp. Skogarna är också brandpräglade vilket gynnat såväl tallskogen som förekomsten av lövträd i de gamla brännorna.

### **Räktjärv**

Areal: ca 21 000 ha

Prioriterade\* och andra värdefulla skogstyper: *medelålders–sena lövsuccessioner\**, *högbonitetsskog\**, *grannaturskog*, *brandpräglad tallnaturskog*, *hållmarksskog*

Trakten kännetecknas av ett bergkullandskap med markerade bergkullar som mestadels ligger strax under högsta kustlinjen, men några bergkullar når över högsta kustlinjen och har osvallade kalotter, däribland Dragbergen i naturreservatet Räktjärvsberget. I övrigt är merparten av kalotterna avverkade. Skogarna i trakten präglas av landhöjningens processer och faktum att landskapet ligger relativt lågt och kustnära. Havets eroderande av de uppstickande bergkullarna under landhöjningen har spolat ner det fina materialet från sluttningarna och skapat näringsrika förhållanden i dalgångar och svackor och karga förhållanden uppe på höjderna där berget ofta ligger i dagen och inslaget av klapperstensfält bitvis är påtagligt. Skillnaderna mellan bergskullarnas övre delar och dalbotten har förstärkts så att hållmarks- och blockmarksskog med gles, gammal tallnaturskog breder ut sig uppe på höjderna medan frodiga, lövrika gran- och blandskogar med inslag av asp och sälg är vanliga i de lägre liggande delarna av terrängen. I västra delen av trakten rinner Kalixälven genom värdetrakten och bildar ett milslångt sel, Räktjärv. Omfattande skogsbruk de senaste 10-20 åren har gjort att det finns mycket litet gammal skog kvar i anslutning till älven. Värdekärnorna finns framförallt uppe på bergkullarna, i branter, nordsluttningar och fuktigare svackor med sumpskog eller fuktig, lövrik granskog. Kvaliteten på de skogligen värdekärnorna är genomgående hög och skogen är ofta urskogsartad, vilket såväl gäller den karga, gamla tallskogen uppe på bergen som de näringsrika, lövrika gran- och blandskogarna.

## **Sandön**

Areal: ca 18 000 ha

Prioriterade\* och andra värdefulla skogstyper: *sandbarrskogar\**, *landhöjningsskogar\**, *skärgårdsnaturskogar\**, *medelålders–sena lövsuccessioner\**, *högbonitetsskog\**

Övriga prioriterade värden: Tätortsnära skogar

Sandöns värdestrakt omfattar Luleälvens delta och karakteriseras av en mycket hög andel gammal tallskog på isälvsediment (sand). Trakten utgör ett kärnområde för den prioriterade skogstypen *sandbarrskog* och innehåller några av landets mest värdefulla tallskogar på torra sandhedar. Generellt är andelen skog med höga naturvärden stor i trakten och det finns ett tiotal naturreservat och planerade naturreservat liksom ett flertal biotopskydd inom trakten. På själva Sandön, en milslång ö, helt bestående av isälvsediment, är andelen skyddsvärd skog exceptionellt hög och ca 35 % av öns yta på ca 2 400 ha är skyddad eller planeras att skyddas. Även kvaliteten på de sandbarrskogar och naturskogar som finns i trakten är hög. Enligt kunniga entomologer finns på Sandön sandbarrskog med naturvärden för skalbaggsfaunan knuten till tallnaturskog i soliga, sandiga miljöer som i Sverige endast motsvaras av nationalparken Gotska sandön.

Andra värdefulla skogstyper i trakten är landhöjningsskog som förekommer särskilt på Sandöns flackare, södra och östra delar men också på Junkön och utmed flackare delar av fastlandskusten.

## **Seskarö**

Areal. Ca 3 900 ha

Prioriterade\* och andra värdefulla skogstyper: *sandbarrskogar\**, *landhöjningsskogar\**

Trakten utgörs av den stora ön av Seskarö som till delar täcks av sandiga isälvsediment och i övrigt av morän. Värdekärnorna består i hög grad av tallskog på sandsediment eller sandig morän (*sandbarrskog*). Förutom sandbarrskog präglas öns flackare kanter av landhöjningens effekter. Där finns flera värdekärnor av landhöjningsskog som är lövdominerad på fuktigare och rikare mark medan den övergår i savannliknande gles tallskog på magrare och torrare sandmark eller stenig mark. Flera tallskogar uppvisar imponerande beståndsåldrar för att vara i kustlandskapet och träd på 200-250 år är inte ovanliga, och miljöerna är ofta glesa och solexponerade.

## **Sikfors**

Areal: ca 22 000 ha

Prioriterade\* och andra värdefulla skogstyper: *medelålders–sena lövsuccessioner\**, *högbonitetsskog\**, *kalkbarrskogar\**

De östra delarna av Piteå kommun utmärker sig genom sin bördighet och här finns några av länets mest produktiva naturskogsmiljöer. Framförallt gäller det bördiga granskogar och gamla, lövrika blandskogar, äldre successioner efter skogsbränder. Denna värdestrakt omfattar sydvästra sidan av Piteälven mellan Älvsbyn och Piteå. Nästan hela trakten ligger under högsta kustlinjen och lägsta delen, nere vid Piteälven ligger endast 5-10 m.ö.h. De högre bergkullarna når över



högsta kustlinjen, som här ligger kring 225 m.ö.h. och där utmärker sig Höglidberget i västra kanten av trakten med ca 265 m.ö.h., Ludenhatten (naturreservat) 255 m.ö.h. och höjdområdet vid Vilhattens naturreservat, i norra delen av trakten, med flera bergkullar över högsta kustlinjen. De skogliga värdekärnorna i trakten varierar mycket, men speciellt för området är den goda förekomsten av bördiga grannaturskogar (*högbonitetsskog*) och lövrika blandskogar (*medelålders–sena lövsuccessioner*) två prioriterade skogstyper. Tallskog finns framförallt på svallade delar av bergkullarna, där inslaget av hållmarksskog också är stort, och på sedimenthedar utmed Piteälven. Där är dock tallskogarna starkt påverkade av skogsbruket och värdekärnor för tall är relativt få. Utmed älven finns däremot ett antal sedimentraviner med kontinuitetsskog som håller höga naturvärden och som är artrika miljöer. Generellt är de skogliga värdekärnorna i trakten av hög klass då de både är urskogsartade, produktiva och artrika. Detta gäller inte minst de reservat som finns i trakten.

### **Skröven**

Areal: ca 8 600 ha

Prioriterade\* och andra värdefulla skogstyper: *medelålders–sena lövsuccessioner\**, *svämlövnaturskogar\**, *sandbarrskogar\**, *högbonitetsskog\**, *ravinskogar*, *brandpräglad tallnaturskog*, *stavatallskog*

Övriga prioriterade värden: *Höga värden för renskötseln*

Värdetrakten ligger i Skrövåns dalgång och omfattar en närmare två mil lång sträcka av dess tydligt nedskurna älvdal. Skrövån rinner flackt och meandrande ca 90 m.ö.h. genom större delen av värdetrakten. Som högst rinner Skrövån på 135 m.ö.h. i övre delen av trakten vilket betyder att stora delar av dalgången ligger under högsta kustlinjen. De lägre delarna av dalen är tämligen frodiga genom att finare material har svallats ur och lagt sig som svallsediment i dalbotten. Åns meandrande lopp visar att den rinner genom ett flackt område med lätt eroderat sedimentmaterial. Skogarna kännetecknas av främst brandpräglad tallskog och lövrika blandskogar som också kommit upp efter brand på fuktigare och rikare mark. I raviner och sumpskogar utmed Skrövån finns bl.a. flera lokaler för den sällsynta *trädbrosklaven*, en starkt hotad art som minskat kraftigt i Sverige. Åns meandrande och flacka lopp ger upphov till lövnaturskogar på finjordsrika marker i svämområdet. Lövrika bestånd efter äldre skogsbränder också vanligt förekommande. Området är kuperat och relativt blockrikt. Trots att samtliga äldre skogar påverkats av gamla tiders plockhuggningar har många skogar varit orörda åtminstone sedan andra världskriget och har blivit flerskiktade med stor dimensionsspridning.

### **Snöberget**

Areal: ca 15 000 ha

Prioriterade\* och andra värdefulla skogstyper: *medelålders–sena lövsuccessioner\**, *högbonitetsskog\**, *grannaturskog*, *brandpräglad tallnaturskog*

Snöberget är en relativt kustnära värdetrakt som ligger på södra sidan av Råneälven ca 10-20 km från utloppet i Rånefjärden. Trakten ligger i gränsen mellan det flacka kustlandskapet och det mer

kuperade bergkullandskapet längre in från kusten och omfattar allt från kalottberg till väldigt produktiva sumpskogar i låglänta fukt- och myrstråk bara 20-30 m över havsnivå. Ett genomgående drag är de frodiga och ofta lövrika blandskogar som ofta finns på bergkullarnas lägre sluttningar och i fuktigare stråk utmed myrar. Många av värdekärnorna består av lövrik, produktiv naturskog som vuxit upp efter skogsbränder i mitten och slutet av 1800-talet. 1868 är ett större brandår som daterats i brandljud i trakten. De äldre brandsuccessionerna kan vara rena tallbestånd, med olika frekvens av överståndare med brandljud, eller gran- eller barrblandskog med varierande lövandel. Ibland övergår skogen i rena lövbrännor, vilket är mycket ovanlig skogstyp numera. Även blandbestånd med tall, vårtbjörk och asp förekommer på flera ställen. Trots att skogsbränder har föryngrat mycket av skogen på 1800-talet och att trakten ligger där det finns en lång historia av bondeskogsbruk, ser man ofta ett inslag av gamla överståndare i brännorna. Det gäller både gran och tall, men även många gamla vårt- och glasbjörkar är tydliga överståndare med 250-300 år på nacken och som inte sällan har brandljud. I mer svallade partier av bergkullarna, på hållmarker eller blockrik mark, finns ofta gammal tallnaturskog med gott om gamla, plattkroniga tallar. Det berg som trakten fått sitt namn efter, Snöberget, torde vara ett av landets mest välbevarade och utpräglade *kalottberg*. Berget har en platt, osvallad topp som ligger just ovan högsta kustlinjen. Där är skogen urskogsartad och gammal med gran som dominerande trädslag. Runt *kalotten* finns en hårt svallad ring av mager tallskog, klapperstensfält, håll- och blockmarker. Snöbergets karakteristiska profil utgör ett landmärke i det kustnära området och på kalotten finns en av Norrbottens fyra lokaler för den hotade långskägglaven (VU). Även den sällsynta trådbrosklaven (EN) är påträffad i ett närliggande naturreservat i värdetrakten.

### **Svanstein**

Areal: ca 7 400 ha

Prioriterade\* och andra värdefulla skogstyper: *medelålders-sena lövsuccesioner\**, *högbonitetsskog\**, *grannaturskog*

Skogarna i Tornedalen, upp till Pajala, kännetecknas av den höga andelen lövrika skogar. Det syns såväl i de gamla naturskogarna som på äldre hyggen där lövuppslaget är stort. Längre norrut tar de torra tallskogarna vid.

### **Haparanda innerskärgård**

Areal: ca 26 000 ha

Prioriterade\* och andra värdefulla skogstyper: *landhöjningsskogar\**, *skärgårdsnaturskogar\**, *medelålders-sena lövsuccesioner\**, *högbonitetsskog\**, *lövskog*

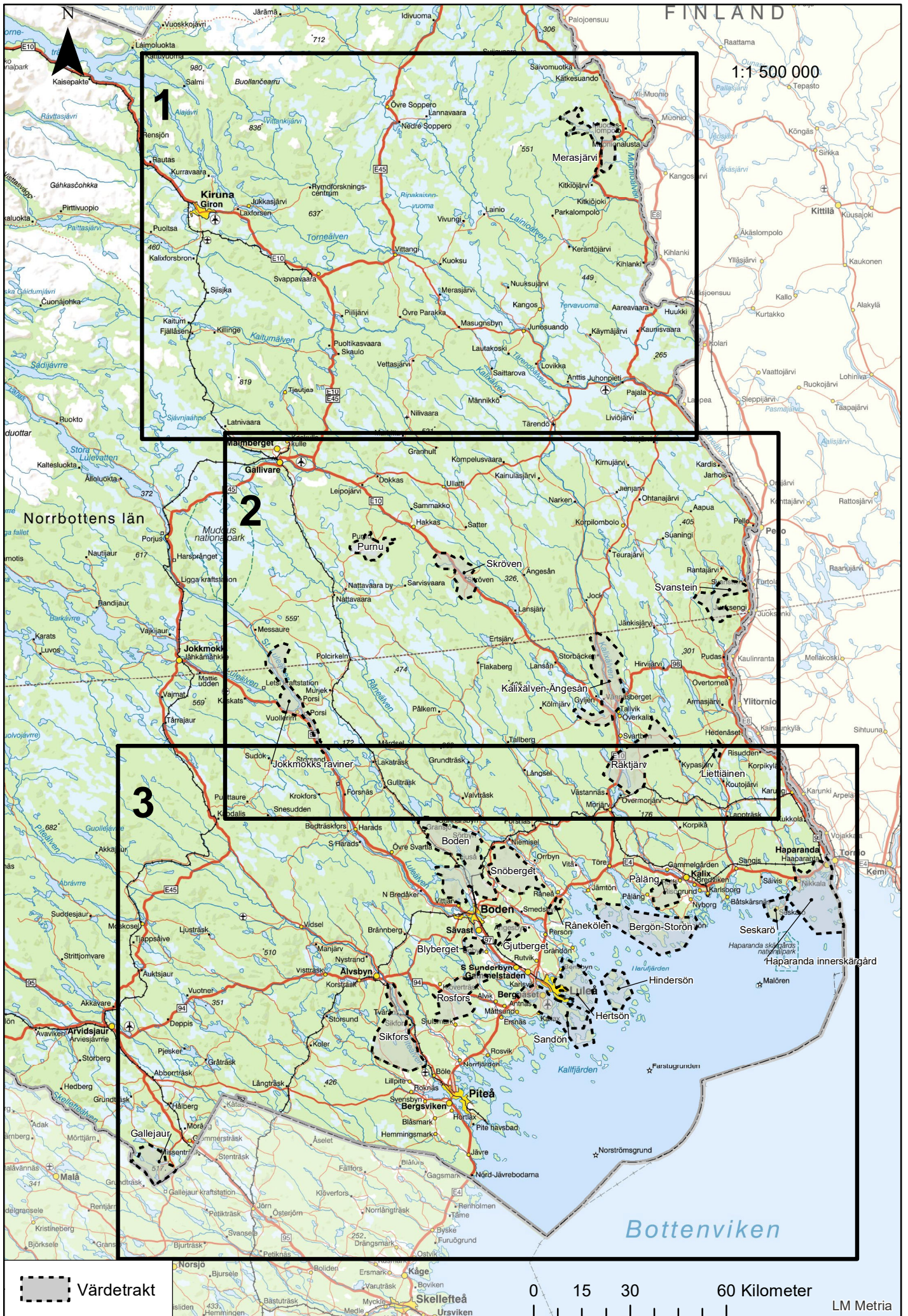
Övriga prioriterade värden: *tätortsnära skog*

Vid och utanför Torneälvens mynning finns stora öar som påverkas av landhöjningen och älvens flöde och sedimentavsättningar. Nu är de öarna till stor del täckta av lövdominerad landhöjningsskog och sekundärlövskog, företrädesvis björkskog. Även på mindre öar längre ut i skärgården är lövskogsinslaget påtagligt stort, liksom på fastlandet där det ofta rör sig om sekundärskog på tidigare odlingsmark. Områdets mycket stora andel lövskog har starka

förutsättningar för att gynna många olika lövskogsanknutna arter. Området är genom sin karaktär och läge bland annat ett potentiellt häckningsområde för vitryggig hackspett.

## Bilaga 2 Kartor över värdetrakterna

- För de områden som är skyddade enligt miljöbalken har data tagits ut i början av 2021. Nationalparker, naturreservat och biotopskydd kommer från geodatakatalogen.
- ”Övriga kända höga naturvärden” består av naturvårdsavtal, SKS objekt med naturvärde och SKS nyckelbiotoper från geodatakatalogen samt områden med kända höga naturvärden som identifierats genom Länsstyrelsens inventeringar.



 Värdeatrakt




0 15 30 60 Kilometer

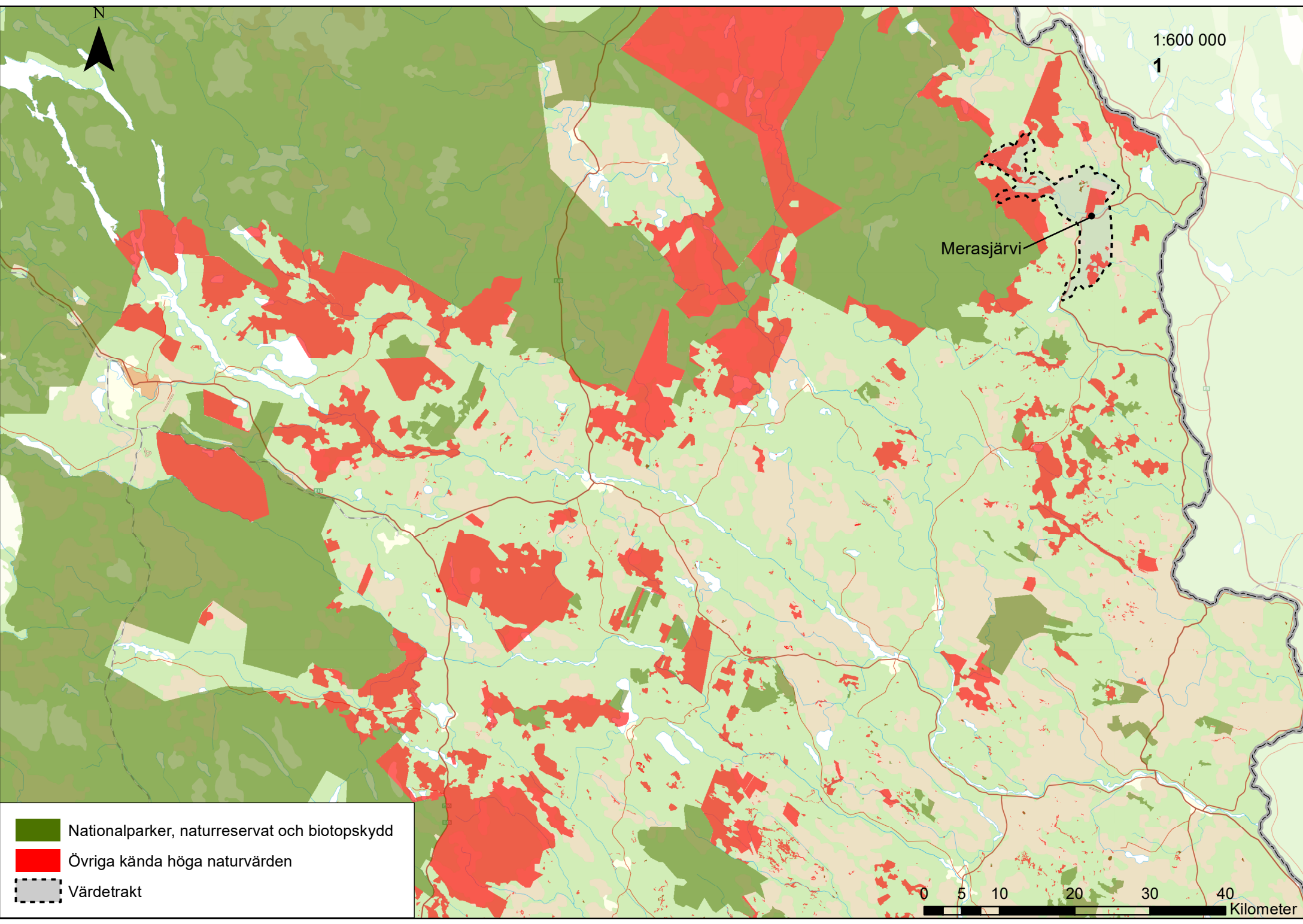
LM Metria

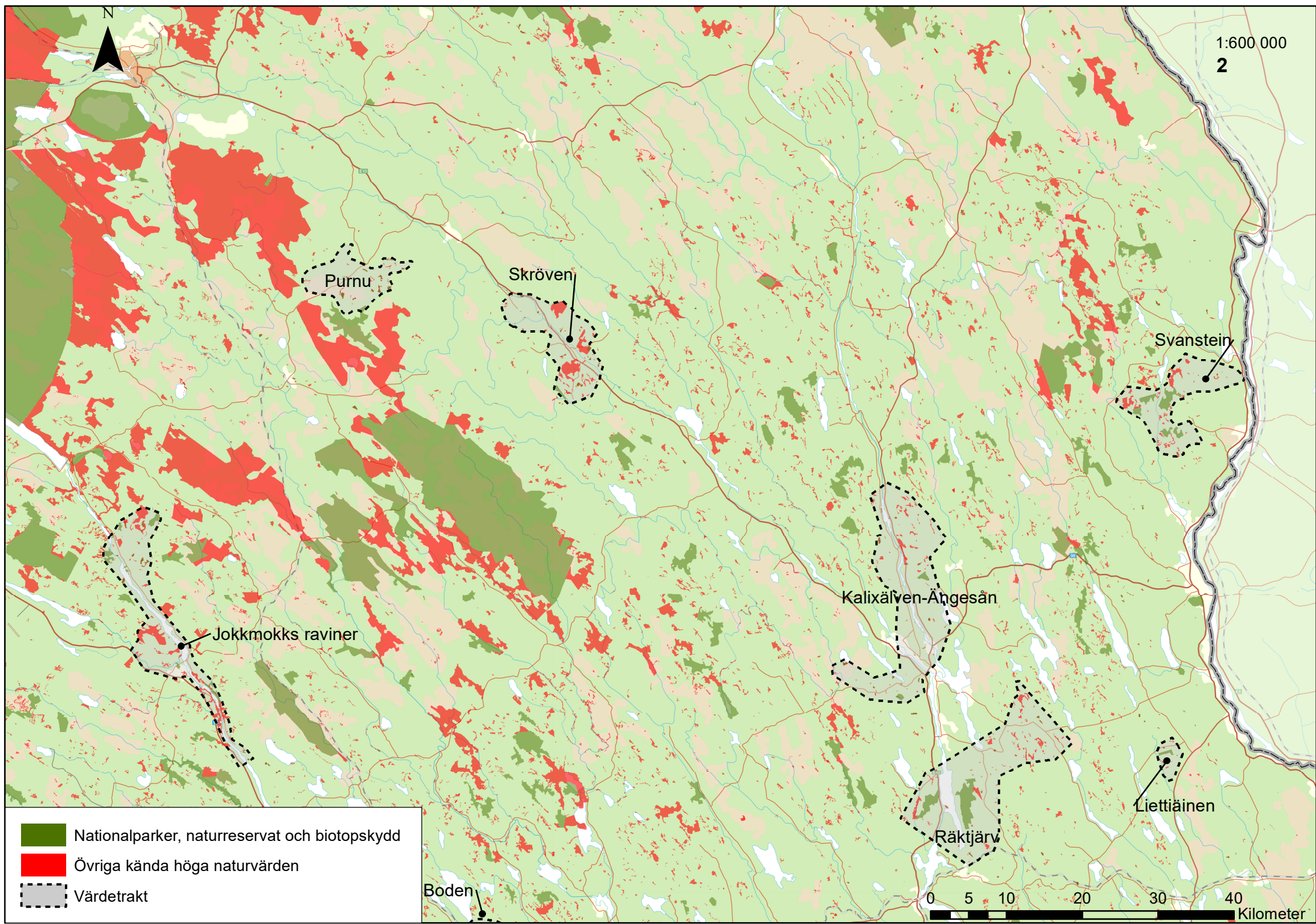
1:600 000




1

Merasjärvi

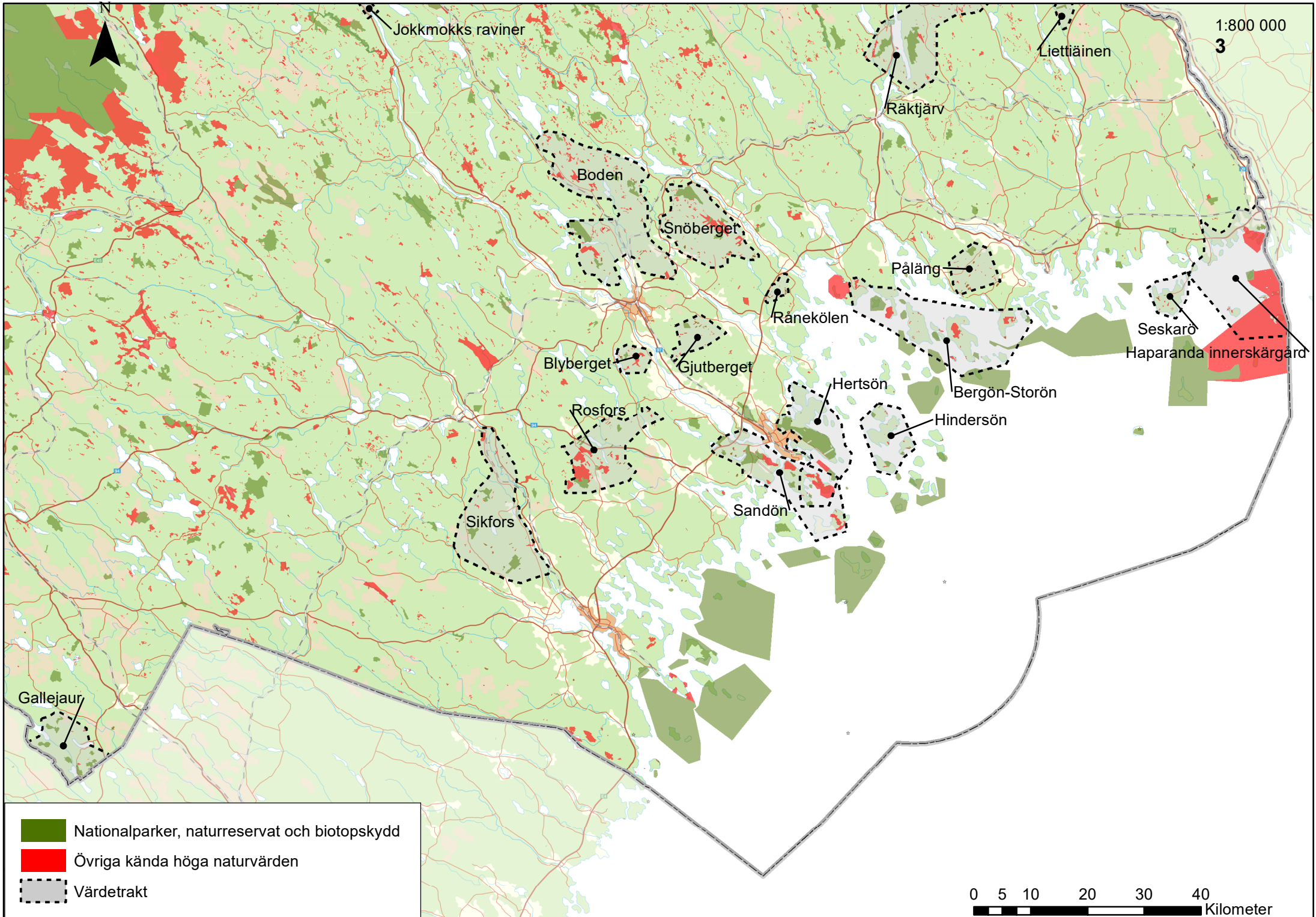
-  Nationalparker, naturreservat och biotopskydd
-  Övriga kända höga naturvärden
-  Värde trakt





-  Nationalparker, naturreservat och biotopskydd
-  Övriga kända höga naturvärden
-  Värdetrakt





1:800 000  
3

- Nationalparker, naturreservat och biotopskydd
- Övriga kända höga naturvärden
- Värde trakt

0 5 10 20 30 40  
Kilometer