



Gammelstad

Riksintresse kulturmiljö, Luleå kommun



Länsstyrelsen
Norrbotten



Träbebyggelse med kännetecknande långa, låga bostadslängor.

Omslagsfoto: Kyrkomiljön och det oregelbundna gatunätet. Foto: Riksantikvarieämbetet.

Gammelstad BD 40

Motivering

Kyrkstad och småstadsmiljö som utvecklats ur en medeltida kyrk- och marknadsplats. Speglar norra Skandinavien tidiga sockeninindelning och kyrkstadsseden med tillfälligt boende. (Kyrkstad och småstad, stadsmiljö, fornlämningsmiljö).

Historiskt och regionalt/nationellt sammanhang

Kyrkan har haft en avgörande roll i samhällets civilisering och kyrkobesöken svarade mot flera viktiga behov utöver de religiösa. Vid de största kyrkhelgerna hölls även marknad och ting vid kyrkan. De långa avstånden i socknar som sträckte från fjäll till kust, kunde göra kyrkobesöken till en flerdagarsresa. Stugorna som står på ofri grund, används fortfarande främst för övernattnig vid kyrkhelger.

Påtaglig skada på riksintresset kan uppstå t.ex. genom

- konkurrens med kyrkstadens siluett från norr mot den forna hamnen i NÖ
- brott i siktlinjer från tillfartsvägarna mot Kyrkberget
- intrång i/rivningar inom kyrkomiljön
- utplånande av kontrasterande planstrukturer, omdragning och breddning av vägar och gränder
- utglesning av stugbebyggelsen och förändringar av kyrkstugornas form och skala
- utarmning av den hantverkstradition som kommer till uttryck i stugornas fasadsnickerier som dörrar, knutar, fönster, fönsterluckor m.m.
- privatiserande inslag i miljön som påverkar kyrkstugukvarterens allmänningsskarakter
- förvanskning av 1600-talsstadens lågskaliga träbebyggelse
- intrång i det öppna odlingslandskapet kring tillfartsvägarna från norr.

Riksintressets uttryck



Kyrkstadens allmänningsskara, utan planteringar, staket eller andra gränsmarkörer mellan stugorna.

Stugornas karaktäristiska skala, färgsättning och enkla form som får en rik variation genom omsorgsfulla hantverksdetaljer i dörrar, fönsterluckor, fönsteromfattningar och knutar. Med små uttryck skapas en variation som speglar att stugorna ofta består av flera kamrar med olika ägare.

Kyrkstadsseden med tillfälligt boende kommer till uttryck i den ödslighet som de stängda fönsterluckorna förmedlar under stora delar av året.



Kyrkbergets siluett med kyrkan och det vitputsade kyrktornet är ett landmärke för närliggande byar.

Siktlinjerna från norr visar den tydliga gränsen mellan kyrkstaden och omlandet.

Det öppna odlingslandskapet i norr representerar ägorna som tillhört prästgården och har kontinuitet sedan medeltiden.

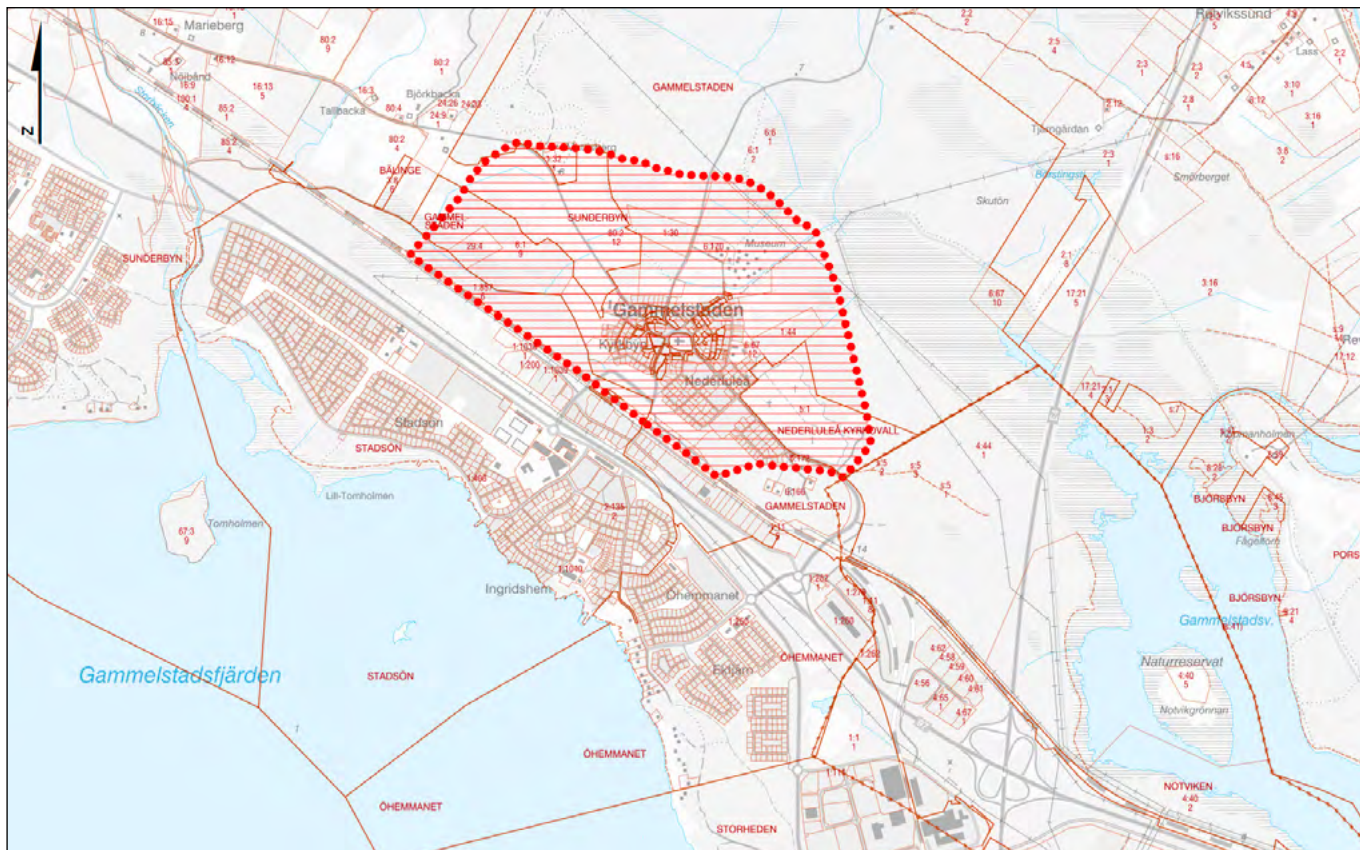


Kyrkomiljön, områdets kärna, med den stora medeltidskyrkan med gråstensmurar, branta spåntak och fristående torn, gravkapell och gravhus, inramat av en bogårdsmur med medeltida portalbyggnader och ett timrat sockenmagasin från sent 1700-tal.

Det oregelbundna gatunätet av medeltida karaktär, med de små kyrkstugorna formerade i klungor och ofta delade i flera kamrar med olika ägare.

Stadskvarteren som visar utvecklingen inom 1600-talets nyanlagda trästad med rutnätsplan. Luleås äldsta stadsbebyggelse med 1700- och 1800-talens småstadsmässiga träbebyggelse med kännetecknande långa, låga bostadslängor i gatulinjen.

Tillfartsvägarnas flerhundraåriga sträckning med den av landhöjningen numera utplånade vattenvägen via hamnen som var avgörande för Luleå stads etablering på platsen 1621. Karta: Copyright Lantmäteriet.



Kartan visar riksintressets avgränsning. Karta: Lantmäteriet.

Om riksintressen för kulturmiljövård

Bestämmelser om riksintressen för kulturmiljövård finns i Miljöbalken 3 kap 6 §. Det är Riksantikvarieämbetet som tar beslut om att ett område är riksintresse för kulturmiljö.

Områden av riksintresse prövas i ärenden som handlar om ny eller ändrad markanvändning, som bygglov och detaljplanläggning, vid väg och järnvägsbyggen, i ärenden som gäller vindkraft, gruvbrytning m.m.

En kulturmiljö av riksintresse är ett område som tydligare än andra speglar en epok eller betydelsefull historisk samhällsprocess.

Riksintresseområden kan tåla olika typer av förändringar. Gränsen för vad som tillåtet går vid "påtaglig skada".

Påtaglig skada uppstår när upplevelsen av det historiska sammanhang, eller den epok som miljön representerar, blir kraftigt störd eller försvinner. Påtaglig skada kan även uppstå till följd av åtgärder som sker utanför områdets gräns.

Foto: Länsstyrelsen i Norrbottens län om inte annat anges

