

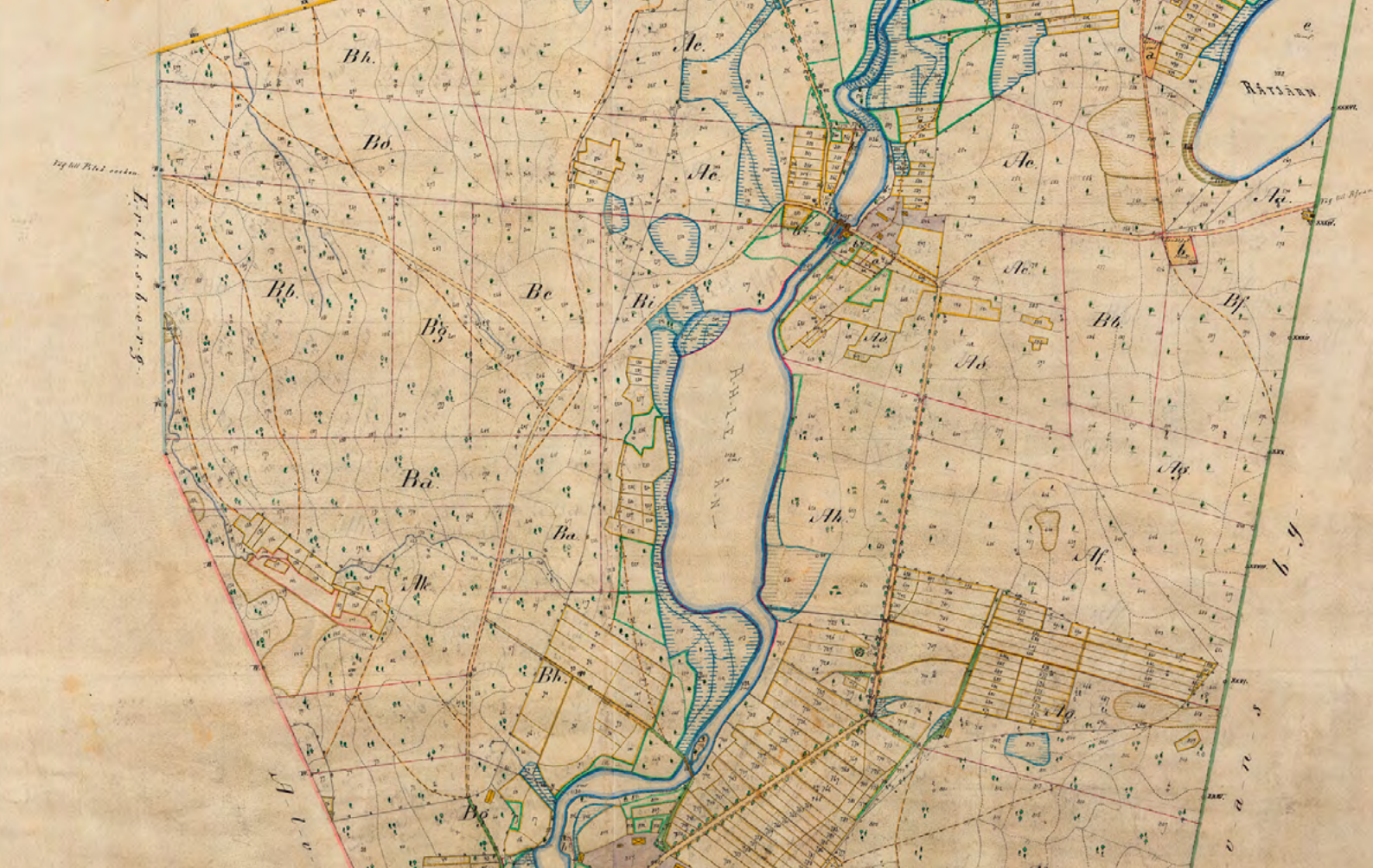


Selet

Riksintresse kulturmiljö, Luleå kommun



Länsstyrelsen
Norrbotten



Utsnitt ur 1907 års karta över bruket. Kartbilden är i princip identisk med dagens karta. Karta: copyright Lantmäteriet.

Omslagsfoto: Husgrunder efter arbetarbostäder längs bäckens östra, sida söder om hyttan.

Selet BD 44

Motivering

Bruksmiljön vid Alån som speglar inledningsfasen av Gällivaremalms kapitalisering och representerar en av Norrbottens största arbetsplatser under 1870-talet. (Bruksmiljö).

Påtaglig skada på riksintresset kan uppstå t.ex. genom

- nya anläggningar eller utrivning av lämningar inom ruinlandskapet
- nya anläggningar/ny bebyggelse i odlingslandskapet norr om herrgården
- påverkan på vattenvägarna och/eller dammen
- omdragning eller kraftig förändring av den allékantade gamla vägen från Avan
- rivning eller förvanskning av den s.k. herrgården.

Historiskt sammanhang

Järnmalmsbrytning och bearbetning är en av tre kärnverksamheter inom svensk industri. Bruket vid Selet etablerades 1799 och kom att bli det största av de bruk som anlades för att förädla Gällivaremalmen. Här processades järnframställningens första två steg där malm smältes till tackjärn i masugnen och tackjärnet bearbetades till smidbart råjärn i stångjärnsmedjorna. Stångjärn var länge en av landets största exportprodukter. Mot 1800-talets slut, svepte den "stora bruksdöden" fram i spåren av teknikutvecklingen, som bl.a. innebar att träkolet ersattes med stenkol och järnframställningen kunde koncentreras till större enheter. Vid Selet tystnade den sista hammaren 1896.

Riksintressets uttryck



Alån med det timrat dämme, var avgörande för brukets lokalisering. Ån fungerade som kraftkälla året om och kringliggande skogar gav träkol till masung och härdar.

Husgrunder efter arbetarbostäder längs bäckens östra sida söder om hyttan.



Det öppna odlingslandskapet i norr tillhör bilden av bruksmiljön under 1870-talet. Bruken bemannades av arbetare utan egen mark och för att försörja arbetarfamiljerna drevs ett stort jordbruk i brukets egen regi.

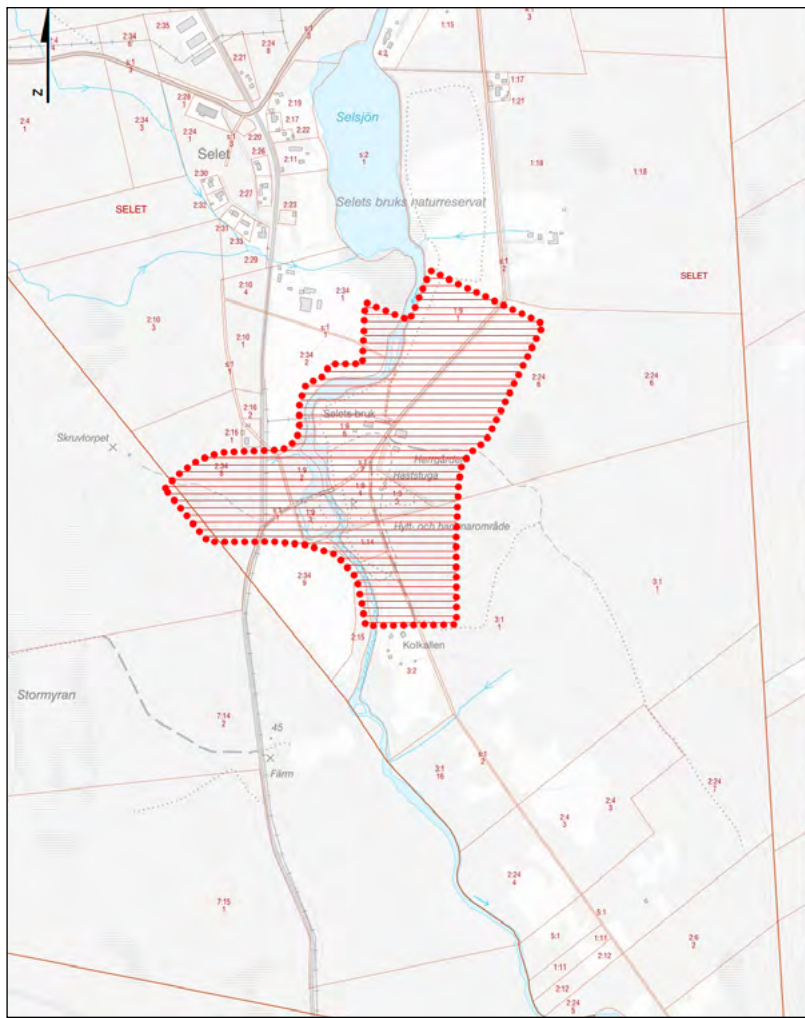
Den raka, allékantade gamla vägen från Avan som sträcker sig tvärs genom odlingsmarkerna. Allén signalerar att man närmar sig en betydelsefull miljö och vägen leder till brukets utskeppningshamn i Avan.



Masugnsruinen och ruinlandskapet nedströms dammen med stångjärnshamrarnas välbyggda stengrunder och den smala kanalen för vattenhjulen, grunder efter rostugnar och kolhus samt en järnvåg, är tydliga spår efter den förindustriella järntillverkningen.



Den s.k. herrgården i lantlig, faluröd, sekelskifteskaraktär är den sista av bruksepokens byggnader som ännu står kvar, byggd som kolmagasin.



Kartan visar riksintressets avgränsning. Karta: Lantmäteriet.

Om riksintressen för kulturmiljövård

Bestämmelser om riksintressen för kulturmiljövård finns i Miljöbalken 3 kap 6 §. Det är Riksantikvarieämbetet som tar beslut om att ett område är riksintresse för kulturmiljö.

Områden av riksintresse prövas i ärenden som handlar om ny eller ändrad markanvändning, som bygglov och detaljplanläggning, vid väg och järnvägsbyggen, i ärenden som gäller vindkraft, gruvbrytning m.m.

En kulturmiljö av riksintresse är ett område som tydligare än andra speglar en epok eller betydelsefull historisk samhällsprocess.

Riksintresseområden kan tåla olika typer av förändringar. Gränsen för vad som tillåtet går vid "påtaglig skada".

Påtaglig skada uppstår när upplevelsen av det historiska sammanhang, eller den epok som miljön representerar, blir kraftigt störd eller försvinner. Påtaglig skada kan även uppstå till följd av åtgärder som sker utanför områdets gräns.

Foto: Länsstyrelsen i Norrbottens län om inte annat anges

Tillsammans för Norrbottens bästa

lansstyrelsen.se/norbotten



Länsstyrelsen
Norrbotten