



# Svartöstaden

Riksintresse kulturmiljö, Luleå kommun



Länsstyrelsen  
Norrbotten



Gårdshus och uthus som visar de olika funktioner som funnits på gårdarna.

Omslagsfoto: Kontakten med och siktlinjer mot vattnet och mot industrialanläggningarna.

# Svartöstaden BD 47

## Motivering

Stadsmiljö som speglar den sociala skiktningen som en förutsättning för industriproduktionen. Områdets framväxt och utveckling är en regional återspeglning av en internationell samhällsprocess, från 1800-talets slut in i vår egen tid. (Stadsmiljö, arbetarförstad/industristad).

## Historiskt sammanhang

Svartöstadens tillkomst är nära förknippad med Sveriges och Norrbottens industrialisering. I och med att Malmbanan togs i bruk fick Järnmalmshyttningen i Malmfälten enorm betydelse för landets industrialisering. Sverige blev snart en av världens största malmexportörer. Svartöstaden kom initialt att befolkas av arbetare i Malmhamnen och senare från stålverket.

Beroendet av industrin innebär att Svartöstaden långt fram i tiden även kan läsas som ett slags koncentrat av Norrbottens och Luleås industrihistoria.

Påtaglig skada på riksintresset kan uppstå t.ex. genom

- ny bebyggelse, eller anläggningar som löser upp bebyggelsestrukturerna inom områden avsedda för direktör, arbetare och tjänstemän (arbetarnas täta rutnätplan med tids- och karaktärsmissigt blandade bebyggelse, tjänstemännens glesa, enhetliga villastad och direktörens solitära strandtomt)
- en utarmning av rutnätplanens blandning av bebyggelse präglad av olika tiders särdrag
- att gårdshus och uthus förvanskas eller försvinner
- grönstrukturen mot gaturummen försvinner
- att beståndet av flerfamiljshus som ingått i forna brf Järnet (i området södra del) tunnas ut eller förvanskas
- tillkommande barriärer som bryter kontakt och siktlinjer mot vattnet och mot industrin.

## Riksintressets uttryck



Ursprunglig kvartersindelning som fortfarande är avläsbar genom de allmänna gångstråk som anlagts på igenlagda gatorna.

Bebyggelsemönstret med bostadshus i gatulinjen med utrymme för husbehovsodling och viss djurhållning på gårdarna med staket, häckar och träd som avskärmning.

Affärer, skola, nöjesetablissemang och folkrörelsebyggnader var en viktig del av Svartöstan som komplementsamhälle till de närliggande industrierna.

Gårdshus och uthus som visar de olika funktioner som funnits på gårdarna och ofta har bevarat det tidiga 1900-talets uttryck.

Kontakten med och siktlinjer mot vattnet och mot industrianläggningarna.

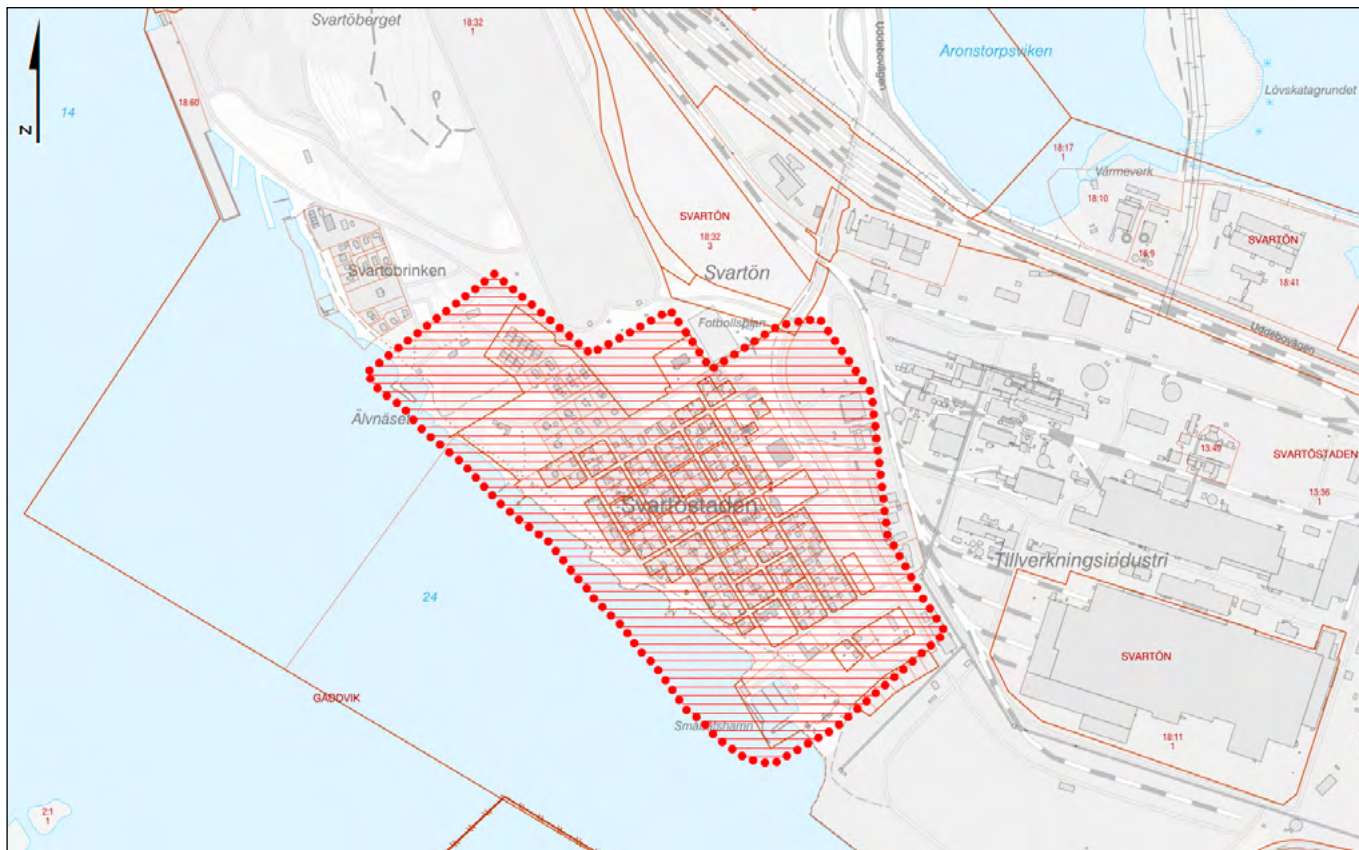


Tidspräglad bebyggelse från 1900-talets alla årtionden. Speglar industrins skiftande konjunkturer med upp- och nedgång i befolkningsantalet.

”Rutnätsplanen” från år 1900, ett resultat av en privat initierad bygnadsplan avsedd för självbyggeri.



Det statliga stålverket NJA:s etablering 1940 avspeglar sig i det bruksliknande, bolagsfinansierade området med identiska, små flerfamiljshus i forna brf Järnet (kv. Magneten m.fl.). Boendemiljöerna för tjänstemän och direktörer speglas i Älvnässets prydliga årsringar av gruppbyggda villor, parhus och radhus i avskilt läge och på större avstånd från industrin och direktörens strandvilla i enskilt läge.



Kartan visar riksintressets avgränsning. Karta: Lantmäteriet.

## Om riksintressen för kulturmiljövård

Bestämmelser om riksintressen för kulturmiljövård finns i Miljöbalken 3 kap 6 §. Det är Riksantikvarieämbetet som tar beslut om att ett område är riksintresse för kulturmiljö.

Områden av riksintresse prövas i ärenden som handlar om ny eller ändrad markanvändning, som bygglov och detaljplanläggning, vid väg och järnvägsbyggen, i ärenden som gäller vindkraft, gruvbrytning m.m.

En kulturmiljö av riksintresse är ett område som tydligare än andra speglar en epok eller betydelsefull historisk samhällsprocess.

Riksintresseområden kan tåla olika typer av förändringar. Gränsen för vad som tillåtet går vid "påtaglig skada".

Påtaglig skada uppstår när upplevelsen av det historiska sammanhang, eller den epok som miljön representerar, blir kraftigt störd eller försvinner. Påtaglig skada kan även uppstå till följd av åtgärder som sker utanför områdets gräns.

Foto: Länsstyrelsen i Norrbottens län om inte annat anges

