



# Hundhållning i samband med jakt

## Information till jägare



Länsstyrelsen  
Norrbotten



Foto: Fredrik Luvigsson/Johnér

## Jakt med hund i Sverige

### Vilka djurskyddsregler som gäller för den som har en hund i landet?

Syftet med djurskyddsreglerna är förstas att hunden ska må bra. Hundägaren är enligt lag skyldig att sköta sin hund så att den är frisk, får tillräckligt med foder och vatten samt att den hålls i bra utrymmen. Är hunden sjuk eller skadad ska hunden få vård av veterinär. Hålls hunden utomhus när den inte används så ska den ha skydd mot väder och vind i form av en isolerad hundkoja med rastgård eller liknande. Hunden får inte hållas i bur annat än tillfälligt i samband med att jakt pågår. Det utrymme hunden hålls i ska också vara tillräckligt stort.

Länsstyrelsen får ibland in anmälningar om jägare som ej sköter sina hundar på ett bra sätt. Då kan Länsstyrelsens inspektörer åka ut och göra en oanmäld kontroll av hundhållningen. Framkommer det då brister kan Länsstyrelsen i värsta fall omhänderta hunden, vilket är en av

Länsstyrelsens befogenheter enligt lag. Ett sådant omhändertagande kommer att debiteras hundägaren. Förekommer mindre allvarliga brister kan djurhållaren få en tid på sig att åtgärda dem. Här följer en presentation av de viktigaste reglerna för hållande av hund.

### Hull/Foder/vatten

En hund ska få foder som är tillräckligt för att hunden inte ska bli mager eller tjock. Ett normalt hull innebär att man kan känna revbenen med ett lätt tryck, midjan är synlig ovanifrån och höftbenen är mjukt avrundade. Ju magrare hunden är desto mer framträdande är skelettet såsom höftben, revben och ryggrad. Ju fetare hunden är desto mindre synligt är skelettet. När en hund används intensivt under ett antal dagar så är det naturligt att hunden blir slankare. Det är då viktigt att man försöker kompensera hundens

energiförlust med mer foder. En hund ska få tillräckligt med vatten varje dag. Är hunden inomhus ska den ha tillgång till vatten hela tiden.

## Veterinärvård

Har du en hund som är sjuk, skadad eller av annan anledning behöver vård och/eller medicin är du som hundägare skyldig att kontakta en veterinär. Detta gäller även gamla hundar som har problem och sjukdomar som är kopplade till hundens ålder. I Sverige ska hundar som utsätts för ett allvarligt lidande som inte kan lindras avlivas. Det är således inte tillåtet att låta dem självdö. Efter veterinärbesöket är det viktigt att följa veterinärens rekommendationer.

Det är förbjudet för någon annan än en veterinär att operera eller sy sårskador på hundar. Det enda undantag som finns är om det görs i livräddande syfte eller för att lindra lidande. En veterinär får inte lämna ut eller förskriva läkemedel med bedövande effekt till en djurägare. Om livsuppehållande eller lindrande behandling som nämnts ovan har utförts av en person som inte är veterinär, ska veterinär snarast möjligt uppsökas för undersökning och eventuell vidare behandling.

## Liggytor och krav på utrymmen

Det är inte tillåtet i Sverige att hålla hundar i bur annat än vid vissa tillfällen, som t.ex. i samband med transport. Under transporten får hundar hållas högst tre timmar i transportmedlet när det står stilla. Transportmedlet får dock inte

användas som förvaringsutrymme. Det betyder att hundar ska hållas i rastgård eller inomhusutrymme nattetid och under den tid den inte jagas med.

Hundar får hållas i bur i samband med pågående jakt. Det innebär att en hund kan hållas i bur medan det till exempel jagas med annan hund i väntan på dess tur. När jakten för dagen är avslutad ska hunden hållas i ett godkänt utrymme, så som rastgård, box eller inomhus i bostad. Det är därmed inte heller tillåtet att hålla en hund bunden i koppel, rep eller kätting, varken inomhus eller utomhus.

Alla hundar som hålls i Sverige ska ha tillgång till en torr och ren liggplats som utgörs av mjukt underlag. Hundar som hålls i rastgård ska ha tillgång till en antingen en isolerad och väl ventilerad koja eller ett uppvärmt inomhusutrymme, så kallad box. Hur stor en rastgård, koja och inomhusutrymme ska vara beror på hur stor hunden är samt hur många hundar som hålls i samma utrymme. Kraven på utrymmenas storlek finns här nedan. En rastgård ska även vara utrustad med en upphöjd liggplats samt siktbarriärer om det krävs för att hundar ska kunna komma undan från hundar i rastgårdar bredvid. Samtliga utrymmen för hundar ska vara lätta att rengöra och om så behövs - desinficeras.

## Kontroller och länsstyrelsens arbete

Länsstyrelsen är den myndighet i Sverige som enligt djurskyddslagen har ansvaret för att utföra djurskyddskontroll. Kontroll utförs för att kontrollera efterlevnaden av djurskyddslagstiftningen.

Länsstyrelsen kan utföra så kallade planerade och riskbaserade kontroller. Då är det främst livsmedelsproducerande djur, djurtransporter och tillståndspliktiga verksamheter med djur som kontrolleras. Utöver detta kan Länsstyrelsen utföra kontroller efter inkommen anmälan. Anmälan kan komma från allmänheten, veterinär, polis m.fl.

Vid kontrollen går inspektören och djurägaren tillsammans igenom hundhållningen. Inspektören dokumenterar med foto eller film vid behov. Inspektören kan även mäta t.ex. utrymmen, ammoniakhalter med mera. I vissa fall lägger länsstyrelsen bara fokus på en viss del av djurhållningen vid kontrollen.

Länsstyrelsen har rätt att få tillträde till alla utrymmen som har med djurhållningen att göra, samt ta del av dokumentation som behövs för kontrollen och ta prover. Inspektören får ta hjälp av polisen om tillträde nekas.

Om Inspektören uppmärksammar brister som är allvarliga och snabbt behöver åtgärdas för hundens djurskydd kan muntligt föreläggande meddelas. I beslutet anges vilka åtgärder som behöver göras samt när dessa åtgärder ska vara klara. Ett sådant beslut är juridiskt bindande och kan överklagas inom tre veckor. Vid riktigt allvarliga brister kan hunden eller hundarna omedelbart omhändertas.

## Vad kan ske efter kontroll?

Efter en djurskyddskontroll kommer hundägaren få en kontrollrapport där det står vad som kontrollerats och resultatet av kontrollen.

Vid allvarliga brister eller om hundägaren inte vill åtgärda de uppmärksammade problemen kan länsstyrelsen besluta om föreläggande. Vid ett föreläggande beslutar länsstyrelsen när bristerna ska vara åtgärdade.

Särskilt allvarliga brister eller om länsstyrelsen fått ställa upprepande krav på den som håller hundar kan leda till att hundarna omhändertas. Ett omhändertagande kan ske omedelbart eller efter att djurhållaren fått en tid på sig att yttra sig.

När en hund blivit omhändertagen är det länsstyrelsen som förfogar över hunden och bestämmer över vad som ska hända med hunden. Under eller efter ett omhändertagande kommer hunden att bli undersökt av veterinär. Efter veterinärundersökning och eventuella andra undersökningar kommer länsstyrelsen fatta beslut om hunden ska säljas, överlåtas på annat sätt eller avlivas.

Samtliga kostnader som uppstår under och efter ett omhändertagande debiteras djurhållaren.

## Utrymmeskrav i tabellform med definitioner

Samtliga tabeller och definitioner är tagna från Jordbruksverkets föreskrifter och allmänna råd om hållande av hund och katt (SJVFS 2019:28). Vill du läsa mer om vad som gäller vid hundhållning i Sverige kan du gå in på jordbruksverket.se

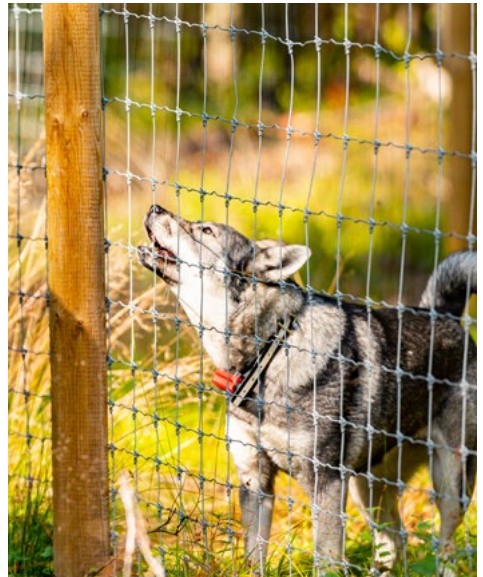
### Definitioner

**Box** – Förvaringsutrymme för hundar inomhus

**Förvaringsutrymme** – Ett avgränsat inomhus- eller utomhusutrymme där hundar hålls med viss varaktighet eller med återkommande intervaller. Det kan t.ex. vara en box, bostad eller del av bostad, en bostadstomt eller annat inhägnat område.

**Hållande** – att ta hand om egna eller andras djur.

**Koja** – Ett mindre förvaringsutrymme för hundar som hålls utomhus och är avsett att ge djur möjlighet till avskildhet och en liggplats med skydd för väder och vind. En koja placeras normalt utomhus i ett inhägnat område eller på annan lämplig plats.



**Rastgård** – Inhägnat förvaringsutrymme utomhus för hundar som är avgränsat av stängsel eller liknande, på ett sådant sätt att djuren kan ha uppsikt över omgivningen utanför det.

**Transport** – Förflyttning av djur som genomförs med hjälp av ett eller flera transportmedel och därmed sammanhängande förfaranden, inklusive ilastning, urlastning, omlastning och vila, fram till det att urlastning av djuren är avslutad på bestämmelseorten. Med bestämmelseorten avses transportens slutdestination.

## Minsta mått på rastgård eller annat utomhusutrymme

Hundens mankhöjd	Ensam hund	Par- eller grupp-hållning: Den största hunden	Par- eller grupp-hållning: För varje ytterligare hund ska markarean ökas med*
<25 cm	7 m <sup>2</sup>	7 m <sup>2</sup>	4 m <sup>2</sup>
25-35 cm	10 m <sup>2</sup>	10 m <sup>2</sup>	6 m <sup>2</sup>
36-45 cm	15 m <sup>2</sup>	15 m <sup>2</sup>	8 m <sup>2</sup>
46-55 cm	16 m <sup>2</sup>	16 m <sup>2</sup>	10 m <sup>2</sup>
56-65 cm	18 m <sup>2</sup>	18 m <sup>2</sup>	12 m <sup>2</sup>
>65 cm	20 m <sup>2</sup>	20 m <sup>2</sup>	18 m <sup>2</sup>

\*För varje ytterligare hund som läggs till adderas arean enligt den rad som motsvarar denna hunds mankhöjd.



## Minsta mått på boxar

Minsta utrymme för hund i box anges i tabellen nedan. Måtten avser boxens minsta tillgängliga golvarea i kvadratmeter. En tik med valpar räknas här som en hund tills valparna har uppnått tre veckors ålder.

Mankhöjd på hunden	Ensam hund	Par- eller gruppställning: Den största hunden	Par- eller gruppställning: För varje ytterligare hund ska golvarean ökas med*
<25 cm	2 m <sup>2</sup>	2 m <sup>2</sup>	1 m <sup>2</sup>
25-35 cm	2 m <sup>2</sup>	2 m <sup>2</sup>	1,5 m <sup>2</sup>
36-45 cm	2,5 m <sup>2</sup>	2,5 m <sup>2</sup>	1,5 m <sup>2</sup>
46-55 cm	3,5 m <sup>2</sup>	3,5 m <sup>2</sup>	2 m <sup>2</sup>
56-65 cm	4,5 m <sup>2</sup>	4,5 m <sup>2</sup>	2,5 m <sup>2</sup>
>65 cm	5,5 m <sup>2</sup>	5,5 m <sup>2</sup>	3 m <sup>2</sup>

\*För varje ytterligare hund som läggs till adderas arean enligt den rad som motsvarar denna hunds mankhöjd.

---

## Minsta mått på kojor

Längd	Bredd	Höjd
Hundens längd mätt från nosspets till svansfäste multiplicerat med 1,1	Hundens mankhöjd multiplicerat med 1,1	Hundens mankhöjd multiplicerat med 1,2

*Tillsammans för norrbottens bästa*  
[lansstyrelsen.se/norbotten](https://lansstyrelsen.se/norbotten)



Länsstyrelsen  
Norrbotten