



Norrbottens
kulturmiljöprogram
2010-2020



Länsstyrelsen
Norrbotten

Innehåll

Innehåll.....	1
Norrbottnens kulturmiljöprofil	2
Definitioner	2
Övergripande faktorer.....	2
Norrbottnens kulturmiljöprofil	3
Sambandet mellan övergripande faktorer och kulturmiljöprofil.....	3
Rubrikerna 1-10.....	4
1. Före skriften	4
2. Samiska kulturmiljöer med variation och mångfald.....	4
3. Jordbruk från kust till fjäll	5
4. Jakt, fiske och sjöfart i kust och skärgård.....	5
5. Kyrkliga kulturmiljöer	5
6. Centralmakten.....	6
7. Tidiga gruvor och bruk	7
8. 1900-talets storskaliga industrier.....	7
9. Skogsbruk	8
10. Naturvetenskaplig forskning och turism.....	8
Den regionala visionen för kulturmiljövården i Norrbotten.....	9
Regionala mål för kulturmiljövården i Norrbotten	9
Sju övergripande regionala mål.....	9
Utgångspunkter för urval av kulturhistoriskt värdefulla miljöer.....	12
Kriterier för kulturhistoriskt värdefull miljö	12
Hur är det tänkt att kulturmiljöprogrammet ska fungera?	14
Definitioner	16
Läsanvisningar till katalogen över utpekade kulturmiljöer	18
Utpekade kulturmiljöer i Arvidsjaur kommun.....	19
Argåive.....	20
Arvidsjaur - kvarteret Skogen.....	22
Arvidsjaur – Lappstaden	24
Fristad.....	26
Gallejaur	29
Geijaurvallen	32
Granberget.....	34
Hedvallen	36
Nilasvallen	38
Strittjomvare	40

Norrbottnens kulturmiljöprofil

Definitioner

Med *kulturarv* menas både de synliga spår som finns i miljön och immateriella uttryck som traditioner, idéer och värderingar som vi medvetet eller omedvetet övertar från tidigare generationer. Vad som betraktas som kulturarv förändras över tiden och är ett uttryck för samhällets skiftande värderingar. Varje tid bildar sig en egen uppfattning om kulturarvets innehåll och betydelse.

Med *kulturmiljö* menas den av människan påverkade miljön som vittnar om historiska och geografiska sammanhang. Kulturmiljön är en viktig del av kulturarvet då den synliggör vår historia. De synliga spåren kan vara alltifrån bebyggelse och fornlämningar till stora landskapsavsnitt, som byar och odlingslandskap, städer och tätorter, industrilandskap eller skogsområden.

Landskapet är den gemensamma livsmiljön för människor, växter och djur. Det är ett resultat av samspelet mellan människa och miljö över tusentals år. Historien kan läsas i landskapet genom de mer eller mindre synliga spåren av det förflutna som finns överallt omkring oss, såväl i det öppna odlingslandskapet som i skogen eller mitt i storstaden. Även i det vi kallar vildmark finns spåren. Tidsdjupet är en viktig dimension i landskapet som bidrar till att skapa mening och sammanhang och berätta varför det ser ut som det gör idag. Landskapet ändrar utseende i takt med att samhället förändras. Åkrar växer igen, gränser flyttas, platser byter namn, tätorter växer, nya vägar byggs och hus rivs för att ge plats för annat.

För att kunna läsa historien i landskapet måste vi ha kunskap om *vilka historiska processer* som påverkat landskapet.

Övergripande faktorer

Några övergripande faktorer har påverkat Norrbottens utveckling genom tiderna och medverkat till att ge länets kulturmiljöprofil dess särprägel.

Norrbottnens förhistoria har genom årtusendena påverkats av det *geografiska läget i norr*, inom det cirkumpolära området. Arkeologisk forskning visar på långväga kontakter i framförallt östvästlig riktning.

Landhöjningen har förändrat landskapet och dess förutsättningar alltsedan istiden. Den är en faktor som präglat områdets utveckling och gör det än idag.

Norrbottnens län är ett *stort, vidsträckt område* som utgör ca 25 % av landet. Landskapets storskalighet, den glesa bebyggelsen och de stora avstånden har satt sin prägel på livet här.

Norrbotten har präglats av sitt geografiska läge i förhållande till centralmakten alltsedan tidig medeltid. Det har varit en *avlägsen men strategiskt viktig landsända* där både kyrkan och statsmakten har använt sig av särskilda verktyg för sin maktutövning.

Norrbottens kulturmiljöprofil

Norrbottens *kulturmiljöprofil* beskriver det som är karaktäristiskt för Norrbotten med historiska spår och sammanhang som kan avläsas i landskapet och bebyggelsen.

En *mångfald och variation* präglar det kulturarv som avtecknar sig i det varierande landskapet, från skärgårdens öar, längs älvdalarna, genom inlandets skogar och till fjällvärlden. Överallt finns mer eller mindre tydliga spår efter människorna som levt här under årtusendena före oss. De mångskiftande förutsättningarna har gett många olika uttryck för de näringar man levt av. Ortnamnen, bebyggelsen och landskapets nyttjande berättar om samisk, tornedalsfinsk och svensk kultur.

Jakt och fiske har varit de näringar som människorna levt av under större delen av förhistorisk tid. Under perioden järnålder - medeltid blev handeln allt viktigare och renskötseln uppkom. Den agrara bebyggelsen verkar ha två ursprung, dels ett i Tornedalen som kan spåras till 1000/1100-talet, dels ett sydligt vid Luleälvens mynning som dateras till 1200-talet. Fångstnäringarna fortsatte att spela en viktig roll och det har varit vanligt att man försörjt sig genom att *kombinera flera näringar*. I kustlandets rikaste bygder har jordbruket, som haft sin tyngdpunkt i boskapsskötseln, kompletterats med näringsfång, som jakt, fiske och handel. På samma sätt har samerna jagat, fiskat, handlat och drivit jordbruk vid sidan av renskötseln. Vilket näringsfång som dominerat har varierat över tid och mellan olika områden. Än idag har jakten och fisket en stor betydelse för livskvaliteten för många människor som lever här, men också som bas för turism.

Sambandet mellan övergripande faktorer och kulturmiljöprofil

Här beskrivs i en figur sambandet mellan de övergripande faktorerna som påverkat Norrbottens utveckling och länets kulturmiljöprofil.

Några övergripande faktorer som påverkat Norrbottens utveckling genom tiderna

- Geografiska läget i norr
- Strategiskt viktig landsända
- Stort vidsträckt område som utgör ca 25 % av Sverige
- Landhöjningens påverkan på landskapet

Norrbottens kulturmiljöprogram

Mångfald och variation präglar Norrbottens kulturarv

Under följande tio rubriker beskrivs Norrbottens kulturmiljöprofil närmare.

1. Före skriften
2. Samiska kulturmiljöer med variation och mångfald
3. Jordbruk från kust till fjäll
4. Jakt, fiske och sjöfart i kust och skärgård
5. Kyrkliga kulturmiljöer
6. Centralmaktens intressen
7. Tidiga gruvor och bruk
8. 1900-talets storskaliga industrier
9. Skogsbruk
10. Naturvetenskaplig forskning och turism

Rubrikerna 1-10

Under varje rubrik görs en kortare beskrivning och anges exempel på vilka synliga spår som kan vara uttryck för kulturområdet. Det är viktigt att komma ihåg att många kulturmiljöer har en lång kontinuitet och passar in under flera rubriker. Norrbottens förhistoria handlar om en lång tidsrymd jämfört med vår skrivna historia som sträcker sig ungefär 700 år bakåt i tiden. Mer än 22 000 registrerade forn- och kulturlämningar finns i länet, men eftersom stora delar av Norrbotten inte är inventerade vet vi att det finns många fler lämningar som ännu är okända. Många av dessa forn- och kulturlämningar ingår även i kulturmiljöer under exempelvis rubrikerna:

2. Samiska kulturmiljöer med variation och mångfald
4. Jakt, fiske och sjöfart i kust och skärgård
5. Kyrkliga kulturmiljöer
6. Centralmaktens intressen
7. Tidiga gruvor och bruk

1. Före skriften

Exempel på synliga spår: *Fornlämningar som t.ex. boplatser, fångstgropar, gravar*

Miljöer i kulturmiljöprogrammet: *Adamvalta, Saivo, Saivaara, Vuollerim, Fattenborg, Vivungi, Vallen, Merasjärvi, Kyrkbyn, Jönsforsen, Lillberget m.fl.*

I **NORRBOTTEN** finns en mängd välbevarade och rika fornlämningsmiljöer. När den senaste inlandsisen dragit sig tillbaka från Norrbotten dröjde det inte länge förrän människor började jaga och fiska här.

De äldsta, daterade spåren efter människor i Norrbotten är mer än 10 000 år gamla och finns på boplatser både i Arjeplog och Pajala kommuner. Landhöjningen har haft stor betydelse för var man bosatt sig under olika perioder. Vid gamla havsstränder eller nära vattendrag och sjöar finns mängder av boplatser. Den långsamma marktillväxten gör att t.ex. lämningar efter flera tusen år gamla hyddor är väl synliga i dagens landskap.

2. Samiska kulturmiljöer med variation och mångfald

Exempel på synliga spår: *Visten, nybyggen, byar/storvisten, egnahem, renskötelsns arbetsmiljöer, kyrkkåtor, kyrkstäder, barktäkter*

Miljöer i kulturmiljöprogrammet: *Hedvallen, Staloluokta, Kaitum, Luovvaluokta, Jokkmokk, Rensjön, Vaisaluokta m. fl.*

Byggnadsminnen: *Lappstaden i Arvidsjaur, Vaisaluokta gamla kyrkkåta*

I **NORRBOTTEN** finns samiska kulturmiljöer både i fjällen och i skogslandet, ända ner till kusten. Under denna rubrik finns de kulturmiljöer som har ett historiskt belagt samiskt nyttjande, rena fornlämningsmiljöer tillhör föregående rubrik. Världsarvet Laponia, är ett stort område i fjällen med unika natur- och kulturvärden där basen ligger i den levande renskötelsns varsamma nyttjande av landet. De samiska kulturmiljöerna i länet visar stor närings- och kulturmässig bredd med miljöer både i fjällen och i skogslandet. I östra Norrbotten finns de unika koncessionsbyarnas renskötarmiljöer. Det finns den traditionella renskötelsns kulturmiljöer och mellan- och övergångsformer mellan den och jordbruket i de nybyggen som ofta etablerats på gamla visteplatser.

Andra miljöer är de moderna "storvisten" som vuxit fram i anslutning till järnvägen eller egna hemsområdena som i Lappstan i Jokkmokk. Rikligt med kulturmärkta träd, t.ex. barktäkter, finns bevarade främst i de fjällnära skogarna.

3. Jordbruk från kust till fjäll

Exempel på synliga spår: *Byar, nybyggen, fäbodan, slåttermarker, kvarnar, båthus, fiskeanläggningar, bebyggelseämningar*

Miljöer i kulturmiljöprogrammet: *Sjulnäs-Grannäs, Gallejaur, Nattavaara, Övre Kuoka, Övermorjärv, Kattuvuoma, Gäddvik, Kitkiöjärvi, Sjulsmark, Hanhinvittikko m.fl.*

Kulturresevat: *Hanhinvittikko, Gallejaur*

Byggnadsminnen: *Hängengården Glommersträsk, Torpet Granberget, Forslundsgården, Englundsgården, Rikti-Dockas nybygge, Laxholmens fiskeplats*

I NORRBOTTEN finns agrara miljöer som representerar en mängd variationer på jordbrukets skiftande villkor och förutsättningar i nordligaste delen av landet. Alltifrån kustlandets stora bondbyar, ofta med rötter i medeltiden, och deras stora ladlandskap till skogslandets torp och slåttermyrar. Eller fjällägenheterna som ofta både kom till och övergavs under 1900-talet. Jakt och fiske har varit ett viktigt komplement till jordbruket i hela länet. Detta har ibland tagit sig uttryck i permanenta fiskeanläggningar eller i älvdalsbyarnas långsträckta form som visar vikten av att alla fick del av älvarnas rikedom. Vattendragen var också viktiga kommunikationsleder långt fram i tiden.

4. Jakt, fiske och sjöfart i kust och skärgård

Exempel på synliga spår: *Fiskelägen, hamnar, fiske/fångstanläggningar, fyrar*

Miljöer i kulturmiljöprogrammet: *Haparanda skärgård, Nässkatan, Kluntarna m.fl.*

Byggnadsminnen: *Malörens fyrplats, Rödkallens fyr och fyrvaktarbostad*

I NORRBOTTENS kustland och skärgård finns många värdefulla miljöer som berättar om fiskets och säljaktens stora betydelse från medeltiden och framåt. Man kan följa bosättningarnas spår från den första tid som landet steg upp över havet och fram till idag, då landhöjningen gjort att man har tvingats flytta sina anläggningar närmare havet flera gånger. Det är rika fornlämningsmiljöer med äldre fiskelägestomter och landets högsta koncentration av labrynter. Här finns gamla fiskelägen med stugor, sjöbodan och hamnar men också spår efter sjöfartens fyrar, ålderdomliga båkar och vrak vid sidan av den tidiga industrialiseringens och jordbrukets miljöer.

5. Kyrkliga kulturmiljöer

Exempel på synliga spår: *Kyrkor, kyrkstäder, begravningsplatser, bebyggelseämningar, minnesstenar*

Miljöer i kulturmiljöprogrammet: *Lappstaden Arvidsjaur, Gammelstads världsarv, Rounala, Jukkasjärvi m.fl.*

Skyddade kyrkor: *Alla kyrkor byggda före 1940 samt Bergnäs kyrkan, Hakkas kyrka, Haparanda kyrka, Jokkmokks gamla kyrka, Kaitumkapellet, Allhelgonakyrkan i Malmberget, Mjölkuddens kyrka, Nikkaluokta kapell, Niliivaara kyrka, Norrfjärdens kyrka, Porsökyrkan, Soutojärvi kyrka, Staloluokta kyrkkåta, Vuollerims kyrka, Örnäsets kyrka och Överkalix kyrka*

Byggnadsminnen: *Lappstaden i Arvidsjaur, Vaisaluokta gamla kyrkkåta*

I **NORRBOTTEN** är de tre stenkyrkorna från medeltiden något av ett undantag. Länets kyrkobyggnadshistoria präglas av träkyrkorna alltifrån 1600-talets stadskyrka i Piteå till Porsöns stadsdelskyrka från tidigt 1970-tal. Kyrkan har funnits överallt där människor samlats.

1600-talets kapellplatser, långt in i fjällvärlden och förra sekelskiftets kyrkor och kapell i inlandet är uttryck för olika vågor av inre mission. Skärgårdens enkla fiskarkapell från sent 1700-tal hänger samman med de lättnader som då infördes i kyrkoplikten.

Fjällens kyrkkåtor är ett unikt, sentida uttryck för kyrkans vilja att finnas bland människorna. Från slutet på 1800-talet finns flera magnifika träkyrkor i nydanande arkitektur och 1900-talets kyrkor är många och i skiftande stilar.

Kyrkstadsmiljöerna som är ett unikt uttryck för norra Norrland representeras på UNESCO:s världsarvslista genom Gammelstads kyrkstad som är landets största. På flera ställen i länet finns ålderdomliga begravningsplatser i symbolmättade lägen utsmyckade med enkla träkors. Vittangi, Muonionalusta och Karesuando gamla kyrkogårdar tillhör de främsta exemplen. Rallarkyrkogården i Tornehamn är en unik företeelse knuten till det strapatsrika järnvägsbygget.

6. Centralmakten

Exempel på synliga spår: *Marknadsplatser, kronomärken på stenar för fiske i älvarna, rikets gräns, gränsrösen, lappmarksgräns, odlingsgräns, städer, stadsplaner, militära boställen, regementen, befästningar, förläggningar, värn, minnesmärken från krigen.*

Miljöer i kulturmiljöprogrammet: *Jokkmokk, Treriksröset, Isovaara, Haparanda, Tornedalen, Piteå stad m.fl.*

Byggnadsminnen: *Residenset i Luleå, Haparanda stationshus, fängelset "Vita Duvan", Rådhuset i Piteå, Bodens fästning och garnison, Bomyrberget i Vuollerim*

I **NORRBOTTEN** är olika gränsmarkeringar, bebyggelsemönster, marknadsplatser och de äldsta städernas stadsplaner tydliga spår av centralmaktens intressen. Först på 1300-talet reglerades suveränitetsförhållandena mellan Ryssland och Sverige i Norra Skandinavien för första gången. Vid 1500-talets slut kan man säga att Norrbotten ingår i det territorium som definieras som Sverige. Handeln fick bedrivas på strategiskt valda marknadsplatser under kungligt beskydd, som t.ex. i Jokkmokk.

I början av 1600-talet ville statsmakten ha kontroll över handel och sjöfart. All handel skulle äga rum i städer. De äldsta stadsrättigheterna tilldelades Gammelstad och Öjebyn men landhöjningen gjorde att städerna flyttades. Luleå och Piteå är de äldsta planerade rutnätsstäderna i länet.

Kronan försökte uppmuntra etableringen av skattehemman i inlandet med början på 1600-talet. I inlandet utgjorde liksom tidigare fångst, jakt och fiske basen för ekonomin. Efterhand som kolonisationen på 1700-talet bredde ut sig i norr trängdes samerna undan. Bofasta kustbönder gjorde dessutom anspråk på jaktmarker och fiskevatten inåt landet. Då kronan dels ville skydda samernas tillgång till jakt och fiske, dels ville reservera inlandet för kolonisation drogs lappmarksgränsen upp under 1750-talet, för att skilja kustbygden från lappmarkerna. Odlingsgränsen blev uppdragen i slutet av 1800-talet och väster om den fick inga nybyggen anläggas. I och med beskattningen av samerna blev Lapps-kattelandet ett begrepp för det geografiska område som innehavaren nyttjade.

Norrbotten är det enda län som har riksgränser mot två länder. Sveriges nuvarande gräns mot Norge fastställdes 1751 och gränsen mot Finland är från 1809. Gränsen mitt i Torne älv gjorde att byar som tidigare hört ihop delades upp mellan två länder. Riksgränsen har gett upphov till ett rikt militärhistoriskt arv med spår alltsedan indelningsverkets era, men framförallt från 1900-talets försvar med kalla kriget som viktig faktor.

Tydliga uttryck för Norrbottens militärt strategiska läge under kalla kriget finns i regementena i Boden och Kiruna, Bodens fästning samt fort och befästningar utmed de olika "försvarslinjerna". Under de båda världskrigen spelade orter som Morjärv, Karungi och Haparanda en viktig roll.

7. Tidiga gruvor och bruk

Exempel på synliga spår: *Gruvlämningar, masugnar, bebyggelseämningar, nybyggen*

Miljöer i kulturmiljöprogrammet: *Nasafjäll, Luleå silververk, Kalix kopparverk, Masugnsbyn, Kengis, Melderstein, Töre, Rosfors m.fl.*

I NORRBOTTEN finns välbevarade miljöer efter småskalig gruvbrytning och bruk med anor från 1600-talet. Dessa gruvmiljöer ligger ofta på svårtillgängliga och klimatmässigt utsatta platser som t.ex. gruvmiljön vid Nasafjäll och hyttan vid Silbojokk. Många bruksmiljöer som anlades i länet under 1700 och 1800-talet har lämnat synliga spår i landskapet. Till dessa bruk anlades nybyggen.

8. 1900-talets storskaliga industrier

Exempel på synliga spår: *Gruvmiljöer, kraftverkssamhällen, järnvägsmiljöer, städer, tätorter, hamnar*

Miljöer i kulturmiljöprogrammet: *Porjus, Harsprånget, Kiruna, Malmberget/Koskullskulle, Boden, Örnäset m.fl.*

Byggnadsminnen: *Porjus kraftstation, Hjalmar Lundbohmsgården, Kiruna stadshus, Jerusalem i Kiruna, Kiruna C m fl. stationsmiljöer längs Ofotenbanan, Järnvägsbro över Piteälven vid Sikfors och Sikfors kraftstation*

I NORRBOTTEN är industriarvet i stora delar statliga industrimiljöer i huvudsak baserade på råvaruutvinning med gruvor, järnverk, kraftstationer, ledningsgator och järnvägsmiljöer. Stora delar av industriarvet är antingen bortrivet eller fortfarande i drift. Många gånger har anläggningar och samhällen som byggts upp avvecklats direkt när råvaruresursen tagit slut. Andra samhällen har varit tillfälliga och funnits endast under de år uppbyggnaden av t.ex. vattenkraftverk har pågått. Människorna har flyttat med verksamheterna.

Andra samhällen som Kiruna, Porjus och Laisvall står ännu kvar starkt präglade av den tunga industrin. Malmberget är exempel på ett samhälle som töjts och tänjts för att anpassa sig till industrins behov av mark. I Luleå har hela stadsdelar byggts upp som en följd av industrietableringarna.

De stora rikedomar som utvanns i gruvorna och järnvägen som förband två hav gjorde att Norrbotten blev viktigt och värdefullt att försvara och bl.a. därför byggdes Bodens fästning (se kategori 6 Centralmakten).

Malmfälten, malmбанan, malmhamnen, Porjus kraftstation och Bodens fästning bildar

tillsammans Norrbottens teknologiska megasystem - ett av Sveriges tolv viktigaste industriminnen som speglar framväxten av 1900-talets industrisamhälle.

9. Skogsbruk

Exempel på synliga spår: *Sågverkslämningar, flottningslämningar, hamnar, kronotorp, tjärdalar, kolbottnar*

Miljöer i kulturmiljöprogrammet: *Argåive, Jockfall, Kugerbäcken, Vassholmen, Storforsen, Seskarö, Tallberg m.fl.*

Byggnadsminnen: *Tjärdalsplats i Argåive och Källbacka i Älvsbyn*

I **NORRBOTTEN** har inlandet och kustlandet präglats av den tidiga skogsindustrin från det sena 1800-talet till 1960-talet och det har satt mängder av spår i landskapet.

Kronotorpen och kolonaten som bröts upp i skogslandet försåg industrin med arbetskraft, bolagens tjänsteboställen blev estetiska förebilder för de lite större byarnas bebyggelse, i kustlandet restes träpatronernas "herrgårdar", runtom i skogarna byggdes skogskojor, tjärdalar och kolmilor och alla tillgängliga vattensystem anpassades för att kunna transportera virke och tjärtunnor. De äldre sågverkssamhällena är så gott som uttraderade i länet, med undantag för Seskarö. Massaindustrin sätter ännu sin prägel på ett småsamhälle som Karlsborg. En viktig del av skogens kulturarv är de kommunikationsleder som var en förutsättning för verksamheten, som spångade stigar och cykelvägar, vägsträckningar och vattenleder.

10. Naturvetenskaplig forskning och turism

Exempel på synliga spår: *Vetenskapliga mätpunkter, forskningsstationer, fjällstationer, turiststugor, leder*

Miljöer i kulturmiljöprogrammet: *Struves meridianbåge, forskarhyddor i Sarek, Peltovaara, Abisko naturvetenskapliga station m.fl.*

NORRBOTTEN har under århundraden varit ett intressant besöksmål för olika forskare och turister. Före järnvägen var det främst vetenskapsmän och forskare som besökte länet. Linnés lappländska resa och franska gradmätningsexpeditionen under 1700-talet är de mest kända. I början av 1800-talet började astronomen Wilhelm von Struve att använda sig av triangelmätning för att bestämma formen och storleken på jorden. Den s. k. Struves meridianbåge går genom tio länder. Fyra av mätpunkterna som finns med på UNESCO:s världsarvslista ligger i Norrbotten.

Axel Hambergs forskning om Sarekfjällen började i slutet på 1800-talet och var början till en omfattande naturvetenskaplig forskning om fjällvärlden. Fortfarande finns fyra av hans forskningshyddor kvar i Sarek. Abisko naturvetenskapliga station har studerat klimatet i över 100 år och besöks av ett stort antal forskare från hela världen. Tarfala forskningsstation är en av de stationer som nyttjas dem.

Turistmål vid sekelskiftet 1900 var Dundret, Harsprånget, Porjusfallen och Stora Sjöfallet som blivit tillgängliga i och med att järnvägen nått Gällivare på 1880-talet. När Ofotenbanan var klar blev Kirunafjällen snabbt ett populärt turistmål och 1906 uppfördes den första turiststationen i Abisko. Den äldsta delen av Kungsleden rösdades på 1920-talet. En rad fjällstationer, turiststugor och leder från den tidiga turismen används fortfarande.

Den regionala visionen för kulturmiljövården i Norrbotten

En mångfald välbevarade kulturmiljöer berikar vår livsmiljö och är en tillgång för hållbar utveckling i Norrbotten.

Regionala mål för kulturmiljövården i Norrbotten

Kulturmiljövården i Norrbotten ska verka för att de nationella målen för verksamheten inom kulturmiljöområdet följs. Samtidigt medverkar vi till en hållbar Framtid i Norrbotten enligt inriktningen i det regionala utvecklingsprogrammet. Vi arbetar även för att de regionala miljömålen ska nås.

Sju övergripande regionala mål

Med utgångspunkt från de nationella målen har vi för vart och ett av dessa satt ett eller flera övergripande regionala mål för kulturmiljövårdens arbete i Norrbotten under perioden 2010-2020. De totalt sju övergripande målen redovisas här under varje nationellt mål.

För att vi ska kunna verka för att nå de övergripande regionala målen har vi fastställt 21 inriktningsmål för kulturmiljöarbetet i länet. Dessa inriktningsmål ska kunna brytas ned till årliga verksamhetsmål av länets olika kulturmiljöaktörer. Inriktningsmålen redovisas som att-satser efter de övergripande målen.

Nationellt mål 1 – Ett försvarat och bevarat kulturarv

I NORRBOTTEN INNEBÄR DET NATIONELLA MÅLET ATT

- 1. Vi bevarar och vårdar en mångfald kulturmiljöer**
vi bevarar och vårdar en mångfald kulturmiljöer som speglar länets mångkulturella historia och förhistoria.
Mångfalden visar på olika människors kulturarv och berikar vår vardagsmiljö.
- 2. Vi ser kulturmiljöerna som en tillgång**
vi ser kulturmiljöerna som en tillgång för utveckling där länets historia och kulturarv är bra redskap för att förstå dagens verklighet.
- 3. Vi arbetar för att öka kunskapen**
vi arbetar för att öka kunskapen om länets kulturarv och kulturmiljö

OCH VI SKA VERKA FÖR DETTA GENOM

- *att arbeta förebyggande och samverka* både inom kulturmiljövården och med andra samhällssektorer. Vi ska systematiskt följa och analysera samhällsutvecklingen och dess inverkan på kulturarvet.
- *att skydda och vårda* de miljöer som utpekats i kulturmiljöprogrammet genom att offensivt använda olika styrmedel i samverkan med andra intressenter.
- *att sprida kunskaper* om kulturarvets värden och betydelse.
- *att göra kulturmiljöer tillgängliga* och förståeliga för alla.
- *att förmedla och försvara* en varsam användning av kulturmiljön. Detta genom att sprida goda exempel och stödja positiva initiativ.
- *att tillgängliggöra information och underlagsmaterial* för bl.a. planering.
- *att bedriva kunskapsuppbyggnad och forskning* om kulturarvet och kulturmiljön i länet.

Ett effektivt försvar av kulturvården liksom bevarande och varsam förnyelse kan inte åstadkommas utan djup kunskap om kulturarvet och dess villkor.

Nationellt mål 2 – Ett hållbart samhälle med goda och stimulerande miljöer och med kulturmiljöarbetet som en drivande kraft i omställningen

I NORRBOTTEN INNEBÄR DET NATIONELLA MÅLET ATT

1. Vi medverkar till en hållbar utveckling

vi medverkar till en hållbar utveckling i länet där kulturmiljön är en resurs för att uppnå miljömässig, social och ekonomisk hållbarhet. Kulturmiljövården är ytterst resurshushållning och dess uppdrag är att ta till vara, hävda och återanvända befintliga värden i miljön.

OCH VI SKA VERKA FÖR DETTA GENOM

- *att arbeta med ett helhetsperspektiv på landskapet i samverkan med andra samhällssektorer. Landskapet är samhällets gemensamma resurs och samtidigt ett levande arkiv, ovärderligt för att vi ska kunna förstå och förklara vår historia.*
- *att aktivt delta i det regionala miljömålsarbetet och tydliggöra kulturmiljöernas betydelse i miljön.*
- *att aktivt delta i det regionala utvecklingsarbetet och tydliggöra kulturmiljöernas betydelse som en resurs.*
- *att skapa viktiga mötesplatser och bjuda in till dialog kring frågor om kulturmiljöns roll i en hållbar utveckling.*
- *att öka medvetenheten om de estetiska och historiska värden som finns i kulturhistoriskt värdefulla byggnader och bebyggelsemiljöer.*

Nationellt mål 3 – Allas förståelse, delaktighet och ansvarstagande för den egna kulturmiljön

I NORRBOTTEN INNEBÄR DET NATIONELLA MÅLET ATT

1. Vi stärker det breda intresset för kulturarvet

vi stärker det breda intresset för kulturarvet och kulturmiljön så att människor ska se dessa som angelägna och viktiga att ta till vara.

Vi underlättar människors delaktighet och ansvarstagande

vi underlättar människors delaktighet och ansvarstagande i kulturmiljövården.

Kulturmiljöverksamheterna i länet ska vara öppna och inbjudande.

OCH VI SKA VERKA FÖR DETTA GENOM

- *att skapa mötesplatser för dialog om kulturarvet. Genom samtal visa att kulturarvet kan bevaras och brukas på olika sätt.*
- *att ge perspektiv på hur människor under olika tider ordnat sina liv och samhällen genom publik verksamhet vid t.ex. arkeologiska undersökningar.*
- *att öka medvetenheten om att vi här och nu, genom vårt aktiva och passiva urval, bidrar till att forma morgondagens kulturarv.*
- *att ge barn och ungdom tillgång till länets kulturarv genom bl.a. utbildningsmaterial som bygger på regionala och lokala förutsättningar.*

Nationellt mål 4 – Nationell och internationell solidaritet och respekt inför olika gruppers kulturarv

I NORRBOTTEN INNEBÄR DET NATIONELLA MÅLET ATT

1. Vi arbetar för öppenhet och tolerans

vi arbetar för att det ska finnas en öppenhet och tolerans inför olika kulturella uttryck.

OCH VI SKA VERKA FÖR DETTA GENOM

- *att delta/samarbeta/samverka* i olika nationella och internationella kulturarvsprojekt.
- *att delta i samtal* om det mångkulturella samhället.
- *att göra kulturmiljöer tillgängliga och förståeliga* för alla.
- *att tydliggöra kulturarvets mångsidighet och olikhet över tiden.* Vi ska verka för en ökad medvetenhet och kunskap om detta för att öka respekten för skilda kulturyttringar.
- *att verka för en ökad förståelse och tolerans* för olika kulturella uttryck och medverka till ett ansvarsfullt användande av kulturarvet.

Alla som på något sätt arbetar med kulturmiljöer har ett gemensamt ansvar för att programmets mål ska uppnås under åren 2010-2020. En förutsättning för det är att vi alla nyttjar programmets målskrivningar som ett underlag vid planering av insatser under programperioden.

Utgångspunkter för urval av kulturhistoriskt värdefulla miljöer

Norrbottnens kulturmiljöprogram 2010-2020 skulle peka ut ca 200 kulturmiljöer som borde prioriteras ur ett regionalt perspektiv för insatser avseende bevarande, dokumentation, information och tillgängliggörande.

Aktuell kunskap om Norrbottens historia, förhistoria och länets kulturmiljöer har legat till grund för urvalet av kulturmiljöer. Utgångspunkt för urvalsprocessen var de utpekade, kulturhistoriskt värdefulla miljöerna i kulturmiljöprogrammet från 1997. Tillståndet för dessa kulturmiljöer har bedömts och vägts in.

Urvalet av kulturmiljöer baseras på bedömning av det kulturhistoriska värdet ur ett regionalt och nationellt perspektiv.

De nationella mål för kulturmiljövården som gällde fram till och med december 2009 har legat till grund för urvalet och en koppling till Norrbottens miljömål har gjorts. Helhetssynen på landskapet har präglat urvalsarbetet.

Kriterier för kulturhistoriskt värdefull miljö

De krav som måste uppfyllas för att en kulturmiljö skulle bli utpekad i Norrbottens kulturmiljö var att kulturmiljön bedömdes vara kulturhistoriskt värdefull, välbevarad, tydlig och långsiktig.

Kulturhistoriskt värdefull

Kulturmiljön ska ha ett högt kulturhistoriskt värde. Värdet ligger i att kulturmiljön är särskilt *representativ* för sin kulturhistoriska kategori eller är en unik kulturhistorisk företeelse. Kulturmiljöns kulturhistoriska värde kan ligga i antingen miljöns dokumentvärde eller upplevelsevärde. Till dessa värden kan kopplas vissa förstärkande eller övergripande värden.

Dokumentvärdet beskriver den historia en kulturmiljö kan berätta genom sin existens. Det kan gälla förhistoriskt, byggnadshistoriskt, byggnadsteknikhistoriskt, arkitekturhistoriskt, samhällshistoriskt, socialhistoriskt, personhistoriskt eller teknikhistoriskt/industrihistoriskt värde.

Upplevelsevärden rymmer det som kan karaktärisera en upplevelse av en kulturmiljö. Det kan vara arkitektoniskt värde, estetiskt värde, konstnärligt värde, patina, miljöskapande värde, identitetsvärde, kontinuitetsvärde, traditionsvärde eller symbolvärde.

Till dessa värden kan kopplas vissa *förstärkande* eller övergripande värden som autenticitet/äkthet, kvalitet eller pedagogiskt värde.

Välbevarad

Kulturmiljön ska vara välbevarad. Tillståndet för miljön ska bedömas utifrån de aspekter som redovisades under Motiv till bevarande i kulturmiljöprogrammet 1997. Exempel på aspekter är välbevarade fornlämningar, välbevarad bebyggelse, byastruktur, stadsplan eller karaktärslandskap.

Tydlig

Kulturmiljön ska vara tydlig. Det innebär att man ska kunna se de spår som finns i landskapet i form av t.ex. bebyggelse, husgrunder, fornlämningar, odlingsspår eller skogslandskap. Man ska sedan kunna *förstå* kulturmiljöns historia och sammanhang med hjälp av den

information som finns i programmet. En tydlig kulturmiljö blir pedagogiskt värdefull om den med relativt enkla insatser kan fungera som studieobjekt för skolor eller som besöksmål.

Långsiktig

Kulturmiljön ska bedömas vara långsiktigt bevarad. Här ska överväganden göras avseende hotbilden, nuvarande skydd, lokalt engagemang och förankring.

Aspekter som vägts in för urvalet av kulturmiljöer

Urvalet av kulturmiljöer har baserats på bedömningen av det kulturhistoriska värdet ur både ett regionalt och nationellt perspektiv. Andra aspekter som vägts in har varit kategori, komplexitet, koppling till Norrbottens miljömål och landskapsperspektivet.

Nationellt perspektiv

Nationellt perspektiv illustreras i länets riksintresseområden som pekas ut av Riksantikvarieämbetet. I översynen av kulturmiljöprogrammet ingick att lämna förslag på geografiska områden/miljöer som kan komma ifråga som nya riksintressen för kulturmiljövården. Detta urval har gjorts i relation till befintliga riksintresseområden som samtidigt setts över.

Regionalt perspektiv

Regionalt perspektiv innebär att urvalet gjorts utifrån en regional helhetsbedömning och präglas av länets kulturmiljöprofil.

Kategorier

För att de utpekade kulturmiljöerna tillsammans ska ge en bild av Norrbottens mångfacetterade historia ska olika kategorier av kulturmiljöer ingå i programmet. Fördelning och spridning av de olika kategorierna har bedömts ur ett regionalt perspektiv.

Komplexitet

Vid urvalet av kulturmiljöer har en bedömning gjorts av kulturmiljöns komplexitet och historiska kontinuitet.

Landskapsperspektiv

Där de geografiska sammanhangen har varit tydliga vad gäller landskapets kulturhistoriska dimension har detta vägts in vid urvalet av kulturmiljöer.

Hur är det tänkt att kulturmiljöprogrammet ska fungera?

Norrbottnens kulturmiljöprogram är ett gemensamt program för kulturmiljövården i länet och ska användas vid prioritering av olika insatser för att bevara, dokumentera och tillgängliggöra länets värdefulla kulturmiljöer under åren 2010-2020. För att göra detta möjligt pekar programmet ut ca 220 värdefulla kulturmiljöer som är valda ur ett regionalt och nationellt perspektiv. En utgångspunkt för urvalet är att kulturmiljöerna är synliga och tydliga så att de kan upplevas i sitt sammanhang, bl.a. med hjälp av beskrivningen i programmet. Kulturmiljöerna ska, så långt möjligt, tillsammans spegla Norrbottens synliga historia.

Norrbottnens kulturmiljöprogram 2010-2020 ska kunna användas både regionalt och lokalt. Det ska bl.a. kunna fungera som planeringsunderlag och vara till stöd och inspiration för olika insatser för regional utveckling.

Målsättningen är att det nya kulturmiljöprogrammet ska:

- ha en positiv inverkan på kulturmiljön i Norrbotten då det syftar till att urskilja särskilt värdefulla kulturmiljöer som fortsättningsvis bör uppmärksammas,
- vara ett viktigt underlag för att nå Norrbottens miljömål,
- vara ett viktigt underlag för utvecklingsinsatser baserade på kulturarvet och
- skapa diskussion och ökat engagemang kring Norrbottens kulturmiljöer.

Utgångspunkten för översynen av kulturmiljöprogrammet har varit befintlig kunskap om Norrbottens historia, förhistoria och länets kulturmiljöer. Inga nya inventeringar eller kunskapssammanställningar har varit möjliga att genomföra inom projektiden. En mycket stor försiktighet har tillämpas innan någon av de kulturhistoriskt värdefulla kulturmiljöerna har strukits.

Urvalet av kulturmiljöer som pekats ut i kulturmiljöprogrammet har utgått ifrån de miljöer som finns med i Norrbottens synliga historia. Kriterierna för urvalet finns angivet på sidan 12-13.

Värt att påpeka är att de utpekade kulturmiljöerna är ett regionalt urval, det finns kulturhistoriskt intressanta kulturmiljöer i länet som inte finns med men som ändå är värda att vårda och bevara.

Tillståndet för de kulturmiljöer som pekades ut i kulturmiljöprogrammet 1997 har bedömts enligt fastställda kriterier. En komplettering av utvalda miljöer har gjorts för vissa kategorier av miljöer med utgångspunkt från de senaste tio årens kunskapsuppbyggnad och länets kulturmiljöprofil, se sidan 2-11.

De utpekade kulturmiljöerna i programmet är av olika omfattning. I vissa fall är det stora kulturlandskap som t.ex. älvdalar, i andra fall är det mer begränsade kulturmiljöer. Kulturmiljöerna beskrivs efter en upprättad mall med rubrikerna Kort beskrivning, Motiv till urval, Skydd, Tillgänglighet, Nyttjande, Områdets historia, Kulturmiljön idag och Referenser. För de kulturmiljöer som fortsatt ingår i kulturmiljöprogrammet har beskrivningarna uppdaterats efter dagens tillstånd och värdering. En uppdatering av redovisningen av

befintliga skydd, vårdinsatser och tillgängliggörande har också skett.

De utpekade geografiska områdena i kulturmiljöprogrammet ska även i fortsättningen ses som "signalområden" utan exakta gränser. Kartorna i kulturmiljöprogrammet finns dels i katalogdelen i denna rapport och dels som shape att hämta från länsstyrelsens distributionsweb.

Definitioner

Nedan finns definitioner av de vanligaste begreppen som används inom kulturmiljövården.

Kulturarv

Med kulturarv menas både de synliga spår som finns i miljön och immateriella uttryck som traditioner, idéer och värden som vi medvetet eller omedvetet övertar från tidigare generationer. Vad som betraktas som kulturarv förändras över tiden och är ett uttryck för samhällets skiftande värderingar. Varje tid bildar sig en egen uppfattning om kulturarvets innehåll och betydelse.

Kulturmiljö

Med kulturmiljö menas den av människan påverkade miljön som vittnar om historiska och geografiska sammanhang. Kulturmiljön är en viktig del av kulturarvet då den synliggör vår historia. De synliga spåren kan vara alltifrån bebyggelse och fornlämningar till stora landskapsavsnitt, som byar och odlingslandskap, städer och tätorter, industrilandskap eller skogsområden.

Kulturmiljöprofil

Ett områdes kulturmiljöprofil beskriver det som är karaktäristiskt för området, med de historiska spår och sammanhang som kan avläsas i landskapet och bebyggelsen.

Immateriellt kulturarv

Det immateriella kulturarvet - arvet efter våra förfäders tro och tankar eller namngivning av orter och landskapselement som berg, sjöar och åkrar - är en viktig dimension. Ortnamn, gamla uppteckningar av traditioner och sägner i litteratur och arkiv samt nya berättelser om forna tider av folket i bygderna - alla ger de en fylligare och roligare beskrivning av lokalsamhällets framväxt och utveckling.

Modernt kulturarv

Vårt moderna kulturarv i form av höghus, industrier, fotbollsplaner och torg är också ett kulturarv på samma sätt som fornlämningar, kyrkor och gamla ortnamn. Frågan är vad av det som finns runt omkring oss idag som ska dokumenteras eller bevaras för framtiden. Redan nu avgör vi vad som blir historia. Våra liv styrs och påverkas av de miljöer vi lever, bor och verkar i. Det moderna samhälle som finns runt omkring oss är i hög grad uppbyggt av människor men samhället formar på samma gång de människor som ingår i det. Vårt moderna kulturarv rymmer en mångfald av berättelser om samtiden. Här möts perspektiv från människor av olika etniskt ursprung, kön, ålder, erfarenheter och social bakgrund.

Det är en svår uppgift att ta sig an ett kulturarv som ligger så nära nuet. Den moderna tiden ser vi ännu inte i historiens backspegel. Vad är det egentligen som är typiskt och särskilt intressant? Och vems perspektiv är det som avgör?

Industriellt kulturarv

En av industrisamhällets mest signifikativa delar är de miljöer där den industriella produktionen ägt rum - alltså fabriker och andra produktionsmiljöer. Genom att bevara dessa och låta berättelserna om industrisamhället ta sin utgångspunkt i dem, kan man fånga och tydliggöra många dimensioner av det industriellt organiserade samhället.

Skogens kulturarv

Skogen och skogens resurser har sedan årtusenden varit en förutsättning för människans möjligheter att överleva. Skogen har gett skydd, mat och upplevelser. Här gick korna på skogsbete och här hämtades virke till bostäder. Skogen var också bärplockning, vedhämtning, jakt, fångst och råvara till industrin. Allt detta var förutsättningar för människors liv och för välfärd. Spåren finns kvar i form av gravar, fångstgropar och gamla kvarstående kulturväxer.

De är alla spår av människors aktiviteter under olika tider.

Biologiskt kulturarv

Det biologiska kulturarvet är det levande historiska arvet som människan format från förhistorisk tid till idag. Det kan vara fruktträd och påskliljor kring det gamla torpet eller vegetationssammansättningen på renvallar som uppstått genom betet, förslitning och gödslings effekter. Eftersom det biologiska kulturarvet är levande, kännetecknas det av ständig förändring och kan inte låsas fast i ett statiskt läge.

Fornlämningar

Fornlämningar är spår efter mänsklig verksamhet. De kan till exempel utgöras av boplatser, gravfält, gruvor, kvarnar och kulturlager i medeltida städer. I kulturminneslagen anges vad som är en fast fornlämning och därmed omfattas av lagskyddet. Fasta fornlämningar ska vara lämningar efter människors verksamhet under forna tider, de ska ha tillkommit genom äldre tiders bruk och vara varaktigt övergivna. Så räknas till exempel ett ålderdomligt järnbruk som ännu är i drift inte som fast fornlämning i lagens mening, medan en hyttruin från samma tid gör det. Det anges alltså inte i lagen hur gammal en lämning måste vara för att definieras som en fornlämning. Ett skeppsvrak blir dock fornlämning först 100 år efter förlisningen.

Landskap

Enligt den europeiska landskapskonventionen är landskap ett område sådant som det uppfattas av människor och vars karaktär är resultatet av påverkan av och samspel mellan naturliga och/eller mänskliga faktorer.

Landskapet är den gemensamma livsmiljön för människor, växter och djur. Det är ett resultat av samspelet mellan människa och miljö över tusentals år. Historien kan läsas i landskapet genom de mer eller mindre synliga spåren av det förflutna som finns överallt omkring oss, såväl i det öppna odlingslandskapet som i skogen eller mitt i storstaden. Även i det vi kallar vildmark finns spåren.

Läsanvisningar till katalogen över utpekade kulturmiljöer

Kulturmiljöerna beskrivs alla efter samma mall och benämns med ett geografiskt namn samt kommunen som kulturmiljön ligger i. Här nedan beskrivs de olika fält som finns för beskrivningarna.

Beskrivning

En sammanfattande beskrivning av kulturmiljön och vilka synliga spår här finns.

Motiv till urval

Huvudmotivet till att kulturmiljön föreslås ingå i kulturmiljöprogrammet.

Skydd

Här anges om kulturmiljön har något skydd enligt kulturminneslagen, miljöbalken och/eller plan- och bygglagen. Här anges även hur kulturmiljön har klassats i bevarandeprogrammet för odlingslandskapets natur- och kulturvärden, broinventeringen, industriprogrammet eller väginventeringen. Är kulturmiljön med på Unesco:s världsarvslista tas detta med. Texten "Avgränsning för riksintresse bör ses över" betyder att vid en framtida översyn av våra riksintressen är det viktigt att se över var miljöns gränser ska gå.

Tillgänglighet

Här anges en grov uppskattning om kulturmiljön är lätt- eller svårtillgänglig. Om kulturmiljön är skyltad och tillgängliggjord anges detta.

Nyttjande

Här anges om miljön nyttjas som besöksmål vilket innebär att den utpekade miljön är öppen för allmänheten och eller iordningställd för rekreation eller besöksnäring genom t.ex. skyltning.

Referenser

Här anges litteratur, rapporter och andra källor som nyttjats för framtagande av texterna i programmet.

Fotografier

Där inte någon fotografers namn anges vid fotot är det Länsstyrelsens bild.

Karta

För varje kulturmiljö finns en karta.






Här är teckenförklaringen till kartorna:

Området historia

Här berättar vi om hur miljön växt fram över tid.

Kulturmiljön idag

Här redogör vi kortfattat hur miljön ser ut idag.

-  Kulturmiljöprogrammet
-  Byggnadsminne
-  Kulturresevat
-  Riksintresse-kultur
-  Fornvårdsmiljö

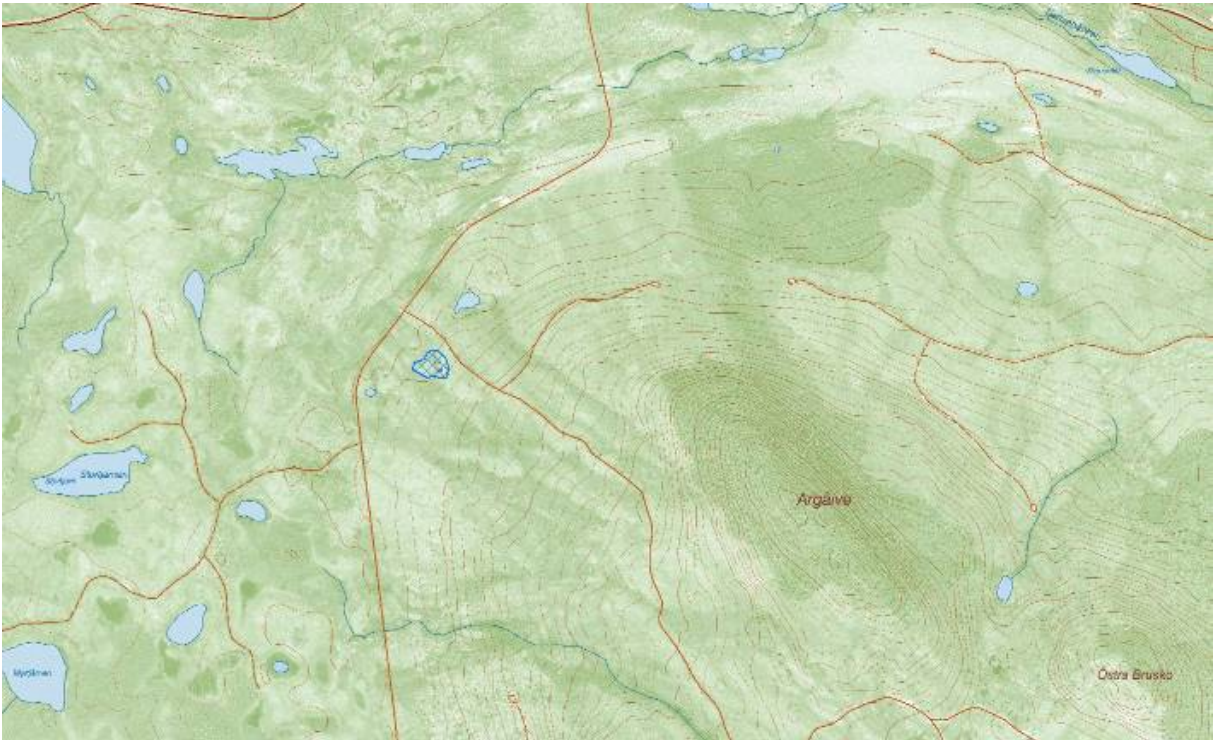
Utpekade kulturmiljöer i Arvidsjaur kommun

Argåive	20
Arvidsjaur - kvarteret Skogen.....	22
Arvidsjaur – Lappstaden	24
Fristad.....	26
Gallejaur	29
Geijaurvallen	32
Granberget.....	34
Hedvallen	36
Nilasvallen	38
Strittjomvare.....	40

Argåive

<i>Kommun</i>	Arvidsjaur
<i>Beskrivning</i>	På berget Argåives västsluttning ligger Nils Johan Larssons tjärdalplats med bostadskoja, stall, spånhyvel och tjärdal.
<i>Motiv för urval</i>	Kulturmiljön vid Argåive är en typisk skogsarbetarmiljö från tidigt 1900-tal. Miljön berättar om människors livsvillkor och arbete vid den tid då skogens resurser var grunden för överlevnad bland inlandets befolkning. Tjärdalplatsen med de välbevarade byggnaderna är unik och har ett högt kulturhistoriskt värde.
<i>Skydd</i>	Dalplatsen är byggnadsminne och skyddas av kulturminneslagen.
<i>Tillgänglighet</i>	Lättillgänglig kulturmiljö som ligger vid väg.
<i>Nyttjande</i>	Kulturmiljön nyttjas som besöksmål.
<i>Referenser</i>	Engström A. Argåive. Restaurering av Nils Johan Larssons dalplats, Arvidsjaur socken och kommun. Norrbottens museum rapport 1999:2 Antikvarisk kontroll.





Områdets historia

Nils Johan Larssons tjärdalplats utgör en typisk skogsarbetarmiljö från tidigt 1900-tal. Miljön berättar om människors livsvillkor och arbete vid den tid då skogens resurser var grunden för överlevnad bland inlandets befolkning och en del av upphovet till landets moderna välfärd. Tjärdalplatsen har därmed ett mycket högt pedagogiskt, social- och samhällshistoriskt värde. Tack vare att byggnaderna står i sin ursprungliga omgivning förmedlar de äkthet och har ett unikt miljöskapande värde.

Bostadskojan, stallet och tjärdalen är restaurerade men i det bevarade materialet finns ett stort dokumentvärde som förmedlar kunskap om äldre byggnadsteknik och ger tjärdalplatsen ett högt byggnadsteknikhistoriskt värde. Restaureringen är dessutom väl dokumenterad. Spånhyveln, som bidrar till att göra miljön fullständig, är rekonstruerad efter de sparsamma lämningar som fanns på platsen och med ledning av hur sådana hyvlar brukar se ut i dessa trakter.

Tjärdalplatsen är en representant för en typisk norrbottnisk skogsarbetarmiljö från 1900-talets början. Mycket få av dessa, tidigare vanligt förekommande, miljöer finns bevarade i dag. Detta gör platsen till en mycket sällsynt miljö.

Kulturmiljön idag

Den välbevarade miljön ligger i utkanten av ett stort hygge.

Arvidsjaur - kvarteret Skogen

Kommun Arvidsjaur

Beskrivning Kvarteret Skogen i Arvidsjaur är en välbevarad miljö med jägmästarboställen från decennierna kring sekelskiftet 1900. Ingen ytterligare bebyggelse har kommit till inom området och bebyggelsen är välbevarad.

Motiv för urval Kvarteret Skogen är mycket välbevarat både vad gäller bebyggelse och den närmast omgivande miljön. Området visar också tydligt vilken ställning jägmästaren hade i ett samhälle som till stora delar växte fram tack vare skogsbrukets framväxt. Det finns få liknade exempel kvar i länet, vilket ger området ett högt kulturhistoriskt värde.

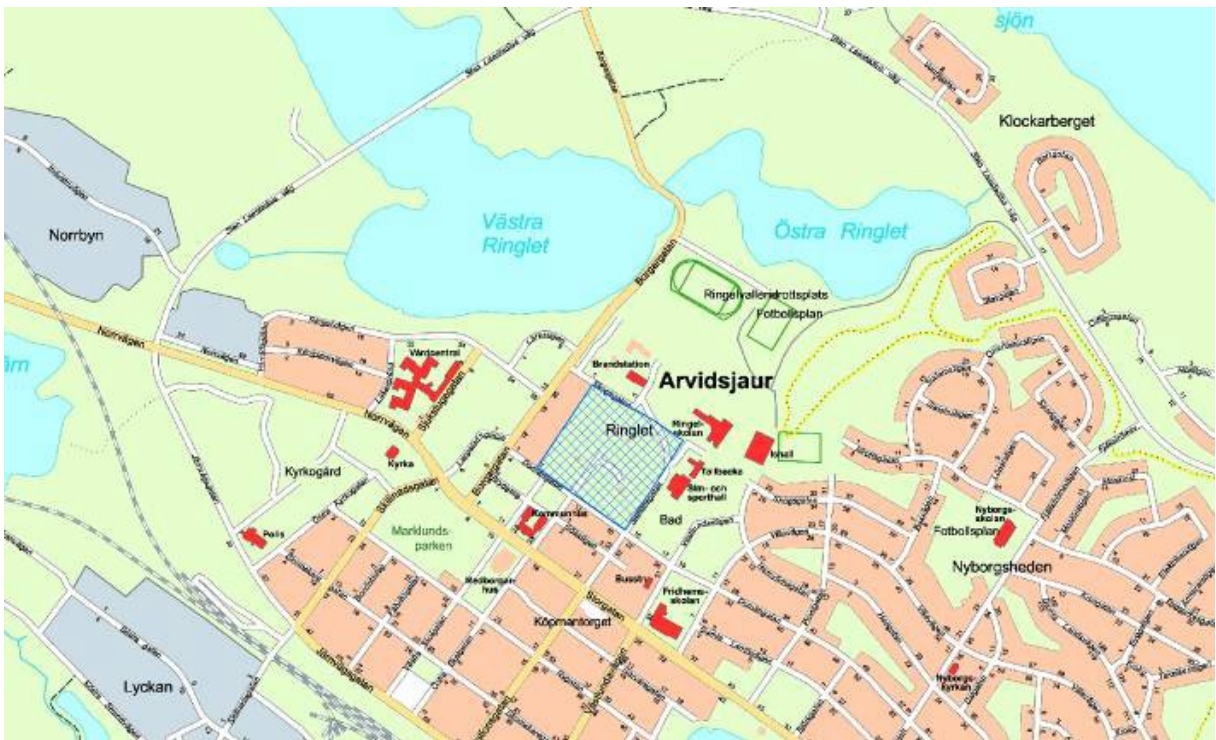
Skydd I kulturmiljöplan 2000 och översiktsplanen från 2002, är området upptaget som en bevarandevärd kulturmiljö.

Tillgänglighet Miljön är lättillgänglig då området ligger inne i samhället Arvidsjaur.

Nyttjande Ett av boställena används som förskola. Bagarstugan på området drivs av hembygdsföreningen.

Referenser Bergström, G/Hedborg, G. 1982. Arvidsjaur centrum. Kulturhistoriskt värdefull bebyggelse. Underlag för upprättandet av bevarandeplan (stencil).





Områdets historia

Arvidsjaur har sedan länge varit en samlingsplats vid marknader och kyrkliga högtider vilket gjorde att kyrkkåtor och kyrkstugor växte upp här.

Någon större fast befolkning etablerades däremot inte. På en karta från 1875-1876 ser man att det endast fanns åtta gårdar i byn. Utvecklingen från by till samhälle skedde först omkring sekelskiftet 1900. Denna expansion berodde till stor del på den växande skogsnäringen. Från och med 1870 kom sågverksbolagen i en större omfattning att avverka skogarna ovan lappmarksgränsen. Det innebar att många skogsarbetare flyttade till dessa skogsområden - i och med detta började även Arvidsjaur växa.

På en centralt belägen höjd i samhället byggdes det första jägmästarbostället 1892-1896. Detta var ett rödfärgat och panelat hus i två våningar med frontespis på båda långsidorna. Till bostället hörde bagarstuga, uthus och lekstuga. Längs uppfarten anlades en spikrak lärkträdsallé förstärker bilden av miljöns status.

Nedanför det första jägmästarbostället byggdes ytterligare två jägmästarbostäder 1921-1922. Även dessa håller två våningars höjd och är panelklädda. Till byggnaderna hör även uthus. Bostället ligger monumentalt i samhället och visar på jägmästarens status vid denna tid.

Kulturmiljön idag

Förutom något enstaka nytt garage är området helt intakt. Ett av boställena inhyser numera förskola.

Hela området ger ett mycket välvårdat intryck och är en levande kulturmiljö. Även den mäktiga lärkträdsallén är bevarad.

Arvidsjaur – Lappstaden

Kommun

Arvidsjaur

Beskrivning

Lappstaden i Arvidsjaur är en samisk kyrkstad som anlades vid 1800-talets början i samband med att en ny kyrka byggdes. Platsen besöktes under marknader och kyrkliga högtider. Ett flertal timmerkåtor och härbren finns ännu kvar på den ursprungliga platsen i kyrkans närhet. Lappstaden omges av ett timrat hägn.

Motiv för urval

Lappstaden i Arvidsjaur är den enda samiska kyrkstad som är kvar i så välbevarat skick. Lappstaden står som en representant för alla de liknande platser som funnits inom Norrbotten, med upprinnelsen i 1600-talets påbud om anläggandet av kyrk- och marknadsplatser. Det är också en "levande" kulturmiljö som fortfarande används på samma sätt som den gjort sedan 1800-talet. Byggnadsbeståndet är representativt för den skogssamiska kulturen inom denna del av länet. Detta sammantaget ger Lappstaden ett högt kulturhistoriskt värde.

Skydd

Lappstaden är länets äldsta byggnadsminne och skyddas därigenom av kulturminneslagen. I en stadsplaneändring från 1947 sägs att äldre byggnader inte får ändras till sin karaktär och inte rivas inom lappstaden. Området är utpekade som en bevarandevärd kulturmiljö i både Kulturmiljöplanen 2000 och översiktsplanen från 2002.

Tillgänglighet

Kulturmiljön ligger lättillgängligt inne i samhället Arvidsjaur. Sameföreningen har skyltat området.

Nyttjande

Området är ett välbesökt besöksmål men byggnaderna är privatägda.

Referenser

Lundholm, K. 1968. Gamla kyrkplatsen Arvidsjaur. Luleå,
Bergling, R. 1964. Kyrkstäder i Övre Norrland. Kyrkliga, merkantila och judiciella funktioner under 1600- och 1700-talen. Kungliga Skytteanska samfundets handlingar III. Umeå,
Wikström, S. 1987. Nya fornminnesvårdsobjekt i Norrbottens län 1986. Norrbotten 1987,
Israelsson, I. Aronsson, K-Å. 2008. Strategi för samiska kulturmiljöer i Norrbottens län. Åjtte, rapport 2008:1.





Områdets historia

Under 1600-talet ville staten kraftigare hävda sin rätt till lappmarkerna i norr gentemot Norge. Statsmakten menade att detta gjordes bäst om man kunde bebygga dessa "ödemarker". En annan viktig fråga som låg de styrande varmt om hjärtat var kristnandet av samerna. Carl IX befälde därför vid 1600-talets början att marknads- och kyrkplatser skulle anläggas i norra Sveriges inland. Inom några få år byggdes flera träkapell i inlandet och därmed växte samlingsplatser för marknader och kyrkliga högtider upp lite varstans i det inre av Norrbotten, bland annat i Arvidsjaur. Den första kyrkan och marknadsplatsen låg vid gamla prästgården och dit kom borgare från Piteå för att handla med samerna i området.

På 1820-talet byggdes en ny kyrka på nuvarande kyrkplats och i samband med detta flyttades även kyrk- och marknadsplatsen och en stadsplan för en lappstad, en borgarstad och en bondestad upprättades. Av de olika stadsplanerna är det endast lappstaden som finns kvar idag. Lappstaden besöktes av samerna vid kyrkliga högtider och marknader.

Lappstaden ligger idag i Arvidsjaur's utkant, inte långt från kyrkan, men visuellt avskuren från densamma. Inom området finns ett 30-tal timmerkåtor och omkring 50 härbren. Området omgärdas av ett timrat hägn.

Kulturmiljön idag

Byggnaderna är privatägda och nyttjas idag endast två gånger om året, första söndagen i juni och sista söndagen i augusti.

Kulturmiljön är tydlig och de flesta kåtorna och härbrena är i gott skick.

Fristad

Kommun Arvidsjaur

Beskrivning Fristad är ett nybygge från 1800-talets förra hälft. Här finns en gård belägen på udde i Arvidsjaursjön. Gården består av ett boningshus med frontespis, bagarstuga, härbre, timrat dass och två ladugårdar. Framför gården öppnar sig hävdade slåttermarker och i skogsbrynen står timrade lador och hässjevirke. Från tidigare aktiviteter på platsen finns lämningar i form av avslag och skörbrända stenar samt en seite.

Motiv för urval Fristad är ett mycket välbevarat nybygge från 1800-talets första hälft, de flesta byggnaderna härrör från anläggningstiden. Läget på en udde ute i en sjö är typiskt för denna typ av bosättningar. Även slåttermarkernas utbredning är i stort sett oförändrade och både lador och hässjevirke finns kvar. Detta sammantaget ger denna miljö ett högt kulturhistoriskt värde.

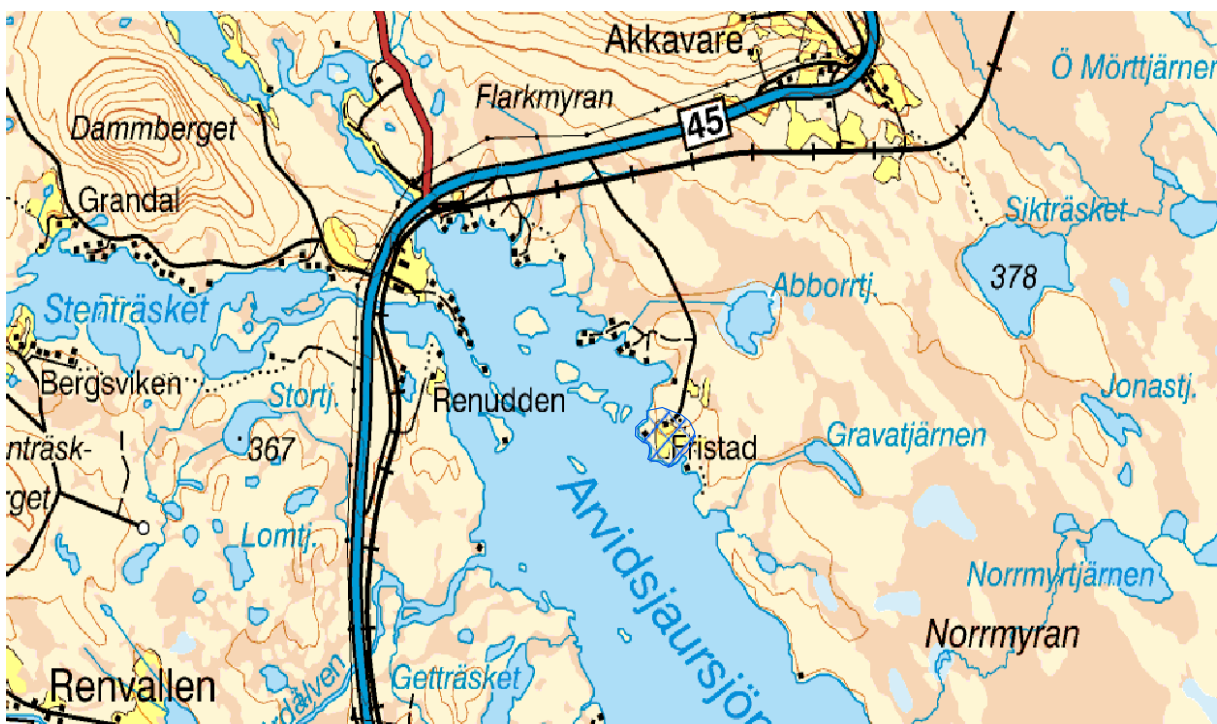
Skydd Fornlämningarna skyddas av kulturminneslagen. För odlingsmarken gäller miljöbalkens bestämmelser om miljöhänsyn i jordbruket. Området är utpekad som klass I objekt i bevarandeprogrammet för odlingslandskapets natur- och kulturvärden. Miljön är utpekad som en bevarandevärd kulturmiljö i kulturmiljöplan 2000 och i översiktsplanen från 2002.

Tillgänglighet Miljön är lättillgänglig med väg fram till nybygget.

Nyttjande

Referenser Bylund, E. 1956. Koloniseringen av Pite lappmark t.o.m. år 1867. Geographica nr 30. Uppsala.





Områdets historia

Udden i den fiskrika Arvidsjösjön gav goda livsbetingelser för förhistoriens jakt- och fångstfolk. Vattendraget fungerade också som transportled. Lämningar efter dessa tidiga fiskares boplatser ligger längs uddens stränder och består av skörbrända stenar och avfallsmaterial från redskapstillverkningen, s.k. avslag, av kvarts och kvartsit. Denna fiskeplats har även varit viktig för samerna i området, då det på udden funnits en fiskeseite till vilken man offrade för god fiskelycka. Enligt muntliga uppgifter skall det även ha stått en kåta ute på udden innan platsen blev upptagen som nybygge.

Första nybyggesförsöket i Fristad skedde någon gång mellan åren 1776 och 1800. Initiativet ledde aldrig till någon bebyggelse. Inte förrän någon gång under perioden 1826- 1837 kom ett varaktigt nybygge att anläggas. Även denna gång kom nybyggaren från Arvidsjaur. Sådan inre kolonisering var vanlig i Arvidsjaur socken vid denna tid. Den skattefrihet som staten lockade med för att få inlandet bebyggt kan ha varit en viktig faktor till att Fristad etablerades. Platsen valdes för att udden i sjön erbjöd mindre frostkänsliga marker för odlingarna och för fisket i sjön. Här levde man på boskapsskötsel, fiske och mindre odlingar av korn och potatis.

De byggnader som idag finns vid Fristad är, med undantag för bostadshuset och en av ladugårdarna, i stort sett desamma som vid nybyggets etablering. Mangården från 1890-talet har rödfärgade timmerväggar och frontespis. Bagarstugan är en timrad, rödfärgad enkelstuga och den äldre ladugården är en låg, timrad och rödfärgad länga. På gården finns också ett timrat och rödmålat härbre och ett timrat dass, samt en ladugård från 1900-talets förra hälft med delvis murade betongstensväggar. Gården omges av öppna och hävdade slättermarker och i skogsbrynen står timrade lador med trä- och sticktak, samt hässjevirke. Hela gårdsmiljön omges av ett stängsel som ska hålla renarna borta.

Kulturmiljön idag

Gården är bebodd och marken brukas. Alla hus är välbevarade och får betar på den öppna odlingsmarken ner mot sjön. I skogen utanför renstängslet finns hässjevirke och röjningsrösen.

Gallejaur

Kommun

Arvidsjaur

Beskrivning

Gallejaur togs upp som nybygge omkring år 1800 och dagens by har de äldre dragen kvar både vad gäller bebyggelsen, dess terrängläge och byns odlingsmarker. Byn består av nio gårdar med omgivande betes- och slåttermarker. Gårdarna ligger intill skogsbrynet och odlingarna i den svaga sluttningen ner mot sjön. De flesta byggnaderna är från 1800- talet, timrade och omålade.

Motiv för urval

Gallejaur är en exceptionellt välbevarad by från 1800-talet med ursprungliga bebyggelselägen, intakta gårdsmiljöer, och de flesta husen kvar från 1800-talet. Odlingsmarkerna har också kvar många äldre drag. Den gamla vägen genom byn är intakt, liksom fägatan som ledde djuren ut på skogsbeten under sommaren. På en av de slåttermyrar som användes in på 1950-talet står flera välbevarade lador kvar. Byn belyser det liv som levdes i inlandet under 1800-talet och tidigt 1900-tal och har därför en unik ställning i Norrbotten. Gallejaur har mycket höga kulturhistoriska värden.

Skydd

Området är ett riksintresse för kulturmiljövård (nr 6) vilket ger skydd enligt miljöbalken. En del av området är kulturresevat och en del är naturreservat, vilka båda ger områdesskydd enligt miljöbalken. För odlingsmarken gäller miljöbalkens bestämmelser om miljöhänsyn i jordbruket. Skogsvårdslagens bestämmelser om hänsyn till kulturmiljövårdens intressen gäller i området. Området är utpekad som klass I objekt i bevarandeprogrammet för odlingslandskapets natur- och kulturvärden och ett klass II objekt i inventeringen av naturliga fodermarker, nr 4. Avgränsning för riksintresse bör ses över.

Tillgänglighet

Kulturmiljön är lättillgänglig via bilväg.

Nyttjande

Området nyttjas som besöksmål av Gallijaur-Järvlia Kulturbygdsförening.

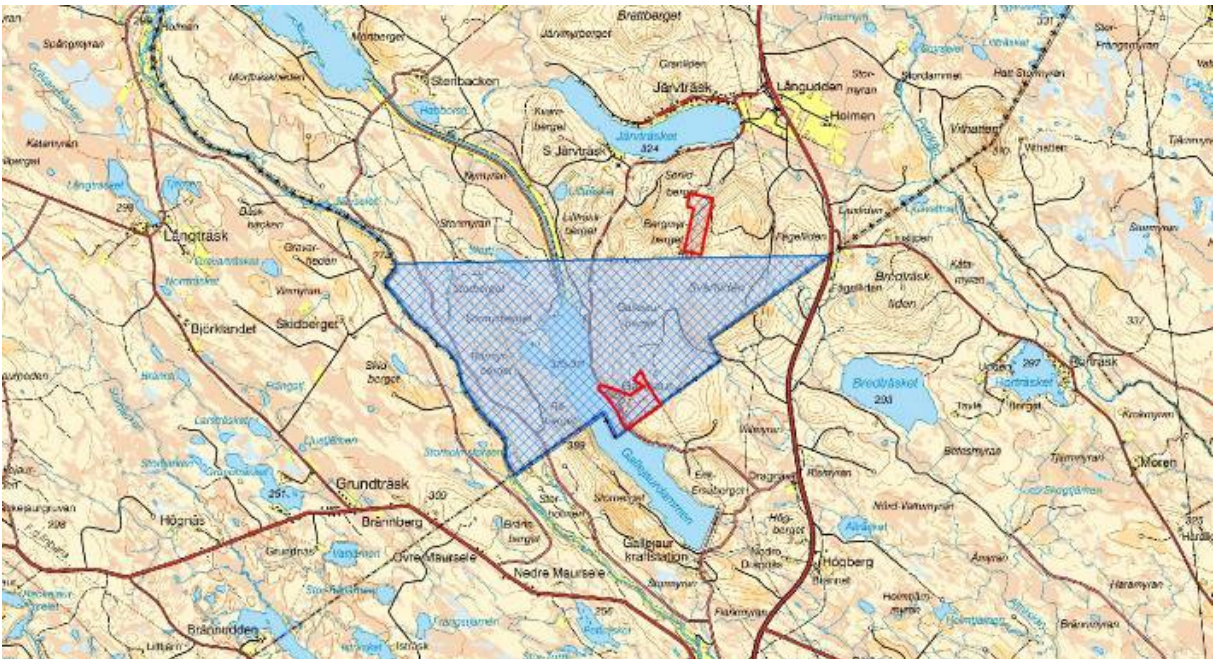
Referenser

Westerlund, E. 1960. Gallejaur- en lappmarksby. Luleå,
Bergström, J L/Kvarning, L-Å. 1959. En bildsvit från byn Gallejaur i Arvidsjaur socken. Norrbottens museums årsbok. Luleå.





Foto: Lena Lagerstam



Områdets historia

Allt sedan 1600-talet hade staten sökt stimulera till etablering av nybyggen i inlandet. Det var dock först under 1800-talet som nybyggesverksamheten tog verklig fart, mycket beroende på befolkningsökningen i de äldre byarna. Markerna räckte inte till och man blev tvungen att söka nya områden att bruka. Ett av de nybyggen som bröts upp i Arvidsjaur socken under denna expansiva tid var Gallejaur, som bebyggdes omkring år 1800.

Boskapsskötsel var ofta grunden för småbruket och tillgång till goda slättermarker var viktigt. Man nyttjade myrarnas gräs och förbättrade avkastningen på de naturliga ängarna genom att översvämma dem med hjälp av översilningsängar eller dammängar. Fisket var också en mycket viktig del av försörjningen och nybygget lades därför gärna intill en fiskrik sjö. Statens krav på odling gjorde att man även ville lägga sitt nybygge i sydsluttning för att minska frostrisken. Här togs små kornåkrar och potatisland upp. Familjerna i området ägde också ofta någon ren som sköttes av samerna.

Nybyggarna i Gallejaur kom från Rörträsk. De krav som ställdes på dem var att de under de första sex åren bl.a. skulle ha röjt två tunnland skog, varav ett tunnland skulle vara åker och byggt ett fähus för åtta kor och en häst samt en foderlada. På 1820-talet inplanterade man sik i sjön, en lyckad åtgärd som ledde till att man vid en ägosyn 1847 kunde konstatera att sjön var mycket rik på fisk. Skattläggningen av Gallejaur skedde 1879, byn bestod då av två

gårdar som låg på den övre delen av inägomarken, som sträckte sig ner mot sjön. På inägomarken fanns endast två åkertegar och två mindre odlingar, det övriga var vall. Utmarkernas strö- och bäckängar och myrmarker nyttjades för slätter, bl.a. Bergmyran på 5 km avstånd från byn. Den fägata som användes djuren släpptes på skogsbeta under sommaren, finns fortfarande kvar. Vid laga skiftet 1889 hade nyttjandet av inägorna förändrats. Nu dominerade åkermarken och endast en smal remsa vid bäcken utnyttjades som hårdvall. Mindre tomtängar fanns runt husen men det mesta av ängsmarken låg på utmarkerna, på långt avstånd från byn. Ännu en gård hade också kommit till i byn.

År 1907- 1908 sänktes Gallejaursjön vilket gav mer odlingsbar mark intill byn. I och med detta behövde byborna bara nyttja några få av byns utslättermarker. I början av 1960-talet höjdes vattenytan på Gallejaur igen i samband med regleringen av Skellefteälven. Detta företag medförde att de strandnära odlingarna och båtplatserna översvämmades och att kvarnen flyttades till byn från sitt ursprungliga läge vid bäckutloppet.

Idag består Gallejaur av nio gårdar belägna nära skogsbrynet. De flesta byggnaderna i byn är timrade och omålade, några ved- och spåntak finns kvar och några av mangårdarna har två våningar med full takhöjd. Här finns en mängd ekonomibygnader och en storhässja. Merparten av byggnaderna är från 1800-talet. Intill vattnet i områdets södra del finns några fritidshus av yngre datum.

Inägomarken består främst av vallodling men även en viss betesmark finns kvar. Dessa marker delas av öppna diken. På odlingarna finns små åkerholmar, hässjor och lador och kanterna mot skogsbrynet är flikiga.

Kulturmiljön idag

Området är sedan 2008 kulturresevat och naturresevat. Flera byggnader i byn har restaurerats.

Geijaurvallen

Kommun Arvidsjuar

Beskrivning Geijaurvallen är ett viste inom Mausjaure sameby sameby. Det har använts sommartid sedan 1900-talets början. Vistet består idag av en vall med timrade hagar, två jordkällare, kalkkälla, två timrade kåtor, ett härbre och en utkikstall.

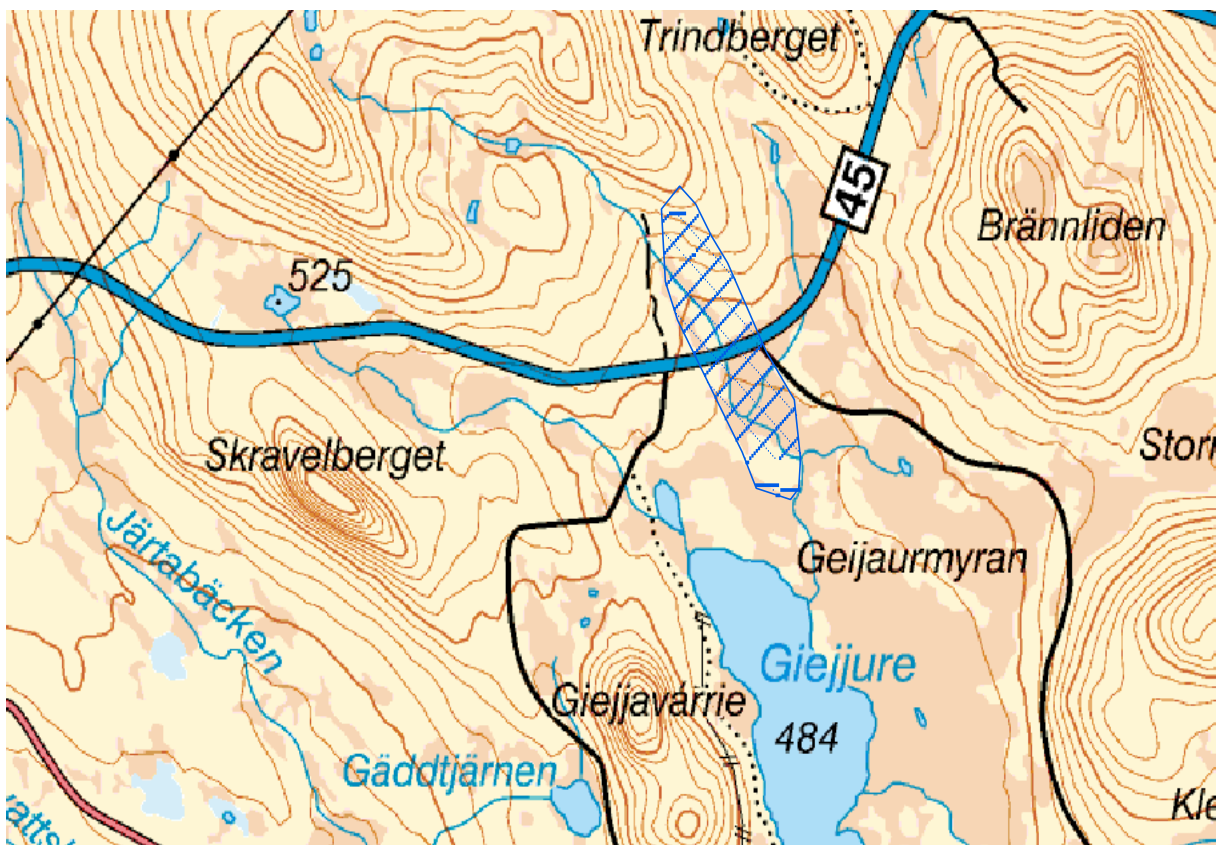
Motiv för urval Geijaurvallen är en väl sammanhållen och välvårdad kulturmiljö som är representativ för skogssamiska huvudsommarvisten i de södra delarna av Norrbotten. Den är dessutom lättillgänglig och Sita sameland anordnar guidningar. Detta sammantaget ger Geijaurvallen ett högt kulturhistoriskt värde.

Skydd I området gäller skogsvårdslagens bestämmelser om hänsyn till kulturmiljövårdens intressen.

Tillgänglighet Miljön är lättillgänglig då den ligger nära bilväg.

Nyttjande Området nyttjas inom renskötseln och som besöksmål.

Referenser Manker, E. 1968. Skogslapparna i Sverige. Acta lapponica XVIII. Uppsala, Aronsson, K-Å. 1992. Skogssamisk kultur. Norrbottens synliga historia, del 1. Luleå, Liedgren, L. Antikvariska kontroller och upprustningar inom Arjeplogs och Arvidsjuars kommuner, Lappland 1997-2002. Silvermuseet rapport 36.



Områdets historia

Allt sedan 1700-talet fram till 1800-talet bedrevs den skogssamiska renskötseln på i stort sett samma sätt. Familjegrupperna har tillsammans med sina relativt stora hjordar flyttat mellan sommarlandens myrar och vinterbeteslandens tallhedar. Man har haft huvudvisten där man stannat under någon månads tid och mindre visten för endast någon veckas uppehåll. Huvudvistet etablerades oftast vid en fiskrik sjö och här uppfördes fasta kåtor, härbren, förrådställningar och vanligen en rengärda runt själva vallen.

Geijaurvallen är ett sådant huvudviste som började användas år 1919. Platsen nyttjas än idag vid kalvmärkningen runt midsommar. Platsen valdes för det goda fisket i sjön och för de omgivande myrarnas renbeten. På vallen finns en s.k. utsiktstall som förr användes för att övervaka renarna när de började komma in mot hagen. Fram till 1940 då härbret byggdes, förvarade man sina kärl och sin mat upphängd i granarna. Sedan härbret byggdes har inga nya byggnader tillkommit på vallen.

Miljön består idag av två välhållna timmerkåtor, ett härbre, den öppna vallen, timmerhagar, jordkällare, kalkkälla och utkikstallen.

Kulturmiljön idag

Kulturmiljön visas för besökare av Sita Sameland.

Granberget

Kommun Arvidsjaur

Beskrivning Granberget är ett torp upptaget vid 1800-talets slut. Torpet har behållit sitt ursprungliga byggnadsbestånd med en timrad enkelstuga, ladugård, smedja, bod, vedbod och avträde. Inägans odlingsmarker runt gården hålls fortfarande öppna och i utkanten av inägan finns en kallkälla.

Motiv för urval Granberget är ett ovanligt välbevarat torp i karaktäristiskt läge i en sydsluttning intill myrmarker. Byggnadsbeståndet är även det representativt för denna typ av miljö. Platsen ger ett genuint intryck och är lättillgänglig. Detta sammantaget ger Granberget ett högt kulturhistoriskt värde.

Skydd Fornlämningen skyddas av kulturminneslagen. Nybygget är skyddat som byggnadsminne enligt kulturminneslagen. Skogsvårdslagens bestämmelser om hänsyn till kulturmiljövårdens intressen gäller i området. Allmanningen har tecknat ett avtal med Arvidsjaur's Fornminnesförening vilket säger att det närmsta skogsområdet runt torpet inte skall avverkas och i översiktsplanen från 2002 utpekas Granberget som bevarandevärd miljö.

Tillgänglighet Kulturmiljön är lättillgänglig med väg fram till platsen.

Nyttjande Kulturmiljön förvaltas av Arvidsjaur's hembygdsförening och nyttjas som besöksmål.

Referenser Aro J. Delrapport restaurering av krononybygget Granberget, Allmanningsskogen 1:1, Arvidsjaur socken och kommun. Norrbottens museum antikvarisk rapport 1995:23.





Områdets historia

Det första bosättningsförsöket i Granberget gjordes år 1870. Platsen valdes för att det här fanns en södervänd lid som minskade frostrisken på odlingarna, för kalkkällan som gav färskvatten och för de vida myrområden som nyttjades som slåtter- och betesmarker.

Den förste bosättaren, Bäckström, hann endast bygga upp bostadshusets stomme innan han dog. Han begravdes i en s.k. sommargrav i stugans närhet tills vinterföret kom och han kunde flyttas till kyrkogården i Arvidsjaur. Gropen efter sommargraven kan ses högre upp på berget, norr om torpet.

Torpet stod sedan öde i åtta år innan det övertogs av en familj från trakten. Året innan hade avvittringen genomförts och marken där torpet stod kom att tillhöra Allmanningen. Granberget blev aldrig avstyckat som egen fastighet. Detta gjorde att husen kom att ägas av brukarna medan marken fick arrenderas. I avtalet ingick att brukaren skulle få företräde till arbete i Allmanningens skog, men dessa arbeten blev få. På Granberget levde nybyggarna istället på boskapsskötsel, fiske, jakt och odling av korn, råg och potatis.

Med tiden kom odlingarna främst att bestå av slåttermark och vid 1950-talets slut upphörde djurhållningen. Vägen upp till torpet bröts inte förrän 1962. Torpet har stått öde sedan den siste brukaren flyttade ut 1988.

Torpet är mycket välbevarat och består av en timrad och grå enkelstuga från 1870, ladugård från 1890-talet, smedja, vedbod, bod och avträde. Intill gården ligger hävdade slåttermarker där några lador finns kvar. I slåtterängens utkant ligger en kalkkälla och resterna av en spånhyvel.

Kulturmiljön idag

Granberget arrenderas av Arvidsjaur's hembygdsförening, som sköter torpet, hävdar markerna och står för visningar och arrangemang.

Hedvallen

Kommun Arvidsjaur

Beskrivning Hedvallen var ett sommarviste inom Östra Kikkejaures skogssameby. Idag finns fyra timrade kåtor, två härbren och två brädhagar kvar på vistet. Vallen hålls öppen och omges av skog.

Motiv för urval Hedvallen är ett unikt och välbevarat exempel på ett skogssamiskt sommarviste av den typ som tidigare var vanliga i de södra delarna av länet. Vallen är lättillgänglig och guidade turer anordnas av Sita Sameland. Detta ger denna miljö ett högt kulturhistoriskt värde.

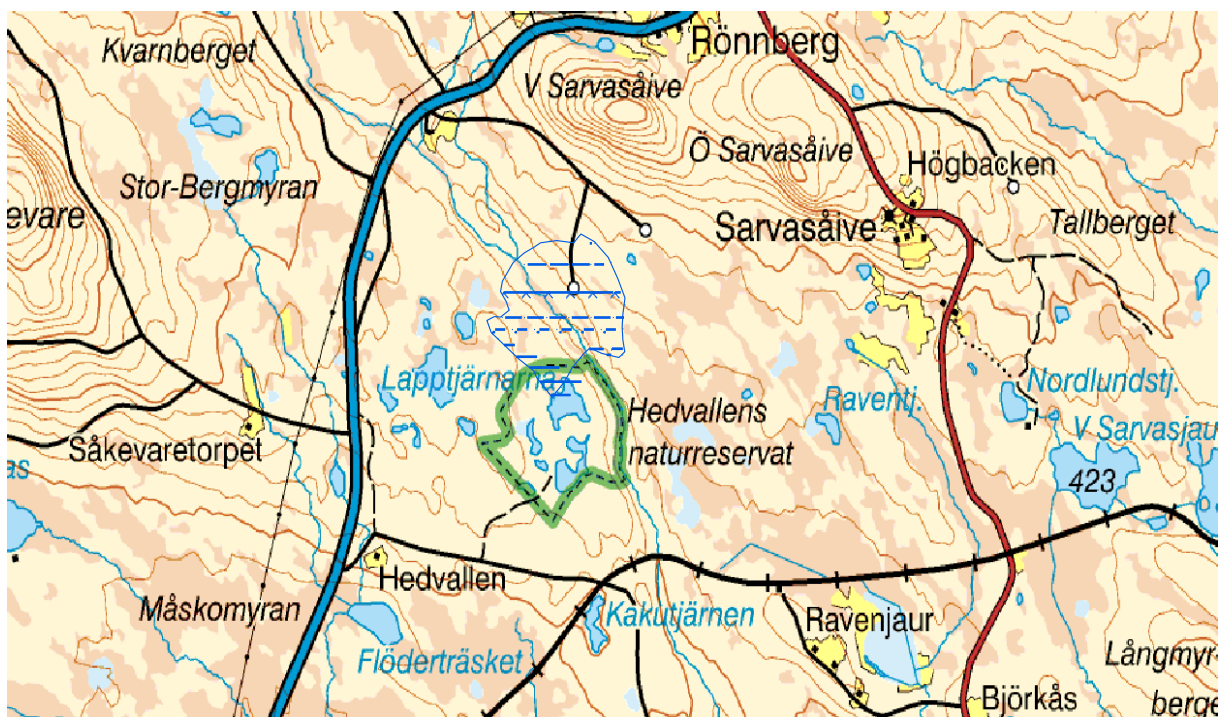
Skydd Hedvallen ligger inom ett naturreservat och är därmed skyddad av miljöbalken. Skogsvårdslagens bestämmelser om hänsyn till kulturmiljövårdens intressen gäller för området. Området är upptaget som en bevarandevärd miljö i kulturmiljöplan 2000 och översiktsplanen från 2002.

Tillgänglighet Kulturmiljön är lättillgänglig med bilväg fram till en parkeringsplats i naturreservatet och därifrån finns gångstig.

Nyttjande Området nyttjas även som besöksmål inom samebyns turistverksamhet.

Referenser Manker, E. 1968. Skogslapparna i Sverige. Acta Lapponica XVIII. Uppsala, Arell, N. 1981. Skogsrenskötsel. Markan- vändning, markanvändningsproblem, och näringsituation. Utbildningsdepartementet. Ds U 1981:10. Stockholm.
Aronsson, K-Å. 1992. Skogssamisk kultur. Norrbottens synliga historia, del 1. Luleå,
Israelsson, I. Aronsson, K-Å. 2008. Strategi för samiska kulturmiljöer i Norrbottens län. Åjtte, rapport 2008:1.





Områdets historia

Tamrenar har funnits i norra Skandinavien sedan första årtusendet e.Kr. Fram till 1700-talet bedrev skogssamerna en småskalig renskötsel som kombinerades med fiske och jakt. Sommarvistena förlades därför gärna vid bra fiskevatten.

Hjordarna var små och sköttes familjevis eller av några få familjer tillsammans. Djuren användes som packdjur, dragare och för mjölkens skull. Kött skaffades oftast genom jakt på vildren eller älg. Under 1700-talet inleddes en specialisering av skogsrenskötseln och hjordarna blev större.

Familjegrupperna flyttade mellan samma visten år från år. Vintrarnas visten låg vid tallhedar, medan sommarvistena låg vid fiskrika sjöar och myrområden. På sommaren fanns kåtor förrådsställningar, bodar och en renvall. Den timrade fyrkantskåtan med pyramidformat tak är typisk för denna del av Norrbotten. Renvallen var ofta instängslad av en timrad gärda. Under vintern bodde man i tältkåtor men med tiden blev det vanligt att hyra in sig på gårdarna i närbelägna byar.

Hedvallen var ett sommarviste som användes under kalvmärkningen vid midsommartid, vilket gjorde att den beboddes lite längre än övriga sommarvisten. Vid denna tid började man mjölka vajorna, mjölkningen pågick sedan fram till hösten. Platsen för vallen valdes för att det här fanns många små fiskevatten, en bäck som gav färskvatten och de intelligande, vida myrmarkerna som gav goda sommarbeten för renarna. Med tiden blev samerna alltmera bofasta och de gamla visten upphörde så småningom att användas.

Kulturmiljön idag

Fortfarande används Hedvallen för renskötseln inom Östra Kikkejaure skogsby och den välbevarade vallen med sina timmerkåtor, härbren och sina brädhagar visas under sommaren av Sita Sameland.

Nilasvallen

Kommun Arvidsjaur

Beskrivning Vid Nilasvallen finns en timrad kåta med pyramidformat tak, en timrad hage och en njalla. Flera träd i hagen har mjölkningsspinnar som kan ha tjänat som upphängning för mjölkkärl. I den omgivande skogen finns spår av barktäkter.

Motiv för urval Nilasvallen är ett representativt exempel på ett äldre skogssamiskt viste. Det väl restaurerade vistet har många enheter och delar. Det finns många synliga spår i skogen av tidigare nyttjande av området och platsens historia är väldokumenterad. Detta sammantaget ger Nilasvallen ett högt kulturhistoriskt värde.

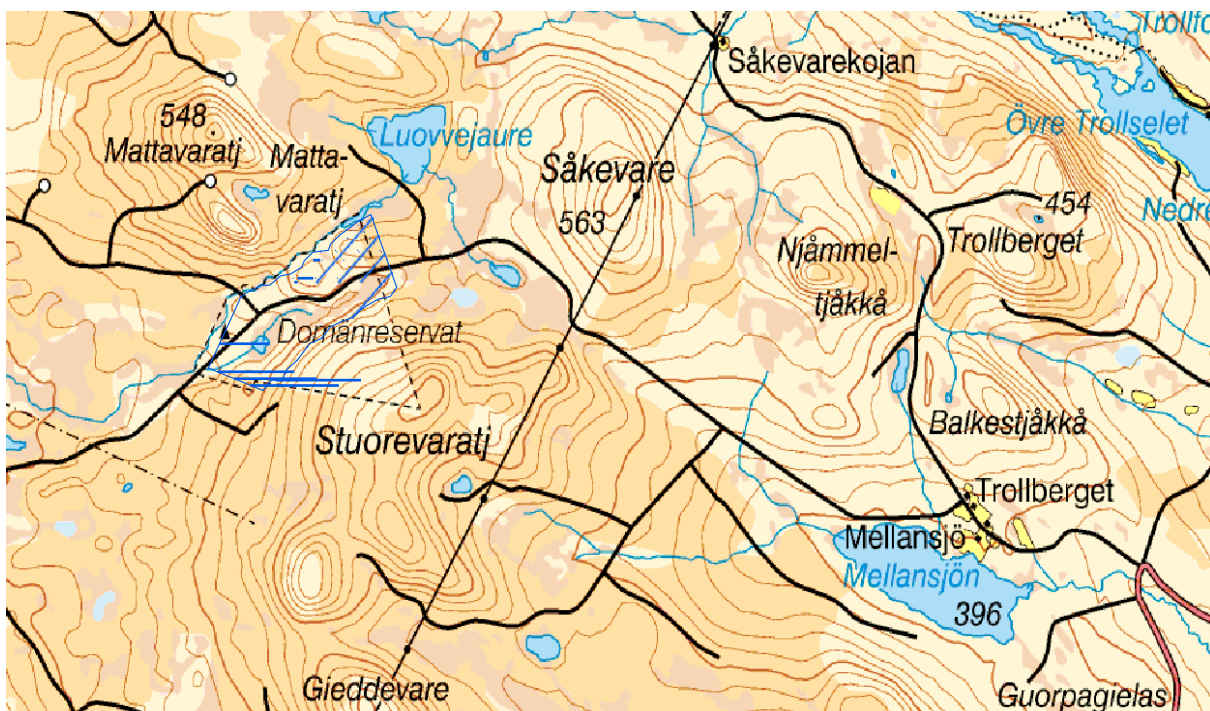
Skydd Fornlämningarna är skyddade enligt kulturminneslagen. Området ingår i ett naturreservat, som ger skydd enligt miljöbalken. Natura 2000.

Tillgänglighet Det är lätt att nå kulturmiljön från den bilväg som passerar genom naturreservatet.

Nyttjande

Referenser Aro, J. 1997. Restaurering som mål och medel. Norrbottens hembygdsförbunds årsbok Norrbotten 1997, Aro, J. 1997. Nilasprojektet i Arvidsjaur, ingår i Samiska byggnader, Åjtte, Duoddaris nr 14, Israelsson, I. Aronsson, K-Å. 2008. Strategi för samiska kulturmiljöer i Norrbottens län. Åjtte, rapport 2008:1.





Områdets historia

Det skogssamiska vistet Nilasvallen, inom Östra Kikkejaure sameby, anlades troligen i mitten av 1700-talet. Under 1800-talet ingick vistet i ett system av renmjölkningvallar, mellan vilka man flyttade under slutet av sommaren. Vistena hade fasta kåtor, ofta också hagar och förrådsbyggnader.

Vid Nilasvallen finns en timrad kåta med pyramidformat tak, typisk för den skogssamiska kulturen i sydvästra Norrbotten, en njalla har stått i närheten. Vid mjölkning har renarna samlats i en timrad hage. Flera träd i hagen har pinnar inslagna i olika höjd, de brukar kallas mjölkningsspinnar och kan ha tjänat som upphängning för mjölkkärl. Också i den omgivande skogen finns flera spår efter den skogssamiska kulturen, framförallt barktäkter. Barken har skalats av från tallar och innerbarken har använts som föda. Idag är märkena efter skalningen ofta synliga och kan skiljas från t.ex. de bleckor som markerar äldre stigar.

Nilasvallen restaurerades 1996 och blev ett pilotprojekt för utveckling av byggnadsvårdens metoder och frågeställningar. Restaureringen kom att inleda den riktade satsning på samiska miljöer som finansierades av Riksantikvarieämbetet via länsstyrelsen. Arkivstudier var en del av restaureringsarbetet. Tack vare det kunde byggnadstekniska detaljer få förklaring, markutnyttjande och kulturspår kunde kopplas samman.

Kulturmiljön idag

Kulturmiljön är tydlig och välbevarad och ingår i ett naturreservat.

Strittjomvare

Kommun Arvidsjaur

Beskrivning Strittjomvare by grundades år 1828. Dess största tillväxt skedde vid sekelskiftet 1900. Byn har en äldre del där bebyggelsen är välbevarad både vad gäller byggnadsbeståndet, som består av timrade bostadshus, ladugårdar och uthus, och läget i terrängen. Slättermarkerna hävdas inte längre. Den yngre delen av byn består av små hus från 1900- talets början och någon enstaka ladugård.

Motiv för urval Strittjomvares utveckling går lätt att avläsa i bebyggelsen som är välbevarad till såväl utseende som läge och gruppering.

Byn kan stå som ett typexempel för hur nybyggena i detta område utvecklats. Detta sammantaget ger Strittjomvare ett högt kulturhistoriskt värde.

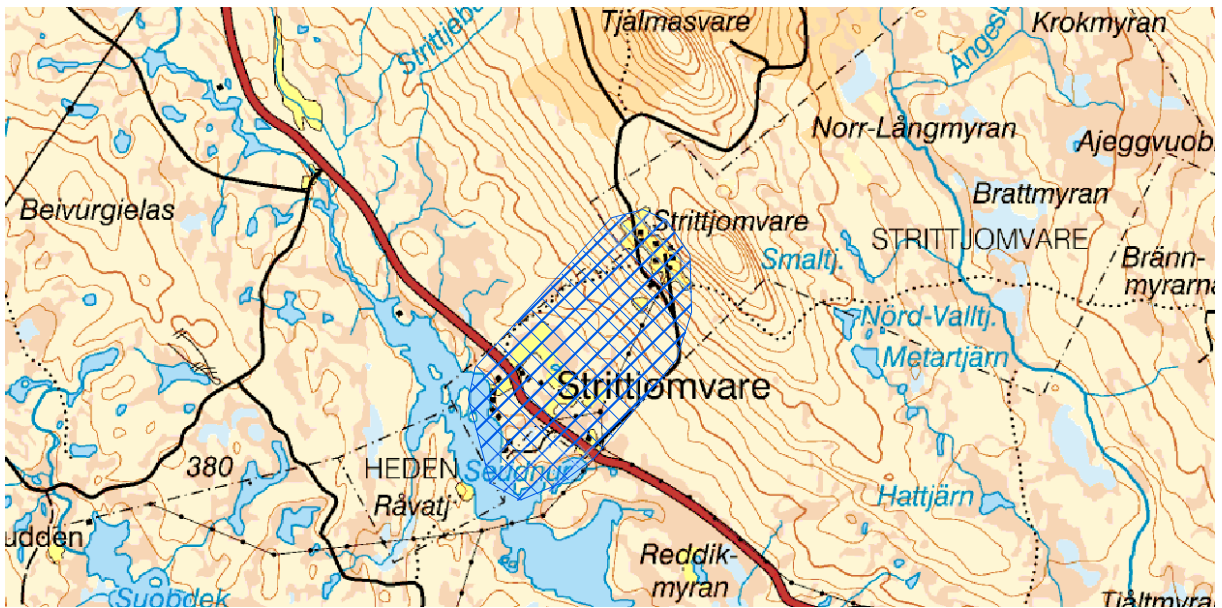
Skydd För odlingsmarken gäller miljöbalkens bestämmelser om miljöhänsyn i jordbruket. Byn är utpekad som ett klass II objekt i bevarandeprogrammet för odlingslandskapets natur- och kulturvärden. Strittjomvare är utpekad i översiktsplanen från 2002, som en bevarandevärd kulturmiljö. Vattendrag ligger i Natura 2000 område.

Tillgänglighet Området är lättillgängligt med bilväg fram till byn.

Nyttjande

Referenser Bylund, E. 1956. Koloniseringen av Pite lappmark t o m 1867. Geographica nr 30. Uppsala,
Lindberg, B. 1974. Strittjomvare under nybyggartiden. Vad arkivmaterialet berättar. Minnesskrift om Strittjomvare.





Områdets historia

Den fiskrika sjön lockade till bosättningar redan under förhistorien vilket lämningar i form av skörbrända stenar, avfall från redskapstillverkningen s.k. avslag av kvarts och kvartsit, förarbete till skifferspjutspets och brända ben visar. Dessa människor levde ett rörligt liv där basboplatserna låg vid fiskrika sjöar i skogslandet. Där bodde man under vinter och sommar. Därifrån utgick man för jakt, fiske och materialanskaffning upp i förfjällsområdena under höst och vår.

Fisket lockade även samerna att periodvis stanna till vid sjön. Lämningar efter gamla härdar visar var kåtorna har stått. Inte långt från platsen gick en gammal samisk flyttled.

Den södervända liden, de rika myrmarkerna, fisket i sjön och den goda kommunikationsled som sjösystemen utgjorde lockade även nybyggare. År 1828 begärde Per Svensson från Auktsjaur insyning av marker vid Strittjomvare. Rätten till insyning överlät han till Jonas Olofsson som var dräng i Ak-kavare. Nybyggesansökningen beviljades samma år och nybyggaren fick 20 års skattefrihet. Under denna tid skulle byggnader och odlingar uppföras. År 1831 stod byggnaderna klara och familjen flyttade in. Redan 1834 var ännu en familj upptagen i byn som då bestod av två gårdar som delade på nybygget. Vid denna tid kom det också flera svåra missväxtår på rad, vilket gjorde att den senast inflyttade familjen var tvungen att flytta. Man levde här på marginalerna av vad jorden gav, boskapsskötsel, fiske och jakt. När det stora nödåret kom, 1867, flyttade en av byns familjer till Norge för att fiska. I Arvidsjaurns socken blev flyttningarna till Norge vanliga under nödåren, men liksom familjen i Strittjomvare, återkom man ofta för att återuppta gårdsbruket.

Genom hemmansklyvning kom Strittjomvare att växa till en by och vid avvittringen 1883 fanns fyra enheter som inom sig var uppdelade. En del ägdes av ett skogsbolag vilket visar att dessa redan nu började intressera sig för inlandets skogsmarker. Detta innebar att invånarna i Strittjomvare nu började säsongsarbeta med avverkning och flottning vilket gav kontanta inkomster, något som dittills varit ovanligt för byborna. Byns mest expansiva tid var under 1900-talets början.

Idag består byn av två delar, en äldre och en yngre. Den äldsta delen av byn ligger högt upp i bergets sluttning. Bebyggelsen här består av ett flertal timrade byggnader, både bostadshus, ladugårdar och uthus. Byggnaderna har fått plåttak men har kvar mycket av

ursprungliga detaljer som dörrar och fönster. Bebyggelsen är i relativt gott skick och används som fritidshus. Odlingsmarkerna här är små och koncentreras närmast bebyggelsen. De består främst av slättermarker men de hävdas inte längre, men en del lador finns kvar. Odlingsmarken är mer eller mindre igenväxt.

Den yngre delen av byn är belägen längre ner i sluttningen, närmare sjön och intill vägen. Bebyggelsen här består av mestadels välbevarade bostadshus från omkring 1920- och 1930-talet. Däremot är det bara några få gårdar som har sina ladugårdar kvar. I denna del av byn hävdas inte slättermarkerna som därför håller på att växa igen. På vägens norra sida ligger en utdikad myr som använts för slätter. På myren står ladorna ännu kvar.

Kulturmiljön idag

Byn har höga kulturhistoriska värden men framför allt stora upplevelsevärden.



Länsstyrelsen
Norrbotten