



Norrbottens
kulturmiljöprogram
2010-2020



Länsstyrelsen
Norrbotten

Innehåll

Innehåll.....	1
Norrbottens kulturmiljöprofil.....	2
Definitioner.....	2
Övergripande faktorer	2
Norrbottens kulturmiljöprofil	3
Sambandet mellan övergripande faktorer och kulturmiljöprofil	3
Rubrikerna 1-10.....	4
1. Före skriften.....	4
2. Samiska kulturmiljöer med variation och mångfald	4
3. Jordbruk från kust till fjäll.....	5
4. Jakt, fiske och sjöfart i kust och skärgård	5
5. Kyrkliga kulturmiljöer	5
6. Centralmakten	6
7. Tidiga gruvor och bruk	7
8. 1900-talets storskaliga industrier	7
9. Skogsbruk.....	8
10. Naturvetenskaplig forskning och turism	8
Den regionala visionen för kulturmiljövården i Norrbotten.....	9
Regionala mål för kulturmiljövården i Norrbotten.....	9
Sju övergripande regionala mål.....	9
Utgångspunkter för urval av kulturhistoriskt värdefulla miljöer	12
Kriterier för kulturhistoriskt värdefull miljö	12
Hur är det tänkt att kulturmiljöprogrammet ska fungera?.....	14
Definitioner	16
Läsanvisningar till katalogen över utpekade kulturmiljöer.....	18
Utpekade kulturmiljöer i Bodens kommun	19
Boden.....	20
Edefors.....	23
Harads.....	27
Heden.....	29
Ljusån - Forsbacken – Holsvattnet	31
Rödingsträsk	33
Sandträsk	36
Tallberg	38
Unbyn/Avan.....	41
Valvträsk	44

Norrbottnens kulturmiljöprofil

Definitioner

Med *kulturarv* menas både de synliga spår som finns i miljön och immateriella uttryck som traditioner, idéer och värderingar som vi medvetet eller omedvetet övertar från tidigare generationer. Vad som betraktas som kulturarv förändras över tiden och är ett uttryck för samhällets skiftande värderingar. Varje tid bildar sig en egen uppfattning om kulturarvets innehåll och betydelse.

Med *kulturmiljö* menas den av människan påverkade miljön som vittnar om historiska och geografiska sammanhang. Kulturmiljön är en viktig del av kulturarvet då den synliggör vår historia. De synliga spåren kan vara alltifrån bebyggelse och fornlämningar till stora landskapsavsnitt, som byar och odlingslandskap, städer och tätorter, industrilandskap eller skogsområden.

Landskapet är den gemensamma livsmiljön för människor, växter och djur. Det är ett resultat av samspelet mellan människa och miljö över tusentals år. Historien kan läsas i landskapet genom de mer eller mindre synliga spåren av det förflutna som finns överallt omkring oss, såväl i det öppna odlingslandskapet som i skogen eller mitt i storstaden. Även i det vi kallar vildmark finns spåren. Tidsdjupet är en viktig dimension i landskapet som bidrar till att skapa mening och sammanhang och berätta varför det ser ut som det gör idag. Landskapet ändrar utseende i takt med att samhället förändras. Åkrar växer igen, gränser flyttas, platser byter namn, tätorter växer, nya vägar byggs och hus rivs för att ge plats för annat.

För att kunna läsa historien i landskapet måste vi ha kunskap om *vilka historiska processer* som påverkat landskapet.

Övergripande faktorer

Några övergripande faktorer har påverkat Norrbottens utveckling genom tiderna och medverkat till att ge länets kulturmiljöprofil dess särprägel.

Norrbottnens förhistoria har genom årtusendena påverkats av det *geografiska läget i norr*, inom det cirkumpolära området. Arkeologisk forskning visar på långväga kontakter i framförallt östvästlig riktning.

Landhöjningen har förändrat landskapet och dess förutsättningar alltsedan istiden. Den är en faktor som präglat områdets utveckling och gör det än idag.

Norrbottnens län är ett *stort, vidsträckt område* som utgör ca 25 % av landet. Landskapets storskalighet, den glesa bebyggelsen och de stora avstånden har satt sin prägel på livet här.

Norrbotten har präglats av sitt geografiska läge i förhållande till centralmakten alltsedan tidig medeltid. Det har varit en avlägsen men *strategiskt viktig landsända* där både kyrkan och statsmakten har använt sig av särskilda verktyg för sin maktutövning.

Norrbottens kulturmiljöprofil

Norrbottens *kulturmiljöprofil* beskriver det som är karaktäristiskt för Norrbotten med historiska spår och sammanhang som kan avläsas i landskapet och bebyggelsen.

En *mångfald och variation* präglar det kulturarv som avtecknar sig i det varierande landskapet, från skärgårdens öar, längs älvdalarna, genom inlandets skogar och till fjällvärlden. Överallt finns mer eller mindre tydliga spår efter människorna som levt här under årtusendena före oss. De mångskiftande förutsättningarna har gett många olika uttryck för de näringar man levt av. Ortnamnen, bebyggelsen och landskapets nyttjande berättar om samisk, tornedalsfinsk och svensk kultur.

Jakt och fiske har varit de näringar som människorna levt av under större delen av förhistorisk tid. Under perioden järnålder - medeltid blev handeln allt viktigare och renskötseln uppkom. Den agrara bebyggelsen verkar ha två ursprung, dels ett i Tornedalen som kan spåras till 1000/1100-talet, dels ett sydligt vid Luleälvens mynning som dateras till 1200-talet. Fångstnäringarna fortsatte att spela en viktig roll och det har varit vanligt att man försörjt sig genom att *kombinera flera näringar*. I kustlandets rikaste bygder har jordbruket, som haft sin tyngdpunkt i boskapsskötseln, kompletterats med näringsfång, som jakt, fiske och handel. På samma sätt har samerna jagat, fiskat, handlat och drivit jordbruk vid sidan av renskötseln. Vilket näringsfång som dominerat har varierat över tid och mellan olika områden. Än idag har jakten och fisket en stor betydelse för livskvaliteten för många människor som lever här, men också som bas för turism.

Sambandet mellan övergripande faktorer och kulturmiljöprofil

Här beskrivs i en figur sambandet mellan de övergripande faktorerna som påverkat Norrbottens utveckling och länets kulturmiljöprofil.

Några övergripande faktorer som påverkat Norrbottens utveckling genom tiderna

- Geografiska läget i norr
- Strategiskt viktig landsända
- Stort vidsträckt område som utgör ca 25 % av Sverige
- Landhöjningens påverkan på landskapet

Norrbottens kulturmiljöprogram

Mångfald och variation präglar Norrbottens kulturarv

Under följande tio rubriker beskrivs Norrbottens kulturmiljöprofil närmare.

1. Före skriften
2. Samiska kulturmiljöer med variation och mångfald
3. Jordbruk från kust till fjäll
4. Jakt, fiske och sjöfart i kust och skärgård
5. Kyrkliga kulturmiljöer
6. Centralmaktens intressen
7. Tidiga gruvor och bruk
8. 1900-talets storskaliga industrier
9. Skogsbruk
10. Naturvetenskaplig forskning och turism

Rubrikerna 1-10

Under varje rubrik görs en kortare beskrivning och anges exempel på vilka synliga spår som kan vara uttryck för kulturområdet. Det är viktigt att komma ihåg att många kulturmiljöer har en lång kontinuitet och passar in under flera rubriker. Norrbottens förhistoria handlar om en lång tidsrymd jämfört med vår skrivna historia som sträcker sig ungefär 700 år bakåt i tiden. Mer än 22 000 registrerade forn- och kulturlämningar finns i länet, men eftersom stora delar av Norrbotten inte är inventerade vet vi att det finns många fler lämningar som ännu är okända. Många av dessa forn- och kulturlämningar ingår även i kulturmiljöer under exempelvis rubrikerna:

2. Samiska kulturmiljöer med variation och mångfald
4. Jakt, fiske och sjöfart i kust och skärgård
5. Kyrkliga kulturmiljöer
6. Centralmaktens intressen
7. Tidiga gruvor och bruk

1. Före skriften

Exempel på synliga spår: *Fornlämningar som t.ex. boplatser, fångstgropar, gravar*

Miljöer i kulturmiljöprogrammet: *Adamvalta, Saivo, Saivaara, Vuollerim, Fattenborg, Vivungi, Vallen, Merasjärvi, Kyrkbyn, Jönsforsen, Lillberget m.fl.*

I **NORRBOTTEN** finns en mängd välbevarade och rika fornlämningsmiljöer. När den senaste inlandsisen dragit sig tillbaka från Norrbotten dröjde det inte länge förrän människor började jaga och fiska här.

De äldsta, daterade spåren efter människor i Norrbotten är mer än 10 000 år gamla och finns på boplatser både i Arjeplog och Pajala kommuner. Landhöjningen har haft stor betydelse för var man bosatt sig under olika perioder. Vid gamla havsstränder eller nära vattendrag och sjöar finns mängder av boplatser. Den långsamma marktillväxten gör att t.ex. lämningar efter flera tusen år gamla hyddor är väl synliga i dagens landskap.

2. Samiska kulturmiljöer med variation och mångfald

Exempel på synliga spår: *Visten, nybyggen, byar/storvisten, egnahem, renskötelsns arbetsmiljöer, kyrkkåtor, kyrkstäder, barktakter*

Miljöer i kulturmiljöprogrammet: *Hedvallen, Staloluokta, Kaitum, Luovvaluokta, Jokkmokk, Rensjön, Vaisaluokta m. fl.*

Byggnadsminnen: *Lappstaden i Arvidsjaur, Vaisaluokta gamla kyrkkåta*

I **NORRBOTTEN** finns samiska kulturmiljöer både i fjällen och i skogslandet, ända ner till kusten. Under denna rubrik finns de kulturmiljöer som har ett historiskt belagt samiskt nyttjande, rena fornlämningsmiljöer tillhör föregående rubrik. Världsarvet Laponia, är ett stort område i fjällen med unika natur- och kulturvärden där basen ligger i den levande renskötelsns varsamma nyttjande av landet. De samiska kulturmiljöerna i länet visar stor närings- och kulturmässig bredd med miljöer både i fjällen och i skogslandet. I östra Norrbotten finns de unika koncessionsbyarnas renskötarmiljöer. Det finns den traditionella renskötelsns kulturmiljöer och mellan- och övergångsformer mellan den och jordbruket i de nybyggen som ofta etablerats på gamla visteplatser.

Andra miljöer är de moderna "storvisten" som vuxit fram i anslutning till järnvägen eller egna hemsområden som i Lappstan i Jokkmokk. Rikligt med kulturmärkta träd, t.ex. barktäkter, finns bevarade främst i de fjällnära skogarna.

3. Jordbruk från kust till fjäll

Exempel på synliga spår: *Byar, nybyggen, fäbodan, slåttermarker, kvarnar, båthus, fiskeanläggningar, bebyggelseämningar*

Miljöer i kulturmiljöprogrammet: *Sjulnäs-Grannäs, Gallejaur, Nattavaara, Övre Kuoka, Övermorjärv, Kattuvuoma, Gäddvik, Kitkiöjärvi, Sjulsmark, Hanhinvittikko m.fl.*

Kulturresevat: *Hanhinvittikko, Gallejaur*

Byggnadsminnen: *Hängengården Glommersträsk, Torpet Granberget, Forslundsgården, Englundsgården, Rikti-Dockas nybygge, Laxholmens fiskeplats*

I NORRBOTTEN finns agrara miljöer som representerar en mängd variationer på jordbrukets skiftande villkor och förutsättningar i nordligaste delen av landet. Alltifrån kustlandets stora bondbyar, ofta med rötter i medeltiden, och deras stora ladlandskap till skogslandets torp och slåttermyrar. Eller fjällägenheterna som ofta både kom till och övergavs under 1900-talet. Jakt och fiske har varit ett viktigt komplement till jordbruket i hela länet. Detta har ibland tagit sig uttryck i permanenta fiskeanläggningar eller i älvdalsbyarnas långsträckta form som visar vikten av att alla fick del av älvarnas rikedom. Vattendragen var också viktiga kommunikationsleder långt fram i tiden.

4. Jakt, fiske och sjöfart i kust och skärgård

Exempel på synliga spår: *Fiskelägen, hamnar, fiske/fångstanläggningar, fyrar*

Miljöer i kulturmiljöprogrammet: *Haparanda skärgård, Nässkatan, Kluntarna m.fl.*

Byggnadsminnen: *Malörens fyrplats, Rödkallens fyr och fyrvaktarbostad*

I NORRBOTTENS kustland och skärgård finns många värdefulla miljöer som berättar om fiskets och säljaktens stora betydelse från medeltiden och framåt. Man kan följa bosättningarnas spår från den första tid som landet steg upp över havet och fram till idag, då landhöjningen gjort att man har tvingats flytta sina anläggningar närmare havet flera gånger. Det är rika fornlämningsmiljöer med äldre fiskelägestomter och landets högsta koncentration av labrynter. Här finns gamla fiskelägen med stugor, sjöbodan och hamnar men också spår efter sjöfartens fyrar, ålderdomliga båkar och vrak vid sidan av den tidiga industrialiseringens och jordbrukets miljöer.

5. Kyrkliga kulturmiljöer

Exempel på synliga spår: *Kyrkor, kyrkstäder, begravningsplatser, bebyggelseämningar, minnesstenar*

Miljöer i kulturmiljöprogrammet: *Lappstaden Arvidsjaur, Gammelstads världsarv, Rounala, Jukkasjärvi m.fl.*

Skyddade kyrkor: *Alla kyrkor byggda före 1940 samt Bergnäs kyrkan, Hakkas kyrka, Haparanda kyrka, Jokkmokks gamla kyrka, Kaitumkapellet, Allhelgonakyrkan i Malmberget, Mjölkuddens kyrka, Nikkaluokta kapell, Niliivaara kyrka, Norrfjärdens kyrka, Porsökyrkan, Soutojärvi kyrka, Staloluokta kyrkkåta, Vuollerims kyrka, Örnäsets kyrka och Överkalix kyrka*

Byggnadsminnen: *Lappstaden i Arvidsjaur, Vaisaluokta gamla kyrkkåta*

I **NORRBOTTEN** är de tre stenkyrkorna från medeltiden något av ett undantag. Länets kyrkobyggnadshistoria präglas av träkyrkorna alltifrån 1600-talets stadskyrka i Piteå till Porsöns stadsdelskyrka från tidigt 1970-tal. Kyrkan har funnits överallt där människor samlats.

1600-talets kapellplatser, långt in i fjällvärlden och förra sekelskiftets kyrkor och kapell i inlandet är uttryck för olika vågor av inre mission. Skärgårdens enkla fiskarkapell från sent 1700-tal hänger samman med de lättnader som då infördes i kyrkoplikten.

Fjällens kyrkkåtor är ett unikt, sentida uttryck för kyrkans vilja att finnas bland människorna. Från slutet på 1800-talet finns flera magnifika träkyrkor i nydanande arkitektur och 1900-talets kyrkor är många och i skiftande stilar.

Kyrkstadsmiljöerna som är ett unikt uttryck för norra Norrland representeras på UNESCO:s världsarvslista genom Gammelstads kyrkstad som är landets största. På flera ställen i länet finns ålderdomliga begravningsplatser i symbolmättade lägen utsmyckade med enkla träkors. Vittangi, Muonionalusta och Karesuando gamla kyrkogårdar tillhör de främsta exemplen. Rallarkyrkogården i Tornehamn är en unik företeelse knuten till det strapatsrika järnvägsbygget.

6. Centralmakten

Exempel på synliga spår: *Marknadsplatser, kronomärken på stenar för fiske i älvarna, rikets gräns, gränsrösen, lappmarksgräns, odlingsgräns, städer, stadsplaner, militära boställen, regementen, befästningar, förläggningar, värn, minnesmärken från kriget.*

Miljöer i kulturmiljöprogrammet: *Jokkmokk, Treriksröset, Isovaara, Haparanda, Tornedalen, Piteå stad m.fl.*

Byggnadsminnen: *Residenset i Luleå, Haparanda stationshus, fängelset "Vita Duvan", Rådhuset i Piteå, Bodens fästning och garnison, Bomyrberget i Vuollerim*

I **NORRBOTTEN** är olika gränsmarkeringar, bebyggelsemönster, marknadsplatser och de äldsta städernas stadsplaner tydliga spår av centralmaktens intressen. Först på 1300-talet reglerades suveränitetsförhållandena mellan Ryssland och Sverige i Norra Skandinavien för första gången. Vid 1500-talets slut kan man säga att Norrbotten ingår i det territorium som definieras som Sverige. Handeln fick bedrivas på strategiskt valda marknadsplatser under kungligt beskydd, som t.ex. i Jokkmokk.

I början av 1600-talet ville statsmakten ha kontroll över handel och sjöfart. All handel skulle äga rum i städer. De äldsta stadsrättigheterna tilldelades Gammelstad och Öjebyn men landhöjningen gjorde att städerna flyttades. Luleå och Piteå är de äldsta planerade rutnätsstäderna i länet.

Kronan försökte uppmuntra etableringen av skattehemman i inlandet med början på 1600-talet. I inlandet utgjorde liksom tidigare fångst, jakt och fiske basen för ekonomin. Efterhand som kolonisationen på 1700-talet bredde ut sig i norr trängdes samerna undan. Bofasta kustbönder gjorde dessutom anspråk på jaktmarker och fiskevatten inåt landet. Då kronan dels ville skydda samernas tillgång till jakt och fiske, dels ville reservera inlandet för kolonisation drogs lappmarksgränsen upp under 1750-talet, för att skilja kustbygden från lappmarkerna. Odlingsgränsen blev uppdragen i slutet av 1800-talet och väster om den fick inga nybyggen anläggas. I och med beskattningen av samerna blev Lappska katteländet ett begrepp för det geografiska område som innehavaren nyttjade.

Norrbotten är det enda län som har riksgränser mot två länder. Sveriges nuvarande gräns mot Norge fastställdes 1751 och gränsen mot Finland är från 1809. Gränsen mitt i Torne älv gjorde att byar som tidigare hört ihop delades upp mellan två länder. Riksgränsen har gett upphov till ett rikt militärhistoriskt arv med spår alltsedan indelningsverkets era, men framförallt från 1900-talets försvar med kalla kriget som viktig faktor.

Tydliga uttryck för Norrbottens militärt strategiska läge under kalla kriget finns i regementena i Boden och Kiruna, Bodens fästning samt fort och befästningar utmed de olika "försvarslinjerna". Under de båda världskrigen spelade orter som Morjärv, Karungi och Haparanda en viktig roll.

7. Tidiga gruvor och bruk

Exempel på synliga spår: *Gruvlämningar, masugnar, bebyggelselämningar, nybyggen*
Miljöer i kulturmiljöprogrammet: *Nasafjäll, Luleå silververk, Kalix kopparverk, Masugnsbyn, Kengis, Melderstein, Töre, Rosfors m.fl.*

I NORRBOTTEN finns välbevarade miljöer efter småskalig gruvbrytning och bruk med anor från 1600-talet. Dessa gruvmiljöer ligger ofta på svårtillgängliga och klimatmässigt utsatta platser som t.ex. gruvmiljön vid Nasafjäll och hyttan vid Silbojokk. Många bruksmiljöer som anlades i länet under 1700 och 1800-talet har lämnat synliga spår i landskapet. Till dessa bruk anlades nybyggen.

8. 1900-talets storskaliga industrier

Exempel på synliga spår: *Gruvmiljöer, kraftverkssamhällen, järnvägsmiljöer, städer, tätorter, hamnar*

Miljöer i kulturmiljöprogrammet: *Porjus, Harsprånget, Kiruna, Malmberget/Koskullskulle, Boden, Örnäset m.fl.*

Byggnadsminnen: *Porjus kraftstation, Hjalmar Lundbohmsgården, Kiruna stadshus, Jerusalem i Kiruna, Kiruna C m fl. stationsmiljöer längs Ofotenbanan, Järnvägsbro över Piteälven vid Sikfors och Sikfors kraftstation*

I NORRBOTTEN är industriarvet i stora delar statliga industrimiljöer i huvudsak baserade på råvaruutvinning med gruvor, järnverk, kraftstationer, ledningsgator och järnvägsmiljöer. Stora delar av industriarvet är antingen bortrivet eller fortfarande i drift. Många gånger har anläggningar och samhällen som byggts upp avvecklats direkt när råvaruresursen tagit slut. Andra samhällen har varit tillfälliga och funnits endast under de år uppbyggnaden av t.ex. vattenkraftverk har pågått. Människorna har flyttat med verksamheterna.

Andra samhällen som Kiruna, Porjus och Laisvall står ännu kvar starkt präglade av den tunga industrin. Malmberget är exempel på ett samhälle som töjts och tänjts för att anpassa sig till industrins behov av mark. I Luleå har hela stadsdelar byggts upp som en följd av industrietableringarna.

De stora rikedomar som utvanns i gruvorna och järnvägen som förband två hav gjorde att Norrbotten blev viktigt och värdefullt att försvara och bl.a. därför byggdes Bodens fästning (se kategori 6 Centralmakten).

Malmfälten, malmbanan, malmhamnen, Porjus kraftstation och Bodens fästning bildar

tillsammans Norrbottens teknologiska megasystem - ett av Sveriges tolv viktigaste industriminnen som speglar framväxten av 1900-talets industrisamhälle.

9. Skogsbruk

Exempel på synliga spår: *Sågverkslämningar, flottningslämningar, hamnar, kronotorp, tjärdalar, kolbottnar*

Miljöer i kulturmiljöprogrammet: *Argåive, Jockfall, Kugerbäcken, Vassholmen, Storforsen, Seskarö, Tallberg m.fl.*

Byggnadsminnen: *Tjärdalsplats i Argåive och Källbacka i Älvsbyn*

I **NORRBOTTEN** har inlandet och kustlandet präglats av den tidiga skogsindustrin från det sena 1800-talet till 1960-talet och det har satt mängder av spår i landskapet.

Kronotorpen och kolonaten som bröts upp i skogslandet försåg industrin med arbetskraft, bolagens tjänsteboställen blev estetiska förebilder för de lite större byarnas bebyggelse, i kustlandet restes träpatronernas "herrgårdar", runtom i skogarna byggdes skogskojor, tjärdalar och kolmilor och alla tillgängliga vattensystem anpassades för att kunna transportera virke och tjärtunnor. De äldre sågverkssamhällena är så gott som uttraderade i länet, med undantag för Seskarö. Massaindustrin sätter ännu sin prägel på ett småsamhälle som Karlsborg. En viktig del av skogens kulturarv är de kommunikationsleder som var en förutsättning för verksamheten, som spångade stigar och cykelvägar, vägsträckningar och vattenleder.

10. Naturvetenskaplig forskning och turism

Exempel på synliga spår: *Vetenskapliga mätpunkter, forskningsstationer, fjällstationer, turiststugor, leder*

Miljöer i kulturmiljöprogrammet: *Struves meridianbåge, forskarhyddor i Sarek, Peltovaara, Abisko naturvetenskapliga station m.fl.*

NORRBOTTEN har under århundraden varit ett intressant besöksmål för olika forskare och turister. Före järnvägen var det främst vetenskapsmän och forskare som besökte länet. Linnés lappländska resa och franska gradmätningsexpeditionen under 1700-talet är de mest kända. I början av 1800-talet började astronomen Wilhelm von Struve att använda sig av triangelmätning för att bestämma formen och storleken på jorden. Den s. k. Struves meridianbåge går genom tio länder. Fyra av mätpunkterna som finns med på UNESCO:s världsarvslista ligger i Norrbotten.

Axel Hambergs forskning om Sarekfjällen började i slutet på 1800-talet och var början till en omfattande naturvetenskaplig forskning om fjällvärlden. Fortfarande finns fyra av hans forskningshyddor kvar i Sarek. Abisko naturvetenskapliga station har studerat klimatet i över 100 år och besöks av ett stort antal forskare från hela världen. Tarfala forskningsstation är en av de stationer som nyttjas dem.

Turistmål vid sekelskiftet 1900 var Dundret, Harsprånget, Porjusfallen och Stora Sjöfallet som blivit tillgängliga i och med att järnvägen nått Gällivare på 1880-talet. När Ofotenbanan var klar blev Kirunafjällen snabbt ett populärt turistmål och 1906 uppfördes den första turiststationen i Abisko. Den äldsta delen av Kungsleden rösdades på 1920-talet. En rad fjällstationer, turiststugor och leder från den tidiga turismen används fortfarande.

Den regionala visionen för kulturmiljövården i Norrbotten

En mångfald välbevarade kulturmiljöer berikar vår livsmiljö och är en tillgång för hållbar utveckling i Norrbotten.

Regionala mål för kulturmiljövården i Norrbotten

Kulturmiljövården i Norrbotten ska verka för att de nationella målen för verksamheten inom kulturmiljöområdet följs. Samtidigt medverkar vi till en hållbar Framtid i Norrbotten enligt inriktningen i det regionala utvecklingsprogrammet. Vi arbetar även för att de regionala miljömålen ska nås.

Sju övergripande regionala mål

Med utgångspunkt från de nationella målen har vi för vart och ett av dessa satt ett eller flera övergripande regionala mål för kulturmiljövårdens arbete i Norrbotten under perioden 2010-2020. De totalt sju övergripande målen redovisas här under varje nationellt mål.

För att vi ska kunna verka för att nå de övergripande regionala målen har vi fastställt 21 inriktningsmål för kulturmiljöarbetet i länet. Dessa inriktningsmål ska kunna brytas ned till årliga verksamhetsmål av länets olika kulturmiljöaktörer. Inriktningsmålen redovisas som att-satser efter de övergripande målen.

Nationellt mål 1 – Ett försvarat och bevarat kulturarv

I NORRBOTTEN INNEBÄR DET NATIONELLA MÅLET ATT

- 1. Vi bevarar och vårdar en mångfald kulturmiljöer**
vi bevarar och vårdar en mångfald kulturmiljöer som speglar länets mångkulturella historia och förhistoria.
Mångfalden visar på olika människors kulturarv och berikar vår vardagsmiljö.
- 2. Vi ser kulturmiljöerna som en tillgång**
vi ser kulturmiljöerna som en tillgång för utveckling där länets historia och kulturarv är bra redskap för att förstå dagens verklighet.
- 3. Vi arbetar för att öka kunskapen**
vi arbetar för att öka kunskapen om länets kulturarv och kulturmiljö

OCH VI SKA VERKA FÖR DETTA GENOM

- *att arbeta förebyggande och samverka* både inom kulturmiljövården och med andra samhällssektorer. Vi ska systematiskt följa och analysera samhällsutvecklingen och dess inverkan på kulturarvet.
 - *att skydda och vårda* de miljöer som utpekats i kulturmiljöprogrammet genom att offensivt använda olika styrmedel i samverkan med andra intressenter.
 - *att sprida kunskaper* om kulturarvets värden och betydelse.
 - *att göra kulturmiljöer tillgängliga* och förståeliga för alla.
 - *att förmedla och försvara* en varsam användning av kulturmiljön. Detta genom att sprida goda exempel och stödja positiva initiativ.
 - *att tillgängliggöra information och underlagsmaterial* för bl.a. planering.
 - *att bedriva kunskapsuppbyggnad och forskning* om kulturarvet och kulturmiljön i länet.
- Ett effektivt försvar av kulturvården liksom bevarande och varsam förnyelse kan inte åstadkommas utan djup kunskap om kulturarvet och dess villkor.

Nationellt mål 2 – Ett hållbart samhälle med goda och stimulerande miljöer och med kulturmiljöarbetet som en drivande kraft i omställningen

I NORRBOTTEN INNEBÄR DET NATIONELLA MÅLET ATT

1. Vi medverkar till en hållbar utveckling

vi medverkar till en hållbar utveckling i länet där kulturmiljön är en resurs för att uppnå miljömässig, social och ekonomisk hållbarhet. Kulturmiljövärden är ytterst resurshushållning och dess uppdrag är att ta till vara, hävda och återanvända befintliga värden i miljön.

OCH VI SKA VERKA FÖR DETTA GENOM

- *att arbeta med ett helhetsperspektiv på landskapet i samverkan med andra samhällssektorer. Landskapet är samhällets gemensamma resurs och samtidigt ett levande arkiv, ovärderligt för att vi ska kunna förstå och förklara vår historia.*
- *att aktivt delta i det regionala miljömålsarbetet och tydliggöra kulturmiljöernas betydelse i miljön.*
- *att aktivt delta i det regionala utvecklingsarbetet och tydliggöra kulturmiljöernas betydelse som en resurs.*
- *att skapa viktiga mötesplatser och bjuda in till dialog kring frågor om kulturmiljöns roll i en hållbar utveckling.*
- *att öka medvetenheten om de estetiska och historiska värden som finns i kulturhistoriskt värdefulla byggnader och bebyggelsemiljöer.*

Nationellt mål 3 – Allas förståelse, delaktighet och ansvarstagande för den egna kulturmiljön

I NORRBOTTEN INNEBÄR DET NATIONELLA MÅLET ATT

1. Vi stärker det breda intresset för kulturarvet

vi stärker det breda intresset för kulturarvet och kulturmiljön så att människor ska se dessa som angelägna och viktiga att ta till vara.

Vi underlättar människors delaktighet och ansvarstagande

vi underlättar människors delaktighet och ansvarstagande i kulturmiljövärden.

Kulturmiljöverksamheterna i länet ska vara öppna och inbjudande.

OCH VI SKA VERKA FÖR DETTA GENOM

- *att skapa mötesplatser för dialog om kulturarvet. Genom samtal visa att kulturarvet kan bevaras och brukas på olika sätt.*
- *att ge perspektiv på hur människor under olika tider ordnat sina liv och samhällen genom publik verksamhet vid t.ex. arkeologiska undersökningar.*
- *att öka medvetenheten om att vi här och nu, genom vårt aktiva och passiva urval, bidrar till att forma morgondagens kulturarv.*
- *att ge barn och ungdom tillgång till länets kulturarv genom bl.a. utbildningsmaterial som bygger på regionala och lokala förutsättningar.*

Nationellt mål 4 – Nationell och internationell solidaritet och respekt inför olika gruppers kulturarv

I NORRBOTTEN INNEBÄR DET NATIONELLA MÅLET ATT

1. Vi arbetar för öppenhet och tolerans

vi arbetar för att det ska finnas en öppenhet och tolerans inför olika kulturella uttryck.

OCH VI SKA VERKA FÖR DETTA GENOM

- *att delta/samarbeta/samverka* i olika nationella och internationella kulturarvsprojekt.
- *att delta i samtal* om det mångkulturella samhället.
- *att göra kulturmiljöer tillgängliga och förståeliga* för alla.
- *att tydliggöra kulturarvets mångsidighet och olikhet över tiden.* Vi ska verka för en ökad medvetenhet och kunskap om detta för att öka respekten för skilda kulturyttringar.
- *att verka för en ökad förståelse och tolerans* för olika kulturella uttryck och medverka till ett ansvarsfullt användande av kulturarvet.

Alla som på något sätt arbetar med kulturmiljöer har ett gemensamt ansvar för att programmets mål ska uppnås under åren 2010-2020. En förutsättning för det är att vi alla nyttjar programmets målskrivningar som ett underlag vid planering av insatser under programperioden.

Utgångspunkter för urval av kulturhistoriskt värdefulla miljöer

Norrbottnens kulturmiljöprogram 2010-2020 skulle peka ut ca 200 kulturmiljöer som borde prioriteras ur ett regionalt perspektiv för insatser avseende bevarande, dokumentation, information och tillgängliggörande.

Aktuell kunskap om Norrbottens historia, förhistoria och länets kulturmiljöer har legat till grund för urvalet av kulturmiljöer. Utgångspunkt för urvalsprocessen var de utpekade, kulturhistoriskt värdefulla miljöerna i kulturmiljöprogrammet från 1997. Tillståndet för dessa kulturmiljöer har bedömts och vägts in.

Urvalet av kulturmiljöer baseras på bedömning av det kulturhistoriska värdet ur ett regionalt och nationellt perspektiv.

De nationella mål för kulturmiljövården som gällde fram till och med december 2009 har legat till grund för urvalet och en koppling till Norrbottens miljömål har gjorts. Helhetssynen på landskapet har präglat urvalsarbetet.

Kriterier för kulturhistoriskt värdefull miljö

De krav som måste uppfyllas för att en kulturmiljö skulle bli utpekad i Norrbottens kulturmiljö var att kulturmiljön bedömdes vara kulturhistoriskt värdefull, välbevarad, tydlig och långsiktig.

Kulturhistoriskt värdefull

Kulturmiljön ska ha ett högt kulturhistoriskt värde. Värdet ligger i att kulturmiljön är särskilt *representativ* för sin kulturhistoriska kategori eller är en unik kulturhistorisk företeelse. Kulturmiljöns kulturhistoriska värde kan ligga i antingen miljöns dokumentvärde eller upplevelsevärde. Till dessa värden kan kopplas vissa förstärkande eller övergripande värden.

Dokumentvärdet beskriver den historia en kulturmiljö kan berätta genom sin existens. Det kan gälla förhistoriskt, byggnadshistoriskt, byggnadsteknikhistoriskt, arkitekturhistoriskt, samhällshistoriskt, socialhistoriskt, personhistoriskt eller teknikhistoriskt/industrihistoriskt värde.

Upplevelsevärden rymmer det som kan karaktärisera en upplevelse av en kulturmiljö. Det kan vara arkitektoniskt värde, estetiskt värde, konstnärligt värde, patina, miljöskapande värde, identitetsvärde, kontinuitetsvärde, traditionsvärde eller symbolvärde.

Till dessa värden kan kopplas vissa *förstärkande* eller övergripande värden som autenticitet/äkthet, kvalitet eller pedagogiskt värde.

Välbevarad

Kulturmiljön ska vara välbevarad. Tillståndet för miljön ska bedömas utifrån de aspekter som redovisades under Motiv till bevarande i kulturmiljöprogrammet 1997. Exempel på aspekter är välbevarade fornlämningar, välbevarad bebyggelse, byastruktur, stadsplan eller karaktärslandskap.

Tydlig

Kulturmiljön ska vara tydlig. Det innebär att man ska kunna se de spår som finns i landskapet i form av t.ex. bebyggelse, husgrunder, fornlämningar, odlingsspår eller skogslandskap. Man ska sedan kunna *förstå* kulturmiljöns historia och sammanhang med hjälp av den information

som finns i programmet. En tydlig kulturmiljö blir pedagogiskt värdefull om den med relativt enkla insatser kan fungera som studieobjekt för skolor eller som besöksmål.

Långsiktig

Kulturmiljön ska bedömas vara långsiktigt bevarad. Här ska överväganden göras avseende hotbilden, nuvarande skydd, lokalt engagemang och förankring.

Aspekter som vägts in för urvalet av kulturmiljöer

Urvalet av kulturmiljöer har baserats på bedömningen av det kulturhistoriska värdet ur både ett regionalt och nationellt perspektiv. Andra aspekter som vägts in har varit kategori, komplexitet, koppling till Norrbottens miljömål och landskapsperspektivet.

Nationellt perspektiv

Nationellt perspektiv illustreras i länets riksintresseområden som pekas ut av Riksantikvarieämbetet. I översynen av kulturmiljöprogrammet ingick att lämna förslag på geografiska områden/miljöer som kan komma ifråga som nya riksintressen för kulturmiljövården. Detta urval har gjorts i relation till befintliga riksintresseområden som samtidigt setts över.

Regionalt perspektiv

Regionalt perspektiv innebär att urvalet gjorts utifrån en regional helhetsbedömning och präglas av länets kulturmiljöprofil.

Kategorier

För att de utpekade kulturmiljöerna tillsammans ska ge en bild av Norrbottens mångfacetterade historia ska olika kategorier av kulturmiljöer ingå i programmet. Fördelning och spridning av de olika kategorierna har bedömts ur ett regionalt perspektiv.

Komplexitet

Vid urvalet av kulturmiljöer har en bedömning gjorts av kulturmiljöns komplexitet och historiska kontinuitet.

Landskapsperspektiv

Där de geografiska sammanhangen har varit tydliga vad gäller landskapets kulturhistoriska dimension har detta vägts in vid urvalet av kulturmiljöer.

Hur är det tänkt att kulturmiljöprogrammet ska fungera?

Norrbottnens kulturmiljöprogram är ett gemensamt program för kulturmiljövården i länet och ska användas vid prioritering av olika insatser för att bevara, dokumentera och tillgängliggöra länets värdefulla kulturmiljöer under åren 2010-2020. För att göra detta möjligt pekar programmet ut ca 220 värdefulla kulturmiljöer som är valda ur ett regionalt och nationellt perspektiv. En utgångspunkt för urvalet är att kulturmiljöerna är synliga och tydliga så att de kan upplevas i sitt sammanhang, bl.a. med hjälp av beskrivningen i programmet. Kulturmiljöerna ska, så långt möjligt, tillsammans spegla Norrbottens synliga historia.

Norrbottnens kulturmiljöprogram 2010-2020 ska kunna användas både regionalt och lokalt. Det ska bl.a. kunna fungera som planeringsunderlag och vara till stöd och inspiration för olika insatser för regional utveckling.

Målsättningen är att det nya kulturmiljöprogrammet ska:

- ha en positiv inverkan på kulturmiljön i Norrbotten då det syftar till att urskilja särskilt värdefulla kulturmiljöer som fortsättningsvis bör uppmärksammas,
- vara ett viktigt underlag för att nå Norrbottens miljömål,
- vara ett viktigt underlag för utvecklingsinsatser baserade på kulturarvet och
- skapa diskussion och ökat engagemang kring Norrbottens kulturmiljöer.

Utgångspunkten för översynen av kulturmiljöprogrammet har varit befintlig kunskap om Norrbottens historia, förhistoria och länets kulturmiljöer. Inga nya inventeringar eller kunskapssammanställningar har varit möjliga att genomföra inom projekttiden. En mycket stor försiktighet har tillämpas innan någon av de kulturhistoriskt värdefulla kulturmiljöerna har strukits.

Urvalet av kulturmiljöer som pekats ut i kulturmiljöprogrammet har utgått ifrån de miljöer som finns med i Norrbottens synliga historia. Kriterierna för urvalet finns angivet på sidan 12-13.

Värt att påpeka är att de utpekade kulturmiljöerna är ett regionalt urval, det finns kulturhistoriskt intressanta kulturmiljöer i länet som inte finns med men som ändå är värda att vårda och bevara.

Tillståndet för de kulturmiljöer som pekades ut i kulturmiljöprogrammet 1997 har bedömts enligt fastställda kriterier. En komplettering av utvalda miljöer har gjorts för vissa kategorier av miljöer med utgångspunkt från de senaste tio årens kunskapsuppbyggnad och länets kulturmiljöprofil, se sidan 2-11.

De utpekade kulturmiljöerna i programmet är av olika omfattning. I vissa fall är det stora kulturlandskap som t.ex. älvdalar, i andra fall är det mer begränsade kulturmiljöer. Kulturmiljöerna beskrivs efter en upprättad mall med rubrikerna Kort beskrivning, Motiv till urval, Skydd, Tillgänglighet, Nyttjande, Områdets historia, Kulturmiljön idag och Referenser. För de kulturmiljöer som fortsatt ingår i kulturmiljöprogrammet har beskrivningarna uppdaterats efter dagens tillstånd och värdering. En uppdatering av redovisningen av befintliga skydd, vårdinsatser och tillgängliggörande har också skett.

De utpekade geografiska områdena i kulturmiljöprogrammet ska även i fortsättningen ses som "signalområden" utan exakta gränser. Kartorna i kulturmiljöprogrammet finns dels i katalogdelen i denna rapport och dels som shape att hämta från länsstyrelsens distributionsweb.

Definitioner

Nedan finns definitioner av de vanligaste begreppen som används inom kulturmiljövården.

Kulturarv

Med kulturarv menas både de synliga spår som finns i miljön och immateriella uttryck som traditioner, idéer och värden som vi medvetet eller omedvetet övertar från tidigare generationer. Vad som betraktas som kulturarv förändras över tiden och är ett uttryck för samhällets skiftande värderingar. Varje tid bildar sig en egen uppfattning om kulturarvets innehåll och betydelse.

Kulturmiljö

Med kulturmiljö menas den av människan påverkade miljön som vittnar om historiska och geografiska sammanhang. Kulturmiljön är en viktig del av kulturarvet då den synliggör vår historia. De synliga spåren kan vara alltifrån bebyggelse och fornlämningar till stora landskapsavsnitt, som byar och odlingslandskap, städer och tätorter, industrilandskap eller skogsområden.

Kulturmiljöprofil

Ett områdes kulturmiljöprofil beskriver det som är karaktäristiskt för området, med de historiska spår och sammanhang som kan avläsas i landskapet och bebyggelsen.

Immateriellt kulturarv

Det immateriella kulturarvet - arvet efter våra förfäders tro och tankar eller namngivning av orter och landskapselement som berg, sjöar och åkrar - är en viktig dimension. Ortnamn, gamla uppteckningar av traditioner och sägner i litteratur och arkiv samt nya berättelser om forna tider av folket i bygderna - alla ger de en fylligare och roligare beskrivning av lokalsamhällets framväxt och utveckling.

Modernt kulturarv

Vårt moderna kulturarv i form av höghus, industrier, fotbollsplaner och torg är också ett kulturarv på samma sätt som fornlämningar, kyrkor och gamla ortnamn. Frågan är vad av det som finns runt omkring oss idag som ska dokumenteras eller bevaras för framtiden. Redan nu avgör vi vad som blir historia. Våra liv styrs och påverkas av de miljöer vi lever, bor och verkar i. Det moderna samhälle som finns runt omkring oss är i hög grad uppbyggt av människor men samhället formar på samma gång de människor som ingår i det. Vårt moderna kulturarv rymmer en mångfald av berättelser om samtiden. Här möts perspektiv från människor av olika etniskt ursprung, kön, ålder, erfarenheter och social bakgrund.

Det är en svår uppgift att ta sig an ett kulturarv som ligger så nära nuet. Den moderna tiden ser vi ännu inte i historiens backspegel. Vad är det egentligen som är typiskt och särskilt intressant? Och vems perspektiv är det som avgör?

Industriellt kulturarv

En av industrisamhällets mest signifikativa delar är de miljöer där den industriella produktionen ägt rum - alltså fabriker och andra produktionsmiljöer. Genom att bevara dessa och låta berättelserna om industrisamhället ta sin utgångspunkt i dem, kan man fånga och tydliggöra många dimensioner av det industriellt organiserade samhället.

Skogens kulturarv

Skogen och skogens resurser har sedan årtusenden varit en förutsättning för människans möjligheter att överleva. Skogen har gett skydd, mat och upplevelser. Här gick korna på skogsbete och här hämtades virke till bostäder. Skogen var också bärplockning, vedhämtning, jakt, fångst och råvara till industrin. Allt detta var förutsättningar för människors liv och för välfärd. Spåren finns kvar i form av gravar, fångstgropar och gamla kvarstående kulturväxer.

De är alla spår av människors aktiviteter under olika tider.

Biologiskt kulturarv

Det biologiska kulturarvet är det levande historiska arvet som människan format från förhistorisk tid till idag. Det kan vara fruktträd och påskliljor kring det gamla torpet eller vegetationssammansättningen på renvallar som uppstått genom bete, förslitning och gödningseffekter. Eftersom det biologiska kulturarvet är levande, kännetecknas det av ständig förändring och kan inte låsas fast i ett statiskt läge.

Fornlämningar

Fornlämningar är spår efter mänsklig verksamhet. De kan till exempel utgöras av boplatser, gravfält, gruvor, kvarnar och kulturlager i medeltida städer. I kulturminneslagen anges vad som är en fast fornlämning och därmed omfattas av lagskyddet. Fasta fornlämningar ska vara lämningar efter människors verksamhet under forna tider, de ska ha tillkommit genom äldre tiders bruk och vara varaktigt övergivna. Så räknas till exempel ett ålderdomligt järnbruk som ännu är i drift inte som fast fornlämning i lagens mening, medan en hyttruin från samma tid gör det. Det anges alltså inte i lagen hur gammal en lämning måste vara för att definieras som en fornlämning. Ett skeppsvrak blir dock fornlämning först 100 år efter förlisningen.

Landskap

Enligt den europeiska landskapskonventionen är landskap ett område sådant som det uppfattas av människor och vars karaktär är resultatet av påverkan av och samspel mellan naturliga och/eller mänskliga faktorer.

Landskapet är den gemensamma livsmiljön för människor, växter och djur. Det är ett resultat av samspelet mellan människa och miljö över tusentals år. Historien kan läsas i landskapet genom de mer eller mindre synliga spåren av det förflutna som finns överallt omkring oss, såväl i det öppna odlingslandskapet som i skogen eller mitt i storstaden. Även i det vi kallar vildmark finns spåren.

Läsanvisningar till katalogen över utpekade kulturmiljöer

Kulturmiljöerna beskrivs alla efter samma mall och benämns med ett geografiskt namn samt kommunen som kulturmiljön ligger i. Här nedan beskrivs de olika fält som finns för beskrivningarna.

Beskrivning

En sammanfattande beskrivning av kulturmiljön och vilka synliga spår här finns.

Motiv till urval

Huvudmotivet till att kulturmiljön föreslås ingå i kulturmiljöprogrammet.

Skydd

Här anges om kulturmiljön har något skydd enligt kulturminneslagen, miljöbalken och/eller plan- och bygglagen. Här anges även hur kulturmiljön har klassats i bevarandeprogrammet för odlingslandskapets natur- och kulturvärden, broinventeringen, industriprogrammet eller väginventeringen. Är kulturmiljön med på Unesco:s världsarvslista tas detta med. Texten "Avgränsning för riksintresse bör ses över" betyder att vid en framtida översyn av våra riksintressen är det viktigt att se över var miljöns gränser ska gå.

Tillgänglighet

Här anges en grov uppskattning om kulturmiljön är lätt- eller svårtillgänglig. Om kulturmiljön är skyltad och tillgängliggjord anges detta.

Nyttjande

Här anges om miljön nyttjas som besöksmål vilket innebär att den utpekade miljön är öppen för allmänheten och eller iordningställd för rekreation eller besöksnäring genom t.ex. skyltning.

Referenser

Här anges litteratur, rapporter och andra källor som nyttjats för framtagande av texterna i programmet.

Fotografier

Där inte någon fotografers namn anges vid fotot är det Länsstyrelsens bild.

Karta

För varje kulturmiljö finns en karta.






Här är teckenförklaringen till kartorna:

Området historia

Här berättar vi om hur miljön växt fram över tid.

Kulturmiljön idag

Här redogör vi kortfattat hur miljön ser ut idag.

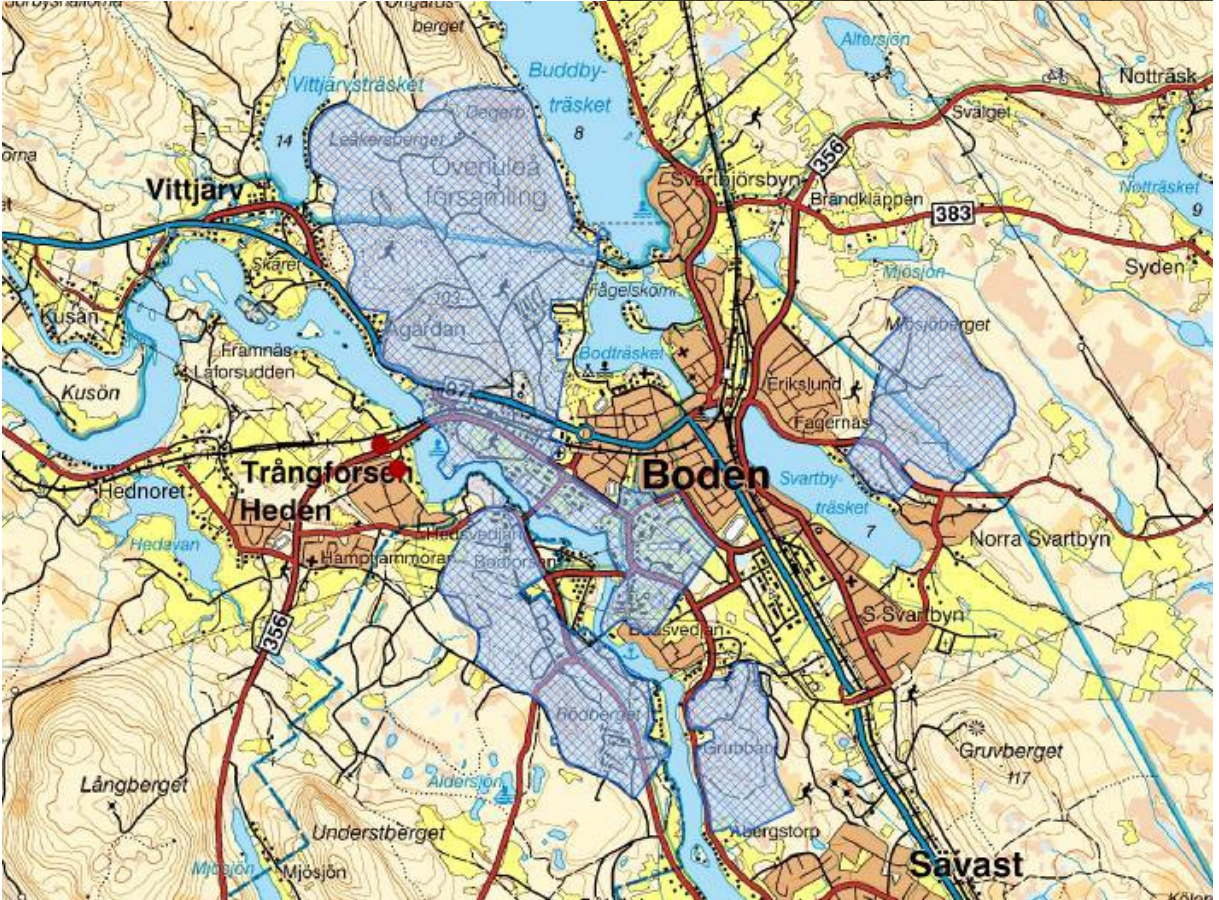
-  Kulturmiljöprogrammet
-  Byggnadsminne
-  Kulturresevat
-  Riksintresse-kultur
-  Fornvårdsmiljö

Utpekade kulturmiljöer i Bodens kommun

Boden	20
Edefors	23
Harads	27
Heden	29
Ljusån - Forsbacken – Holsvattnet.....	31
Rödingsträsk.....	33
Sandträsk.....	36
Tallberg.....	38
Unbyn/Avan	41
Valvträsk.....	44

Boden

<i>Kommun</i>	Boden
<i>Beskrivning</i>	Bodens fästning uppfördes vid 1900-talets början för att stärka försvaret i landets norra delar. Garnisonen består av hela, sammanhållna miljöer samt en rad enskilda byggnader av högt värde, t.ex. ballonghuset, havremagasinet, hangarer vid Buddbyträsket och vid före detta AF1-området.
<i>Motiv för urval</i>	Den sammanhållna militära miljön i Boden med allt från officersbostäder, kaserner, förråd, exercishallar, fort, befästningar och andra i den militära verksamheten nödvändiga byggnader gör att det kulturhistoriska värdet är högt. Sannolikt finns inte inom landet en lika komplex och väl sammanhållen militär miljö med ursprung i det sena 1800-talets fästningsdoktrin. Boden ingår i Norrbottens teknologiska megasystem och är riksintressant.
<i>Skydd</i>	Boden är riksintresse för kulturmiljövården (nr 74) och skyddas därmed av miljöbalken. Byggnadsminnen är regementsområdet vid artilleriregementet A8, Bodens garnison, och Bodens stationshus. Statliga byggnadsminnen är Bodens fästning, Intendenturanläggningen vid Bodens garnison med Havremagasin från 1911, Höförråd från 1907, f.d. bageri från 1910, Kvarn/mjölmagasin från 1914 samt F d viktualiemagasin från 1910, samt Kommendantsbyggnaden, Ballonghallen och Tygstationen i Bodens garnison. Alla byggnadsminnen är skyddade enligt kulturminneslagen.
<i>Tillgänglighet</i>	Kulturmiljön är lättillgänglig.
<i>Nyttjande</i>	Delar av kulturmiljön nyttjas som besöksmål. Försvarsmuseum Boden ligger inom f.d. A8-området.
<i>Referenser</i>	Nyström, B O (red). 1990. Boden. Fästningen, garnisonen, samhället. Boden, Strömholm, F. 1933. Boden fästningen och staden. Luleå, Westerberg, J O. 1992. Kulor och krut-soldattorp och översteboställen. Norrbottens synliga historia, del 1. Luleå. Norrbottens teknologiska megasystem. Länsstyrelsen i Norrbottens län. 2001. (Broschyr).



Områdets historia

Boden utvecklades från en fäbodplats under de äldre, intelligande byarna. Den gamla fäboden, som med tiden växt till en självständig jordbruksby, kom att bli sockencentrum i Överluleå socken efter Luleå sockens delning 1826. Kyrka byggdes och kyrkstugor anlades. Den stora expansionen av Boden kom däremot inte förrän norra stambanan byggdes förbi Boden vid 1800-talets slut.

Redan efter 1808/1809-års krig, när Sverige förlorade stora landområden, började man diskutera om centralförsvarstanken var den bästa. Ett perifärförsvar blev den nya inriktningen - fienden skulle stoppas vid gränserna. Under denna period fick övre Norrland också en ökad betydelse med sina rika naturtillgångar och när dessutom järnvägen nådde länet blev stärkande av försvaret i denna landsända en prioriterad fråga. År 1901 påbörjades uppbyggnaden av Bodens fästning och den stod klar 1916. Fästningen mobiliserades i samband med första världskriget och har sedan dess spelat en viktig roll i försvaret av övre Norrland.

I Bodens garnison ingår en rad olika militära förband och staber. De huvudsakliga i dag är I 19, A9 och FMLOG. De före detta förbanden är P 5, Ing 3, A 8, S 3 och AF 1.

Till de enskilda byggnader med särskilt högt värde som finns inom området i dag hör bl.a. hangarer vid Buddbyträsket och inom före detta AF 1:s område som sannolikt är de äldsta i bruk i Sverige. Det är också det helt unika ballonghuset för spaningskåren, radiobunkern nordost om Paglaberget, havremagasinet, kommandantsbyggnaden, matsalen vid A 8, kanslihuset, kasernerna samt musikpaviljongen inom Ing 3.

Kulturmiljön idag

Boden ingår i Norrbottens teknologiska megasystem som består av malmfälten, malmbanan, malmhamnen, Porjus kraftstation och Bodens fästning. I megasystemet gav den ena anläggningen den andra. De skapades kring förra sekelskiftet och allt utom Bodens fästning används än i dag.

Edefors

<i>Kommun</i>	Boden
<i>Beskrivning</i>	Edefors har spår av skilda aktiviteter och från olika tider. Här finns boplatser av stenålderskaraktär, kokgropar, fiskebodas från 1700-talet, labyrint, grunder efter marknadsplats och arbetarbostäder, rester av kanal, stenpir, masugnsruin samt ledarmar efter flottningen.
<i>Motiv för urval</i>	I Edeforsområdet finns lättillgängliga, välbevarade exempel på lämningar från flera olika näringar viktiga för länet under olika tider. Detta ger området ett högt kulturhistoriskt värde och Edefors är riksintressant.
<i>Skydd</i>	Området är ett av länets riksintressen för kulturmiljövården (nr 9 b) vilket ger skydd enligt miljöbalken. Fornlämningarna är skyddade enligt kulturminneslagen. Bebyggelsen på Laxholmen är byggnadsminne och skyddas enligt kulturminneslagen. Skogsvårdslagen gäller i området. Avgränsning för riksintresse bör ses över.
<i>Tillgänglighet</i>	Större delen av området är lättillgängligt då vägar går fram till de olika kulturmiljöerna som ingår. Masugnsruin, kanalen och marknadsplatsen är några av länets fornvårdsmiljöer (nr 20 a-c).
<i>Nyttjande</i>	Kulturmiljön nyttjas som besöksmål. Edefors hembygdsförening sköter området på Laxholmen.
<i>Referenser</i>	Axelsson, A. W. 1964. Gällivareverken. Investerings- och spekulationsobjekt 1855-1882. Luleå, Axelsson, A W. 1965. Edeforsupproret 1865. Norrbotten 1966. Luleå, Blomvall, J. 1968. Edefors marknad. Glimtar från Edeforsbygden utg av Edefors hembygdsförening, Bygdén, A. 1921. Källorna till Piteå sockens äldsta historia. Stockholm, Jansson, G H. 1931. Slussar, lutande plan och lyftverk. Uppfinningarnas bok 6. Stockholm, Olofsson, O. 1934. Edefors laxfiske, Norrbotten 1934. Luleå, Prawitz, G. 1952. Ett bidrag till fiskeregalets historia i Sverige. Uppsala, Norberg, P. 1958. Forna tiders järnbruk i Norr- och Västerbotten. Uppsala.



Områdets historia

Förhistoriska spår

De boplatslämningar av stenålderskaraktär som i form av kvartsavslag och skörbrända stenar hittats vid inventeringar längs älvstranden är svåra att datera. Det goda läget på sandiga uddar och brinkar intill en älv rik på lax, lockade till nyttjande redan under förhistorisk tid. Vid en undersökning av en boplat på Forsudden påträffades tre härdar och en kokgrop. Kokgropen daterades till 300-talet, medan härdarna var från medeltiden och 1600-talet. Fångstgropen i området är inte daterad.

En stor mängd kokgropar finns i området väster om forsen och de visar på fiskets betydelse inom området under förhistorisk tid.

Laxholmen

Undersökningar gjorda på Laxholmen har gett dateringar från 1200-talets slut. Skriftliga källor visar att fisket i älven var viktigt redan under medeltiden. På 1320-talet fick ett konsortium bestående av kungens och kyrkans män fiskerätten i Lule älv. Laxfisket vid Edefors nämns i skriftliga källor från 1453, då fader Ulfsson Sparre ärvde fiskerätten här. Under perioden 1660-1702 fraktades silver förbi Edefors på väg från Luleå silververk ner till Luleå. Då såldes lax till de män som passerade med fororna, något som inte sågs med blida ögon av borgarna i Luleå. All handel var enligt stadens privilegier förbehållen borgarna. Under 1600-talet kom dock en del av fisket att doneras till Luleå stad.

På Laxholmen finns i dag en labyrinth, som troligen har med det medeltida fisket att göra, en timrad fiskestuga, en rökbod, en isbod, ytterligare tre bodar samt ett båthus och ett avträde från 1700-talet. Fiskeanordningarna som användes var pator, tinfisken och laxminor. Fiskeanläggningarna förändrades successivt. En laxmina byggdes 1941 som

ersättning för de förlorade fångstmöjligheter som följde av älvregleringen. Den är nu riven. Fisket fortsatte länge att vara den huvudsakliga näringen och under en period under 1800-talet var detta fiske Luleå stads största inkomstkälla.

Gällivaremalmen

Med malmfyndigheterna i Gällivare etablerades en mängd bruk i länet. Samuel Gustaf Hermelin som år 1800 grundade Selets bruk anlade sedan ett flertal andra anläggningar, bl.a. vid Edeforsen där han påbörjade byggandet av en masugn 1805 och vid Svartlå där hammare och smedja uppfördes. Hermelin gick kort efter detta i konkurs och masugnsbygget i Edefors slutfördes aldrig. 1820 köptes stora delar av de norrbottniska bruken upp av Carl XIV Johan och arbetet med masugnen i Edefors återupptogs, dock utan större framgång. I dag finns masugnsruinen kvar ovanför Forsträskåns mynning.

Engelska kanalen

Redan Hermelin hade tankar på att gräva kanaler för att underlätta malmtransporterna på älven. Inget realiserades förrän på 1860-talet, då kanalen vid Edefors påbörjades. Vid denna tid hade efterfrågan på järnmalm ökat i Europa som en följd av de framväxande industrierna.

Råmalmen skulle exporteras från Gällivare, med järnväg från gruvan ned till Storbacken där den skulle lastas på pråmar. Dessa skulle vattenvägen forsla malmen till kusten. För att detta skulle vara möjligt, utan onödigt dyra lösningar t.ex. slussar, anlades kanaler vid sidan av forsarna. Planer fanns också på att använda s.k. lutande plan, där pråmarna fraktades på spårbundna vagnar. Hela detta företag drevs av ett engelskt bolag vid namn The Gellivare Co. Efter endast två år avbröts projektet, efter- som bolaget hade brist på pengar. Två tredjedelar av kanalen var då färdig. De delar som i dag finns kvar kan ses vid Heden i Boden och vid Edefors. Vid Edefors finns resterna av intaget till kanalen och vid Forsholmen finns en stenpir med stenpollare. Kanalen kan även ses i Trångfors och Bodforsen.

Flottning

Bruksrörelsernas nedgång avlöstes av sågverkens uppgång. I och med den ökade efterfrågan på timmer började timmeruttagen i skogarna att bli stora, vilket medförde att det blev lönsamt att förbättra vattenlederna. Detta skedde bl.a. genom rensning av älvsträckor och anläggande av ledarmar för att underlätta flottningen av timret ner till sågverken vid kusten. Flottningen i Luleälven upphörde inte förrän på 1960-talet. I området finns ledarmar och en stenpir som visar på de arbeten som lades ner på förbättring av flottningslederna.

Elproduktion

Under 1900-talet blev elproduktionen allt viktigare och många dammar och kraftstationer byggdes. Vid Laxede påbörjades bygget av dammen på slutet av 1950-talet.

Marknadsplatsen

På älvens östra sida fanns en marknadsplats. Det var främst tjära som var den viktiga handelsprodukten. Tjäran flottades ned till Luleå för vidare export. I och med kanalbygget och den nya marknad som kanalarbetarna utgjorde, kom även andra varor att säljas på marknadsplatsen i Edefors. År 1865 utspelade sig det s.k. Edeforsupproret på marknaden. Kanalarbetarna drabbade samman med handlare och övriga marknadsbesökare, något som krävde ingripande av militär. Troligen var upprinnelsen till bråket hela den ojämna utbetalningen av kanalarbetarnas löner, vilket gjorde att de måste sätta sig i skuld hos

handlarna. Marknadsplatsen var i användning fram till 1945 då bättre kommunikationer gjorde att behovet för en marknad vid Edefors inte längre fanns.

Nybyggen

Inom området ligger i dag tre gårdar; Forsudden, Sörgården och Strömbacken.

Kulturmiljön idag

Området på Laxholmen sköts av Edefors hembygdsförening som även driver kafé, marknad och guidningar. Turistbyrån i Boden upplyser om området. I närheten finns fiskesjöar och husvagnsparkeringar. Vägen till området är dålig och behöver åtgärdas.

Harads

Kommun Boden

Beskrivning I utkanten av Harads ligger det före detta ålderdomshemmet som består av en huvudbyggnad och ett gårdshus.

Motiv för urval Det före detta ålderdomshemmet i Harads är mycket välbevarat och representativt för de många ålderdomshem som byggdes i Sverige under åren 1920- 1933. Ålderdomshemmet i har ett avsevärt byggnadshistoriskt värde och tillsammans med ett stort samhälls- och socialhistoriskt värde ger det byggnaden ett pedagogiskt värde av vikt.

Skydd Kulturmiljön är byggnadsminne och skyddas enligt kulturminneslagen.

Tillgänglighet Kulturmiljön är lättillgänglig.

Nyttjande Ålderdomshemmet är tillgängligt genom kommersiell service.

Referenser Johansson, J (red). 2000. Hemmet i våra minnen – Arbetet på Edefors kommuns första ålderdomshem., Lund. Engström, A. 1999. Sammanfattning av restaureringen av det f d ålderdomshemmet, Harads 7:23, Edefors socken, Bodens kommun. Norrbottens museums dnr 1999/0174. Luleå
Thelin, B. 2009. Restaurering av uthuslänga vid gamla ålderdomshemmet, Harads 7:23, Bodens kommun, Norrbottens län. Norrbottens museums dnr 176/2008. Luleå.





Områdets historia

Ålderdomshemmet uppvisar stora likheter beträffande placering, storlek, planlösning och inredning med de "idealhem" som föreslås i Civildepartementets utredning år 1920. Exempelvis har den traditionella fristående bagarstugan här ersatts av en bakugn i källaren, vilket är helt i linje med rekommendationerna. Likaså har utredningens förslag att placera isoleringsrummen i anslutning till ett gårdshus och med fönster i ett soligt väderstreck beaktas. På punkt efter punkt tycks kommunen ha önskat tillmötesgå de centrala anvisningarna. Ålderdomshemmet är därmed representativt för de närmare 500 ålderdomshem som byggdes i Sverige under åren 1920- 1933.

Det före detta ålderdomshemmet i Harads är mycket välbevarat. Det är utformat med omsorg om både kvalité och utseende och är rikt på tidstypiska detaljer, t.ex. det variationsrika nyttjandet av träfiberskivor och lister. De förhållandevis små förändringarna har skett under brukningstiden och speglar i och med det modets växlingar och samhällets utveckling.

Ålderdomshemmets tillkomsthistoria, utformning – inklusive bevarade detaljer såsom serveringsluckan, ringledningen och källarens betongkar - samt gårdshusets lägenhetsdel tecknar en tydlig bild av 1930-talets socialpolitik och arbetsvillkor samt av livet på "hemmet".

Kulturmiljön idag

Både huvudbyggnaden och uthuset har restaurerats. Kulturmiljön används för konferensverksamhet och som restaurang.

Heden

Kommun

Boden

Beskrivning

På Heden finns lämningarna efter den "engelska kanalen" som grävdes för att underlätta malmtransporterna från Gällivare som var tänkt att gå på älven.

Motiv för urval

Engelska kanalen är lämningar efter ett unikt tekniskt experiment och ett av många försök att lösa problemen med malmtransporterna från Gällivare ner till kusten. Kanalen har därför ett industrihistoriskt värde.

Skydd

Kanalen är ett av länets riksintressen för kulturmiljövården (nr 9 a) och skyddas därmed av miljöbalken. Kanalen skyddas även som fornlämning av kulturminneslagen. För större delen av kanalen finns skydd i detaljplan enligt plan- och bygglagen. Avgränsning för riksintresse bör ses över.

Tillgänglighet

Kulturmiljön är relativt lättillgänglig. Engelska kanalen är en av länets fornvårdsmiljöer (nr 6).

Nyttjande

Miljön nyttjas som besöksmål.

Referenser

Axelsson, A. W. 1964. Gällivareverken. Investerings- och spekulationsobjekt 1855- 1882. Luleå.





Områdets historia

Efterfrågan på järnmalm hade under 1800-talet ökat i Europa tack vare industrins uppsving. Ett engelskt ägt bolag vid namn The Gällivare Company Ltd ville då exportera råmalmen från Gällivare till den europeiska marknaden.

Malmen skulle fraktas på järnväg från gruvan till Storbacken, där den skulle lastas på pråmar som vattenvägen skulle ta malmen ner till kusten. För att göra detta möjligt utan de onödigt dyra lösningar som slussar innebar anlades kanaler vid sidan av forsarna. Tanken var att använda s.k. lutande plan där pråmarna fraktades på spårbundna vagnar. Kanalen byggdes vid Heden på grund av älvens ringlande lopp och de många öarna som försvårade framkomligheten. Kanalbygget startade på flera ställen 1864, men redan efter två år avbröts projektet eftersom bolaget hade brist på pengar.

Kulturmiljön idag

De delar som i dag finns kvar av kanalen kan ses vid Heden och vid Edefors. Kanaldiket ligger i dag i anslutning till ett villaområde, på sandhedar och öppna fält.

Ljusån - Forsbacken – Holsvattnet

Kommun

Boden

Beskrivning

Dessa kraftstationer från seklets början är välbevarade exempel på de små kraftverk som blev vanliga i Norrbotten under denna tid.

Motiv för urval

Här finns inom ett nära avstånd från varandra tre välbevarade kraftstationer som är mycket goda representanter för de under 1900-talets början så vanliga små kraftverken. Detta ger området ett högt kulturhistoriskt värde.

Skydd

Saknas.

Tillgänglighet

Kulturmiljöerna är lättillgängliga.

Nyttjande

Referenser

Forsgren, Nils. 1992. När Norrbotten blev strömförande. Norrbottens synliga historia. Del 1. Luleå, Fabricius, A. 1980. Kommunens energiverk. Bodens kommun, från forntid till nutid. Boden.



Ljusån



Holsvattnet



Områdets historia

År 1783 upptogs två nybyggen i Ljusån. De hörde till Meldersteins bruk som då kallades Liusåqvarn. Enligt 1825 års jordebok skulle däremot här redan 1763 legat en oskattlagd fräselägenhet under brukspatron Juhlin. Sågverket i byn anlades inte förrän 1815 men brann snart ner och rörelsen avvecklades 1904. Av detta finns endast grunderna efter sågverket, herrgården och ladugården kvar.

Brukets mark, liksom fallrätten, inköptes av Aktiebolaget Holmia som startats av Hilding Flygt. Han hade svensk generalagentur för Brown Boveris elutrustningar i Sverige och rätten till nyttjandet av trefasssystemet. Bolaget byggde en kraftstation i tegel i Ljusån och den stod färdig för att invigas under stora festligheter 1905. Dessförinnan hade det endast funnits en liten vattenturbindriven likströmsanläggning som försett sågen, herrgården och några andra byggnader med el.

Några år efter invigningen av kraftstationen i Ljusån anlades ytterligare två stationer i området, Holsvattnet 1914 och Forsbacken 1918. Några år senare byggdes maskinistbostäder intill kraftstationerna. Dessa finns fortfarande kvar vid Forsbacken och Holsvattnet. Kraftstationerna blev aldrig särskilt lönsamma och 1924 övertogs anläggningarna av Bodens stad. Holsvattnets station återuppbyggdes efter en eldsvåda 1944.

Forsbackens och Ljusåns kraftstationer är mycket välbevarade. Ljusån är byggd i tegel och med typisk industribyggnadsarkitektur från seklets början, Forsbacken i trä klädd med liggande spontpanel. Holsvattnets kraftstation är en mindre och enklare tegelbyggnad. Forsbackens kraftstation har hela det ursprungliga maskineriet bevarat.



Forsbacken

Kulturmiljön idag

Ännu i dag används Ljusåns och Holsvattnets kraftstationer under vinterhalvåret och de drivs av Bodens Energi AB.

Rödingsträsk

Kommun

Boden

Beskrivning

Rödingsträsk upptogs som bruksnybygge vid 1700-talets slut men huvudnäringen i byn har framförallt varit renskötseln. Byn har i dag sex gårdar varav en består av en timrad och grå enkelstuga med en mindre, timrad ladugård. De övriga har bostadshus från omkring 1930-1940- talet och flera uthus och bodar. Det finns också någon ladugård och en röckåta i byn. Odlingsmarkerna hävdas inte längre och har börjat växa igen. Vid dessa finns odlingsrösen och stengärdesgårdar.

Motiv för urval

Rödingsträsk är trots viss igenväxning välbevarad både till sin struktur och sitt byggnadsbestånd. Den är belägen på en moränås intill en fiskesjö. Detta tillsammans med dess koppling både till bruksrörelsen i länet och till renskötseln i området ger byn dess kulturhistoriska värde.

Skydd

Saknas.

Tillgänglighet

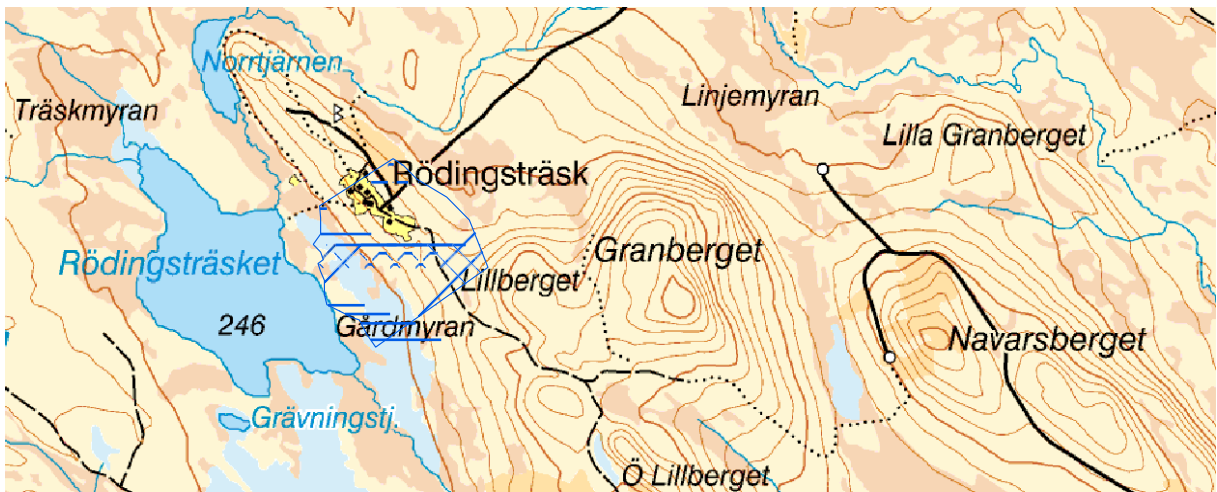
Kulturmiljön är lättillgänglig då väg går fram till byn.

Nyttjande

Referenser

Manker, E. 1968. Skogslapparna i Sverige. Acta Lapponica. XVIII. Uppsala, Pellijeff, G. 1987. Ortnamnen i Norrbottens län. Del 3, Bodens kommun. Umeå, K-Å Aronsson. 1992. Skogssamisk kultur. Norrbottens synliga historia, del 1. Mikaelsson, A. och G. Hanes. 2005. Rödingsträsk – Silversparrbyn. Boden 2005. Nordqvist, L. 2003. Restaurering av timmerkåta, Kvarnhult, Udtjá sameby. Åjtte, Byggnadsantikvarisk rapport, 2003, nr 6. Jokkmokk, Israelsson, I. Aronsson, K-Å. 2008. Strategi för samiska kulturmiljöer i Norrbottens län. Åjtte, rapport 2008:1.





Områdets historia

Rödningsträsk är en gammal skogssamisk boplats vid sjön Dápmukjávvri. I äldre tider kallades byn Silbo och de boende i byn för Silbonah. Byn har också kallats Silversparr- byn, efter den förste inbyggaren som fick insynat ett kronohemman. Det svenska namnet Rödningsträsk har använts sedan 1700-talet.

Rödningsträsk upptogs 1797 som en fräselägenhet under Selets bruk. Detta innebar att nybyggaren hade skyldighet att arbeta åt bruket med till exempel körslor och kolning. Nybygget upptogs på en moränås omgiven av vida myrmarker, intill en fiskrik sjö. Detta gav goda slåttermarker, fiske och en sydsluttning för odlingarna. Selets bruks nybyggen övertogs av Gällivarebolaget. År 1859 blev detta bolag fråntagen nybyggesrätten till Rödningsträsk, då det ansågs vara utsatt för vanhävd och att bolaget hade eftersatt skyldigheterna mot nybyggaren. Gården blev nu en självständig enhet och skattlades 1860.

Nybygget upptogs mitt i Rödningsträksamernas sommarbetesland och med tiden kom detta nybygge att utvecklas till en by där renskötseln var huvudnäringen. Renskötseln kombinerades med boskapsskötsel så man hade även kor och mindre potatisodlingar. Fiskets betydelse för Rödningsträskborna kan man avläsa i ägoindelningarna där varje gård har en smal äga ner till Rödningsträsket.

En av invånarna i Rödningsträsk gifte in sig i en samesläkt från Udtja, Jokkmokks sameby. Vid Jokkmokks samebys upplösning 1946 kom bl.a. Udtja och Rödningsträksamerna att gå samman i Udtja sameby. Rödningsträksamernas renar var vida kända som de största och bästa i landet. År 1949 bodde här 18 personer och 11 av dem var renskötare. Förutom de egna renarna hade de en del skötesrenar. Redan då var denna by på tillbakagång, här bodde mest äldre personer och två gårdar stod öde sedan de köpts upp av skogsspekulanter.

Kulturmiljön idag

I dag består byn av sex gårdar på rad längs moränåsen, omgivna av igenväxande slåtter- och hagmarker. En av gårdarna består av en timrad enkelstuga och liten timrad ladugård. De övriga gårdarna är från omkring 1930-1940- talet, rödmålade och panelade. Alla gårdar har flera uthus och bodar, några ladugårdar och en rökkåta finns i byn. Ett skolhus byggdes 1903 och står ännu kvar. I byn finner man också grunder efter rivna byggnader och intill odlingsmarkerna finns odlingsrösen och stengärdesgårdar.

Husen är i stort sett välbevarade förutom den äldsta gården längst i söder. I byn finns

välbevarade stenmurar och odlingsrösen. Närmast husen är marken öppen, men ner mot sjön helt igenväxt. Kopplingen till rennäringen är därför otydlig.

Silbonah Samesijdda arbetar aktivt med inventeringar, insamlingar av traditioner och historia gällande byn och dess omgivningar.

Projekt Rödningsträsk startade 2002 med dokumentationer och arkivstudier, intervjuer och inventeringar av Rödningsträksamernas marker. En kåta i Kvarnhult restaurerades 2003. Under 2008 drev Silbonah Samesijdda ett projekt med att kartlägga Rödningsträskgruppens markanvändning under 1900-talet.

Sandträsk

Kommun Boden

Beskrivning Sandträsk sanatorium byggdes 1913 och på sanatorieområdet finns sanatoriet, personalbostäder från 1940-talet samt läkarvilla och växthus i funktisstil kvar.

Motiv för urval Det bevarade sanatoriet hade en stor betydelse för hälsovården i Norrbotten under framförallt 1900-talets första hälft. Detta ger området ett högt kulturhistoriskt värde.

Skydd Saknas.

Tillgänglighet Kulturmiljön är lättillgänglig.

Nyttjande

Referenser Lundin, K. 1985. Sandträsk sanatorium 1913-1964, ett exempel på ett av Sveriges många tuberkulosjukhus. Umeå, Lundholm, K. (red). 1988. Malmbanan 100 år 1888-1988. Norrbotten 1988. Luleå, Ryde, C. 1964. Kampen mot en folksjukdom. En skrift om tuberkulosvården i Norrbottens län 1913-1963. Luleå.



Områdets historia

År 1787 upptogs det första krononybygget i Sandträsk. Detta var beläget i ett typiskt nybyggarläge i sydvästslutningen ner mot Sandträsket. Under 1880-talet tog C O Bergman över ett jordbrukshemman i Sandträsk där han upprättade ett mönsterjordbruk. Gården bestod av herrgård, stor ladugårds- och stallbyggnad, flera ekonomibygnader, köksträdgård och växthus. Ned mot sjön fanns en park med rosor och i sjön simmade svanar. Av detta mönsterjordbruk finns villan och de öppna, ohävdade odlingsmarkerna kvar. På slättermarkerna finns också några lador bevarade.

Gällivarebolaget ville ha transporten av järnmalmen ner till kusten ordnad, varför en ny järnväg anlades mellan Gällivare och Luleå. Denna järnväg drogs förbi Sandträsk. I och med detta flyttade byn så småningom till andra sidan Sandträsket. Byggnaderna i den nya byn placerades längs med järnvägen, intill stationshuset som byggdes 1888. Stationsbyggnaden byggdes om och till i början av 1900-talet. Byggnadsstilen kom att bli en blandstil mellan nationalromantik och jugend. Järnvägen gjorde att byn växte men den största expansionen skedde när sanatoriet förlades hit.

År 1908 köptes Bergmans egendom av landstinget. Platsen ansågs vara väl lämpad för vård av tuberkulossjuka. Sanatoriet, först i form av en enkel träbyggnad, invigdes år 1913. Tuberkulosen var en allmänt utbredd sjukdom i Sverige under den här tiden och värst drabbades Norrbotten. Behovet av vårdplatser ökade och 1927 beslutades att länets centralsanatorium skulle ligga i Sandträsk. År 1931 stod det nya sanatoriet färdigt och många nya byggnader och tillbyggnader hade kommit till. I och med denna utbyggnad blev Sandträsk sanatorium landets största. Ändå var det för få platser redan 1938.

Under andra världskriget kom många TBC-sjuka flyktingar till landet och för att bereda plats åt dem byggdes särskilda paviljonger på landets sanatorier, så även i Sandträsk. Sanatoriet hade hjälpt till att öka inflyttningen till Sandträsk och många nya bostäder byggdes kring järnvägen under 1940- och 1950-talen. Från 1950-talets mitt sjönk emellertid antalet TBC-sjuka och avdelning efter avdelning lades ned. Sanatoriet stängdes helt 1964. Därefter fungerade byggnaderna som hälsohem och de båda ligghallarna som fanns på sanatoriebyggnaden är rivna.

På Sandträskets nordöstra sida, som är Sandträskes äldsta del, finns Sandträskes sanatorium bestående av det delvis ombyggda sanatoriet, personalbostäder från 1940-talet, läkarvillan, C O Bergmans gamla herrgård och resterna av ett växthus. I anslutning till sanatoriet finns ett jordbruk med boningshus och stor ladugård från sent 1800-tal.

Sandträsk samhälle består i dag av villor och flerfamiljsbostäder från 1940- och 50-talen, samt en nerlagd lanthandel och ett skolhus från 1920-talet. Samhället är beläget längs moränavsatser parallellt med och ovanför järnvägen. Stationshuset vid järnvägen är rivet men på stationsområdet finns bodar, förrådsbyggnader och ett lokstall i korrugerad plåt. Samhället har utgått ur kulturmiljöprogrammet.

Kulturmiljön idag

Herrgården är privat bostadshus och läkarvillan används som fritidshus. All verksamhet i sanatoriet är nedlagd och byggnaden är privatägd. Det är oklart vad som kommer hända med området. Sanatoriet är i relativt gott skick utvändigt men förfallet invändigt fortsätter. De stora höghusen med personalbostäder förfaller.

Tallberg

Kommun

Boden

Beskrivning

Tallberg har sitt ursprung i ett krononybygge från 1830 och 1860 hade gården skattlagts och blivit ett hemman. Byns norra del växte fram vid 1800-talets slut i samband med skogsbrukets expansion då här anlades skogstorp. På 1950-talet kom även skogsarbetarbostäder att byggas upp av Domänverket. I byns norra del finns skola och kapell. Odlingsmarken ligger i huvudsak i byns södra del, i sluttningen ner mot bäcken.

Motiv för urval

I Tallberg kan man tydligt avläsa byns två perioder; den gamla jordbruksbyn i byns södra del och den nya skogsarbetarbyn i norr. De vitputsade skogsarbetarbostäderna är mycket ovanliga i länet i dag och vittnar om skogsbrukets betydelse för skogslandets bebyggande och tillväxt. Detta sammantaget ger byn ett högt kulturhistoriskt värde.

Skydd

Saknas.

Tillgänglighet

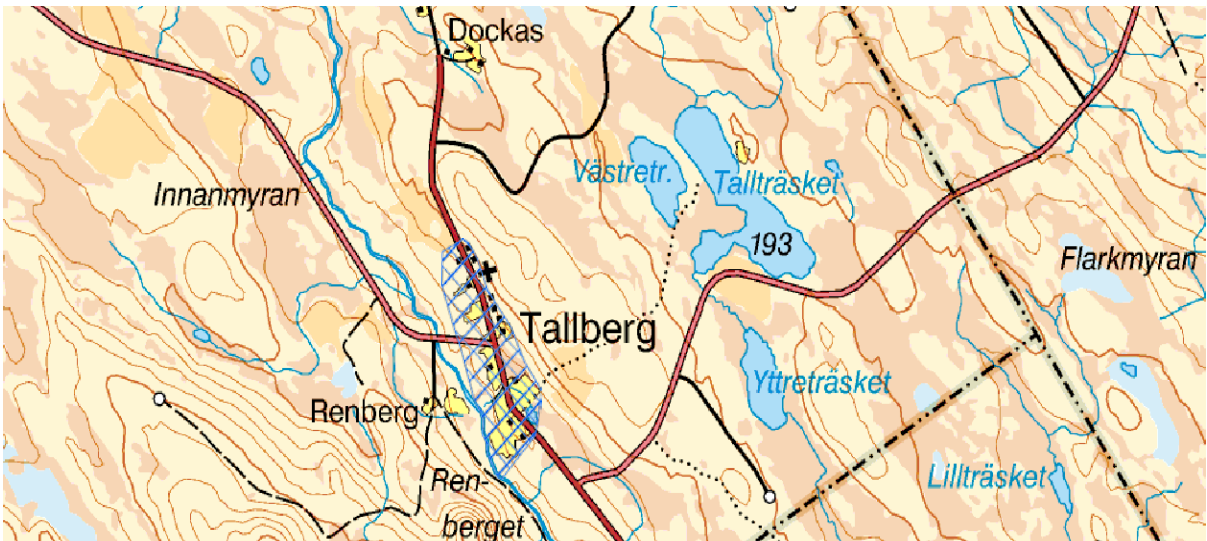
Kulturmiljön är lättillgänglig då väg går genom byn.

Nyttjande

Referenser

Pellijeff, G. 1987. Ortnamnen i Norrbottens län. Del 3, Bodens kommun.





Områdets historia

I Tallberg upptogs ett krononybygge 1830 och brukaren fick 35 frihetsår under vilka han var befriad från skatt. Platsen valdes troligen för söderslutningen som gav mindre frostkänsliga marker och för myrmarkerna som kunde ge rika höskördar. År 1860 hade gården skattlagts och blivit ett hemman. Någon större tillväxt skedde inte och vid laga skiftet 1915- 1916 fanns endast två gårdar i byn. Dessa låg i den södra delen av dagens by, intill den lilla sjön. Gårdslägena är fortfarande bebyggda.

I och med att skogsbruket växte i omfattning under 1800- talets slut blev bl.a. Domänverkets behov av arbetskraft i detta område större och i norra delen av dagens Tallberg började bolaget att bygga upp skogstorp. De åtta torpen ägdes av Domänverket liksom den jordlott som torparen fick bruka. För rätten att bo på torpen betalades arrende och torparen arbetade säsongvis med avverkningen av Domänverkets skogar i området. År 1904 avskaffades arbetsplikten men arrende måste fortfarande betalas.

Satsningen på skogstorp gjorde att Tallberg växte snabbt och en skola byggdes upp på 1930-talet. Som mest bodde här 18 familjer och byn hade ett hundratal invånare. Mellan åren 1950 och 1954 byggdes även fem skogsarbetarbostäder upp i byn. De skiljer sig från den övriga bebyggelsen genom att vara byggda i sten och vitputsade. Skogsarbetaren hyrde dessa bostäder fem år i taget. Den nordligaste skogsarbetarbostaden revs tämligen omgående eftersom grunden var dålig. På 1950-talet byggdes även kapell och affär i byn.

Tallberg var en livaktig by med sportklubbar och annat föreningsliv. I slutet av 1950-talet började detta att ändras och vid 1960-talets slut skedde den stora avflyttningen från byn.

I dag består bebyggelsen av mindre gårdar med bostadshus av egnahemstyp från 1920-talet, mindre ladugårdar och ombyggda småhus. Enstaka uthus, mindre stugor som är kraftigt ombyggda, ett välbevarat kapell, en oförändrad, rödmålad skola med uthus samt fyra vitputsade gårdar på rad. Odlingsmarkerna ligger främst i byns södra del och är fortfarande öppna men hävdas inte och dikena håller på att växa igen.

Kulturmiljön idag

Några av gårdarna är bebodda året om men numera nyttjas de flesta torpen och skogsarbetarbostäderna endast under somrarna.

En av de putsade skogsarbetarbostäderna är ombyggd och entrén är flyttad till gaveln. Huset har också fått svart plåttak. av Sita Sameland.

Unbyn/Avan

Kommun

Boden

Beskrivning

Unbyn och Avan etablerades under medeltiden och blev tidigt stora byar. Området präglas i dag av det öppna odlingslandskapet med sina många lador och de två väl samlade byakärnorna. Många gårdslägen från 1600-talet är ännu bebyggda. Bebyggelsen är blandad, men inslaget av välbevarade gårdsgrupper med norrbottensgårdar, ladugårdar och andra ekonomibyggnader är relativt stort.

Delar av området ligger i Luleå kommun.

Motiv för urval

Unbyn och Avan har många bevarade äldre drag som byastrukturerna med en samlad bebyggelse i byakärnorna. Dessa är belägna längs mindre moränåsar intill älven och omgivna av öppna odlingsmarker. Äldre drag i odlingslandskapet är öppna diken, åkerholmar och ladlandskap. I området finns även äldre, välbevarade gårdar.

Detta sammantaget med att detta är en levande jordbruksbygd ger området ett högt kulturhistoriskt värde. Området är riksintressant.

Skydd

Detta är ett av länets riksintressen för kulturmiljövården (nr 8) vilket ger skydd enligt miljöbalken. För odlingsmarkerna gäller miljöbalken. Området är ett klass I och II objekt i bevarandeprogrammet för odlingslandskapets natur- och kultur- värden. I stadsplan från 1983 anges vissa områden där den allmänna karaktären inte får förändras och där byggnaderna inte får förvanskas till sin yttre karaktär eller form. Riksintresseområdet bör ses över.

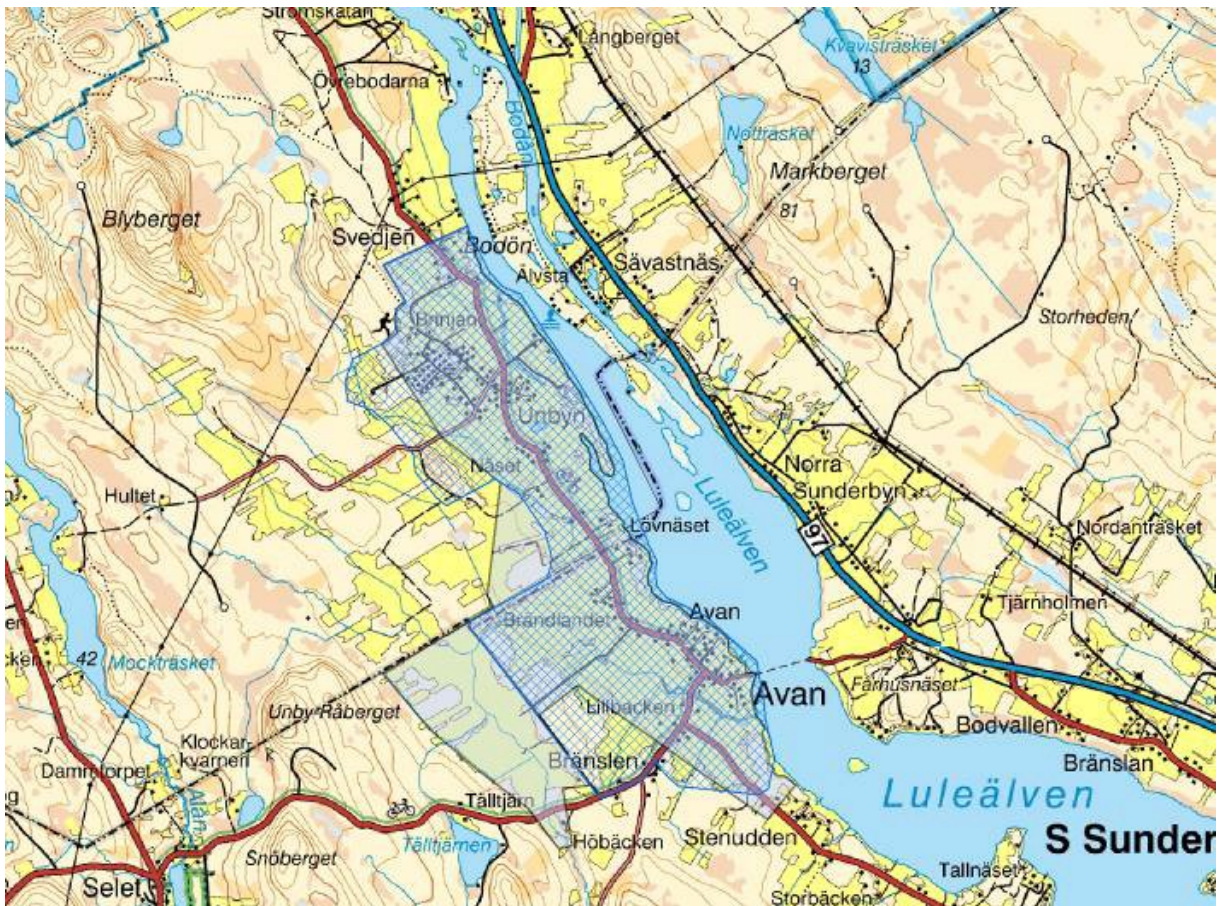
Tillgänglighet

Kulturmiljön är lättillgänglig då vägar går genom byn.

Nyttjande

Referenser

Henriksson, E. 1989. Avan. Markanvändningens historia i en norrbottnisk jordbruksby. Umeå, 1978. Hus och teg i Avan. Kalix, Enequist, G. 1937. Nedre Luledalens byar, Geographica nr 4. Uppsala.



Områdets historia

De lätta och näringsrika jordarna intill älven samt älvens rika fiske gjorde att detta område tidigt fick en fast boende, jordbrukande och boskapsskötande befolkning. En viktig faktor var också älvens betydelse som handelsled. Handeln med samerna var en viktig inkomstkälla i området. I byarna bodde nämligen birkarlar som skötte denna handel. Skinn, fisk, sälspäck men även smör såldes vidare ner till Stockholm.

Första gången Avan och Unbyn nämns i skriftliga källor är 1409 respektive 1505. Hur stora byarna då var är svårt att säga. De gynnsamma förhållanden som rådde i området gjorde att byarna blev mycket välmående vilket medförde att befolkningen ökade. Vid 1500- talets mitt fanns i Avan åtta och i Unbyn nio hemman. Avans totala areal var redan nu ungefär lika stor som under 1900- talet. Inägor och utmarker nyttjades individuellt av bönderna. Ägorerna var solskiftade, vilket innebar att varje bonde hade en del i varje typ av markslag som byn ägde och detta innebar en stor ägosplittring. Trots detta var Avan en av de rikare byarna i trakten under 1500- talet. Här fanns ett väl utvecklat laxfiske i älven och det var det första i Nederluleå socken. Laxfisket ägdes av sex bönder i byn.

År 1605 skedde en omfattande hemmansdelning i Avan vilket gav små åkerlappar per gård. Unbyn expanderade också vid 1600- talets början då antalet hemman utökades från nio till 16. Antalet gårdar ökade sedan inte på hundra år.

De årligen översvämmade älvstränderna gav goda slåttermarker. Redan under 1500- talets andra hälft användes hölador i Avan enligt en inskription i en nu riven lada. Boskapsskötseln har varit grundläggande i det resursutnyttjande som låg till grund för människorna. Korn var det sädeslag som odlades i byarna. Endast de lätta jordarna brukades för odling med spadbruk, en brukningsmetod som fortsatte in på 1700- talet. Byarna var relativt stora, med

bebyggelsen koncentrerad till väl-dränerade moränkullar kring vilka slättermarkerna och odlingsmarken bredde ut sig.

Under 1600- och 1700- talen kom jordbruket att få en allt större betydelse för försörjningen i området. Under 1700- talet ökade skördarna och skog röjdes för bete och för uppförande av skogsfäbodrar. Redan tidigare fanns dock s.k. halvfäbodrar på Bodskatan och Sandnåset, intill älven och nära Avans by.

Från 1700-talets mitt och under följande århundrade skedde en kraftig expansion av byarna. Ängs- och åkermarkerna ökade och vid tiden för laga skiftet, omkring 1870, hade en övergång mot växelbruk startat, dikningarna av odlingsmarken börjat och delar av byarna utskiftats.

Byarna fortsatte att växa och 1945 var t.ex. folkmängden i Avan närmare 500 personer. Efter denna tid vände utvecklingen, befolkningen minskade och jordbruken blev färre men större. Bottennoteringen gjordes 1973 då endast 273 personer bodde i Avan. Läget mellan Boden och Luleå har dock gjort att ny bebyggelse har tillkommit inom området och byarna åter börjat växa.

Kulturmiljön idag

I dag består området av ett öppet odlingslandskap som delas i två delar av den vid Avan vidgade älven som här bildar ett sel. Området präglas av det öppna landskapet med sina många lador ute på slättermarkerna. Dominerande i landskapsbilden är dock de båda byakärnorna, trots att det finns ensamliggande gårdar och mindre gårdsgrupper längs älven. Byakärnorna har karaktären av radbyar där bebyggelsen ligger längs mindre morånåsar intill älven.

Bebyggelsen är blandad, från moderna villor till äldre, välbevarade gårdsmiljöer med norrbottensgårdar, bagarstugor, ladugårdar, uthus och bodar.

Valvträsk

Kommun

Boden

Beskrivning

Valvträsk upptogs som krononybygge vid 1800- talets början och har sedan dess utvecklats till att i dag bestå av en blandad bebyggelse med ett stort inslag av kulturhistoriskt värdefull bebyggelse som norrbottensgårdar, bagarstugor och bodar samt någon välbevarad byggnad från 1900- talets början.

Motiv för urval

Valvträsk är en välbevarad by både vad gäller bebyggelsens placering i terrängen och byggnadsbeståndet. Läget på en moränås intill ett fiskrikt sel och frodiga strandängar är typiskt och lätt att avläsa. Detta ger denna miljö ett högt kulturhistoriskt värde.

Skydd

Området ingår i ett av länets riksintressen för naturvården vilket ger ett visst skydd enligt miljöbalken. För odlingsmarken gäller miljöbalken. Byn är också ett klass II objekt i bevarandeprogrammet för odlingslandskapets natur- och kulturvärden och Marielundsholmen ett klass I objekt i inventeringen av naturliga fodermarker, nr 1. Vattendrag ingår i Natura 2000.

Tillgänglighet

Kulturmiljön är lättillgänglig då väg går genom byn.

Nyttjande

Referenser

Egerbladh, I. 1987. Agrara bebyggelseprocesser. Umeå,
Pellieff, G. 1987. Ortnamnen i Norrbottens län. Del 3, Bodens kommun. Umeå.





Områdets historia

På den norra moränåsen inom Valvträsk skall enligt uppgift ett samiskt viste ha legat och en tolkning av Valvträskets namn säger att namnet ursprungligen var samiskt och betydde "nedre sjön". Detta viste var övergivet när nybygget anlades, men fortfarande på 1940-talet fanns en rengärda i byns nordöstra del.

Under hela 1800-talet togs en stor mängd nybyggen upp på allmänningskogen inom Råneå socken. Anledningarna var flera. Dels hade befolkningen i de gamla byarna ökat vid 1700-talets slut, vilket gjorde att byarnas odlingsmarker inte längre räckte till för alla, dels stimulerade staten till upptagande av nybyggen med bl.a. skattefrihet i flera år.

Under denna expansiva period för socknen upptogs även Valvträsk krononybygge år 1811. Läget på en moränås intill ett fiskerikt sel i älven och med frodiga stränder och holmar för slätter och bete gjorde att byns tillväxt var relativt snabb. I 1876 års jordebok var detta nybygge 1/8 krono- och 3/8 skattehemman. Vid denna tid bestod Valvträsk av sju brukningsdelar och hade därmed haft en större tillväxt än övriga kronohemman i Gunnarsby församling.

Närheten till de äldre byarna Överstbyn och Gunnarsbyn spelade säkert en stor roll för denna expansion.

I och med att skogsbruket fick en ökad betydelse i länet tack vare ångsågarnas tillkomst och goda konjunkturen för trävaror, kom skogsbygderna att få en ökad inflyttning av skogsarbetare. Denna utveckling gjorde också att Valvträsk växte under 1800-talets slut och 1900-talets början. När byn expanderade kom den nya bebyggelsen att förläggas på en parallell moränås till gamla bykärnan och delar av slättermarkerna låg i det flacka partiet mellan dessa bydelar.

I dag kan man fortfarande tydligt avläsa byns utveckling med de äldre, välbevarade gårdarna med norrbottensgårdar, bagarstugor och timrade härbren och bodar på den nordliga åsen och den yngre bebyggelsen från 1900-talets början och mitt på den parallella åsen som ligger söder om området.

Den äldsta bydelen är öppnare och tätare bebyggd. Även här finns inslag av nyare bebyggelse som ett filadelfiakapell, ett affärshus från 1900-talets mitt klädd med eternitplattor, enstaka moderna villor och ett åkeri. Slättermarkerna mellan åsarna är

öppna och hävdas. På dessa marker står lador och odlingarna delas av öppna diken. De viktigaste betesmarkerna för byn ligger i Valvträskets norra ände, på en holme. Dessa betas fortfarande till en del.

Kulturmiljön idag

Valvträsk norra del är en välbevarad by både vad gäller bebyggelsen och dess placering i landskapet. Byn är en levande kulturmiljö där de flesta av husen används året runt. Kulturmiljön i kulturmiljöprogrammet begränsas till den norra delen av byn.



Länsstyrelsen
Norrbotten