



Norrbottens
kulturmiljöprogram
2010-2020



Länsstyrelsen
Norrbotten

Innehåll

Innehåll	1
Norrbottnens kulturmiljöprofil	3
Definitioner.....	3
Övergripande faktorer	3
Norrbottnens kulturmiljöprofil	4
Sambandet mellan övergripande faktorer och kulturmiljöprofil	4
Rubrikerna 1-10.....	5
1. Före skriften.....	5
2. Samiska kulturmiljöer med variation och mångfald	5
3. Jordbruk från kust till fjäll.....	6
4. Jakt, fiske och sjöfart i kust och skärgård	6
5. Kyrkliga kulturmiljöer	6
6. Centralmakten	7
7. Tidiga gruvor och bruk	8
8. 1900-talets storskaliga industrier	8
9. Skogsbruk.....	9
10. Naturvetenskaplig forskning och turism	9
Den regionala visionen för kulturmiljövården i Norrbotten	10
Regionala mål för kulturmiljövården i Norrbotten.....	10
Sju övergripande regionala mål.....	10
Utgångspunkter för urval av kulturhistoriskt värdefulla miljöer	13
Kriterier för kulturhistoriskt värdefull miljö	13
Hur är det tänkt att kulturmiljöprogrammet ska fungera?.....	15
Definitioner.....	17
Läsanvisningar till katalogen över utpekade kulturmiljöer	19
Utpekade kulturmiljöer i Gällivare kommun	20
Abborrträsk – Peltovaara	21
Bávgi (Pauki).....	24
Čoavrrik (Tjäurek)	27
Goržževuolli (Kårtjevuolle)	29
Gällivare centrum	32
Gällivare gamla kyrkomiljö	35
Härkmyran (Hiergáhpe).....	38
Kaitum	41
Killinge (Gillam)	44
Leáffasáiva.....	47
Malmberget – Koskullskulle	49

Nábbreluokta	52
Nattavaara by.....	54
Sájjvá.....	57
Stora Sjöfallet.....	60
Unna Sáivva.....	63
Vanha Paikka.....	65

Norrbottnens kulturmiljöprofil

Definitioner

Med *kulturarv* menas både de synliga spår som finns i miljön och immateriella uttryck som traditioner, idéer och värderingar som vi medvetet eller omedvetet övertar från tidigare generationer. Vad som betraktas som kulturarv förändras över tiden och är ett uttryck för samhällets skiftande värderingar. Varje tid bildar sig en egen uppfattning om kulturarvets innehåll och betydelse.

Med *kulturmiljö* menas den av människan påverkade miljön som vittnar om historiska och geografiska sammanhang. Kulturmiljön är en viktig del av kulturarvet då den synliggör vår historia. De synliga spåren kan vara alltifrån bebyggelse och fornlämningar till stora landskapsavsnitt, som byar och odlingslandskap, städer och tätorter, industrilandskap eller skogsområden.

Landskapet är den gemensamma livsmiljön för människor, växter och djur. Det är ett resultat av samspelet mellan människa och miljö över tusentals år. Historien kan läsas i landskapet genom de mer eller mindre synliga spåren av det förflutna som finns överallt omkring oss, såväl i det öppna odlingslandskapet som i skogen eller mitt i storstaden. Även i det vi kallar vildmark finns spåren. Tidsdjupet är en viktig dimension i landskapet som bidrar till att skapa mening och sammanhang och berätta varför det ser ut som det gör idag. Landskapet ändrar utseende i takt med att samhället förändras. Åkrar växer igen, gränser flyttas, platser byter namn, tätorter växer, nya vägar byggs och hus rivs för att ge plats för annat.

För att kunna läsa historien i landskapet måste vi ha kunskap om *vilka historiska processer* som påverkat landskapet.

Övergripande faktorer

Några övergripande faktorer har påverkat Norrbottens utveckling genom tiderna och medverkat till att ge länets kulturmiljöprofil dess särprägel.

Norrbottnens förhistoria har genom årtusendena påverkats av det *geografiska läget i norr*, inom det cirkumpolära området. Arkeologisk forskning visar på långväga kontakter i framförallt östvästlig riktning.

Landhöjningen har förändrat landskapet och dess förutsättningar alltsedan istiden. Den är en faktor som präglat områdets utveckling och gör det än idag.

Norrbottnens län är ett *stort, vidsträckt område* som utgör ca 25 % av landet. Landskapets storskalighet, den glesa bebyggelsen och de stora avstånden har satt sin prägel på livet här.

Norrbotten har präglats av sitt geografiska läge i förhållande till centralmakten alltsedan tidig medeltid. Det har varit en *avlägsen men strategiskt viktig landsända* där både kyrkan och statsmakten har använt sig av särskilda verktyg för sin maktutövning.

Norrbottens kulturmiljöprofil

Norrbottens *kulturmiljöprofil* beskriver det som är karaktäristiskt för Norrbotten med historiska spår och sammanhang som kan avläsas i landskapet och bebyggelsen.

En *mångfald och variation* präglar det kulturarv som avtecknar sig i det varierande landskapet, från skärgårdens öar, längs älvdalarna, genom inlandets skogar och till fjällvärlden. Överallt finns mer eller mindre tydliga spår efter människorna som levt här under årtusendena före oss. De mångskiftande förutsättningarna har gett många olika uttryck för de näringar man levt av. Ortnamnen, bebyggelsen och landskapets nyttjande berättar om samisk, tornedalsfinsk och svensk kultur.

Jakt och fiske har varit de näringar som människorna levt av under större delen av förhistorisk tid. Under perioden järnålder - medeltid blev handeln allt viktigare och renskötseln uppkom. Den agrara bebyggelsen verkar ha två ursprung, dels ett i Tornedalen som kan spåras till 1000/1100-talet, dels ett sydligt vid Luleälvens mynning som dateras till 1200-talet. Fångstnäringarna fortsatte att spela en viktig roll och det har varit vanligt att man försörjt sig genom att *kombinera flera näringar*. I kustlandets rikaste bygder har jordbruket, som haft sin tyngdpunkt i boskapsskötseln, kompletterats med näringsfång, som jakt, fiske och handel. På samma sätt har samerna jagat, fiskat, handlat och drivit jordbruk vid sidan av renskötseln. Vilket näringsfång som dominerat har varierat över tid och mellan olika områden. Än idag har jakten och fisket en stor betydelse för livskvaliteten för många människor som lever här, men också som bas för turism.

Sambandet mellan övergripande faktorer och kulturmiljöprofil

Här beskrivs i en figur sambandet mellan de övergripande faktorerna som påverkat Norrbottens utveckling och länets kulturmiljöprofil.

Några övergripande faktorer som påverkat Norrbottens utveckling genom tiderna

- Geografiska läget i norr
- Strategiskt viktig landsända
- Stort vidsträckt område som utgör ca 25 % av Sverige
- Landhöjningens påverkan på landskapet

Norrbottens kulturmiljöprogram

Mångfald och variation präglar Norrbottens kulturarv

Under följande tio rubriker beskrivs Norrbottens kulturmiljöprofil närmare.

1. Före skriften
2. Samiska kulturmiljöer med variation och mångfald
3. Jordbruk från kust till fjäll
4. Jakt, fiske och sjöfart i kust och skärgård
5. Kyrkliga kulturmiljöer
6. Centralmaktens intressen
7. Tidiga gruvor och bruk
8. 1900-talets storskaliga industrier
9. Skogsbruk
10. Naturvetenskaplig forskning och turism

Rubrikerna 1-10

Under varje rubrik görs en kortare beskrivning och anges exempel på vilka synliga spår som kan vara uttryck för kulturområdet. Det är viktigt att komma ihåg att många kulturmiljöer har en lång kontinuitet och passar in under flera rubriker. Norrbottens förhistoria handlar om en lång tidsrymd jämfört med vår skrivna historia som sträcker sig ungefär 700 år bakåt i tiden. Mer än 22 000 registrerade forn- och kulturlämningar finns i länet, men eftersom stora delar av Norrbotten inte är inventerade vet vi att det finns många fler lämningar som ännu är okända. Många av dessa forn- och kulturlämningar ingår även i kulturmiljöer under exempelvis rubrikerna:

2. Samiska kulturmiljöer med variation och mångfald
4. Jakt, fiske och sjöfart i kust och skärgård
5. Kyrkliga kulturmiljöer
6. Centralmaktens intressen
7. Tidiga gruvor och bruk

1. Före skriften

Exempel på synliga spår: *Fornlämningar som t.ex. boplatser, fångstgropar, gravar*

Miljöer i kulturmiljöprogrammet: *Adamvalta, Saivo, Saivaara, Vuollerim, Fattenborg, Vivungi, Vallen, Merasjärvi, Kyrkbyn, Jönsforsen, Lillberget m.fl.*

I **NORRBOTTEN** finns en mängd välbevarade och rika fornlämningsmiljöer. När den senaste inlandsisen dragit sig tillbaka från Norrbotten dröjde det inte länge förrän människor började jaga och fiska här.

De äldsta, daterade spåren efter människor i Norrbotten är mer än 10 000 år gamla och finns på boplatser både i Arjeplog och Pajala kommuner. Landhöjningen har haft stor betydelse för var man bosatt sig under olika perioder. Vid gamla havsstränder eller nära vattendrag och sjöar finns mängder av boplatser. Den långsamma marktillväxten gör att t.ex. lämningar efter flera tusen år gamla hyddor är väl synliga i dagens landskap.

2. Samiska kulturmiljöer med variation och mångfald

Exempel på synliga spår: *Visten, nybyggen, byar/storvisten, egnahem, renskötelsns arbetsmiljöer, kyrkkåtor, kyrkstäder, barktäkter*

Miljöer i kulturmiljöprogrammet: *Hedvallen, Staloluokta, Kaitum, Luovvaluokta, Jokkmokk, Rensjön, Vaisaluokta m. fl.*

Byggnadsminnen: *Lappstaden i Arvidsjaur, Vaisaluokta gamla kyrkkåta*

I **NORRBOTTEN** finns samiska kulturmiljöer både i fjällen och i skogslandet, ända ner till kusten. Under denna rubrik finns de kulturmiljöer som har ett historiskt belagt samiskt nyttjande, rena fornlämningsmiljöer tillhör föregående rubrik. Världsarvet Laponia, är ett stort område i fjällen med unika natur- och kulturvärden där basen ligger i den levande renskötelsns varsamma nyttjande av landet. De samiska kulturmiljöerna i länet visar stor närings- och kulturmässig bredd med miljöer både i fjällen och i skogslandet. I östra Norrbotten finns de unika koncessionsbyarnas renskötarmiljöer. Det finns den traditionella renskötelsns kulturmiljöer och mellan- och övergångsformer mellan den och jordbruket i de nybyggen som ofta etablerats på gamla visteplatser.

Andra miljöer är de moderna "storvisten" som vuxit fram i anslutning till järnvägen eller egna hemsområden som i Lappstan i Jokkmokk. Rikligt med kulturmärkta träd, t.ex. barktäkter, finns bevarade främst i de fjällnära skogarna.

3. Jordbruk från kust till fjäll

Exempel på synliga spår: *Byar, nybyggen, fäbodan, slåttermarker, kvarnar, båthus, fiskeanläggningar, bebyggelseämningar*

Miljöer i kulturmiljöprogrammet: *Sjulnäs-Grannäs, Gallejaur, Nattavaara, Övre Kuoka, Övermorjärv, Kattuvuoma, Gäddvik, Kitkiöjärvi, Sjulsmark, Hanhinvittikko m.fl.*

Kulturresevat: *Hanhinvittikko, Gallejaur*

Byggnadsminnen: *Hängengården Glommersträsk, Torpet Granberget, Forslundsgården, Englundsgården, Rikti-Dockas nybygge, Laxholmens fiskeplats*

I NORRBOTTEN finns agrara miljöer som representerar en mängd variationer på jordbrukets skiftande villkor och förutsättningar i nordligaste delen av landet. Alltifrån kustlandets stora bondbyar, ofta med rötter i medeltiden, och deras stora ladlandskap till skogslandets torp och slåttermyrar. Eller fjällägenheterna som ofta både kom till och övergavs under 1900-talet. Jakt och fiske har varit ett viktigt komplement till jordbruket i hela länet. Detta har ibland tagit sig uttryck i permanenta fiskeanläggningar eller i älvdalsbyarnas långsträckta form som visar vikten av att alla fick del av älvarnas rikedom. Vattendragen var också viktiga kommunikationsleder långt fram i tiden.

4. Jakt, fiske och sjöfart i kust och skärgård

Exempel på synliga spår: *Fiskelägen, hamnar, fiske/fångstanläggningar, fyrar*

Miljöer i kulturmiljöprogrammet: *Haparanda skärgård, Nässkatan, Kluntarna m.fl.*

Byggnadsminnen: *Malörens fyrplats, Rödkallens fyr och fyrvaktarbostad*

I NORRBOTTENS kustland och skärgård finns många värdefulla miljöer som berättar om fiskets och säljaktens stora betydelse från medeltiden och framåt. Man kan följa bosättningarnas spår från den första tid som landet steg upp över havet och fram till idag, då landhöjningen gjort att man har tvingats flytta sina anläggningar närmare havet flera gånger. Det är rika fornlämningsmiljöer med äldre fiskelägestomter och landets högsta koncentration av labrynter. Här finns gamla fiskelägen med stugor, sjöbodan och hamnar men också spår efter sjöfartens fyrar, ålderdomliga båkar och vrak vid sidan av den tidiga industrialiseringens och jordbrukets miljöer.

5. Kyrkliga kulturmiljöer

Exempel på synliga spår: *Kyrkor, kyrkstäder, begravningsplatser, bebyggelseämningar, minnesstenar*

Miljöer i kulturmiljöprogrammet: *Lappstaden Arvidsjaur, Gammelstads världsarv, Rounala, Jukkasjärvi m.fl.*

Skyddade kyrkor: *Alla kyrkor byggda före 1940 samt Bergnäs kyrkan, Hakkas kyrka, Haparanda kyrka, Jokkmokks gamla kyrka, Kaitumkapellet, Allhelgonakyrkan i Malmberget, Mjölkuddens kyrka, Nikkaluokta kapell, Niliivaara kyrka, Norrfjärdens kyrka, Porsökyrkan, Soutojärvi kyrka, Staloluokta kyrkkåta, Vuollerims kyrka, Örnäsets kyrka och Överkalix kyrka*

Byggnadsminnen: *Lappstaden i Arvidsjaur, Vaisaluokta gamla kyrkkåta*

I **NORRBOTTEN** är de tre stenkyrkorna från medeltiden något av ett undantag. Länets kyrkobyggnadshistoria präglas av träkyrkorna alltifrån 1600-talets stadskyrka i Piteå till Porsöns stadsdelskyrka från tidigt 1970-tal. Kyrkan har funnits överallt där människor samlats.

1600-talets kapellplatser, långt in i fjällvärlden och förra sekelskiftets kyrkor och kapell i inlandet är uttryck för olika vågor av inre mission. Skärgårdens enkla fiskarkapell från sent 1700-tal hänger samman med de lättnader som då infördes i kyrkoplikten.

Fjällens kyrkkåtor är ett unikt, sentida uttryck för kyrkans vilja att finnas bland människorna. Från slutet på 1800-talet finns flera magnifika träkyrkor i nydanande arkitektur och 1900-talets kyrkor är många och i skiftande stilar.

Kyrkstadsmiljöerna som är ett unikt uttryck för norra Norrland representeras på UNESCO:s världsarvslista genom Gammelstads kyrkstad som är landets största. På flera ställen i länet finns ålderdomliga begravningsplatser i symbolmättade lägen utsmyckade med enkla träkors. Vittangi, Muonionalusta och Karesuando gamla kyrkogårdar tillhör de främsta exemplen. Rallarkyrkogården i Tornehamn är en unik företeelse knuten till det strapatsrika järnvägsbygget.

6. Centralmakten

Exempel på synliga spår: *Marknadsplatser, kronomärken på stenar för fiske i älvarna, rikets gräns, gränsrösen, lappmarksgräns, odlingsgräns, städer, stadsplaner, militära boställen, regementen, befästningar, förläggningar, värn, minnesmärken från krigen.*

Miljöer i kulturmiljöprogrammet: *Jokkmokk, Treriksröset, Isovaara, Haparanda, Tornedalen, Piteå stad m.fl.*

Byggnadsminnen: *Residenset i Luleå, Haparanda stationshus, fängelset "Vita Duvan", Rådhuset i Piteå, Bodens fästning och garnison, Bomyrberget i Vuollerim*

I **NORRBOTTEN** är olika gränsmarkeringar, bebyggelsemönster, marknadsplatser och de äldsta städernas stadsplaner tydliga spår av centralmaktens intressen. Först på 1300-talet reglerades suveränitetsförhållandena mellan Ryssland och Sverige i Norra Skandinavien för första gången. Vid 1500-talets slut kan man säga att Norrbotten ingår i det territorium som definieras som Sverige. Handeln fick bedrivas på strategiskt valda marknadsplatser under kungligt beskydd, som t.ex. i Jokkmokk.

I början av 1600-talet ville statsmakten ha kontroll över handel och sjöfart. All handel skulle äga rum i städer. De äldsta stadsrättigheterna tilldelades Gammelstad och Öjebyn men landhöjningen gjorde att städerna flyttades. Luleå och Piteå är de äldsta planerade rutnätsstäderna i länet.

Kronan försökte uppmuntra etableringen av skattehemman i inlandet med början på 1600-talet. I inlandet utgjorde liksom tidigare fångst, jakt och fiske basen för ekonomin. Efterhand som kolonisationen på 1700-talet bredde ut sig i norr trängdes samerna undan. Bofasta kustbönder gjorde dessutom anspråk på jaktmarker och fiskevatten inåt landet. Då kronan dels ville skydda samernas tillgång till jakt och fiske, dels ville reservera inlandet för kolonisation drogs lappmarksgränsen upp under 1750-talet, för att skilja kustbygden från lappmarkerna. Odlingsgränsen blev uppdragen i slutet av 1800-talet och väster om den fick inga nybyggen anläggas. I och med beskattningen av samerna blev Lappska katteländet ett begrepp för det geografiska område som innehavaren nyttjade.

Norrbotten är det enda län som har riksgränser mot två länder. Sveriges nuvarande gräns mot Norge fastställdes 1751 och gränsen mot Finland är från 1809. Gränsen mitt i Torne älv gjorde att byar som tidigare hört ihop delades upp mellan två länder. Riksgränsen har gett upphov till ett rikt militärhistoriskt arv med spår alltsedan indelningsverkets era, men framförallt från 1900-talets försvar med kalla kriget som viktig faktor.

Tydliga uttryck för Norrbottens militärt strategiska läge under kalla kriget finns i regementena i Boden och Kiruna, Bodens fästning samt fort och befästningar utmed de olika "försvarslinjerna". Under de båda världskrigen spelade orter som Morjärv, Karungi och Haparanda en viktig roll.

7. Tidiga gruvor och bruk

Exempel på synliga spår: *Gruvlämningar, masugnar, bebyggelseämningar, nybyggen*

Miljöer i kulturmiljöprogrammet: *Nasafjäll, Luleå silververk, Kalix kopparverk, Masugnsbyn, Kengis, Melderstein, Töre, Rosfors m.fl.*

I NORRBOTTEN finns välbevarade miljöer efter småskalig gruvbrytning och bruk med anor från 1600-talet. Dessa gruvmiljöer ligger ofta på svårtillgängliga och klimatmässigt utsatta platser som t.ex. gruvmiljön vid Nasafjäll och hyttan vid Silbojokk. Många bruksmiljöer som anlades i länet under 1700 och 1800-talet har lämnat synliga spår i landskapet. Till dessa bruk anlades nybyggen.

8. 1900-talets storskaliga industrier

Exempel på synliga spår: *Gruvmiljöer, kraftverkssamhällen, järnvägsmiljöer, städer, tätorter, hamnar*

Miljöer i kulturmiljöprogrammet: *Porjus, Harsprånget, Kiruna, Malmberget/Koskullskulle, Boden, Örnäset m.fl.*

Byggnadsminnen: *Porjus kraftstation, Hjalmar Lundbohmsgården, Kiruna stadshus, Jerusalem i Kiruna, Kiruna C m fl. stationsmiljöer längs Ofotenbanan, Järnvägsbro över Piteälven vid Sikfors och Sikfors kraftstation*

I NORRBOTTEN är industriarvet i stora delar statliga industrimiljöer i huvudsak baserade på råvaruutvinning med gruvor, järnverk, kraftstationer, ledningsgator och järnvägsmiljöer. Stora delar av industriarvet är antingen bortrivet eller fortfarande i drift. Många gånger har anläggningar och samhällen som byggts upp avvecklats direkt när råvaruresursen tagit slut. Andra samhällen har varit tillfälliga och funnits endast under de år uppbyggnaden av t.ex. vattenkraftverk har pågått. Människorna har flyttat med verksamheterna.

Andra samhällen som Kiruna, Porjus och Laisvall står ännu kvar starkt präglade av den tunga industrin. Malmberget är exempel på ett samhälle som töjts och tänjts för att anpassa sig till industrins behov av mark. I Luleå har hela stadsdelar byggts upp som en följd av industrietableringarna.

De stora rikedomar som utvanns i gruvorna och järnvägen som förband två hav gjorde att Norrbotten blev viktigt och värdefullt att försvara och bl.a. därför byggdes Bodens fästning (se kategori 6 Centralmakten).

Malmfälten, malmбанan, malmhamnen, Porjus kraftstation och Bodens fästning bildar

tillsammans Norrbottens teknologiska megasystem - ett av Sveriges tolv viktigaste industriminnen som speglar framväxten av 1900-talets industrisamhälle.

9. Skogsbruk

Exempel på synliga spår: *Sågverkslämningar, flottningslämningar, hamnar, kronotorp, tjärdalar, kolbottnar*

Miljöer i kulturmiljöprogrammet: *Argåive, Jockfall, Kugerbäcken, Vassholmen, Storforsen, Seskarö, Tallberg m.fl.*

Byggnadsminnen: *Tjärdalsplats i Argåive och Källbacka i Älvsbyn*

I **NORRBOTTEN** har inlandet och kustlandet präglats av den tidiga skogsindustrin från det sena 1800-talet till 1960-talet och det har satt mängder av spår i landskapet.

Kronotorpen och kolonaten som bröts upp i skogslandet försåg industrin med arbetskraft, bolagens tjänsteboställen blev estetiska förebilder för de lite större byarnas bebyggelse, i kustlandet restes träpatronernas "herrgårdar", runtom i skogarna byggdes skogskojor, tjärdalar och kolmilor och alla tillgängliga vattensystem anpassades för att kunna transportera virke och tjärtunnor. De äldre sågverkssamhällena är så gott som uttraderade i länet, med undantag för Seskarö. Massaindustrin sätter ännu sin prägel på ett småsamhälle som Karlsborg. En viktig del av skogens kulturarv är de kommunikationsleder som var en förutsättning för verksamheten, som spångade stigar och cykelvägar, vägsträckningar och vattenleder.

10. Naturvetenskaplig forskning och turism

Exempel på synliga spår: *Vetenskapliga mätpunkter, forskningsstationer, fjällstationer, turiststugor, leder*

Miljöer i kulturmiljöprogrammet: *Struves meridianbåge, forskarhyddor i Sarek, Peltovaara, Abisko naturvetenskapliga station m.fl.*

NORRBOTTEN har under århundraden varit ett intressant besöksmål för olika forskare och turister. Före järnvägen var det främst vetenskapsmän och forskare som besökte länet. Linnés lappländska resa och franska gradmätningsexpeditionen under 1700-talet är de mest kända. I början av 1800-talet började astronomen Wilhelm von Struve att använda sig av triangelmätning för att bestämma formen och storleken på jorden. Den s. k. Struves meridianbåge går genom tio länder. Fyra av mätpunkterna som finns med på UNESCO:s världsarvslista ligger i Norrbotten.

Axel Hambergs forskning om Sarekfjällen började i slutet på 1800-talet och var början till en omfattande naturvetenskaplig forskning om fjällvärlden. Fortfarande finns fyra av hans forskningshyddor kvar i Sarek. Abisko naturvetenskapliga station har studerat klimatet i över 100 år och besöks av ett stort antal forskare från hela världen. Tarfala forskningsstation är en av de stationer som nyttjas dem.

Turistmål vid sekelskiftet 1900 var Dundret, Harsprånget, Porjusfallen och Stora Sjöfallet som blivit tillgängliga i och med att järnvägen nått Gällivare på 1880-talet. När Ofotenbanan var klar blev Kirunafjällen snabbt ett populärt turistmål och 1906 uppfördes den första turiststationen i Abisko. Den äldsta delen av Kungsleden rösdades på 1920-talet. En rad fjällstationer, turiststugor och leder från den tidiga turismen används fortfarande.

Den regionala visionen för kulturmiljövården i Norrbotten

En mångfald välbevarade kulturmiljöer berikar vår livsmiljö och är en tillgång för hållbar utveckling i Norrbotten.

Regionala mål för kulturmiljövården i Norrbotten

Kulturmiljövården i Norrbotten ska verka för att de nationella målen för verksamheten inom kulturmiljöområdet följs. Samtidigt medverkar vi till en hållbar Framtid i Norrbotten enligt inriktningen i det regionala utvecklingsprogrammet. Vi arbetar även för att de regionala miljömålen ska nås.

Sju övergripande regionala mål

Med utgångspunkt från de nationella målen har vi för vart och ett av dessa satt ett eller flera övergripande regionala mål för kulturmiljövårdens arbete i Norrbotten under perioden 2010-2020. De totalt sju övergripande målen redovisas här under varje nationellt mål.

För att vi ska kunna verka för att nå de övergripande regionala målen har vi fastställt 21 inriktningsmål för kulturmiljöarbetet i länet. Dessa inriktningsmål ska kunna brytas ned till årliga verksamhetsmål av länets olika kulturmiljöaktörer. Inriktningsmålen redovisas som att-satser efter de övergripande målen.

Nationellt mål 1 – Ett försvarat och bevarat kulturarv

I NORRBOTTEN INNEBÄR DET NATIONELLA MÅLET ATT

- 1. Vi bevarar och vårdar en mångfald kulturmiljöer**
vi bevarar och vårdar en mångfald kulturmiljöer som speglar länets mångkulturella historia och förhistoria.
Mångfalden visar på olika människors kulturarv och berikar vår vardagsmiljö.
- 2. Vi ser kulturmiljöerna som en tillgång**
vi ser kulturmiljöerna som en tillgång för utveckling där länets historia och kulturarv är bra redskap för att förstå dagens verklighet.
- 3. Vi arbetar för att öka kunskapen**
vi arbetar för att öka kunskapen om länets kulturarv och kulturmiljö

OCH VI SKA VERKA FÖR DETTA GENOM

- *att arbeta förebyggande och samverka* både inom kulturmiljövården och med andra samhällssektorer. Vi ska systematiskt följa och analysera samhällsutvecklingen och dess inverkan på kulturarvet.
- *att skydda och vårda* de miljöer som utpekats i kulturmiljöprogrammet genom att offensivt använda olika styrmedel i samverkan med andra intressenter.
- *att sprida kunskaper* om kulturarvets värden och betydelse.
- *att göra kulturmiljöer tillgängliga* och förståeliga för alla.
- *att förmedla och försvara* en varsam användning av kulturmiljön. Detta genom att sprida goda exempel och stödja positiva initiativ.
- *att tillgängliggöra information och underlagsmaterial* för bl.a. planering.
- *att bedriva kunskapsuppbyggnad och forskning* om kulturarvet och kulturmiljön i länet.

Ett effektivt försvar av kulturvården liksom bevarande och varsam förnyelse kan inte åstadkommas utan djup kunskap om kulturarvet och dess villkor.

Nationellt mål 2 – Ett hållbart samhälle med goda och stimulerande miljöer och med kulturmiljöarbetet som en drivande kraft i omställningen

I NORRBOTTEN INNEBÄR DET NATIONELLA MÅLET ATT

1. Vi medverkar till en hållbar utveckling

vi medverkar till en hållbar utveckling i länet där kulturmiljön är en resurs för att uppnå miljömässig, social och ekonomisk hållbarhet. Kulturmiljövården är ytterst resurshushållning och dess uppdrag är att ta till vara, hävda och återanvända befintliga värden i miljön.

OCH VI SKA VERKA FÖR DETTA GENOM

- *att arbeta med ett helhetsperspektiv på landskapet i samverkan med andra samhällssektorer. Landskapet är samhällets gemensamma resurs och samtidigt ett levande arkiv, ovärderligt för att vi ska kunna förstå och förklara vår historia.*
- *att aktivt delta i det regionala miljömålsarbetet och tydliggöra kulturmiljöernas betydelse i miljön.*
- *att aktivt delta i det regionala utvecklingsarbetet och tydliggöra kulturmiljöernas betydelse som en resurs.*
- *att skapa viktiga mötesplatser och bjuda in till dialog kring frågor om kulturmiljöns roll i en hållbar utveckling.*
- *att öka medvetenheten om de estetiska och historiska värden som finns i kulturhistoriskt värdefulla byggnader och bebyggelsemiljöer.*

Nationellt mål 3 – Allas förståelse, delaktighet och ansvarstagande för den egna kulturmiljön

I NORRBOTTEN INNEBÄR DET NATIONELLA MÅLET ATT

1. Vi stärker det breda intresset för kulturarvet

vi stärker det breda intresset för kulturarvet och kulturmiljön så att människor ska se dessa som angelägna och viktiga att ta till vara.

Vi underlättar människors delaktighet och ansvarstagande

vi underlättar människors delaktighet och ansvarstagande i kulturmiljövården.

Kulturmiljöverksamheterna i länet ska vara öppna och inbjudande.

OCH VI SKA VERKA FÖR DETTA GENOM

- *att skapa mötesplatser för dialog om kulturarvet. Genom samtal visa att kulturarvet kan bevaras och brukas på olika sätt.*
- *att ge perspektiv på hur människor under olika tider ordnat sina liv och samhällen genom publik verksamhet vid t.ex. arkeologiska undersökningar.*
- *att öka medvetenheten om att vi här och nu, genom vårt aktiva och passiva urval, bidrar till att forma morgondagens kulturarv.*
- *att ge barn och ungdom tillgång till länets kulturarv genom bl.a. utbildningsmaterial som bygger på regionala och lokala förutsättningar.*

Nationellt mål 4 – Nationell och internationell solidaritet och respekt inför olika gruppers kulturarv

I NORRBOTTEN INNEBÄR DET NATIONELLA MÅLET ATT

1. Vi arbetar för öppenhet och tolerans

vi arbetar för att det ska finnas en öppenhet och tolerans inför olika kulturella uttryck.

OCH VI SKA VERKA FÖR DETTA GENOM

- *att delta/samarbeta/samverka* i olika nationella och internationella kulturarvsprojekt.
- *att delta i samtal* om det mångkulturella samhället.
- *att göra kulturmiljöer tillgängliga och förståeliga* för alla.
- *att tydliggöra kulturarvets mångsidighet och olikhet över tiden.* Vi ska verka för en ökad medvetenhet och kunskap om detta för att öka respekten för skilda kulturyttringar.
- *att verka för en ökad förståelse och tolerans* för olika kulturella uttryck och medverka till ett ansvarsfullt användande av kulturarvet.

Alla som på något sätt arbetar med kulturmiljöer har ett gemensamt ansvar för att programmets mål ska uppnås under åren 2010-2020. En förutsättning för det är att vi alla nyttjar programmets målskrivningar som ett underlag vid planering av insatser under programperioden.

Utgångspunkter för urval av kulturhistoriskt värdefulla miljöer

Norrbottnens kulturmiljöprogram 2010-2020 skulle peka ut ca 200 kulturmiljöer som borde prioriteras ur ett regionalt perspektiv för insatser avseende bevarande, dokumentation, information och tillgängliggörande.

Aktuell kunskap om Norrbottens historia, förhistoria och länets kulturmiljöer har legat till grund för urvalet av kulturmiljöer. Utgångspunkt för urvalsprocessen var de utpekade, kulturhistoriskt värdefulla miljöerna i kulturmiljöprogrammet från 1997. Tillståndet för dessa kulturmiljöer har bedömts och vägts in.

Urvalet av kulturmiljöer baseras på bedömning av det kulturhistoriska värdet ur ett regionalt och nationellt perspektiv.

De nationella mål för kulturmiljövården som gällde fram till och med december 2009 har legat till grund för urvalet och en koppling till Norrbottens miljömål har gjorts. Helhetssynen på landskapet har präglat urvalsarbetet.

Kriterier för kulturhistoriskt värdefull miljö

De krav som måste uppfyllas för att en kulturmiljö skulle bli utpekad i Norrbottens kulturmiljö var att kulturmiljön bedömdes vara kulturhistoriskt värdefull, välbevarad, tydlig och långsiktig.

Kulturhistoriskt värdefull

Kulturmiljön ska ha ett högt kulturhistoriskt värde. Värdet ligger i att kulturmiljön är särskilt *representativ* för sin kulturhistoriska kategori eller är en unik kulturhistorisk företeelse. Kulturmiljöns kulturhistoriska värde kan ligga i antingen miljöns dokumentvärde eller upplevelsevärde. Till dessa värden kan kopplas vissa förstärkande eller övergripande värden.

Dokumentvärdet beskriver den historia en kulturmiljö kan berätta genom sin existens. Det kan gälla förhistoriskt, byggnadshistoriskt, byggnadsteknikhistoriskt, arkitekturhistoriskt, samhällshistoriskt, socialhistoriskt, personhistoriskt eller teknikhistoriskt/industrihistoriskt värde.

Upplevelsevärden rymmer det som kan karaktärisera en upplevelse av en kulturmiljö. Det kan vara arkitektoniskt värde, estetiskt värde, konstnärligt värde, patina, miljöskapande värde, identitetsvärde, kontinuitetsvärde, traditionsvärde eller symbolvärde.

Till dessa värden kan kopplas vissa *förstärkande* eller övergripande värden som autenticitet/äkthet, kvalitet eller pedagogiskt värde.

Välbevarad

Kulturmiljön ska vara välbevarad. Tillståndet för miljön ska bedömas utifrån de aspekter som redovisades under Motiv till bevarande i kulturmiljöprogrammet 1997. Exempel på aspekter är välbevarade fornlämningar, välbevarad bebyggelse, byastruktur, stadsplan eller karaktärslandskap.

Tydlig

Kulturmiljön ska vara tydlig. Det innebär att man ska kunna se de spår som finns i landskapet i form av t.ex. bebyggelse, husgrunder, fornlämningar, odlingsspår eller skogslandskap. Man ska sedan kunna *förstå* kulturmiljöns historia och sammanhang med hjälp av den

information som finns i programmet. En tydlig kulturmiljö blir pedagogiskt värdefull om den med relativt enkla insatser kan fungera som studieobjekt för skolor eller som besöksmål.

Långsiktig

Kulturmiljön ska bedömas vara långsiktigt bevarad. Här ska överväganden göras avseende hotbilden, nuvarande skydd, lokalt engagemang och förankring.

Aspekter som vägts in för urvalet av kulturmiljöer

Urvalet av kulturmiljöer har baserats på bedömningen av det kulturhistoriska värdet ur både ett regionalt och nationellt perspektiv. Andra aspekter som vägts in har varit kategori, komplexitet, koppling till Norrbottens miljömål och landskapsperspektivet.

Nationellt perspektiv

Nationellt perspektiv illustreras i länets riksintresseområden som pekas ut av Riksantikvarieämbetet. I översynen av kulturmiljöprogrammet ingick att lämna förslag på geografiska områden/miljöer som kan komma ifråga som nya riksintressen för kulturmiljövården. Detta urval har gjorts i relation till befintliga riksintresseområden som samtidigt setts över.

Regionalt perspektiv

Regionalt perspektiv innebär att urvalet gjorts utifrån en regional helhetsbedömning och präglas av länets kulturmiljöprofil.

Kategorier

För att de utpekade kulturmiljöerna tillsammans ska ge en bild av Norrbottens mångfacetterade historia ska olika kategorier av kulturmiljöer ingå i programmet. Fördelning och spridning av de olika kategorierna har bedömts ur ett regionalt perspektiv.

Komplexitet

Vid urvalet av kulturmiljöer har en bedömning gjorts av kulturmiljöns komplexitet och historiska kontinuitet.

Landskapsperspektiv

Där de geografiska sammanhangen har varit tydliga vad gäller landskapets kulturhistoriska dimension har detta vägts in vid urvalet av kulturmiljöer.

Hur är det tänkt att kulturmiljöprogrammet ska fungera?

Norrbottnens kulturmiljöprogram är ett gemensamt program för kulturmiljövården i länet och ska användas vid prioritering av olika insatser för att bevara, dokumentera och tillgängliggöra länets värdefulla kulturmiljöer under åren 2010-2020. För att göra detta möjligt pekar programmet ut ca 220 värdefulla kulturmiljöer som är valda ur ett regionalt och nationellt perspektiv. En utgångspunkt för urvalet är att kulturmiljöerna är synliga och tydliga så att de kan upplevas i sitt sammanhang, bl.a. med hjälp av beskrivningen i programmet. Kulturmiljöerna ska, så långt möjligt, tillsammans spegla Norrbottens synliga historia.

Norrbottnens kulturmiljöprogram 2010-2020 ska kunna användas både regionalt och lokalt. Det ska bl.a. kunna fungera som planeringsunderlag och vara till stöd och inspiration för olika insatser för regional utveckling.

Målsättningen är att det nya kulturmiljöprogrammet ska:

- ha en positiv inverkan på kulturmiljön i Norrbotten då det syftar till att urskilja särskilt värdefulla kulturmiljöer som fortsättningsvis bör uppmärksammas,
- vara ett viktigt underlag för att nå Norrbottens miljömål,
- vara ett viktigt underlag för utvecklingsinsatser baserade på kulturarvet och
- skapa diskussion och ökat engagemang kring Norrbottens kulturmiljöer.

Utgångspunkten för översynen av kulturmiljöprogrammet har varit befintlig kunskap om Norrbottens historia, förhistoria och länets kulturmiljöer. Inga nya inventeringar eller kunskapssammanställningar har varit möjliga att genomföra inom projektiden. En mycket stor försiktighet har tillämpas innan någon av de kulturhistoriskt värdefulla kulturmiljöerna har strukits.

Urvalet av kulturmiljöer som pekats ut i kulturmiljöprogrammet har utgått ifrån de miljöer som finns med i Norrbottens synliga historia. Kriterierna för urvalet finns angivet på sidan 12-13.

Värt att påpeka är att de utpekade kulturmiljöerna är ett regionalt urval, det finns kulturhistoriskt intressanta kulturmiljöer i länet som inte finns med men som ändå är värda att vårda och bevara.

Tillståndet för de kulturmiljöer som pekades ut i kulturmiljöprogrammet 1997 har bedömts enligt fastställda kriterier. En komplettering av utvalda miljöer har gjorts för vissa kategorier av miljöer med utgångspunkt från de senaste tio årens kunskapsuppbyggnad och länets kulturmiljöprofil, se sidan 2-11.

De utpekade kulturmiljöerna i programmet är av olika omfattning. I vissa fall är det stora kulturlandskap som t.ex. älvdalar, i andra fall är det mer begränsade kulturmiljöer. Kulturmiljöerna beskrivs efter en upprättad mall med rubrikerna Kort beskrivning, Motiv till urval, Skydd, Tillgänglighet, Nyttjande, Områdets historia, Kulturmiljön idag och Referenser. För de kulturmiljöer som fortsatt ingår i kulturmiljöprogrammet har beskrivningarna uppdaterats efter dagens tillstånd och värdering. En uppdatering av redovisningen av

befintliga skydd, vårdinsatser och tillgängliggörande har också skett.

De utpekade geografiska områdena i kulturmiljöprogrammet ska även i fortsättningen ses som "signalområden" utan exakta gränser. Kartorna i kulturmiljöprogrammet finns dels i katalogdelen i denna rapport och dels som shape att hämta från länsstyrelsens distributionsweb.

Definitioner

Nedan finns definitioner av de vanligaste begreppen som används inom kulturmiljövården.

Kulturarv

Med kulturarv menas både de synliga spår som finns i miljön och immateriella uttryck som traditioner, idéer och värden som vi medvetet eller omedvetet övertar från tidigare generationer. Vad som betraktas som kulturarv förändras över tiden och är ett uttryck för samhällets skiftande värderingar. Varje tid bildar sig en egen uppfattning om kulturarvets innehåll och betydelse.

Kulturmiljö

Med kulturmiljö menas den av människan påverkade miljön som vittnar om historiska och geografiska sammanhang. Kulturmiljön är en viktig del av kulturarvet då den synliggör vår historia. De synliga spåren kan vara alltifrån bebyggelse och fornlämningar till stora landskapsavsnitt, som byar och odlingslandskap, städer och tätorter, industrilandskap eller skogsområden.

Kulturmiljöprofil

Ett områdes kulturmiljöprofil beskriver det som är karaktäristiskt för området, med de historiska spår och sammanhang som kan avläsas i landskapet och bebyggelsen.

Immateriellt kulturarv

Det immateriella kulturarvet - arvet efter våra förfäders tro och tankar eller namngivning av orter och landskapselement som berg, sjöar och åkrar - är en viktig dimension. Ortnamn, gamla uppteckningar av traditioner och sägner i litteratur och arkiv samt nya berättelser om forna tider av folket i bygderna - alla ger de en fylligare och roligare beskrivning av lokalsamhällets framväxt och utveckling.

Modernt kulturarv

Vårt moderna kulturarv i form av höghus, industrier, fotbollsplaner och torg är också ett kulturarv på samma sätt som fornlämningar, kyrkor och gamla ortnamn. Frågan är vad av det som finns runt omkring oss idag som ska dokumenteras eller bevaras för framtiden. Redan nu avgör vi vad som blir historia. Våra liv styrs och påverkas av de miljöer vi lever, bor och verkar i. Det moderna samhälle som finns runt omkring oss är i hög grad uppbyggt av människor men samhället formar på samma gång de människor som ingår i det. Vårt moderna kulturarv rymmer en mångfald av berättelser om samtiden. Här möts perspektiv från människor av olika etniskt ursprung, kön, ålder, erfarenheter och social bakgrund.

Det är en svår uppgift att ta sig an ett kulturarv som ligger så nära nuet. Den moderna tiden ser vi ännu inte i historiens backspegel. Vad är det egentligen som är typiskt och särskilt intressant? Och vems perspektiv är det som avgör?

Industriellt kulturarv

En av industrisamhällets mest signifikativa delar är de miljöer där den industriella produktionen ägt rum - alltså fabriker och andra produktionsmiljöer. Genom att bevara dessa och låta berättelserna om industrisamhället ta sin utgångspunkt i dem, kan man fånga och tydliggöra många dimensioner av det industriellt organiserade samhället.

Skogens kulturarv

Skogen och skogens resurser har sedan årtusenden varit en förutsättning för människans möjligheter att överleva. Skogen har gett skydd, mat och upplevelser. Här gick korna på skogsbete och här hämtades virke till bostäder. Skogen var också bärplockning, vedhämtning, jakt, fångst och råvara till industrin. Allt detta var förutsättningar för människors liv och för välfärd. Spåren finns kvar i form av gravar, fångstgropar och gamla kvarstående kulturväxer.

De är alla spår av människors aktiviteter under olika tider.

Biologiskt kulturarv

Det biologiska kulturarvet är det levande historiska arvet som människan format från förhistorisk tid till idag. Det kan vara fruktträd och påskliljor kring det gamla torpet eller vegetationssammansättningen på renvallar som uppstått genom bete, förslitning och gödningseffekter. Eftersom det biologiska kulturarvet är levande, kännetecknas det av ständig förändring och kan inte låsas fast i ett statiskt läge.

Fornlämningar

Fornlämningar är spår efter mänsklig verksamhet. De kan till exempel utgöras av boplatser, gravfält, gruvor, kvarnar och kulturlager i medeltida städer. I kulturminneslagen anges vad som är en fast fornlämning och därmed omfattas av lagskyddet. Fasta fornlämningar ska vara lämningar efter människors verksamhet under forna tider, de ska ha tillkommit genom äldre tiders bruk och vara varaktigt övergivna. Så räknas till exempel ett ålderdomligt järnbruk som ännu är i drift inte som fast fornlämning i lagens mening, medan en hyttruin från samma tid gör det. Det anges alltså inte i lagen hur gammal en lämning måste vara för att definieras som en fornlämning. Ett skeppsvrak blir dock fornlämning först 100 år efter förlisningen.

Landskap

Enligt den europeiska landskapskonventionen är landskap ett område sådant som det uppfattas av människor och vars karaktär är resultatet av påverkan av och samspel mellan naturliga och/eller mänskliga faktorer.

Landskapet är den gemensamma livsmiljön för människor, växter och djur. Det är ett resultat av samspelet mellan människa och miljö över tusentals år. Historien kan läsas i landskapet genom de mer eller mindre synliga spåren av det förflutna som finns överallt omkring oss, såväl i det öppna odlingslandskapet som i skogen eller mitt i storstaden. Även i det vi kallar vildmark finns spåren.

Läsanvisningar till katalogen över utpekade kulturmiljöer

Kulturmiljöerna beskrivs alla efter samma mall och benämns med ett geografiskt namn samt kommunen som kulturmiljön ligger i. Här nedan beskrivs de olika fält som finns för beskrivningarna.

Beskrivning

En sammanfattande beskrivning av kulturmiljön och vilka synliga spår här finns.

Motiv till urval

Huvudmotivet till att kulturmiljön föreslås ingå i kulturmiljöprogrammet.

Skydd

Här anges om kulturmiljön har något skydd enligt kulturminneslagen, miljöbalken och/eller plan- och bygglagen. Här anges även hur kulturmiljön har klassats i bevarandeprogrammet för odlingslandskapets natur- och kulturvärden, broinventeringen, industriprogrammet eller väginventeringen. Är kulturmiljön med på Unesco:s världsarvslista tas detta med. Texten "Avgränsning för riksintresse bör ses över" betyder att vid en framtida översyn av våra riksintressen är det viktigt att se över var miljöns gränser ska gå.

Tillgänglighet

Här anges en grov uppskattning om kulturmiljön är lätt- eller svårtillgänglig. Om kulturmiljön är skyltad och tillgängliggjord anges detta.

Nyttjande

Här anges om miljön nyttjas som besöksmål vilket innebär att den utpekade miljön är öppen för allmänheten och eller iordningställd för rekreation eller besöksnäring genom t.ex. skyltning.

Referenser

Här anges litteratur, rapporter och andra källor som nyttjats för framtagande av texterna i programmet.

Fotografier

Där inte någon fotografers namn anges vid fotot är det Länsstyrelsens bild.

Karta

För varje kulturmiljö finns en karta.

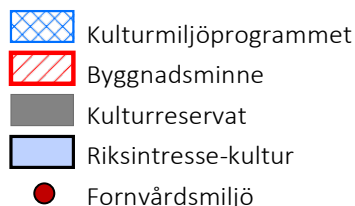
Här är teckenförklaringen till kartorna:

Området historia

Här berättar vi om hur miljön växt fram över tid.

Kulturmiljön idag

Här redogör vi kortfattat hur miljön ser ut idag.



Utpekade kulturmiljöer i Gällivare kommun

Abborrträsk – Peltovaara	21
Bávgi (Pauki)	24
Čoavrrik (Tjåurek)	27
Goržževuolli (Kårtjevuolle)	29
Gällivare centrum	32
Gällivare gamla kyrkomiljö	35
Härkmyran (Hiergáhpe).....	38
Kaitum	41
Killinge (Gillam).....	44
Leáffasáiva	47
Malmberget – Koskullskulle	49
Nábbreluokta	52
Nattavaara by	54
Sájvvá	57
Stora Sjöfallet	60
Unna Sáivva	63
Vanha Paikka	65

Abborrträsk – Peltovaara

Kommun

Gällivare

Beskrivning

I Peltovaara står en tidig, timrad turiststuga som började användas i och med att turistströmmarna till de svenska fjällen kom igång vid 1800- talets slut. Den gamla vandringsleden är snitslad och intill kojan finns gammal åkermark som hör samman med det intilliggande nybygget Abborrträsk, upptaget 1757. Inom området finns även samiska härdar.

Motiv för urval

Turiststugan vid Peltovaara uppförd på 1800- talet är en av de äldsta bevarade turiststugorna i Norrbotten. Inom området finns dessutom den snitslade turistvägen/rallarstigen och nybygget i Abborrträsk som vittnar om de villkor som odlandet i dessa trakter hade. Detta sammantaget ger området ett högt kulturhistoriskt värde.

Skydd

Nybygget Abborrträsk ingår i Natura 2000.

Tillgänglighet

Området är lättillgängligt.

Nyttjande

Kulturmiljön nyttjas som besöksmål.

Referenser

Lundin K, 1992, Att turista i Norrbotten förr och nu, Norrbottens synliga historia, del 1. Luleå, Forsström, G/Strand B. 1977. Gällivare. Gällivare kommun del 2. Gällivare.
Israelsson, I. Aronsson, K-Å. 2008. Strategi för samiska kulturmiljöer i Norrbottens län. Åjtte, rapport 2008:1.



Kulturmiljön idag

Det finns en aktiv hembygdsförening i området. Nybygget Abborrträsk har välbevarade hus och landskapet hålls öppet av får som betar marken. Det vårdas av Gellivare sockens hembygdsförening. Det finns en markerad turiststig upp till Peltovaara från Abborrträsk som delvis går längs en gammal körväg. Turiststugan är restaurerad.

Bávgi (Pauki)

Kommun

Gällivare

Beskrivning

Bávgi (Pauki) upptogs som nybygge 1848 och överfördes senare till fjällägenhet för att 1978 läggas ner. Idag finns två gårdar inom området bestående av mangård, ladugård från omkring 1930-talet och mindre uthus. Vid vattnet ligger både gamla, timrade och nya båthus och ett härbre. Slåttermarkerna är öppna men hävdas inte.

Motiv för urval

Denna fjällägenhet är en av jordbrukets västligaste utposter i fjällvärlden och ett välbevarat och representativt exempel på sent upptagna nybyggen. Detta ger området ett högt kulturhistoriskt värde.

Skydd

Bávgi (Pauki) är ett klass IV objekt i inventeringen av naturliga fodermarker, nr 26. Ligger inom ett naturreservat och Natura 2000 ingår i området.

Tillgänglighet

Området är lättillgängligt då väg finns fram till byn.

Nyttjande

Referenser

Arell, N. 1980. Fjällägenheternas tillkomst och utveckling. Bilaga till slutbetänkandet från utredningen om fjällägenheter. DS Jo 1980:2. Umeå, Westerberg, S (red). 1991. Naturliga slätter- och betesmarker, Norrbottens län. Luleå, Forsström G/Strand B. 1977. Gällivare. Gällivare kommun del 2. Luleå.





Områdets historia

Från de första lappmarksplakaten på 1600- talet hade statsmakterna stimulerat till upptagande av nybyggen i lappmarkerna. Någon verklig kolonisation inleddes trots detta inte förrän under 1800-talet. Statsmakterna kom dock att ändra inställning till nybyggena, bl.a. av rädsla för att skogen skulle ta slut. Nybyggen på kronomarken stoppades. Endast skogstorp tilläts, eftersom tillsyn över statens skogar behövdes.

Konflikterna mellan samer och nybyggare i fjälltrakterna intensifierades och staten förstod att de nybyggen som togs upp i dessa trakter hade svårt att klara odlingsmålen. Detta fick till följd att de därmed inte kunde inbringa några skatteinkomster till kronan. Ett resultat av dessa två faktorer, konflikterna och den bristande skattekraften, låg bakom upprättandet av odlingsgränsen 1867.

Ovan denna fick ingen ny bebyggelse ske. Trots denna bestämmelse fortsatte, illegalt, anläggandet av nya gårdar och anläggandet av skogstorp. Detta blev ett allt större problem och avhysning var ingen acceptabel lösning. Problemet löstes genom 1915 års kungörelse angående upplåtelse av odlingslägenheter ovan odlingsgränsen. I och med denna legaliserades de olagliga bosättningarna och en gemensam benämning på dessa och vissa andra upplåtelser ovan odlingsgränsen blev fjälllägenheter. För dessa gällde att marken arrenderades av staten medan byggnaderna ägdes av brukaren.

På 1950- talet var många av fjälllägenheternas byggnader i dåligt skick, samtidigt som staten ville få bort lägenheterna. De boende fick avflyttningsbidrag och avträdesersättning. Trots detta var motviljan att flytta stor. Många av brukarna ansökte om att få bli överförda till norrländska fjälllägenheter. Detta innebar att staten blev ägare även till byggnaderna och fick därmed ansvaret för underhållet av dem.

I Bávgi (Pauki) upptogs ett nybygge år 1848 av Olof Mickelsson. Nybygget förlades till en moränås vid en fiskrik sjö, intill vida myrar. Eftersom boskapsskötsel och fiske var huvudnäringarna för nybyggare i dessa trakter var platsen väl vald. Bávgi (Pauki) kom efter beslutet om fjälllägenheter 1915 att överföras till en sådan, trots att det var ett lagligt upptaget nybygge. Troligen var det så att nybyggaren inte hade kunnat svara mot de odlings- eller underhållskrav som staten satt för nybyggarna som motprestation för skattefriheten. Bávgi (Pauki) kom så småningom att utökas till att omfatta två gårdar och slättermarkerna runt gårdarna vidgades. Gårdarna brukade inhysa samer under deras flytt till vinterbeteslandet och enligt den siste brukaren i Bávgi (Pauki) så byggde han upp en liten stuga på sin gård för samerna att övernatta i. Gårdarna fick vägförbindelse först 1979, ett år efter det att jordbruket lagts ned.

När den siste brukaren avled 1984 beslutades att denna fjällägenhet skulle säljas, vilket skedde 1987.

Vid vattnet ligger gamla timrade båthus tillsammans med nya och här finns även ett timrat härbre. Några moderna sommarstugor har också byggts upp i området. Runt gårdarna ligger slåttermarkerna som delas av öppna diken. På markerna står lador.

Kulturmiljön idag

Idag ägs gårdarna av den siste brukarens ättlingar och de används för fritidsändamål.

I Båvgi (Pauki) finns två gårdar från omkring 1930- talet bestående av mangård, ladugård och mindre uthus. De flesta byggnader är klädda med lockläkt- eller lockpanel och alla är rödmålade. På en av gårdsplanerna står också en liten timrad och rödmålad stuga.

Husen är välbevarade och landskapet är fortfarande öppet trots att det inte längre hävdas.

Čoavrrik (Tjåurek)

Kommun

Gällivare

Beskrivning

Čoavrrik (Tjåurek) är ett höstviste som växte upp runt ett skiljningsgärde omkring sekelskiftet 1900. Idag används vistet endast en kort tid under kalvmärkningen. I Čoavrrik finns ett stort och vidsträckt system av skiljningshagar.

Runt hagarna ligger vistet vistet som har en gles men omfattande utbredning framförallt väster, norr och öster om hagarna. I vistet finns runt 20 torvkåtor, några getkåtor och ett par stugor. Norr om hagen och i omedelbar anslutning till den ligger en stenmur, ca 25-30 m lång. Intill den står en rest sten.

Motiv för urval

Čoavrrik (Tjåurek) är ett exempel på de storvisten som kom att växa upp runt renskiljningsgårdarna under 1900- talet. Idag finns endast få kåtor bevarade och de moderna gårdarna används bara för kalvmärkningen men kåtorna, kåtatomerna och de moderna rengårdarna är ett led i renskötselns utveckling under 1900- talet. Mångsidigheten i ekonomin speglas väl i byggnadsbeståndet. Čoavrrik har därför ett högt kulturhistoriskt värde.

Skydd

Saknas.

Tillgänglighet

Kulturmiljön är relativt svårtillgänglig men ligger vid en vandringsled.

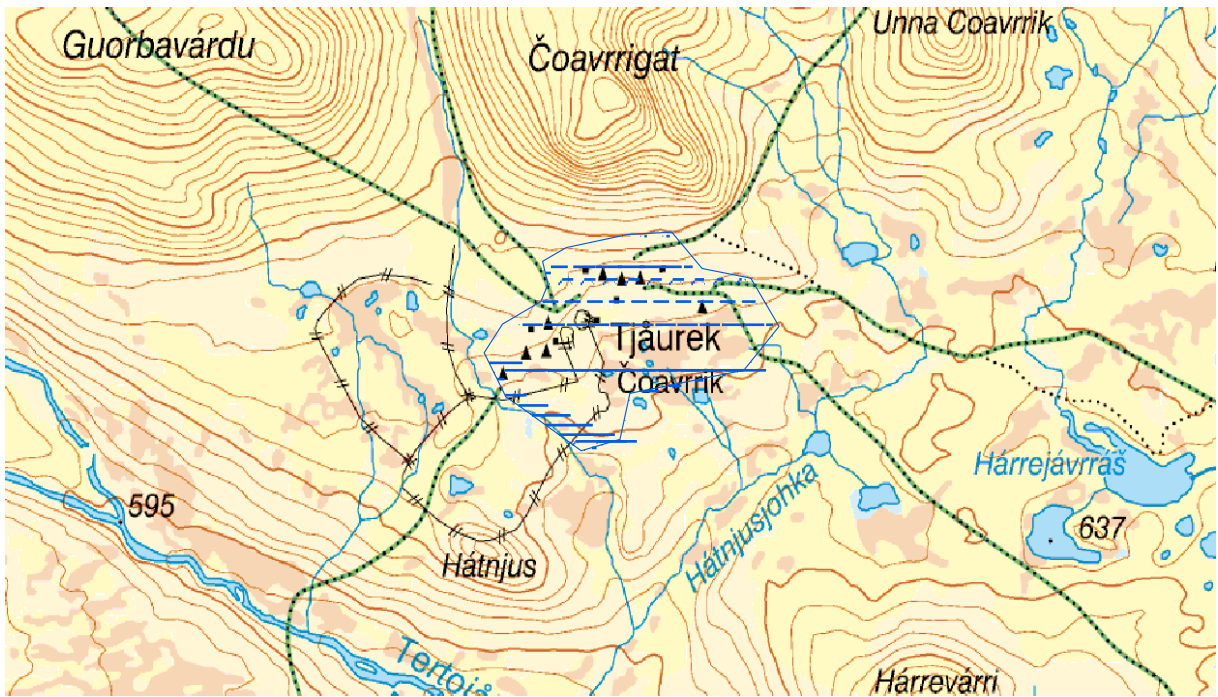
Nyttjande

Referenser

Stoor, K. 1992. Fjällsamisk kultur. Norrbottens synliga historia, del 1. Luleå, Sköld, P. 1992. Samisk bosättning i Gällivare 1550-1750. Center för arktisk kulturforskning. Rapport nr 22. Umeå, Israelsson, I. Aronsson, K-Å. 2008. Strategi för samiska kulturmiljöer i Norrbottens län. Åjtte, rapport 2008:1.



Foto: Åjtte, Isse Israelsson



Områdets historia

Användandet av rengärden i större utsträckning är en relativt sen företeelse i området. Gärdet placerades gärna i nordsluttning för skugga, vid sjöstränder, på bergstoppar, kullar eller vindskyddade platser. Under 1900- talet kom renskiljningen att flyttas från vår till höst/vinter i och med övergången från intensiv till extensiv renskötsel. I anslutning till skiljningsgärdet växte visten upp som nyttjades under den korta period som renskiljningen pågick.

Čoavrrik (Tjåurek) är ett storviste som tillhör Norrkaitums sameby. Under 1900- talet växte vistet fram runt en skiljningshage. Här byggdes fasta torvkåtor intill gärderna. Under en höst/vintervecka varje år blev detta en stor mötesplats för hela samebyn och de närmast liggande byarna. Rengärdorna anlades här, eftersom platsen låg vind- skyddat och i närheten av bäckar där färskvatten kunde hämtas.

Idag har bestämmelser runt slakten bland annat lett till att platsen inte längre har kvar sin fulla betydelse i renskötseln. Čoavrrik är Girjas centrala skiljeplats på förvintern medan slaktmöjligheter finns i Nikkaluokta. Dagens viktiga slaktplatser ligger nära transportvägar så att köttet snabbt och enkelt kan fraktas vidare. Stigar från olika håll möts i Čoavrrik och en markerad skoterled passerar i vistetets östra del.

Kulturmiljön idag

Då de stora renskiljningsgärderna har ersatts med moderna silgärden belägna intill landsväg används vistet idag endast en kort tid för kalvmärkning.

Från Čoavrrik flyttade man renskiljningsgärdet ner till Kaitum och idag finns några renoverade kåtor och en mängd lämningar efter ihoprasade torvkåtor och moderna rengärdor.

Goržževuolli (Kårtjevuolle)

Kommun

Gällivare

Beskrivning

Goržževuolli (Kårtjevuolle) är ett område med en stor mängd fornlämningar hörande till den samiska kulturen som t.ex. härdar, kåtatomter och förrådsgröpar.

Motiv för urval

Goržževuolli (Kårtjevuolle) är en samisk miljö med många fornlämningar som visar på ett brukande under lång tid. Detta illustreras tydligt av lämningarna i form av härdar, kåtatomter och förrådsgröpar och det moderna vistet och rengården. I vistet finns torvkåtor i relativt bra skick och vistesets läge intill en bäck och videsnår är typisk för ett viste i fjällmiljö. Goržževuolli (Kårtjevuolle) har därför ett högt kulturhistoriskt värde.

Skydd

Fornlämningarna skyddas enligt kulturminneslagen. Natura 2000 ingår i miljön.

Tillgänglighet

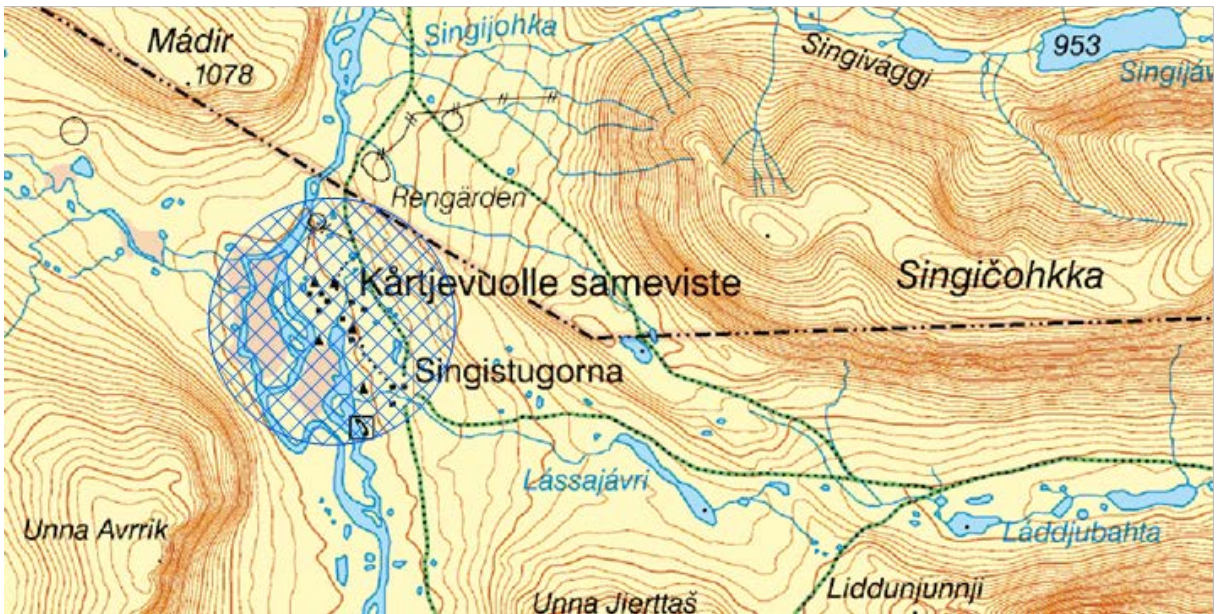
Kulturmiljön är relativt svårtillgänglig men den ligger vid en vandringsled, Kungsleden.

Nyttjande

Referenser

Mulk, I-M. 1989. Arkeologiska undersökningar av boplatser vid Kårtjevuolle och gravar på Sjöfallsholmen. Duoddaris 1. Jokkmokk, Manker, E. De svenska fjällapparna. STF:s handböcker om det svenska fjället. 4. Stockholm, Sköld, P. 1992. Samisk bosättning i Gällivare 1550- 1750. Center för arktisk kulturforskning rapport nr 22. Umeå, Israelsson, I. Aronsson, K-Å. 2008. Strategi för samiska kulturmiljöer i Norrbottens län. Åjtte, rapport 2008:1.





Områdets historia

Från första årtusendet e.Kr. och fram till 1700-talet levde samerna i området troligen av en intensiv renskötsel. Detta innebar att renarna hölls främst för sin mjölks skull, vajorna mjölkades varje dag, och renarna användes som drag- och packdjur. Hjordarna var små och sköttes familjevis. Under sommaren flyttade man ofta och stannade sällan mer än två veckor på samma plats, dels för att en hård vallning kunde innebära ökad risk för infektioner och dels för att bränsletillgången i högfjällsområdena var begränsad. När hösten kom började flyttningen österut. Denna tid på året var den mest stationära. Höst- och vårvistena var desamma och låg ofta nära trädgränsen.

Med tiden övergick man till en extensiv renskötsel. Detta innebar att renarna sköttes kollektivt, i stora enheter. Samerna blev stationära under hela sommaren. Skinnen och köttet från renen blev de viktiga produkterna medan mjölkningen förekom allt mera sällan. Förändringen gjorde att vaktkåtor och torvkåtor började byggas i sommarbeteslandet och storvisten byggas upp där delar av familjen levde året runt. Dessa storvisten förlades vid renarnas kalvningsland eller vid moderna kommunikationsleder.

Goržževuolli (Kårtjevuolle) var en utmärkt uppehållsort för samerna under sommaren, med ett gott fiske och färskvatten i bäcken. Området tillhörde Sirges (Sirkas) sameby fram till 1500-talets mitt. Någon gång under perioden 1553- 1647 bildas Kaitums sameby. Vid 1600- talets mitt fanns i denna nya sameby 30 skattelappar och på 100 år ökade antalet till det dubbla. Under en period av 1600- talet fanns dock inte en enda skattelapp i Kaitum. De hade flyttat till Norge för att slippa den höga skatten och skjutstvånget som kom i och med de nystartade gruvorna.

I Goržževuolli (Kårtjevuolle) har man vid specialinventeringar funnit lämningar efter gamla vistepplatser som härdar, kåtatomter, förrådsgröpar och en förrådsanläggning. Vid undersökningar av vissa av lämningarna har forskarna, med hjälp av fynden, gjort preliminära dateringar som visar en användning från perioden 500- 1400 e.Kr. Dessa tidiga dateringar antyder att samma område använts under en mycket lång tid och att samma vistepplatser fortsatte att användas även efter omläggningen från intensiv till extensiv renskötsel.

Platsen har en kontinuitet i nyttjandet från yngre järnålder fram till i dag.

Kulturmiljön idag

I dag är detta ett av de viktigaste kalvmärkningsområdena för Girjas sameby. Området nyttjas under maj och slutet av juli/början av augusti. Intill lämningarna finns en modern rengärda. I området finns minst tre mjölningsvallar, torvkåtor och stugor.

Området passeras i dag av Kungsleden och i dess närhet ligger Singisstugorna.

Gällivare centrum

Kommun Gällivare

Beskrivning Bebyggelsen i centrum är blandad med några mycket framträdande äldre byggnader som gamla brandstationen, Backskolan, Gröna skolan och Centralskolan med sin gymnastiksal. Största delen av bebyggelsen i området är uppförd under 1950- 1980-tal.

Motiv för urval Centrum i Gällivare har en blandad bebyggelse med tidstypiska byggnader från tiden då järnvägen kom 1887 och fram till modern tid. Kvar finns den gamla rutnätsstrukturen i den första stadsplanen från 1894. Unikt för området är att samhällets tre äldsta skolor finns välbevarade. Detta sammantaget gör att området i Gällivare centrum har ett högt kulturhistoriskt värde.

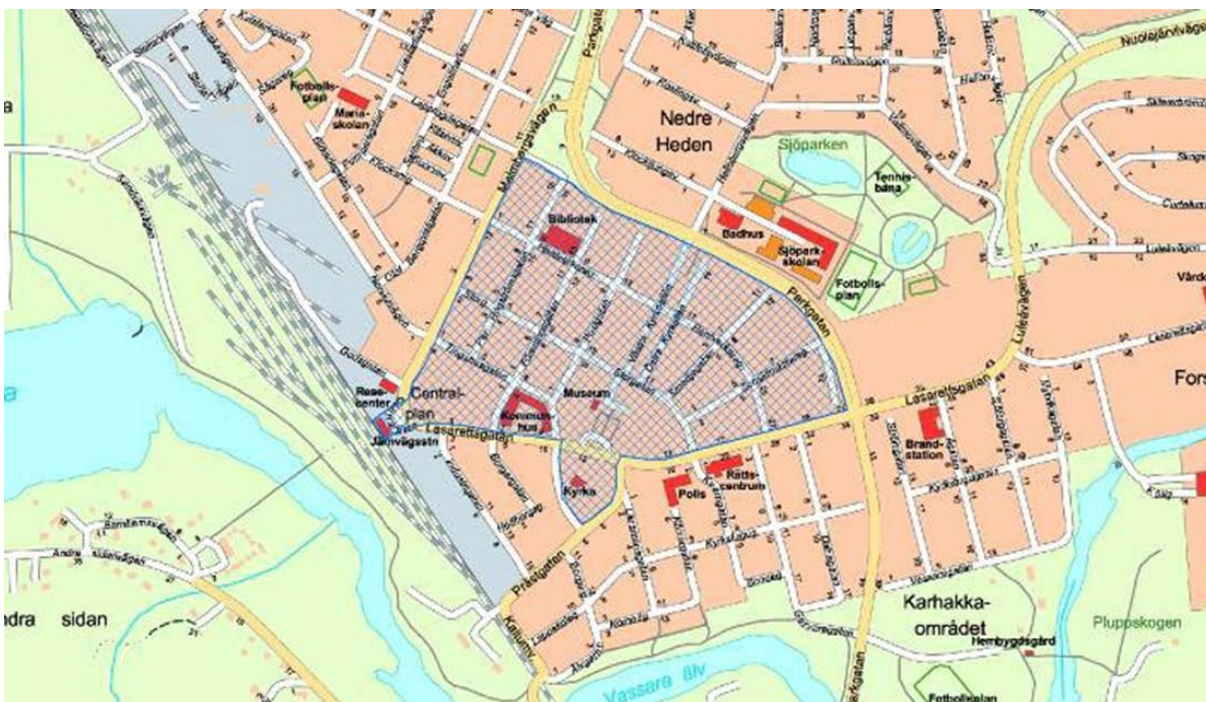
Skydd Kyrkorna är skyddade enligt kulturminneslagen.

Tillgänglighet Området är lättillgängligt.

Nyttjande Gällivare museum är inrymt på andra och tredje våningen i gamla Centralskolan. I den gamla brandstationen är det brandmuseum.

Referenser Bebyggelsemiljöer i Malmberget/Koskullskulle/Gällivare en kulturmiljöanalys. Gällivare kommun. 2007. Gällivare bygd i förvandling – ett grupparbete. ABF.





Områdets historia

Under 1700-talet gjordes den första undersökningen av Gällivare malmberg och Gällivare föreslogs som ny kyrk- plats efter Nabreluokta. Från 1747 är Gällivare tings- och marknadsplats. Bygandet av Lappkyrkan startade. Vid kyrkan byggdes lappskola och prästboställe.

Under 1800- talet tar gruvbrytningen fart och enstaka kåk- bebyggelse växer upp i Gällivare. Den nya kyrkan i Gällivare stod färdig 1882. Vid laga skifte 1893- 1884 fanns ett 40- tal hemman på Andra sidan, kring nya kyrkan och på Övre och Nedre heden.

Det första tåget anlände till Gällivare i december 1887. Järnvägen betydde ett genombrott för rationell gruvsdrift. Gällivare blev administrativt centrum, kyrk- och marknadsplats medan MalMBERGET och Koskullskulle blev arbetsplatser med en befolkning som arbetade i gruvorna. Detta gav orterna olika karaktär till utseende, service och befolkningsstruktur.

År 1888 presenterade Henrik Wennerström ett förslag till stadsplan som fastställdes 1894. Det var en rutnätsplan. Gällivare hade långsam tillväxt. Den del av befolkningen som hade anställning här arbetade inom administration, järnvägen, sjukvården och handeln. En stor del av befolkningen var fortfarande självförsörjande inom jordbruk och skogsbruk.

I dag finns gatunätet och kvartersindelningen kvar från den tiden. Även enstaka byggnader finns kvar som Backskolan, Gröna skolan, Gällivare stationshus av timmer som byggdes av SJ 1906, Centralskolan med gymnastiksal från 1914 samt den gamla brandstationen, även kallad Spruthuset, från 1906.

Behovet av järn ökade i världen och den norrbottniska malmen bedömdes konkurrenskraftig. Staten löste in LKAB 1957. I Gällivare skedde stora moderniseringar av bebyggelsen. Dispositionsplanen från 1955 förändrade utseendet på Gällivares centrala delar då den tillät en högre och tätare bebyggelse. En generalplan upprättades 1964 och den medgav expansion av Gällivare mot norr.

Kulturmiljön idag

I dag har området i Gällivare centrum kvar den första stadsplanens rutnätsstruktur som är vinklat öster om Kyrk- alléerna. Kyrkan ligger mitt i samhället och är en del av den offentliga bebyggelsen, med församlingshem, kommunalhus, polishus och skolor. Utanför detta rutmönster har planen förändrats med senare tiders planideal till en friare bebyggelsestruktur.

Bebyggelsen i centrum är blandad med några äldre byggnader bevarade. Största delen av bebyggelsen är uppförd under 1950- 1980-tal och består mest av 3- och 4- våningshus. Området innehåller ett antal byggnader som är tydliga representanter för sin tid. Unikt för Gällivare är att de tre äldsta centralt belägna skolorna finns välbevarade. Det är Gällivares första skola, Backskolan, som byggdes 1890, Gröna skolan från 1904- 1905 samt Centralskolan med gymnastiksal från 1914.

De gamla skolorna i Gällivare centrum används. I Backskolan finns en föreningslokal och en affärslokal. Gröna skolan har föreningslokal samt kontor. I skolkvarteret finns en park och en mindre idrottsanläggning samt en affärslokal i ett av uthusen. Här finns även en utescen.

Centralskolan används till museum, turistbyrå, kafé, ungdomsmottagning samt kontor för kulturen. Det har blivit ett kulturhus. Det gamla spruthuset intill används som brandmuseum och den gamla gymnastikbyggnaden till ungdomens hus. Alla skolhusen samt spruthuset är väl underhållna.

Gällivare gamla kyrkomiljö

Kommun

Gällivare

Beskrivning

På Dores Kielas vid Vassaraträskets utlopp i Vassara älv ligger Gällivare gamla kyrka och kyrkogård, Lapphärbäret, den s.k. Vågbyggnaden samt prästgården samlade.

Motiv för urval

Gällivare gamla kyrka, som kallas Ettöreskyrkan eller Lappkyrkan, Lapphärbäret och den s.k. Vågbyggnaden ligger samlade inom ett område som speglar Gällivares äldsta historia. Här finns flera kulturhistoriskt värdefulla byggnader och området har ett högt kulturhistoriskt värde.

Skydd

Fornlämningarna, kyrkan och kyrkogården skyddas av kulturminneslagen.

Tillgänglighet

Lättillgängligt område.

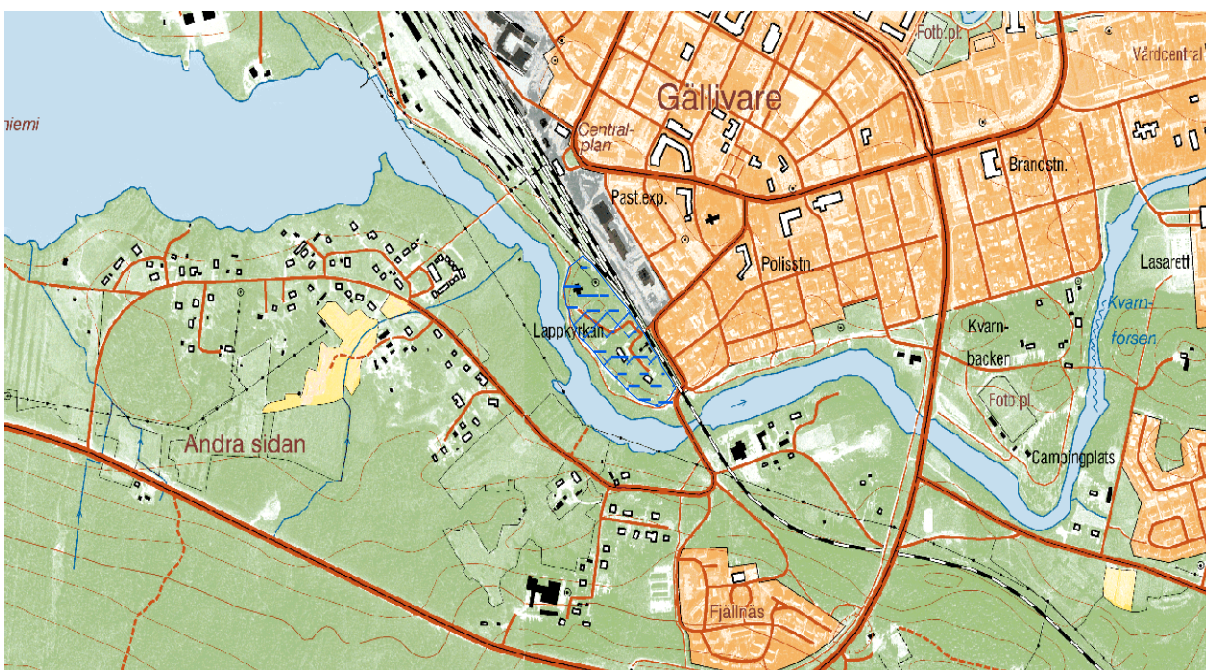
Nyttjande

Området är ett viktigt besöksmål i Gällivare.

Referenser

Beskow H. Bidrag till studiet av övre Norrlands kyrkor, Luleå 1955, Åman, A, Järnfeldt-Carlsson, M.(red.) Övre Norrlands kyrkor, Bebyggelsehistorisk tidskrift nr 22 1991. Uppsala 1992, Forsström, G./Strand, B. Gällivare 1977. Gällivare, tätort och landsbygd. Luleå, Gällivare bygd i förvandling – ett grupparbete. ABF.





Områdets historia

På 1600-talet bosatte sig samnen Vahtjir vid Vassaraträsk (Vahtjirjaure) på Dores Kielas (Torrisheden). Under 1700-talet gjordes den första undersökningen av Gällivare malmberg och Gällivare föreslogs som ny kyrkplats efter Nabreluokta. Från 1747 är Gällivare tings- och marknadsplats.

Gällivare gamla kyrka

Direktionen över Lappmarkens Ecklesiastikverk förvaltade de medel som insamlades för missionsverksamhet bland samerna. Under fyra års tid skulle 1 öre silvermynt upptas från varje matlag i riket. Pengar till Gällivare gamla kyrka beviljades 1740 genom denna rikskollekt. Kyrkan fick därför benämningen "Ettöreskyrkan". Den byggdes som en liten, timrad långhuskyrka av byggmästare Hans Biskop, under åren 1746- 1747. Korsarmen byggdes till några år senare med egen ingång i söder. Vapenhuset tillkom 1779. Fasaderna tilläggsisolerades på 1960-talet och fick en liggande tjärstruken träpanel.

Den gamla kyrkogården är en ojämn gräsbacke med björk och rön. Ojämnheterna beror till en del på sättningar efter gamla gravläggningar. Enstaka gravstenar och enkla träkors står ännu kvar. Tomten omgärdas av en glest timrad bogårdsmur. I sydöst står en klockstapel av bottnisk typ byggd 1768.

Gällivare gamla kyrka är ett bra exempel på de tidiga brukskapell som byggdes i nordligaste Sverige under 1600- 1700-tal. Läget vid ett viktigt vattendrag ger hela miljön ett ålderdomligt intryck.

Prästgården och Vågbyggnaden

Vid kyrkan byggdes den första prästgården i Gällivare socken och den stod färdig 1746. Den tillhörande spannmålsbyggnaden finns ännu kvar och är Gällivares äldsta bevarade byggnad. Det är en liten byggnad i timmer som är "inbyggd" mellan två förrådsbyggnader. Den kallas "Vågbyggnaden" eftersom det var här som malmen från gruvan vägdes in före vidare transport söderut.

Lapphärberget

Den s.k. Lappskolan i Gällivare tillkom 1755. Detta var 100 år före den egentliga

folkundervisningen fick sin organisation genom 1842 års folkskolestadga. Skolan byggdes intill prästgården. Byggnaden blev senare lapphärbärke.

Kulturmiljön idag

Området med kyrkan, prästgården, Lapphärbäret och förrådsbyggnaderna är välbevarat och välvårdat.

Lapphärbäret används i dag till kyrkans barnverksamhet. På sluttningen nedanför huset, ner mot älven ligger ett gammalt härbre. Byggnaderna ägs av Gellivare kyrkliga samfällighet.

Prästgården används i dag som bostadshus.

Härkmyran (Hiergáhpe)

Kommun

Gällivare

Beskrivning

Detta nybygge upptogs 1794 för att fungera som skjuts och invägningsstation längs malmtransportvägen mellan Gällivare och Avafors. I dag finns på nybygget ett 10-tal byggnader bestående av en mangårdsbyggnad, tre ladugårdar, bodar och uthus. På myren Hiergáhpe intill finns några timrade lador kvar.

Motiv för urval

Härkmyran (Hiergáhpe) historia med koppling till den norrbottenska bruksrörelsen och genom sin funktion som invägnings- och skjutsstation för malmfororna mellan Gällivare och Avafors gör kulturmiljön unik. Härkmyran (Hiergáhpe) har ett högt kulturhistoriskt värde.

Skydd

Saknas.

Tillgänglighet

Lättillgängligt då nybygget ligger vid en väg.

Nyttjande

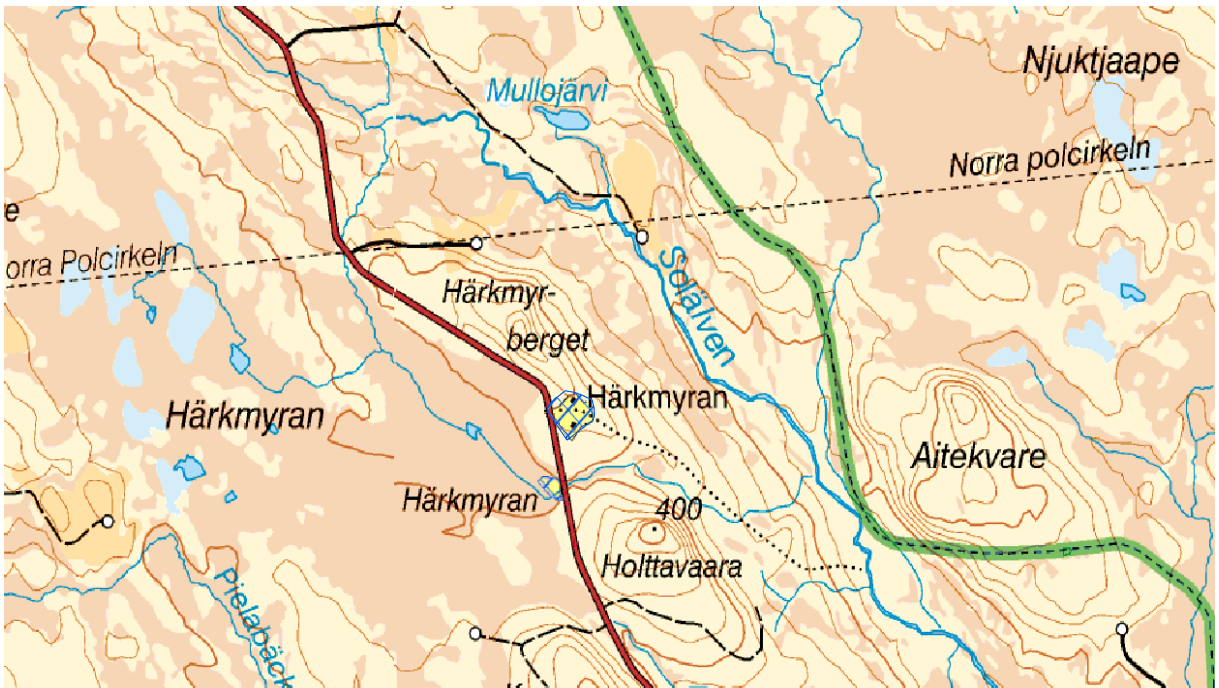
Platsen ingår som ett besöksmål i turistsatsningen kring polcirkeln och Malmens väg.

Referenser

Öhman, A. 1984. Malmens väg från Gällivare malmberg 1741-1878. Norrbotten 1984. Luleå, Öhman, A. 1986. Härkmyran berättar Norrbottens historia. Artikel i Norrbottningen 13-19/3, Gösta Forsström. 1973. Malmberget. Gällivare kommun, del 1. Luleå, Engström, J. 1975. Resa genom Norrland och Lappland till Sulitelma och Gällivare 1834. Faksimilupplaga. Luleå.



Foto: Lena Lagerstam



Områdets historia

Malmens väg är en 21 mil lång historisk vinterled, där samer med ren och akkja transporterade malm från MalMBERGET ner till Avafors och senare Strömsund. Den användes som transportled från 1774 till 1882. Många orter och byar i Råne älv dal är uppbyggda under denna tidsepok. Nybygget Härkmyran (Hiergáhpe) anlades efter denna förväg år 1794 på initiativ av brukspatronen på Meldersteins bruk, J. Fredriksson Bedoire. Malmtransportvägen förlades i goda renbetesland, för att renarna som drog fororna skulle ha god tillgång på bete, och över myrstråk där det var lätt att färdas vintertid.

Bruksrörelsen togs över efter några år av S G Hermelin som satsade stort på den norrbottniska järnproduktionen. Han anlade bl.a. Selets bruk där Gällivaremalmen förädlades till färdiga produkter. Hermelin byggde ut nybygget i Härkmyran (Hiergáhpe) till att fungera både som skjuts- och invägningsstation för malmtransporterna från Gällivare till Avafors. Här kunde förbönderna vila och byta dragare i väntan på invägningen av lasten, innan man fortsatte ner mot masugnen i Avafors. En speciellt anställd faktor skötte invägningen, som var en mycket viktig uppgift då forkarlarna fick betalt efter kvantitet och den sträcka som foran tillryggalagt. Betalningen i form av mjöl och salt förvarades i ett magasin på nybygget.

De som bebodde nybygget levde, förutom av härbärgerande av forkarlar och andra resande, av boskapskötsel, jakt och fiske. År 1834 fick nybygget besök av den s.k. Träddoktorn, läkaren och industrimannen Jon Engström. Detta var en verklighet främmande från hans egen och så här beskriver han Härkmyran (Hiergáhpe) och vägen dit: "Från Risträsk till Gällivare Bruksnybygge Härkberget gick vägen 1,5 mil genom de värsta moraser och vildmyror jag hittills sett... svarta väggar och paltiga barnungar förmörkade stugan, som utomdessa var både låg och eländig... Min nattbädd var en famn hö, som lades på golvet, i ett hörn av stugan...". Även om hans berättelse är partisk, kan den ge en bild av nybyggaren eller inlandsbondens livsvillkor.

Härkmyran (Hiergáhpe) upphörde som skjutsstation år 1879, dels för att malm slutade transporteras till Avafors och dels för att antalet resande förbi nybygget blev färre i och med järnvägens tillkomst 1888. Nybygget avsåndrades från Gällivareverken och blev eget

hemman på omkring 1 000 hektar där hälften var obrukbar mark. Som mest bodde tre familjer i Härkmyran (Hiergáhpe). Jakten, fisket och boskapsskötseln var fortfarande basnäringarna men även skogsarbete tillkom som en viktig binäring. Den nya vägen förbi nybygget drogs först på 1920- talet.

Kulturmiljön idag

I dag är gårdarna öde och många av husen har rasat samman. Magasinet står dock fortfarande kvar och inristade bomärken och årtal finns på dess ena gavel. Kvar finns även det gamla gruvkontoret där kontrollen och invägningen skedde. Igenväxningen av gårdstunet har börjat och enbuskarna tilltar. Men igenväxningen går rätt långsamt. Det finns kvar tre lador på myren.

Stiftelsen Råneälvdal har tillsammans med skoterklubbar i älvdalen rustat den gamla malmtransportleden. Malmens Väg invigdes den 1 april 1995 av Kung Carl XVI Gustaf.

Kaitum

Kommun

Gällivare

Beskrivning

I Kaitumområdet kom den första fasta bebyggelsen på 1850- talet då ett nybygge anlades här. Dagens Kaitum (Njavvi) är en samisk by från 1940-talet och består av små bostadshus samt moderna småhus. Till varje gård hör små uthus och bodar. I centrum av byn ligger en kyrka utformad som en kåta och klädd med spån. Intill byn finns en modern rengärda.

Motiv för urval

Kaitum är ett representativt exempel på ett modernt storviste, vars lokalisering bestämdes av järnvägens dragning. Området har ett högt kulturhistoriskt värde och är riksintressant.

Skydd

Kaitum by är ett av länets riksintressen för kulturmiljövården (nr 11) vilket ger skydd enligt miljöbalken. Kapellet och fornlämningarna är skyddade enligt kulturminneslagen. I Kiruna kommuns översiktsplan från 2002 anges att riksintresseområdena ska följas upp i detaljplaneläggningsen, alternativt med områdesbestämmelser. Vattendrag i området ingår i Natura 2000. Delar av området ingår i Natura 2000 och naturreservat. Avgränsning för riksintresse bör ses över.

Tillgänglighet

Kulturmiljön är lättillgänglig då vägen går fram till Kaitum och järnvägen passerar.

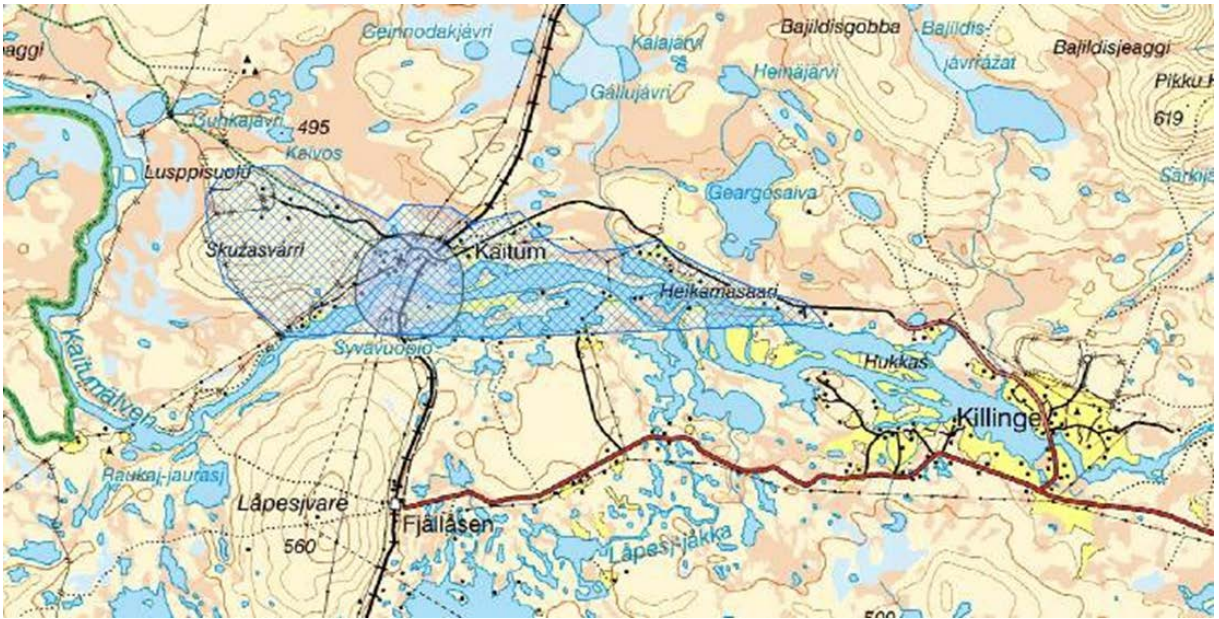
Nyttjande

Kulturmiljön nyttjas som besöksmål.

Referenser

Forsström, G. & Strand, B. 1977. Gällivare. Luleå,
Manker, E. 1947. De svenska fjällapparna. STF:s handböcker om det svenska fjället. 4. Stockholm, Åman, A/Järnfeldt-Carlsson, M. 1991. Övre Norrlands kyrkor. Bebyggelsehistorisk tidskrift nr 22. Uppsala,
Israelsson, I. Aronsson, K-Å. 2008. Strategi för samiska kulturmiljöer i Norrbottens län. Åjtte, rapport 2008:1.





Områdets historia

Detta område var redan under förhistorien attraktivt. Framförallt det goda fisket lockade, men säkert även jakten på vildren. Spåren efter dessa tidiga invånare utgörs bl.a. av kokgropar, som troligen användes för matberedning, boplatzgropar antagligen använda som förrådsgropar, fångstgropar som anlades för att fånga vildren och mer diffusa lämningar efter boplatserna som skörbrända stenar, brända ben och avfall från redskapstillverkningen samt ett råmaterial till redskap i form av en s.k. kärna i kvartsitliknande material.

En mer fast bosättning kom inte till stånd i området förrän år 1852 då ett nybygge anlades i Kaitum (Njavvi) som en utbrytning från Killinge by. Detta nybygge övergavs så småningom och dagens Kaitum växte fram kring sekelskiftet 1900 och framåt.

I detta område hade samerna en intensiv renskötsel fram till 1920- talet. Detta innebar att renarna hölls främst för sin mjölks skull, vajorna mjölkades varje dag och renarna användes som drag- och packdjur. Hjordarna var små och sköttes familjevis. Under sommaren flyttade man ofta och stannade sällan mer än två veckor på samma plats. De korta uppehållen på vistena gjordes dels för att en hård vallning kunde innebära ökad risk för infektioner, dels för att bränsletillgången i högfjällsområdena var begränsad. När hösten kom började flyttningen österut. Denna tid på året var den mest stationära. Höst- och vårvistena var desamma och låg ofta nära trädgränsen.

På 1920-talet övergick man från denna typ av renskötsel till en mer extensiv. Nu började samerna sköta renarna kollektivt, i stora enheter, de blev stationära under hela sommaren, skinnet och köttet från renen blev de viktiga produkterna och mjölkningen blev mindre och mindre vanlig. Denna förändring gjorde att vaktkåtor och torvkåtor började uppföras i sommarbeteslandet och storvisten byggas upp där delar av familjen levde året runt. Dessa storvisten förlades vid renarnas kalvningsland eller vid moderna kommunikationsleder.

När järnvägen lades intill Kaitum byggdes ett marketenteri för rallarna och detta användes senare av de som anställdes för arbete vid SJ:s grustag i området. Detta hus står ännu kvar söder om Kaitum by, intill järnvägen. Järnvägen var klar i området vid 1800-talets slut och bron över järnvägen stod färdig år 1900. Järnvägen var en anledning till att Kaitums by

anlades. Den främsta orsaken var dock de dåliga renåren under 1940-talet, vilket gjorde att många renskötare fick se sig om efter andra sysslor. Flera fick jobb åt SJ och det blev naturligt att bosätta sig intill järnvägen. Fler kom att bosätta sig här och Kaitum blev ett storviste för Norrkaitums sameby. Läget för ett storviste var också bra ur naturgeografisk synpunkt då den fiskrika Kaitumälven ligger här och området ligger på gränsen mellan renarnas vår- och höstland och vinterland.

En gård i områdets östra del skiljer sig från de övriga genom att vara byggd i två plan. Den är ifrån 1920- 1930- talet. Till gården hör flera små uthus.

I Kaitums centrum ligger ett kapell invigt år 1957. Det ritades av arkitekt Jan Thurfjell och är byggt i form av en kåta som är klädd med spån. Detta kapell byggdes till minne av Dag Hammarskiöld.

Intill byn ligger en modern rengärda för renskiljningen som tidigare skedde i Tjåurek.

Kulturmiljön idag

I Kaitum bor i dag, förutom renskötarna, flera sameslöjdare. Bebyggelsen består av små bostadshus från 1900- talets mitt, klädda med lockläktpanel eller spont, och moderna småhus med lockpanel. Till varje gård hör flera små uthus och bodar.

Kaitum är ett av de besöksmål som kommunen satsar på. Man har satt upp informationsskyltar på platsen. Turismen är ganska omfattande.

Killinge (Gillam)

Kommun

Gällivare

Beskrivning

Killinge (Gillam) grundlades på 1720- talet. Byn är en jordbruksby med delvis hävdade slåttermarker i sluttning ner mot älven. Bebyggelsen består främst av byggnader från 1900- talets mitt, men även äldre bebyggelse finns kvar som skolan med dess uthus och skolkåtorna.

Motiv för urval

Killinge (Gillam) är en relativt stor by med vida odlingsmarker som har hävdats ovan odlingsgränsen. Detta gör byn till ett udda inslag i denna naturmiljö. Byn har också spelat en stor roll ur religionshistorisk synpunkt då byn var ett missionscentrum för Gällivare socken. Här finns även den gamla skolan och skolkåtorna kvar vilka speglar statens syn på samiskt liv. Detta sammantaget ger Killinge (Gillam) ett högt kulturhistoriskt värde.

Skydd

För odlingsmarkerna gäller miljöbalken. Natura 2000 ingår i miljön.

Tillgänglighet

Kulturmiljön är lättillgänglig då väg passerar byn.

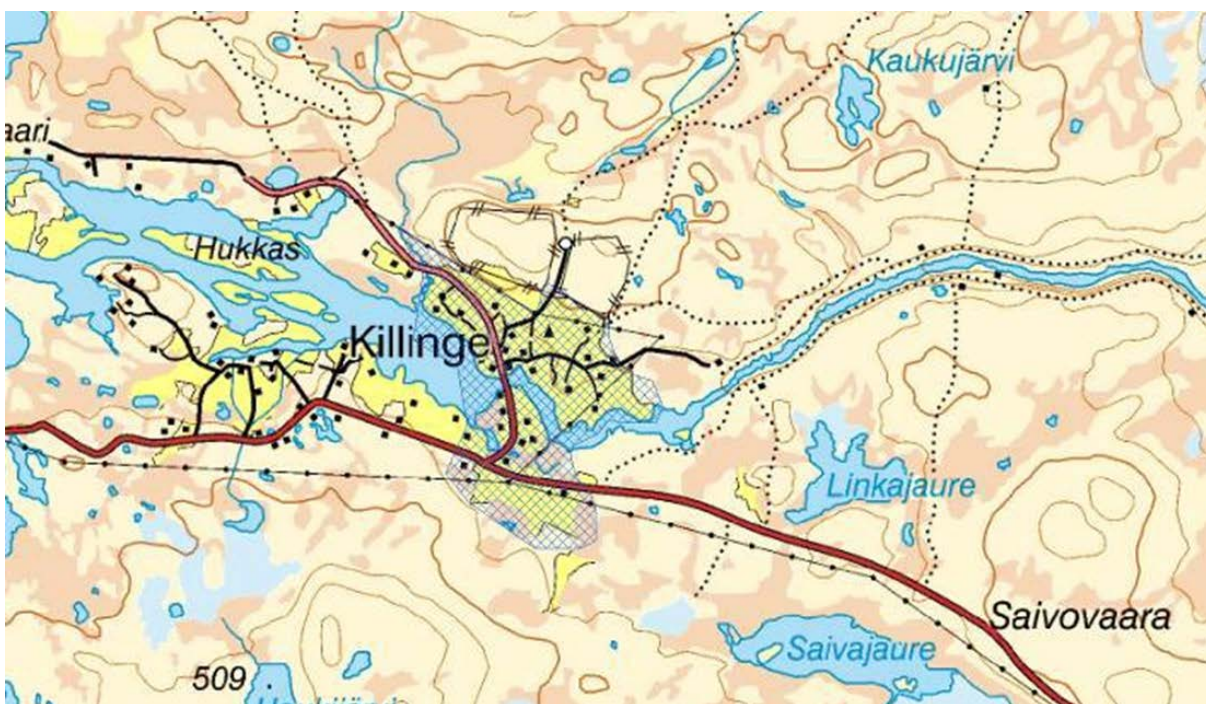
Nyttjande

Skolmiljön nyttjas som besöksmål.

Referenser

Forsström, G/Strand B. 1977. Gällivare. Gällivare kommun, del 2. Luleå, Grapenson, J. 1942. Anteckningar till Gällivare sockens tidigare historia. Göteborg, Tenerz, H. 1962. Ur Norrbottens finnbygds historia. Uppsala.





Områdets historia

Från 1600-talet fanns en starkare statlig vilja att få det inre av Norrland koloniserat av jordbrukare. Skälen var flera; ekonomiska, man fick fler beskattningsbara enheter, försvarspolitiska, genom att få fast befolkning kunde man lättare hävda landets territorium och religiösa, genom nybyggena skulle den kristna läran spridas till samerna. En av förmånerna som staten lockade med var skattefrihet de första 15 åren, sedan en lindrigare beskattning samt att nybyggaren skulle slippa mantalspengar och knekteskrivning.

I detta område, som dittills endast nyttjats av samerna, upptogs på 1720-talet ett nybygge av Olli Kemiläinen från Lainio. Han lockades kanske av nybyggarens förmåner och det goda läget. Vid Kaitumälven fanns stora myrområden som kunde ge hö till djuren och en södervänd lid, bägge viktiga faktorer för anläggandet av ett nybygge.

Tack vare läget flyttade missionären Johan Zelberg till Killinge (Gillam) efter sockendelningen år 1742 för att sprida den kristna läran bland samerna i området. Samma år beslutades att ett kapell skulle byggas i byn både för nybyggarnas och samernas skull.

I denna by levde man av jakt, fiske och boskapsskötsel och byn växte långsamt ut så att även södra sidan av älven kom att bebyggas. Från omkring sekelskiftet 1900 fick Killinge (Gillam) egen skola och 1919 flyttade nomadskolan från Moskojärvi till Killinge (Gillam). I samband med detta byggdes skolkåtorna där de samiska barnen bodde under terminerna. Kåtorna byggdes för de samiska barnen, eftersom det ansågs att dessa bara fick bo i bostäder av samisk typ för att inte förvekligas och därför inte kunna fortsätta med renskötseln.

Väg till byn kom först på 1960-talet.

Kulturmiljön idag

Jordbruket är nedlagt i byn och slåttermarkerna hävdas inte längre. Men byns centrala delar hålls fortfarande öppna. Bebyggelsen är belägen på moränhöjder längs älven och består främst av byggnader från 1900- talets mitt. Viss äldre bebyggelse finns ändå kvar i relativt gott skick. Exempel på detta är de ovan nämnda, restaurerade skolkåtorna och skolhuset med dess uthus. De ägs av Killingi hembygdsförening och används i dag för uthyrning till turister.

Leáffasáiva

Kommun Gällivare

Beskrivning Leáffasáiva är ett område präglat av den förkristna, samiska religionen. Här finns ett heligt berg på vilket man offrade och en fiskeseite vid sjön. Området har varit en av Bas- te čearrus (Mellanbyns sameby) huvudofferplatser.

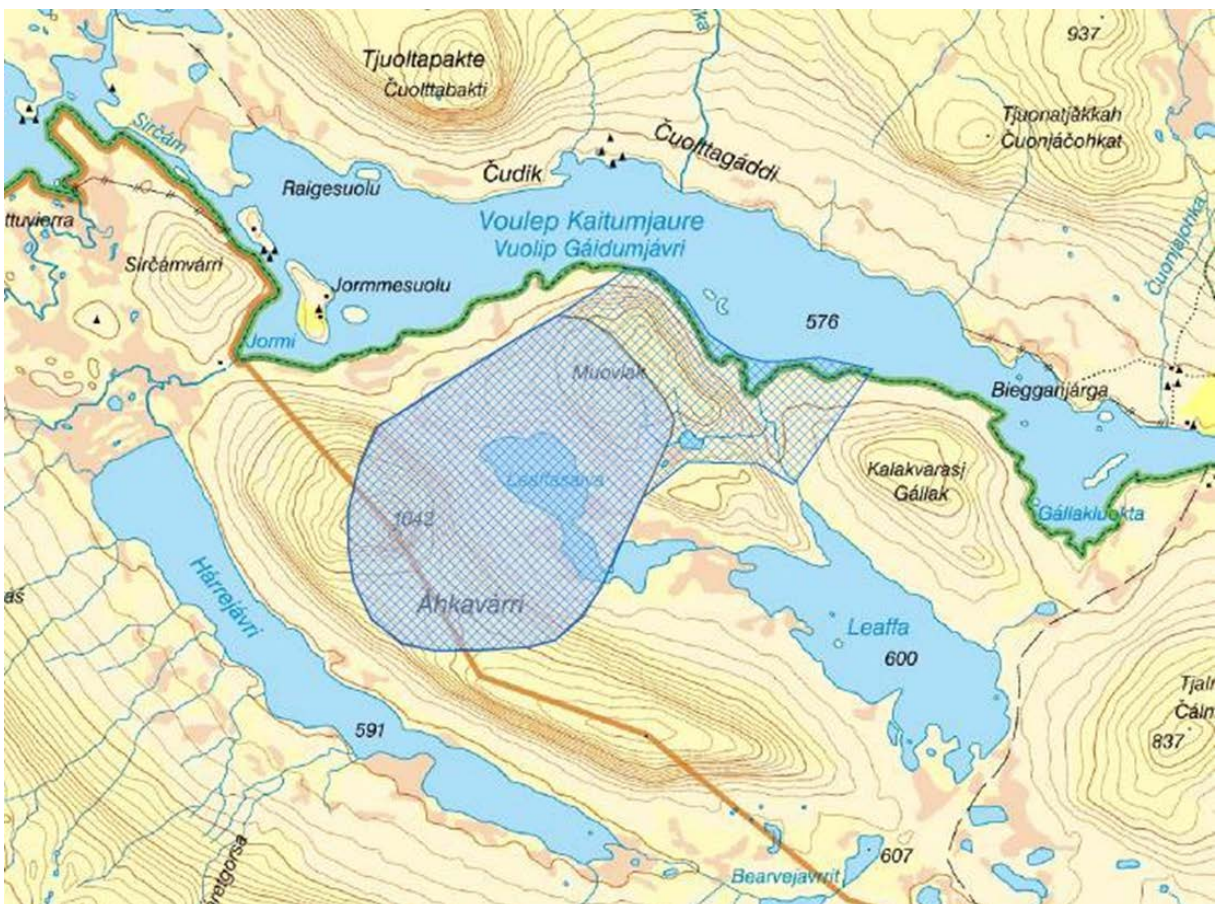
Motiv för urval Leáffasáiva är en samisk offerplats, bestående av ett heligt berg och en fiskeseite, som på ett tydligt sätt belyser äldre, samisk religion. Enligt uppgift finns även gamla visteplatser i området. Detta ger området ett högt kulturhistoriskt värde och området är riksintressant.

Skydd Offerplatsen vid sjön skyddas enligt kulturminneslagen och området är ett av länets riksintressen för kulturmiljövården (nr 12) vilket ger skydd enligt miljöbalken. Natura 2000 ingår i området och området ligger inom ett naturreservat.

Tillgänglighet Kulturmiljön är svårtillgänglig.

Nyttjande

Referenser Manker, E. 1957. Lapparnas heliga ställen. Acta Lapponica XIII. Uppsala, Israelsson, I. Aronsson, K-Å. 2008. Strategi för samiska kulturmiljöer i Norrbottens län. Åjtte, rapport 2008:1.



Områdets historia

Den samiska religionen har gamla rötter och trots att kristningsförsöken startade så tidigt som på 1300-talet levde den kvar i flera hundra år. Viktiga drag i religionen var att naturen uppfattades som besjälad, varje betydelsefull plats hade sitt andeväsen. Sol, åska, vind m.m. personifierades i gudagestalter och sjukdom och död var demoner. Näringarna hade sina gudaväsen och gudarna dyrkades i form av stenar och klippor med en avvikande form eller färg eller träfigurer. Man offrade ben och horn av djur, mynt, fett för god jakt, gott fiske, lyckad färd osv. Dessa offerplatser låg ofta vid flyttleder, nära visteplatser eller vid goda fiskeplatser. Alla husfäder kunde med trummans hjälp komma i kontakt med gudarna. Den som hade den bästa kontakten med gudarna utvaldes till schaman. Med hjälp av trumman försatte sig schamanen i trans och genom detta kom han i kontakt med andevärlden. Denna andevärld, Saivo, var en parallellvärld till vår egen, fast mycket bättre och det var dit som de döda kom. Schamanen kunde påverka gudarna, men också få veta vilka offer som gudarna krävde. Björnen var föremål för en speciell kult och det fanns vissa kvinnogudomligheter, Akka, som svarade för kåtan, barnafödandet och de små barnen.

Inom detta område har vår- och höstleden omslutit offerplatserna vid sjön och på berget. Vid älven har gamla visteplatser legat. Kultplatserna låg så att säga "som kyrkan mitt i byn". Samuel Rheen nämner år 1671 ett stort offerberg som kallades Moor Acka. Detta har tolkats som berget Áhkkávárri vilket har en mycket karakteristisk profil och kan därför ansetts som heligt. På "Moor Acka" skulle samerna, enligt Rheen, ha offrat renar. Rheen skrev även att bergets topp och offerplatsen var tabu för kvinnor trots att Akkagudomligheterna hörde till deras sfär. Enligt muntliga uppgifter från 1940- och 1950-talet ska detta område ha varit den största offerplatsen i området. Vid norra sjöstranden av Leáffasáiva finns också en fiskeseite. Det är ett block som är konformat, varvig av olika bergarter och har gropig yta. Enligt sagesman offrade man bl.a. fett och tobak i dessa gropar. Mynt offrades däremot i sjön.

Kulturmiljön idag

I dag ligger denna offerplats i Baste čearrus (Mellanbyns) vår- och höstland väster om Tjuonajokks sameviste och fiskecamp. Öster om området går en markerad vinterled.

Trots att den traditionella religionen inte utövas längre finns än idag respekt för offerplatser och förkristna traditioner. Därför ska offerplatser ses som ett religiöst rum och vid besök bör besökare visa platsen respekt.

Malmberget – Koskullskulle

Kommun

Gällivare

Beskrivning

Brytningen av järnmalm kom i gång på 1740- talet, men Malmberget kom inte att bebyggas förrän malmbanan nådde samhället 1888 och Koskullskulle 1898. I dag är bolagsområdena under stark förändring. Kåkstaden är en sentida rekonstruktion. Egnahemsområdet i Koskullskulle består av bostadshus med uthus på relativt stora tomter i den strikta rutnätsplanen och här finns även en del butiker och föreningslokaler.

Motiv för urval

Malmberget och Koskullskulle är gruvsamhällen vilket gett dem dess säregna karaktär med karaktäristisk och tidstypisk bebyggelse, som väl speglar konjunkturförändringar och social skiktning från olika skeden. Detta ger området ett högt kulturhistoriskt värde. Malmberget/Koskullskulle ingår i Norrbottens teknologiska megasystem och är riksintressant.

Skydd

Området är ett av länets riksintressen för kulturmiljövården (nr 14), vilket ger skydd enligt miljöbalken. Koskullskulle har ett visst skydd i stadsplaneändring från 1987. En bevarandeplan för Malmberget och Koskullskulle är antagen 1985.

Tillgänglighet

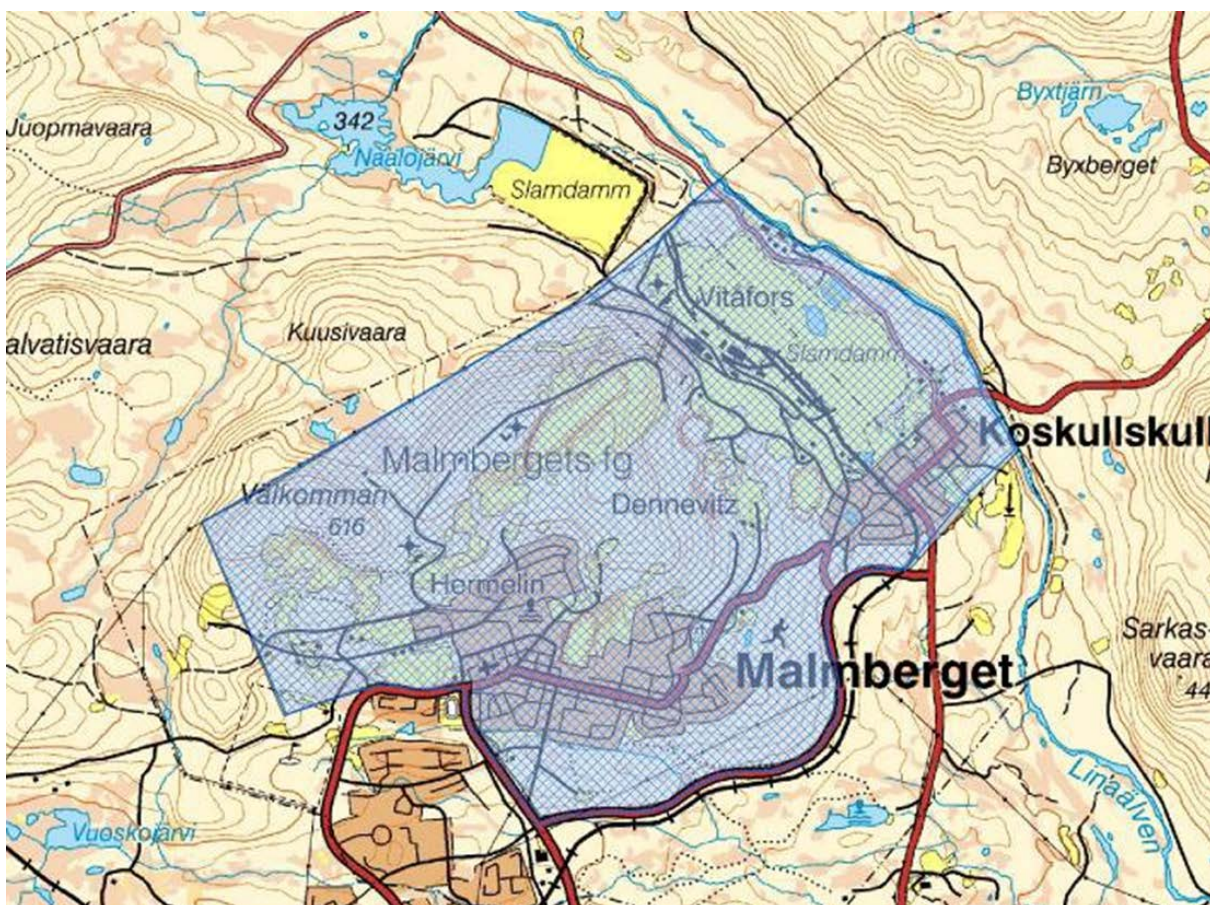
Området är lättillgängligt.

Nyttjande

Referenser

Forsström, G. 1973. Malmberget, malmbrytning och bebyggelse, Luleå.
Forsström, G/Strand, B. 1977. Gällivare, tätort och landsbygd. Luleå.
Norrbottens teknologiska megasystem. Länsstyrelsen i Norrbottens län.
2001. (Broschyr). Bebyggelsemiljöer i Malmberget/Koskullskulle/Gällivare en kulturmiljöanalys. Gällivare kommun. 2007.





Områdets historia

Malmförekomsten här blev känd under 1600- talet, men först på 1740- talet kom brytningen i gång. Malmen forslades med ren och ackja ner till kusten där den sedan förädlades vid bruk och masugnar tillkomna på initiativ av Abraham Steinholtz, Jonas Meldercreutz och Samuel Gustaf Hermelin. Före malmbanans tillkomst år 1888 förädlades malmen i bl.a. Amafors, Melderstein, Strömsund och Selet, Törefors samt Edefors.

Med malmbanans tillkomst började den första bebyggelsen i Malmberget att växa fram i direkt anslutning till gruvan. Järnvägen drogs så nära brytningsplatsen som möjligt, dvs. på en avsats ca 50 meter över bergets fot. Malmen kunde då rutschas ner till järnvägen och man slapp den dyra uppfodringen. Genom malmgårdens placering fick samhället redan från början en karaktäristisk uppdelning i ett högre beläget bolagsområde och ett lägre beläget område för enskild bebyggelse, åtskilda genom ett järnvägs- och industriområde.

Gruvbolaget (AB Gällivare Malmfält) byggde inte tillräckligt med bostäder för arbetarna och en kåkstad växte därigenom snabbt fram eftersom gruvarbetarna ville bo nära sina arbetsplatser och inte i Gällivare som det var tänkt. Bebyggelsen samlades dels vid bangården och dels vid de olika brytningsplatserna. Först år 1899 planlades samhället och 1908 blev Malmberget municipalsamhälle. Kåkstaden revs och i dag har man gjort en rekonstruktion av denna.

Henrik Wennerströms plan över området, som skulle upplåtas till enskilda, uppvisar ett rätvinkligt gatunät med vissa avvikelser för befintliga huvudvägar och rinnande vattendrag. Stadsplanen fastställde Malmbergets karaktäristiska form, trappstegslikt utbredd på bergets södra sluttning.

Inom bolagsområdet hade områdena Hermelin, Johannes och Kilen färdigbyggts under 1910-talet. Den första utvidgningen av municipalsamhället skedde i mitten av 1930-talet då små områden öster och väster om planen inkorporerades. För stadsplaneområdet fastställdes 1951 en ny plan som medgav modern hyreshusbebyggelse med huskropparna placerade längs med nivåkurvorna. Förtätning och högre hushöjder förändrade väsentligt samhällets karaktär, i ytterområdena växte moderna villor upp och på det bolagsägda Malmstaområdet planerades och byggdes egna hem i stort antal.

Under 1960-talet utreddes malmkropparnas utbredning och deras inverkan på samhällets fortsatta expansion. Kaptensmalmen befanns sträcka sig under stadsplanlagt område och en gräns för rasriskområdet omfattande ca tolv kvarter som avhystes. LKAB har allt sedan dess fortsatt att lösa in fastigheter i takt med att rasriskområdet utvidgats.

I Koskullskulle började stordriften i gruvan 1898, d v s tio år senare än i Malmberget. Bolaget byggde bostäder för arbetarna, men fri bebyggelse förekom även här.

Kulturmiljön idag

Malmberget/Koskullskulle ingår i Norrbottens teknologiska megasystem som består av malmfälten, malmbanan, malmhamnen, Porjus kraftstation och Bodens fästning. I megasystemet gav den ena anläggningen den andra. De skapades kring förra sekelskiftet och allt utom Bodens fästning används än i dag.

Att gruvområdet utökas och hus rivs har alltid varit en del av Malmbergets historia men i och med att gruvbrytningen kommer att utvidgas står Malmberget inför ett överhängande hot.

Nábbreluokta

Kommun Gällivare

Beskrivning Vid Nábbreluokta kan man se grunden efter ett kapell som stod klart 1646. Det var den första kyrkobyggnaden i Gällivare socken.

Motiv för urval Nábbreluokta är platsen för ett av de första kapellen som byggdes i lappmarken. Kulturmiljön har ett högt kulturhistoriskt värde.

Skydd Fornlämningarna skyddas av kulturminneslagen.

Tillgänglighet Området är lättillgängligt och ligger nära Vägen västerut. Det är en av länets fornvårdsmiljöer (nr 18).

Nyttjande Fornvårdsområdet är ett besöksmål.

Referenser Manker, E. 1957. Lapparnas heliga ställen. Acta Lapponica XIII, Stockholm, 1962. "Rapport över kulturhistoriska undersökningar inom Vietas kraftstations bygnadsområde vid Stora Sjöfallet och längs den till detta område planerade tillfartsvägen på N sidan av Stora Lulevatten och Langas mellan Luleluspén och Vietasjokks utlopp, Gällivare socken, Lappland. ATA Dnr 3555/64, 1965. "Rapport över kulturhistoriska undersökningar inom Vietas kraftstations bygnadsområde vid Stora Sjöfallet, Stora Lule älv, Gällivare socken, Lappland. 1963-1964." ATA Dnr 5671/65.

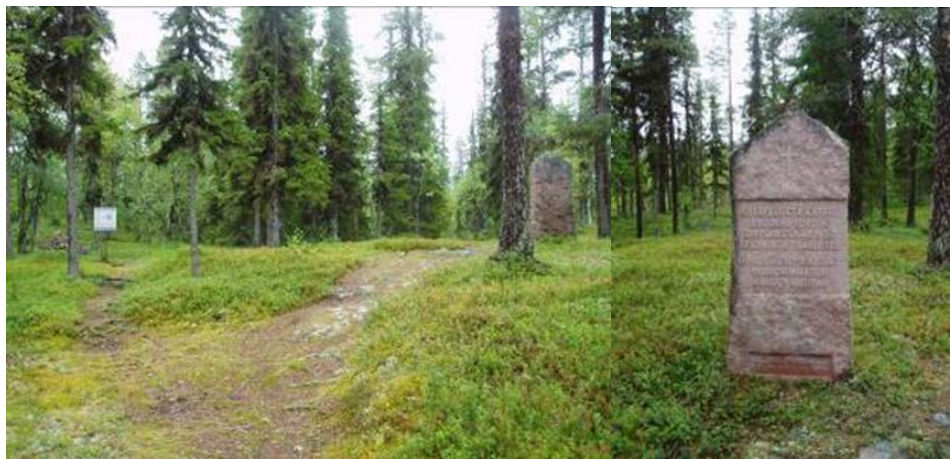


Foto: Lena Lagerstam



Områdets historia

År 1606 indelades lappmarkerna i egna socknar. I och med det började flera kyrkor och kapell byggas i inlandet. År 1607 invigdes första kyrkan i Jokkmokk och kapellet i Nábbreluokta stod klart år 1646. Det var den första kyrkobyggnaden i Gällivare socken och därför var det prästerna som var stationerade i Jokkmokk som även predikade i Nábbreluokta. Förutom kapellet byggdes även ett litet hus och en bod så att prästerna hade någonstans att övernatta. Platsen valdes för att den var en vår- och höstsamlingsplats för Sirges (Sirkas) sameby och för att den bara låg en mil från deras marknads- och tingsplats. Kapellet brann ner bara efter några år men huset och boden stod kvar ända in på 1800-talet då även de brann ner. Kapellet byggdes aldrig upp på samma plats utan det nya kapellet anlades vid Vassaraträsk, denna plats skulle senare komma att bli tätorten Gällivare.

Fornlämningsområdet ligger på en mindre, stenig moränrygg som avslutas ute på en udde i Stora Lulevattnet. Gles gran- och tallskog med inslag av björk växer i området.

Kulturmiljön idag

Nábbreluokta ligger ca tre mil från Porjus vid Stora Lulevattnet och i dag kan man se kapellgrunden och platsen för prästens stuga. Här finns även en minnessten som berättar om platsens historia.

Fornlämningsområdet är välvårdat och skyltat.

Nattavaara by

Kommun

Gällivare

Beskrivning

Nattavaara by anlades av en finsk nybyggare på 1670- talet och expanderade som mest under 1800- talets första decennier. Byns läge i terrängen är typisk, i sydvästvänt lidläge, intill vida myrar och fiskevatten. Kvar finns den gamla skolan, ett laestadiankapell och två äldre gårdar. Slåttermarkerna håller på att växa igen men på slåttermyrarna står lador kvar.

Motiv för urval

Nattavaara by är en typisk lidby där de naturgeografiska förutsättningar utifrån vilka platsen för nybygget valdes lätt kan ses och förstås. Nybygget hör till den finska kolonisationsvåg som skedde i Norrbottens inland under 1600- talets slut fram till 1700- talets mitt vilket gör det typiskt för området. Bystrukturen är välbevarad liksom viss äldre bebyggelse. Detta sammantaget ger denna miljö ett högt kulturhistoriskt värde.

Skydd

Fornlämningarna skyddas av kulturminneslagen. Nattavaara är ett klass I objekt i bevarandeprogrammet för odlingslandskapets natur- och kulturvården. För odlingsmarken gäller miljöbalken. Natura 2000 ingår i miljön.

Tillgänglighet

Området är lättillgängligt.

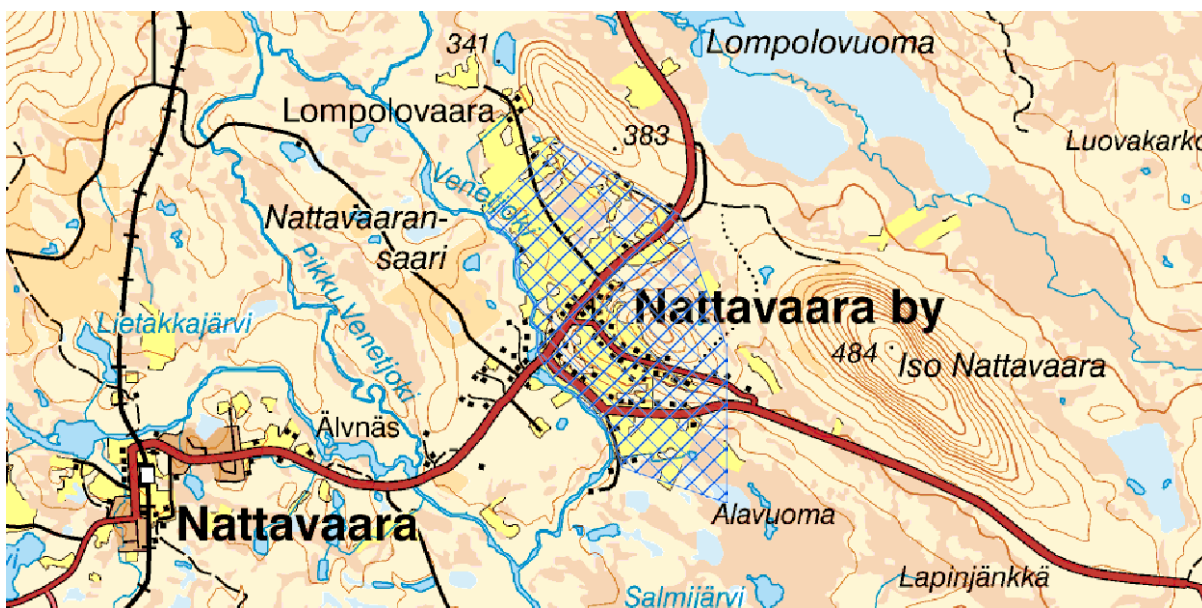
Nyttjande

Fyra kulturmiljöer i Nattavaara by nyttjas av Nattavaara hembygdsförening. Nattavaara by ingår även som ett besöksmål i turistsatsningen kring Malmens väg.

Referenser

Forsström, G/ Strand B. 1977. Gällivare. Gällivare kommun, del 2. Gällivare,
Lundin, K. 1992. Jordbruk och boskapsskötsel, Norrbottens synliga historia, del 1. Luleå.





Områdets historia

Från omkring 1650 började en relativt omfattande invandring av finländare till Norrbotten. Denna invandring kan ha berott på den restriktivitet mot hemmansklyvning som då rådde i Finland. Invandringen stimulerades dessutom av 1673 års Lappmarksplakat som gav en viss skattefrihet för nybyggena. Detta plakat angav heller inte något odlingstvång vilket senare lagstiftning kom att göra.

I Nattavaara upptogs vid 1670-talets slut ett nybygge av karelaren Mickel Ryss. Platsen valdes i första hand för de vida myrmarkerna som gav rikligt med hö och de goda betesmarkerna. Fisket i de omkringliggande sjöarna och vattendragen och sydvästslutningen som gav en bättre möjlighet till odling var också viktiga faktorer för lokaliseringen. På 1690-talet uppstod en tvist mellan Ryss och en same om fiskerätten i Atjekjaure. Målet vanns av Ryss.

Mycket tack vare den goda tillgången på naturliga ängsmarker kom ättlingarna till Mickel Ryss att stanna i byn. Nattavaara växte ovanligt snabbt för att vid 1700-talets mitt bli största byn i Lule lappmark. Först 1752 flyttade en man utifrån in i byn som därmed bestod av sex byamän. Gårdarna i byn hade sina hårdvallsängar och sommarladugårdar intill byn och kornåkrarna låg uppe på berget.

I och med att Nattavaara låg intill malmtransportleden mellan Gällivare och bruken vid kusten, kom bruksnybyggen att anläggas i byn mellan 1800 och 1829. Även skogssamer slog sig ner här från år 1817. Dessa hade i byns närhet en rengärda av vilken det idag endast finns vissa trärester kvar. I området finns även sommargravar. Dessa gravar användes för tillfälliga begravningar när någon dött under en period av året då transporterna var svåra. När vintern kom kunde den döde föras till kyrkan för att ges en kyrklig begravning.

Perioden 1830 till 1850-talet var en mycket expansiv tid för Nattavaara by och odlingar upptogs åt nordväst. Byn fick skola 1886 och till denna skola knöts de intilliggande byarna.

Laestadianismen spred sig i detta område under 1800-talets andra hälft och i Nattavaara byggde laestadianerna ett kapell.

I och med järnvägens dragning i byns närhet vid 1800-talets slut kom ett nytt samhälle med

namnet Nattavaara att växa fram intill järnvägen och tillväxten i Nattavaara by avstannade. Jordbruken i byn drevs dock vidare in på 1900- talet.

I dag består Nattavaara av en blandad bebyggelse med många drag från nykolonisationens tid bevarad som bebyggelsens läge i terrängen, längs med höjdryggen och med odlingsmarkerna i sluttning ner mot bäck, äldre gårdar samt ladorna på slättermyrarna. En av de äldre gårdarna är kringbyggd och består av en timrad och omålad enkelstuga samt ekonomibyggnader. Kvar finns också kapellet och skolan.

Kulturmiljön idag

Nattavaara är en by där endast några äldre hus står tomma. Slättermarkerna väster och söder om byn växer igen, men flera lador finns kvar. Hembygdsgården ligger i den gamla skolan. Byns äldsta delar ligger högst och här är landskapet öppet. Men markerna upp mot berget, bakom den äldre bebyggelsen är igenväxta. Tyvärr är den äldsta gården i förfall trots att man lagt plåttak på byggnaderna.

Nattavaara hembygd förenig disponerar fyra kulturmiljöer i Nattavaara by. Det är skolan från 1880- talet, "Bäckstranden", Byastugan i gamla Konsum och Mikkalagården från 1840- talet.

Malmens väg är en 21 mil lång historisk vinterled, där samer med ren och akkja transporterade malm från Malmberget ner till Strömsund. Den användes som transportled från 1774 till 1882. Många orter och byar i Råne älv dal är uppbyggda under denna tidsepok. Stiftelsen Råne älv dal har tillsammans med skoterklubbar i älv dalen rustat den gamla malmtransport leden. Malmens Väg invigdes den 1 april 1995 av Kung Carl XVI Gustaf.

Sájjvá

Kommun

Gällivare

Beskrivning

Sájjvá (Saivo) är ett område präglat av det samiska där lämningar både från den andliga och materiella kulturen finns representerade som härdar, offerplatser, kåtatomter och kokgrop.

Motiv för urval

Sájjvá är ett offerplatsområde som spelat en central roll för samerna i området och där offerplatserna har typiska lägen, på en udde i sjö och på dominerande bergstoppar. Här finns även lämningar i form av härdar, kokgrop och kåtatomter samtida med offergåvorna. Detta sammantaget ger området ett högt kulturhistoriskt värde.

Skydd

Fornlämningarna skyddas av kulturminneslagen. Skogsvårdslagen gäller i området. Vattendrag i området ingår i Natura 2000.

Tillgänglighet

Kulturmiljön är tillgänglig.

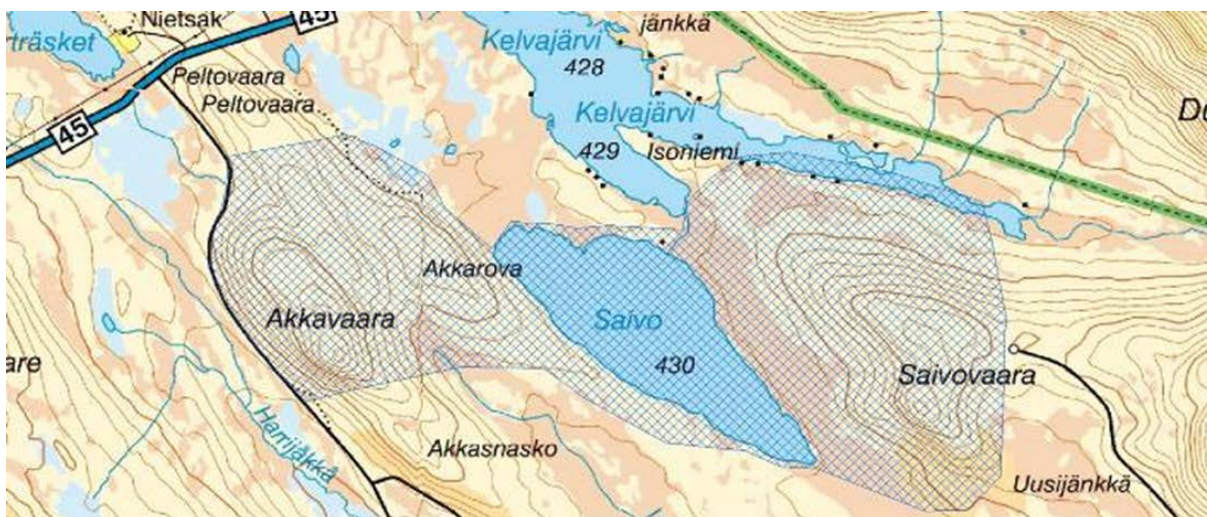
Nyttjande

Gällivare sockens hembygdsförening har satt upp informationsskyltar vid fornlämningsmiljöerna och snitslat stigar i området.

Referenser

Manker, E. 1957. Lapparnas heliga ställen. Acta lapponica XIII. Stockholm,
Serning, I. 1956. Lapska offerplatsfynd från järnålder och medeltid i de svenska lappmarkerna. Acta lapponica XI. Stockholm,
Aronsson, K-Å. 1991. Forest reindeer herding A. D. 1-1800. Archaeology and environment 10. Umeå,
Hedman, S-D. 1993. Undersökningar av vikingatida och medeltida boplatser i Lappland. Arkeologi i Norr 4. Umeå, Gällivare sockens hembygdsförening. 2002. Kulturlandskapet Gällivare – Stubba,
Edbom, G. 2003. Förutredning av kulturresevat Áhkávára-Sájjva-Abborträsk. Länsstyrelsen,
Israelsson, I. Aronsson, K-Å. 2008. Strategi för samiska kulturmiljöer i Norrbottens län. Åjtte, rapport 2008:1.





Områdets historia

Den samiska religionen har gamla rötter och trots att kristningsförsöken startade så tidigt som på 1300-talet levde denna religion kvar i flera hundra år. Viktiga drag i religionen var att naturen uppfattades som besjälad. Varje betydelsefull plats hade sitt andeväsen. Sol, åska, vind m.m. personifierades i gudagestalter och sjukdom och död var demoner. Näringarna hade sina gudaväsen och gudarna dyrkades i form av stenar och klippor med avvikande form och färg, eller träfigurer. Man offrade ben och horn av djur, mynt, fett m.m. för god jakt, gott fiske, lyckad färd osv. Offerplatserna låg ofta vid flyttleder, nära visteplatser eller vid goda fiskeplatser. Björnen var föremål för en speciell kult och det fanns vissa kvinnogudomligheter, Akka, som svarade för kåtan, barnafödandet och de små barnen.

Sájjvá var områdets fiskrikaste sjö, belägen i goda renbetesland vilket gjorde att visten placerades här. Intill dessa lades offerplatserna. Offerplatsen vid Sájjvá uppgavs på 1700-talet ha varit den största helgedomen för områdets samer. Den ligger på en holme som avdelas från en smal udde av ett mycket grunt sund och bestod fram till år 1747 av fem seitar vid vilka låg stora högar av horn. Trots att en adjunkt vid namn Zelberg förstörde offerplatsen då fanns vid Rosendahls undersökning av platsen, 1892 åtminstone en seite, olika föremål av järn och brons samt ben efter björn, häst, vild- och tamren kvar. År 1921 gjordes ytterligare en undersökning av denna offerplats. De samlade fynden från dessa två undersökningar består förutom av ovan nämnda ben- och hornslag, av hästskoformiga bronsspännen, arming, fingerringar, kedjor, hängprydnader, pärlor, paljetter, beslag, pilspetsar, örring, knivar, fragment av järn, brons och tenn, hängen av glimmer samt bitar av flinta.

År 1987 gjordes en inventering i området och tolv härdar hittades i grupper om tre till fyra. Två av härdarna undersöktes 1988 och i dessa gjordes fynd av brända och obrända ben, kopparbleck, eldslagningsflinta och järnprylsfragment. Kolprover togs för 14C analys och de kalibrerade dateringarna låg då mellan 1039 och 1486 e.Kr. De flesta av föremålen vid offerplatsen var från perioden 1 000-talet till 1100- talet.

I detta område finns alltså lämningar både efter det profana och andliga livet bland samerna under vikingatid och medeltid. Pollenanalyser som utförts i området visar också på en förändring i vegetationen under perioden sen järnålder till 1600-talet. Mängden gräs och örter ökar, vilket tyder på aktiviteter som skapat öppningar i skogen.

Det intilliggande berget Áhkávárri (Akkavare) har även det varit en plats för offer. På berget har funnits en seite och vid den har legat stora mängder av horn och ben samt ben av björn. Här var det, enligt uppgift, framförallt kvinnorna som offerades, även om offren förmedlades av en man då kvinnorna inte fick komma i seitens närhet.

Manker menar att dessa offerplatser hörde till de skogssamer som fanns i området, detta trots att platsen idag ligger inom fjällsamiskt område. När offerplatsen användes som mest bedrev samerna i området en intensiv renskötsel som innebar att man hade små hjordar med tamrenar där vajorna mjölkades och djuren användes som last- och dragdjur. Köttet skaffades framför allt genom jakten på bl.a. vildren. Man skötte sina hjordar i små enheter. I detta område hade de sina sommarvisten. De kåtatomter och kokgropen som finns inom området är lämningar från dessa visten. Kokgropen användes sannolikt för torkning av kött.

Kulturmiljön idag

I området finns ingen bebyggelse, men omedelbart nordväst om området går riksväg 45 mellan Gällivare och Porjus.

Gällivare sockens hembygdsförening har anordnat en kulturstig i området med informationsskyltar om områdets fornlämningar. Området besöks bl. a. av skolklasser.

Trots att den traditionella religionen inte utövas längre finns än idag respekt för offerplatser och förkristna traditioner. Därför ska offerplatser ses som ett religiöst rum och vid besök bör besökare visa platsen respekt.

Stora Sjöfallet

Kommun

Gällivare

Beskrivning

Stora Sjöfallet (Stuor Muorkke Uhtsa) har nyttjats sedan stenåldern. Här finns förhistoriska lämningar i form av gamla eldstäder, fynd av skrapor och s.k. avslag. Även den samiska kulturen har avsatt spår som ett stort antal härdar och boplatsgropar. Boplatsgropar i klapper finns också registrerade. Turismen i området representeras av turiststugan vid Stora Sjöfallet.

Motiv för urval

Stora Sjöfallet (Stuor Muorkke Uhtsa) är en komplex miljö som speglar områdets nyttjande under årtusenden genom lämningar efter säsongsboplatser från stenåldern, samiska sommarvisten och bebyggelse från den tidiga turismens dagar. Detta ger området ett högt kulturhistoriskt värde.

Skydd

Fornlämningarna skyddas av kulturminneslagen, delar av området är riksintresse för kulturmiljövården (nr 10), vilket ger skydd enligt miljöbalken. En områdesplan från 1981 ger visst skydd. Natura 2000 ingår i området. Avgränsning för riksintresse bör ses över.

Tillgänglighet

Delar av kulturmiljön är lättillgänglig och ligger vid väg medan andra delar är svårtillgängliga.

Nyttjande

Delar av kulturmiljön nyttjas som besöksmål.

Referenser

Forsberg, L. 1985. Site variability and settlement patterns. *Archaeology and environment* 5. Umeå,
I-M Mulk. 1989. Arkeologisk undersökning av boplatser vid Kårtjevuolle och gravar på Sjöfallsholmen. *Duoddaris* 1, Ajt- te. Jokkmokk,
Wikström, S. 1987. Nya fornminnesvårdsobjekt i Norrbottens län 1986. *Norrbotten* 1987. Luleå, Lundin, K. 1992. Att turista i Norrbotten förr och nu. *Norrbottens synliga historia del 1*. Luleå.



ångbåt upp längs Stora Luleälv (Stuor Julevädno), och med hästskjuts där forsar och fall satte hinder i vägen. Från Jokkmokk fotvandrade man till Porjus för att sedan ta vattenvägen vidare mot bl.a. Stora Sjöfallet (Stuor Muorkke Uhtsa). I och med järnvägens dragning till Gällivare 1887 kom fler turister till området och nya vägar upp till fallet började användas. Stora Sjöfallet (Stuor Muorkke Uhtsa), då kallat Sveriges Niagara, blev ett av de stora turistmålen. Längs Stora Lulevattnet kunde turisterna övernatta på nybygget i Jaurekaska (Jávrregasska) där STF hjälpt till att inreda ett övernattningsrum för resande. På 1890-talet byggde STF även en turiststuga vid fallet. Detta var STF:s tredje stuga i länet. Gällivare- och Jokkmokkområdet var ett stort turistmål vid denna tid.

I och med älvregleringen vid 1900-talets början försvann fallet under stora delar av året vilket gjorde att den stora turistattraktionen i området gick förlorad.

Omkring sekelskiftet 1900 upptog en greve von Rosen ett nybygge vid Sjöfallet. Vid laga syn som skedde 1909 visade det sig att inga fähus hade byggts och inga odlingar upptagits. Detta innebar att von Rosen inte fick skattelösa sitt nybygge utan fick ett 49-årigt arrende på fastigheten. Denna gård nyttjades som sommarstuga och arrenderades av familjen von Rosen fram till 1958. Denna byggnad är idag renoverad av Vattenfall och den nyttjas främst för gästövernattningsrum.

Kulturmiljön idag

Ännu idag är detta ett stort turistområde och kvar finns båtbygga, magasin, två stugor och en raserad jordkällare samt en bod/avtråde. På Sjöfallsholmen finns också baracker för övernattningsrum och en campingplats.

Ett Naturum för världsarvet Lapponia planeras i området.

Unna Sáivva

Kommun Gällivare

Beskrivning Unna Sáivva är en samisk offerplats och i dess närhet finns lämningar efter samiska visten.

Motiv för urval Unna Sáivva är en samisk offerplats vars fynd är ett av Norrbottens rikaste. Offerplatsen speglar den samiska religionen. Detta ger området ett högt vetenskapligt och pedagogiskt värde.

Skydd Offerplatsen vid sjön skyddas av kulturminneslagen och skogsvårdslagen gäller i området. Vattendrag ingår i Natura 2000.

Tillgänglighet Området är svårtillgängligt.

Nyttjande

Referenser Hallström, G. 1932. Lappska offerplatser. Arkeologiska studier tillägnade H. K. K. Kronprins Gustaf Adolf. Stockholm, Manker, E. Lapparnas heliga ställen. Acta Lapponica XIII. Stockholm, Serning, I. 1956. Lapska offerplatsfynd från järnåldern och medeltid i de svenska lappmarkerna. Acta Lapponica XI. Stockholm, Zackrisson, I. 1984. De samiska metaldepåerna år 1 000-1350 i ljuset av fyndet från Mörtträsk, Lappland. Archaeology and environment 3. Umeå, Aronsson, K-Å. 1991. Forest reindeer herding A. D. 1-1800. Archaeology and environment 10. Umeå, Israelsson, I. Aronsson, K-Å. 2008. Strategi för samiska kulturmiljöer i Norrbottens län. Åjtte, rapport 2008:1.





Områdets historia

Under den period som denna offerplats användes, sannolikt 1 000 -1100- talen, levde samerna i området till stor del av jakt och fiske. Troligen hade de också en småskalig renskötsel som bedrevs familjevis. Vajorna mjölkades och de tama renarna användes främst som pack- och dragdjur. Flyttningarna skedde mellan olika fiskevatten och jaktmarker. Dessa samer hade ett nära förhållande till sin naturomgivning vilket bl.a. avspeglades i deras religionsutövning där man offrade till naturens makter för t.ex. god jakt och gott fiske.

Offerplatserna förlades ofta vid framträdande naturformationer som fjäll och sjöar. Här har samerna offrat bl.a. vapen, smycken av olika slag, spännen, ben och horn av framför allt ren samt björnkranier. Smyckena och spännena är till övervägande del av engelskt, tyskt och holländskt ursprung vilket tyder på handelskontakter, direkta eller indirekta, med dessa områden.

Vid Stuur Sájvva (Storsaivis) har registrerats ett flertal härdar. Möjligen hör dessa härdar samman med offerplatsen.

Under 1500-talet och framåt tillhörde området Sjukksjokks sameby. Första gången området tas upp som lappskatteländ är på 1700-talet och man skattade då främst fisk.

Kulturmiljön idag

Idag nyttjas området av Gällivare skogssameby.

De ca 600 fynd som togs om hand vid undersökningen av denna offerplats förvaras på Historiska museet i Stockholm.

Trots att den traditionella religionen inte utövas längre finns än idag respekt för offerplatser och förkristna traditioner.

Därför ska offerplatser ses som ett religiöst rum och vid besök bör besökare visa platsen respekt.

Vanha Paikka

Kommun Gällivare

Beskrivning Nybygget vid Vanha Paikka (Gamla platsen) anlades på 1600- talet och är ett av de första nybyggena i Gällivare kommun. Spåren efter detta är en källargrop, en källargrund, husgrunder, en sommargrav, röjningsrösen och igenväxande odlingsytor. På platsen finns även ett härbre.

Motiv för urval Vanha Paikka visar tydligt spåren efter ett tidigt nybygge i inlandet och lämningarna har ett högt kulturhistoriskt värde.

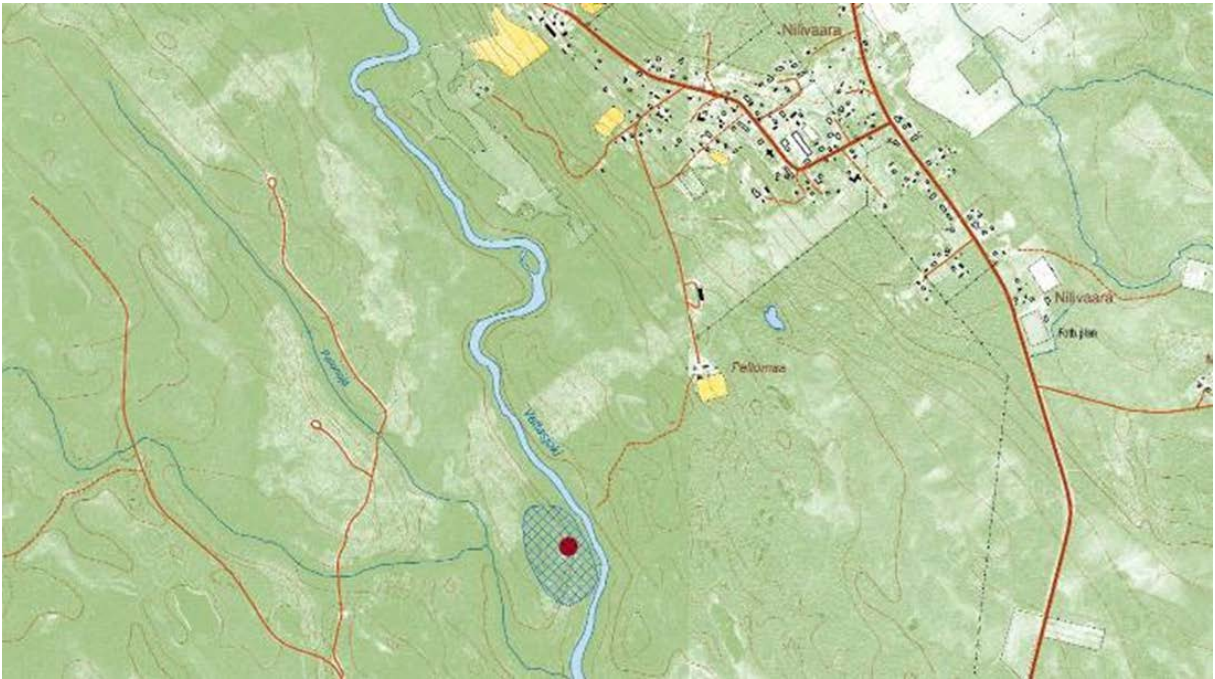
Skydd Fornlämningarna skyddas av kulturminneslagen.

Tillgänglighet Området är lättillgängligt och en av länets fornvårdsmiljöer (nr 65).

Nyttjande Området nyttjas som besöksmål.

Referenser Andersson, B.Hj. Nybyggen och kolonisering kring Ängesån. Norrbotten 1961,
Aronsson, E. Vem var Per Persson? Markitta äldsta nybygge. Artiklar ur Keinosuando hembygdstidning,
Hoppe, G. Den äldssta, fasta bosättningen i Norrbottens läns lappmarker. Geografiska studier tillägnade John Frödin den 16 april 1944. Geographica nr 15,
Hoppe, G. Ett blad ur lappmarkens kolonisationshistoria. Norrbotten 1945,
Hultblad, F. De första nybyggarna i Jokkmokks och Gällivare socknar. Norrbotten 1940.





Områdets historia

Under 1600-talet stimulerade staten nybyggerverksamheten i inlandet genom att ge skattelindringar eller frisedel från inkallelse till armén. Även om många tog chansen så var det först under 1800-talet som etableringen av nybyggen tog fart på allvar.

Vanha Paikka (Gamla platsen) är ett av de första nybyggena i Gällivare kommun och när Hindrick Eriksson tog över 1694- 1695 var han den andre att söka lycka just här. Det gick väl för honom, hans fru Margareta och deras fem barn. När den yngste sonen tog över gården år 1738 fanns där nio kor och kornodlingar. Efter 125 år övergavs dock nybygget när de sista bosättarna flyttade till Nilivaara. De timrade ner husen och bara grunderna blev kvar. De gamla odlingarna fortsatte dock att nyttjas som renbete. Ända in på 1950- talet kunde man se spår efter renvallarna i området.

Spåren av nybygget är idag en källargrop, en källargrund, husgrunder och en sommargrav. Här finns även röjningsrösen, igenväxande odlingsytor och ett hitflyttat ett härbre.

Kulturmiljön idag

På platsen finns en rastplats. Härbret ägs av hembygdsföreningen.



Länsstyrelsen
Norrbotten