



Norrbottens
kulturmiljöprogram
2010-2020



Länsstyrelsen
Norrbotten

Innehåll

Innehåll	1
Norrbottens kulturmiljöprofil	3
Definitioner.....	3
Övergripande faktorer	3
Norrbottens kulturmiljöprofil	4
Sambandet mellan övergripande faktorer och kulturmiljöprofil	4
Rubrikerna 1- 10.....	5
1. Före skriften.....	5
2. Samiska kulturmiljöer med variation och mångfald	5
3. Jordbruk från kust till fjäll.....	6
4. Jakt, fiske och sjöfart i kust och skärgård	6
5. Kyrkliga kulturmiljöer	6
6. Centralmakten	7
7. Tidiga gruvor och bruk	8
8. 1900- talets storskaliga industrier	8
9. Skogsbruk.....	9
10. Naturvetenskaplig forskning och turism	9
Den regionala visionen för kulturmiljövården i Norrbotten	10
Regionala mål för kulturmiljövården i Norrbotten.....	10
Sju övergripande regionala mål.....	10
Utgångspunkter för urval av kulturhistoriskt värdefulla miljöer	13
Kriterier för kulturhistoriskt värdefull miljö	13
Hur är det tänkt att kulturmiljöprogrammet ska fungera?.....	15
Definitioner.....	17
Läsanvisningar till katalogen över utpekade kulturmiljöer	19
Utpekade kulturmiljöer i Jokkmokk kommun.....	20
Badjelánnda	21
Gárásj (Karats).....	24
Guhkesvágge.....	27
Guorbak (Kuorpak).....	30
Harsprånget	33
Jávrrégasska (Jaurekaska).....	36
Jokkmokk.....	39
Kvikkjokk och Luleå silververk	42
Lájjtávvre	45
Liggá.....	48
Luovvaluokta	50

Murjek	53
Porjus (Bårjås)	56
Purkijaure (Burgávrrre)	59
Ribákluokta.....	62
Sáltoluokta – Bietsávrrre.....	64
Sarek	67
Sijddojávvrri (Sitojaure).....	70
Skaite (Skajdde).....	73
Stálluokta	75
Tjappisáive.....	78
Tjåmodis (Tjåmotis)	81
Udtja by	83
Vájsálluokta	86
Vuollerim (Vuolleriebme)	88
Álluokta (Oalloluokta).....	90
Övre Kuouka (Guovgga).....	93

Norrbotens kulturmiljöprofil

Definitioner

Med *kulturarv* menas både de synliga spår som finns i miljön och immateriella uttryck som traditioner, idéer och värderingar som vi medvetet eller omedvetet övertar från tidigare generationer. Vad som betraktas som kulturarv förändras över tiden och är ett uttryck för samhällets skiftande värderingar. Varje tid bildar sig en egen uppfattning om kulturarvets innehåll och betydelse.

Med *kulturmiljö* menas den av människan påverkade miljön som vittnar om historiska och geografiska sammanhang. Kulturmiljön är en viktig del av kulturarvet då den synliggör vår historia. De synliga spåren kan vara alltifrån bebyggelse och fornlämningar till stora landskapsavsnitt, som byar och odlingslandskap, städer och tätorter, industrilandskap eller skogsområden.

Landskapet är den gemensamma livsmiljön för människor, växter och djur. Det är ett resultat av samspelet mellan människa och miljö över tusentals år. Historien kan läsas i landskapet genom de mer eller mindre synliga spåren av det förflutna som finns överallt omkring oss, såväl i det öppna odlingslandskapet som i skogen eller mitt i storstaden. Även i det vi kallar vildmark finns spåren. Tidsdjupet är en viktig dimension i landskapet som bidrar till att skapa mening och sammanhang och berätta varför det ser ut som det gör idag. Landskapet ändrar utseende i takt med att samhället förändras. Åkrar växer igen, gränser flyttas, platser byter namn, tätorter växer, nya vägar byggs och hus rivs för att ge plats för annat.

För att kunna läsa historien i landskapet måste vi ha kunskap om *vilka historiska processer* som påverkat landskapet.

Övergripande faktorer

Några övergripande faktorer har påverkat Norrbottens utveckling genom tiderna och medverkat till att ge länets kulturmiljöprofil dess särprägel.

Norrbotens förhistoria har genom årtusendena påverkats av det *geografiska läget i norr*, inom det cirkumpolära området. Arkeologisk forskning visar på långväga kontakter i framförallt östvästlig riktning.

Landhöjningen har förändrat landskapet och dess förutsättningar alltsedan istiden. Den är en faktor som präglat områdets utveckling och gör det än idag.

Norrbotens län är ett *stort, vidsträckt område* som utgör ca 25 % av landet. Landskapets storskalighet, den glesa bebyggelsen och de stora avstånden har satt sin prägel på livet här.

Norrbotten har präglats av sitt geografiska läge i förhållande till centralmakten alltsedan tidig medeltid. Det har varit en *avlägsen men strategiskt viktig landsända* där både kyrkan och statsmakten har använt sig av särskilda verktyg för sin maktutövning.

Norrbottens kulturmiljöprofil

Norrbottens *kulturmiljöprofil* beskriver det som är karaktäristiskt för Norrbotten med historiska spår och sammanhang som kan avläsas i landskapet och bebyggelsen.

En *mångfald och variation* präglar det kulturarv som avtecknar sig i det varierande landskapet, från skärgårdens öar, längs älvdalarna, genom inlandets skogar och till fjällvärlden. Överallt finns mer eller mindre tydliga spår efter människorna som levt här under årtusendena före oss. De mångskiftande förutsättningarna har gett många olika uttryck för de näringar man levt av. Ortnamnen, bebyggelsen och landskapets nyttjande berättar om samisk, tornedalsfinsk och svensk kultur.

Jakt och fiske har varit de näringar som människorna levt av under större delen av förhistorisk tid. Under perioden järnålder - medeltid blev handeln allt viktigare och renskötseln uppkom. Den agrara bebyggelsen verkar ha två ursprung, dels ett i Tornedalen som kan spåras till 1000/1100- talet, dels ett sydligt vid Luleälvens mynning som dateras till 1200- talet. Fångstnäringarna fortsatte att spela en viktig roll och det har varit vanligt att man försörjt sig genom att *kombinera flera näringar*. I kustlandets rikaste bygder har jordbruket, som haft sin tyngdpunkt i boskapsskötseln, kompletterats med näringsfång, som jakt, fiske och handel. På samma sätt har samerna jagat, fiskat, handlat och drivit jordbruk vid sidan av renskötseln. Vilket näringsfång som dominerat har varierat över tid och mellan olika områden. Än idag har jakten och fisket en stor betydelse för livskvaliteten för många människor som lever här, men också som bas för turism.

Sambandet mellan övergripande faktorer och kulturmiljöprofil

Här beskrivs i en figur sambandet mellan de övergripande faktorerna som påverkat Norrbottens utveckling och länets kulturmiljöprofil.

Några övergripande faktorer som påverkat Norrbottens utveckling genom tiderna

- Geografiska läget i norr
- Strategiskt viktig landsända
- Stort vidsträckt område som utgör ca 25 % av Sverige
- Landhöjningens påverkan på landskapet

Norrbottens kulturmiljöprogram

Mångfald och variation präglar Norrbottens kulturarv

Under följande tio rubriker beskrivs Norrbottens kulturmiljöprofil närmare.

1. Före skriften
2. Samiska kulturmiljöer med variation och mångfald
3. Jordbruk från kust till fjäll
4. Jakt, fiske och sjöfart i kust och skärgård
5. Kyrkliga kulturmiljöer
6. Centralmaktens intressen
7. Tidiga gruvor och bruk
8. 1900- talets storskaliga industrier
9. Skogsbruk
10. Naturvetenskaplig forskning och turism

Rubrikerna 1- 10

Under varje rubrik görs en kortare beskrivning och anges exempel på vilka synliga spår som kan vara uttryck för kulturområdet. Det är viktigt att komma ihåg att många kulturmiljöer har en lång kontinuitet och passar in under flera rubriker. Norrbottens förhistoria handlar om en lång tidsrymd jämfört med vår skrivna historia som sträcker sig ungefär 700 år bakåt i tiden. Mer än 22 000 registrerade forn- och kulturlämningar finns i länet, men eftersom stora delar av Norrbotten inte är inventerade vet vi att det finns många fler lämningar som ännu är okända. Många av dessa forn- och kulturlämningar ingår även i kulturmiljöer under exempelvis rubrikerna:

2. Samiska kulturmiljöer med variation och mångfald
4. Jakt, fiske och sjöfart i kust och skärgård
5. Kyrkliga kulturmiljöer
6. Centralmaktens intressen
7. Tidiga gruvor och bruk

1. Före skriften

Exempel på synliga spår: *Fornlämningar som t.ex. boplatser, fångstgropar, gravar*

Miljöer i kulturmiljöprogrammet: *Adamvalta, Saivo, Saivaara, Vuollerim, Fattenborg, Vivungi, Vallen, Merasjärvi, Kyrkbyn, Jönsforsen, Lillberget m.fl.*

I **NORRBOTTEN** finns en mängd välbevarade och rika fornlämningsmiljöer. När den senaste inlandsisen dragit sig tillbaka från Norrbotten dröjde det inte länge förrän människor började jaga och fiska här.

De äldsta, daterade spåren efter människor i Norrbotten är mer än 10 000 år gamla och finns på boplatser både i Arjeplog och Pajala kommuner. Landhöjningen har haft stor betydelse för var man bosatt sig under olika perioder. Vid gamla havsstränder eller nära vattendrag och sjöar finns mängder av boplatser. Den långsamma marktillväxten gör att t.ex. lämningar efter flera tusen år gamla hyddor är väl synliga i dagens landskap.

2. Samiska kulturmiljöer med variation och mångfald

Exempel på synliga spår: *Visten, nybyggen, byar/storvisten, egnahem, renskötelsns arbetsmiljöer, kyrkkåtor, kyrkstäder, barktäkter*

Miljöer i kulturmiljöprogrammet: *Hedvallen, Staloluokta, Kaitum, Luovvaluokta, Jokkmokk, Rensjön, Vaisaluokta m. fl.*

Byggnadsminnen: *Lappstaden i Arvidsjaur, Vaisaluokta gamla kyrkkåta*

I **NORRBOTTEN** finns samiska kulturmiljöer både i fjällen och i skogslandet, ända ner till kusten. Under denna rubrik finns de kulturmiljöer som har ett historiskt belagt samiskt nyttjande, rena fornlämningsmiljöer tillhör föregående rubrik. Världsarvet Laponia, är ett stort område i fjällen med unika natur- och kulturvärden där basen ligger i den levande renskötelsns varsamma nyttjande av landet. De samiska kulturmiljöerna i länet visar stor närings- och kulturmässig bredd med miljöer både i fjällen och i skogslandet. I östra Norrbotten finns de unika koncessionsbyarnas renskötarmiljöer. Det finns den traditionella renskötelsns kulturmiljöer och mellan- och övergångsformer mellan den och jordbruket i de nybyggen som ofta etablerats på gamla visteplatser.

Andra miljöer är de moderna "storvisten" som vuxit fram i anslutning till järnvägen eller egna hemsområden som i Lappstan i Jokkmokk. Rikligt med kulturmärkta träd, t.ex. barktäkter, finns bevarade främst i de fjällnära skogarna.

3. Jordbruk från kust till fjäll

Exempel på synliga spår: *Byar, nybyggen, fäbodan, slåttermarker, kvarnar, båthus, fiskeanläggningar, bebyggelseämningar*

Miljöer i kulturmiljöprogrammet: *Sjulnäs-Grannäs, Gallejaur, Nattavaara, Övre Kuoka, Övermorjärv, Kattuvuoma, Gäddvik, Kitkiöjärvi, Sjulsmark, Hanhinvittikko m.fl.*

Kulturresevat: *Hanhinvittikko, Gallejaur*

Byggnadsminnen: *Hängengården Glommersträsk, Torpet Granberget, Forslundsgården, Englundsgården, Rikti-Dockas nybygge, Laxholmens fiskeplats*

I NORRBOTTEN finns agrara miljöer som representerar en mängd variationer på jordbrukets skiftande villkor och förutsättningar i nordligaste delen av landet. Alltifrån kustlandets stora bondbyar, ofta med rötter i medeltiden, och deras stora ladlandskap till skogslandets torp och slåttermyrar. Eller fjällägenheterna som ofta både kom till och övergavs under 1900-talet. Jakt och fiske har varit ett viktigt komplement till jordbruket i hela länet. Detta har ibland tagit sig uttryck i permanenta fiskeanläggningar eller i älvdalsbyarnas långsträckta form som visar vikten av att alla fick del av älvarnas rikedom. Vattendragen var också viktiga kommunikationsleder långt fram i tiden.

4. Jakt, fiske och sjöfart i kust och skärgård

Exempel på synliga spår: *Fiskelägen, hamnar, fiske/fångstanläggningar, fyrar*

Miljöer i kulturmiljöprogrammet: *Haparanda skärgård, Nässkatan, Kluntarna m.fl.*

Byggnadsminnen: *Malörens fyrplats, Rödkallens fyr och fyrvaktarbostad*

I NORRBOTTENS kustland och skärgård finns många värdefulla miljöer som berättar om fiskets och säljaktens stora betydelse från medeltiden och framåt. Man kan följa bosättningarnas spår från den första tid som landet steg upp över havet och fram till idag, då landhöjningen gjort att man har tvingats flytta sina anläggningar närmare havet flera gånger. Det är rika fornlämningsmiljöer med äldre fiskelägestomter och landets högsta koncentration av labrynter. Här finns gamla fiskelägen med stugor, sjöbodan och hamnar men också spår efter sjöfartens fyrar, ålderdomliga båkar och vrak vid sidan av den tidiga industrialiseringens och jordbrukets miljöer.

5. Kyrkliga kulturmiljöer

Exempel på synliga spår: *Kyrkor, kyrkstäder, begravningsplatser, bebyggelseämningar, minnesstenar*

Miljöer i kulturmiljöprogrammet: *Lappstaden Arvidsjaur, Gammelstads världsarv, Rounala, Jukkasjärvi m.fl.*

Skyddade kyrkor: *Alla kyrkor byggda före 1940 samt Bergnäs kyrkan, Hakkas kyrka, Haparanda kyrka, Jokkmokks gamla kyrka, Kaitumkapellet, Allhelgonakyrkan i Malmberget, Mjölkuddens kyrka, Nikkaluokta kapell, Niliivaara kyrka, Norrfjärdens kyrka, Porsökyrkan, Soutojärvi kyrka, Staloluokta kyrkkåta, Vuollerims kyrka, Örnäsets kyrka och Överkalix kyrka*

Byggnadsminnen: *Lappstaden i Arvidsjaur, Vaisaluokta gamla kyrkkåta*

I **NORRBOTTEN** är de tre stenkyrkorna från medeltiden något av ett undantag. Länets kyrkobyggnadshistoria präglas av träkyrkorna alltifrån 1600- talets stadskyrka i Piteå till Porsöns stadsdelskyrka från tidigt 1970- tal. Kyrkan har funnits överallt där människor samlats.

1600- talets kapellplatser, långt in i fjällvärlden och förra sekelskiftets kyrkor och kapell i inlandet är uttryck för olika vågor av inre mission. Skärgårdens enkla fiskarkapell från sent 1700- tal hänger samman med de lättnader som då infördes i kyrkoplikten.

Fjällens kyrkkåtor är ett unikt, sentida uttryck för kyrkans vilja att finnas bland människorna. Från slutet på 1800- talet finns flera magnifika träkyrkor i nydanande arkitektur och 1900-talets kyrkor är många och i skiftande stilar.

Kyrkstadsmiljöerna som är ett unikt uttryck för norra Norrland representeras på UNESCO:s världsarvslista genom Gammelstads kyrkstad som är landets största. På flera ställen i länet finns ålderdomliga begravningsplatser i symbolmättade lägen utsmyckade med enkla träkors. Vittangi, Muonionalusta och Karesuando gamla kyrkogårdar tillhör de främsta exemplen. Rallarkyrkogården i Tornehamn är en unik företeelse knuten till det strapatsrika järnvägsbygget.

6. Centralmakten

Exempel på synliga spår: *Marknadsplatser, kronomärken på stenar för fiske i älvarna, rikets gräns, gränsrösen, lappmarksgräns, odlingsgräns, städer, stadsplaner, militära boställen, regementen, befästningar, förläggningar, värn, minnesmärken från krigen.*

Miljöer i kulturmiljöprogrammet: *Jokkmokk, Treriksröset, Isovaara, Haparanda, Tornedalen, Piteå stad m.fl.*

Byggnadsminnen: *Residenset i Luleå, Haparanda stationshus, fängelset "Vita Duvan", Rådhuset i Piteå, Bodens fästning och garnison, Bomyrberget i Vuollerim*

I **NORRBOTTEN** är olika gränsmarkeringar, bebyggelsemönster, marknadsplatser och de äldsta städernas stadsplaner tydliga spår av centralmaktens intressen. Först på 1300- talet reglerades suveränitetsförhållandena mellan Ryssland och Sverige i Norra Skandinavien för första gången. Vid 1500- talets slut kan man säga att Norrbotten ingår i det territorium som definieras som Sverige. Handeln fick bedrivas på strategiskt valda marknadsplatser under kungligt beskydd, som t.ex. i Jokkmokk.

I början av 1600- talet ville statsmakten ha kontroll över handel och sjöfart. All handel skulle äga rum i städer. De äldsta stadsrättigheterna tilldelades Gammelstad och Öjebyn men landhöjningen gjorde att städerna flyttades. Luleå och Piteå är de äldsta planerade rutnätsstäderna i länet.

Kronan försökte uppmuntra etableringen av skattehemman i inlandet med början på 1600-talet. I inlandet utgjorde liksom tidigare fångst, jakt och fiske basen för ekonomin. Efterhand som kolonisationen på 1700- talet bredde ut sig i norr trängdes samerna undan. Bofasta kustbönder gjorde dessutom anspråk på jaktmarker och fiskevatten inåt landet. Då kronan dels ville skydda samernas tillgång till jakt och fiske, dels ville reservera inlandet för kolonisation drogs lappmarksgränsen upp under 1750- talet, för att skilja kustbygden från lappmarkerna. Odlingsgränsen blev uppdragen i slutet av 1800- talet och väster om den fick inga nybyggen anläggas. I och med beskattningen av samerna blev Lappska katteländet ett begrepp för det geografiska område som innehavaren nyttjade.

Norrbotten är det enda län som har riksgränser mot två länder. Sveriges nuvarande gräns mot Norge fastställdes 1751 och gränsen mot Finland är från 1809. Gränsen mitt i Torne älv gjorde att byar som tidigare hört ihop delades upp mellan två länder. Riksgränsen har gett upphov till ett rikt militärhistoriskt arv med spår alltsedan indelningsverkets era, men framförallt från 1900- talets försvar med kalla kriget som viktig faktor.

Tydliga uttryck för Norrbottens militärt strategiska läge under kalla kriget finns i regementena i Boden och Kiruna, Bodens fästning samt fort och befästningar utmed de olika "försvarslinjerna". Under de båda världskrigen spelade orter som Morjärv, Karungi och Haparanda en viktig roll.

7. Tidiga gruvor och bruk

Exempel på synliga spår: *Gruvlämningar, masugnar, bebyggelselämningar, nybyggen*

Miljöer i kulturmiljöprogrammet: *Nasafjäll, Luleå silververk, Kalix kopparverk, Masugnsbyn, Kengis, Melderstein, Töre, Rosfors m.fl.*

I NORRBOTTEN finns välbevarade miljöer efter småskalig gruvbrytning och bruk med anor från 1600- talet. Dessa gruvmiljöer ligger ofta på svårtillgängliga och klimatmässigt utsatta platser som t.ex. gruvmiljön vid Nasafjäll och hyttan vid Silbojokk. Många bruksmiljöer som anlades i länet under 1700- och 1800- talet har lämnat synliga spår i landskapet. Till dessa bruk anlades nybyggen.

8. 1900- talets storskaliga industrier

Exempel på synliga spår: *Gruvmiljöer, kraftverkssamhällen, järnvägsmiljöer, städer, tätorter, hamnar*

Miljöer i kulturmiljöprogrammet: *Porjus, Harsprånget, Kiruna, Malmberget/Koskullskulle, Boden, Örnäset m.fl.*

Byggnadsminnen: *Porjus kraftstation, Hjalmar Lundbohmsgården, Kiruna stadshus, Jerusalem i Kiruna, Kiruna C m fl. stationsmiljöer längs Ofotenbanan, Järnvägsbro över Piteälven vid Sikfors och Sikfors kraftstation*

I NORRBOTTEN är industriarvet i stora delar statliga industrimiljöer i huvudsak baserade på råvaruutvinning med gruvor, järnverk, kraftstationer, ledningsgator och järnvägsmiljöer. Stora delar av industriarvet är antingen bortrivet eller fortfarande i drift. Många gånger har anläggningar och samhällen som byggts upp avvecklats direkt när råvaruresursen tagit slut. Andra samhällen har varit tillfälliga och funnits endast under de år uppbyggnaden av t.ex. vattenkraftverk har pågått. Människorna har flyttat med verksamheterna.

Andra samhällen som Kiruna, Porjus och Laisvall står ännu kvar starkt präglade av den tunga industrin. Malmberget är exempel på ett samhälle som töjts och tänjts för att anpassa sig till industrins behov av mark. I Luleå har hela stadsdelar byggts upp som en följd av industrietableringarna.

De stora rikedomar som utvanns i gruvorna och järnvägen som förband två hav gjorde att Norrbotten blev viktigt och värdefullt att försvara och bl.a. därför byggdes Bodens fästning (se kategori 6 Centralmakten).

Malmfälten, malmбанan, malmhamnen, Porjus kraftstation och Bodens fästning bildar

tillsammans Norrbottens teknologiska megasystem - ett av Sveriges tolv viktigaste industriminnen som speglar framväxten av 1900- talets industrisamhälle.

9. Skogsbruk

Exempel på synliga spår: *Sågverkslämningar, flottningslämningar, hamnar, kronotorp, tjärdalar, kolbottnar*

Miljöer i kulturmiljöprogrammet: *Argåive, Jockfall, Kugerbäcken, Vassholmen, Storforsen, Seskarö, Tallberg m.fl.*

Byggnadsminnen: *Tjärdalsplats i Argåive och Källbacka i Älvsbyn*

I **NORRBOTTEN** har inlandet och kustlandet präglats av den tidiga skogsindustrin från det sena 1800- talet till 1960- talet och det har satt mängder av spår i landskapet.

Kronotorpen och kolonaten som bröts upp i skogslandet försåg industrin med arbetskraft, bolagens tjänsteboställen blev estetiska förebilder för de lite större byarnas bebyggelse, i kustlandet restes träpatronernas "herrgårdar", runtom i skogarna byggdes skogskojor, tjärdalar och kolmilor och alla tillgängliga vattensystem anpassades för att kunna transportera virke och tjärtunnor. De äldre sågverkssamhällena är så gott som uttraderade i länet, med undantag för Seskarö. Massaindustrin sätter ännu sin prägel på ett småsamhälle som Karlsborg. En viktig del av skogens kulturarv är de kommunikationsleder som var en förutsättning för verksamheten, som spångade stigar och cykelvägar, vägsträckningar och vattenleder.

10. Naturvetenskaplig forskning och turism

Exempel på synliga spår: *Vetenskapliga mätpunkter, forskningsstationer, fjällstationer, turiststugor, leder*

Miljöer i kulturmiljöprogrammet: *Struves meridianbåge, forskarhyddor i Sarek, Peltovaara, Abisko naturvetenskapliga station m.fl.*

NORRBOTTEN har under århundraden varit ett intressant besöksmål för olika forskare och turister. Före järnvägen var det främst vetenskapsmän och forskare som besökte länet. Linnés lappländska resa och franska gradmätningsexpeditionen under 1700- talet är de mest kända. I början av 1800- talet började astronomen Wilhelm von Struve att använda sig av triangelmätning för att bestämma formen och storleken på jorden. Den s. k. Struves meridianbåge går genom tio länder. Fyra av mätpunkterna som finns med på UNESCO:s världsarvslista ligger i Norrbotten.

Axel Hambergs forskning om Sarekfjällen började i slutet på 1800- talet och var början till en omfattande naturvetenskaplig forskning om fjällvärlden. Fortfarande finns fyra av hans forskningshyddor kvar i Sarek. Abisko naturvetenskapliga station har studerat klimatet i över 100 år och besöks av ett stort antal forskare från hela världen. Tarfala forskningsstation är en av de stationer som nyttjas dem.

Turistmål vid sekelskiftet 1900 var Dundret, Harsprånget, Porjusfallen och Stora Sjöfallet som blivit tillgängliga i och med att järnvägen nått Gällivare på 1880- talet. När Ofotenbanan var klar blev Kirunafjällen snabbt ett populärt turistmål och 1906 uppfördes den första turiststationen i Abisko. Den äldsta delen av Kungsleden rösdades på 1920- talet. En rad fjällstationer, turiststugor och leder från den tidiga turismen används fortfarande.

Den regionala visionen för kulturmiljövården i Norrbotten

En mångfald välbevarade kulturmiljöer berikar vår livsmiljö och är en tillgång för hållbar utveckling i Norrbotten.

Regionala mål för kulturmiljövården i Norrbotten

Kulturmiljövården i Norrbotten ska verka för att de nationella målen för verksamheten inom kulturmiljöområdet följs. Samtidigt medverkar vi till en hållbar Framtid i Norrbotten enligt inriktningen i det regionala utvecklingsprogrammet. Vi arbetar även för att de regionala miljömålen ska nås.

Sju övergripande regionala mål

Med utgångspunkt från de nationella målen har vi för vart och ett av dessa satt ett eller flera övergripande regionala mål för kulturmiljövårdens arbete i Norrbotten under perioden 2010- 2020. De totalt sju övergripande målen redovisas här under varje nationellt mål.

För att vi ska kunna verka för att nå de övergripande regionala målen har vi fastställt 21 inriktningsmål för kulturmiljöarbetet i länet. Dessa inriktningsmål ska kunna brytas ned till årliga verksamhetsmål av länets olika kulturmiljöaktörer. Inriktningsmålen redovisas som att-satser efter de övergripande målen.

Nationellt mål 1 – Ett försvarat och bevarat kulturarv

I NORRBOTTEN INNEBÄR DET NATIONELLA MÅLET ATT

- 1. Vi bevarar och vårdar en mångfald kulturmiljöer**
vi bevarar och vårdar en mångfald kulturmiljöer som speglar länets mångkulturella historia och förhistoria.
Mångfalden visar på olika människors kulturarv och berikar vår vardagsmiljö.
- 2. Vi ser kulturmiljöerna som en tillgång**
vi ser kulturmiljöerna som en tillgång för utveckling där länets historia och kulturarv är bra redskap för att förstå dagens verklighet.
- 3. Vi arbetar för att öka kunskapen**
vi arbetar för att öka kunskapen om länets kulturarv och kulturmiljö

OCH VI SKA VERKA FÖR DETTA GENOM

- *att arbeta förebyggande och samverka* både inom kulturmiljövården och med andra samhällssektorer. Vi ska systematiskt följa och analysera samhällsutvecklingen och dess inverkan på kulturarvet.
- *att skydda och vårda* de miljöer som utpekats i kulturmiljöprogrammet genom att offensivt använda olika styrmedel i samverkan med andra intressenter.
- *att sprida kunskaper* om kulturarvets värden och betydelse.
- *att göra kulturmiljöer tillgängliga* och förståeliga för alla.
- *att förmedla och försvara* en varsam användning av kulturmiljön. Detta genom att sprida goda exempel och stödja positiva initiativ.
- *att tillgängliggöra information och underlagsmaterial* för bl.a. planering.
- *att bedriva kunskapsuppbyggnad och forskning* om kulturarvet och kulturmiljön i länet.

Ett effektivt försvar av kulturvården liksom bevarande och varsam förnyelse kan inte åstadkommas utan djup kunskap om kulturarvet och dess villkor.

Nationellt mål 2 – Ett hållbart samhälle med goda och stimulerande miljöer och med kulturmiljöarbetet som en drivande kraft i omställningen

I NORRBOTTEN INNEBÄR DET NATIONELLA MÅLET ATT

1. Vi medverkar till en hållbar utveckling

vi medverkar till en hållbar utveckling i länet där kulturmiljön är en resurs för att uppnå miljömässig, social och ekonomisk hållbarhet. Kulturmiljövården är ytterst resurshushållning och dess uppdrag är att ta till vara, hävda och återanvända befintliga värden i miljön.

OCH VI SKA VERKA FÖR DETTA GENOM

- *att arbeta med ett helhetsperspektiv på landskapet i samverkan med andra samhällssektorer. Landskapet är samhällets gemensamma resurs och samtidigt ett levande arkiv, ovärderligt för att vi ska kunna förstå och förklara vår historia.*
- *att aktivt delta i det regionala miljömålsarbetet och tydliggöra kulturmiljöernas betydelse i miljön.*
- *att aktivt delta i det regionala utvecklingsarbetet och tydliggöra kulturmiljöernas betydelse som en resurs.*
- *att skapa viktiga mötesplatser och bjuda in till dialog kring frågor om kulturmiljöns roll i en hållbar utveckling.*
- *att öka medvetenheten om de estetiska och historiska värden som finns i kulturhistoriskt värdefulla byggnader och bebyggelsemiljöer.*

Nationellt mål 3 – Allas förståelse, delaktighet och ansvarstagande för den egna kulturmiljön

I NORRBOTTEN INNEBÄR DET NATIONELLA MÅLET ATT

1. Vi stärker det breda intresset för kulturarvet

vi stärker det breda intresset för kulturarvet och kulturmiljön så att människor ska se dessa som angelägna och viktiga att ta till vara.

Vi underlättar människors delaktighet och ansvarstagande

vi underlättar människors delaktighet och ansvarstagande i kulturmiljövården.

Kulturmiljöverksamheterna i länet ska vara öppna och inbjudande.

OCH VI SKA VERKA FÖR DETTA GENOM

- *att skapa mötesplatser för dialog om kulturarvet. Genom samtal visa att kulturarvet kan bevaras och brukas på olika sätt.*
- *att ge perspektiv på hur människor under olika tider ordnat sina liv och samhällen genom publik verksamhet vid t.ex. arkeologiska undersökningar.*
- *att öka medvetenheten om att vi här och nu, genom vårt aktiva och passiva urval, bidrar till att forma morgondagens kulturarv.*
- *att ge barn och ungdom tillgång till länets kulturarv genom bl.a. utbildningsmaterial som bygger på regionala och lokala förutsättningar.*

Nationellt mål 4 – Nationell och internationell solidaritet och respekt inför olika gruppers kulturarv

I NORRBOTTEN INNEBÄR DET NATIONELLA MÅLET ATT

1. Vi arbetar för öppenhet och tolerans

vi arbetar för att det ska finnas en öppenhet och tolerans inför olika kulturella uttryck.

OCH VI SKA VERKA FÖR DETTA GENOM

- *att delta/samarbeta/samverka* i olika nationella och internationella kulturarvsprojekt.
- *att delta i samtal* om det mångkulturella samhället.
- *att göra kulturmiljöer tillgängliga och förståeliga* för alla.
- *att tydliggöra kulturarvets mångsidighet och olikhet över tiden.* Vi ska verka för en ökad medvetenhet och kunskap om detta för att öka respekten för skilda kulturyttringar.
- *att verka för en ökad förståelse och tolerans* för olika kulturella uttryck och medverka till ett ansvarsfullt användande av kulturarvet.

Alla som på något sätt arbetar med kulturmiljöer har ett gemensamt ansvar för att programmets mål ska uppnås under åren 2010- 2020. En förutsättning för det är att vi alla nyttjar programmets målskrivningar som ett underlag vid planering av insatser under programperioden.

Utgångspunkter för urval av kulturhistoriskt värdefulla miljöer

Norrbottnens kulturmiljöprogram 2010- 2020 skulle peka ut ca 200 kulturmiljöer som borde prioriteras ur ett regionalt perspektiv för insatser avseende bevarande, dokumentation, information och tillgängliggörande.

Aktuell kunskap om Norrbottens historia, förhistoria och länets kulturmiljöer har legat till grund för urvalet av kulturmiljöer. Utgångspunkt för urvalsprocessen var de utpekade, kulturhistoriskt värdefulla miljöerna i kulturmiljöprogrammet från 1997. Tillståndet för dessa kulturmiljöer har bedömts och vägts in.

Urvalet av kulturmiljöer baseras på bedömning av det kulturhistoriska värdet ur ett regionalt och nationellt perspektiv.

De nationella mål för kulturmiljövården som gällde fram till och med december 2009 har legat till grund för urvalet och en koppling till Norrbottens miljömål har gjorts. Helhetssynen på landskapet har präglat urvalsarbetet.

Kriterier för kulturhistoriskt värdefull miljö

De krav som måste uppfyllas för att en kulturmiljö skulle bli utpekad i Norrbottens kulturmiljö var att kulturmiljön bedömdes vara kulturhistoriskt värdefull, välbevarad, tydlig och långsiktig.

Kulturhistoriskt värdefull

Kulturmiljön ska ha ett högt kulturhistoriskt värde. Värdet ligger i att kulturmiljön är särskilt *representativ* för sin kulturhistoriska kategori eller är en unik kulturhistorisk företeelse. Kulturmiljöns kulturhistoriska värde kan ligga i antingen miljöns dokumentvärde eller upplevelsevärde. Till dessa värden kan kopplas vissa förstärkande eller övergripande värden.

Dokumentvärdet beskriver den historia en kulturmiljö kan berätta genom sin existens. Det kan gälla förhistoriskt, byggnadshistoriskt, byggnadsteknikhistoriskt, arkitekturhistoriskt, samhällshistoriskt, socialhistoriskt, personhistoriskt eller teknikhistoriskt/industrihistoriskt värde.

Upplevelsevärden rymmer det som kan karaktärisera en upplevelse av en kulturmiljö. Det kan vara arkitektoniskt värde, estetiskt värde, konstnärligt värde, patina, miljöskapande värde, identitetsvärde, kontinuitetsvärde, traditionsvärde eller symbolvärde.

Till dessa värden kan kopplas vissa *förstärkande* eller övergripande värden som autenticitet/äkthet, kvalitet eller pedagogiskt värde.

Välbevarad

Kulturmiljön ska vara välbevarad. Tillståndet för miljön ska bedömas utifrån de aspekter som redovisades under Motiv till bevarande i kulturmiljöprogrammet 1997. Exempel på aspekter är välbevarade fornlämningar, välbevarad bebyggelse, byastruktur, stadsplan eller karaktärslandskap.

Tydlig

Kulturmiljön ska vara tydlig. Det innebär att man ska kunna se de spår som finns i landskapet i form av t.ex. bebyggelse, husgrunder, fornlämningar, odlingsspår eller skogslandskap. Man ska sedan kunna *förstå* kulturmiljöns historia och sammanhang med hjälp av den

information som finns i programmet. En tydlig kulturmiljö blir pedagogiskt värdefull om den med relativt enkla insatser kan fungera som studieobjekt för skolor eller som besöksmål.

Långsiktig

Kulturmiljön ska bedömas vara långsiktigt bevarad. Här ska överväganden göras avseende hotbilden, nuvarande skydd, lokalt engagemang och förankring.

Aspekter som vägts in för urvalet av kulturmiljöer

Urvalet av kulturmiljöer har baserats på bedömningen av det kulturhistoriska värdet ur både ett regionalt och nationellt perspektiv. Andra aspekter som vägts in har varit kategori, komplexitet, koppling till Norrbottens miljömål och landskapsperspektivet.

Nationellt perspektiv

Nationellt perspektiv illustreras i länets riksintresseområden som pekas ut av Riksantikvarieämbetet. I översynen av kulturmiljöprogrammet ingick att lämna förslag på geografiska områden/miljöer som kan komma ifråga som nya riksintressen för kulturmiljövården. Detta urval har gjorts i relation till befintliga riksintresseområden som samtidigt setts över.

Regionalt perspektiv

Regionalt perspektiv innebär att urvalet gjorts utifrån en regional helhetsbedömning och präglas av länets kulturmiljöprofil.

Kategorier

För att de utpekade kulturmiljöerna tillsammans ska ge en bild av Norrbottens mångfacetterade historia ska olika kategorier av kulturmiljöer ingå i programmet. Fördelning och spridning av de olika kategorierna har bedömts ur ett regionalt perspektiv.

Komplexitet

Vid urvalet av kulturmiljöer har en bedömning gjorts av kulturmiljöns komplexitet och historiska kontinuitet.

Landskapsperspektiv

Där de geografiska sammanhangen har varit tydliga vad gäller landskapets kulturhistoriska dimension har detta vägts in vid urvalet av kulturmiljöer.

Hur är det tänkt att kulturmiljöprogrammet ska fungera?

Norrbottnens kulturmiljöprogram är ett gemensamt program för kulturmiljövården i länet och ska användas vid prioritering av olika insatser för att bevara, dokumentera och tillgängliggöra länets värdefulla kulturmiljöer under åren 2010- 2020. För att göra detta möjligt pekar programmet ut ca 220 värdefulla kulturmiljöer som är valda ur ett regionalt och nationellt perspektiv. En utgångspunkt för urvalet är att kulturmiljöerna är synliga och tydliga så att de kan upplevas i sitt sammanhang, bl.a. med hjälp av beskrivningen i programmet. Kulturmiljöerna ska, så långt möjligt, tillsammans spegla Norrbottens synliga historia.

Norrbottnens kulturmiljöprogram 2010- 2020 ska kunna användas både regionalt och lokalt. Det ska bl.a. kunna fungera som planeringsunderlag och vara till stöd och inspiration för olika insatser för regional utveckling.

Målsättningen är att det nya kulturmiljöprogrammet ska:

- ha en positiv inverkan på kulturmiljön i Norrbotten då det syftar till att urskilja särskilt värdefulla kulturmiljöer som fortsättningsvis bör uppmärksammas,
- vara ett viktigt underlag för att nå Norrbottens miljömål,
- vara ett viktigt underlag för utvecklingsinsatser baserade på kulturarvet och
- skapa diskussion och ökat engagemang kring Norrbottens kulturmiljöer.

Utgångspunkten för översynen av kulturmiljöprogrammet har varit befintlig kunskap om Norrbottens historia, förhistoria och länets kulturmiljöer. Inga nya inventeringar eller kunskapssammanställningar har varit möjliga att genomföra inom projektiden En mycket stor försiktighet har tillämpas innan någon av de kulturhistoriskt värdefulla kulturmiljöerna har strukits.

Urvalet av kulturmiljöer som pekats ut i kulturmiljöprogrammet har utgått ifrån de miljöer som finns med i Norrbottens synliga historia. Kriterierna för urvalet finns angivet på sidan 12-13.

Värt att påpeka är att de utpekade kulturmiljöerna är ett regionalt urval, det finns kulturhistoriskt intressanta kulturmiljöer i länet som inte finns med men som ändå är värda att vårda och bevara.

Tillståndet för de kulturmiljöer som pekades ut i kulturmiljöprogrammet 1997 har bedömts enligt fastställda kriterier. En komplettering av utvalda miljöer har gjorts för vissa kategorier av miljöer med utgångspunkt från de senaste tio årens kunskapsuppbyggnad och länets kulturmiljöprofil, se sidan 2- 11.

De utpekade kulturmiljöerna i programmet är av olika omfattning. I vissa fall är det stora kulturlandskap som t.ex. älvdalar, i andra fall är det mer begränsade kulturmiljöer. Kulturmiljöerna beskrivs efter en upprättad mall med rubrikerna Kort beskrivning, Motiv till urval, Skydd, Tillgänglighet, Nyttjande, Områdets historia, Kulturmiljön idag och Referenser. För de kulturmiljöer som fortsatt ingår i kulturmiljöprogrammet har beskrivningarna uppdaterats efter dagens tillstånd och värdering. En uppdatering av redovisningen av

befintliga skydd, vårdinsatser och tillgängliggörande har också skett.

De utpekade geografiska områdena i kulturmiljöprogrammet ska även i fortsättningen ses som "signalområden" utan exakta gränser. Kartorna i kulturmiljöprogrammet finns dels i katalogdelen i denna rapport och dels som shape att hämta från länsstyrelsens distributionsweb.

Definitioner

Nedan finns definitioner av de vanligaste begreppen som används inom kulturmiljövården.

Kulturarv

Med kulturarv menas både de synliga spår som finns i miljön och immateriella uttryck som traditioner, idéer och värden som vi medvetet eller omedvetet övertar från tidigare generationer. Vad som betraktas som kulturarv förändras över tiden och är ett uttryck för samhällets skiftande värderingar. Varje tid bildar sig en egen uppfattning om kulturarvets innehåll och betydelse.

Kulturmiljö

Med kulturmiljö menas den av människan påverkade miljön som vittnar om historiska och geografiska sammanhang. Kulturmiljön är en viktig del av kulturarvet då den synliggör vår historia. De synliga spåren kan vara alltifrån bebyggelse och fornlämningar till stora landskapsavsnitt, som byar och odlingslandskap, städer och tätorter, industrilandskap eller skogsområden.

Kulturmiljöprofil

Ett områdes kulturmiljöprofil beskriver det som är karaktäristiskt för området, med de historiska spår och sammanhang som kan avläsas i landskapet och bebyggelsen.

Immateriellt kulturarv

Det immateriella kulturarvet - arvet efter våra förfäders tro och tankar eller namngivning av orter och landskapselement som berg, sjöar och åkrar - är en viktig dimension. Ortnamn, gamla uppteckningar av traditioner och sägner i litteratur och arkiv samt nya berättelser om forna tider av folket i bygderna - alla ger de en fylligare och roligare beskrivning av lokalsamhällets framväxt och utveckling.

Modernt kulturarv

Vårt moderna kulturarv i form av höghus, industrier, fotbollsplaner och torg är också ett kulturarv på samma sätt som fornlämningar, kyrkor och gamla ortnamn. Frågan är vad av det som finns runt omkring oss idag som ska dokumenteras eller bevaras för framtiden. Redan nu avgör vi vad som blir historia. Våra liv styrs och påverkas av de miljöer vi lever, bor och verkar i. Det moderna samhälle som finns runt omkring oss är i hög grad uppbyggt av människor men samhället formar på samma gång de människor som ingår i det. Vårt moderna kulturarv rymmer en mångfald av berättelser om samtiden. Här möts perspektiv från människor av olika etniskt ursprung, kön, ålder, erfarenheter och social bakgrund.

Det är en svår uppgift att ta sig an ett kulturarv som ligger så nära nuet. Den moderna tiden ser vi ännu inte i historiens backspegel. Vad är det egentligen som är typiskt och särskilt intressant? Och vems perspektiv är det som avgör?

Industriellt kulturarv

En av industrisamhällets mest signifikativa delar är de miljöer där den industriella produktionen ägt rum - alltså fabriker och andra produktionsmiljöer. Genom att bevara dessa och låta berättelserna om industrisamhället ta sin utgångspunkt i dem, kan man fånga och tydliggöra många dimensioner av det industriellt organiserade samhället.

Skogens kulturarv

Skogen och skogens resurser har sedan årtusenden varit en förutsättning för människans möjligheter att överleva. Skogen har gett skydd, mat och upplevelser. Här gick korna på skogsbete och här hämtades virke till bostäder. Skogen var också bärplockning, vedhämtning, jakt, fångst och råvara till industrin. Allt detta var förutsättningar för människors liv och för välfärd. Spåren finns kvar i form av gravar, fångstgropar och gamla kvarstående kulturväxer.

De är alla spår av människors aktiviteter under olika tider.

Biologiskt kulturarv

Det biologiska kulturarvet är det levande historiska arvet som människan format från förhistorisk tid till idag. Det kan vara fruktträd och påskliljor kring det gamla torpet eller vegetationssammansättningen på renvallar som uppstått genom betet, förslitning och gödningseffekter. Eftersom det biologiska kulturarvet är levande, kännetecknas det av ständig förändring och kan inte låsas fast i ett statiskt läge.

Fornlämningar

Fornlämningar är spår efter mänsklig verksamhet. De kan till exempel utgöras av boplatser, gravfält, gruvor, kvarnar och kulturlager i medeltida städer. I kulturminneslagen anges vad som är en fast fornlämning och därmed omfattas av lagskyddet. Fasta fornlämningar ska vara lämningar efter människors verksamhet under forna tider, de ska ha tillkommit genom äldre tiders bruk och vara varaktigt övergivna. Så räknas till exempel ett ålderdomligt järnbruk som ännu är i drift inte som fast fornlämning i lagens mening, medan en hyttruin från samma tid gör det. Det anges alltså inte i lagen hur gammal en lämning måste vara för att definieras som en fornlämning. Ett skeppsvrak blir dock fornlämning först 100 år efter förlisningen.

Landskap

Enligt den europeiska landskapskonventionen är landskap ett område sådant som det uppfattas av människor och vars karaktär är resultatet av påverkan av och samspel mellan naturliga och/eller mänskliga faktorer.

Landskapet är den gemensamma livsmiljön för människor, växter och djur. Det är ett resultat av samspelet mellan människa och miljö över tusentals år. Historien kan läsas i landskapet genom de mer eller mindre synliga spåren av det förflutna som finns överallt omkring oss, såväl i det öppna odlingslandskapet som i skogen eller mitt i storstaden. Även i det vi kallar vildmark finns spåren.

Läsanvisningar till katalogen över utpekade kulturmiljöer

Kulturmiljöerna beskrivs alla efter samma mall och benämns med ett geografiskt namn samt kommunen som kulturmiljön ligger i. Här nedan beskrivs de olika fält som finns för beskrivningarna.

Beskrivning

En sammanfattande beskrivning av kulturmiljön och vilka synliga spår här finns.

Motiv till urval

Huvudmotivet till att kulturmiljön föreslås ingå i kulturmiljöprogrammet.

Skydd

Här anges om kulturmiljön har något skydd enligt kulturminneslagen, miljöbalken och/eller plan- och bygglagen. Här anges även hur kulturmiljön har klassats i bevarandeprogrammet för odlingslandskapets natur- och kulturvärden, broinventeringen, industriprogrammet eller väginventeringen. Är kulturmiljön med på Unesco:s världsarvslista tas detta med. Texten "Avgränsning för riksintresse bör ses över" betyder att vid en framtida översyn av våra riksintressen är det viktigt att se över var miljöns gränser ska gå.

Tillgänglighet

Här anges en grov uppskattning om kulturmiljön är lätt- eller svårtillgänglig. Om kulturmiljön är skyltad och tillgängliggjord anges detta.

Nyttjande

Här anges om miljön nyttjas som besöksmål vilket innebär att den utpekade miljön är öppen för allmänheten och eller iordningställd för rekreation eller besöksnäring genom t.ex. skyltning.

Referenser

Här anges litteratur, rapporter och andra källor som nyttjats för framtagande av texterna i programmet.

Fotografier

Där inte någon fotografers namn anges vid fotot är det Länsstyrelsens bild.

Karta

För varje kulturmiljö finns en karta.






Här är teckenförklaringen till kartorna:

Området historia

Här berättar vi om hur miljön växt fram över tid.

Kulturmiljön idag

Här redogör vi kortfattat hur miljön ser ut idag.

	Kulturmiljöprogrammet
	Byggnadsminne
	Kulturresevat
	Riksintresse-kultur
	Fornvårdsmiljö

Utpekade kulturmiljöer i Jokkmokk kommun

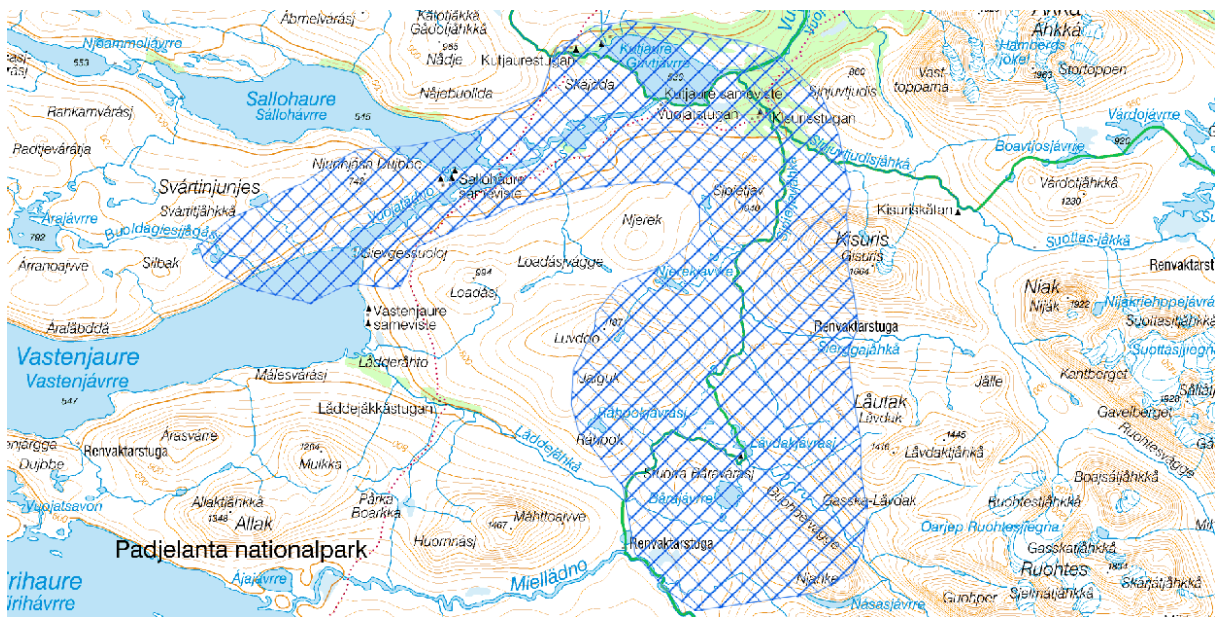
Badjelánnda	21
Gárásj (Karats).....	24
Guhkesvágge.....	27
Guorbak (Kuorpak)	30
Harsprånget	33
Jávrrégasska (Jaurekaska)	36
Jokkmokk.....	39
Kvikkjokk och Luleå silververk	42
Lájjtávve	45
Liggá	48
Luovvaluokta.....	50
Murjek	53
Porjus (Bårjås).....	56
Purkijaure (Burgávrrre)	59
Ribáklukta	62
Sáltoluokta – Bietsávrrre	64
Sarek.....	67
Sijddojávri (Sitojaure)	70
Skaite (Skajdde)	73
Stálluokta	75
Tjappisáive	78
Tjåmodis (Tjåmotis)	81
Udtja by.....	83
Vájsáluokta.....	86
Vuollerim (Vuolleriebme).....	88
Álloluokta (Oálloluokta).....	90
Övre Kuouka (Guovgga)	93

Badjelánnda

<i>Kommun</i>	Jokkmokk
<i>Beskrivning</i>	Detta område i Badjelánnda (Padjelanta) är rikt på fornlämningar som hör samman med den samiska kulturen. Här finns bl.a. kåtatomter, bengömmor, offerplatser, boplatsgropar, renvallar, härdar, sommargravar och fångstgropar. I området finns även torvkåtor, förrådsställningar och rengården varav många nyttjas i dag.
<i>Motiv för urval</i>	Området i Badjelánnda visar på en typisk fornlämningsbild för fjällområdet med härdar, kåtatomter, offerplatser och fångstgropar. Lämningar från både den intensiva och extensiva renskötseln finns representerade. Här finns även moderna visten. Detta sammantaget ger Badjelánnda ett högt kulturhistoriskt värde.
<i>Skydd</i>	Fornlämningarna skyddas av kulturminneslagen och området ligger inom tre nationalparker vilka skyddas av miljöbalken. Området är även ett av länets riksintressen för naturvården, ett Natura 2000 område samt naturreservat vilket även det ger skydd enligt miljöbalken. Padjelanta ingår sedan 1996 i Laponia som finns med på Unesco:s världsarvslista.
<i>Tillgänglighet</i>	Området är relativt svårtillgängligt. Padjelantaleden passerar området.
<i>Nyttjande</i>	Området nyttjas som besöksmål.
<i>Referenser</i>	Kjellström, R 1983. Lappmarksmikroskop. intensivinventering av kulturlämningar i jokkmokksfjällen. Stockholm, Manker, E. 1960. Fångstgropar och stalotomter. Kulturlämningar från lapsk forntid. Acta Laponica XV. Uppsala, Mulk, I-M. 1981. Arkeologiska undersökningar inom fjällområden efter St. Lule älvs sjösystem. Rapport 4. Umeå, -1977. Arkeologiska undersökningar i Sierkavagge, Padjelanta 1977. Rapport 5 Umeå, -1982. Arkeologisk undersökning i Läu- tajaure, Padjelanta 1978. Rapport 6. Umeå, -1985. Arkeologisk undersökning i Vastenjaure-Salohaure 1985. Rapport 12. Umeå, Israelson, I. Aronsson, K-Å. 2008. Strategi för samiska kulturmiljöer i Norrbottens län. Åttte, rapport 2008:1.



Foto: Ájtte, Isse Israelsson



Områdets historia

Området har under lång tid nyttjats av renskötande fjällsamer. Här fanns lättframkomliga dalgångar både för ren och människa, goda fiskevatten och sommarbetesland. Idag menar vissa forskare att renskötseln kan ha uppkommit så tidigt som under det första årtusendet e.Kr. Då och fram till relativt sen tid bedrevs en intensiv renskötsel i området. Denna innebar att hjordarna var små och sköttes framförallt familjevis under somrarna. Renarna i hjorden användes som drag- och packdjur och vajorna mjölkades dagligen. Men till stora delar levde samerna även av jakt på bl.a. vildren och på fiske och man bodde i tältkåtor. Under somrarna flyttade samerna mellan flera olika visten för att bl.a. undvika sjukdomar hos djuren i samband med för intensivt bete.

Med inflyttande nordsamer kom den extensiva renskötseln in i detta område och denna skötselform kom att dominera till slut. Hjordarna blev större och sköttes kollektivt, även under somrarna, vistena blev mera stationära, fasta torvkåtor började uppföras på dessa platser och rengårdor för skiljning började att byggas.

Fornlämningarna i området består av härdar, kåtatomter, förvaringsgropar, renavallar och fångstgropar. De senare har sannolikt använts för fångst av vildren.

Flera offerplatser finns i området. Dessa förlades ofta vid markerade naturformationer, vid

vandringsleder och vis- ten. Vid offerplatserna offrade man främst renben och horn till skydd för renarna, för jaktlycka m.m.

Sommargravarna i området är lämningar efter tillfälliga begravningar. Här lades de döda i väntan på bättre transportmöjligheter under vintern. Då togs de ner till kyrkan för begravning i vigd jord. Detta är alltså lämningar uppkomna efter kristnandet i området.

Vuojatädno rinner mellan Vässtenjávrrre och Guvtjávrrre (Kutjaure). Padjelantaleden följer dess södra sida. Inom detta område finns många lämningar från den intensiva renskötselns tid. I Sállohávve i områdets västra del finns en blandning av äldre och yngre bebyggelse, av stugor och torvkåtor. I omedelbar närhet till vistet finns stalotomter, boplatsgropar och ett fångstgropsystem. Området ger ett utsnitt av alla de fornlämninstyper som är förekommande till fjälls liksom den nuvarande renskötseln.

Området runt turiststugorna i Gisuris (Kisuris) och dalgången söderut till Bårájávrrre, följande Sjpietjavjåhkå på gränsen mellan Nationalparkerna Sarek och Badjelánnda, visar en mångfald av lämningar från skilda tider.

Kulturmiljön idag

Inom detta vida område finns rikligt med välbevarade forn- lämningar, kvar liksom torvkåtor, rengårdor, en modern fiskecamp och moderna renvaktarstugor.

Gárásj (Karats)

Kommun Jokkmokk

Beskrivning Området ligger i skogsmark och uppvisar en fornlämningsmiljö som är karakteristisk för Norrbottens inland. Här finns boplatser från sten- till järnålder, boplatsgropar, fångstgropssystem och härdar. Inom området finns även en björngrav, som har undersökts.

Motiv för urval Fornlämningarna vid sjön Gárásj (Karats) visar på hur fisket i denna sjö har lockat till bosättning under årtusenden och området är ett representativt exempel på fornlämningsbild och fornlämningsmiljö i Norrbottens inland. Inom området finns även den äldsta kända björngravan.

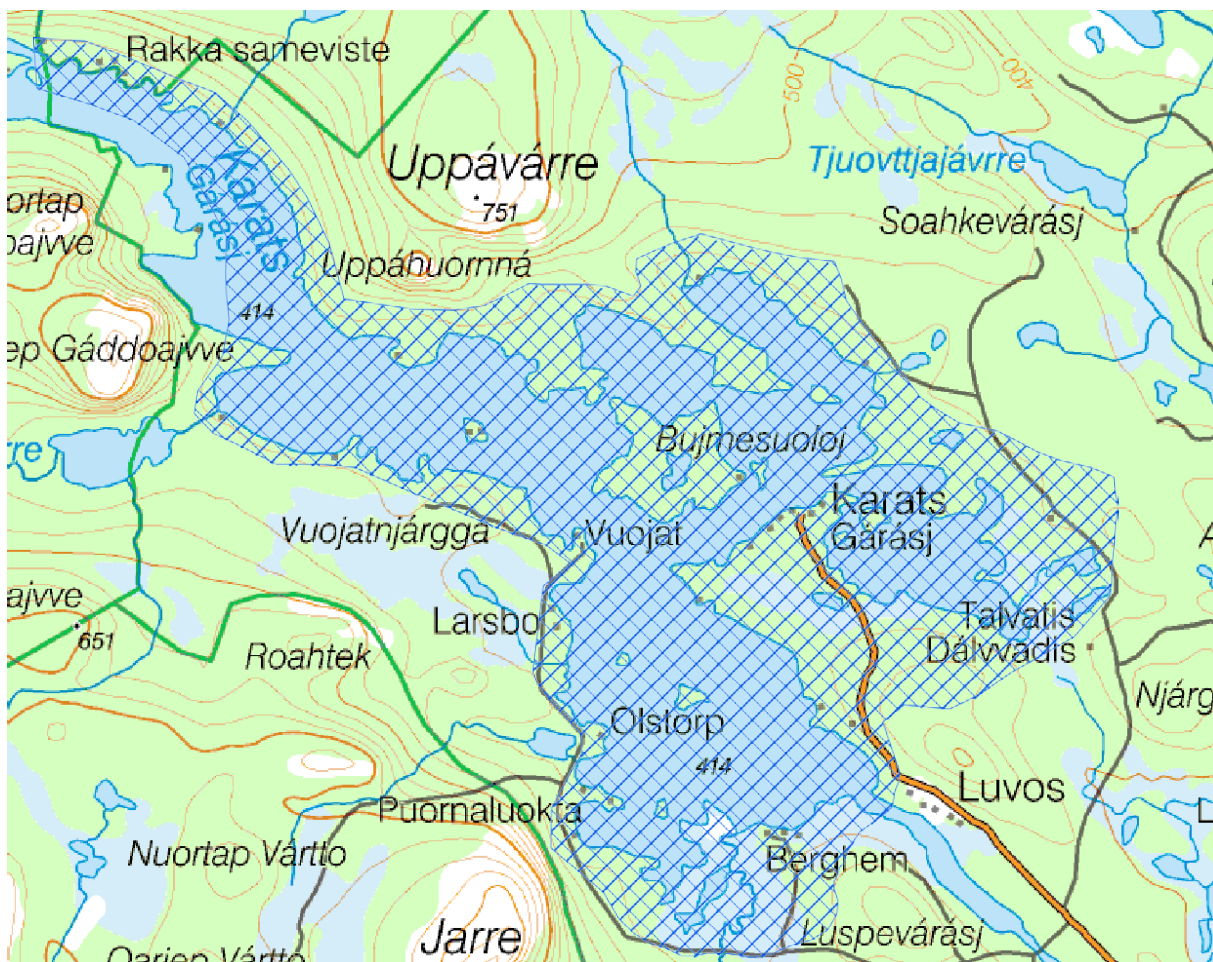
Skydd Fornlämningarna skyddas av kulturminneslagen och skogsvårdslagen gäller i området. Området ingår i ett av länets riksintressen för naturvården vilket ger ett visst skydd enligt miljöbalken. Del av området ingår i Natura 2000.

Tillgänglighet Kulturmiljön kan nås med båt och delvis på vägar och stigar i området.

Nyttjande Privat nyttjande. Kommunen har turiststugor på en ö i sjön.

Referenser Meschke, Ch (red.). 1975. Kulturlandskap i älvdalar II. Stockholm, Forsberg, L. 1987. Bebyggelsemönster vid Lule älv under tiden 1500 f Kr - Kr f. Norrbotten 1987. Luleå. Rapporten restaureringar av byggnader finns.





Områdets historia

Fornlämningar

Sjön Gárásj (Karats) har många uddar och vikar lämpliga för bosättning. Här har människor försörjt sig på jakt, fångst och fiske under alla tider.

Under stenåldern och fram till järnålder rörde sig människorna över stora områden. De hade boplatser, där de bodde under längre perioder men även många tillfälliga boplatser, till exempel för fiske- och jakt, där de uppehöll sig under vissa tider på året. I området har man hittat bl.a. avslag, dvs. restprodukter efter redskapsframställning, av kvartsit och kvarts, skrapor av kvartsit samt skörbrända stenar efter eldstäder samt boplatsgropar.

Den fiskrika sjön fortsattes att nyttjas under järnåldern och till historisk tid, det vittnar dom samiska härdarna om kring sjöns stränder och på holmarna. Boplatsgroparna i området kan också höra samman med den renskötseln och fisket. Kanske var groparna samernas förvaringsgropar.

Fångstgropssystemet inom området är svårt att datera eftersom denna fångstmetod använts under mycket lång tid. Gropar i samma system är heller inte alltid samtida. Groparna förlades så att de stängde av djurens vandringsleder och mellan naturliga hinder som berg, sjöar och mrrrar. Jakt med fångstgropar skedde främst under hösten.

Björngraven

Björngraven är belägen på en holme i sjön. Den innehöll en flera dagar lång måltid som avslutades med att björnskelett begravdes. Björngraven på Vägvisarholmen i Gárásj (Karats) är den hittills äldsta björngraven, daterad till 900-talet e.Kr. Björngravar förekommer på flera platser i norra Sverige och Nordnorge och de hör samman med den samiska björnceremonin.

Kulturmiljön idag

Idag ligger området i skogsmark inom Tuorpons sameby. Bebyggelsen ligger i områdets västra och sydvästra del.

Kommunen har turiststugor i sjön. I området finns många, fornlämningar och området är inventerat med avseende på forn- och kulturlämningar. Kåtor har restaurerats inom området.

Guhkesvágge

Kommun Jokkmokk

Beskrivning I Guhkesvágge (Kukkesvage) finns en stor mängd fornlämningar, framförallt härdar från tältkåtor, men även förvaringsanläggningar, stenringar, med okänd användning, bengömmor och mjölningsvallar som ännu kan urskiljas genom en frodigare växtlighet i den annars karga dalgången.

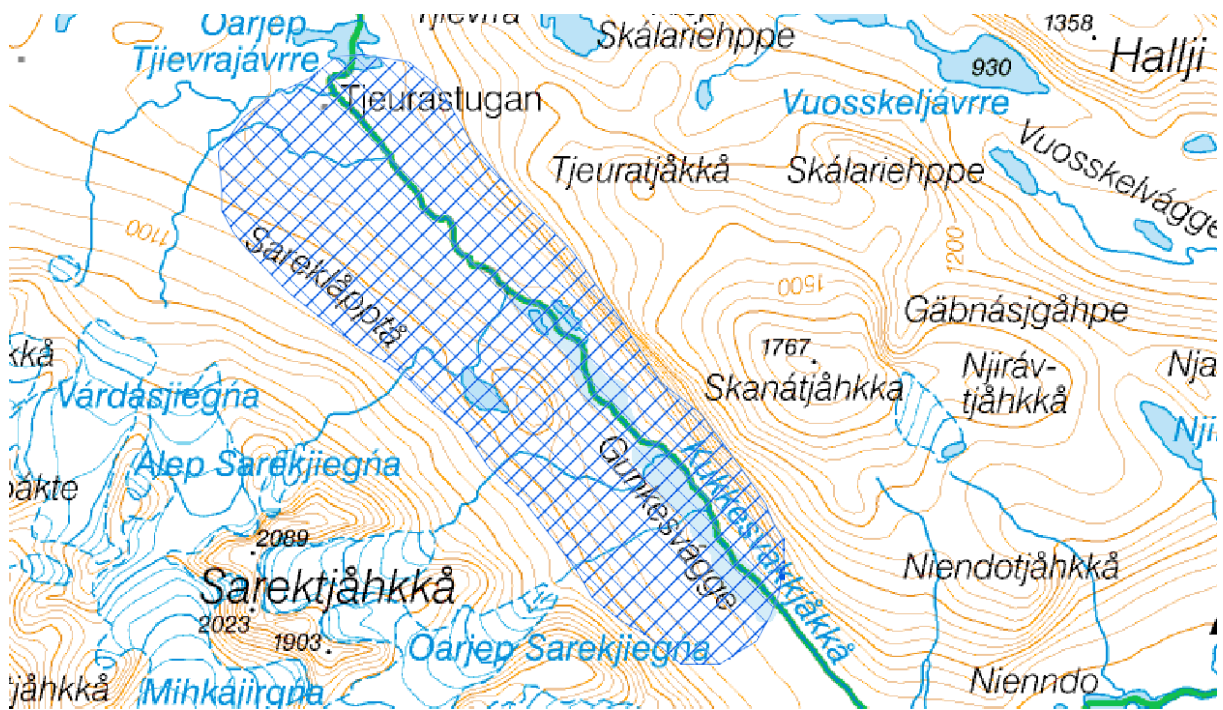
Motiv för urval Guhkesvágge (Kukkesvage) har varit en viktig led in i fjällvärlden för renar och människor under lång tid. Den breda dalgången med de lämningar som finns här är ett bra typexempel på en flyttled med lång historia. De många fornlämningar ger en god bild av historien och av renskötseln och dess förändring. Guhkesvágge har ett högt kulturhistoriskt värde.

Skydd Fornlämningarna skyddas av kulturminneslagen. I området gäller skogsvårdslagens bestämmelser om hänsyn till kulturmiljövårdens intressen. Området och byn är klass I objekt i bevarandeprogrammet för odlingslandskapets natur- och kulturvärden. För odlingsmarkerna gäller miljöbalkens bestämmelser om miljöhänsyn i jordbruket.

Tillgänglighet Området är relativt svårtillgängligt. Ingen markerad vandringsled går genom dalen, men många fjällvandrare går här, för att från nordsidan nå några av Sareks toppar.

Nyttjande Privat nyttjande.

Referenser Bergstrand, I. 1985. I Sirkassamers land. Jokkmokk.
Bergstrand, I & Spik, P. 1988. Badjelánnda-Sarek kulturlandskap. Ájtte, Duoddaris 12. Jokkmokk
Ryd, Y. 2000. Renmjölkning och mjölkvallar. Ájtte, Byggnadsantikvarisk Rapport 1999, nr 10. Jokkmokk
Edbom. G. & H. Nilsson. Fornminnesinventering i Norrbottens län. Laponia: Gällivare och Jokkmokks kommuner, Riksantikvarieämbetet och Ájtte, Svenskt fjäll- och samemuseum. 1999,
Israelsson, I. Aronsson, K-Å. 2008. Strategi för samiska kulturmiljöer i Norrbottens län. Ájtte, rapport 2008:1.



Områdets historia

Guhkesvágge (Kukkesvágge) är en dalgång som utgör Sareks norra gräns mot Stora Sjöfallets nationalpark inom Lapponia.

Under den äldre intensiva renskötselns tid flyttade samerna med renar i mindre grupper. Renarna var så tama att skiljningar och märkningar kunde göras utan att hagar och stängsel var nödvändiga, det räckte med den hjälp som hundarna gav för att hålla samman de små hjordarna.

Efter några intensiva veckor i sommarlandet i Badjelánnda flyttade man åter österut. Under den flyttningen mjölkades vajorna. Mjölknigen började i juli/augusti, när kalvarna hunnit växa en del. Varje flyttningsetapp blev ganska kort, några kilometer åt gången. Vid varje mjölkningvall kunde man stanna ett par dagar, det berodde på hur bra betet var.

Mjölknigen av vajorna upphörde under första halvan av 1900-talet. En ny, mer extensiv renskötsel inträdde med större hjordar med mindre tamhetsgrad. Hagar och gården byggdes för märkningar och skiljningar.

I Guhkesvágge är en mängd fornlämningar registrerade, framförallt härdar från tältkåtor, men här finns även förvaringsanläggningar och några stenringar med okänd användning. I bengömmor har renben lagts undan, kanske rester efter måltider. Härdarna ligger ensamma eller i större och mindre grupper, några intill gamla mjölkningvallar.

De sedan länge övergivna mjölkningvallarna kan i många fall ännu urskiljas genom en frodigare växtlighet. Det tar lång tid för vide och enbuskar att växa tillbaka över en vall som inte längre används. Många vallar ligger ovanför trädgränsen, för det var lättare att valla och flytta renarna där man såg långt, istället för nere i björkskogen.

Genom Guhkesvágge flyttar idag delar av Sirges sameby. Under den intensiva renskötselns tid skedde flyttningen upp genom dalgången i större grupper och med långa flyttningar, renarna var ivriga att komma upp till sommarlanden. Både söder om och norr om dalen samlades man för kalvmärkning. Norr om Guhkesvágge skildes grupperna åt och for till sina respektive sommarland. Flyttningen neråt igen gick långsammare med mindre grupper av

både människor och renar. Kanske avspeglas det flyttmönstret i de större och mindre grupperna av härdar. Inga härdar eller lämningar är dock daterade, de kan ha stor spridning i tid. Sista rajden genom Guhkesvágge gick på 1950-talet.

Kulturmiljön idag

I Guhkesvágge finns tydliga och välbevarade fornlämningar.

Guorbak (Kuorpak)

Kommun Jokkmokk

Beskrivning I gränsen mellan Uldevis och skogslanden i Sijddoädno ligger Sirges samebys höst- och vårviste Guorbak (Kuorpak). Här finns flera bebyggelsefaser med rester efter äldre visten nära den moderna slaktplatsen.

Motiv för urval Guorbaks (Kuorpak) många olika byggnadsfaser är tydliga och avgränsade. De berättar mycket överskådligt om renskötselns förändring och villkor under övergången från en mer intensiv till extensiv renskötsel under 1900-talet. Kulturmiljön har ett högt kulturhistoriskt värde.

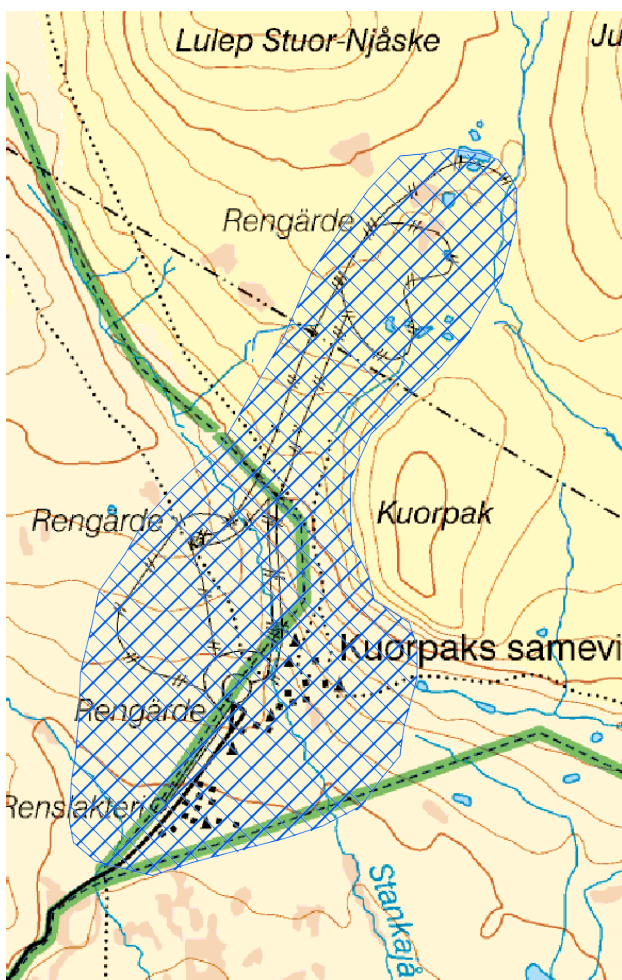
Skydd Fornlämningar skyddas enligt kulturminneslagen. Del av området ingår i Natura 2000 och är naturreservat.

Tillgänglighet Området är relativt lättillgängligt då väg går fram till de moderna visten.

Nyttjande Privat nyttjande. Under höstslakten kommer även många besökare till Guorbak.

Referenser Israelsson, I. 1999. Kuorpak, Sirkas sameby. Dokumentation av förrådsställningar. Åjtte, Byggnadsantikvarisk Rapport 1999, nr 19. Jokkmokk
Ryd, Y. 1998. Guorpak, Sirkas sameby. Om tekniken att bygga en njalla. Åjtte, Byggnadsantikvarisk Rapport 1998, nr 1, Israelsson, I. Aronsson, K-Å. 2008. Strategi för samiska kulturmiljöer i Norrbottens län. Åjtte, rapport 2008:1.





Områdets historia

I skogslandets övre gräns, på södra kanten av lågfällsområdet Ulldevis duottar, ligger Sirges samebys höst- och vårviste Guorbak (Kuorpak).

Under den intensiva renskötelsens tid, fram till första halvan av 1900- talet, var höst- och vårvistena viktiga platser. Hit flyttade man med pulkor på sista snön från vinterlandet, inväntade barmarken och bytte vinterns utrustning och kläder mot sommarens. Med klövjerajd färdades man så vidare till sommarmarkerna. Höst- och vårvistena kan ha en mångfald av olika typer av byggnader och förråd. Förutom bostadskåtor och getkåtor brukar höst- och vårvistena ha allehanda konstruktioner för långtidsförvaring över vinter och sommar. Det var viktigt att här fanns mat när man kom flyttandes på våren. I bodar, njallor och kallkällor kunde kött, fisk och mjölk förvaras över vintern.

I Guorbak finns många äldre spår efter renskötelsen, som visar platsens långa betydelse och strategiska placering längs gamla flyttleder mellan vintermarker och sommarfjäll. Ett system med fångstgropar finns en knapp kilometer nordväst om viset, på högfjällheden norr ut ligger många härdar, kåtatomter och rester från äldre visten. Framförallt går de att finna längs den gamla flyttleden, längs stigen som följer skogsgränsen mot Uldevis i sydvästlig-nordöstlig riktning. Mellan den moderna delen av viset och gårdet på kalvfjället ligger ett äldre Guorbak intill en kallkällbäck. På 1930- talet övergavs tältkåtaplatsen och ett dussintal torvkåtor byggdes, med bodar, luovve och andra förråd på den andra sidan bäcken.

Det äldre övergivna Guorbak består av tolv byggnadsgrupper med torvkåta, getkåta, luovve och i några fall även bodar, alla i mer eller mindre grad av förfall. Torvkåtorna byggdes ungefär samtidigt men är inte identiskt uppbyggda, flera olika lösningar och utformningar har valts. Samtliga har bågstänger, men mått, åsar och dess fästningar etc. varierar mycket. En av kåtorna är en mångkantig kåta med en timrad undre väggdel på vilken bågstängerna vilar. Mångsidigheten och de individuella lösningarna gäller inte bara kåtorna utan även de många förrådsställningarna och bodarna. Då det äldre Guorbak så gott som helt övergivits, har lämningarna inte skadats av yngre bebyggelse.

På grund av förändringar vad gäller uppköp av slaktdjur miste platsen alltmer betydelse under 1940- talet, flera familjer flyttade inte längre hit utan till platser dit uppköpare lättare kunde nå. I samband med kraftverksbyggande vid Passekårtje (Heliga Fallet) i slutet av 1960- talet drogs väg ända fram till Guorbak. När det nu blev möjligt att här slakta för avsalu blev Guorbak det viktigaste slaktstället för Sirges sameby.

Ett nytt viste med stugor och några torvkåtor byggdes intill vägen. Det är samebyns viktiga plats för skiljningar och höstslakt med modern slaktanläggning. Från ett modernt gårde på kalfjället går ledarmer ner till skiljningsgården och slaktanläggning.



Kulturmiljön idag

Det äldre Guorbak är välbevarat och visar, tillsammans med den nyare delen, vistets många olika byggnadsfaser vilka är tydliga och avgränsade. De berättar mycket överskådligt om renskötelsens förändring och villkor under övergången från en mer intensiv till extensiv renskötsel under 1900-talet.

Kulturmiljön har ett högt kulturhistoriskt värde.

Harsprånget

Kommun Jokkmokk

Beskrivning Norr om Harsprångets kraftstation finns i skogen spåren efter ett kraftverkssamhälle där det som mest bott 2 100 människor under åren 1945- 1952. Kraftstationen symboliseras av den grå putsade omlastningshallen med in pampiga entré.

Motiv för urval Harsprånget är symbol för bygget av Sveriges största kraftverk och representativt för de kortvariga samhällsbyggen som präglade vattenrallarna och deras familjers liv under uppbyggnaden av de moderna vattenkraftsanläggningarna i Norrbotten. Området har ett högt kulturhistoriskt värde.

Skydd Saknas.

Tillgänglighet Området är lättillgängligt och iordningställt av Porjus arkivkommitté och Jokkmokks kommun.

Nyttjande Området nyttjas som besöksmål.

Referenser Forsgren, N. 1995. Harsprånget. Storverket som aldrig höll på att bli av. Köping. Brunnström, L. 2001. Estetisk ingenjörskonst. Riksantikvarieämbetet. Falköping.





Områdets historia

Harsprånget (Njoammelsasskam), en halvmil söder om Porjus vid Stora Lule älv, var innan utbyggnaden ett av Sveriges mäktigaste vattenfall och bestod ursprungligen av en rad branta forsar i tvära krökar.

Vattenfallsstyrelsen (sedermera Vattenfall) bildades 1909 för att utvinna energi ur vattenkraft. Sverige var i behov av billig energi för den framväxande industrin, elektrifiering av järnvägen och för samhället i stort. Statens engagemang i vattenkraftsutbyggnaden tog ordentlig fart i början på 1900-talet med kraftverken i Trollhättan, Porjus och Älvkarleby.

En enig riksdag tog beslut om bygget i Harsprånget 1918. Utbyggnaden påbörjades samma år. När vattenrallarna kom till Harsprånget 1919 fanns här bara en liten "befälsstuga" för att härbärgera de personer som skulle genomföra de omfattande mark- och bergundersökningarna. Rallarna inkvarterades i tält och enkla skogskojor. Ett stort marketenteri byggdes upp som kunde ta emot 300 matgäster samtidigt. Det fanns ingen väg till Harsprånget så Vattenfall satte igång att bygga en väg från Porjus till Harsprånget och i september 1919 kunde hästforor köras på den.

Harsprångets samhälle byggdes upp efter en stadsplan. Det grävdes brunnar och drogs vatten- och avloppsledningar. Det byggdes villor för ingenjörer och maskinister. 15 ungarbaracker byggdes nära arbetsplatserna. De arbetare som fick långvarig anställning fick arrendera tomt och fick tillgång till byggnadsritningar enligt vissa standardtyper. Vattenfall lämnade kredit på material, men byggandet fick arbetare själva stå för. I samhället påbörjades byggandet av 32 egna hem, fem affärslokaler och en biograf. I stadsplanen fanns även kyrka, kommunalhus och park inritade, men dessa planer blev aldrig genomförda.

Redan 1919 öppnade den första butiken. Det var ett genomelektrifierat samhälle som nu växte fram. Det installerades elvärme i alla hus och i flera lägenheter fanns till och med elpisar.

Beskedet att avbryta bygget kom redan 1922. I maj avslutades alla byggnadsarbeten i Harsprånget och man övergick till att "konservera" det som fanns. Över fönster spikades fönsterluckor och ytterdörrar försågs med bommar av järn. Maskiner och material lades i

förråd och Vattenfall löste in egnahemmen. Ingen tilläts bo kvar. I början av 1923 låg Harsprånget öde och tomt.

Först 1945 återupptogs kraftverksbygget i Harsprånget, men det nya kraftverket skulle byggas två kilometer längre ner. Här skulle Sveriges största kraftverksdamm och kraftverk byggas. Det nya samhället skulle byggas för att inrymma mer än 2 000 personer och det skulle byggas efter "moderna linjer". Det allra första som byggdes var sjukstugan och Folkets Hus. Vid torget byggdes post, telegraf och polisstation liksom affärer och en restaurang. Nu fick samhället små nätta radhus med inredning dels för familjer och dels för ungar. Alla hus i samhället var monteringsfärdiga byggnader av trä och skulle rivas när kraftverket var färdigt. Som mest bodde det 2 100 invånare i Harsprånget, därav 288 familjer. Drygt 80 egnahem byggdes med gemensam kraft. 1952 invigdes kraftstationen, som än idag är Sveriges största vattenkraftverk, samhället började rivas och husen fraktades bort.

Maskinhallen är underjordisk och det som är det synliga beviset av Sveriges största vattenkraftverk är dammen, utomhusställverket och en grå omlastningshall i betong och blågrå terrasitputs. Omlastningshallen ritades av arkitekten Sven Malm som en symbol för platsen. Den har en kontorslänga i vinkel. En smakfullt möblerad och dekorerad receptionssal med en pampig entré. För utsmyckningen av receptionssalen ansvarade skulptören Gustav Sandberg.

Kulturmiljön idag

Av samhället från 1919- 1922 finns endast den s.k. ingenjörsmässen kvar.

Jokkmokks kommun har röjt och ställt i ordning torget och vägarna i samhället från 1945- 1952 och satt upp gatuskyltar och information om de olika byggnader som funnits här.

Jávrregasska (Jaurekaska)

Kommun

Jokkmokk

Beskrivning

I Jávrregasska (Jaurekaska) finns förrådsgröpar, kåtatomt och härdar kvar från den samiska bosättningen. Nybygget, anlagt vid 1900-talets början, fungerade som övernattningsstuga för turister. Här skedde även omlastningen för material som fraktades längs älven i samband med vattenkraftsutbyggnaden. Idag består gården av ett härbre, en ladugårdsgrund, ett boningshus, sommarladugård, avträde, f.d. smedja och rökbastu. Vid övre bryggan finns en STF-stuga, decauillespår, lok med motortralla och garage för denna, STF:s båthus, båtslip, vedbod, avträde, en mindre timring samt sommarstugor.

Motiv för urval

Jávrregasska (Jaurekaska) innehåller flera viktiga drag i detta områdes historia. Här finns samiska lämningar, ett nybygge, en tidig turiststuga, lämningar efter frakterna upp till Suorva vid anläggandet av dammen samt en kronojägerstuga. Detta ger området ett högt kulturhistoriskt värde.

Skydd

Fornlämningar skyddas enligt kulturminneslagen.

Tillgänglighet

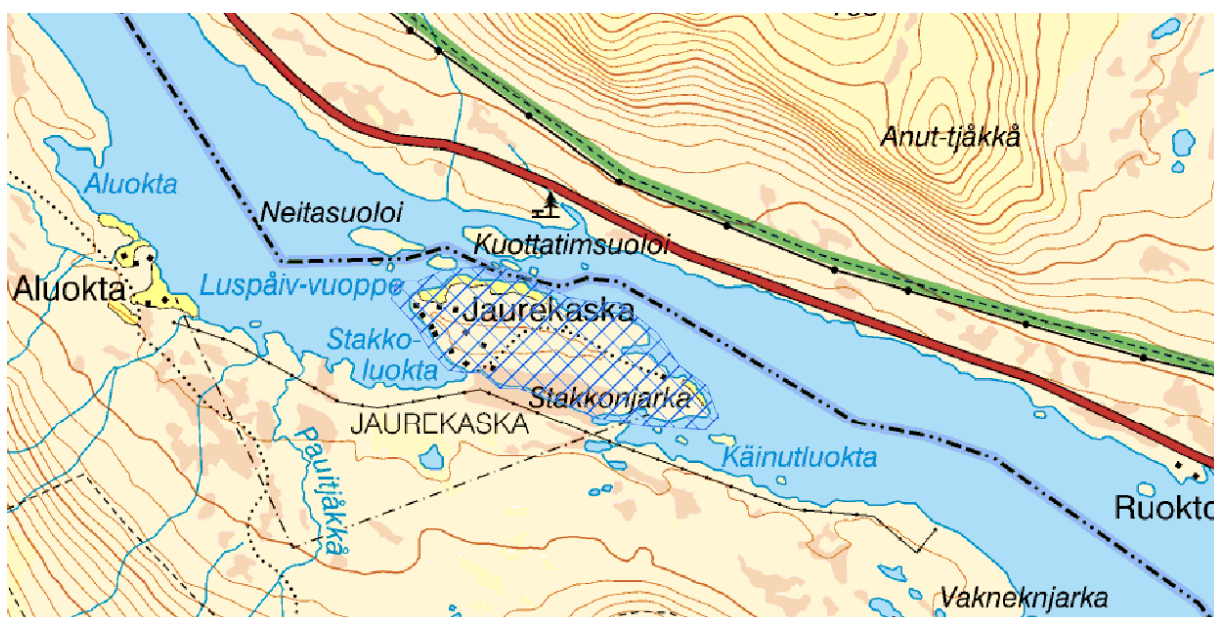
Svårtillgängligt men kan nås med båt.

Nyttjande

Privat nyttjande. Området nyttjas även för besöksnäring.

Referenser

Hultblad, F. 1968. Övergång från nomadism till agrar bosättning i Jokkmokks socken. Acta Laponica XIV. Stockholm, Mulk, I-M. 1982. Arkeologisk undersökning efter St. Lule älvs sjösystem, Langas och Lulejaure, Gällivare och Jokkmokks sn, La. Rapport 3. Umeå, Holm, O. 20 år i Norrbotten.



Områdets historia

Nybygge

Trots att detta område låg ovan odlingsgränsen ansökte socken- och kronoombuden om att nybyggen skulle upplåtas i bl.a. Jávrregasska (Jaurekaska), för att det ansågs nödvändigt för samfärdseln längs älven. Förslaget godkändes inte vid den allmänna avvittringen men år 1903 hade man ändrat sig och ett nybygge upplåts i Jávrregasska.

År 1897 skedde en stormfällning som krävde mycket arbetskraft för skogsavverkning. Skogsarbetare inkallades från Ångermanland, Västerbotten och Värmland. En av de som kom var Karl Modin från Ångermanland och det blev han som upptog detta nybygge omkring 1907. Nybyggaren levde på jakt, fiske och boskapsskötsel. Någon odling att tala om förekom däremot inte. Omkring 1904 hade samefamiljen Vannar bosatt sig vid Jávrregasska.

Turismen

Båttrafiken för turisterna var tidigt relativt omfattande och vid Jávrregasska var man tvungen att gå över udden förbi forsen för att sedan fortsätta båtturen norrut. Detta blev därför en naturlig hållplats på vägen. Nybygget fick hjälp av STF att ordna ett rum i stugan för övernattande turister, vilket gav nybyggaren en extrainkomst. Redan 1912 byggde STF en separat övernattningsstuga vid Langas strand och i denna stuga hade även båtförarens sitt rum. Stugan är relativt välbevarad.

Decauvillebanan

När Suorvabygget satte igång 1919 byggdes här bl.a. spår och ställdes kranar upp för att kunna omlasta materialet för dammbygget. Under vintern användes Jávrregasska som etappstation för hästfororna och här fanns då övernattningshus med kocklag. Denna anläggning användes även vid andra utbyggnaden 1937 och under andra världskriget fram till 1965. All båttrafik för turismen låg nere under andra världskriget men återupptogs några årtionden tills vägen på älvens nordsida gjorde den överflödig. Under 1970-talets första hälft revs dessa stallar, båthus och kajer.

På 1920-talet byggde även Domänverket en stuga i Jávrregasska för att ha som bevakningsstuga för kronojägare och denna stuga står fortfarande kvar.

Nybygget i Jávrregasska blev så småningom insynat hemman, som det sista efter Lulevattnet, men kronan släppte inte fallrätten närmast stranden. Sonen till den förste invånaren bodde kvar på gården fram till 1961 och sedan fram till 1965 beboddes gården endast på sommaren.

Kulturmiljön idag

Av den samiska bosättningen från 1904 finns idag endast kåtatomt, härdar och förrådsgropar kvar.

Nybygget togs så småningom över av Jokkmokks kommun som sålde den till Vattenfall och idag nyttjas den för deras verksamhet. På gården finns ett fyrkantigt boningshus av bilat timmer, härbre, grund efter ladugård, sommarladugård, utedass för två, fiskrök som tidigare varit smedja samt en rökbastu samt några moderna sommarstugor.

Längre ut på udden vid övre bryggan finns en STF-stuga, decauvillespår, lok med

motortralla och garage för denna, STF:s båthus, båtslip, vedbod, dass, en mindre timring och en kiosk.

Jokkmokk

Kommun Jokkmokk

Beskrivning I Jokkmokk (Jåhkåmåhkke/Dálvvadis) har det alltsedan medeltiden bedrivits handel. På 1600-talet blir området en av de kungligt beslutade marknads- och kyrkoplatserna. Från denna marknadsplats utvecklades Jokkmokks samhälle. Samhället består idag av en blandad bebyggelse med hus från 1800-talets senare del till helt moderna byggnader. Centrum präglas av rutnätsplanen från 1886.

Motiv för urval Inom detta område kan hela Jokkmokks (Jåhkåmåhke/Dálvvadis) historia avläsas i olika lämningar på den gamla kyrk- och marknadsplatsen, den äldre trähusbebyggelsen, bio Norden och Lappstaden samt nyare bebyggelse. Stadsplanen är tydlig. Detta ger sammantaget Jokkmokk ett högt kulturhistoriskt värde.

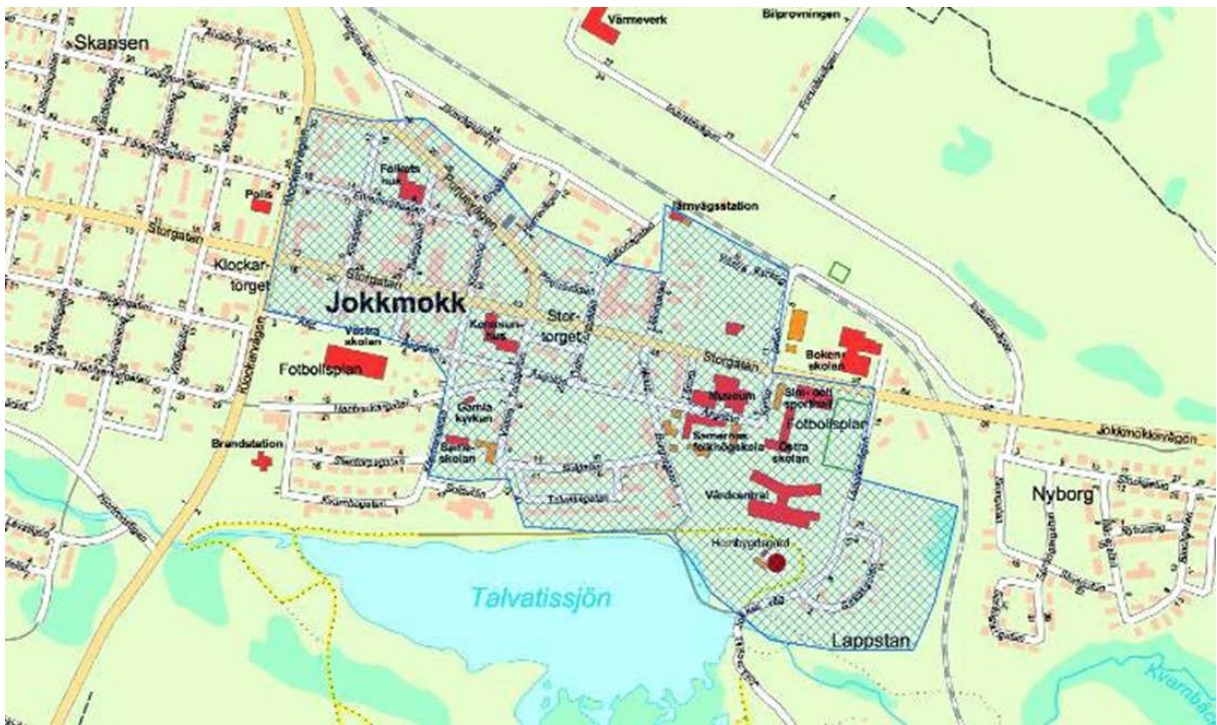
Skydd Fornlämningsområdet, gamla kyrk- och marknadsplatsen, skyddas av kulturminneslagen. Bio Norden är ett byggnadsminne vilket även det ger den skydd enligt kulturminneslagen.

Tillgänglighet Lättillgängligt. Gamla marknadsplatsen är en av länets fornvårdsmiljöer (nr 19).

Nyttjande Privat nyttjande. Jokkmokk är ett populärt besöksmål.

Referenser NAB. 1983. Jokkmokk centrum, planförslag. Jokkmokk, Carlsson, M. 1992. Städer och tätorter. Norrbottens synliga historia del 1. Luleå, Bergstrand, I. 1985. I Sirkasamernas land. Jokkmokk. Spik, S. 2000. Lappstan, Jokkmokks samhälle. Åjtte, Byggnadsantikvarisk Rapport 2000, nr 1. Jokkmokk. Rapporter restaurering byggnader finns.





Områdets historia

Handels- och kyrkoplats

Kring nuvarande Jokkmokk (Jåhkåmåhke/Dálvvadis) fanns goda fiskevatten, färskvatten och bra renbetesland, vilket gjorde att samerna tidigt förlade sina vintervisten hit. Vistet blir platsen för handel mellan samer och birkarlar.

Statsmakten vill gärna få kontroll över denna typ av handel och Karl IX beslutade därför 1602 att speciella handels- och kyrkoplatser skulle uppföras och att marknaderna skulle begränsas till högst två veckor per år. År 1606 utsågs Jokkmokk till handels- och kyrkoplats för detta område. De första byggnader som stod färdiga var kyrkan och tullboden. Enligt kungens direktiv skulle birkarlarna uppföra timrade bodar på marknadsplatserna och en liten by av kyrkstugor och handelsbodar växte fram.

Samhällets tillväxt var långsam och på 1860-talet fanns endast ett 30-tal åretruntboende, men under vinterhalvåret utökades befolkningen med omkring 300 bostäder för samerna.

Stadsplanen

I Jokkmokk upprättades den första planen 1886 av lantmätare C A Sjöberg. Det var en rutnätsplan med rektangulärt planmönster och med tre torg. Denna plan karaktäriserar ännu idag samhället och centrum präglas av äldre träbebyggelse. I slutet på 1880-talet byggdes Jokkmokks nya kyrka som är ett av det sena 1800-talets mest fantasifulla exempel på nyskapande kyrkoarkitektur.

"Herrgården" byggdes omkring 1886 av CT Bergman och Örnsköldsviks AB som faktorsbostad. Den har även varit jägmästarbostad men är sedan 1971 i kommunens ägo. "Herrgården", liksom "Doktorsvillan" och "Apoteket" från 1903, är väl bevarade exempel på rik panelarkitektur. Inom området, på Åsgatan, finns också en välbevarad handelsgård som vittnar om handels betydelse för Jokkmokk. Här är uthusen, magasinet och bryggstugan av lika stor betydelse för miljön som handelshuset.

I varje samhälle med självaktning byggdes en biograf. De första var s.k. biografplador som senare kom att ersättas av biografier som ingick i större byggnadskomplex. Jokkmokks

biolada, Bio Norden, kom däremot att bli kvar och är nu en av två bevarade i länet. Den andra ligger i Övertorneå.

Lappstan

Övergången till en mer extensiv renskötsel kom att ändra levnadsmönstret för samerna i området. De började anlägga s.k. storvisten där man kunde bo stora delar av året i fasta torvkåtor. Dessa kåtor kom allt eftersom att ersättas med små, enkla hus. Detta var inte förenligt med 1938-års renbeteslag där det stod att samer endast fick bo i bostäder av samisk typ, vilket innebar att där skulle finnas en öppen eldstad och rökhål i taket. Denna förordning tog ingen någon större notis om och så småningom kom efterfrågan på åretruntboende i Jokkmokk att öka allt mera bland samerna. Landshövding Folke Thunborg tog därför på 1950-talet initiativ till att samerna i området skulle få bygga moderna bostäder. En arkitekt ritade husen som blev små enplansvillor med två rum och kök, liknande de stugor som fanns på vistena vid denna tid. I ett väl tilltaget genomgångsrum till pannrummet hade man satt in badkar och här var det tänkt att tillvarata slaktrenar. Tanken var att vedspis skulle installeras men efter kraftiga protester ändrades detta till elspis. Dessa små villor förlades vid marknadsplatsen och de gamla marknadsstugorna revs. Mellan 1954 och 1956 byggdes "Lappstan" upp. Detta bostadsområde är unikt i sitt slag i länet.

Kulturmiljön idag

Idag bor det omkring 3 500 personer i Jokkmokk. Detta samhälle har välbevarade byggnader från omkring sekelskiftet 1800/1900 blandat med modernare bebyggelse.

Av den tidiga marknadsplatsen, med sin oregelbundna bebyggelse, kan man idag endast se ojämnheter i marken efter stugor och bodar. Marknadsplatsen låg intill den plats där samernas folkhögskola ligger idag.

Kvikkjokk och Luleå silververk

Kommun

Jokkmokk

Beskrivning

Miljöerna i Kedkevare (Silbbatjåhkkå), Alkavare (Álggavárre) och Kvikkjokk (Huttán) består av ett kapell från 1788, grunder, skärpningar och gruvhål. Den gruvsatsning som detta är spår efter startade är 1659 och fortgick fram till 1702. I Kvikkjokk finns även äldre jordbruksbebyggelse och en tidig turistanläggning som visar på byns jordbruksperiod och den tidiga turistsatsningen i området.

Motiv för urval

Dessa silvergruvor från 1600-talets senare del belyser den svenska centralmaktens anspråk på fjällvärlden och dess fyndigheter. Bruksverksamheten var en viktig faktor för områdets kolonisation. Kvikkjokks by (Huttán) är en komplex miljö med lämningar från bruksperioden, bebyggelse och slätterängar från nybyggarperioden och turistanläggningar från den tidiga turismens tid fram till idag. Detta sammantaget ger kulturmiljöerna ett högt kulturhistoriskt värde.

Skydd

Fornlämningarna skyddas av kulturminneslagen. Områdena är två av länets riksintressen för kulturmiljövården, Kvikkjokks by (nr 21) och Alkavare-Kedkevare (nr 23) vilket ger skydd enligt miljöbalken. Alkavare gruvområde ligger inom Sareks nationalpark vilket även det ger ett visst skydd enligt miljöbalken. Fjälldelarna av Luleå silververk ingår sedan 1996 i världsarvet Laponia. Natura 2000 ingår i miljön. Avgränsning för riksintresse bör ses över.

Tillgänglighet

Kvikkjokk är lättillgängligt men miljöerna Kedkevare och Alkavare är mer svårtillgängliga. Brukslämningarna i Kvikkjokk är en av länets fornvårdsmiljöer (nr 26).

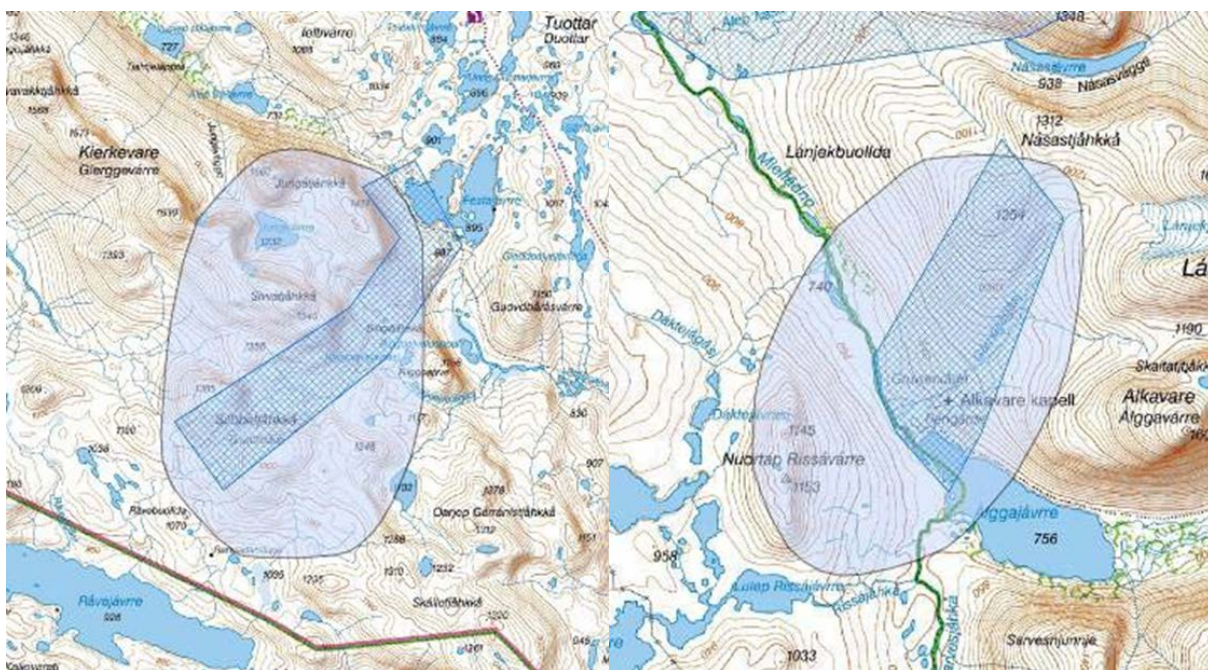
Nyttjande

Kulturmiljön nyttjas för friluftsliv och besöksnäring.

Referenser

Awebro, K. 1983. Luleå silververk. Ett norrländskt silververks historia. Bothnica 3. Luleå.
Westerberg, J-O. 1998. Guds mest avlägsna hus – Alkavare kapell. Från bygd och vildmark 1997. Luleå.





Områdets historia

Malmfyndigheten

År 1659, vid samma tid som Nasafjälls gruvor hade bränts ned av norsk-danska styrkor, hittades silvermalm i Kedkevare (Silbbatjähkkå). Kronan valde då att satsa på denna nya fyndighet istället för att återuppbygga Nasafjällsanläggningen. Staten var positivt inställd till bruksrörelser då ett lands välstånd vid denna tid mättes i dess tillgångar av ädla metaller. Bruksföretagen i fjällområdena tjänade även andra syften som att befästa äganderätten till dessa områden och som ett led i kristnandet av samerna.

Luleå silververk

Under åren 1660- 1664 byggdes silververket upp, ett nytt malmstreck hittades i Alkavare (Álggavárre) och förhoppningarna var stora. Hytta och smältverk anlades i Kvikkjokk (Huttán). Alla förnödenheter och all malm fraktades av samer i ackjor och bruksarbetare från de norra kustsocknarna kommanderades till arbete både i Kvikkjokk och i gruvområdena.

Efter ca 10 år lades verksamheten i stort sätt ned eftersom landet låg i krig mot Danmark. När kriget var slut överläts driften av silververket till privata ägare, men efter en kort period övertog kronan driften igen. År 1699 övertog det nybildade Västerbottenska bergslagssocieteten driften. Det hårda klimatet, de problematiska transporterna från de båda gruvfälten som låg fem till sex mil från hyttplatsen bidrog tillsammans med de relativt små mängder silver som malmen innehöll till att verksamheten inte lönade sig. Redan 1690 hade Kedkevaregruvan övergetts och 1702 inställdes driften vid hela Luleå silververk. Under 1700-talet gjordes vissa insatser att återuppta verksamheten av bl.a. Steinholz och Meldercreutz som även ägde Meldersteins bruk. Driften kom aldrig igång på allvar. Den sporadiska verksamheten, i liten omfattning, som utfördes under 1900-talet gav heller aldrig några resultat.

Alkavare kapell

Vid de dagliga andaktsstunderna vid hyttan och gruvorna deltog bruksarbetare och de samer som var engagerade i driften. En organiserad uppsökande verksamhet bland den övriga samiska befolkningen påbörjades av socknens präster samt missionärer under 1700-

talet. Större allmänna samlingar hölls vid Arasvare vilket gjorde att behovet av ett kapell ökade och till slut byggdes ett i Alkavare 1788. Kapellet kallmurades av sprängstenen på gruvområdet medan timret till bl.a. brädtaket fraktades upp från Kvikkjokk. Kvikkjokk var länge socknens viktigaste ort och under nästan hela 1700-talet var kyrkoherden stationerad här.

Kvikkjokk

När gruvdriften lades ned vid 1700-talets början fanns det ett flertal byar från Kvikkjokk och ner längs Lilla Lule älv (Unna Julevädno). De hade alla tillkommit som en följd av satsningarna på gruvorna i området. Dessa byar fick nu övergå till att endast leva av boskapsskötsel, jordbruk, jakt och fiske. I Kvikkjokk fanns fina slättermarker ute på holmarna i älvarnas deltaområde i Saggat (Sakkat). Linné beskrev till exempel den goda kornskörden i Tjåmotis (Tjåmådis) när han reste i detta område 1732.

Turismen

Linné kan sägas vara den förste, men inte den siste, turisten i detta område. Lule älvadal och Kvikkjokk började besökas av turister redan under 1880-talet. Sedan dess har Kvikkjokk utvecklats till en liten turistort med STF:s turiststation från 1927, moderna turistanläggningar och fjällflyg.

Kulturmiljön idag

Från de olika perioderna i områdets historia finns idag många olika lämningar. Vid Alkavare kapell finns grunder efter byggnader, gruvhål, resterna efter uppfordningsverket och varphögar. I Kedkevare (Silbbatjåhkkå) finns gruvhål, skärpningar och husgrunder samt ett 20-tal s.k. försvarsarbeten, som är mindre brytningar som gjordes för att hävda inmutningen.

I Kvikkjokk består spåren från bruksperioden av en vall från en dammanläggning, ett malmupplag, antydningar till rostmurar, husgrunder, brukskyrkogården, spismursrester efter bl.a. smedjan, prästens och bruksskrivarens hus. I Kvikkjokk finns även ohävdade och igenväxta slätterholmar ute i Saggat och äldre ladugårdar i byn som minner om byns jordbruksperiod. Här finns även STF:s turiststation och nya turistanläggningar som tillsammans visar på turismens, sedan länge, stora betydelse för området.

Brukslämningarna i Kvikkjokk är en av länets fornvårdsmiljöer (nr 26). Området är väl skyltat med informationsskyltar och markörer visar vissa av fornlämningarna i terrängen.

Lájjtávvre

Kommun

Jokkmokk

Beskrivning

I sjön Lájjtávures (Laitaure) västra del för Rapaälven ner stora mängder slam ifrån Sareks glaciärer. I det väldiga deltaområdet är det närmast en tropisk växtlighet och ett mycket rikt djurliv. Denna frodiga och rika miljö har även lockat människor hit under mycket lång tid. Ett fångstgropsystem ligger nära västra stranden av en av de större sjöarna i deltat, sjön Sájvva. På sluttningen ner mot sjön och på öar ligger förvaringsanläggningar. Flera kända offerplatser finns i området. I denna rika miljö togs nybygget Aktse upp under tidigt 1800- tal.

Motiv för urval

Den rika deltamiljön vid Lájjtávvre har gynnat människor och djur under lång tid. Flera offerplatser speglar den samiska religionen. Här finns också ett samiskt nybygge där boskapskötsel bedrivits. Markerna hålls ännu bitvis öppna. Sammantaget har området ett högt kulturhistoriskt värde.

Skydd

Området är riksintresse för både kulturmiljövården (nr 22) och för naturvården vilket ger skydd miljöbalken. Fornlämningarna skyddas av kulturminneslagen. Delar av området ligger inom Sareks nationalpark och skyddas av miljöbalken. Aktse är ett Natura 2000-område och är ett klass II objekt i inventeringen av naturliga fodermarker, nr 2, och ett klass I objekt i bevarandeprogrammet för odlingslandskapets natur- och kulturvården, nr 1. Delar av området ingår sedan 1996 i Laponia som är med på Unesco:s världsarvslista. Delar av området ingår i ett naturreservat och skyddas av miljöbalken.

Tillgänglighet

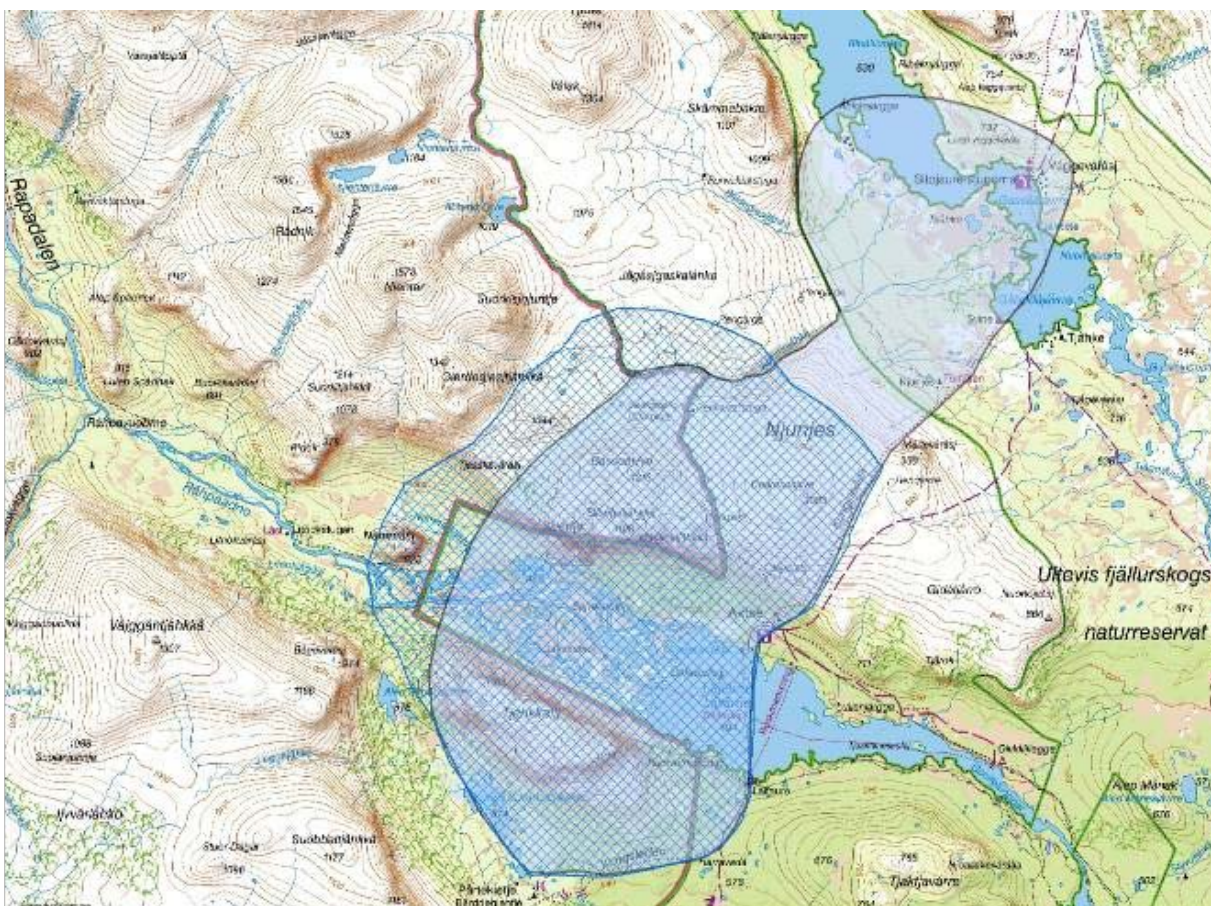
Kulturmiljön är relativt svårtillgänglig men kan nås med båt och längs vandringsleder. Kungsleden passerar genom området och både SNF och STF har stugor för uthyrning.

Nyttjande

Området nyttjas som besöksmål.

Referenser

Manker, E. 1957. Lapparnas heliga ställen. Acta Lapponica XIII. Uppsala, Westerberg, S (red.). 1991. Naturliga slätter- och betesmarker, Norrbottens län. Länsstyrelserapport nr 7, 1991. Luleå, Gärling, M. 2008. Aktse – ett fjällhemman, Lundgren, S.1976. Aktse. Guide utgiven av SNF, Manker, E. 1957. Bortom fjällen, Israelsson, I. Aronsson, K-Å. 2008. Strategi för samiska kulturmiljöer i Norrbottens län. Åttte, rapport 2008:1.



Områdets historia

Runt Lájjitávvre (Laitaure) finns flera offerplatser. En av dem nämns 1671 som den viktigaste offerplatsen i området. Den har av fynden, ben, horn och pilspetsar, daterats till att ha använts redan under yngre järnålder. Norr om sjön fanns flera offerplatser med seitar. De märkliga naturformationerna längs vägen kom att bli offerplatser. Det rika deltaområdet nyttjades för att fiske och jakt. Många härdar efter tältkåtor visar att man bott längs efter sjön.

Det rika deltat var också en förutsättning för de samer som i början av 1800-talet slog sig ner vid Aktse och blev bofasta. Petter Amundson Länta lade på 1820-talet grunden till den lilla gården. Nybygget ligger 500 m över havet, så det gick knappt att odla korn och potatisen frös ofta. Deltat däremot gav stora mängder vinterfoder till boskap, där slog man fräken och starr. Den sydvända slättevallen gav också bra med foder. Markerna var rika på vilt och även fisket var av stor betydelse för försörjningen. Jakt av pälsdjur och ripor i olika fällor gav varor för avsalu. Ännu går det att längs de gamla stigarna se rester av de kluvna stockar som varit hermelfällor. En av stigarna passerar klippblocket Aktsegällo. Enligt sägnen har nio björnar under årens lopp dödats här, Aktse betyder nio på samiska.

Gården vid Aktse har under alla år skötts och brukats av familjen Läntha. På 1940-talet lades boskapsskötseln ned och sedan dess har deltat inte slagits. Vallen slogs däremot en bit in på 1960-talet, så länge gården hade hästar kvar. En del av vallen slås sedan 1975 årligen av Jokkmokks naturskyddsförening. När boskapsskötseln lades ner köpte Svenska Naturskyddsföreningen halva hemmanet, en del härav ägs nu av Naturvårdsverket.

Idag finns två boningshus i Aktse. Det ena byggt runt 1920- 1930 och det andra något yngre. Uthus och lador, odlingsrösen och stengårdsgårdar vittnar alla om tidigare ekonomi.

Både SNF och STF har stugor för uthyrning. Kungsleden passerar genom hemmanet.

Kulturmiljön idag

Området är välbesökt av turister.

Förhandlingar pågår för att få hela området att ingå i Sareks nationalpark.

Trots att den traditionella religionen inte utövas längre finns än idag respekt för offerplatser och förkristna traditioner. Därför ska offerplatser ses som ett religiöst rum och vid besök bör besökare visa platsen respekt.

Liggá

Kommun Jokkmokk

Beskrivning På Suhpegádde vid Stora Lule älv, nedanför dammen i Ligga, finns en grav som troligen är från äldre stenåldern.

Motiv för urval Graven på Suhpegádde vid Liggá är unik och fornlämningsområdet har ett högt kulturhistoriskt värde.

Skydd Fornlämningen är skyddad av kulturminneslagen.

Tillgänglighet Området är lättillgängligt och är en av länets fornvårdsmiljöer (nr 27).

Nyttjande Området nyttjas som besöksmål.

Referenser Edbom, G. 1999. Jokkmokk. Natur och kultur genom tiderna. Luleå.



Foto: Lena Lagerstam



Områdets historia

På Suhpegádde, en udde på norra stranden av Stora Lule älv nedanför Liggá kraftstation, ligger en forntida grav.

Före vattenkraftsutbyggnaden var här en strid fors. Graven ligger precis intill kanten av älven och hit upp nådde en smal havsvik efter isavsmältningen.

Graven är en stensättning, en samling lagda stenar i en rektangel, ca 6 m lång, 4 m bred och några decimeter hög. Graven är troligen från 6000- 4000 år f.Kr., alltså från tidig stenålder. Graven är inte undersökt, men eftersom det finns rödockra under stenarna kan åldern uppskattas.

Rödockra i samband med begravningar har hittills endast påträffats i gravar från stenåldern.

Det finns många boplatser längs älvstranden i närheten av gravplatsen, vilka kan vara samtida med graven. Strax intill graven ligger en av dessa boplatser. Det finns även andra typer av fornlämningar i området, exempelvis boplatsvallar, boplatsgropar, fångstgropar, kokgropar och enstaka härdar.

Graven i Suhpegádde är unik, stensättningar från stenåldern har inte påträffats så här långt norrut tidigare. Liknande gravar finns i t.ex. Ansvar och Manjärvi. Men en liknande grav har även påträffats i Uddjaur och denna är undersökt och daterad till äldre järnålder, ca 0- 400 e.Kr.

Kulturmiljön idag

Fornlämningen är välbevarad och tydlig men är utsatt för erosion.

Området ingår i Länsstyrelsens fornvårdsprogram (nr 27). Graven är markerad med en skylt.

Luovvaluokta

Kommun Jokkmokk

Beskrivning Luovvaluokta var under 1700-talet en vistepå plats för renskötarna i området. Vid sekelskiftet 1900 kom de att bli mer bofasta här. Inom området finns boplatzlämningar, härdar efter kåtaplatser, en öppen vall, en bod med vedtak, en mindre timrad stuga, en timmerkåta, rester efter bodar och lagård.

Motiv för urval Luovvaluokta är ett gammalt höst- och vårviste som övergått till gårdsbruk under början av 1900-talet. Platsen är alltså ett sent exempel på samiskt nybygge, orsakat av nödår för renskötsel. Gården är välbevarad och berättar om det mångsyssleri som en samisk nybyggare utförde. Sammantaget har Luovvaluokta ett högt kulturhistoriskt värde.

Skydd Fornlämningarna skyddas enligt kulturminneslagen. Hela området ingår inom naturreservat och Natura 2000 område, vilka skyddas enligt Miljöbalken.

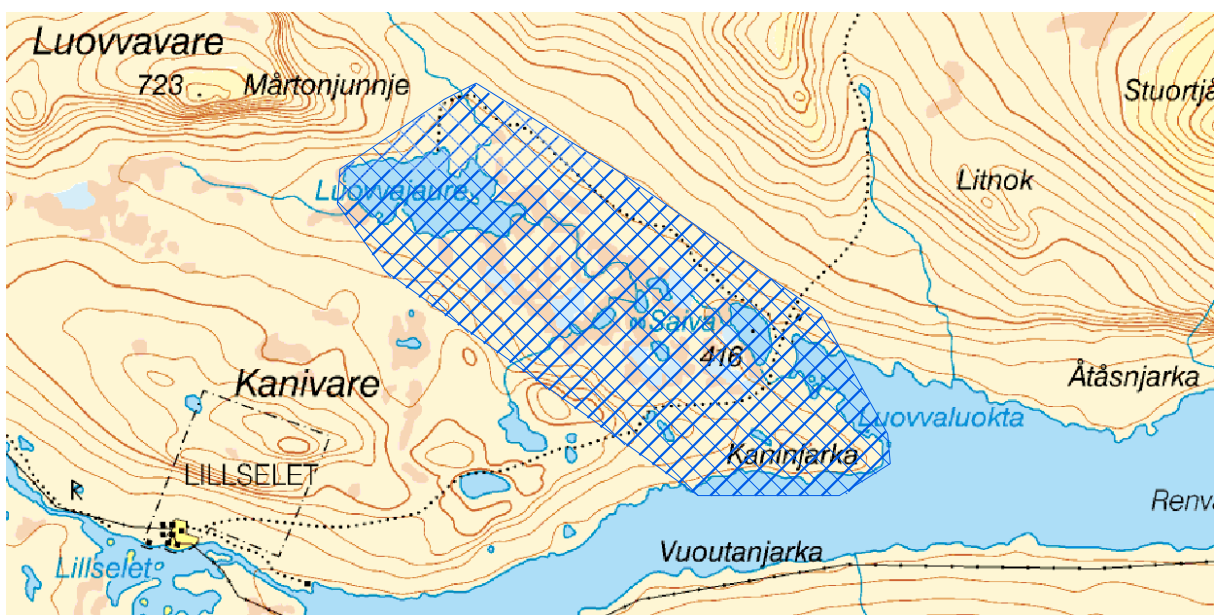
Tillgänglighet Området är svårtillgängligt.

Nyttjande

Referenser K Stoor, 1992, Fjällsamisk kultur, Norrbottens synliga historia, del 1. Luleå.
Thelin, B. 2000. Luovvaluokta, Tuorpon sameby. Åjtte, Byggnadsantikvarisk Rapport 2000, nr 9. Jokkmokk.
Thelin, B. 2001. Luovvaluokta, Tuorpon sameby. Restaurering av boningshus. Åjtte, Byggnadsantikvarisk Rapport 2001, nr 21. Jokkmokk.
Thelin, B. 2002. Luovvaluokta, Tuorpon sameby. Restaurering av boningshus. Åjtte, Byggnadsantikvarisk Rapport 2002, nr 1. Jokkmokk.
Israelsson, I. Aronsson, K-Å. 2008. Strategi för samiska kulturmiljöer i Norrbottens län. Åjtte, rapport 2008:1.



Foto: Åjtte, Isse Israelsson



Områdets historia

Från 1700- talet har denna plats nyttjats som höst- och vårviste. Vid denna tid levde man av fiske, jakt och intensiv renskötsel. Det senare innebar att man hade små hjordar som sköttes familjevis, djuren användes främst som pack- och dragdjur och vajorna mjölkades.

När släkterna Huljo, Kuljok och Pirak kom flyttande från Arjeplog vet vi inte, men det var dessa familjer som kom att ha sitt viste i Luovvaluokta. Intill vistet fanns tidigare en offerplats vid den lilla tjärnen Saivo. Troligen var det för gott fiske man offrade här.

Under 1800- talet och in på 1900- talet övergick man till den intensiva renskötseln med utökade hjordar som sköttes kollektivt. Mjölknigen av vajorna upphörde och renens kött och skinn blev en viktigare del i ekonomin. Denna form av renskötsel gjorde att en större bofasthet blev möjlig. Under 1800- talet byggdes en stuga upp intill kåtorna i Luovvaluokta och man tillbringade längre perioder här. Tre bröder hade här sitt viste och en av dem levde främst av fisket och de andra var renskötare. Alla tre dog i Spanska sjukan på 1920- talet och deras syster flyttade till vallen. Hennes far önskade få vallen upptagen som nybygge men dottern ansåg inte detta nödvändigt då de levde av renskötseln.

År 1903 byggdes den stuga som idag finns i Luovvaluokta samt olika ekonomibyggnader. Fortfarande var renskötseln huvudnäringen men även fisket hade stor betydelse för försörjningen. Intill gården stannade familjerna Kuljok och Huljo vid sina flyttningar och på deras kåtplatser finns härdarna kvar.

Som följd av nödåren på 1930- talet övergick man till gårdsbruk. Familjen Pirak skaffade några getter och 1937 fick de sin första fjällko. Som mest hade de tre kor på gården. Hö till djuren anskaffades dels på vallen, som utökades, och dels på myrarna nordväst om gården. På myrarna stod hässjor och stackar och dessa hölass forslades sedan hem på vinterföret med hjälp av skrinna och härk.

Detta var ett fiskrikt område och det fiskades mycket med not och på vintern med nät under isen. Familjen hade också kvar sitt renmärke och varje höst fick de slaktrenar. De snarade ripa, jagade ekorre och fågel och på vintern gav sig mannen iväg västerut för

rävjakten. En viktig binäring var slöjdandet. Sina alster tog de sedan med sig ner till Jokkmokks marknad för avsalu.

När de gamla dog kom gården att användas som fritidshus och idag finns endast bostadshuset bestående av en timrad enkelstuga, ett timrat härbre med sticktak, en timmerkåta och den öppna vällen kvar.

Kulturmiljön idag

Luovvaluokta restaurerades åren 2000- 2002. Idag är det ett fritidsställe, byggnaderna underhålls och delar av markerna hålls öppna av ägarna.

Murjek

Kommun

Jokkmokk

Beskrivning

Murjeks stationssamhälle utvecklades till en knutpunkt för trafiken med sin största tillväxt under 1900- talets första hälft. Bebyggelsen i samhället är blandad, från egnahemsvillor från 1920- 1930 -talet till äldre bondgårdar. Vid järnvägen dominerar 1920- och 1930 -talsbebyggelse längs en gammal affärsgata och här finns även äldre bostadshus, förråd och uthus hörande till järnvägen.

Motiv för urval

Murjek representerar väl de samhällen som växte upp längs stambanan kring sekelskiftet. Relativt mycket av den äldre bebyggelsen är bevarad och karaktäristisk och tidtypisk arkitektur från olika tider finns kvar. Detta ger Murjek ett högt kulturhistoriskt värde.

Skydd

Saknas.

Tillgänglighet

Området är lättillgängligt.

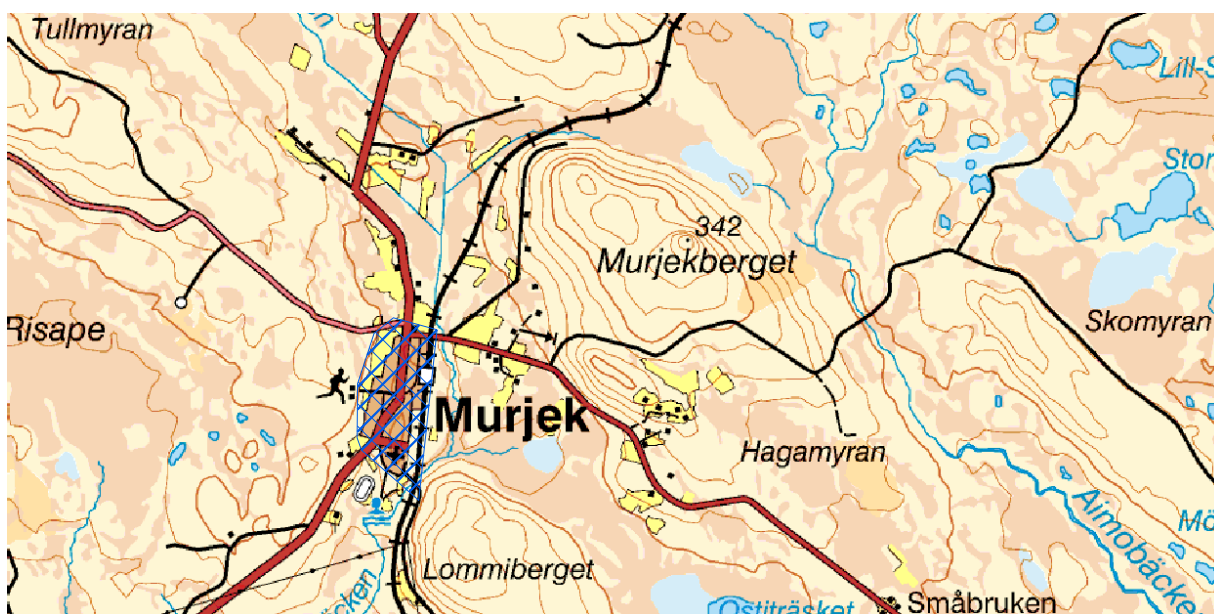
Nyttjande

I det gamla seminariet finns matsal, café, bibliotek och skolmuseum. Seminariet nyttjas av Murjeks hembygdsförening.

Referenser

Stationssamhället Murjek med omnejd 1982, Studiecirkeln bygd i förvandling.
Öhman, A 1992. Från stig och segelbåt till motorväg och järnväg. Norrbottens synliga historia, del 1. Luleå.





Områdets historia

Murjeks by grundades år 1800, då Pål Mickelsson Tull anlade nybygget i Lommijaure vid sjön med samma namn. Det låg två kilometer öster om nuvarande Murjeks station. Under bergsrådet Samuel Gustaf Hermelins tid, vid 1800- talets första årtionde, kom detta bygge att tjäna som en viktig övernattningsstation för järnmalmsfororna från Gällivare till Storbacken vid Lule älv. Dessa malmtransporter gick till Selets bruk under större delen av förra seklet.

När malmбанan skulle stakas upp till Gällivare drogs ned några kilometer väster om Murjeks by. Här liksom Ripats, Nuortikon, Nattavaara och Koskivaara inom Gällivare kommun drogs järnvägen genom obebodda trakter. Detta berodde dels på att befolkningen hyste viss avoghet mot järnvägsbygget och dels på att det engelska järnvägsbolaget som byggde banan valde den sträckning som hade de lägsta markkostnaderna. På detta sätt uppkom två bebyggelseenheter med namnet Murjek.

Under byggandet av malmбанan uppfördes ett provisoriskt stationshus. Det mer permanenta uppfördes 1888, men revs 1965 och ersattes med det nuvarande. Vid seklets början stannade tågen i Murjek över natten, varför också ett järnvägshotell byggdes vid denna tid. Detta brann dock på 1930-talet.

Murjeks stationssamhälle kom genom järnvägen och närheten till den relativt folkrika bygden vid Porsi och Vuollerim och den goda förbindelsen med Jokkmokk att utvecklas till en viktig trafikknutpunkt. Från Murjek fraktades varor, resenärer och post till Jokkmokk och andra orter. Redan 1895 lät överste C O Bergman, bl.a. sågverksägare i Bodträskfors, anlägga väg mellan Murjek och Storbacken. År 1905 färdigställdes vägen till Vuollerim.

Stationssamhället växte under 1900-talets första hälft ut till en tätort. En stor del av bebyggelsen tillkom denna tid, bl.a. bageri, kaféer och flera affärer. Skola byggdes 1897, sågverk på 1920- talet och kyrka/kapell 1946.

En viktig faktor för samhällets tillväxt var att Statens Lapska Småskoleseminarium flyttats hit från Mattisudden utan- för Jokkmokk 1904. Det kom till för att utbilda samiska lärare. Allt eftersom behovet av samiska lärare fylldes, utvidgades seminariets uppgift till att även omfatta utbildning av lärare för mindre folk- och småskolor i lappmarks- församlingar med

svensktalande befolkning. Seminariet upphörde 1934.

En övervägande del av bebyggelsen härstammar från årtiondena kring sekelskiftet 1800- 1900. Vid sekelskiftet 1800- 1900 fanns det i Murjek 148 invånare och som mest bodde här 578 personer. Idag har befolkningens mängd sjunkit. All tågtrafik fjärrstyrs numera från Boden, vilket medfört att endast ett knappt tiotal personer är anställda vid järnvägen i Murjek. Stationssamhället har inte heller samma betydelse för den omgivande bygden som förr.

Kulturmiljön idag

Den välbevarade seminariebyggnaden och övningsskolan inrymmer idag hembygdsföreningens matsal och café samt kommunens bibliotek och annan service.

Murjek idag består av en blandad bebyggelse från äldre bondgårdar, över funkishus från 1930- 1940-talet till egnahem från 1940- 1950-talet. Intill järnvägen ligger stationshuset från 1965, äldre bostäder för järnvägsanställda, uthus och förrådsbyggnader. Här finns också en äldre affärsgata med en gammal förfallen hotellbyggnad och några affärer från 1930-talet.

Porjus (Bårjås)

Kommun

Jokkmokk

Beskrivning

I och med vattenkraftsutbyggnaden växte Porjus (Bårjås) samhälle fram. Här finns idag en tätort med blandad bebyggelse med bevarad kåkbebyggelse och driftpersonalens bostäder från den första anläggningstiden, kraftstation och ställverk från 1915 samt Porjushusen och egnahemsområdet från 1940- talet.

Motiv för urval

Porjus (Bårjås) är Sveriges enda bevarade kraftverkssamhälle och med en kraftstation av stort teknikhistoriskt värde. Här finns grupper av enhetlig SJ- och Vattenfallsbebyggelse från olika perioder, som ger orten en bruksliknande karaktär. Dessutom en del av den ursprungliga kåkbebyggelsen kvar. Detta sammantaget ger området ett högt kulturhistoriskt värde. Porjus (Bårjås) ingår i Norrbottens teknologiska megasystem och är riksintressant. Samhället uppvisar spår från olika skeden i en successiv utbyggnad under tiden från år 1910 fram till idag.

Skydd

Området är ett av länets riksintressen för kulturmiljövården (nr 20), vilket ger skydd enligt miljöbalken. Kraftstationen är statligt byggnadsminne och skyddas därigenom av kulturminneslagen. Begravningsplats, gravkapell och kyrka skyddas även de av kulturminneslagen.

Tillgänglighet

Området är lättillgängligt. Porjus arkivkommitté har satt upp informationsskyltar i samhället. Porjus kraftstation är öppen för besökande. Nybyggt besökscenter har byggts i Porjus.

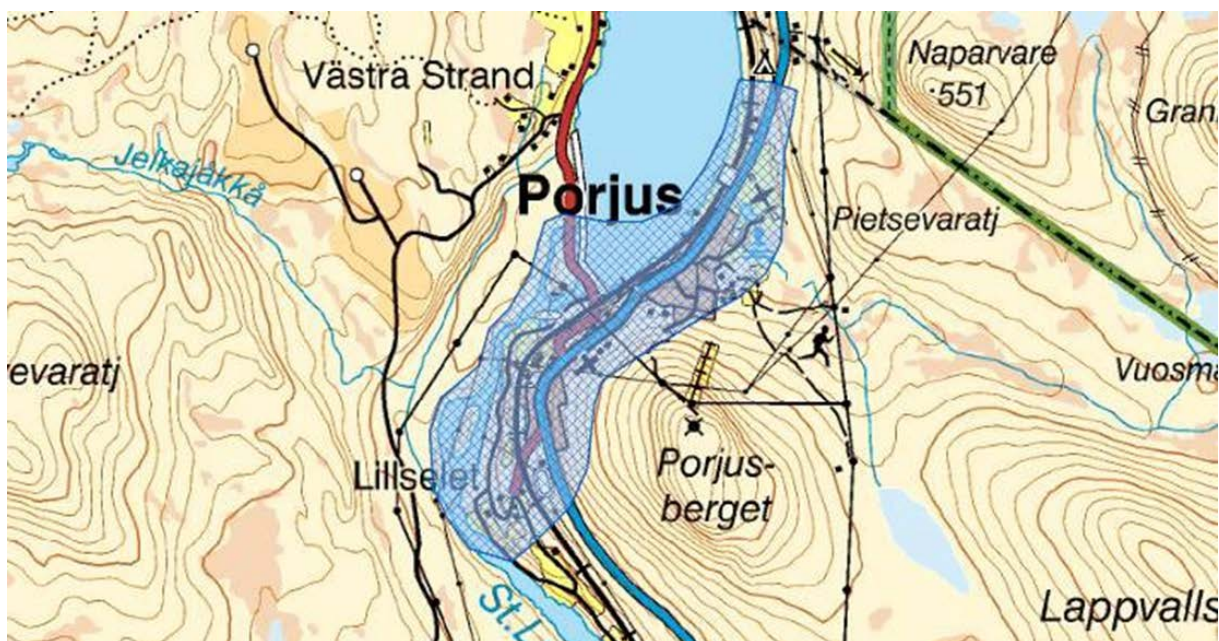
Nyttjande

Porjus samhälle och kraftstationen är även ett välbesökt besöksmål.

Referenser

Forsgren, N 1982. Porjus, Pionjärverk i ödemarken. Stockholm, Viklund L. 1994. Porjus kraftsamhälle, Förslag till bevarandeplan, Länsstyrelsens rapportserie 2/1994, Luleå, 1992-93. Inventeringsrapport samt förslag till bevarandeplan för Porjus. Luleå. Karftverkssamhället Porjus. Länsstyrelsen i Norrbottens län, rapportserie, nummer 11/2002. Norrbottens teknologiska megasystem. Länsstyrelsen i Norrbottens län. 2001. (Broschyr). Rapporter restaurering av byggnader finns.





Områdets historia

År 1910 beslutade riksdagen att placera ett vattenkraftverk vid utloppet av Porjusselet i Stora Luleälven. Elkraften som producerades här skulle nyttjas för malmbanans elektrifiering samt industriella ändamål. Berggrunden i området utgörs av s.k. Porjusgranit. De sprickor i växlande riktningar som denna granit har, medförde vid anläggandet av kraftverket att man var tvungen att spränga djupt, ner till tätt berg. Att kraftstationen placerades på östra sidan älven berodde på att berggrunden där var bättre lämpad för de långa intagstunnlarna som skulle förläggas under mark.

När arbetet med kraftstationen påbörjades fanns endast ett hemman i Porjus (Bårjås). Planerna var att bygga ett samhälle med ett fåtal permanenta bostäder för driftspersonalen. Tanken med det provisoriska anläggningssamhället var att det skulle avvecklas när arbetet med kraftverket stod klart 1915. Kvar skulle endast finnas kraftverket och driftspersonalens bostäder i Övre Lillselet.

I och med första världskriget ändrades förutsättningarna. Avspärningar och brist på kol gjorde elkraften till en billig och säker inhemsk kraftkälla. Eldistributionsnätet var ännu inte utbyggt och närheten till kraften och till malmfälten förvandlade Porjus till en lockande etableringsort för energikrävande förädlingsindustrier.

Förväntningarna på samhället var stora, vilket inte minst visade sig i den omfattande byggverksamheten. I anslutning till kraftstationen begränsades den mark som var lämplig för bebyggelse av Porjusselet i väster och Porjusberget i öster. Detta medförde att samhället fick en långsträckt utbredning. Bebyggelsen reglerades i en stadsplan som fastställdes år 1920. Planen upprättades av Kungliga Vattenfallsstyrelsen och omfattade de centrala delarna. Den blev styrande för hur samhället utformades.

På 1940- talet expanderade samhället ytterligare. Vattenfall uppförde de s.k. Porjushusen och ett egnahemsområde etablerades i södra delarna av centrala Porjus. I takt med att nya bostäder uppfördes, revs många av de gamla kåkarna bort. Sedan kom en tid av utbyggnad av älven som för samhället inte medförde några större förändringar. Däremot ökade möjligheterna att få anställning utanför samhället genom tillkomsten av Harsprångets kraftstation 1945- 1952. När Porjus smältverk lades ner år 1958 kunde de

som blev utan arbete ta anställning vid kraftverksbyggen i Messaure och Porsi, vilka under 1960- och 1970- talen följdes av Vietas och Ritsem.

Den senaste expansionsperioden inträffade på 1970- talet, då en helt ny kraftstation byggdes i Porjus. I samhällets centrala delar uppfördes i samband med detta ett flertal villor. Dessutom tillkom ett helt nytt villaområde i samhället norra delar. I övre Lillselet byggdes en ungarläggningsanläggning med ett antal baracker.

Ett annat nytillskott i samhället är den nya driftcentralen, invigd 1988, varifrån Stora Luleälvens fem översta stationer styrs och övervakas.

Porjus ingår i Norrbottens teknologiska megasystem som består av malmfälten, malmbanan, malmhamnen, Porjus kraftstation och Bodens fästning. I megasystemet gav den ena anläggningen den andra. De skapades kring förra sekelskiftet och allt utom Bodens fästning används än idag.

Porjus är idag en tätort som består av Nedre Lillselet, Övre Lillselet, Västra Strand och centrala Porjus. Här finns bevarad kåkbebyggelse, och bostäder som uppfördes för driftpersonalen i samband med anläggandet av kraftverket vid 1900- talets början samt Porjushuset och egnahems- området från 1940- talet. Kraftstationen med ställverk och maskinsal från 1915 finns kvar liksom intagsbyggnaden till den provisoriska kraftstationen och andra därtill hörande anläggningar.

Kulturmiljön idag

En del värdefulla hus har rivits i Porjus (Bårjås) i början på 2000- talet. Bebyggelsen i Porjus kan fortfarande tydligt berätta om kraftverkssamhällets historia tillsammans med den information som Arkivkommitten samlat och som finns på kraftstationen. Det kulturhistoriska värdet är fortfarande stort trots att det har minskat genom de rivningar av hus som gjorts de senaste åren och kraftstationen i sig är av mycket högt kulturhistoriskt- och industrihistoriskt värde.

Purkijaure (Burgávrrre)

Kommun Jokkmokk

Beskrivning Runt sjön Purkijaure (Burgávrrre) har förhistoriens jakt- och fångstfolk haft sina boplatser. Här finns boplatser av stenålderskaraktär, boplatsgropar, boplatsvallar, gravar och kok- gropar. Härdarna och uppgiften om en samisk offerplats visar också på samernas nyttjande av fisket i sjön. Ett nybygge upptogs vid sjön på 1600- talet och platsen för det första nybygget är fortfarande bebodd och brukad.

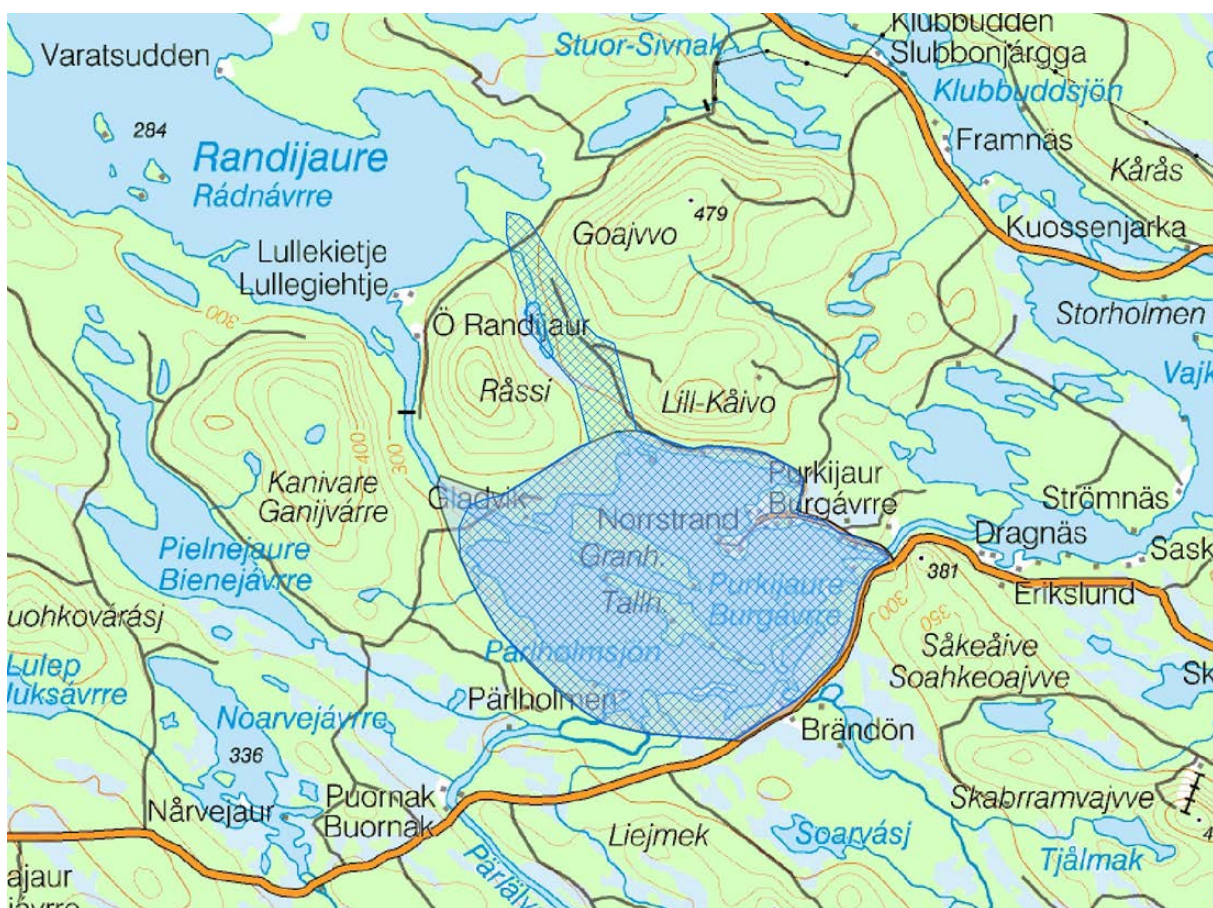
Motiv för urval Purkijaure (Burgávrrre) är en rik fornlämningsmiljö och är ett gott och lättillgängligt exempel på en basboplatz i skogslandet. Området har ett högt kulturhistoriskt värde.

Skydd Fornlämningarna skyddas av kulturminneslagen och skogsvårdslagen gäller i området. Området är ett av länets riksintressen både för kulturmiljövården (nr 18) och naturvården vilket ger skydd enligt miljöbalken.

Tillgänglighet Kulturmiljön på öarna i sjön kan nås med båt

Nyttjande

Referenser Westfal, U. 1983. Rapport över arkeologiska inventeringar och undersökningar av utvalda områden inom skogslandet längs Lule älvdal, Rapport över Lilla Lule älvs källområden 1960-61, dnr 6927/62, ATA, Stockholm,
Forsberg, L. 1987. Bebyggelsemönster vid Lule älv under tiden 1 500 f Kr – Kr f. Norrbotten 1987. Luleå,
I Bergman/I-M Mulk. 1992. Forntida bebyggelse och näringar i inland och fjäll. Norrbottens synliga historia del 1. Luleå.



Områdets historia

Purkijaureområdet med sina torra holmar och uddar i fiskrik sjö befolkades tidigt av människor som levde av jakt, fångst och fiske. Runt hela Purkijaure (Burgávrrre) och fram för allt på Tallholmen finns ett flertal lämningar från förhistorisk tid som boplatzvallar, boplatzgropar, gravar och kokgropar.

Asbestkeramiken på boplatserna ger en datering till perioden 1500 f.Kr. till 400- talet e.Kr. och arkeologiska under- sökningar av två boplatzgropar år 1983 gav dateringar till perioden (2300- 1800 f.Kr.). Vid dessa undersökningar kunde även träkonstruktioner spåras.

En tolkning är att människorna här under denna tid hade sina mer permanenta boplatser i skogslandet, intill fiskrika sjöar, som denna, där de bodde under vinter och sommar. Våren och hösten var den tid då de sökte sig till förfjällen för bl.a. jakt på vildren och för anskaffande av material till sin redskapstillverkning. På boplatserna har det hittats avfall från redskapstillverkningen av kvarts, kvartsit och skiffer.

Arkeologerna har även funnit hela redskap i form av skrapor i fram för allt kvarts. Den keramik som tillverkades vid boplatserna var magrad med asbest som även den hämtades i fjällregionen.

Några av de gropanläggningar som registrerats i området kan vara lämningarna efter bostäder. En del av groparna har tolkats som kokgropar. Dessa är inte daterade och kokgropar har använts under lång tid. Kokgropar användes troligen för någon form av matberedning, torkning eller kokning av kött eller fisk.

Den samiska offerplatsen på Tallholmen och härdarna i området visar att även samerna fann fisket i denna sjö av värde.

Även en jordbrukande befolkning fann denna plats lämplig för bosättning och ett nybygge upptogs här någon gång under perioden 1673- 1700. Ute på holmen fanns ett frostskyddat läge som ännu idag är bebyggt och har öppna marker.

Pärlälven (Silbbaädno), som rinner ut i Purkijaure (Burgávur- re), hade sötvattensmusslor och dessa fiskades för pärlornas skull. Den största ruschen kom under första världskriget. Pärlfiskarna bodde då i enkla hyddor på Pärholmen i områdets södra del.

Kulturmiljön idag

På fastlandet i Purkijaur by finns främst moderna villor och fritidshus och på holmen dominerar bebyggelsen från 1900- talets mitt, även om några äldre, timrade, byggnader finns kvar som en enkelstuga, ett härbre och ett uthus.

Ribákluokta

Kommun Jokkmokk

Beskrivning Ribákluokta är en före detta fjällägenhet på södra sidan av Stora Lulevatten. Här finns det ursprungliga timrade bostadshuset som byggdes till och brädfodrades på 1950- talet, två förråd, två ladugårdar, en näverkåta med klykstänger, en kåtaformad byggnad, dass, brunn och fiskällare.

Motiv för urval Nybygget Ribákluokta etablerades vid förra sekelskiftet. Den samiska bakgrunden är tydlig i byggnadsbeståndet, liksom nybyggarens mångsidiga ekonomi. Kulturmiljön har ett högt kulturhistoriskt värde.

Skydd Del av området ingår i Natura 2000 och naturreservat och skyddas av miljöbalken.

Tillgänglighet Nybygget kan nås med båt från Vägen västerut.

Nyttjande Detta nybygge används pedagogiskt och i vissa turistiska sammanhang av Åjtte, Svenskt fjäll- och samemuseum i Jokkmokk.

Referenser Mulk, I-M. Sirkas – ett samiskt fångstsamhälle i förändring Kr.f – 1600 e.Kr. Umeå 1994.
Nordqvist, L. Ripakluokta. Restaurering av ladugård och förvaringsbod. Åjtte, Byggnadsantikvarisk Rapport 2007, nr 1. Jokkmokk,
Israelsson, I. Aronsson, K-Å. 2008. Strategi för samiska kulturmiljöer i Norrbottens län. Åjtte, rapport 2008:1.



Foto:Åjtte/Lennart Nordqvist



Områdets historia

I omgivningen finns många fornlämningar, som visar på platsens långa historia. Det är kokgropar och förrådsgropar. En av kokgroparna är undersökt och daterad till 1200- tal.

Längs Luleälven har grupper och familjer från Sirges sameby flyttat mellan vinter- och sommarland. Vallar och visten har anlagts vid goda fiskeplatser och där betet varit bra för renarna. Flera av dessa gamla platser har tagits upp som nybyggen och blivit fast bebodda. Ofta togs nybyggena upp av samer, som väl kände till platsen och dess möjligheter.

Ribákluocta är en f.d. fjällägenhet på södra sidan av Stora Lulevatten. Närmaste grannar är hemmanet och f.d. fjällägenheten Njallaluokta. Upplåtelsen av Ribákluocta kom år 1919 med beskrivningar av omgivningarna, vilka myrar som ingick och vad de beräknades ge i höskörd. Fjällägenheten har en relativt kort historia, då den efter dess sista innehavare övergick till Allmänna Arvsfonden. Sedan år 2002 arrenderas Ribákluocta av Åjtte, Svenskt fjäll- och samemuseum i Jokkmokk.

Nybyggaren försörjde sig med en mångsidig ekonomi. Det var jordbruk kombinerat med jakt, fiske, fångst och renskötsel. De många olika byggnaderna berättar om detta. Ladugård och renhägn, näverkåta och bostadshus står ännu kvar i Ribákluocta. Elva byggnader finns kvar på platsen. Det ursprungliga timrade bostadshuset byggdes till och brädfodrades på 1950-talet. Två förråd och två ladugårdar, en näverkåta med klykstänger och ytterligare en kåtaformad byggnad, dass, brunn och fiskkällare utgör byggnadsbeståndet. Ladugården har nytimrats.

I omgivningarna finns dessutom spår efter timmerdrivningar från tidigt 1900- tal och nybyggstidens myrslätter.

Kulturmiljön idag

Åjtte museum som arrenderar nybygget har för avsikt att använda Ribákluocta i museets pedagogiska verksamhet.

Sáltoluokta – Bietsávrre

Kommun

Jokkmokk

Beskrivning

I området finns lämningar från förhistorien som kokgropar, fångstgropar och boplatser av stenålderskaraktär, äldre visten tillhörande lulesamer men också visten tillhörande inflyttade nordsamer. Förutom bebyggelsen som består av torvkåtor, rökkåtor, små bostadshus, uthus och kyrkkåta finns även härdar och kåta platser. Här finns en turiststation som anlades vid 1900- talets början. Till turiststationen hör bl.a. en äldre huvudbyggnad, vattenfallsbaracker, förarstuga, mangelstuga och skepparbostad.

Motiv för urval

Sáltoluokta och Bietsávrre (Pietsaure) är höst- vårvisten som kommit att bli fasta sommarvisten. Området är rikt på fornlämningar som visar på områdets långa historia. Turismen var tidig i området och Sáltoluokta fjällstation är välbevarad. Detta sammantaget ger Sáltoluokta - Bietsávrre ett högt kulturhistoriskt värde och delar av området är riksintressant.

Skydd

Fornlämningarna skyddas av kulturminneslagen. Delar av området är riksintresse för både kulturmiljövården (nr 24a) och naturvården vilket ger skydd enligt miljöbalken. Området ingår sedan 1996 i Lapponia som är med på Unescos:s världsarvslista. Det finns en områdesplan för vistet i Sáltoluokta. En del av området ingår i Natura 2000.

Tillgänglighet

Kulturmiljön är relativt svårtillgänglig men kan nås med båt och via vandringsleder. Det går fast båttrafik till Sáltoluokta fjällstation som ligger inom området och Kungsleden passerar området. Delar av området ingår i Norrbottens fornvårdsprogram (nr 33).

Nyttjande

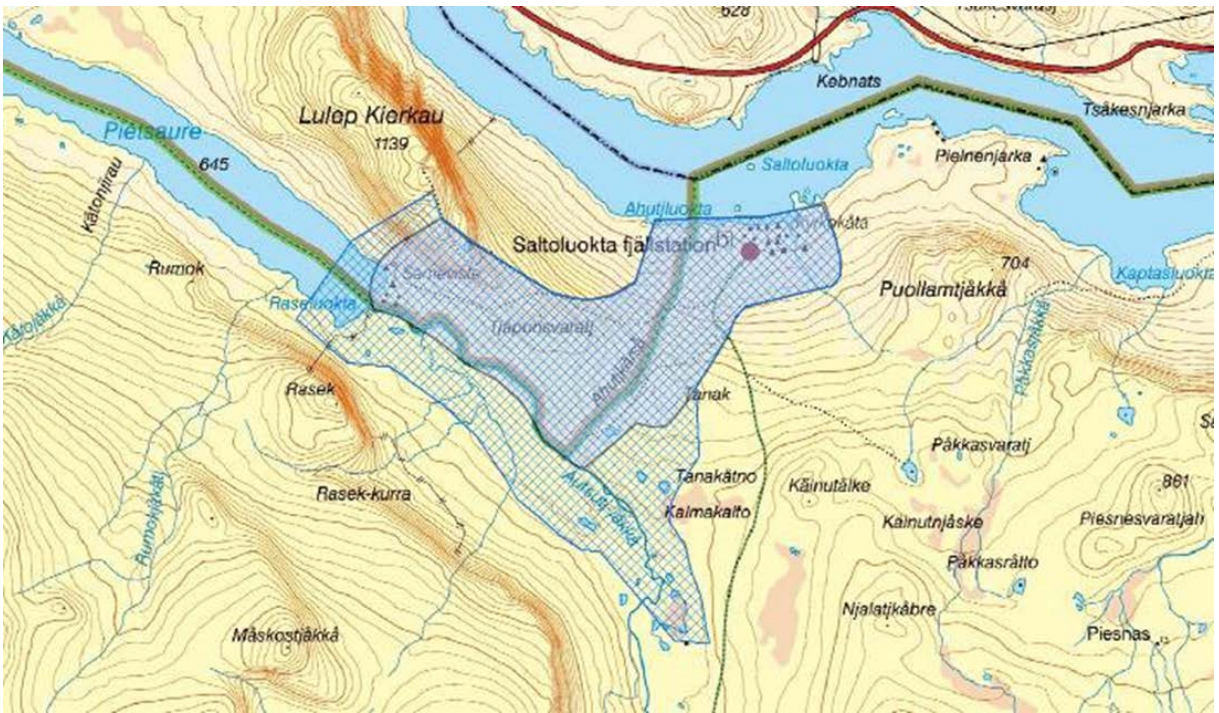
Området nyttjas som besöksmål.

Referenser

Manker, E. 1947. De svenska fjällapparna. STF:s handböcker om det svenska fjället. 4. Stockholm,
Mulk, I-M. 1981. Arkeologiska undersökningar inom fjällområden efter St. Lule älvs sjösystem. Rapport 4. Umeå, Lundin, K. Att turista i Norrbotten förr och nu. Norrbottens syniga historia del I. Luleå,
Israelsson, I. Aronsson, K-Å. 2008. Strategi för samiska kulturmiljöer i Norrbottens län. Åjtte, rapport 2008:1.



Foto: Åjtte, Isse Israelsson



Områdets historia

Detta område har nyttjats under en lång tid. Vid Bietsávrrre (Pietsaure) finns en boplats som kan vara från stenåldern och någon kilometer öster om Bietsávrrre ligger två stalotomter vilka kan vara från järnålder-tidig medeltid, eller något senare.

Området är mycket rikt på fornlämningar här finns ett 70- tal fångstgropar, en stor mängd härdar, förvaringsanläggningar och kåtaplatser. Det var en strategisk plats längs renarnas vandringsled och här fanns färskvatten i bäckarna och god tillgång till bränsle.

Området ligger inom Sirges (Sirkas sameby). Vistet i Sáltoluokta är ursprungligen ett försommar- och sensommarviste. Bebyggelsen här är blandad bestående av små bostäder från 1900-talets andra hälft, torvkåtor, rökkåtor och uthus. Höst- och vårvistet vid Bietsávrrre är äldre än vistet vid Sáltoluokta. Här går alla sitornas flyttleder ihop och här finns torvkåtor och förvaringsbodar samt en kalvmärkningshage.

Turismen kom tidigt igång i dessa trakter. Under 1800- talets slut kom en naturromantisk våg att svepa över lan- det och man vurmade för det naturliga och ursprungliga, för den "orörda" naturen. STF som startade 1885 satsade därför på lapplandsfjällen och ett av de stora turistmålen var Stora Sjöfallet (Stuor Muorke Uhtsa). För att komma dit tog man sig till Jokkmokk via båt och hästskjuts. Senare byttes detta ut mot tågtransport till Gällivare. Därifrån tog man sig till Porjus (Bårjås) och vidare med båt upp längs älven. Älven var en viktig transportled för turismen och eftersom vistet vid Sáltoluokta låg vid denna kom det att bli en viktig utgångspunkt för de tidiga fjällvandrarerna. Den första turiststugan anlades här 1912.

Den hade 16 bäddar och ritades av John Åkerlund. Dagens huvudbyggnad kom att stå färdig år 1918. En vaktmästarbostad byggdes, en brygga för båten, båthus och en skepparbostad byggdes också med tiden.

Turismen i området har alltsedan starten ökat och år 1959 ställdes några gamla vattenfallsbaracker upp för uthyrning och som personalbostad. Samma år invigdes kyrkkåtan i Sáltoluokta som byggts av Jovva Spik. Fram till 1960- talet hade man en heltidsanställd vaktmästare vid turiststationen och denna arbetade också som

väderleksrapportör åt SMHI. Under ett 30-tal år har dock vaktmästare bara funnits här under sommarsäsongen.

Kulturmiljön idag

Såltoluokta och Bietsávrre nyttjas idag som fasta sommarvisten. Flera torvkåtor och andra byggnader har restaurerats.

Från 1980- talet och framåt har upprustningar av fjällstationen skett och nya byggnader har tillkommit.

Delar av området ingår i Länsstyrelsens fornvårdsprogram. På fjällstationen finns informationsfoldrar med karta som berättar om de olika lämningstyper som finns i området. Ett urval av fornlämningarna har markerats med skyltar. Det område som vårdas inom fornvårdsprogrammet ligger till största delen uppe på kalfjället samt i de övre delarna av fjällbjörkskogen.

Sarek

Kommun

Jokkmokk

Beskrivning

Under åren 1911- 1914 byggde och konstruerade forskaren Axel Hamberg fem forskarhyddor inom Sareks national- park. Hyddorna möjliggjorde vetenskapliga forskningen i området. Fyra välbevarade hyddor finns kvar.

Motiv för urval

Forskarhyddorna i Sareks nationalpark möjliggjorde den forskning som Axel Hambergs bedrev i området. Hyddorna är välbevarade och har ett högt kulturhistoriskt värde.

Skydd

De fyra forskarhyddorna är föreslagna som statliga byggnadsminnen enligt kulturminneslagen. Byggnaderna ligger inom Sareks nationalpark som skyddas av miljöbalken. Området är även ett av länets riksintressen för naturvården, ett Natura 2000 område samt naturreservat vilket även det ger skydd enligt miljöbalken. Sarek ingår sedan 1996 i Laponia som finns med på Unesco:s världsarvslista.

Tillgänglighet

Kulturmiljöerna är svårtillgängliga. Den femte av Hamberg forskarhyddor finns uppbyggd i fjällträdgården på Ájtte museum i Jokkmokk.

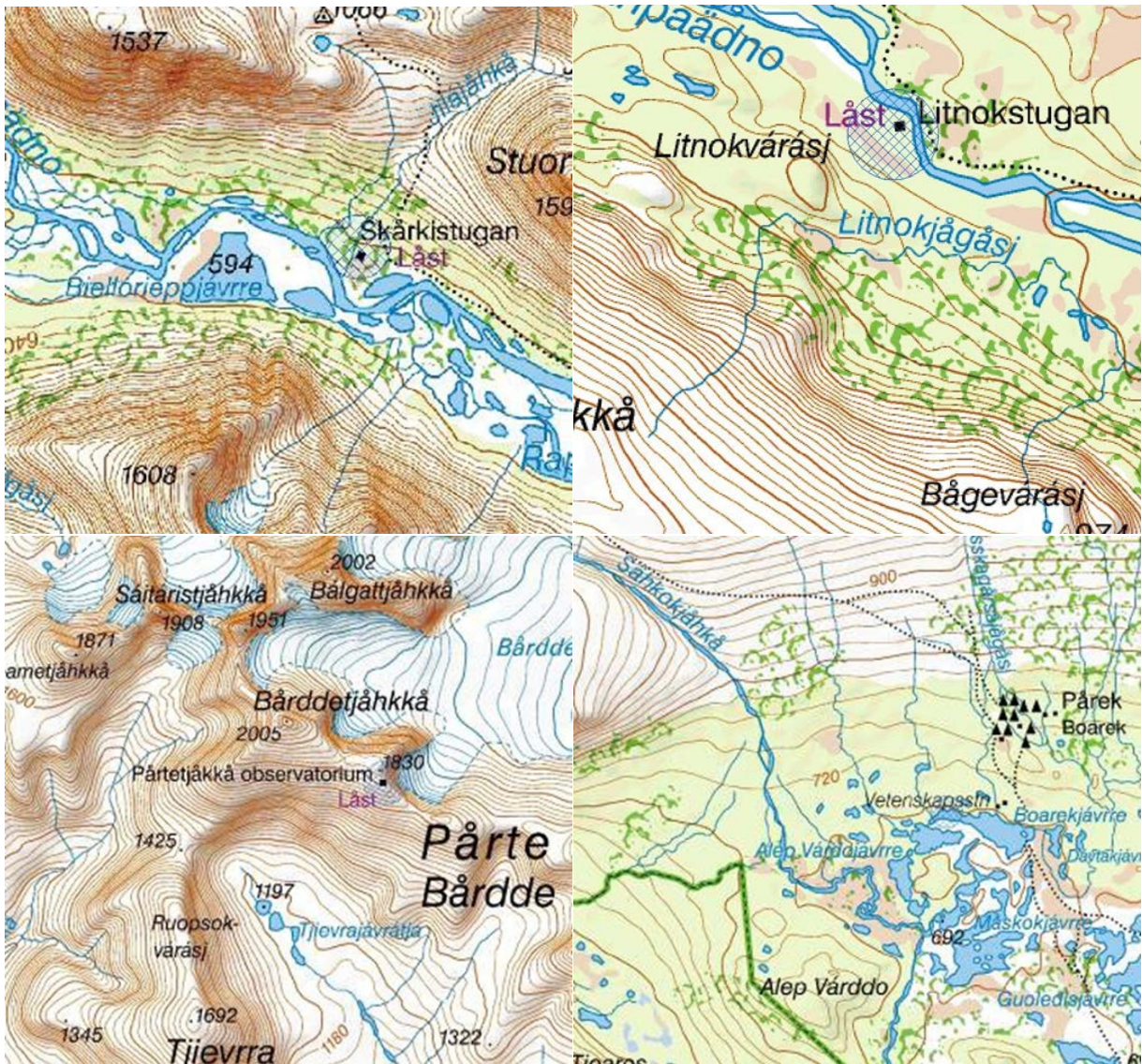
Nyttjande

Hyddorna i Sarek besöks troligen emellanåt.

Referenser

Hoppe, G. Axel Hamberg. 1980.
Lundberg, T. Axel Hamberg. Jokkmokksboken. 1999.





Områdets historia

Sarekfjällens glaciärer började kartläggas 1895 av forskaren Axel Hamberg. Han vistades under långa perioder i fjällvärlden och behovet av bostäder som kunde användas såväl sommar som vinter blev efterhand uppenbar. Sareks nationalpark inrättades 1909 vilket innebar att regeringen år 1910 lämnade tillstånd till att uppföra mindre byggnader inom nationalparken.

Under åren 1911- 1914 uppfördes fem stycken forskarhyddor av plåt inom nationalparken och fyra av dessa finns kvar på sina ursprungliga platser.

Det kulturhistoriska värdet för byggnader av detta slag ligger i den gärning som finns förknippad med hyddorna genom Axel Hamberg som utformade, konstruerade, tillverkade, transporterade, uppförde och brukade hyddorna inom Sarek. Den forskning som kunde utföras i området, tack vare att hyddorna uppfördes, kom att få internationell betydelse.

Hyddan vid Pårtetjåkkos (Bårddetjåhkkå) observatorium på 1830 m höjd över havet uppfördes år 1911 och var den första och största av byggnaderna. Den kom att användas under många år av forskare som vistades i området. Här finns inte den ursprungliga fasta inredningen bevarad. Ett meteorologiskt observatorium finns på platsen.

Påreks (Boarek) vetenskapliga station uppfördes 1912. Ursprunglig fast inredning finns bevarad. På den ena gaveln finns ett meteorologiskt observatorium med tillhörande mast.

Litnokhyddan vid Lidnok, Ráhpäädno(Rapaälven), användes för studier av vattenföring och slamtransporter från de största fjällmassiven i Sarek. Ursprunglig fast inredning är bevarad. På platsen finns en mätstation med teknisk utrustning.

Hyddan vid Skårki (Jilájáhkå) uppfördes som en mellanstation på vandringen mellan Lidnok och Tjågnáris. Ursprunglig fast inredning är bevarad.

Den femte hyddan, Tjågnárishyddan, finns idag i fjällträdgården vid Ájtte, svenskt Fjäll- och samemuseum i Jokkmokk.

Kulturmiljön idag

De kvarvarande fyra av Axel Hambergs forskarhyddor ligger i Pártetjåtkko (Bårddetjåhkkå), Pårek (Boarek), Litnok (Lidnok) och Skårki (Jilájáhkå) inom Sareks nationalpark.

De fyra forskarhyddorna är välbevarade och i ursprungligt skick. Norrbottens länsstyrelse förvaltar byggnaderna.

Den femte av Hamberg forskarhyddor finns uppbyggd i fjällträdgården på Ájtte, svenskt Fjäll- och samemuseum i Jokkmokk.

Sijddojávri (Sitojaure)

Kommun

Jokkmokk

Beskrivning

Längs sjön Sijddojávri (Sitojaure) går en av Sirges (Sirkas sameby) flyttleder. Renhagar, vallar och lämningar från äldre höst- och vårvisten finns på alla sidor om den långsmala öst-västliga sjön. Området har utnyttjats under mycket lång tid. Här finns lämningar som visar att människor redan för 2000 år sedan sökte sig hit för jakt på vild- ren eller för att skaffa material till redskapstillverkning.

Motiv för urval

Området har nyttjats för jakt, fiske och renskötsel under mycket lång tid, vilket lämnat många synliga spår, alltifrån förhistoriska boplatser och kvartsitbrott till dagens moderna vistesmiljöer, där äldre torvkåtor står sida vid sida med stugor. Detta sammantaget gör att området är av högt kulturhistoriskt värde.

Skydd

Fornlämningarna skyddas av kulturminneslagen. Delar av området är riksintresse för kulturmiljövården (nr 22). Delar av området ligger inom Sareks nationalpark, ett Natura 2000 område samt naturreservat som skyddas av miljöbalken. Hela området ligger även inom ett av länets riksintressen för naturvården vilket även det ger skydd enligt miljöbalken. Sareks nationalpark ingår sedan 1996 i Lapponia som finns med på Unesco:s världsarvslista.

Tillgänglighet

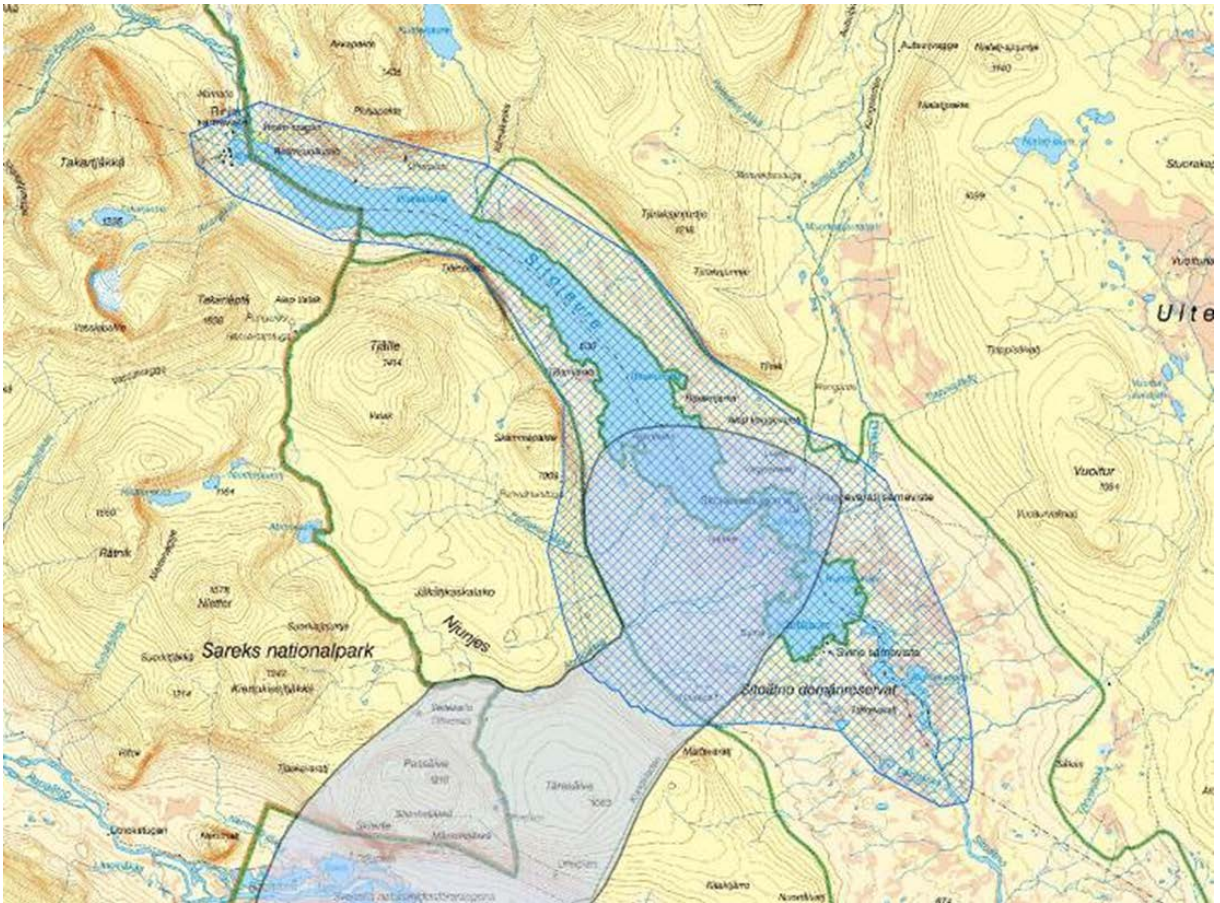
Området är relativt svårtillgängligt men Kungsleden passerar genom området och STFs Sitojaurestugor finns för övernattnig.

Nyttjande

Området nyttjas som besöksmål.

Referenser

Manker, E. 1957. Lapparnas heliga ställen. Acta Lapponica XIII. Uppsala, Mulk, I-M. 1981. Arkeologisk undersökning i Sitojaure, Jokkmokks sn, La. Rapport 10. Umeå, Åkerlund, A. 1976. Sitojaure, Jokkmokks sn, Lappland, Israelsson, I. Aronsson, K-Å. 2008. Strategi för samiska kulturmiljöer i Norrbottens län. Åjtte, rapport 2008:1.



Områdets historia

Sijddoädno rinner från mindre sjöar i Sarek. Vid gränsen mellan kalvfjäll och skog vidgar sig älven i sjöarna Sijddojávrrre, Gasskajávrrre och Gåbdddåjávrrre. I västra änden finns ett mindre deltalund. I öster är landskapet flackt och sankt, i Gåbdddåjávrrre finns flera holmar.

Utmed sjöarna går en av Sirges (Sirkas sameby) flyttleder till sommarlandena i Badjelánnda (Padjelanta). Två höst- och vårvisten, Vággevárásj och Tjähke, ligger i områdets östra del. I Sijddojávrrre västra ände finns viset Rinim.

Flera lämningar av äldre visten och frodig vegetation på gamla vallar är spår från den intensiva renskötselns tid, innan mjölkningen av renar upphörde på 1950-talet.

Området har utnyttjats för jakt och fiske under mycket lång tid. Flera boplatser har legat vid stränderna av sjösystemets lugnare östra del. För 2000 år sedan var de basläger under höst och vår, medan sommar- och vinterboplatser fanns nere i skogslandet. Hit sökte man sig främst för ren- jaktens skull, men även för att skaffa material till redskap och keramik. På boplatserna finns rester från redskapstillverkning i kvartsit och kvarts, asbestskeramik, fragment av pilspetsar och skörbränd sten. Ett kvartsitbrott vid sjön gav material till redskapen, asbesten till keramiken kom från fjällområdet.

På en av holmarna ligger en stensättning, som till form och utförande dateras till järnåldern. Sommargravar finns på flera av holmarna i sjöarna. Det är tillfälliga begravningsplatser, där de döda förvarades tills vintern kom och de kunde fraktas till begraving i vigd jord.

I sjöns västande, på ömse sidor om Sijddoädno, har ett fångstgropsystem i äldre tid stängt passagen för de renar som under hösten drar sig österut från Sarek. En hundra meter lång fångstarm av sten har hjälpt till att stänga dalgången. I närheten ligger en offerplats.

Kulturmiljön idag

Vistena i området nyttjas idag som sommar samt höst- och vårvisten.

Kungsleden går genom området och passerar Vággevárásj viste. Där finns Sitojaure turiststugor.

Fornlämningarna är relativt lätta att se och att komma till. En boplats ligger på turiststugornas tältplats, ytterligare en direkt under den senast byggda turiststugan.

Trots att den traditionella religionen inte utövas längre finns än idag respekt för offerplatser och förkristna traditioner. Därför ska offerplatser ses som ett religiöst rum och vid besök bör besökare visa platsen respekt.

Skaite (Skajdde)

Kommun Jokkmokk

Beskrivning Skaite (Skajdde) är en bosättning från 1900- talets början som senare överfördes till att bli fjällägenhet. Idag består gården av ett mindre boningshus, timrad ladugård, stall, vedbod, bodar, ett härbre, en luovve, en saltboda, avträde och sommarladugård. Runt gården ligger öppna slättermarker och på dessa står en lada.

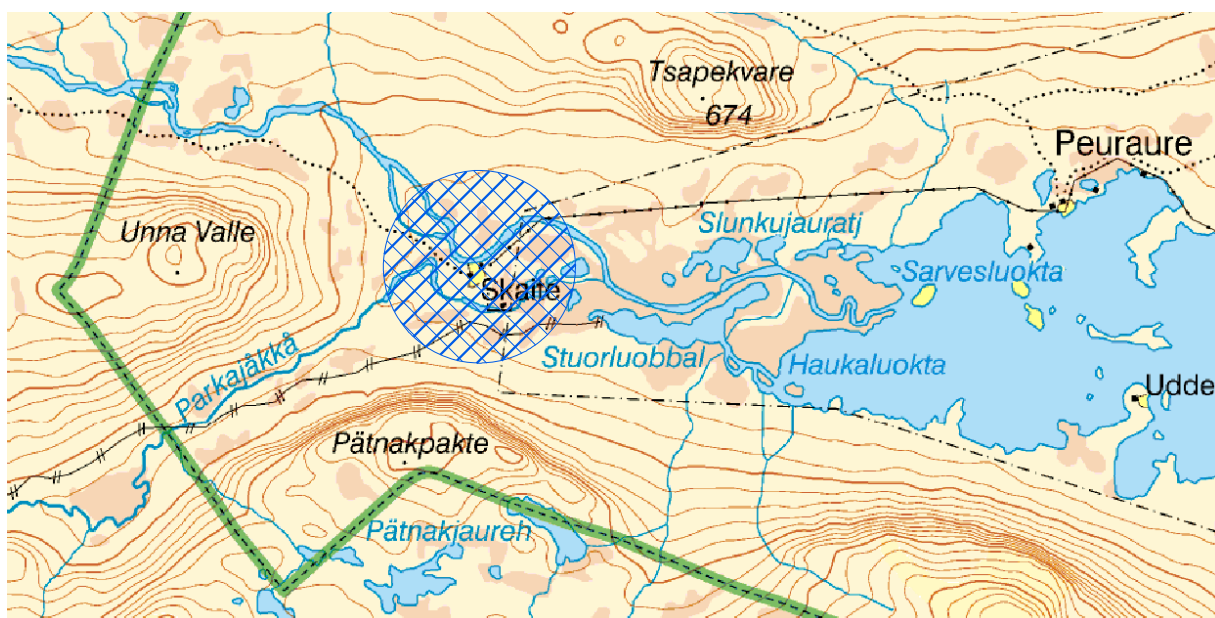
Motiv för urval Skaite (Skajdde) är en av de bäst bevarade fjällägenheterna i Norrbotten och har därför ett högt kulturhistoriskt värde.

Skydd Fornlämningarna skyddas av kulturminneslagen. Området ingår i naturreservatet Pärlälvens fjällurskog och Natura 2000.

Tillgänglighet Området är svårtillgängligt.

Nyttjande

Referenser Segerström, I. 1981. Några blad ur en gammal fjällgårds hävder. Svenska fjällklubbens årsskrift 1980- 1981. Hedvall, J. Fjälljordbruk i Jokkmokk. B- uppsats, Umeå Universitet 1981, Israelsson, I. Aronsson, K-Å. 2008. Strategi för samiska kulturmiljöer i Norrbottens län. Åttte, rapport 2008:1. Rapporter restaurering av byggnader finns



Områdets historia

Skaite (Skajdde) var ursprungligen en gammal vår- och höstvistepå plats av vilken lämningar finns kvar i form av härdar i områdets södra del. Området var även lämpligt för nybyggesverksamhet, då det var nära till fiskrika sjöar, myrmarker lämpliga för slätter och en bäck där färskvatten kunde hämtas.

År 1910 kom Jan Larsson flyttande till Skaite (Skajdde) med sin hustru Maria Enarsson från

Västerfjäll. Dessa två bodde sin första tid i en torvkåta som sedan fick stå kvar när de fått sitt hus färdigt. Nybygget var olagligt, eftersom det upptogs ovanför den från 1860- talet fastställda odlingsgränsen. Jan Larsson och Maria Enarsson var inte ensamma om att anlägga ett nybygge ovan odlingsgränsen och därför måste staten finna en lösning på problemet, en lösning som inte innebar avhysning av dessa illegala småbrukare. Problemet löstes genom att nybyggena legaliserades och överfördes till s.k. fjällägenheter. Detta innebar att brukarna ägde byggnaderna men fick arrendera marken av staten. Ett av villkoren var också att de skulle upplåta sina hem för tjänstemän ute i tjänsten. Denna förändring beslutades 1915 men inte förrän 1918, vid efteravvittringen kom Skaite (Skajdde) att överföras till fjällägenhet.

Allt eftersom tillkom fler byggnader på gården som ladugård, stall, sommarladugård, saltboda, härbre, bodar, luovve (en samisk förrådsbod) m.m. Bostadshuset brann ner och den gamla kåtan kom väl till pass tills den nya byggnaden stod klar 1923. De som bodde här levde av jakt, fiske, boskapsskötsel och mindre jordbruk. På den lilla kornåker fick man ibland dra med rep över axeln eller tända eldar runt om den för att hålla frosten borta under kalla julnätter. Trots det slit som det innebar att leva här blev Maria Larsson mycket gammal, 91 år och hon behöll dessutom korna fram tills hon blev 81 år gammal.

Efter Maria Larssons död stod Skaite (Skajdde) öde i över tio år innan familjen Segerström tog över ägandet 1974. Då nedlades fjällägenheten och Skaite (Skajdde) skulle enligt kontrakt användas som fritidsbostad. Skicket på byggnaderna var ganska dåligt vid övertagandet. De nya ägarna rustade dock upp dem med gamla metoder och idag är denna gård mycket välhållen och slättermarkerna hålls öppna. På dessa slättermarker finns en lada och inom området är också en renvaktarstuga uppförd.

Kulturmiljön idag

Gården är mycket välhållen och slättermarkerna hålls öppna.

Stálluokta

Kommun Jokkmokk

Beskrivning Detta område innefattar två viktiga näringar i fjällregionen nämligen renskötseln och turismen. Här finns stalotomter, förrådsgröpar, kåtatomter efter såväl bostads- som förrådsåtor, samiska offerplatser, torvkåtor, förrådsanläggningar, en kyrkkåta och turiststugor.

Motiv för urval Stálluokta är ett typiskt storviste med lång tradition där dagens viste, lämningar efter tidigare bostäder, offerplatserna och kyrkkåtan ger en bra bild av utvecklingen i området. Stálluokta blev också tidigt en anhalt för fjällturisterna och detta speglas idag av turiststugorna. Detta sammantaget ger området ett högt kulturhistoriskt värde.

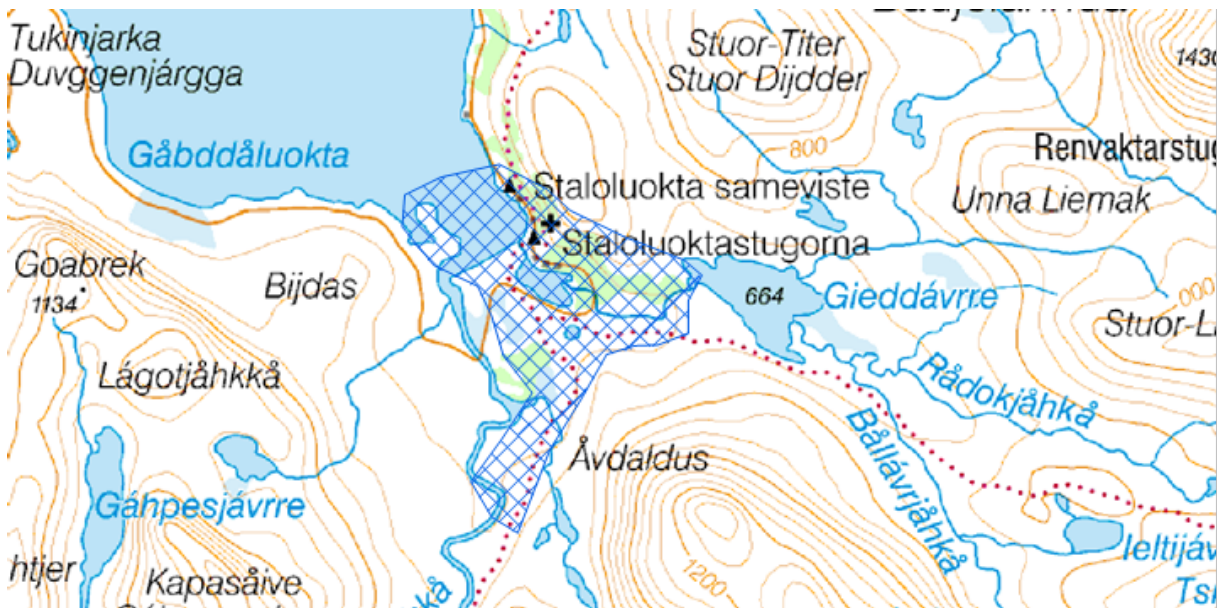
Skydd Fornlämningarna skyddas av kulturminneslagen och området ligger inom Padjelanta nationalpark och skyddas av miljöbalken. Området är även ett av länets riksintressen för naturvården samt ett Natura 2000 område vilket även det ger skydd enligt miljöbalken. Padjelanta ingår sedan 1996 i Lapponia som finns med på Unesco:s världsarvslista.

Tillgänglighet Kulturmiljön är relativt svårtillgänglig men Padjelantaleden passerar området och dagliga helikopterturer hit finns under sommaren.

Nyttjande Området nyttjas som besöksmål.

Referenser Manker, E. 1957. Lapparnas heliga ställen. Acta Lapponica XIII. Uppsala, Mulk, I-M. 1981. Arkeologiska undersökningar inom fjällområdet efter St. Lule älvs sjösystem. 1981. rapport 4. Umeå, Israelsson, I. Aronsson, K-Å. 2008. Strategi för samiska kulturmiljöer i Norrbottens län. Åjtte, rapport 2008:1. Rapporter restaurering av byggnader finns.





Områdets historia

Detta område har varit visteplats under lång tid, förhållandena är goda här med närhet till färskvatten, fiskevatten, bränsle och bra betesmarker.

I området hade man sitt sommarviste med tältkåtor och enkla förrådsställningar. Samerna levde i mindre enheter och hade små hjordar där djuren användes främst som pack- och dragdjur och vajorna mjölkades. En förändring i renskötseln kom under 1900- talet början då den nordsamiska renskötseln fick större inflytande i området. Hjordarna blev större och sköttes gemensamt även undersommaren. Detta innebar bl.a. att mjölkningen upphörde och att man blev stationär under sommaren. Tältkåtorna kommer därför att ersättas med fasta torvkåtor vid visten.

Staloluokta valdes som platsen för ett storviste för att det låg vid renarnas kalvningsplats. Eftersom man stannade på samma plats under hela sommaren började man att ha getter som komplement. Många av de familjer som här hade sitt sommarviste var inflyttade nordsamer. Idag ligger vistet inom Tuorpon samebys område.

Här finns även många spår efter boplatser, förrådsgröpar och s.k. stalotomter vilka är lämningar efter gamla kåtor och avtecknar sig som flacka, runda vallar samt mer sentida kåtalämningar.

I området finns också flera offerplatser tillhörande den samiska religionen. I skriftliga källor från 1600- talet har en offerplats nämnts vid Virihaure. Ett säkert läge på denna har inte kunnat fastställas. Däremot finns det inom detta område minst två offerplatser där det har stått seitar och där man främst offrat ben och horn för att renarna inte skulle råka i olycka. Intill dessa offerplatser finns idag en kyrkkåta som byggdes 1971. Denna kyrkkåta används för gudstjänster under sommaren.

Staloluokta blev också en vanlig anhalt för den begynnande turismen i den svenska fjällvärlden vid förra sekelskiftet. Här tog man in hos samerna under sina fjällvandringar och 1942 fanns här en turistkåta speciellt för att tillgodose turisternas behov av övernattningsställe. Idag har stugor byggts för detta ändamål.

Kulturmiljön idag

Elva kåtor och andra byggnader har restaurerats.

I området finns gamla boplatser, förrådsgröpar och s.k. stalotomter vilka avtecknar sig som flacka, runda vallar samt mer sentida boplatser bl.a. i form av lämningar efter kåtor.

Trots att den traditionella religionen inte utövas längre finns än idag respekt för offerplatser och förkristna traditioner. Därför ska offerplatser ses som ett religiöst rum och vid besök bör besökare visa platsen respekt.

Tjappisåive

Kommun Jokkmokk

Beskrivning Jåhkågaska Tjielde (Jåhkågasska sameby) höst- och vårviste Tjappisåive ligger söder om fjällmassivet Kabla. Vistet etablerades i slutet av 1930-talet och i början av 1940-talet. Här finns äldre byggnader som torvkåtor, näverkåtor, huskåtor och olika förrådsbyggnader men även moderna stugor

Motiv för urval Tjappisåive är ett representativt exempel på ett fjällsamiskt höst- och vårviste med en karaktäristisk placering vid trädgränsen. Här finns en ovanligt rik mångfald av olika förrådsbyggnader, intressanta bostadskåtor med individuell utformning. De många fiskkåtorna visar fiskets betydelse, trots att det är långt till närmaste fiskesjö. Kulturmiljön har ett högt kulturhistoriskt värde.

Skydd Fornlämningarna är skyddade av kulturminneslagen. Området ligger inom Kvikkjokk-Kabla fjällurskogsreservat och har därigenom ett skydd enligt miljöbalken. En stor del av området ingår i Natura 2000.

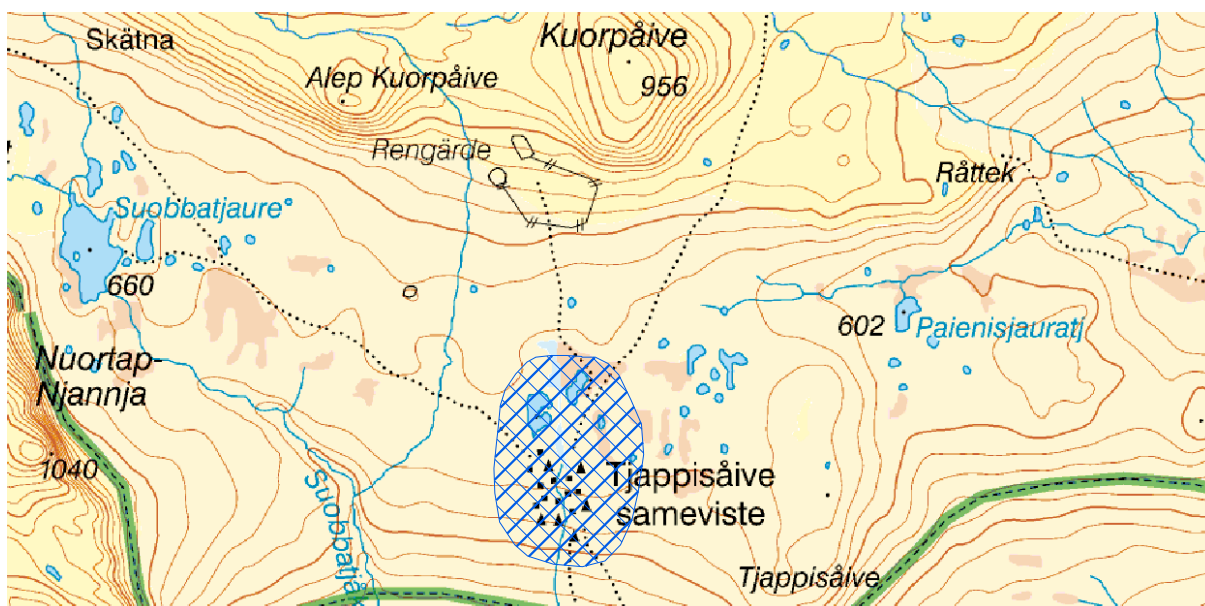
Tillgänglighet Området är svårtillgängligt men kan nås till fots.

Nyttjande En småskalig turismverksamhet bedrivs med visning av vistet.

Referenser Israelsson, I. Tjappisoajvve, dokumentation av bebyggelse. Åjtte, Byggn.ant. rapport 1998 nr 8,
Israelsson, I. Aronsson, K-Å. 2008. Strategi för samiska kulturmiljöer i Norrbottens län. Åjtte, rapport 2008:1. Rapporter restaureringar av byggnader finns.



Foto: Åjtte, Isse Israelsson



Områdets historia

Höst- och vårvistena var oftast de viktigaste vistena inom fjällrenskötsel. Det var den plats där man stannade längst under året. Vistena var en omlastningsplats, vid vårflyttningarna kom man hit på snön och inväntade barmark för vidare flyttning till fjällen och sommarmarkerna. Pulkor och vinterutrustning lades till förvar under sommaren. Med klövjerener flyttade man sedan vidare för att återkomma på hösten för att invänta vinterns snö och flyttningen ner till skogslandet. Detta kan tydligt återspeglas i lämningar och byggnader. Höst- och vårvistena kan uppvisa en mångfald av förrådsbyggnader och förrådsställningar.

Jåhkågaska Tjiellde höst- och vårviste Tjappisåive ligger söder om fjällmassivet Kabla. Vistet ligger i gränsen mellan granskog och fjällbjörkskog, ett typiskt läge för höst- och vårvisten. Det kan nås via den äldre stig som följer denna skogsgräns, den gamla flyttleden som går mellan Njavve och Skedna. Via en nyare skogsbilväg blir sträckan kortare; en 5 km lång stig som är spångad över myrmark och går genom blandad naturskog. Terrängen stiger brant upp mot vistet, som ligger i den sista björkskogen innan kalvfjället.

Tjappisåive etablerades i slutet av 1930- talet och i början av 1940- talet. Tidigare bodde man i Skedna, ca 7 km bort i västlig riktning. Flera byggnader togs med vid flytten till Tjappisåive.

I Tjappisåive finns ca 12 olika vistesdelar. De äldre byggnaderna är i mycket varierande skick. Några är fallfärdiga, medan andra har restaurerats. Bebyggelsen består huvudsakligen av traditionella torvkåtor, bodar och moderna stugor. Torvkåtorna är dels bågstångskåtor, dels nästan kvadratiska takstolskåtor med raka väggar. Även några näverkåtor med bågstänger finns i vistet. De mest intressanta byggnaderna är de mellanting mellan hus och kåta som uppfördes under 1940- talet. Huskåtorna har rektangulär form, sadeltak, golv och ofta förstuga. Väggar och tak är täckta med näver och torv. Byggnaderna har sina paralleller i nordsamiskt område, men är hitintills de enda kända i lulesamiskt område. Förhållandevis många getkåtor och fiskkåtor finns bevarade här, några har restaurerats. Förrådsbyggnader som luovve, medbodar och allehanda förrådsbodas visar platsens betydelse som omlastningsplats. De små nätta medbodarna kan lätt dras undan och få extra skydd under trädgrenar. Pulkaförvaringar kompletterar bilden. Norr om vistet finns en äldre hage.

Tjappisåive är ett representativt exempel på ett fjällsamiskt höst- och vårviste med en ovanligt rik mångfald av olika förrådsbyggnader. Placeringen vid trädgränsen är karaktäristisk. Bostadskåtorna är mycket intressanta i sina individuella utformningar. De många fiskkåtorna visar fiskets betydelse, trots att det är långt till närmaste fiskesjö.

Idag finns här en blandning av modern och traditionell bebyggelse. Vistet används säsongvis för renskötsel, jakt och rekreation. En småskalig turismverksamhet bedrivs med visning av vistet.

Kulturmiljön idag

Flera av byggnaderna har varsamt restaurerats och underhålls fortlöpande i en levande miljö. Många äldre lämningar finns i omgivningen.

Tjåmodis (Tjåmotis)

Kommun Jokkmokk

Beskrivning Flyttningsleden för samerna i området har sedan länge passerat Tjåmodis (Tjåmotis) och här står flera samiska förvaringsbodar från 1800- talet.

Motiv för urval De samiska bodarna i Tjåmodis (Tjåmotis) är de enda i sitt slag som finns kvar i länet. Kulturmiljön har ett högt kulturhistoriskt värde.

Skydd Saknas.

Tillgänglighet Kulturmiljön är lättillgänglig då Kvikkjokksvägen passerar.

Nyttjande

Referenser Wikström, S. 1984. Fornminnesvårdsobjekt i Norrbottens skogsland. Norrbotten 1984. Luleå, Bylund, E. 1956. Koloniseringen av Pite lappmark t o m år 1867. Geographica nr 30. Uppsala, Thelin, B. Tjåmotis: samiska förvaringsbodar. Byggnadsminnesutredning. Åjtte, Byggn.ant. rapport 2003 nr 12, Israelsson, I. Aronsson, K-Å. 2008. Strategi för samiska kulturmiljöer i Norrbottens län. Åjtte, rapport 2008:1.



Foto: Åjtte, Isse Israelsson





Områdets historia

Flyttningsleden för samerna i området har sedan länge passerat Tjåmodis (Tjåmotis). Tjåmodis ligger på en moränudde i ett stort sjösystem. Detta innebar att då byn grundades fanns här goda möjligheter till fiske. Troligen fanns också ett höst- och vårviste på platsen. Intill byn finns även en offerplats, härdar och kokgropar som talar för att det i området legat ett viste.

Det var vanligt att förvara sin utrustning på vår- och höstvistet och att man här bytte ut sin vinterutrustning mot sommarutrustningen och tvärt om. Vid 1600- talets slut fick samerna dela visteplatsen med en svensk nybyggare.

Samerna fortsatte dock att förvara sina tillhörigheter där ändå. På den plats där bodarna står idag har funnits förrådsbodarna sedan 1700- talet. Dagens timrade bodar byggdes antagligen under 1800-talets första hälft och var i bruk fram till 1950- talets början. Från början fanns här 13 bodar, idag finns endast sju kvar. Bodarna står intill landsvägen upp till Kvikkjokk.

Tjåmodis är idag en mindre by med en blandad bebyggelse, vanligen från 1900- talets mitt. Den är belägen på uddar och holmar i ett sjösystem som tillhör Stora Luleälvs källflöden.

Kulturmiljön idag

De sju bodarna är välbevarade. På grund av oklara ägoförhållanden är det oklart vad som händer med bodarna i framtiden. Utredning om byggnadsminnesförklaring har gjorts.

Udtja by

Kommun

Jokkmokk

Beskrivning

I Udtja finns de för den västliga skogssamiska kulturen typiska timrade kåtorna med pyramidtak. Flera små och stora timrade förrådsbyggnader står på smala ben på timrade underreden eller på höga rotben. Ladugårdar och stall finns kvar och berättar om kreatursskötseln som förr kompletterade renskötseln.

Motiv för urval

De välbevarade och restaurerade byggnaderna i Udtja by berättar om skogsrenskötseln och dess förändring under 1900- talet. Udtja har ett högt kulturhistoriskt värde.

Skydd

Fornlämningarna har skydd enligt kulturminneslagen. Området ligger inom Udtja naturreservat, vilket ger ett skydd enligt miljöbalken. Udtja ingår Natura 2000.

Tillgänglighet

Området är svårtillgängligt då byn ligger inom militärt provområde, allmänheten får tillträde först efter ansökan.

Nyttjande

Bussresor hit för besökare förekommer.

Referenser

Manker, E. 1968. Skogslapparna i Sverige. Acta Laponica
Manker, E. 1950. [Udtja - ett skogslapskt reliktområde](#). Norrbotten ,
Norrbottens Museum, Ryd, Y. 1998. Timrade kåtor och andra byggnader i
Udtja sameby. Duoddaris 18, Åjtte,
Sommarström, B. 1997. Udtja. En etnologisk dokumentation av en
skogssameby. Duoddaris 10, Åjtte, Israelsson, I. Aronsson, K-Å. 2008.
Strategi för samiska kulturmiljöer i Norrbottens län. Åjtte, rapport 2008:1.
Rapporter restaurering av byggnader finns.





Områdets historia

För den skogssamiska renskötseln är de vida myrmarkerna i skogslandet viktiga sommarbeten för renarna, medan tallhedarnas lavmarker är vinterbetesland. Långt fram i tiden har renskötseln varit småskalig, kombinerad med jakt och fiske. Skogsrenskötseln kombinerades från 1700- 1800- talet ofta med gårdsbruk.

Udtja sameby bedriver skogssamisk renskötsel med mycket gamla anor. Ännu under första halvan av 1900- talet följdes renhjorden sommartid mellan mjölkningshagar i en bestämd rundvandring i markerna.

Natureservatet Udtja och RFN:s provplats i sydvästra delen av Jokkmokks kommun sammanfaller till stora delar med Udtja samebys marker. Reservatet medför skydd åt de många spår som skogsrenskötseln lämnat efter sig i markerna. Här finns de gamla visten och mjölkningvallarna bevarade med många delar ännu urskiljbara. Timrade kåtor och förrådsställningar, hägnader runt mjölkningvallar, mjölkpinnar i träd och bläckor längs stigarna. Alla de spår som är svåra att finna i de skogar där modern avverkning bedrivs.

Renskötseln i Udtja sameby har förändrats i flera steg. Den intensiva renskötseln hade tre vallningssäsonger, vår, sommar och höstvintr. Udtja by var huvudviste under vår och höst, flera småvisten fanns för sommarvallning. När mjölkningen upphörde under början av 1900- talet infördes kor och getter, och Udtja by blev huvudviste för allt fler under större delen av året. I förändringen mot en alltmer extensiv renskötsel fick kreatursskötseln allt större betydelse vid sidan om renskötseln. Under 1950- talet trängde sig omvärlden på, Sveriges kärnvapenplaner berörde i högsta grad Udtja sameby. Man fick välja mellan renskötsel eller boskapskötsel, de som valde renskötseln fick stanna kvar. Övriga flyttades utanför området. Några kärnvapen blev aldrig aktuella, istället har försvaret en provplats för robotar.

Byggnaderna i Udtja by visar i sin karaktär och mångfald samebyns utveckling. Här finns de för den västliga skogssamiska kulturen typiska timrade kåtorna med pyramidtak. Flera små och stora timrade förrådsbyggnader står på smala ben på timrade underreden eller på fågelfotsben, höga rotben. Musstockar, kluvna stockar med den plana sidan vänd nedåt, fäster benen mot förrådsbyggnaderna och hindrar möss från att komma in. Ladugårdar och stall finns kvar och berättar om kreatursskötseln som förr kompletterade renskötseln. I byn finns två kallkällor. En stig leder till sjön och ett par båthus. Inom området finns en

offerplats och sommargrav.

Kulturmiljön idag

De många byggnaderna i Udtja är välunderhållna, flera restaurerades under 1990- talet av samebyns medlemmar i gemensamma åtgärder. Några av byggnaderna har fått ny användning. Båthus är bilgarage, utedass har förändrats till skotergarage. Markerna i byn är öppna och röjda med medel från skogsvårdsstyrelsen.

Trots att den traditionella religionen inte utövas längre finns än idag respekt för offerplatser och förkristna traditioner. Därför ska offerplatser ses som ett religiöst rum och vid besök bör besökare visa platsen respekt.

Vájsáluokta

Kommun Jokkmokk

Beskrivning Vájsáluokta är ett storviste från 1900- talets första hälft som också tidigt blev en anhalt för fjällturisterna. Därför kom STF att bygga en turiststuga här. Förutom denna finns i området torvkåtor, mindre bostadshus och kyrkkåta.

Motiv för urval Vájsáluokta är ett exempel på ett storviste tillhörande den nya extensiva renskötseln som kom med de inflyttade nordsamiska familjerna till området under 1900- talets bör- jan. Området har högt kulturhistoriskt värde och är riksintressant.

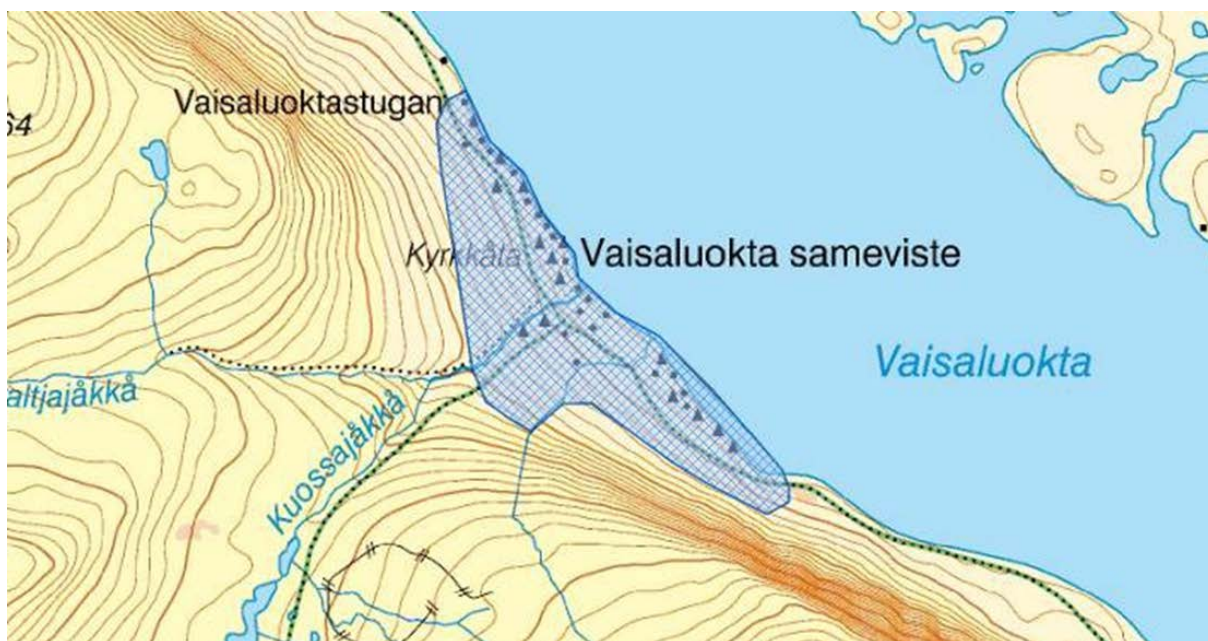
Skydd Området är ett av länets riksintressen för kulturmiljövården (nr 25) vilket ger skydd enligt miljöbalken. Fornlämningarna är skyddade av kulturminneslagen. Den gamla kyrkkåtan är byggnadsminne och skyddas enligt kulturminneslagen.

Tillgänglighet Området kan nås med båt från Ritsem (Rijtjem) och till fots på vandringsleder.

Nyttjande En vandringsled går genom vistet.

Referenser Manker, E. 1947. De svenska fjällapparna.
Manker, E. 1961. STF:s handböcker om det svenska fjället. Hanes, G. 2001. Vaisaluokta under 100 år.
Nordqvist, L. Vaisaluokta, restaurering av gamla kyrkkåtan. Åjtte, byggn.ant. rapport 1996.
Israelsson, I. Aronsson, K-Å. 2008. Strategi för samiska kulturmiljöer i Norrbottens län. Åjtte, rapport 2008:1. Rapporter restaurering av byggnader finns.





Områdets historia

I början av 1900- talet kom de första nordsamerna till Sirges (Sirkas sameby). De hade en annan form av renskötsel, den extensiva, än Lulesamerna. Detta innebar att de hade stora hjordar som sköttes gemensamt under året, vajorna mjölkades inte och de hade sina vår- och höstland i sirkassamernas sommarland. Från början höll de sig för sig själva i samebyns norra delar och den extensiva och intensiva renskötseln levde sida vid sida. Omkring 1920 flyttade en stor mängd nordsamer in i området och deras renskötselform kom att bli den gällande för hela samebyn.

De nordsamiska familjerna anlade storvisten där de befann sig under vår, sommar och höst och där byggdes fasta torvkåtor, samerna från området fortsatte att ha olika vår-, höst- och sommarvisten. Vaisaluokta är ett sådant storviste för inflyttade samer från Karesuando. Platsen var väl vald, här fanns tillgång på bränsle och färskvatten samt fiskrika vatten. Med tiden kom nyttjandet av storvisten att anammas av alla i samebyn.

Renskötseln i Sirges och vistet i Vájsáluokta har påverkats mycket av Suorvadammens fyra regleringar.

I Vájsáluokta började turister att ta in för övernattnig innan de begav sig iväg på fjällvandring och så småningom uppförde STF en turiststuga här.

Kulturmiljön idag

Kåtorna uppvisar stora variationer och innovationer i konstruktionen.

I Vájsáluokta finns idag torvkåtor, mindre privata stugor, en turiststuga för STF och en kyrkkåta ursprungligen från 1948 men som återuppfördes 1983.

Vuollerim (Vuolleriebme)

Kommun Jokkmokk

Beskrivning Inom detta område låg för 6 000 år sedan en basboplats där man under vintern levde av jakt, fiske och fångst. I området finns sex hyddbottnar, eldstäder och fångstgropar. Föremål omhändertagna på boplatsen består framför allt av kvartsskrapor men även föremål av skiffer och flinta har hittats.

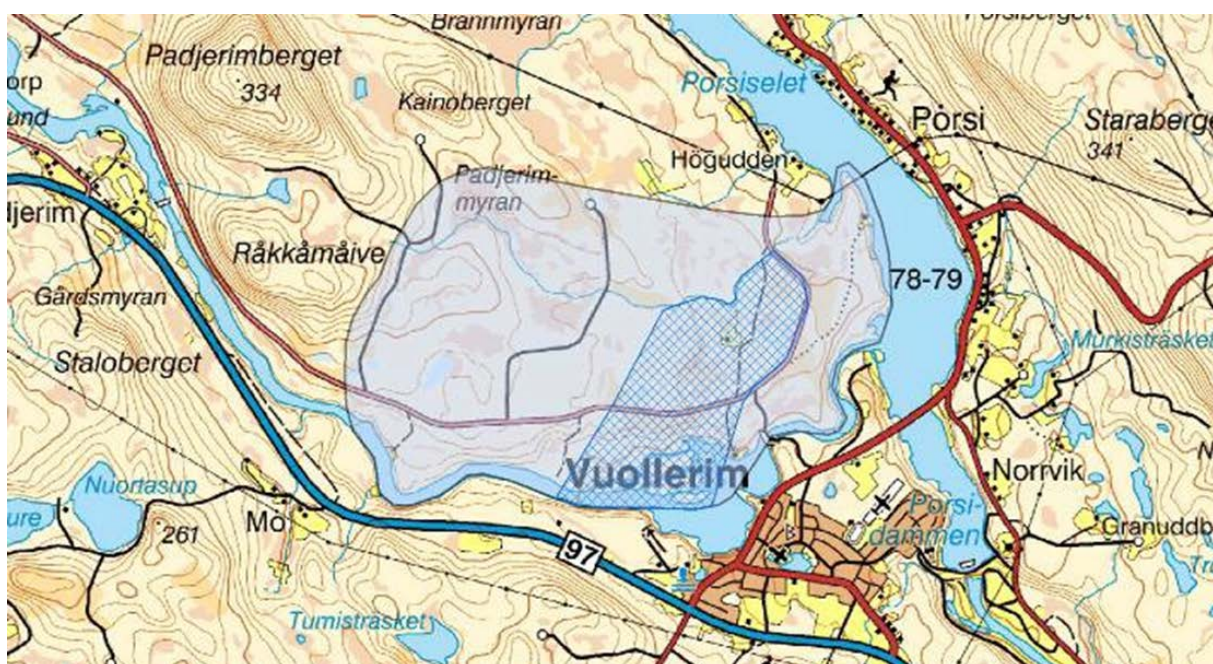
Motiv för urval Området i Vuollerim (Vuolleriebme) området har en av de mest noggrant undersökta stenåldersboplatser som finns i Norrbotten. Kulturmiljön har ett högt kulturhistoriskt värde och är riksintressant.

Skydd Området är ett av länets riksintressen för kulturmiljövården (nr 19) vilket ger skydd enligt miljöbalken. Fornlämningarna skyddas av kulturminneslagen. Skogsvårdslagen gäller i området.

Tillgänglighet Området är lättillgängligt.

Nyttjande Området är ett välbesökt besöksmål.

Referenser Westfal, U. 1987. Vuollerimundersökningarna. En arkeologisk och publik lägesrapport. Norrbotten 1987. Luleå. Arkeologiska rapporter finns.



Områdets historia

För ca 6 000 år sedan låg detta område på en udde och holme i sammanflödet av två älvar. Här fanns rika fiskevatten, bra jaktmarker och torra och väl-dränerade marker att bosätta sig på. Området var optimalt för de människor som då levde här, eftersom de försörjde sig på jakt och fiske.

Mängder av brända ben har tillvaratagits vid utgrävningarna på Älvnäset och analyser av dem visar tydligt på en befolkning som levde på inlandets resurser. Älg, bäver, lax och

skogsfågel tillhör de vanligaste villebråden. I närheten av boplatsen finns ett stort antal fångstgropar som grävts och nyttjats av dessa människor för fångst av älg. Några av dessa fångstgropar har grävts ut och daterats till omkring 5 000 f.Kr. och till perioden 1800- 500 f.Kr.

På denna boplats bodde uppskattningsvis 20 – 40 personer i fyra hyddor, i en stabil bosättning som nyttjades under vintrarna. En av hyddorna har totalundersökts och den visade sig innehålla en 55 kvadratmeter stor, nedgrävd, golvyta, vilken omgavs av en kraftig vall som var full med skärersten. Inne i hyddan hittade man gropar av olika slag, däribland förrådsgropar som varit täckta med lock. Med undersökningarna gjorda i ytterligare två av hyddorna har ca 3 000 föremålsfynd gjorts under utgrävningarna.

Under sommaren ägnade man sig åt bl.a. jakt- och fiskeexpeditioner. Möjligen gjorde man turer till Nelkerim (Nielggeriebme), en plats två mil från Vuollerim (Vuolleriebme), vilken tolkats som en samlingsplats för olika grupper som levde i omlandet. På boplatsen på Älvnäset tillverkade man sina redskap som skrapor, mejslar, skärverktyg och pilspetsar, framförallt av kvarts men även av skiffer och flinta. Boplatsen i Vuollerim övergavs antagligen för att älven ändrade sitt lopp, vilket gjorde att boplatsens läge försämrades avsevärt.

Vuollerimboplatsen är idag beläget på Älvnäset väster om Lilla- och Stora Luleälvens sammanflöde, på tallhed i småkuperad sandig mark med insprängda myrstråk.

Kulturmiljön idag

Fornlämningsområdet är väl undersökt av arkeologer. Arkeologiska utgrävningar har gjorts inom området på 1980-talet samt under åren 2000- 2007.

Ålloluokta (Oalloluokta)

Kommun Jokkmokk

Beskrivning Ålloloukta (Oalloluokta) är ett samiskt nybygge och det upptogs omkring 1830. Detta nybygge har utvecklats till en mindre by med ett 10-tal gårdar bestående av bostadshus från framförallt 1930- och 1940- talen, uthus, ladugårdar, timrade härbren och bodar, fiskebodar och rökkåtor. I byn ligger också ett kapell från 1950- talet. Kring gårdarna ligger de öppna slåttermarkerna.

Motiv för urval Ålloluokta (Oalloluokta) är en väl sammanhållen kulturmiljö med flera äldre byggnader och med en tillkomsthistoria typisk för dessa trakter. Detta sammantaget ger området ett högt kulturhistoriskt värde.

Skydd Fornlämningarna skyddas av kulturminneslagen och skogsvårdslagen gäller i området. Del av området ingår i Natura 2000.

Tillgänglighet Området är lättillgängligt.

Nyttjande

Referenser Hultblad, E 1968. Övergång från nomadism till agrar bosättning i Jokkmokks socken. Acta Laponica XIV. Stockholm. Manker, E. Lappmarksgravar. Dödsföreställningar och gravskick i Lappmarkerna. Acta Laponica XVII. Uppsala, Israelsson, I. Aronsson, K-Å. 2008. Strategi för samiska kulturmiljöer i Norrbottens län. Åjtte, rapport 2008:1.





Områdets historia

Platsen har nyttjats för det goda fisket och skyddade läget allt sedan stenåldern vilket de gamla stenåldersboplatserna inom området visar.

Ållojuokta (Oalloluokta) är beläget i Sirges (Sirkas sameby), intill en flyttled och området har nyttjats av samerna under lång tid. Lämningar från den äldre samekulturen finns bl.a. vid Sirgesluokta. Att fiskevatten här var viktiga för samerna visar också seiten belägen längst ut på udden, ut mot Stora Lulevattnet. Kokgroparna i området kan troligen dateras till järnålder eller medeltid. Dessa användes för någon form av matberedning som kokning eller rökning.

Vad som fick samens Per Olsson Rimpi att slå sig ner som nybyggare på 1800-talet vet vi inte. Kanske var det för att han förlorat sina renar och att den skattefrihet som gavs för nybyggare lockade. Omkring år 1830 slog han sig ner vid en vik som låg skyddad mellan höjder och intill en bäck. Nybygget fick 29 skattefria år och här levde de främst av fiske och jakt samt viss boskapsskötsel. En viss förtjänst fick de också av övernattande resenärer och turister. Slåttermarkerna låg närmast bebyggelsen i viken.

Dessa var man rädda om, så när antalet djur växte började fåbodar att uppföras på andra sidan viken. Ursprungligen låg här omkring sex fåbodar men idag finns endast en, upprustad, kvar.

Eftersom det var långt till närmaste kyrka och inga vägar fanns var man tvungen att begrava sina döda i tillfälliga gravar tills vinterföret kom och man lättare kunde ta de döda till den kyrkliga begravningen. En sådan sommargrav finns på en liten holme i viken.

På hundra år hade byn vuxit till att omfatta sju gårdar. Bostadshuset var alla timrade enkelstugor. Först 1939 skiftades byn och en av gårdarna flyttade sedan över till fåbodsidan. Under 1930- och 1940-talen kom de flesta stugorna att bytas ut mot mer moderna, men flera av ladu- gårdarna, de timrade uthusen, härbrena och bodarna behölls.

En timrad gård från 1920-talet fungerade som skola fram till 1938 då den drogs in. Lärarna kom och undervisade under perioden augusti-december varje år. Under andra världskriget

inhyste gården militärer.

År 1953 invigdes kapellet, vilket var en stor händelse i byn.

Med tiden kom boskapsskötseln alltmer att avta och man övergick till andra näringar. En av de sista som hade kor och getter var Ivar och Ristin Rimpi som slutade med djurhållningen 1960. Byn fick väg först 1967.

Kulturmiljön idag

Ålloluokta (Oalloluokta) består idag av en blandad bebyggelse med bostadshus främst från 1940- talet, några mindre hus från 1950- talet, några moderna villor och någon sommarstuga. Bebyggelsen har dock i hög grad 1950- talsprägel.

På gårdarna finns en del uthus, ladugårdar, timrade härbren och bodar. Här finns även en rad fiskebodar, nätställningar och på en del av gårdarna rökkåtor. På några av husen syns på taken torkställningar för kött. Gårdarna omges av öppna marker.

Övre Kuouka (Guovgga)

Kommun

Jokkmokk

Beskrivning

Övre Kuouka (Guovgga) anlades som nybygge vid 1600- talets slut och kom att utvecklas till en radby längs en moränås. Här finns idag bostadshus från framförallt 1900- talets mitt, timrade enkelstugor, uthus, bodar, dubbelhärbre och sommarladugård. Slätter- och hagmarker hävdas inte längre. Inom området finns också länets enda varghage från 1800- talet.

Motiv för urval

Övre Kuouka (Guovgga) är en av Jokkmokks sockens äldsta byar och har bevarat sin bystruktur väl, har kulturhistoriskt värdefull bebyggelse kvar och bevarade äldre drag i odlingslandskapet. Här finns också länets enda varghage. Detta sammantaget ger området ett högt kulturhistoriskt värde och området är riksintressant.

Skydd

Området är ett av länets riksintressen för kulturmiljövården (nr 26) vilket ger skydd enligt miljöbalken. Fornlämningarna skyddas av kulturminneslagen och skogsvårdslagen gäller i området. För odlingsmarkerna gäller skötsellagen. Övre Kuouka är klass 1 objekt för bevarandeprogrammet för odlingslandskapets natur- och kulturvården, nr 2.

Avgränsning för riksintresse bör ses över.

Tillgänglighet

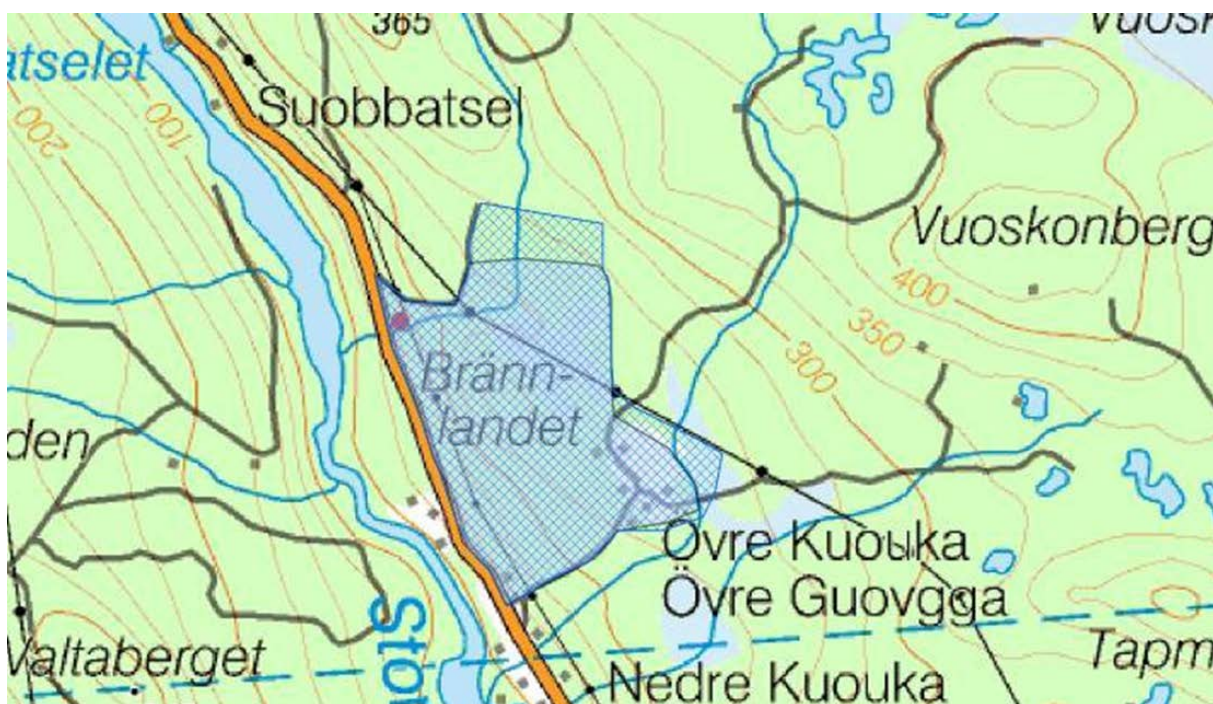
Området är lättillgängligt.

Nyttjande

Referenser

Hultblad, F. 1968. Övergång från nomadism till agrar bosättning i Jokkmokks socken. Acta Laponica XIV. Stockholm.





Områdets historia

Detta område ligger längs renarnas vandringsled, i deras höst- och vårländ vilket gör att samerna passerat detta område i samband med sina flyttningar under långa tider.

Förhistoriska spår

Det fångstgropssystem som anlagts strax norr om Kuouka (Guovgga), bestående av ca 70 gropar, var förmodligen avsedda för vildren. Fångstmetoden har använts för att fånga både vildren och älg sedan forntiden och den förbjöds så sent som på 1860- talet.

Nybyggen

Detta område var vid 1600- talets slut lappskatteländ tillhörande Pål Andersson och Pål Paggesson. De emotsatte sig upptagande av nybyggen på sitt skatteländ, men fick inget gehör från myndigheterna. En av nybyggarna var Jakob Grelsson som anlade sin gård år 1690 intill älven i dagen Nedre Kuouka. Platsen hade troligen setts ut av hans far Grels Mattson från Satterjärämä i Gällivare socken när han passerade området 1688. Detta gör Kuouka till ett av Jokkmokks tidigaste nybyggen. Gården var belägen intill älven då jordarna här var näringsrika och älven både fungerade som viktig transportled och gav rikligt med fisk. Fiske, jakt och boskapskötsel var huvudnäringarna för dessa tidiga nybyggare.

Läget vid älven visade sig inte vara så bra eftersom ...”årsväxten där ständigt förlorades...”. Jakob flyttade då sin gård upp på den moränås som dagens Övre Kuouka ligger på och gården fick då ett av socknens mest utpräglade höjdlägen. Skattelägningen gjordes år 1705. År 1756 delades hemmanet av två av Jakobs söner. Delningen var fortfarande inte helt genomförd år 1761 då en av sönerna hade en tredjedel av hemmanet vilket bestod av ett tunnland åker och ängar för fyra kor.

Genom delning av hemmanet och anläggande av ett nytt nybygge år 1795 utökades byn till att bestå av fem gårdar 1827. Under 1800- talets första hälft upptogs flera nybyggen i byn och vid avvittringen kom byns sju hemman, vilka bestod av flera gårdar, att fördelas på 12 nya hemman och samtidigt med detta upptogs ännu ett nybygge. Under 1800- talet växte byn kraftigt och vid laga skiftet 1903 fick byn 23 brukningsdelar. I samband med skiftet

flyttades några av gårdarna ner till älvstranden, till dagens Nedre Kuouka. Övre Kuouka var en typisk släktby och behöll denna karaktär också efter sekelskiftet 1900, även om en del inflyttning skedde.

Idag består Övre Kuouka av ett tiotal gårdar med boningshus från fram för allt 1920- 1930-tal, två timrade enkelstugor, timrad dubbelbod, timrade härbren och andra uthusbyggnader. Tre av gårdarna har också kvar mycket av gårdsstrukturen. Byns struktur, radby längs moränåsen, är också välbevarad. Slåtter- och hagmarkerna ligger framförallt uppe på åsen och i nordostsluttning. Odlingsmarkerna har öppna diken och små träddungar och i dess utkanter finns odlingsrösen och stensträngar. En hage har stenbunden betesmark och intill denna står en timrad sommarladugård. Slåttermarkerna hävdas inte längre.

Varghage

Fram till mitten av 1800-talet var vargen allmänt förekommande i nästan hela landet. Det utvecklades då många olika metoder att fånga och döda varg, bl.a. genom uppsättande av vargnät och varggårdar. Att fånga varg i varg-gård var vanligt i södra Sverige, men mycket sällsynt i Norrbotten. Kuouka varggård torde ha varit den enda som funnits i hela länet. Den uppfördes under första hälften av 1800-talet av skogssamer från Kuouka, som på våren flyttade sina renar genom området. Denna varggård har delvis restaurerats och finns fortfarande kvar.

Kulturmiljön idag

Det finns många äldre drag kvar. Den kulturhistoriskt värdefulla bebyggelsen är till en del förfallen. Landskapet har börjat växa igen då slåttermarkerna inte hävdas. Några lador finns fortfarande kvar på odlingsmarkerna med öppna diken och träddungar. Men björkarna som växer i diken blir allt större.



Länsstyrelsen
Norrbotten