



Norrbottens
kulturmiljöprogram
2010-2020



Länsstyrelsen
Norrbotten

Innehåll

Innehåll.....	1
Norrbottens kulturmiljöprofil.....	3
Definitioner	3
Övergripande faktorer.....	3
Norrbottens kulturmiljöprofil.....	4
Sambandet mellan övergripande faktorer och kulturmiljöprofil	4
Rubrikerna 1- 10	5
1. Före skriften.....	5
2. Samiska kulturmiljöer med variation och mångfald	5
3. Jordbruk från kust till fjäll.....	6
4. Jakt, fiske och sjöfart i kust och skärgård	6
5. Kyrkliga kulturmiljöer	6
6. Centralmakten	7
7. Tidiga gruvor och bruk	8
8. 1900- talets storskaliga industrier	8
9. Skogsbruk.....	9
10. Naturvetenskaplig forskning och turism	9
Den regionala visionen för kulturmiljövården i Norrbotten.....	10
Regionala mål för kulturmiljövården i Norrbotten	10
Sju övergripande regionala mål	10
Utgångspunkter för urval av kulturhistoriskt värdefulla miljöer	13
Kriterier för kulturhistoriskt värdefull miljö	13
Hur är det tänkt att kulturmiljöprogrammet ska fungera?	15
Definitioner	17
Läsanvisningar till katalogen över utpekade kulturmiljöer.....	19
Utpekade kulturmiljöer i Kiruna kommun	20
Badje-Sohppar (Övre Soppero)	21
Jukkasjärvi	23
Kaalasjärvi.....	25
Kattuvuoma.....	27
Kiruna (Giron).....	30
Guoksu (Kuoksu)	33
Könkämä älvs fjällägenheter	35
Leppäkoski.....	40
Louteenkoski	42
Masugnsbyn	44

Nedre Parakka (Bárrek)	47
Nikkaluokta.....	49
Puoltsa.....	51
Rávtásjavri (Rautasjaure).....	53
Rensjön.....	56
Rostojávri (Råstojaure)	58
Rounala.....	61
Sjangeli (Skáŋgaleapmi).....	63
Svappavaara (Veaikevárri).....	65
Torneträskområdet.....	68
Treriksroset	72
Tynnyrilaki	74
Vierručohkka	76
Viikusjávri (Viikusjärvi)	78
Vivungi.....	80
Vuontisjärvi	82
Vuoskojaure	84

Norrbottnens kulturmiljöprofil

Definitioner

Med *kulturarv* menas både de synliga spår som finns i miljön och immateriella uttryck som traditioner, idéer och värderingar som vi medvetet eller omedvetet övertar från tidigare generationer. Vad som betraktas som kulturarv förändras över tiden och är ett uttryck för samhällets skiftande värderingar. Varje tid bildar sig en egen uppfattning om kulturarvets innehåll och betydelse.

Med *kulturmiljö* menas den av människan påverkade miljön som vittnar om historiska och geografiska sammanhang. Kulturmiljön är en viktig del av kulturarvet då den synliggör vår historia. De synliga spåren kan vara alltifrån bebyggelse och fornlämningar till stora landskapsavsnitt, som byar och odlingslandskap, städer och tätorter, industrilandskap eller skogsområden.

Landskapet är den gemensamma livsmiljön för människor, växter och djur. Det är ett resultat av samspelet mellan människa och miljö över tusentals år. Historien kan läsas i landskapet genom de mer eller mindre synliga spåren av det förflutna som finns överallt omkring oss, såväl i det öppna odlingslandskapet som i skogen eller mitt i storstaden. Även i det vi kallar vildmark finns spåren. Tidsdjupet är en viktig dimension i landskapet som bidrar till att skapa mening och sammanhang och berätta varför det ser ut som det gör idag. Landskapet ändrar utseende i takt med att samhället förändras. Åkrar växer igen, gränser flyttas, platser byter namn, tätorter växer, nya vägar byggs och hus rivs för att ge plats för annat.

För att kunna läsa historien i landskapet måste vi ha kunskap om *vilka historiska processer* som påverkat landskapet.

Övergripande faktorer

Några övergripande faktorer har påverkat Norrbottens utveckling genom tiderna och medverkat till att ge länets kulturmiljöprofil dess särprägel.

Norrbottnens förhistoria har genom årtusendena påverkats av det *geografiska läget i norr*, inom det cirkumpolära området. Arkeologisk forskning visar på långväga kontakter i framförallt östvästlig riktning.

Landhöjningen har förändrat landskapet och dess förutsättningar alltsedan istiden. Den är en faktor som präglat områdets utveckling och gör det än idag.

Norrbottnens län är ett *stort, vidsträckt område* som utgör ca 25 % av landet. Landskapets storskalighet, den glesa bebyggelsen och de stora avstånden har satt sin prägel på livet här.

Norrbotten har präglats av sitt geografiska läge i förhållande till centralmakten alltsedan tidig medeltid. Det har varit en avlägsen men *strategiskt viktig landsända* där både kyrkan och statsmakten har använt sig av särskilda verktyg för sin maktutövning.

Norrbottens kulturmiljöprofil

Norrbottens *kulturmiljöprofil* beskriver det som är karaktäristiskt för Norrbotten med historiska spår och sammanhang som kan avläsas i landskapet och bebyggelsen.

En *mångfald och variation* präglar det kulturarv som avtecknar sig i det varierande landskapet, från skärgårdens öar, längs älvdalarna, genom inlandets skogar och till fjällvärlden. Överallt finns mer eller mindre tydliga spår efter människorna som levt här under årtusendena före oss. De mångskiftande förutsättningarna har gett många olika uttryck för de näringar man levt av. Ortnamnen, bebyggelsen och landskapets nyttjande berättar om samisk, tornedalsfinsk och svensk kultur.

Jakt och fiske har varit de näringar som människorna levt av under större delen av förhistorisk tid. Under perioden järnålder - medeltid blev handeln allt viktigare och renskötseln uppkom. Den agrara bebyggelsen verkar ha två ursprung, dels ett i Tornedalen som kan spåras till 1000/1100- talet, dels ett sydligt vid Luleälvens mynning som dateras till 1200- talet. Fångstnäringarna fortsatte att spela en viktig roll och det har varit vanligt att man försörjt sig genom att *kombinera flera näringar*. I kustlandets rikaste bygder har jordbruket, som haft sin tyngdpunkt i boskapsskötseln, kompletterats med näringsfång, som jakt, fiske och handel. På samma sätt har samerna jagat, fiskat, handlat och drivit jordbruk vid sidan av renskötseln. Vilket näringsfång som dominerat har varierat över tid och mellan olika områden. Än idag har jakten och fisket en stor betydelse för livskvaliteten för många människor som lever här, men också som bas för turism.

Sambandet mellan övergripande faktorer och kulturmiljöprofil

Här beskrivs i en figur sambandet mellan de övergripande faktorerna som påverkat Norrbottens utveckling och länets kulturmiljöprofil.

Några övergripande faktorer som påverkat Norrbottens utveckling genom tiderna

- Geografiska läget i norr
- Strategiskt viktig landsända
- Stort vidsträckt område som utgör ca 25 % av Sverige
- Landhöjningens påverkan på landskapet

Norrbottens kulturmiljöprogram

Mångfald och variation präglar Norrbottens kulturarv

Under följande tio rubriker beskrivs Norrbottens kulturmiljöprofil närmare.

1. Före skriften
2. Samiska kulturmiljöer med variation och mångfald
3. Jordbruk från kust till fjäll
4. Jakt, fiske och sjöfart i kust och skärgård
5. Kyrkliga kulturmiljöer
6. Centralmaktens intressen
7. Tidiga gruvor och bruk
8. 1900- talets storskaliga industrier
9. Skogsbruk
10. Naturvetenskaplig forskning och turism

Rubrikerna 1- 10

Under varje rubrik görs en kortare beskrivning och anges exempel på vilka synliga spår som kan vara uttryck för kulturområdet. Det är viktigt att komma ihåg att många kulturmiljöer har en lång kontinuitet och passar in under flera rubriker. Norrbottens förhistoria handlar om en lång tidsrymd jämfört med vår skrivna historia som sträcker sig ungefär 700 år bakåt i tiden. Mer än 22 000 registrerade forn- och kulturlämningar finns i länet, men eftersom stora delar av Norrbotten inte är inventerade vet vi att det finns många fler lämningar som ännu är okända. Många av dessa forn- och kulturlämningar ingår även i kulturmiljöer under exempelvis rubrikerna:

2. Samiska kulturmiljöer med variation och mångfald
4. Jakt, fiske och sjöfart i kust och skärgård
5. Kyrkliga kulturmiljöer
6. Centralmaktens intressen
7. Tidiga gruvor och bruk

1. Före skriften

Exempel på synliga spår: *Fornlämningar som t.ex. boplatser, fångstgropar, gravar*

Miljöer i kulturmiljöprogrammet: *Adamvalta, Saivo, Saivaara, Vuollerim, Fattenborg, Vivungi, Vallen, Merasjärvi, Kyrkbyn, Jönsforsen, Lillberget m.fl.*

I **NORRBOTTEN** finns en mängd välbevarade och rika fornlämningsmiljöer. När den senaste inlandsisen dragit sig tillbaka från Norrbotten dröjde det inte länge förrän människor började jaga och fiska här.

De äldsta, daterade spåren efter människor i Norrbotten är mer än 10 000 år gamla och finns på boplatser både i Arjeplog och Pajala kommuner. Landhöjningen har haft stor betydelse för var man bosatt sig under olika perioder. Vid gamla havsstränder eller nära vattendrag och sjöar finns mängder av boplatser. Den långsamma marktillväxten gör att t.ex. lämningar efter flera tusen år gamla hyddor är väl synliga i dagens landskap.

2. Samiska kulturmiljöer med variation och mångfald

Exempel på synliga spår: *Visten, nybyggen, byar/storvisten, egnahem, renskötelsns arbetsmiljöer, kyrkkåtor, kyrkstäder, barktäkter*

Miljöer i kulturmiljöprogrammet: *Hedvallen, Staloluokta, Kaitum, Luovvaluokta, Jokkmokk, Rensjön, Vaisaluokta m. fl.*

Byggnadsminnen: *Lappstaden i Arvidsjaur, Vaisaluokta gamla kyrkkåta*

I **NORRBOTTEN** finns samiska kulturmiljöer både i fjällen och i skogslandet, ända ner till kusten. Under denna rubrik finns de kulturmiljöer som har ett historiskt belagt samiskt nyttjande, rena fornlämningsmiljöer tillhör föregående rubrik. Världsarvet Laponia, är ett stort område i fjällen med unika natur- och kulturvärden där basen ligger i den levande renskötelsns varsamma nyttjande av landet. De samiska kulturmiljöerna i länet visar stor närings- och kulturmässig bredd med miljöer både i fjällen och i skogslandet. I östra Norrbotten finns de unika koncessionsbyarnas renskötarmiljöer. Det finns den traditionella renskötelsns kulturmiljöer och mellan- och övergångsformer mellan den och jordbruket i de nybyggen som ofta etablerats på gamla visteplatser.

Andra miljöer är de moderna "storvisten" som vuxit fram i anslutning till järnvägen eller egna hemsområden som i Lappstan i Jokkmokk. Rikligt med kulturmärkta träd, t.ex. barktäkter, finns bevarade främst i de fjällnära skogarna.

3. Jordbruk från kust till fjäll

Exempel på synliga spår: *Byar, nybyggen, fäbodan, slåttermarker, kvarnar, båthus, fiskeanläggningar, bebyggelseämningar*

Miljöer i kulturmiljöprogrammet: *Sjulnäs-Grannäs, Gallejaur, Nattavaara, Övre Kuoka, Övermorjärv, Kattuvuoma, Gäddvik, Kitkiöjärvi, Sjulsmark, Hanhinvittikko m.fl.*

Kulturresevat: *Hanhinvittikko, Gallejaur*

Byggnadsminnen: *Hängengården Glommersträsk, Torpet Granberget, Forslundsgården, Englundsgården, Rikti-Dockas nybygge, Laxholmens fiskeplats*

I NORRBOTTEN finns agrara miljöer som representerar en mängd variationer på jordbrukets skiftande villkor och förutsättningar i nordligaste delen av landet. Alltifrån kustlandets stora bondbyar, ofta med rötter i medeltiden, och deras stora ladlandskap till skogslandets torp och slåttermyrar. Eller fjällägenheterna som ofta både kom till och övergavs under 1900-talet. Jakt och fiske har varit ett viktigt komplement till jordbruket i hela länet. Detta har ibland tagit sig uttryck i permanenta fiskeanläggningar eller i älvdalsbyarnas långsträckta form som visar vikten av att alla fick del av älvarnas rikedom. Vattendragen var också viktiga kommunikationsleder långt fram i tiden.

4. Jakt, fiske och sjöfart i kust och skärgård

Exempel på synliga spår: *Fiskelägen, hamnar, fiske/fångstanläggningar, fyrar*

Miljöer i kulturmiljöprogrammet: *Haparanda skärgård, Nässkatan, Kluntarna m.fl.*

Byggnadsminnen: *Malörens fyrplats, Rödkallens fyr och fyrvaktarbostad*

I NORRBOTTENS kustland och skärgård finns många värdefulla miljöer som berättar om fiskets och säljaktens stora betydelse från medeltiden och framåt. Man kan följa bosättningarnas spår från den första tid som landet steg upp över havet och fram till idag, då landhöjningen gjort att man har tvingats flytta sina anläggningar närmare havet flera gånger. Det är rika fornlämningsmiljöer med äldre fiskelägestomter och landets högsta koncentration av labrynter. Här finns gamla fiskelägen med stugor, sjöbodan och hamnar men också spår efter sjöfartens fyrar, ålderdomliga båkar och vrak vid sidan av den tidiga industrialiseringens och jordbrukets miljöer.

5. Kyrkliga kulturmiljöer

Exempel på synliga spår: *Kyrkor, kyrkstäder, begravningsplatser, bebyggelseämningar, minnesstenar*

Miljöer i kulturmiljöprogrammet: *Lappstaden Arvidsjaur, Gammelstads världsarv, Rounala, Jukkasjärvi m.fl.*

Skyddade kyrkor: *Alla kyrkor byggda före 1940 samt Bergnäs kyrkan, Hakkas kyrka, Haparanda kyrka, Jokkmokks gamla kyrka, Kaitumkapellet, Allhelgonakyrkan i Malmberget, Mjölkuddens kyrka, Nikkaluokta kapell, Niliivaara kyrka, Norrfjärdens kyrka, Porsökyrkan, Soutojärvi kyrka, Staloluokta kyrkkåta, Vuollerims kyrka, Örnäsets kyrka och Överkalix kyrka*

Byggnadsminnen: *Lappstaden i Arvidsjaur, Vaisaluokta gamla kyrkkåta*

I **NORRBOTTEN** är de tre stenkyrkorna från medeltiden något av ett undantag. Länets kyrkobyggnadshistoria präglas av träkyrkorna alltifrån 1600- talets stadskyrka i Piteå till Porsöns stadsdelskyrka från tidigt 1970- tal. Kyrkan har funnits överallt där människor samlats.

1600- talets kapellplatser, långt in i fjällvärlden och förra sekelskiftets kyrkor och kapell i inlandet är uttryck för olika vågor av inre mission. Skärgårdens enkla fiskarkapell från sent 1700- tal hänger samman med de lättnader som då infördes i kyrkoplikten.

Fjällens kyrkkåtor är ett unikt, sentida uttryck för kyrkans vilja att finnas bland människorna. Från slutet på 1800- talet finns flera magnifika träkyrkor i nydanande arkitektur och 1900-talets kyrkor är många och i skiftande stilar.

Kyrkstadsmiljöerna som är ett unikt uttryck för norra Norrland representeras på UNESCO:s världsarvslista genom Gammelstads kyrkstad som är landets största. På flera ställen i länet finns ålderdomliga begravningsplatser i symbolmättade lägen utsmyckade med enkla träkors. Vittangi, Muonionalusta och Karesuando gamla kyrkogårdar tillhör de främsta exemplen. Rallarkyrkogården i Tornehamn är en unik företeelse knuten till det strapatsrika järnvägsbygget.

6. Centralmakten

Exempel på synliga spår: *Marknadsplatser, kronomärken på stenar för fiske i älvarna, rikets gräns, gränsrösen, lappmarksgräns, odlingsgräns, städer, stadsplaner, militära boställen, regementen, befästningar, förläggningar, värn, minnesmärken från krigen.*

Miljöer i kulturmiljöprogrammet: *Jokkmokk, Treriksröset, Isovaara, Haparanda, Tornedalen, Piteå stad m.fl.*

Byggnadsminnen: *Residenset i Luleå, Haparanda stationshus, fängelset "Vita Duvan", Rådhuset i Piteå, Bodens fästning och garnison, Bomyrberget i Vuollerim*

I **NORRBOTTEN** är olika gränsmarkeringar, bebyggelsemönster, marknadsplatser och de äldsta städernas stadsplaner tydliga spår av centralmaktens intressen. Först på 1300- talet reglerades suveränitetsförhållandena mellan Ryssland och Sverige i Norra Skandinavien för första gången. Vid 1500- talets slut kan man säga att Norrbotten ingår i det territorium som definieras som Sverige. Handeln fick bedrivas på strategiskt valda marknadsplatser under kungligt beskydd, som t.ex. i Jokkmokk.

I början av 1600- talet ville statsmakten ha kontroll över handel och sjöfart. All handel skulle äga rum i städer. De äldsta stadsrättigheterna tilldelades Gammelstad och Öjebyn men landhöjningen gjorde att städerna flyttades. Luleå och Piteå är de äldsta planerade rutnätsstäderna i länet.

Kronan försökte uppmuntra etableringen av skattehemman i inlandet med början på 1600-talet. I inlandet utgjorde liksom tidigare fångst, jakt och fiske basen för ekonomin. Efterhand som kolonisationen på 1700- talet bredde ut sig i norr trängdes samerna undan. Bofasta kustbönder gjorde dessutom anspråk på jaktmarker och fiskevatten inåt landet. Då kronan dels ville skydda samernas tillgång till jakt och fiske, dels ville reservera inlandet för kolonisation drogs lappmarksgränsen upp under 1750- talet, för att skilja kustbygden från lappmarkerna. Odlingsgränsen blev uppdragen i slutet av 1800- talet och väster om den fick inga nybyggen anläggas. I och med beskattningen av samerna blev Lappska katteländet ett begrepp för det geografiska område som innehavaren nyttjade.

Norrbotten är det enda län som har riksgränser mot två länder. Sveriges nuvarande gräns mot Norge fastställdes 1751 och gränsen mot Finland är från 1809. Gränsen mitt i Torne älv gjorde att byar som tidigare hört ihop delades upp mellan två länder. Riksgränsen har gett upphov till ett rikt militärhistoriskt arv med spår alltsedan indelningsverkets era, men framförallt från 1900- talets försvar med kalla kriget som viktig faktor. Tydliga uttryck för Norrbottens militärt strategiska läge under kalla kriget finns i regementena i Boden och Kiruna, Bodens fästning samt fort och befästningar utmed de olika "försvarslinjerna". Under de båda världskrigen spelade orter som Morjärv, Karungi och Haparanda en viktig roll.

7. Tidiga gruvor och bruk

Exempel på synliga spår: *Gruvlämningar, masugnar, bebyggelselämningar, nybyggen*
Miljöer i kulturmiljöprogrammet: *Nasafjäll, Luleå silververk, Kalix kopparverk, Masugnsbyn, Kengis, Melderstein, Töre, Rosfors m.fl.*

I **NORRBOTTEN** finns välbevarade miljöer efter småskalig gruvbrytning och bruk med anor från 1600- talet. Dessa gruvmiljöer ligger ofta på svårtillgängliga och klimatmässigt utsatta platser som t.ex. gruvmiljön vid Nasafjäll och hyttan vid Silbojokk. Många bruksmiljöer som anlades i länet under 1700- och 1800- talet har lämnat synliga spår i landskapet. Till dessa bruk anlades nybyggen.

8. 1900- talets storskaliga industrier

Exempel på synliga spår: *Gruvmiljöer, kraftverkssamhällen, järnvägsmiljöer, städer, tätorter, hamnar*

Miljöer i kulturmiljöprogrammet: *Porjus, Harsprånget, Kiruna, Malmberget/Koskullskulle, Boden, Örnäset m.fl.*

Byggnadsminnen: *Porjus kraftstation, Hjalmar Lundbohmsgården, Kiruna stadshus, Jerusalem i Kiruna, Kiruna C m fl. stationsmiljöer längs Ofotenbanan, Järnvägsbro över Piteälven vid Sikfors och Sikfors kraftstation*

I **NORRBOTTEN** är industriarvet i stora delar statliga industrimiljöer i huvudsak baserade på råvaruutvinning med gruvor, järnverk, kraftstationer, ledningsgator och järnvägsmiljöer. Stora delar av industriarvet är antingen bortrivet eller fortfarande i drift. Många gånger har anläggningar och samhällen som byggts upp avvecklats direkt när råvaruresursen tagit slut. Andra samhällen har varit tillfälliga och funnits endast under de år uppbyggnaden av t.ex. vattenkraftverk har pågått. Människorna har flyttat med verksamheterna.

Andra samhällen som Kiruna, Porjus och Laisvall står ännu kvar starkt präglade av den tunga industrin. Malmberget är exempel på ett samhälle som töjts och tänjts för att anpassa sig till industrins behov av mark. I Luleå har hela stadsdelar byggts upp som en följd av industrietableringarna.

De stora rikedomar som utvanns i gruvorna och järnvägen som förband två hav gjorde att Norrbotten blev viktigt och värdefullt att försvara och bl.a. därför byggdes Bodens fästning (se kategori 6 Centralmakten).

Malmfälten, malmbanan, malmhamnen, Porjus kraftstation och Bodens fästning bildar tillsammans Norrbottens teknologiska megasystem - ett av Sveriges tolv viktigaste

industriminnen som speglar framväxten av 1900- talets industrisamhälle.

9. Skogsbruk

Exempel på synliga spår: *Sågverkslämningar, flottningslämningar, hamnar, kronotorp, tjärdalar, kolbottnar*

Miljöer i kulturmiljöprogrammet: *Argåive, Jockfall, Kugerbäcken, Vassholmen, Storforsen, Seskarö, Tallberg m.fl.*

Byggnadsminnen: *Tjärdalsplats i Argåive och Källbacka i Älvsbyn*

I **NORRBOTTEN** har inlandet och kustlandet präglats av den tidiga skogsindustrin från det sena 1800- talet till 1960- talet och det har satt mängder av spår i landskapet.

Kronotorpen och kolonaten som bröts upp i skogslandet försåg industrin med arbetskraft, bolagens tjänsteboställen blev estetiska förebilder för de lite större byarnas bebyggelse, i kustlandet restes träpatronernas "herrgårdar", runtom i skogarna byggdes skogskojor, tjärdalar och kolmilor och alla tillgängliga vattensystem anpassades för att kunna transportera virke och tjärtunnor. De äldre sågverkssamhällena är så gott som uttraderade i länet, med undantag för Seskarö. Massaindustrin sätter ännu sin prägel på ett småsamhälle som Karlsborg. En viktig del av skogens kulturarv är de kommunikationsleder som var en förutsättning för verksamheten, som spångade stigar och cykelvägar, vägsträckningar och vattenleder.

10. Naturvetenskaplig forskning och turism

Exempel på synliga spår: *Vetenskapliga mätpunkter, forskningsstationer, fjällstationer, turiststugor, leder*

Miljöer i kulturmiljöprogrammet: *Struves meridianbåge, forskarhyddor i Sarek, Peltovaara, Abisko naturvetenskapliga station m.fl.*

NORRBOTTEN har under århundraden varit ett intressant besöksmål för olika forskare och turister. Före järnvägen var det främst vetenskapsmän och forskare som besökte länet. Linnés lappländska resa och franska gradmätningsexpeditionen under 1700- talet är de mest kända. I början av 1800- talet började astronomen Wilhelm von Struve att använda sig av triangelmätning för att bestämma formen och storleken på jorden. Den s. k. Struves meridianbåge går genom tio länder. Fyra av mätpunkterna som finns med på UNESCO:s världsarvslista ligger i Norrbotten.

Axel Hambergs forskning om Sarekfjällen började i slutet på 1800- talet och var början till en omfattande naturvetenskaplig forskning om fjällvärlden. Fortfarande finns fyra av hans forskningshyddor kvar i Sarek. Abisko naturvetenskapliga station har studerat klimatet i över 100 år och besöks av ett stort antal forskare från hela världen. Tarfala forskningsstation är en av de stationer som nyttjas dem.

Turistmål vid sekelskiftet 1900 var Dundret, Harsprånget, Porjusfallen och Stora Sjöfallet som blivit tillgängliga i och med att järnvägen nått Gällivare på 1880- talet. När Ofotenbanan var klar blev Kirunafjällen snabbt ett populärt turistmål och 1906 uppfördes den första turiststationen i Abisko. Den äldsta delen av Kungsleden rösdades på 1920- talet. En rad fjällstationer, turiststugor och leder från den tidiga turismen används fortfarande.

Den regionala visionen för kulturmiljövården i Norrbotten

En mångfald välbevarade kulturmiljöer berikar vår livsmiljö och är en tillgång för hållbar utveckling i Norrbotten.

Regionala mål för kulturmiljövården i Norrbotten

Kulturmiljövården i Norrbotten ska verka för att de nationella målen för verksamheten inom kulturmiljöområdet följs. Samtidigt medverkar vi till en hållbar Framtid i Norrbotten enligt inriktningen i det regionala utvecklingsprogrammet. Vi arbetar även för att de regionala miljömålen ska nås.

Sju övergripande regionala mål

Med utgångspunkt från de nationella målen har vi för vart och ett av dessa satt ett eller flera övergripande regionala mål för kulturmiljövårdens arbete i Norrbotten under perioden 2010- 2020. De totalt sju övergripande målen redovisas här under varje nationellt mål.

För att vi ska kunna verka för att nå de övergripande regionala målen har vi fastställt 21 inriktningsmål för kulturmiljöarbetet i länet. Dessa inriktningsmål ska kunna brytas ned till årliga verksamhetsmål av länets olika kulturmiljöaktörer. Inriktningsmålen redovisas som att-satser efter de övergripande målen.

Nationellt mål 1 – Ett försvarat och bevarat kulturarv

I NORRBOTTEN INNEBÄR DET NATIONELLA MÅLET ATT

- 1. Vi bevarar och vårdar en mångfald kulturmiljöer**
vi bevarar och vårdar en mångfald kulturmiljöer som speglar länets mångkulturella historia och förhistoria.
Mångfalden visar på olika människors kulturarv och berikar vår vardagsmiljö.
- 2. Vi ser kulturmiljöerna som en tillgång**
vi ser kulturmiljöerna som en tillgång för utveckling där länets historia och kulturarv är bra redskap för att förstå dagens verklighet.
- 3. Vi arbetar för att öka kunskapen**
vi arbetar för att öka kunskapen om länets kulturarv och kulturmiljö

OCH VI SKA VERKA FÖR DETTA GENOM

- *att arbeta förebyggande och samverka* både inom kulturmiljövården och med andra samhällssektorer. Vi ska systematiskt följa och analysera samhällsutvecklingen och dess inverkan på kulturarvet.
- *att skydda och vårda* de miljöer som utpekats i kulturmiljöprogrammet genom att offensivt använda olika styrmedel i samverkan med andra intressenter.
- *att sprida kunskaper* om kulturarvets värden och betydelse.
- *att göra kulturmiljöer tillgängliga* och förståeliga för alla.
- *att förmedla och försvara* en varsam användning av kulturmiljön. Detta genom att sprida goda exempel och stödja positiva initiativ.
- *att tillgängliggöra information och underlagsmaterial* för bl.a. planering.
- *att bedriva kunskapsuppbyggnad och forskning* om kulturarvet och kulturmiljön i länet.

Ett effektivt försvar av kulturvården liksom bevarande och varsam förnyelse kan inte åstadkommas utan djup kunskap om kulturarvet och dess villkor.

Nationellt mål 2 – Ett hållbart samhälle med goda och stimulerande miljöer och med kulturmiljöarbetet som en drivande kraft i omställningen

I NORRBOTTEN INNEBÄR DET NATIONELLA MÅLET ATT

1. Vi medverkar till en hållbar utveckling

vi medverkar till en hållbar utveckling i länet där kulturmiljön är en resurs för att uppnå miljömässig, social och ekonomisk hållbarhet. Kulturmiljövården är ytterst resurshushållning och dess uppdrag är att ta till vara, hävda och återanvända befintliga värden i miljön.

OCH VI SKA VERKA FÖR DETTA GENOM

- *att arbeta med ett helhetsperspektiv på landskapet i samverkan med andra samhällssektorer. Landskapet är samhällets gemensamma resurs och samtidigt ett levande arkiv, ovärderligt för att vi ska kunna förstå och förklara vår historia.*
- *att aktivt delta i det regionala miljömålsarbetet och tydliggöra kulturmiljöernas betydelse i miljön.*
- *att aktivt delta i det regionala utvecklingsarbetet och tydliggöra kulturmiljöernas betydelse som en resurs.*
- *att skapa viktiga mötesplatser och bjuda in till dialog kring frågor om kulturmiljöns roll i en hållbar utveckling.*
- *att öka medvetenheten om de estetiska och historiska värden som finns i kulturhistoriskt värdefulla byggnader och bebyggelsemiljöer.*

Nationellt mål 3 – Allas förståelse, delaktighet och ansvarstagande för den egna kulturmiljön

I NORRBOTTEN INNEBÄR DET NATIONELLA MÅLET ATT

1. Vi stärker det breda intresset för kulturarvet

vi stärker det breda intresset för kulturarvet och kulturmiljön så att människor ska se dessa som angelägna och viktiga att ta till vara.

Vi underlättar människors delaktighet och ansvarstagande

vi underlättar människors delaktighet och ansvarstagande i kulturmiljövården.

Kulturmiljöverksamheterna i länet ska vara öppna och inbjudande.

OCH VI SKA VERKA FÖR DETTA GENOM

- *att skapa mötesplatser för dialog om kulturarvet. Genom samtal visa att kulturarvet kan bevaras och brukas på olika sätt.*
- *att ge perspektiv på hur människor under olika tider ordnat sina liv och samhällen genom publik verksamhet vid t.ex. arkeologiska undersökningar.*
- *att öka medvetenheten om att vi här och nu, genom vårt aktiva och passiva urval, bidrar till att forma morgondagens kulturarv.*
- *att ge barn och ungdom tillgång till länets kulturarv genom bl.a. utbildningsmaterial som bygger på regionala och lokala förutsättningar.*

Nationellt mål 4 – Nationell och internationell solidaritet och respekt inför olika gruppers kulturarv

I NORRBOTTEN INNEBÄR DET NATIONELLA MÅLET ATT

1. Vi arbetar för öppenhet och tolerans

vi arbetar för att det ska finnas en öppenhet och tolerans inför olika kulturella uttryck.

OCH VI SKA VERKA FÖR DETTA GENOM

- *att delta/samarbeta/samverka* i olika nationella och internationella kulturarvsprojekt.
- *att delta i samtal* om det mångkulturella samhället.
- *att göra kulturmiljöer tillgängliga och förståeliga* för alla.
- *att tydliggöra kulturarvets mångsidighet och olikhet över tiden.* Vi ska verka för en ökad medvetenhet och kunskap om detta för att öka respekten för skilda kulturyttringar.
- *att verka för en ökad förståelse och tolerans* för olika kulturella uttryck och medverka till ett ansvarsfullt användande av kulturarvet.

Alla som på något sätt arbetar med kulturmiljöer har ett gemensamt ansvar för att programmets mål ska uppnås under åren 2010- 2020. En förutsättning för det är att vi alla nyttjar programmets målskrivningar som ett underlag vid planering av insatser under programperioden.

Utgångspunkter för urval av kulturhistoriskt värdefulla miljöer

Norrbottnens kulturmiljöprogram 2010- 2020 skulle peka ut ca 200 kulturmiljöer som borde prioriteras ur ett regionalt perspektiv för insatser avseende bevarande, dokumentation, information och tillgängliggörande.

Aktuell kunskap om Norrbottens historia, förhistoria och länets kulturmiljöer har legat till grund för urvalet av kulturmiljöer. Utgångspunkt för urvalsprocessen var de utpekade, kulturhistoriskt värdefulla miljöerna i kulturmiljöprogrammet från 1997. Tillståndet för dessa kulturmiljöer har bedömts och vägts in.

Urvalet av kulturmiljöer baseras på bedömning av det kulturhistoriska värdet ur ett regionalt och nationellt perspektiv.

De nationella mål för kulturmiljövården som gällde fram till och med december 2009 har legat till grund för urvalet och en koppling till Norrbottens miljömål har gjorts. Helhetssynen på landskapet har präglat urvalsarbetet.

Kriterier för kulturhistoriskt värdefull miljö

De krav som måste uppfyllas för att en kulturmiljö skulle bli utpekad i Norrbottens kulturmiljö var att kulturmiljön bedömdes vara kulturhistoriskt värdefull, välbevarad, tydlig och långsiktig.

Kulturhistoriskt värdefull

Kulturmiljön ska ha ett högt kulturhistoriskt värde. Värdet ligger i att kulturmiljön är särskilt *representativ* för sin kulturhistoriska kategori eller är en unik kulturhistorisk företeelse. Kulturmiljöns kulturhistoriska värde kan ligga i antingen miljöns dokumentvärde eller upplevelsevärde. Till dessa värden kan kopplas vissa förstärkande eller övergripande värden.

Dokumentvärdet beskriver den historia en kulturmiljö kan berätta genom sin existens. Det kan gälla förhistoriskt, byggnadshistoriskt, byggnadsteknikhistoriskt, arkitekturhistoriskt, samhällshistoriskt, socialhistoriskt, personhistoriskt eller teknikhistoriskt/industrihistoriskt värde.

Upplevelsevärden rymmer det som kan karaktärisera en upplevelse av en kulturmiljö. Det kan vara arkitektoniskt värde, estetiskt värde, konstnärligt värde, patina, miljöskapande värde, identitetsvärde, kontinuitetsvärde, traditionsvärde eller symbolvärde.

Till dessa värden kan kopplas vissa *förstärkande* eller övergripande värden som autenticitet/äkthet, kvalitet eller pedagogiskt värde.

Välbevarad

Kulturmiljön ska vara välbevarad. Tillståndet för miljön ska bedömas utifrån de aspekter som redovisades under Motiv till bevarande i kulturmiljöprogrammet 1997. Exempel på aspekter är välbevarade fornlämningar, välbevarad bebyggelse, byastruktur, stadsplan eller karaktärslandskap.

Tydlig

Kulturmiljön ska vara tydlig. Det innebär att man ska kunna se de spår som finns i landskapet i form av t.ex. bebyggelse, husgrunder, fornlämningar, odlingsspår eller skogslandskap. Man ska sedan kunna *förstå* kulturmiljöns historia och sammanhang med hjälp av den information som finns i programmet. En tydlig kulturmiljö blir pedagogiskt värdefull om den

med relativt enkla insatser kan fungera som studieobjekt för skolor eller som besöksmål.

Långsiktig

Kulturmiljön ska bedömas vara långsiktigt bevarad. Här ska överväganden göras avseende hotbilden, nuvarande skydd, lokalt engagemang och förankring.

Aspekter som vägts in för urvalet av kulturmiljöer

Urvalet av kulturmiljöer har baserats på bedömningen av det kulturhistoriska värdet ur både ett regionalt och nationellt perspektiv. Andra aspekter som vägts in har varit kategori, komplexitet, koppling till Norrbottens miljömål och landskapsperspektivet.

Nationellt perspektiv

Nationellt perspektiv illustreras i länets riksintresseområden som pekas ut av Riksantikvarieämbetet. I översynen av kulturmiljöprogrammet ingick att lämna förslag på geografiska områden/miljöer som kan komma ifråga som nya riksintressen för kulturmiljövården. Detta urval har gjorts i relation till befintliga riksintresseområden som samtidigt setts över.

Regionalt perspektiv

Regionalt perspektiv innebär att urvalet gjorts utifrån en regional helhetsbedömning och präglas av länets kulturmiljöprofil.

Kategorier

För att de utpekade kulturmiljöerna tillsammans ska ge en bild av Norrbottens mångfacetterade historia ska olika kategorier av kulturmiljöer ingå i programmet. Fördelning och spridning av de olika kategorierna har bedömts ur ett regionalt perspektiv.

Komplexitet

Vid urvalet av kulturmiljöer har en bedömning gjorts av kulturmiljöns komplexitet och historiska kontinuitet.

Landskapsperspektiv

Där de geografiska sammanhangen har varit tydliga vad gäller landskapets kulturhistoriska dimension har detta vägts in vid urvalet av kulturmiljöer.

Hur är det tänkt att kulturmiljöprogrammet ska fungera?

Norrbottnens kulturmiljöprogram är ett gemensamt program för kulturmiljövården i länet och ska användas vid prioritering av olika insatser för att bevara, dokumentera och tillgängliggöra länets värdefulla kulturmiljöer under åren 2010- 2020. För att göra detta möjligt pekar programmet ut ca 220 värdefulla kulturmiljöer som är valda ur ett regionalt och nationellt perspektiv. En utgångspunkt för urvalet är att kulturmiljöerna är synliga och tydliga så att de kan upplevas i sitt sammanhang, bl.a. med hjälp av beskrivningen i programmet. Kulturmiljöerna ska, så långt möjligt, tillsammans spegla Norrbottens synliga historia.

Norrbottnens kulturmiljöprogram 2010- 2020 ska kunna användas både regionalt och lokalt. Det ska bl.a. kunna fungera som planeringsunderlag och vara till stöd och inspiration för olika insatser för regional utveckling.

Målsättningen är att det nya kulturmiljöprogrammet ska:

- ha en positiv inverkan på kulturmiljön i Norrbotten då det syftar till att urskilja särskilt värdefulla kulturmiljöer som fortsättningsvis bör uppmärksammas,
- vara ett viktigt underlag för att nå Norrbottens miljömål,
- vara ett viktigt underlag för utvecklingsinsatser baserade på kulturarvet och
- skapa diskussion och ökat engagemang kring Norrbottens kulturmiljöer.

Utgångspunkten för översynen av kulturmiljöprogrammet har varit befintlig kunskap om Norrbottens historia, förhistoria och länets kulturmiljöer. Inga nya inventeringar eller kunskapssammanställningar har varit möjliga att genomföra inom projektiden En mycket stor försiktighet har tillämpas innan någon av de kulturhistoriskt värdefulla kulturmiljöerna har strukits.

Urvalet av kulturmiljöer som pekats ut i kulturmiljöprogrammet har utgått ifrån de miljöer som finns med i Norrbottens synliga historia. Kriterierna för urvalet finns angivet på sidan 12-13.

Värt att påpeka är att de utpekade kulturmiljöerna är ett regionalt urval, det finns kulturhistoriskt intressanta kulturmiljöer i länet som inte finns med men som ändå är värda att vårda och bevara.

Tillståndet för de kulturmiljöer som pekades ut i kulturmiljöprogrammet 1997 har bedömts enligt fastställda kriterier. En komplettering av utvalda miljöer har gjorts för vissa kategorier av miljöer med utgångspunkt från de senaste tio årens kunskapsuppbyggnad och länets kulturmiljöprofil, se sidan 2- 11.

De utpekade kulturmiljöerna i programmet är av olika omfattning. I vissa fall är det stora kulturlandskap som t.ex. älvdalar, i andra fall är det mer begränsade kulturmiljöer. Kulturmiljöerna beskrivs efter en upprättad mall med rubrikerna Kort beskrivning, Motiv till urval, Skydd, Tillgänglighet, Nyttjande, Områdets historia, Kulturmiljön idag och Referenser. För de kulturmiljöer som fortsatt ingår i kulturmiljöprogrammet har beskrivningarna uppdaterats efter dagens tillstånd och värdering. En uppdatering av redovisningen av befintliga skydd, vårdinsatser och tillgängliggörande har också skett.

De utpekade geografiska områdena i kulturmiljöprogrammet ska även i fortsättningen ses som "signalområden" utan exakta gränser. Kartorna i kulturmiljöprogrammet finns dels i katalogdelen i denna rapport och dels som shape att hämta från länsstyrelsens distributionsweb.

Definitioner

Nedan finns definitioner av de vanligaste begreppen som används inom kulturmiljövården.

Kulturarv

Med kulturarv menas både de synliga spår som finns i miljön och immateriella uttryck som traditioner, idéer och värden som vi medvetet eller omedvetet övertar från tidigare generationer. Vad som betraktas som kulturarv förändras över tiden och är ett uttryck för samhällets skiftande värderingar. Varje tid bildar sig en egen uppfattning om kulturarvets innehåll och betydelse.

Kulturmiljö

Med kulturmiljö menas den av människan påverkade miljön som vittnar om historiska och geografiska sammanhang. Kulturmiljön är en viktig del av kulturarvet då den synliggör vår historia. De synliga spåren kan vara alltifrån bebyggelse och fornlämningar till stora landskapsavsnitt, som byar och odlingslandskap, städer och tätorter, industrilandskap eller skogsområden.

Kulturmiljöprofil

Ett områdes kulturmiljöprofil beskriver det som är karaktäristiskt för området, med de historiska spår och sammanhang som kan avläsas i landskapet och bebyggelsen.

Immateriellt kulturarv

Det immateriella kulturarvet - arvet efter våra förfäders tro och tankar eller namngivning av orter och landskapselement som berg, sjöar och åkrar - är en viktig dimension. Ortnamn, gamla uppteckningar av traditioner och sägner i litteratur och arkiv samt nya berättelser om forna tider av folket i bygderna - alla ger de en fylligare och roligare beskrivning av lokalsamhällets framväxt och utveckling.

Modernt kulturarv

Vårt moderna kulturarv i form av höghus, industrier, fotbollsplaner och torg är också ett kulturarv på samma sätt som fornlämningar, kyrkor och gamla ortnamn. Frågan är vad av det som finns runt omkring oss idag som ska dokumenteras eller bevaras för framtiden. Redan nu avgör vi vad som blir historia. Våra liv styrs och påverkas av de miljöer vi lever, bor och verkar i. Det moderna samhälle som finns runt omkring oss är i hög grad uppbyggt av människor men samhället formar på samma gång de människor som ingår i det. Vårt moderna kulturarv rymmer en mångfald av berättelser om samtiden. Här möts perspektiv från människor av olika etniskt ursprung, kön, ålder, erfarenheter och social bakgrund.

Det är en svår uppgift att ta sig an ett kulturarv som ligger så nära nuet. Den moderna tiden ser vi ännu inte i historiens backspegel. Vad är det egentligen som är typiskt och särskilt intressant? Och vems perspektiv är det som avgör?

Industriellt kulturarv

En av industrisamhällets mest signifikativa delar är de miljöer där den industriella produktionen ägt rum - alltså fabriker och andra produktionsmiljöer. Genom att bevara dessa och låta berättelserna om industrisamhället ta sin utgångspunkt i dem, kan man fånga och tydliggöra många dimensioner av det industriellt organiserade samhället.

Skogens kulturarv

Skogen och skogens resurser har sedan årtusenden varit en förutsättning för människans möjligheter att överleva. Skogen har gett skydd, mat och upplevelser. Här gick korna på skogsbete och här hämtades virke till bostäder. Skogen var också bärplockning, vedhämtning, jakt, fångst och råvara till industrin. Allt detta var förutsättningar för människors liv och för välfärd. Spåren finns kvar i form av gravar, fångstgropar och gamla kvarstående kulturväxer.

De är alla spår av människors aktiviteter under olika tider.

Biologiskt kulturarv

Det biologiska kulturarvet är det levande historiska arvet som människan format från förhistorisk tid till idag. Det kan vara fruktträd och påskliljor kring det gamla torpet eller vegetationssammansättningen på renvallar som uppstått genom betet, förslitning och gödslings effekter. Eftersom det biologiska kulturarvet är levande, kännetecknas det av ständig förändring och kan inte låsas fast i ett statiskt läge.

Fornlämningar

Fornlämningar är spår efter mänsklig verksamhet. De kan till exempel utgöras av boplatser, gravfält, gruvor, kvarnar och kulturlager i medeltida städer. I kulturminneslagen anges vad som är en fast fornlämning och därmed omfattas av lagskyddet. Fasta fornlämningar ska vara lämningar efter människors verksamhet under forna tider, de ska ha tillkommit genom äldre tiders bruk och vara varaktigt övergivna. Så räknas till exempel ett ålderdomligt järnbruk som ännu är i drift inte som fast fornlämning i lagens mening, medan en hyttruin från samma tid gör det. Det anges alltså inte i lagen hur gammal en lämning måste vara för att definieras som en fornlämning. Ett skeppsvrak blir dock fornlämning först 100 år efter förlisningen.

Landskap

Enligt den europeiska landskapskonventionen är landskap ett område sådant som det uppfattas av människor och vars karaktär är resultatet av påverkan av och samspel mellan naturliga och/eller mänskliga faktorer.

Landskapet är den gemensamma livsmiljön för människor, växter och djur. Det är ett resultat av samspelet mellan människa och miljö över tusentals år. Historien kan läsas i landskapet genom de mer eller mindre synliga spåren av det förflutna som finns överallt omkring oss, såväl i det öppna odlingslandskapet som i skogen eller mitt i storstaden. Även i det vi kallar vildmark finns spåren.

Läsanvisningar till katalogen över utpekade kulturmiljöer

Kulturmiljöerna beskrivs alla efter samma mall och benämns med ett geografiskt namn samt kommunen som kulturmiljön ligger i. Här nedan beskrivs de olika fält som finns för beskrivningarna.

Beskrivning

En sammanfattande beskrivning av kulturmiljön och vilka synliga spår här finns.

Motiv till urval

Huvudmotivet till att kulturmiljön föreslås ingå i kulturmiljöprogrammet.

Skydd

Här anges om kulturmiljön har något skydd enligt kulturminneslagen, miljöbalken och/eller plan- och bygglagen. Här anges även hur kulturmiljön har klassats i bevarandeprogrammet för odlingslandskapets natur- och kulturvärden, broinventeringen, industriprogrammet eller väginventeringen. Är kulturmiljön med på Unesco:s världsarvslista tas detta med. Texten "Avgränsning för riksintresse bör ses över" betyder att vid en framtida översyn av våra riksintressen är det viktigt att se över var miljöns gränser ska gå.

Tillgänglighet

Här anges en grov uppskattning om kulturmiljön är lätt- eller svårtillgänglig. Om kulturmiljön är skyltad och tillgängliggjord anges detta.

Nyttjande

Här anges om miljön nyttjas som besöksmål vilket innebär att den utpekade miljön är öppen för allmänheten och eller iordningställd för rekreation eller besöksnäring genom t.ex. skyltning.

Referenser

Här anges litteratur, rapporter och andra källor som nyttjats för framtagande av texterna i programmet.

Fotografier

Där inte någon fotografers namn anges vid fotot är det Länsstyrelsens bild.

Karta

För varje kulturmiljö finns en karta.






Här är teckenförklaringen till kartorna:

Området historia

Här berättar vi om hur miljön växt fram över tid.

Kulturmiljön idag

Här redogör vi kortfattat hur miljön ser ut idag.

	Kulturmiljöprogrammet
	Byggnadsminne
	Kulturresevat
	Riksintresse-kultur
	Fornvårdsmiljö

Utpekade kulturmiljöer i Kiruna kommun

Badje-Sohppar (Övre Soppero)	21
Jukkasjärvi	23
Kaalasjärvi	25
Kattuvuoma.....	27
Kiruna (Giron)	30
Guoksu (Kuoksu).....	33
Könkämä älvs fjällägenheter	35
Leppäkoski.....	40
Louteenkoski.....	42
Masugnsbyn.....	44
Nedre Parakka (Bárrek)	47
Nikkaluokta	49
Puoltsa.....	51
Rávtásjavri (Rautasjaure).....	53
Rensjön.....	56
Rostojávri (Råstojaure)	58
Rounala	61
Sjangeli (Skángaleapmi).....	63
Svappavaara (Veaikevárri).....	65
Torneträskområdet	68
Treriksröset.....	72
Tynnyrilaki	74
Vierručohkka	76
Viikusjavri (Viikusjärvi).....	78
Vivungi.....	80
Vuontisjärvi	82
Vuoskojaure	84

Badje-Sohppar (Övre Soppero)

Kommun

Kiruna

Beskrivning

Badje-Sohppar (Övre Soppero) grundlades på 1600-talet av samer som här hade sina fiskevatten. Idag är byn en mindre jordbruksby där den blandade bebyggelsen ligger längs en moränås. Den äldre bebyggelsen är väl representerad i form av parstugor och timrade ladugårdar. Odlingsmarkerna hävdas och äldre drag som smala tegar avdelade av diken samt lador finns kvar.

Motiv för urval

Badje-Sohppar (Övre Soppero) har ett representativt odlingslandskap och en representativ byastruktur för norra länsdelen. Här finns många äldre drag bevarade. Detta ger området ett högt kulturhistoriskt värde.

Skydd

Fornlämningarna skyddas av kulturminneslagen. Området ingår i ett riksintresse för naturvärden och har därför ett visst skydd i miljöbalken. För odlingsmarkerna gäller miljöbalkens bestämmelser om miljöhänsyn i jordbruket. Byn är ett klass I objekt i bevarandeprogrammet för odlingslandskapets natur- och kulturvärden. I Kiruna kommuns fördjupade översiktsplan ges skydd för de kulturhistoriska värdena i Badje-Sohppar (Övre Soppero).

Tillgänglighet

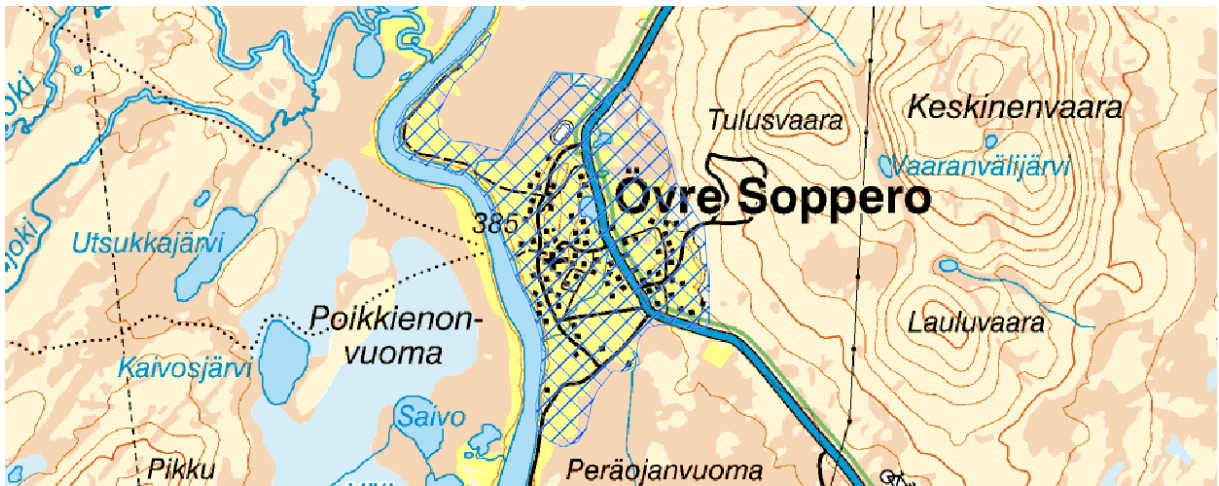
Kulturmiljön är lättillgänglig.

Nyttjande

Referenser

Linder, U. 1972. Soppero. By och vildmark i norr. Stockholm, Länsstyrelsen. 1993. Vårt hävdade Norrbotten. Bevarandeprogram för odlingslandskapets natur- och kulturmiljövärden i Norrbottens län. Länsstyrelsen i Norrbottens län rapportserie, nr 6/1993. Luleå.
Tolonen, G. 1954. Svappavaara med glimtar från kringliggande byar i Vittangi församling. Trelleborg, Johansson, T. 1998. Gårdarna i Övre Soppero. Kiruna,
Israelsson, I. Aronsson, K-Å. 2008. Strategi för samiska kulturmiljöer i Norrbottens län. Åjtte, rapport 2008:1.





Områdets historia

Området har under lång tid nyttjats av samerna, eftersom det går en renvandringsled förbi dessa trakter. Under den tid då vildrenar fortfarande fanns fångades dessa i fångstgropssystem som lades ut i strategiska lägen utmed vandringsleden. I närheten till Badje-Sohppar (Övre Soppero) finns flera sådana system.

Den första bebyggelsen i Badje-Sohppar (Övre Soppero) anlades någon gång under 1600- talets slut av samer som här hade sina fiskeplatser. Platsen var väl vald för bosättning då här fanns vida myrområden som kunde nyttjas för slätter, ett sel i älven som gav goda möjligheter för notdragning, nätfångst och ljustring, en väl-dränerad moränås lämplig för bebyggelse och en västsluttning som minskade frostrisken för odlingarna.

Vid 1700- talets början fanns i byn tre nybyggen som i första hand levde av jakt, fiske och boskapsskötsel. Inflyttningen till byn skedde i långsam takt och det var både finländare, samer och svenskar som slog sig ner här. Många av dessa bedrev, vid sidan av jordbruket, renskötsel. Fram till 1893 hade Badje-Sohppar (Övre Soppero) växt till att omfatta 14 hemman.

Kulturmiljön idag

Idag bor ca 250 personer i byn. Många i byn är renskötare, endast två hushåll driver ännu jordbruk men små serviceföretag ger viss sysselsättning.

Byn har skola, kiosk och bensinstation.

Här finns värdshuset [Sopperogården och Den gode herdens kyrka](#). Kyrkobyggnaden med sidolokaler har tidigare tjänat som stadsdelskyrka i Drottninghög, Helsingborg. Vandrarhemmet i den undre våningen är inrett som en liten stad med små gränder. Man kan bo i korgmakarhuset, timmermanshuset osv.

Fritidsbebyggelsen har ökat på senare år i byn. Den äldre bebyggelsen är trots detta väl representerad i form av parstugor och timrade ladugårdar. Odlingsmarkerna är väl hävdade och ligger i sluttning ner mot älven. Äldre drag som smala tegar delade av diken, lador och uppställt hässjevirke finns kvar.

Jukkasjärvi

Kommun

Kiruna

Beskrivning

I Jukkasjärvi låg det en marknadsplats åtminstone under 1600- talet, kanske tidigare. Idag ligger här en by längs älven som har en blandad bebyggelse. Ute på en udde finns kyrkan, hembygdsgården och grunderna efter den gamla marknadsplatsen.

Motiv för urval

Kyrkans konstruktion är den enda bevarade av denna typ i Sverige och den visar också på statsmakternas strävan att hävda svensk besittningsrätt i lappmarken på 1600- talet. Dessutom är marknadsplatsen i stora delar orörd och kan ha mycket gamla anor. Området är naturskönt beläget och lättillgängligt. Därför har udden i Jukkasjärvi ett högt kulturhistoriskt värde.

Skydd

Området är riksintresse för kulturmiljövården (nr 34) vilket ger skydd enligt miljöbalken. Kyrkan och marknadsplatsen skyddas av kulturminneslagen. I byggnadsplan från 1982 är hembygdsområdet utsatt som kulturresevat och får därför inte bebyggas ytterligare. Här sägs också att området inte får exploateras utan föregående arkeologisk undersökning. Kyrka, församlingshem och begravningsplats är skyddade genom K i plan vilket betyder att området endast får nyttjas för begravnings- och kyrkliga ändamål.

Tillgänglighet

Området är lättillgängligt.

Nyttjande

Jukkasjärvi är ett välbesökt besöksmål genom Ishotellets verksamhet. Jukkasjärvi hembygdsgård drivs av Jukkasjärvi hembygdsförening.

Referenser

Jukkasjärvi församling. 1977. Kyrkorna i Kiruna kommun. Kiruna, Eklund, J E. 1920. Jukkasjärvi och Kiruna kyrkor. Från bygd och vildmark. Årg 7. Luleå,
Elmén-Berg, A. et al. 1992. Från Adak till Övertorneå. Alfabetiskt inventarium över Övre Norrlands kyrkor med kommenterande historiska kartor, Bebyggelsehistorisk tidskrift. Övre Norrlands kyrkor. nr 22 1991. Uppsala,
Jukkasjärvi hembygdsförening, 1999. Jukkasjärvi: från år 1600 till år 2000.





Områdets historia

Järnframställning och säsongsfiske bedrevs i den intilliggande sjön Sautusjärvi redan på 1500- talet och kanske finns det en koppling mellan dessa aktiviteter och den marknadsplats som säkert finns belagd i Jukkasjärvi vid 1600-talets början. De husgrunder som idag finns på udden kan ha anknytning till denna marknadsplats. Läget på en landtunga mellan vattendrag och på udde i älv gjorde platsen lämplig för fiske och handel då älven fungerade som en god transportled.

När Karl IX ville befästa sin överhöghet över lappmarkerna gentemot Danmark-Norge gjorde han detta genom att beordra byggandet av kyrkor i bl.a. Arvidsjaur, Jokkmokk och Jukkasjärvi. Jukkasjärvi första kyrka anlades 1606- 1608. Här fanns då ingen församling utan bygden kom senare. Den nuvarande kyrkan uppfördes 1726, till stor del med timmer från den gamla. Ännu vid denna tid bestod byn nästan bara av kyrka, prästgård och ett fåtal marknadsstugor. Det var en liten kyrka, endast 9,5 x 17,5 m och konstruktionsmässigt utmärktes den av de timrade stråvkistorna. Långväggarnas stockar skarvades i tväreställda kistor som på in- och utsidan bildade kraftiga pelare. Byggnaden hölls samman genom kistornas övre bjälkar. Denna konstruktion var vanlig. Umeå, Luleå, Torneå, Råneå och Överkalix kyrka uppfördes på detta sett men det är endast Jukkasjärvi kyrka som idag finns kvar i Sverige. Detta gör denna kyrka unik i landet. På finsk sida finns motsvarigheter kvar.

År 1844 förlades huvudmarknaden till Vittangi då byarna i det området växt och blivit större än Jukkasjärvi. Vid större kyrkhelger hölls däremot marknader i Jukkasjärvi fram till 1900- talets första decennium.

Kulturmiljön idag

Idag finns endast grunderna kvar efter marknadsbodarna och på udden står idag, förutom kyrkan, hembygdsgården. Denna står på den gamla prästgårdens plats och består av ditflyttade byggnader från trakten som en timrad parstuga från 1736, ladugård, en andrastuga, dvs. en mindre stuga dit de äldre flyttade när barnen tog över gården. Här finns också ett sameviste med torvkåta, aihte och njalla.

Kaalasjärvi

Kommun

Kiruna

Beskrivning

Kaalasjärvi, grundad på 1800- talet, har en blandad bebyggelse med till största delen egnahem från omkring 1920- 1940- talen. Det finns även några äldre parstugor, en timrad dubbelladugård, aittor, små bodar och enstaka torvkåtor i byn. Bebyggelsen ligger spridd över odlingsmarken som består av öppna slätter- och betesmarker.

Motiv för urval

Kaalasjärvi är en av få jordbruksbyar etablerade så långt in i inlandet. I byn finns både äldre bebyggelse från anläggningstiden, och gårdar från 1900- talets början som visar på byns expansiva period. Samiska drag som torvkåtor och rökkåtor finns också. Detta sammantaget ger byn dess höga kulturhistoriska värde.

Skydd

Byn ligger inom naturvårdens riksintresse vilket ger ett visst skydd enligt miljöbalken. Byn är ett klass I objekt i bevarandeprogrammet för odlingslandskapets natur- och kulturvärden och ett klass I objekt i inventeringen av naturliga foder- marker, nr 1.

Tillgänglighet

Området är lättillgängligt.

Nyttjande

Referenser

Länsstyrelsen. 1993. Vårt hävdade Norrbotten. Bevarandeprogram för odlingslandskapets natur- och kulturmiljövärden i Norrbottens län. Länsstyrelsen i Norrbottens län rapportserie, nr 6/1993. Luleå.
Tenerz. H. 1962. Ur Norrbottens finnbygds historia. Uppsala.
Westerberg, S (red).1991. Naturliga slätter- och betesmarker. Norrbottens län. Länsstyrelsen i Norrbottens län, rapportserie, nr 7. Luleå.





Områdets historia

Kaalasjärvi anlades under 1800- talet på udde ut i Kalixälven. Nybyggaren kom från Saivorova. Här kunde man få ett mindre frostkänsligt läge för slättermarkerna och ett bra fiske liksom goda kommunikationer längs älven. Huvudnäringarna var fiske och boskapsskötsel. Lämpliga marker uppströms älven kom också att nyttjas och från Kaalasjärvi avstyckades mark för nybyggen i Puoltsa vid 1800- talets slut.

”Poststigen ” anlades i samband med att järnvägen kom och den går från Kalixfors till Kaalasjärvi. Lokal där brevbäraren och även turister kunde övernatta fanns i Kaalasjärvi.

Kulturmiljön idag

Byn har ett fantastiskt läge på udden med utsikt mot älven och fjällen. Här ligger bebyggelsen spridd på uddens odlingsmarker.

Byn har i dag blivit en förort till Kiruna och det bedrivs inte längre något jordbruk i byn. Många fritidshus har byggts upp i byn men bebyggelsen domineras av egnahem från omkring 1920- 1940-talen. Byn har dock mycket kvar av det kulturhistoriska värdet trots stugor och villor ”inklämnda” här och där. Den äldre bebyggelsen utgörs av bl.a. parstugor med liggande fasspontpanel, aittor och många fina och välbevarade ladugårdar. I byn finns även små bodar och många båthus samt garage på rad längs vägen in till byn. Det samiska inslaget i bebyggelsen utgörs av kåtor och torkställningar.

”Poststigen är restaurerad av Kaalasuoma Hembygdsförening och föreningen anordnar en årlig vandring längs stigen.

Kattuvuoma

Kommun Kiruna

Beskrivning Kattuvuoma är en by där det som mest har funnits åtta gårdar med fastboende på fjällägenheter. Samtliga var i drift fram till mitten av 1950- talet. Det sista hemmanet slutade ha djur 1971. På 1950- talet tillkom tre renskötarbostäder för åretruntboende. Det är fortfarande en by där många vistas en stor del av året.

Motiv för urval Kattuvuoma är en unik kulturmiljö där flera fjällägenheter är samlade till en by som med tiden har kompletterats med renskötarbostäder. Sammantaget har byn Kattuvuoma ett högt kulturhistoriskt värde.

Skydd Vattendragen ingår i ett Natura 2000 område.

Tillgänglighet Området är relativt svårtillgängligt men kan nås med båt.

Nyttjande Privat nyttjande. Under höstslakten kommer även många besökare till Guorbak.

Referenser Fjällägenheternas natur- och kulturmiljövärden. Rapport från 1995 års inventering. Länsstyrelsen i Norrbottens län. Olsson, I. 2003.
Bebyggelseinventering i Kattuvuoma. Länsstyrelsen i Norrbottens län.



Kattuvuoma (Jostu) är en av fem byar norr om Torneträsk (Duortnosjávri) inom Kiruna kommun. De övriga är Láimo- luokta, Látteluokta, Korttolahti och Salmi (Čoalmmi). Kattuvuoma ligger inte i direkt anslutning till det "stora vattnet" utan längst inne i viken, Láimoluokta, vid ett vatten som heter Jostojärvi. Byarna har ingen vägförbindelse från någon riksväg utan endast båtförbindelse på sommaren och skoter på vintern. Mellan de fem byarna finns dock en 3 mil lång grusväg. För att komma dit åker man E10 till Torneträsk båtplats och tar båt eller skoter över till Bieggaluokta och därefter landvägen till Kattuvuoma. På vintern går även skoterled från Kurravaara (Gurravárri) vid Kiruna (Giron).

Historien om Kattuvuoma berättas på lite olika sätt i olika källor. Det råder dock samstämmighet i att Herman Fredrik Stöckel var den första nybyggaren på platsen. Om han kom ensam med hustru eller tillsammans med en annan man och dom senare gifte sig med ett syskonpar råder lite delade meningar om. Huvudsaken är ändå att Herman Fredrik Stöckel var tidigt på plats och att det var i början på 1840- talet. Denna allmänna historik berättas i huvudsak utifrån Signe Stöckels berättelse. Några tillägg är hämtade från boken "Kirunas byar" av Åke Barck.

Byn har sitt ursprung från tidigare hälften av 1840- talet (1841) då Herman Fredrik Stöckel och Johan Johansson (Johan Henrik Persson enligt Åke Barck) bosatte sig här som de första fasta nybyggarna. Herman var gruvarbetare i Sjangeli (Skángaleapmi), som när gruvdriften upphörde bestämde sig för att finna sin utkomst i fjällbygden. Han arbetade hårt och kunde få en försörjning som byggde på naturhushållning med jakt, fiske och tamdjur. När Herman och Johan kom till Kattuvuoma fanns där tallskog som gav timmer till byggena. Herman och Johan gifte sig med ett syskonpar från Jukkasjärvi 1846.

Samevistena i Láimoluokta och Vuoskkojávri kom till vid sekelskiftet 1900 då ett antal samefamiljer flyttades från Norge. Kattuvuoma blev en centralpunkt där byteshandel bedrevs. Ättlingar till Herman och Johan blev kvar i Kattu- vuoma och därmed blev byn större. Hermans söner Hans Fredrik, Karl Erik och Johan Petter bosatte sig i byn.

Vid den s.k. lapputredningens besök i Kattuvuoma 1933 fanns sex fjällägenheter. Fyra beboddes av släkten Stöckel. De andra två av änkor efter söner till Johan Johansson/Persson.

Som mest har det funnits 8 gårdar med fastboende på fjällägenheter. Samtliga var i drift fram till mitten av 1950- talet. Kattuvuoma 1 lade ner 1971. På 1950- talet tillkom tre renskötarbostäder för åretruntboende. Hela byn hade gemensam inhägnad inäga.

Potatis har odlats men annan odling var inte möjlig.

Byn har haft eget sågverk från 1930- talet och handelsbod som förutom att förse byborna med förnödenheter också idkade byteshandel med samerna. Sågverket drevs av Hjalmar, Isak och Oskar Stöckel. Det var även Hjalmar som hade handelsboden. Sågen medverkade till att timmerhusen försågs med panel.

Frågan om landsväg till byarna har varit mer eller mindre aktuell i omgångar sedan 1930- talet. Många alternativ har diskuterats. En första etapp var vägen mellan Láimoluokta och Salmi som började byggas 1955 med en första sträckning mellan Korttolahti och Salmi (Čoalmmi). Till Kattuvu- oma kom den 1956. Hela den sträckan var klar 1960. Innan vägen

kom fanns sommartid tre transportvägar. Till fots till Bieggaluokta och därefter med båt till Torneträsk hamn. Med båt den första biten över Jostojärvi och Kuohujärvi, till fots till Guoholuokta vid Torneträsk och till sist med båt till Torneträsk hamn. Den tredje vägen var med båt hela vägen till Stenbacken. Då var man ofta tvungen att byta båt i Láimoluokta då det var för grunt i de trånga passagerna på vägen dit. På vintern användes häst, ren eller skidor och kälke.

Kulturmiljön idag

Idag är byn en levande fritidsby. Samtliga fjällägenheter har konverterats till fritidshus och många av husen finns i stort sett kvar enligt ursprunglig placering. Under senare år har även fritidshus tillkommit.

Många vistas här en stor del av året. Renskötarna vistas här den längsta tiden. Ett 20-tal personer är folkbokförda i Kattuvuoma.

Marken ägs av staten och arrenderas av de boende. Byggnaderna ägs av de boende.

Kiruna (Giron)

Kommun Kiruna

Beskrivning På platsen för ett gammalt sameviste började vid sekelskiftet 1900 Kiruna (Giron) samhälle att byggas. Idag finns en mängd arkitektoniskt värdefulla byggnader från olika tider i samhället, till exempel arbetarbostäderna i Sibirien bestående av bl.a. de s.k. bläckhornen, tjänstemannabostäderna i kv Björkbacken, Hjalmar Lundbohmsgården, Kiruna kyrka, den gamla brandstationen, det mycket välbevarade järnvägsområdet, Thuleområdet, Östermalmskolan och Jerusalem från 1920- talet, Luossavaaraområdet från 1950- talet och Kiruna stadshus. Stadsplanen som präglas av ett brutet gatunät och flera torg och platser är också den första av denna typ i landet.

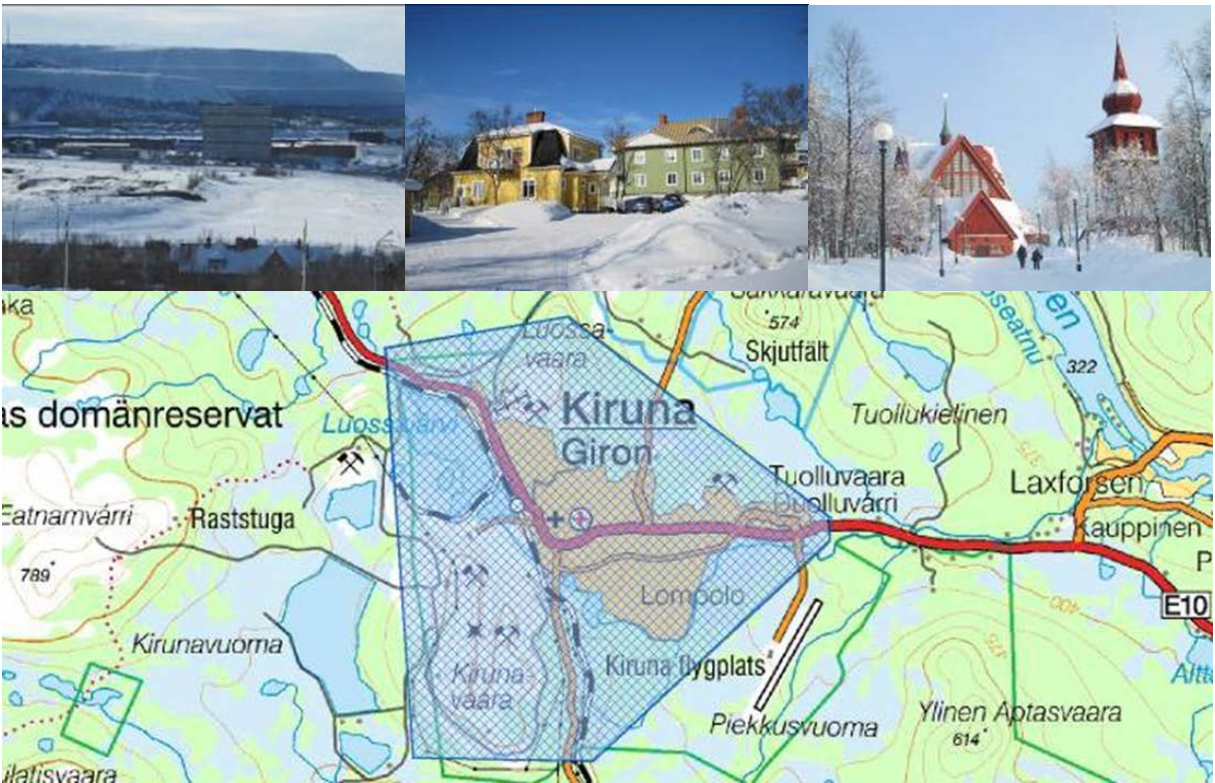
Motiv för urval Kiruna (Giron) är ett exempel på ett unikt samhällsbygge med början vid sekelskiftet 1900 med anledning av landets för sin tid största industriella satsning. Bebyggelsen är av hög arkitektonisk kvalitet från olika tider och planen är den första i sitt slag i landet och väl synlig i dagens samhälle. Detta sammantaget ger Kiruna (Giron) ett högt kulturhistoriskt värde. Kiruna (Giron) ingår i Norrbottens teknologiska megasystem.

Skydd Kiruna (Giron) är ett av länets riksintressen för kulturmiljövården (nr 33) vilket ger skydd enligt miljöbalken. Här finns flera byggnadsminnen: Hjalmar Lundbohmsgården, bostadshuset Jerusalem, Abisko järnvägsstation, Kiruna stadshus och Kiruna järnvägsstation. Även Kiruna kyrka är skyddad. Detta ger dem skydd enligt kulturminneslagen. En bevarandeplan för Kiruna (Giron) är upprättad 1984 och antagen av kommunen samt i kommunens översiktsplan från 2002 är Kiruna (Giron) upptaget som turistiskt kulturminne. För ett flertal områden finns visst skydd i detalj- och stadsplaner, se Sammanställning i Bilaga 2, i rapporten "Vad är Kiruna värt?"

Tillgänglighet Kulturmiljön är lättillgänglig.

Nyttjande Kiruna (Giron) är ett välbesökt besöksmål.

Referenser Brunnström, L. 1981. Kiruna- ett samhällsbygge i sekelskiftets Sverige, del 1-2. Umeå,
Brunnström, L. 1981. Järnväg och gruvindustri skapar nya urbana förutsättningar i sekelskiftets Norrbotten. Bebyggelsehistorisk tidskrift nr 1. Stockholm.
Norrbottens teknologiska megasystem. Länsstyrelsen i Norrbottens län. 2001. (Broschyr).
Norrbottens museum/MAF Arkitektkontor AB. 2008. Kulturmiljöanalys Kiruna etapp 1. Kiruna kommun.



Områdets historia

Malmen i Luossavaara

Malmen i Luossavaara hade varit känd sedan slutet av 1600- talet. Kengis bruk bröt till exempel sporadiskt den bättre malmen här för att blanda ut med den sämre från Svappavaara och Junosuando. De svåra transporterna gjorde att man inte satsade på brytning av denna malm. När Ofotenbanan började anläggas kom saken i ett annat läge. År 1890 bildades Luossavaara-Kirunavaara AB, LKAB, och den viktiga järnvägssträckan Gällivare-Kiruna påbörjades 1898.

Kiruna (Giron)

Samma år som LKAB bildades flyttades ett pörte från Jukkasjärvi till Kiruna (Giron) och detta var början till Kiruna samhälles framväxt. Kiruna som betyder fjällripa, anlades på platsen för ett sameviste som före sekelskiftet legat här på kalfjället, intill en sjö. Disponenten för LKAB, Hjalmar Lundbohm, valde sina medarbetare i bolaget och för samhällsbygget bland den tidens främsta yrkesmän. Gustav Wickman svarade fram till sin död 1916 för de flesta av bolagets byggnadsprojekt, P O Hallman ritade planerna för samhället, Christian Eriksson utsmyckade bl.a. kyrkan tillsammans med Prins Eugen som målade altartavlan. Eriksson medverkade också vid bolagsbebyggelsens raffinerade färgsättning.

P O Hallmans stadsplan för Kiruna var en av de allra första stadsplanerna i Norden där man tillämpade de nya, kontinentala stadsplaneidéerna. Dessa innebar att planen anpassades till naturen, vilket gjorde att gatunätet blev brutet så att vindarna hindrades från att få fart. Planen innehöll inte heller något centralt beläget torg utan torg och platsbildningar spreds över samhället på ett estetiskt medvetet sätt. Detta var den första planen av denna typ som lades ut i Sverige.

Samhället delades in i tre områden, den s.k. Stadsplanen där tomter uppläts åt enskilda, Bolagsområdet och SJ- området. Centrum kom att ligga som en sammanhållande faktor mellan Stadsplanen och Bolagsområdet. För Bolagsområdet upprättades en separat plan. Byggnadslagstiftningen gällde inte här och utformningen kunde därför göras friare.

Planen kom inte att följas i detalj utan låg endast till grund för det fortsatta utbyggnadsarbetet. Senare gatudragningar präglades mer av formalism och ekonomiskt tänkande och fick sin yttersta konsekvens i rutnätsstadsdelen Sibirien. Hallman eftersträvade också bildeffekter i sin stadsplan och såg till att Kirunavaara kunde ses från många platser i samhället då det var symbolen för samhällets existens. Malmkroppen låg vid bergets yta vilket gjorde att brytningen skedde i dagbrott på toppen. Från de ca 20 m höga terrasser som bildades forslades malmen ner via rutschbanor med tillhörande spel och bromshus.

Efter det intensiva skedet började kategoriboendet att utkristaliseras. Kring Lundbohms gård och det intilliggande kvarteret förlades administration, representation och tjänstemannabostäder. Arbetarbostäderna uppfördes öster om Lundbohmsgården och i det s.k. Sibirien. Kiruna växte relativt snabbt men blev inte stad förrän 1948.

Samhällets utveckling har varit nära förbundet med LKAB:s och under 1950- och 1960- talen expanderade Kiruna starkt. Nya bostadsområden kom till och samhällets centrala delar omvandlades genomgripande. Ralph Erskines personliga och klimatanpassade byggnader och Artur von Schmalensees magnifika stadshus uppfördes. Stadshuset har som få andra byggnader av liknande karaktär runt om i landet kommit att fungera som befolkningens "vardagsrum".

Kulturmiljön idag

Idag representerar området runt Hjalmar Lundbohmsgården sekelskiftets boendemiljö och innehåller bl.a. ingenjörsvillor, bolagshotell och flera olika typer av LKAB:s första arbetarbostäder, t.ex. Kirunas första tvåvåningshus de s k bläckhornen. I arbetarstadsdelen Sibirien, tillkommen under de första åren av 1900- talet, uppfördes bl.a. de på sin tid vanliga åttarums arbetarbostäderna och förmansbostäder. Detta område ger en representativ bild av tidens samhällsmiljö och sociala villkor. Tjänstemannastadsdelen runt och i kv Björkbacken är kvar i relativt oförändrat skick och är en representativ bostadsmiljö för tjänstemän i början av 1900- talet. Här finns även offentliga byggnader av högt kulturhistoriskt värde som brandstationen, gamla badhuset och gamla sjukstugan. Thuleområdet med Östermalmsskolan utgör en enhetlig miljö och är länets finaste exempel på bebyggelse från 1920- talet. I kv Grundläggaren finns Kirunas första stadsmässiga bebyggelse uppbyggd efter en brand 1926. Byggnaderna uppfördes av sten i 1920- tals klassicism. SJ-området utgör landets största koncentration av SJ-byggda bostadshus och är en av de få platser där järnvägens betydelse för ett samhälle ännu kan utläsas i bebyggelsen.

Kiruna ingår i Norrbottens teknologiska megasystem som består av malmfälten, malmbanan, malmhamnen, Porjus kraftstation och Bodens fästning. I megasystemet gav den ena anläggningen den andra. De skapades kring förra sekelskiftet och allt utom Bodens fästning används än idag.

I Kiruna händer mycket just nu då beslut tagits om att Kiruna ska flyttas.

Guoksu (Kuoksu)

Kommun

Kiruna

Beskrivning

Guoksu (Kuoksu) är en jordbruksby från 1600- talet som idag består av en blandad bebyggelse som domineras av gårdar från omkring 1900- talets mitt. De äldre byggnaderna är belägna längs älvens nordsida och på Kuoksunsaari och består bl.a. av timrade bodar, båthus, härbren, rior, sommarladugård, kvarn, norrbottensgård och lador. Delar av de småkuperade odlingsmarkerna hävdas.

Motiv för urval

Guoksu (Kuoksu) är en vackert belägen by med ett välhävdad odlingslandskap med äldre drag som flikiga åkerkanter, hässjor och lador. Man kan tydligt se hur byn präglats av älven och av det gynnsamma läget i lederna ner mot denna. Detta är dessutom en typisk älvrådby i inlandet med inslag av kulturhistoriskt värdefull bebyggelse. Guoksu har därför höga kulturhistoriska värden.

Skydd

För odlingsmarkerna gäller miljöbalkens bestämmelser om miljöhänsyn i jordbruket. Byn är klass I objekt i bevarandeprogrammet för odlingslandskapets natur- och kulturvärden och en del av byn är klass II objekt i inventeringen av naturliga fodermarker. Torneälven som rinner genom området ingår i ett Natura 2000 område.

Tillgänglighet

Kulturmiljön är lättillgänglig.

Nyttjande

Referenser

Länsstyrelsen. 1993. Vårt hävdade Norrbotten. Bevarandeprogram för odlingslandskapets natur- och kulturmiljövärden i Norrbottens län. Länsstyrelsen i Norrbottens län rapportserie, nr 6/1993. Luleå.
Tenerz, H. 1962. Ur Norrbottens finnbygds historia. Uppsala.



Områdets historia

Det rika fisket i älven gjorde området attraktivt för jakt och fiske redan under stenåldern, vilket ett fynd av ett nordbottniskt redskap vittnar om. Det är dock oklart när Guoksu (Kuoksu) fick sin fasta bebyggelse. Enligt en uppgift skall den förste nybyggaren slagit sig ner här 1616. Han hette Jöns Pirkoi och kom från Koivukylä. Byn är säkert dokumenterad på en karta från 1643 då byn hette Pirkokylä och därför tror man att den förste invånaren här kom från Koivukylä där namnet Pirkoi förekom 1615. Den första bebyggelseperioden blev kort för byn låg öde en period under 1600- talets slut.

I och med bruksrörelsen i Masugnsbyn kom befolkningen där att öka och några av dem att söka sig nya bosättningar, däribland Guoksu. Den första bebyggelsen låg på älvens nordsida, i sydsluttning vilket gav ett bättre odlingsklimat. Fisket och boskapsskötseln var huvudnäringarna vid denna tid. Goda betes- och slåttermarker fanns på holmarna i älven. Under sommaren släpptes djuren på skogsbyte och togs in till sommarladugården för mjölkning. En sådan sommarladugård finns bevarad i byn. En viss odling förekom och säden maldes i den egna byakvarnen som byggdes upp och som fortfarande finns kvar.

Bebyggelsen spred sig så småningom uppströms och till andra sidan älven för att så småningom få den utbredning den har idag.

Kulturmiljön idag

Guoksu (Kuoksu) består idag av en blandad bebyggelse belägen på rad på båda sidor om älven och på en holme. De flesta gårdar är från omkring 1900- talets mitt, men särskilt på holmen och i byns norra del finns flera äldre, timrade byggnader som uthus, bodar, härbren, rior, båthus och norrbottensgårdar. En viss fritidshusbebyggelse har också växt upp vid stranden.

De småkuperade odlingsmarkerna är öppna och delar av dem hävdas fortfarande. Några lador finns bevarade.

Könkämä älvs fjällägenheter

Kommun

Kiruna

Beskrivning

Kummavuopio, Keinovuopio (Geainovuohppi), Saarikoski, Naimakka och Siikavuopio upptogs alla som nybyggen under 1800- talet men överfördes senare till fjällägenheter. Alla dessa lägenheter består idag av en till två gårdar med ladugårdar och mindre uthus, utom Keinovuopio (Geainovuohppi) som är en större by.

Motiv för urval

Fjällägenheterna längs Könkämä älv (Geaggáeatnu) hade en speciell upplåtelseform där både bebyggelse och mark ägdes av staten. Dessa fjällägenheter är idag välbevarade både vad gäller byggnadsbestånd och odlingsmarker. Naimakka är dessutom det första nybygget längs Könkämä älv och modergård till ytterligare nybyggen längs älven och i Kummavuopio har landets nordligaste jordbruk bedrivits. Detta sammantaget ger dessa fjällägenheter ett högt kulturhistoriskt värde.

Skydd

Fjällägenheterna ligger inom ett av naturvårdens riksintressen vilket ger skydd enligt miljöbalken. Områdena är också klass I objekt i bevarandeprogrammet för odlingslandskapets natur- och kulturvärden, nr 4. Ett visst skydd finns i Kiruna kommuns fördjupade översiktsplan. Vattendragen ingår i Natura 2000 områden.

Tillgänglighet

Svårtillgängliga men kan nås med båt från vägen på finska sidan av Könkämä älv (Geaggáeatnu).

Nyttjande

Referenser

Arell, N. 1979. Fjällägenheternas tillkomst och utveckling. Bilaga till slutbetänkande från utredningen om fjällägenheter. Ds Jo 1980:2. Umeå,
Arell, N. 1979. Kolonisationen i lappmarken. Lund,
Länsstyrelsen. 1993. Vårt hävdade Norrbotten. Bevarandeprogram för odlingslandskapets natur- och kulturmiljövärden i Norrbottens län. Länsstyrelsen i Norrbottens län rapportserie, nr 6/1993. Luleå.
Raattamaa, M. 1992. Älvdalens och fjällstugornas historia. Stencil.
Westerberg, J O. 1996. Fjällägenheternas natur- och kulturmiljövärden. Länsstyrelsen i Norrbottens län, rapport nr 1/1996. Luleå.



Områdets historia



Kummavuopio

Det andra nybygget längs Könkämäälven var Kummavuopio. Det nybygget togs upp på initiativ av Lars Levi Laestadius 1846. Han ansåg att bristen på härbärgelängs handelsleden mellan Skibotn och Karesuando måste avhjälpas och han, tillsammans med O A Mämmi, föreslog att två nybyggen skulle anläggas mellan Lyngens fjord och Naimakka. För ändamålet ansöktes om 1 000 Rd i statsbidrag. På Länsstyrelsens uppdrag gjordes en avmätning och kartläggning av de ägor som nybyggena skulle anläggas på.

Kronan anslog också dessa 1 000 Rd, samt räntefrihet och frihet från allmänna pålagor mot att nybyggaren var skyldig att lämna husrum och mat efter fastställd taxa till statens tjänstemän och andra resande efter handelsleden. År 1846 anlades dessa två nybyggen under ovan nämnda villkor.

Eftersom Laestadius började arbeta som kyrkoherde i Pajala 1849 fick hans nybygge bebos av J P Raattamaa. Raattamaas son fick 1862, året efter Laestadius död, emission på nybygget. Redan 1851 hade Mämmi sålt sitt nybygge. Den nye ägaren fick dock aldrig emission på hemmanet. År 1878 gjordes en syn av nybyggena. Bägge befanns vara dåligt skötta och kronan ansåg att brukarna hade förverkat sin rätt till nybyggena och dessutom skulle de ersätta byggnadsbristen med 2 200 kr respektive 300 kr. Detta visar hur svårt det var att klara sig på jakten, fisket och de få kor man hade. Rätten biföll inte kronans krav. Ett av nybyggena fick dessutom ett bidrag på 1 900 kr för utrustning av byggnadsbeståndet.



Keinovuopio (Geainovuohppi)

Keinovuopio grundades på 1840- talet och kallades ursprungligen för Kummavuopio nr 2. Keinovuopio är idag den största byn på Könkämä älvs svenska sida och är en mycket gammal samisk vistesplats. Här finns idag ett kontrollslakteri för rennäringen.





Saarikoski

Området hade nyttjats av samer under lång tid och redan i 1500- talskällor omnämns Rounala lappby. I Rounala, som endast ligger fyra km nordväst om Saarikoski, ligger också den gamla kyrk- och begravningsplatsen från 1600- talet. Denna kyrka nyttjades för gudstjänster och begravningar in på 1700- talet. Saarikoski var alltså ingen okänd trakt när det första nybygget anlades här under 1800- talets andra hälft. Nybygget upptogs av en annan son till Riska då han gift sig med en norska vid namn Karin Ivarsdotter.



Naimakka

Det första nybygget norr om Maunu upptogs i Naimakka av Olof Samuelsson Riska 1823. Han hade kanske sett platsen på sin väg längs den gamla handelsleden mellan Karesuando och norska kusten och ansett den lämplig för ett nybygge. Gemensamt för nybyggena längs Könkämäälven var att de etablerades på uddar eller i vikar vid älven. Detta minskade frostrisken för grödor och gav närhet till goda fiskevatten. Nybyggarna i området levde av fiske, jakt, boskapsskötsel och den inkomst som kunde bli från att härbärgera resanden.



Siikavuopio

Olof Samuel Riska i Naimakka hade många barn och de som överlevde till vuxen ålder kunde inte alla stanna kvar på hemgården. Staten ville nämligen att nybyggena främst skulle satsa på odling och kreatursskötsel och endast jaga och fiska som ett mindre komplement. Statsmakten önskade också få en snabb kolonisation av lappmarken. Därför var det i lappmarksplakatet från 1749 reglerat hur många i arbetsför ålder som fick leva på ett nybygge så att inte "överloppspersoner" skulle ägna sig åt jakt och fiske i för hög utsträckning. Detta gjorde att nybyggarsöner ofta måste uppta eget nybygge när de blev vuxna. Därför tog två av sönerna upp nybyggen längs älven när de gift sig, År 1944 blev Naimakka Sveriges nordligaste väderleksstation och har alltsedan dess fungerat som sådan. Idag diskuteras om denna station ska bli kvar eller ej. Från 1960-talet har turismen i området blivit en viktig biinkomst.

Från Siikavuopio flyttade den siste brukaren i slutet 1960-talet och efter det fungerade husen som tillfälliga uthyrningsstugor för ripjägare i området. Under en kortare period under 1980-talet och 1990-talets början fanns här en fast befolkning dels i Siikavuopio och dels i Saarikoski. En av sönerna anlade ett nybygge i Siikavuopio vid 1800-talets mitt och han levde där med sin hustru och tretton barn av vilka flera dog i unga år i difteri och lungdotter. Bebyggelsen bestod från början av bostadshus, ladugård och några få bodar och härbren. Senare byggdes ytterligare en gård i Siikavuopio.

Odlingsgränsen

År 1867 beslutades om uppdragande av odlingsgränsen, ovan vilken inga nybyggen fick upptas. Gränsen fastställdes bl a för att undvika konflikter mellan renskötande samer och nybyggare. Nybyggena vid Könkämä älv kom att hamna på "fel" sida av odlingsgränsen. Anläggandet av nybyggen i närheten upphörde också. Vissa "illegla" nybyggen tillkom dock runt om i länet. Dessa kom att legaliseras 1915 som fjällägenheter, en benämning som också gavs för ovan nämnda nybyggen. Marken som odlades och på vilken bebyggelsen stod övergick i statlig ägo och fick arrenderas av brukarna, medan bebyggelsen oftast ägdes av arrendatorn. I Naimakka, Siikavuopio, Saarikoski och Kummavuopio däremot ägdes även bostäderna av staten, vilket var en ovanlig upplåtelseform.

År 1958 beslutades det att fjällägenheterna skulle överföras till att bli s.k. Norrländska fjällägenheter, något som innebar att staten var ägaren till både byggnader och mark. Detta innebar i praktiken inte någon förändring för fjällägenheterna längs Könkämä älv.

Andra världskriget

Under andra världskriget kom dessa fjällägenheter att spela en viktig roll för de flyktingar som kom från Finland och senare även från Norge. Kummavuopioborna tog emot flyktingarna, gav dem mat och husrum innan de skickades vidare till nästa gård för vidare färd ner mot Karesuando. Olga Raattamaa gjorde stora insatser för flyktingarna och fick för detta bl a kung Haakons minnesmedalj. Olga flyttade från Kummavuopio 1952 och då tog den nuvarande arrendatorn över.

Efterkrigstiden

Den nya gårdsbrukaren i Kummavuopio var Edla, som kom från Norge under kriget, och Johan Johansson från Keinovuopio. Här hade de som mest fyra kor och dessa gick fritt på bete och kom själva hem för mjölkning på kvällen. Arbetsåret bestod av höbärgning, bärplockning och att ta hand om turister under sommarmånaderna för att under höst och vinter ägna sig åt fiske och ripjakt. Fisket fortsatte in på våren och nu upptogs arbetet med turismen igen.

Inte förrän 1980 fick Kummavuopio elektricitet vilket bl.a. gjorde att frysboxen kunde flyttas från Karesuando.

Kulturmiljön idag

Idag bor Edla Johansson kvar i Kummavuopio och hon avge nadsrapporter till SMHI för nederbörds mängd och temperatur. Gården består av ett mindre bostadshus som i grunden har efter en typritning men som senare tillbyggs med bl.a. förstu en brädklädd ladugård, utedass, bod och en modernare som stuga. Slättermarkerna närmast gården hävdas fortfarande inga djur finns på gården längre.

Till Naimakka kommer på vårvintern många norrmän för att fiska. Därför har turiststugor byggts upp omedelbart öster om gården och längs älvstranden väster om gården. Idag bor två bofasta familjer i Naimakka och den gamla gården består av en mangård, ladugård sommarstuga, förråd, bod och bastu.

Idag är Siikavuopio obebott. Bebyggelsen består av två gårdar med mindre stugor uppförda efter typritningar, ladugårdar samt timrade härbren och bodar. Bostadshuset har nya fönster men är i övrigt bevarade i originalskick.

Runt om bebyggelsen ligger gårdstun och öppna slättermarker. En renskötarledd går fram till gårdarna och här finns en hjälptelefon.

Ännu finns fast befolkning i Saarikoski och gården består av ett mindre bostadshus med lockläktpanel, en grå, timrad ladugård, två timrade bodar och ett uthus. Gården omges av öppna men ohävdade slättermarker. Norr om bebyggelsen, längs älven, ligger turiststugor som byggdes på 1970-talet.

Leppäkoski

Kommun Kiruna

Beskrivning Leppäkoski hytta användes 1650- 1680 och vid 1700- talets mitt för att förädla den kopparmalm som bröts vid den närbelägna gruvan i Pahtavaara. Vid gruvan kan man se gruvhål, stenvarpar och husgrunder. Vid Leppäkoski finns rester av rostugnarna, smedjor, kol- och malmupplag, en hamnanläggning samt bostadshus.

Motiv för urval Leppäkoski hytta förädlade kopparmalmen från en av länets tidiga koppargruvor. Här finns välbevarade lämningar från denna tid. Området har ett högt kulturhistoriskt värde.

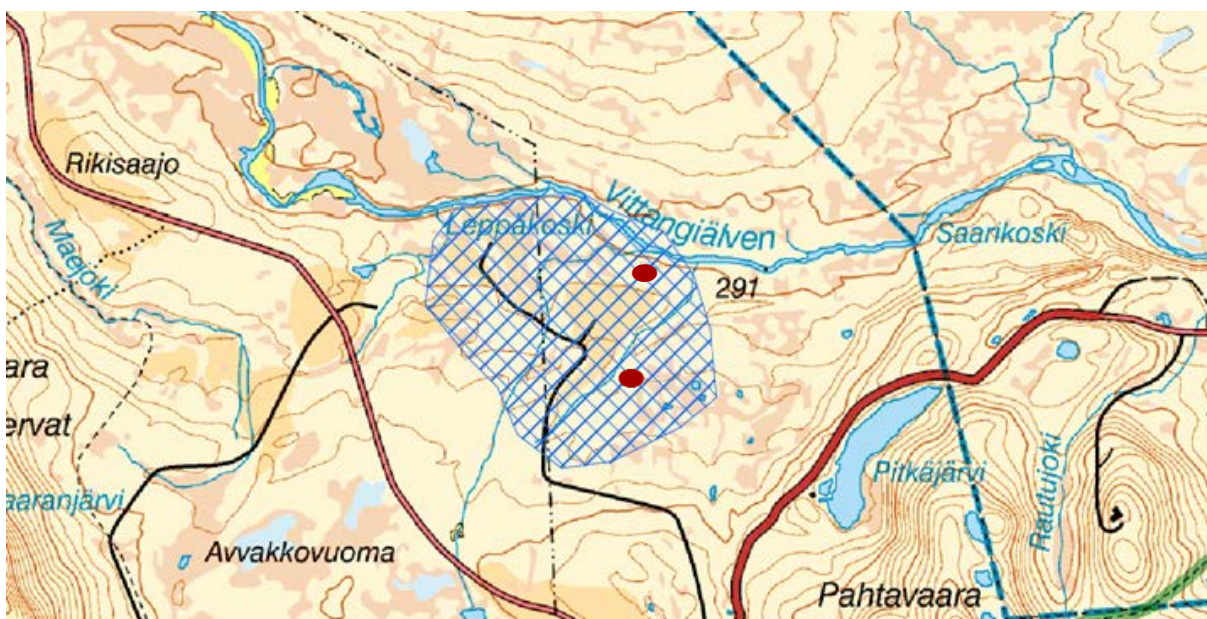
Skydd Fornlämningarna skyddas enligt kulturminneslagen. Vittangiälven som rinner genom delar av området ingår i ett Natura 2000 område.

Tillgänglighet Området är lättillgängligt och kan nås till fots. Här finns två av länets fornvårdsmiljöer (nr 47 och 48).

Nyttjande Området nyttjas som besöksmål.

Referenser Falck, G. Svappavaara 350 år, Svappavaara hembygdsförening, 2004. Skog och historia-inventeringar. Skogsstyrelsen
Wallerström, T. Rapport från arkeologisk undersökning av Pahtavaara gruva och Leppäkoski hytta. Jukkasjärvi sn, Västerbotten, Norrbottens län. Norrbottens museum 1977, Nbm dnr 593/88.





Områdets historia

Leppäkoski ligger i en sluttning ner mot Vittangi älven vid utflödet av en mindre bäck. Ca 1 km söderut ligger Pahtavaara.

Pahtavaara gruva anlades troligen kring 1650- talet och brytningen pågick i två omgångar, 1650- 1680 och vid mitten av 1700- talet. Brytningen hänger troligen ihop med, den sedan tidigare påbörjade brytningen i Svappavaara. Omkring 1840 gjordes mindre undersökningar av malmförekomsterna men ingen brytning blev av. Förutom kopparmalm finns även järnmalm i området men inte i en sådan mängd att den lockat till brytning. Gruvan är 12 m djup och har troligen gångar åt sidorna nere i gruvhålet. Varphögarnas storlek antyder att malm mängden som bröts här inte var särskilt stor. Inom området finns gruvhålet, stenvarpar och husgrunder och tjärdal.

Leppäkoski hytta anlades på 1650- talet för att förädla den kopparmalm som bröts vid den närbelägna gruvan i Pahtavaara. Både från Svappavaara och Leppäkoski transporterades råkoppar till Kengis bruk, ca 5 km från Pajala.

Kulturmiljön idag

Inom området finns rester av rostugnarna, smedjor, kol- och malmupplag, en hamnanläggning samt bostadshus.

Fornlämningarna är tydliga och välbevarade. Området är skyltat och vid hyttområdet finns en rastplats. I området finns också dödisgröpar.

Louteenkoski

Kommun Kiruna

Beskrivning Inom området vid Lainio älv finns ett 30-tal härdar och 15 kokgropar.

Motiv för urval Området vid Louteenkoski är en rik fornlämningsmiljö med tydliga och välbevarade lämningar. Området har ett högt kulturhistoriskt värde.

Skydd Fornlämningarna skyddas enligt kulturminneslagen.

Tillgänglighet Området är lättillgängligt då det är en av länets fornvårdsmiljöer (nr 37).

Nyttjande Området nyttjas som besöksmål.

Referenser Fornminnesregistret, Riksantikvarieämbetet.



Områdets historia

Området ligger på södra sidan av Lainio älv och väster om Louteenkoski.

Kokgropar är den fornlämningstyp som har den längsta daterade användningen i Norrbotten. De finns dateringar från 7000 f.Kr. fram till 1600- talet.

I området vid Louteenkoski finns ett 30-tal härdar och 15 kokgropar.

Härdarna är lämningar efter eldstäder i samiska kåtor.

En kokgrop kan vara en rund, oval eller rektangulär grop med kol och skörbränd sten. Hur kokgroparna har använts har säkert varierat under årtusendena. En trolig tolkning är att de använts för matlagning, t.ex. för torkning eller rökning av kött eller fisk. Flertalet av de kokgropar som hittats ligger vid fiskrika vattendrag. Kokgropen syns ofta som en svacka i terrängen med en mindre vall omkring, och vid undersökning visar sig en tät packning av skörbränd sten. Kokgroparna vid Louteenkoski är ovanligt tydliga och de flesta är omgivna av steniga vallar.

Området registrerades vid fornminnesinventeringen i området 1997 och inga arkeologiska undersökningar har gjorts här.

Kulturmiljön idag

Området är välbevarat och tydligt. Här finns informationsskyltar.

Masugnsbyn

Kommun

Kiruna

Beskrivning

Masugnsbyns bruk tillkom på 1600- talet för att förädla den järn- och kopparmalm som hittats i området. Inom dagens bruksområde finns den gamla bruksgården, masugnsruin, gruvhål, en kvarn/såg, äldre transportväg, kalkmagasin och kalkugn.

Motiv för urval

Masugnsbyn med Junosuando gruvor utgör början på den industriella järnhanteringen i Norrbotten och inom området finns den gamla transportvägen, bruksgården, masugnslämningen och gruvhål kvar från denna bruksrörelse. Detta ger bruket ett högt kulturhistoriskt värde.

Skydd

Fornlämningarna skyddas av kulturminneslagen. Området är ett riksintresse för kulturmiljövården (nr 38) och har därför ett skydd enligt miljöbalken. Delar av området är naturreservat och ingår i ett Natura 2000 område. Miljön tas även upp som riksintressant kulturmiljö i Pajala kommuns kulturmiljövårdsplan.

Tillgänglighet

Kulturmiljön är lättillgänglig. Delar av området är en av länets fornvårdsmiljöer (nr 23).

Nyttjande

Kulturmiljön är även ett besöksmål. Bruksgården är hembygdsgård och drivs av Masugnsbyns hembygdsförening.

Referenser

Wennerström, H. 1923. De gamla Kengisverken under deras första tid. Norrbotten. Norrbottens hembygdsförenings tidskrift 1923. Luleå,
Paulaharju, S. 1927. Kengis bruk. Norrbotten. Norrbottens hembygdsförenings tidskrift 1927. Luleå,
Brännman, E. 1940. Kengis bruks grundläggningsperiod 1642-1652. Hur världens nordligaste järnbruk kom till. Norrbotten. Norrbottens hembygdsförenings tidskrift. 1940. Luleå.





Områdets historia

Lars Larsson från Junosuando fann på 1640- talet koppar- och järnmalm. Eftersom kronan vid denna tid uppmuntrade anläggandet av bruk för att bättra sina finanser, kom denna fyndighet att röna stor uppmärksamhet. Landshövdingen lät skicka en f.d. arbetsledare vid Nasa silvergruva, J Pfundt, för att inspektera malmfyndigheten och denne ansåg den vara brytvärd. Eftersom Larsson inte hade möjligheter att själv muta in området och bryta malmen uppmanade landshövdingen 1643 borgare i Torneå att påbörja en brytning. Dessa skred till verket utan någon större entusiasm och bara tre år senare återlämnade de alla privilegier för Junosuando gruva då de menade att transporterna blev för kostsamma. Samma år sökte Arendt Grape och Jakob Pfunt om nya privilegier vilket de fick.

År 1647 började brytningen i Masugnsbyn på allvar och masugn, gruvfogdebostad och bruksgård byggdes. Det första järnet som producerades var odugligt, men efter två år var man redo att anlägga en hammarsmedja i Kengis dit tackjärnet från Masugnsbyn fraktades. Grapes finanser blev allt sämre vilket gjorde att han 1652 skaffade två medintressenter, bröderna Abraham och Jakob Momma från Holland. Bruket gick bra och i slutet av 1600- talet var Masugnsbyn en av de största byarna i området och 36 man var anställda vid bruket. Det var skrivare, masmästare, uppsättare, kolare, körare malmletare, gruv- och bruksdrängar och tre övriga drängar. En kärrväg bröts fram till älven för att underlätta transporten ner till Kengis där tackorna vidareförädlades.

År 1723 byggdes masugnen om och då ägdes bruket av Abraham Steinholtz. Inom en trettioårsperiod anlades ytterligare två masugnar till Kengis bruk men Masugnsbyns sista nedsmältning skedde 1804.

I Masugnsbyn bröts också kalk för byns egna behov. Denna kalkfyndighet gjorde att ett kalkmagasin uppfördes 1933. År 1952 byggdes en kalkugn i ett försök att bränna dolomiten i området till kalk, men den höga halten av magnesium gjorde att försöket misslyckades. Idag bryter LKAB en mindre mängd dolomit i området. Den kombinerade sågen och kvarnen anlades så sent som på 1910- talet.

Kulturmiljön idag

Bruket är beläget öster om själva samhället Masugnsbyn och består idag av den gamla bruksgården, masugnsruinen och gruvhål. Den gamla transportvägen för bruket är fortfarande kvar och på sina ställen finns kavelbroar kvar. Inom området finns även byggnader från senare tiders aktiviteter bevarade som kalkmagasinen från 1930- talet, en kalkugn från 1950- talet och en kombinerad kvarn och såg från 1910.

Bruksgården är idag en hembygdsgård. Bruksområdet är skyltat.

Nedre Parakka (Bárrek)

Kommun

Kiruna

Beskrivning

Parakka (Bárrek) är en by från 1600- talet som idag består av en blandad bebyggelse där huvuddelen är från 1940- och -1950- tal, men där även äldre timrade gårdar och uthus finns representerade. Bebyggelsen är belägen i sydsluttning, längs Kalixälven och de småkuperade odlingsmarkerna med diken och enstaka lador ligger i sluttning ner mot älven. Odlingsmarkerna hävdas endast till en del.

Motiv för urval

Byn har ett representativt odlingslandskap för övre Kalix älvadal och bebyggelsens läge i terrängen visar tydligt på älvens och de naturliga fodermarkernas betydelse för etableringen i området. Detta ger Nedre Parakka (Bárrek) ett kulturhistoriskt värde.

Skydd

I översiktsplanen anges att särskild hänsyn skall tas till landskapsbilden på utsatta ställen vid nybebyggelse. För odlingsmarken gäller miljöbalkens bestämmelser om miljöhänsyn i jordbruket. Området är upptaget som klass I objekt i bevarandeprogrammet för odlingslandskapets natur- och kulturvärden, nr 6. Kalixälven som rinner genom delar av området ingår i ett Natura 2000 område.

Tillgänglighet

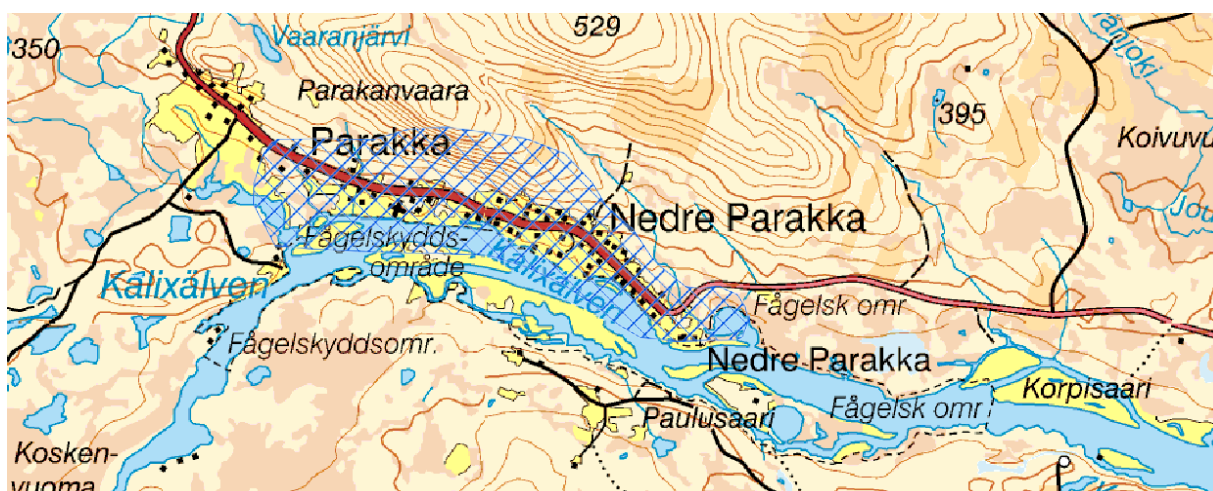
Området är lättillgängligt.

Nyttjande

Referenser

Länsstyrelsen. 1993. Vårt hävdade Norrbotten. Bevarandeprogram för odlingslandskapets natur- och kulturmiljövärden i Norrbottens län. Länsstyrelsen i Norrbottens län rapportserie, nr 6/1993. Luleå.
Tenerz, H. 1962. Ur Norrbottens finnbygds historia. Uppsala.





Områdets historia

Statens försök att stimulera till nybyggesverksamhet i inlandet av politiska, religiösa och ekonomiska skäl gjorde att nybyggare från Tarendö sökte sig till dessa trakter vid 1600-talets början. Här fanns den fiskerika Kalixälven, goda slätter- och betesmarker vid stränderna på holmar och myrar samt en södervänd lid som förhindrade tidig frost på grödorna. Alla dessa faktorer var viktiga vid etablerandet av en fast bosättning då fisket och boskapsskötseln var huvudnäringarna.

År 1695 fanns i Parakka (Bárrek) två åbor och deras gårdar låg vid Tapurivaaras fot. Troligen hade bosättningen skett långt tidigare eftersom de som bodde i byn på 1710-talet uppgav sig vara den tredje generationen på platsen. De första bosättarna i Parakka (Bárrek) ska enligt Erik Bylund ha varit samer. Byn växte sakta söderut längs älven för att vid sekelskiftet 1900 i stort ha den utbredning som den har idag. Den största tillväxten kom vid denna tid i och med att skogsbruket kom igång på allvar och arbetstillfällena gavs i skogstrakterna.

Kulturmiljön idag

Idag ligger största delen av bebyggelsen i Parakka (Bárrek) på rad längs älven, i sydsluttning. Bebyggelsen är blandad och byggnader från 1940- och 1950-tal dominerar. I byn finns också inslag av äldre, välbevarad bebyggelse i form av timrade gårdar och uthus. På markerna finns också någon enstaka lada. Odlingsmarkerna ligger i sydsluttning, mellan bebyggelsen och älven, och på holmar i älven. Myrarna i områdets västra del som har nyttjats för slätter, saknar idag hävd. Odlingsmarkerna som är småkuperade och uppdelade av diken är öppna trots den svaga hävden.

Byn är levande och affären med bensinmack är öppen. Såg och verkstad ligger i sydöstra delen av byn. En hel del nyare hus och stugor är byggda. Flera hus håller på att repareras.

Nikkaluokta

Kommun Kiruna

Beskrivning Intill vandringsleden ligger ett ca 1 400 m långt fångstgropssystem med över 75 gropar.

En del av området ligger i Gällivare kommun.

Motiv för urval Fångstgropssystemet väster om Nikkaluokta har ett typiskt och lättförståeligt läge, vilket gör det till ett tydligt exempel på denna fångstmetod som varit så vanlig i hela Norrland. Kulturmiljön har ett högt kulturhistoriskt värde.

Skydd Fornlämningarna skyddas enligt kulturminneslagen.

Tillgänglighet Lättillgängligt då kulturmiljön ligger vid en vandringsled. Fångstgropssystemet är en av länets fornvårdsmiljöer (nr 32).

Nyttjande Kulturmiljön nyttjas som besöksmål.

Referenser Spång, L-G. 1985. Vad våra fångstgropar berättar om forntiden. Finn Forntiden Meddelanden XLVII 1985. Skellefteå, Manker, E. 1960. Fångstgropar och stalotomter. Kulturlämningar från lapsk forntid. Acta lapponica XV. Uppsala, Wikström, S. 1985. Fornminnesvårdsobjekt i Norrbottens fjälltrakter. Norrbotten 1985. Luleå.





Områdets historia

Att fånga älg och vildren i fångstgropar är en mycket gammal fångstmetod. Den började användas redan under stenåldern och var i bruk långt fram i tiden.

Fångstgropssystemen förlades till djurens vandringsleder och spärrade av lättframkomliga partier. Groparna lades ofta mellan naturliga hinder som berg, myrar och sjöar. Gropfångsten skedde vanligen under sensommaren och hösten.

Kulturmiljön idag

Fångstgropssystemet är beläget i en lättframkomlig dalgång och består av över 75 gropar och är ca 1 400 m långt. Det börjar strax ovanför trädgränsen vid Tjäurajokks ravinkant och går sedan i en båge åt söder och väster ner till Tjäurajokks höga förberg mot Ladtojovagge. Längst ner i bukten bildar sankmarker ett avbrott i systemet på drygt 100 m. Läget är typiskt och spärrar effektivt av renarnas vandringsstråk i dalgången.

Öster om fångstgropssystemet ligger Nikkaluokta by som idag präglas av turistnäringen. Härifrån utgår den vandringsled som passerar fångstgropssystemet.

Kulturmiljön är skyltad.

Puoltsa

Kommun

Kiruna

Beskrivning

Puoltsa upptogs vid 1800-talets slut av nybyggare från Kaalasjärvi. Byn består idag av bostäder från framförallt 1920 -1940-tal, någon modernare villa samt ett par äldre enkelstugor och ladugårdar. Till byn hör även båthus, torvkåtor, kvadratiska brädkåtor och någon rökkåta. Odlingsmarkerna ligger i sluttningen ner mot vattnet och på dessa finns hässjor, en stengärdesgård och en sommarladugård.

Motiv för urval

Puoltsa är en av få jordbruksbyar så långt in i landet och i byn finns en del av den äldsta bebyggelsen kvar. I byns bebyggelsebestånd kan man tydligt avläsa byns stora expansionstid. Kulturmiljön har ett högt kulturhistoriskt värde.

Skydd

Puoltsa ligger inom ett av naturvårdens riksintresse vilket ger ett visst skydd enligt miljöbalken. Byn är klass I objekt i bevarandeprogrammet för odlingslandskapets natur- och kulturvärden, nr 8 och ett klass II objekt i inventeringen av naturliga fodermarker, nr 4. Vattendraget Kaalasjärvi ingår i ett Natura 2000 område.

Tillgänglighet

Kulturmiljön är lättillgänglig.

Nyttjande

Referenser

Länsstyrelsen. 1993. Vårt hävdade Norrbotten. Bevarandeprogram för odlingslandskapets natur- och kulturmiljövärden i Norrbottens län. Länsstyrelsen i Norrbottens län rapportserie, nr 6/1993. Luleå.
Tenerz. H. 1962. Ur Norrbottens finnbygders historia. Uppsala, S. Westerberg (red). 1991. Naturliga slätter- och betesmarker, Norrbottens län. Länsstyrelsen i Norrbottens län rapport- serie, nr 7. Luleå.





Områdets historia

Puoltsa anlades vid 1800- talets slut och var en avstyckning från Saivorova.

Huvudnäringarna var boskapsskötsel och fiske. Läget, i svag sydsluttning intill ett smalt sund i älven, gjorde att frosten inte nöp så tidigt och att fisket var utmärkt. De första gårdarna låg dels på ön Puoltsaharjus sydostspets där både åker och äng fanns och dels mitt emot, på fastlandet. Gården belägen på fastlandet hade endast ängsmarker. Med tiden kom gården på holmen att flyttas till fastlandet och byns odlingar att koncentreras dit. Sedan dess har byn expanderat åt öster, längs älven.

Kulturmiljön idag

På de öppna markerna finns en stengärdesgård, hässjevirke och en sommarladugård. Bebyggelsen i byn består främst av stugor från 1900- talets första hälft, den period då byn expanderade som mest, men byns äldsta gårdar finns också kvar intill älven. Bland husen finns torv- och rökkåtor samt kvadratiske brädkåtor.

Vid den lilla hamnen nere vid Kalixälven ligger ett tiotal välbevarade båthus med ställningar att hänga upp nät på. Det visar på fiskets stora betydelse i byn. Öster om vägen ner mot älven ligger gårdar och öppen ängsmark. På västra sidan har inte slättermarkerna slagits men många hässjor står kvar. Längst ner på västra sidan har bostadshuset brunnit ner rätt nyligen verkar det som. Men ladugården står fortfarande kvar ovanför båthusen. På östra sidan av vägen ligger en välbevarad gård där hässjorna står kvar i det höga gräset.

Några nyare fritidshus har byggts mot älven och längre upp mot stora vägen ligger nyare hus med kåtor och bodar på gården. Här finns också garage uppe vid stora vägen. Det finns en aktiv bonde som bedriver fårskötsel och i byn finns även hästhållning med ett 20-tal hästar.

Rávtásjavri (Rautasjaure)

Kommun

Kiruna

Beskrivning

I Rávtásjavriområdet har samerna haft visteplatser, vilket bl.a. en stor mängd härdar visar. En offerplats ligger också i området och den har använts sedan 1000- talet e.Kr.

Motiv för urval

Rávtásjavri är en miljö som ger en bred belysning av samisk kultur och religion med gamla visteplatser, en stor mängd härdar och kåtatomter samt en offerplats från den intensiva renskötselperioden. Området har ett högt kulturhistoriskt värde.

Skydd

Fornlämningarna skyddas av kulturminneslagen och området är ett av länets riksintressen för kulturmiljövården (nr 35) vilket ger skydd enligt miljöbalken. Vattendraget ingår i ett Natura 2000 område.

Tillgänglighet

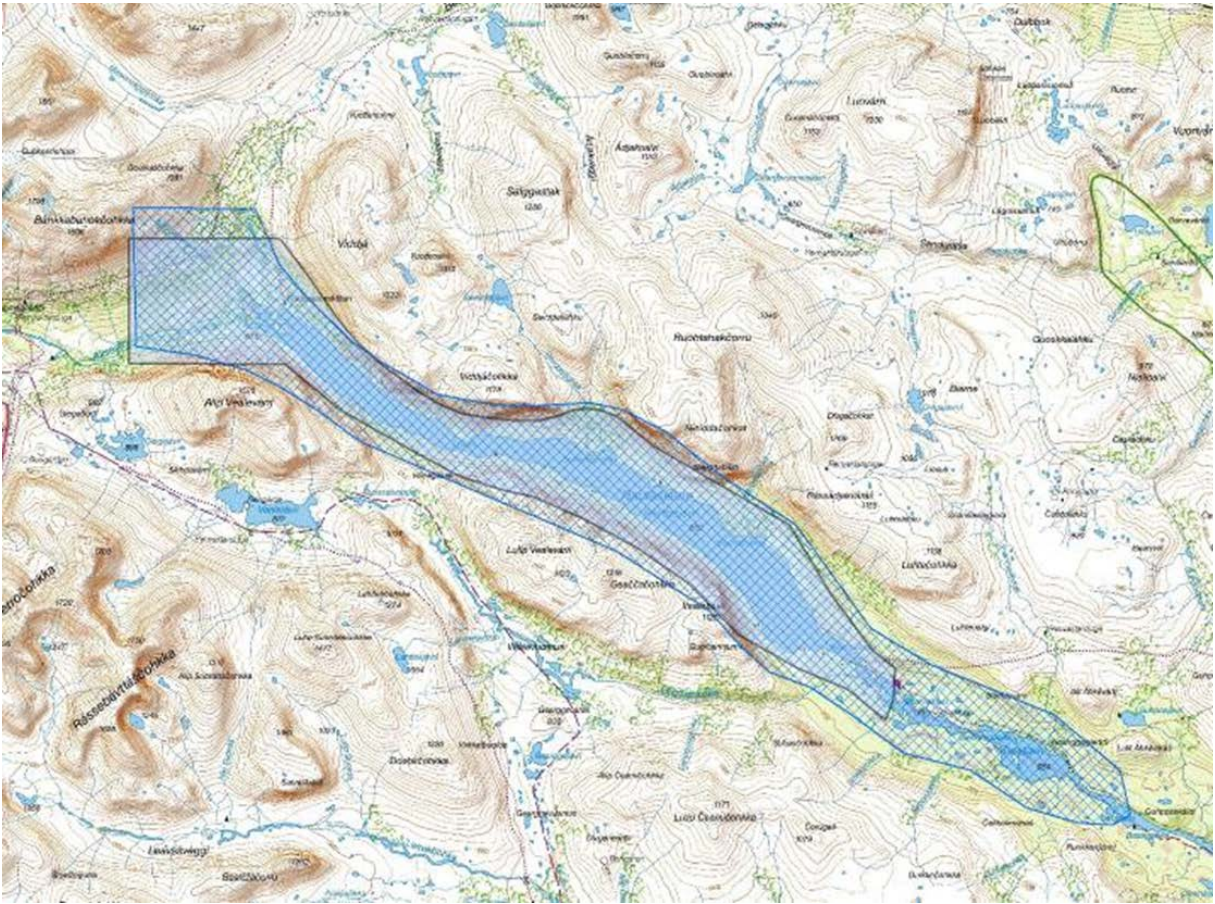
Svårtillgängligt men kan sommartid nås via vandringsled och båt. Vintertid kan kulturmiljön nås via skoterled.

Nyttjande

Området nyttjas även för friluftsliv.

Referenser

Manker, E. 1947. De svenska fjällapparna. STF:s handböcker om det svenska fjället. 4. Stockholm,
Hallström, G. 1932. Lappska offerplatser. Arkeologiska studier tillägnade H. K. H Kronprins Gustaf Adolf. Stockholm, Serning, I. 1956. Lappska offerplatsfynd. Acta Lapponica XI. Stockholm,
Hedman, S-D. 1989. Samiska metaldepåer och bosättningsmönster i Lappland under vikingatid och äldre medeltid. Arkeologi i norr 2. Umeå,
Dynesius, A & M. Stenberg. 2000. Muittut ja mitalusat. Minnen och berättelser från Rávtásjavri. Duoddaris 17, Åjtte 2000,
Israelsson, I. Aronsson, K-Å. 2008. Strategi för samiska kulturmiljöer i Norrbottens län. Åjtte, rapport 2008:1.



Områdets historia

Rávtásjavri är en fiskrik sjö som i huvudsak ligger i renarnas vår- och höstbetesland och sluttningarna ner mot sjön skärs av bäckraviner. Detta gjorde att området tidigt var intressant som visteplats för de renskötande samerna, då man här kunde fiska och lätt få färskvatten och bränsle.

Från 1000- talet hade samerna i området vida kontakter åt framför allt öster och väster vilket en undersökt offerplats inom området visar. Denna offerplats var en av de rikaste i länet. Här hittades förutom inhemska, samiska föremål även mynt och smycken med ursprung i bl.a. Baltikum, Ryssland och Tyskland. De daterbara fynden härrör från perioden 1000 -1200-talet. Offerplatsen är belägen i ett stenras och offergåvorna lades under en sten, större än de andra.

Samerna i området hade en intensiv renskötsel som byggde på renens mjölk som resurs. På sommaren flyttade man ofta och stannade sällan mer än två veckor på samma plats dels för att en hård vallning kunde innebära ökad risk för infektioner för renarna och dels för att bränsletillgången i högfjällsområdena var begränsad. Vajorna mjölkades varje dag och renskötseln var familjebaserad. När hösten kom började flyttningen österut. Denna tid på året var den mest stationära. Höst- och vårvistena var desamma och låg ofta nära trädgränsen. Man bodde i torvkåtor, utom på vintern när klykstångskåtan var den vanliga bostaden.

I och med att samerna kristnades kom begravingarna att ske vid sockenkyrkan. Om någon dog under de perioder av året då transporter var svåra begravdes de i tillfälliga s.k. sommargravar så att den döde senare kunde föras på vinterföret ner till kyrkan för begravning. Lämningar efter sådana sommargravar finns inom området liksom några permanenta gravar där de döda aldrig flyttades.

På 1890- talet övergick Rautasvuoma sameby (nuvarande Gabna sameby) från den intensiva renskötseln med mjölken som bas till den extensiva där köttet och skinnet var de viktiga produkterna från renen. Vid denna tid började man också flytta sina vår- och höstvisterna längre österut och till slut slogs de samman till ett storviste som i och med järnvägens tillkomst förlades vid Rensjön. Sommarvistena belägna i områdets norra del övergavs i och med detta i början av 1900- talet.

Vid en specialinventering inom området sommaren 1993 återfanns en rad nya lämningar från främst den samiska renskötselkulturen. Senare års dokumentation av framför allt traditioner har ytterligare stärkt området.

Kulturmiljön idag

Idag är Rávtásjavriområdet obebyggt med undantag av några renvaktarstugor. Av de äldre visterna finns bl.a. en stor mängd härdar, förvaringsgropar, rester efter förvaringsställningar, getkåatomter, ladugårdsgrunder och kåatomter kvar.

Trots att religionen inte utövas längre finns än idag respekt för offerplatser och förkristna traditioner. Därför ska offerplatser ses som ett religiöst rum och vid besök ska besökare visa platsen respekt. Besök i området bör ske med stor varsamhet och med hänsyn till fornlämningarnas känslighet.

Rensjön

Kommun

Kiruna

Beskrivning

Rensjön är ett storviste för Gabna sameby. Bebyggelsen ligger både på västra sidan av Njuohčamjávri och intill järnvägsstationen. Den består av moderna villor från 1970- och 1980- talen, äldre småhus, rökkåtor, uthus och ett stationshus av s.k. Linaälvsmodell.

Motiv för urval

Rensjön är ett bra exempel på ett samiskt storviste där man tydligt ser att läget styrts av de moderna kommunikationerna. Dessutom finns i området samiska bostadstyper från enkla småhus till moderna villor. Detta ger området höga kulturhistoriska värden.

Skydd

Fornlämningarna skyddas av kulturminneslagen. De större vattendragen ingår i ett Natura 2000 område.

Tillgänglighet

De delar av kulturmiljön som ligger närmast vägen och järnvägen är lättillgängliga. De västra delarna kan nås med båt och till fots.

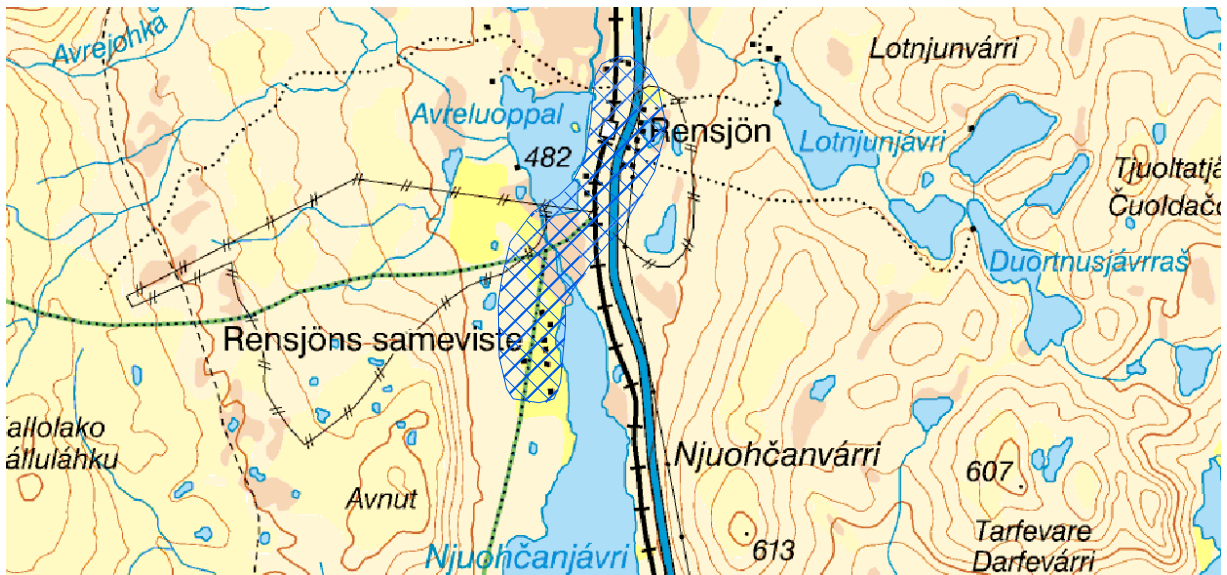
Nyttjande

Referenser

Ruong, I. 1982, fjärde upplagan. Samerna. Stockholm,
E Manker. 1947. De svenska fjällapparna. STF:s handböcker om det svenska fjället. 4. Stockholm.



Foto: Lena Lagerstam



Områdets historia

Inom den extensiva renskötseln lämnades renarna att beta fritt under våren och sommaren. När hösten kom började flyttningen österut och höst- och vårvistena var ofta desamma. Här byttes vinter- respektive sommarutrustningen ut och här skedde bl.a. slakten av tjurarna för att få kött.

Detta kött förvarades under vintern i stolpbodar eller andra typer av bodar. Under 1880-talet kom sommarflyttningarna att kortas alltmera och sommarvistena förlades allt längre och längre österut och till slut slogs sommar-, vår- och höstvistena ihop i s.k. storvisten. Där började familjerna att bo året om och de försörjde sig, förutom av renskötsel, även av binäringar som t.ex. fiske. Dessa storvisters lägen bestämdes av de moderna kommunikationerna eller av renarnas kalvningsplatser.

Rensjöns höst- och vårviste blev till Rautavuoma samebys (nuvarande Gabna sameby) storviste och detta flyttade stegvis från trädgränsen, där det legat förut, ner till järnvägen. År 1910 stannade de första familjerna hörande till samebyn hela sommaren i Rensjön, på Njuohčanjávri västra strand, och 1918 var alla familjer i denna sameby bosatta här under barmarkstiden och barnen och kvinnorna slutade följa med vid sommarflyttningarna. Läget mitt i höstlandet gjorde att slakt- och skiljningsgårdet gick att placera intill både vistet och järnvägen. Detta underlättade transporterna och gjorde att renskötarna kunde vara stationära under en längre tid. På 1930-talet började man att flytta sina bostäder helt nära järnvägsstationen. Bostäderna var då små stugor och kåtan började överges som bostad trots att det i lag stadgades att samer skulle bo i kåtor.

Kulturmiljön idag

Idag består Rensjön dels av den äldre visteplatsen med småhus och torvkåtor belägna på Njuohčanjávri västra strand och dels av byn intill järnvägen. Denna del av byn består av moderna villor från 1970- och 1980-talen, äldre småhus, uthus, torv- och rökkåtor, en modern njalla och en järnvägsstation som är ett typhus av s.k. Linaälvsmodell i en våning och med T-formad plan. Intill byn ligger ett modernt rengärde.

Rostojávri (Råstojaure)

Kommun

Kiruna

Beskrivning

Rostojávri är ett område som under lång tid nyttjats av fjällsamer. Här finns lämningar efter gamla visten, härdar, kåtatomter, boplatsgropar och en gammal offerplats, belägen intill en äldre flyttningsled.

Motiv för urval

Rostojávri är ett område som både belyser den samiska religionen och samernas dagliga liv i de lämningar som finns i området. Området har ett högt kulturhistoriskt värde.

Skydd

Området är till en del ett av länets riksintressen för kulturmiljövården (nr 37) vilket ger skydd enligt miljöbalken. Fornlämningarna skyddas av kulturminneslagen. Området skyddas genom områdesbestämmelser enligt Esrange generalplan som inte tillåter fritidsbebyggelse i området. Vattendraget ingår i ett Natura 2000 område.

Tillgänglighet

Svårtillgängligt. Området kan nås på vandringsleder och skoterleder.

Nyttjande

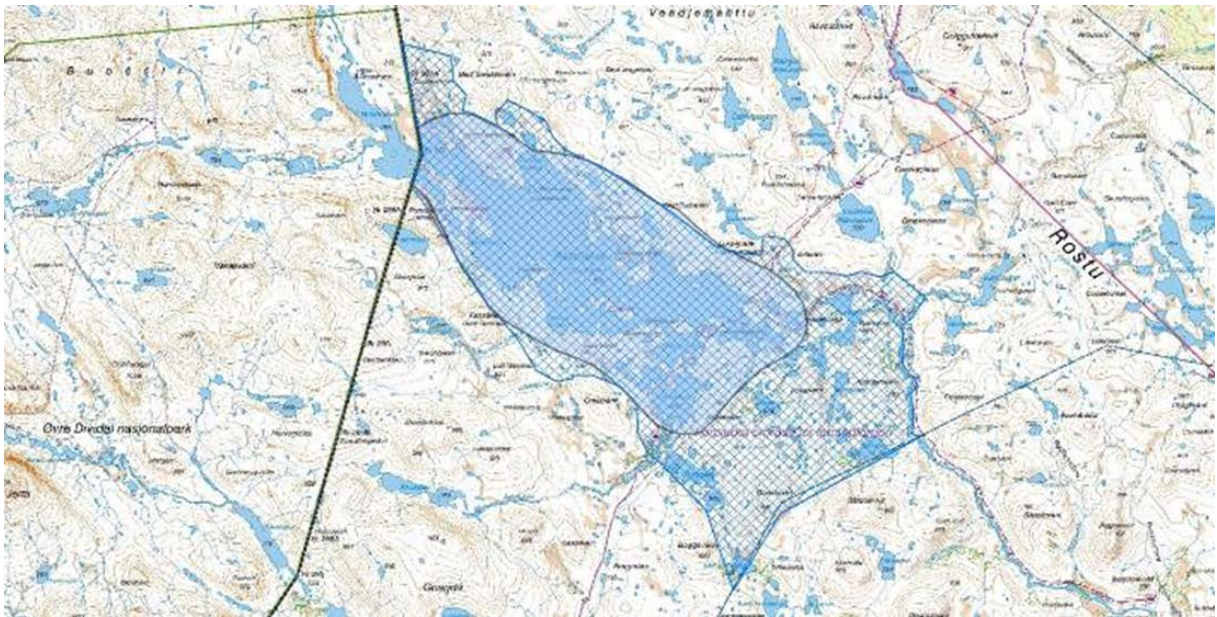
Inom området finns en fiskecamp och en vandrings- och skoterled passerar området.

Referenser

Manker, E. 1947. De svenska fjällapparna. STF:s handböcker om det svenska fjället. 4. Stockholm, Manker, E. 1957. Lapparnas heliga ställen. Acta lapponica XIII. Uppsala, Israelsson, I. Aronsson, K-Å. 2008. Strategi för samiska kulturmiljöer i Norrbottens län. Åjtte, rapport 2008:1.



Foto: Kjell-Åke Aronsson



Områdets historia

När detta område började nyttjas av samerna kan vi inte veta utan undersökning av de lämningar som finns runt sjön. Dessa består av härdar, kåtatomter, boplatsgropar som använts för förvaring, sommargravar, en offerplats och stensträngar. Här fanns goda förutsättningar i och med det goda fisket i sjön som låg i renarnas sommarbetesland. Kanske nyttjades dessa områden för den intensiva renskötseln redan under järnålder (500 f.Kr – 1050 e.Kr.).

Den intensiva renskötseln var gällande i området fram till 1920- talet då en omläggning till extensiv renskötsel sked- de. Den intensiva renskötseln innebar att renhjordarna var små och djuren nyttjades främst som packdjur och dragare. Förutom renskötseln levde samerna av fisket och jak- ten. Man flyttade ofta under sommaren och stannade sällan mer än två veckor på samma plats, dels för att en hård vallning kunde innebära ökad risk för infektioner för renarna och dels för att bränsletillgången i högfjällsområdena var begränsad. Vajorna mjölkades varje dag och renskötseln var familjebaserad. När hösten kom började flyttningen österut. Denna tid på året var den mest stationära och höst- och vårvistena var desamma och låg ofta nära trädgränsen.

Som tidigare nämnts övergick man från denna typ av renskötsel till en mera extensiv på 1920-talet. Nu övergick samerna till att sköta renarna kollektivt, i stora enheter under sommaren vilket innebar att renskötarna blev stationära under denna tid av året. Skinnen och köttet från renen blev de viktiga produkterna och mjölkningen blev ovanlig. Rostojávri har legat intill två samebyars vandringsled, nämligen Könkämä och Lainiovuoma. Gränsen gick mitt i Rostojávri. Lainiovuoma sameby hade ett sommarviste i sjöns sydvästra ände medan Könkämä sameby inte hade något sådant inom området.

Intill Könkämasamernas gamla flyttningsled ligger en samisk offerplats. Man förlade gärna sina offerplatser längs flyttningsleder, i närheten av bosättningar, invid fiskesjöar och vid märkliga formationer i naturen. Offerplatsen vid Rostojávri består av en naturligt bildad stenvall med högt malminnehåll som får stenarna att skimra i rött. Vid dessa platser offrade man för att "vinna och undfå god lycka så i djur, skog och fiskevatten". Rostojávris offerplats kom att ligga isolerat i och med att leden övergavs på 1950- talet, då den siita som haft sin flyttled där började flytta tillsammans med Lainiovuoma sameby på sjöns södra sida. Offerplatsen undersöktes av Gustaf Hallström och Ernst Manker år 1950 och innanför den

ovan nämnda vallen hittades renben och horn från både tjurar och vajor, fågel- ben av svan och gås, kniv, järnfragment och kol. Vid undersökningen kunde ingen bakre gräns för nyttjandet av offerplatsen fastställas men troligen var den inte nyttjad efter 1700- talet.

Inom offerplatsområdet fanns en sommargrav som senast användes 1926. Dessa kom i bruk i och med kristnandet. Man ville ge sina döda en riktig begravning på kyrkogården, men det var långt till närmsta kyrka och på sommaren var det svårt med transporterna. Detta gjorde att de som dog under barmarksperioden begravdes i tillfälliga gravar för att sedan föras på vinterföret ner till kyrkan.

Kulturmiljön idag

Idag används området inte bara för renskötsel utan även för turism. Här finns förutom lämningar efter gamla visten, härdar, kåtatomter, boplatzgropar och en offerplats även renvaktarstugor, en fiskecamp samt en vandrings- och skoterled som passerar området.

Trots att religionen inte utövas längre finns än idag respekt för offerplatser och förkristna traditioner. Därför ska offerplatser ses som ett religiöst rum och vid besök ska besökare visa platsen respekt. Besök i området bör ske med stor varsamhet och med hänsyn till fornlämningarnas känslighet.

Rounala

Kommun Kiruna

Beskrivning Rounala kapell uppfördes troligen under 1500- talet som en av de första kyrkobyggnaderna i Torne lappmark. Till kapellplatsen hör även en ödekyrkogård och en minnessten som restes 1914. I området finns uppgift om ett 20- tal härdar samt en husgrund och gropar av okänd funktion. På platsen finns även en modern kåta.

Motiv för urval Rounala är platsen för ett av de första kapellen som byggdes i lappmarken. Kulturmiljön har ett högt kulturhistoriskt värde.

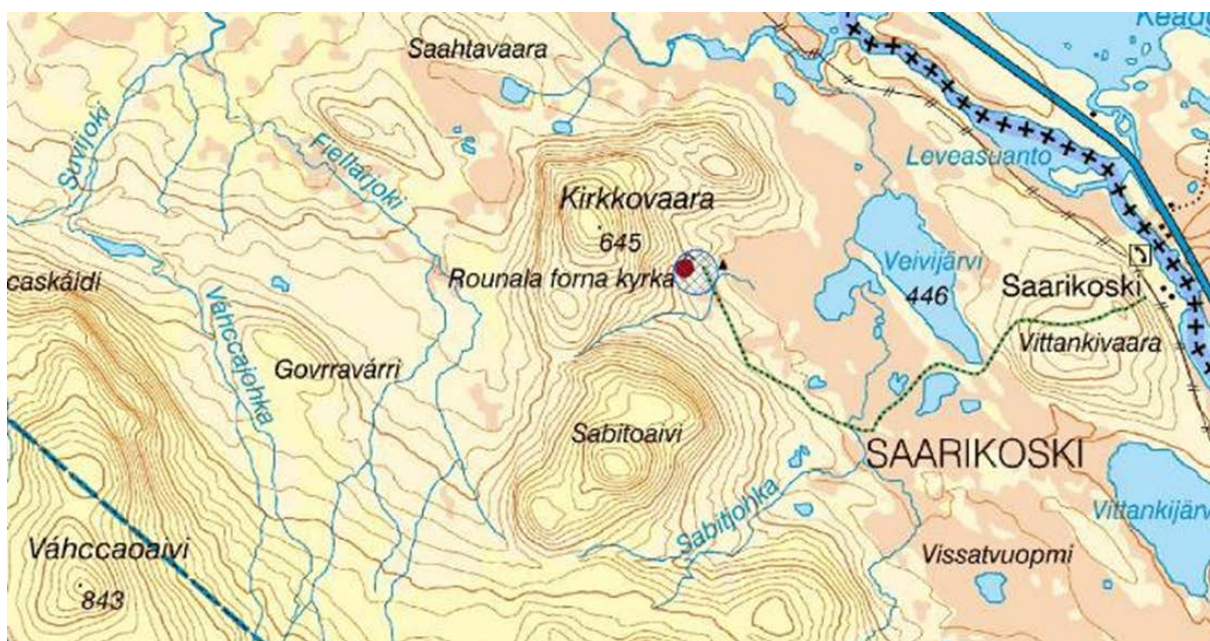
Skydd Fornlämningarna skyddas av kulturminneslagen.

Tillgänglighet Området är svårtillgängligt men kan nås med båt från Saarikoski på finska sidan älven och sedan längs stig ca 5,5 km. Rounala är en av länets fornvårdsmiljöer (nr 30).

Nyttjande Rounala är ett besöksmål.

Referenser Wiklund, K.B. Rounala kyrka, Uppsala 1916. Tornedalens historia 2, Från 1600-talet till 1809. 1993.





Områdets historia

Rounala kapell uppfördes troligen under 1500- talets senare hälft som en av de första kyrkobyggnaderna i Torne lappmark. Enligt tradition byggdes den av tre bröder från Rounala sameby och här begravdes främst samer. Till kapellplatsen hör även en ödekyrkogård och en minnessten som restes 1914. I området finns uppgift om ett 20- tal härdar samt en husgrund och gropar av okänd funktion. På platsen finns även en modern kåta som byggdes av kommunen 1967- 1968 och renoverades av Skogsstyrelsen på 1970- talet.

Kulturmiljön idag

Kapellplatsen ligger på en sluttning nedanför berget Kirkkovaara ca 5,5 km väster om byn Saarikoski. I Saarikoski, som är ett gammalt nybygge/ fjällägenhet, finns en bofast som driver mindre turistverksamhet. För att ta sig till Saarikoski får man köra längs den finska sidan på väg E8 från Karesuando ca 8 mil norrut. I höjd med Saarikoski finns båtskjuts över Könkämä älv till byn. Stigen till Rounala går mestadels över flack myrmark och mindre torrare partier. Terrängen är lätt kuperad och beväxt med fjällbjörkskog, dvärgbjörk och ris.

Kapellplatsen vårdas och är skyltad. I vårdområdet ingår vandringsstigen, en bro och en raststuga.

Sjangeli (Skángaleapmi)

Kommun

Kiruna

Beskrivning

Sjangeli (Skángaleapmi) var en av länets tidiga koppargruvor. Brytningen började vid 1600- talets slut och pågick fram till 1840- talet med avbrott under kortare och längre perioder. Vid Sjangeli finns idag endast resterna av träbaracker från 1800- talet, stenhusen, husgrunder, skärpningar och gruvhål kvar som minner om denna gruvepok.

Motiv för urval

Sjangeli (Skángaleapmi) är en av Norrbottens tidigaste koppargruvor som har varit intressant för investeringar vid ett flertal tillfällen sedan starten vid 1600- talets slut. Detta ger Sjangeli ett högt kulturhistoriskt värde.

Skydd

Fornlämningarna skyddas av kulturminneslagen.

Tillgänglighet

Kulturmiljön är svårtillgänglig, men vandringsled och skoterled passerar området. Sjangeli är en av länets fornvårdsmiljöer (nr 97).

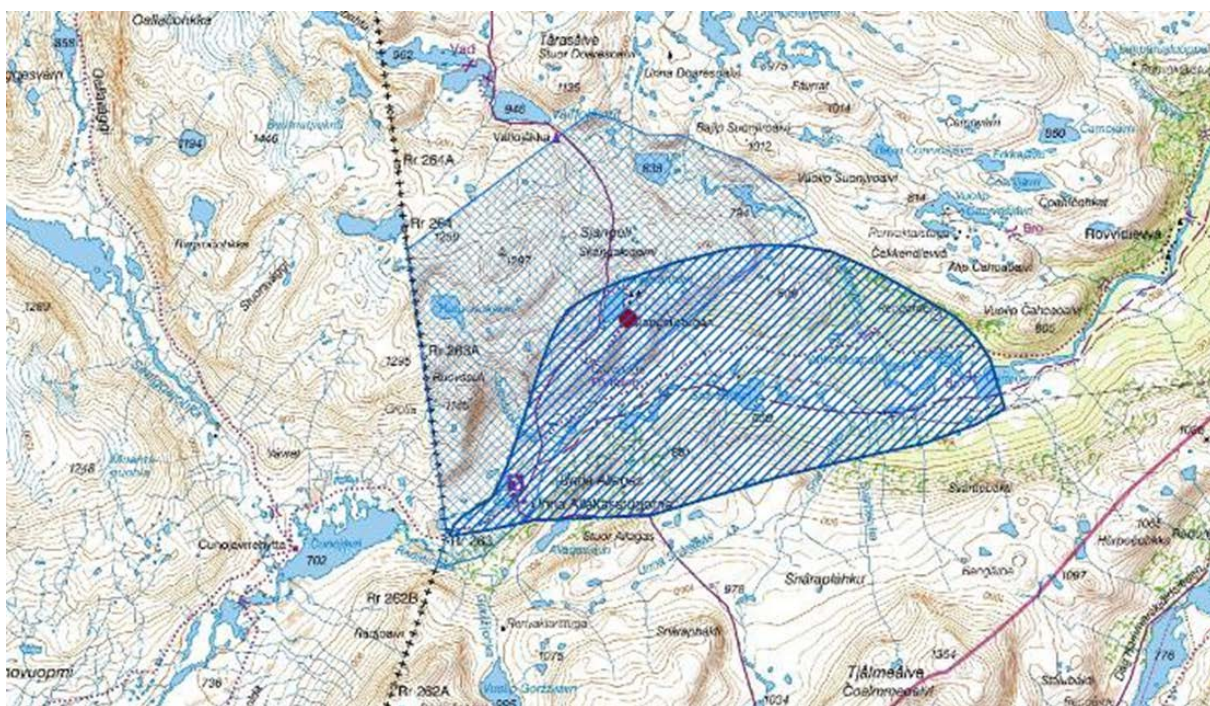
Nyttjande

Gabna sameby har en stugby intill gruvområdet.

Referenser

Asplund, C I. 1921. Norrbottens bergsbruk. Norrbotten av skilda författare, del 2. Göteborg,
Tolonen, G. 1954. Svappavaara med glimtar från kringliggande byar i Vittangi församling. Trelleborg, Wikström, S 198.





Områdets historia

Under 1600-talet var intresset stort för malmletning både från statligt och privat håll. Staten var i behov av förbättrade finanser och såg nya malmfyndigheter som en lösning på problemet. Kengis och Svappavaara var också intresserade främst av nya kopparfyndigheter eftersom en stor del av deras rörelser byggde på denna metall.

År 1696 visade sammen Jon Nilsson en kopparfyndighet intill norska gränsen mot att han skulle slippa det spöstraff som han dömts till. Redan två år senare provsmältes malmen från detta nya malmstreck i Svappavaara. Malmkvalitén visade sig vara god och 1699 byggdes hyttan i Vuollosjoki i närheten av Kurravaara by. Verksamheten togs om hand av ett gruvbolag vid namn Västerbottens Bergslags societet. Malmen var rik, men i förhållande till de kostnader det innebar att bryta malmen så långt från bygden blev förtjänsten dålig och den första brytningsperioden avbröts 1703.

År 1749 upptogs brytningen igen av en malmletare vid namn Nils Petter Fougt och hyttan återuppbyggdes. Brytningen avstannade dock redan efter fem år. Efter detta försök låg gruvan öde i 89 år innan Jukkasjärvi Koppargruvebolag åter började brytningen av Sjangelimalmen. Tre år varade denna brytningsperiod och den malm som brutits hade fraktats till Vuollosjoki. Eftersom hyttan aldrig blev återuppbyggd blev råmalmen kvar där fram till 1915, då den bonde som köpt malmen lyckades sälja den till Tyskland.

Kulturmiljön idag

Idag finns endast rester av träbarackerna från 1800-talet och stenhusen kvar från gruvepoken vid Sjangeli (Skángaleapmi). I övrigt finns husgrunder, skärpningar och gruvhål inom gruvområdet. En vandringsled passerar gruvområdet och en stugby har uppförts inom området.

Ett av stenhusen har restaurerats och här finns en informationsskylt över området.

Svappavaara (Veaikevárri)

Kommun

Kiruna

Beskrivning

Upptäckten av kopparmalm i Svappavaara (Veaikevárri) på 1600- talet lade grunden för detta samhälles framväxt. Samhället idag består av en blandad bebyggelse med den nyare egnahemsbebyggelsen och hyreshusen i nordväst och den äldre byadelen i sydost. Här finns villor blandat med äldre jordbruksbebyggelse och igenväxande odlingsmarker. Intill de gamla gruvlämningarna finns gruvanläggningen från 1964.

Motiv för urval

Inom området i Svappavaara (Veaikevárri) ryms lämningar efter en av de äldsta gruvrörelserna i Norrbotten parallellt med en av de yngsta gruvanläggningarna, liksom en gammal jordbruksbygd med anor från den första gruvepoken tillsammans med ett helt modernt gruvsamhälle. Detta ger Svappavaara ett högt kulturhistoriskt värde.

Skydd

Delar av området är riksintresse för kulturmiljövården (nr 31). Fornlämningarna skyddas av kulturminneslagen och en fördjupad översiktsplan är upprättad som till viss del tillgodoser kulturmiljövårdens intressen. Vattendrag ingår i ett Natura 2000 område. Avgränsningen av riksintresset bör ses över.

Tillgänglighet

Kulturmiljön är lättillgänglig. En del av de gamla gruvlämningarna är en av länets fornvårdsmiljöer (nr 89).

Nyttjande

Referenser

Tolonen, G. 1954. Svappavaara med glimtar från kringliggande byar i Vittangi församling. Hembygdsbok. Trelleborg, Lindmark, A. 1963. Torneå lappmarks kopparbruk anno 1655-1780. Kiruna, Rapport över etnologisk undersökning av Svappavaara by, Kiruna stad, utförd av Nordiska museet i samarbete med Norrbottens museum och Riksantikvarieämbetet år 1963-64. Stockholm.





Områdets historia

Under 1600- talet stimulerade staten malmlättningsföretag för att få nya fyndigheter som kunde hjälpa upp statsfinanserna. I denna anda upptäcktes på 1650- talet kopparmalm i berget i Svappavaara (Veaikevárri). Denna upptäckt togs genast tillvara och brytningen igångsattes omkring 1655. Ägarna av Kengis bruk fick då tillåtelse att bryta malmen av Bergskollegium. Kopparmalmen gick till Kengis bruk för att där förädlas till kopparplåt och för myntning. Denna produktion var för en tid den viktigaste för Kengis bruk.

Åren 1656- 1670 tillverkades 6-7 000 skålpund (1 skålpund är ca 0,425 kg) råkoppar i Svappavaara och med den produktionsvolymen var gruvdriften tämligen lönsam.

Byn förlades väster om gruvan i sydsluttande terräng intill myrar. Förutom gruvarbetet levde man främst på boskapsskötsel och fiske. I Svappavaara fanns år 1674 35 hushåll med arbetsfolk som var bundna till gruvan. Efter år 1670 började produktionen snabbt sjunka och efter 30 års brytning lades gruvbrytningen ner. De flesta av arbetarfamiljerna flyttade då från Svappavaara. Några stannade kvar för att utvinna kopparen från de ofullständigt sovrade varphögarna. Den lilla mängd koppar de fick fram såldes till Kengis. För de kvarvarande blev dock jordbruk och boskapsskötsel huvudnäringen med jakt, fiske och senare även skogsarbete som viktiga biinkomster. Hoppet om fortsatt gruvbrytning dog emellertid inte och vid 1700- talets mitt gjordes försök med ny kopparbrytning och även järnmalm bröts under 1700- och 1800- talen. Inga av dessa försök blev särskilt långvariga.

Gårdarna i jordbruksbyn Svappavaara låg på rad längs med höjdsträckningen öster om gruvorna. En stor del av slättermarkerna samt sju av byns gårdar låg där dagens samhälle är beläget. I och med att Kirunafälten började nyttjas kom många i Svappavaara så småningom att övergå från att vara jordbrukare till att börja arbeta i Kirunagruvan eller ha båda sysslorna. År 1932 fanns ca 350 personer i byn fördelade på 60 hushåll och här fanns egen skola och affär.

Hoppet om utvinning av Svappavarmalmen hade inte dött. År 1957 gjordes en geologisk och geofysisk undersökning av Leveäniemimalmen. Järnmalmen befanns brytvärd och 1959 gjordes provbrytningar. Staten beslutade att göra en satsning och 1961 påbörjades bygget av järnväg mellan Kiruna och Svappavaara och denna stod klar 1964. Året efter var den nya gruvanläggningen klar och den ansågs då vara världens modernaste gruva. Denna satsning

innebar en drastisk ökning av folkmängden från 405 år 1961 till omkring 1 000 år 1964. Detta betydde att nybyggnationer måste igångsättas. Det nya bostadsområdet förlades på de gamla slättermarkerna, nordväst om den gamla bykärnan. Bebyggelsen gavs en ny och originell prägel av arkitekten Ralph Erskine. Hyreshuslängan Ormen långa, placerad längst i nordost i samhället, hade som uppgift att skydda den lägre bebyggelsen i egnahemsområdena från nordanvinden.

År 1964 påbörjades byggnadsarbetena. Vid uppbyggnaden av det nya samhället förlorade fyra jordbrukare viktiga slätter- och betesmarker och tre av dessa såg sig tvingade att sluta med jordbruket i och med detta. Med den nya stadsplanen sattes nybyggnadsförbud i den gamla bykärnan vilket väckte en del upprörda känslor men det var ändå de positiva omdömena som övervägde när gruvbrytningen kom igång på 1960-talet.

Kulturmiljön idag

Idag är Svappavaara (Veaikevárri) ett samhälle med en blandad bebyggelse bestående av egnahemsområden, hyreshus, servicebyggnader, villor och äldre jordbruksbebyggelse. Större delen av Ormen Långa och flera andra flerfamiljshus är kallställda sedan flera år.

I den äldre delen av samhället finns igenväxande odlingsmarker ner mot sjö och myr.

Väster om samhället ligger gruvanläggningen från 1964. Här ligger också lämningarna efter den gamla gruvbrytningen kvar i form av hyttruin, rester av rostugn, kvarn, fördämningsvall och vattenränna, husgrunder, slagghvarp och gruvhål.

Torneträskområdet

Kommun

Kiruna

Beskrivning

Torneträskområdet präglas främst av malmbanan och de lämningar som arbetet med denna bana gett upphov till. Inom området finns materialvägen, stationsbyggnader, grunder och kyrkogård efter anläggarsamhället vid Tornehamn och Katterjåkk, några äldre hus, grunder efter lokstall, hus, hotell och pumpstation vid bl.a. Riksgränsen och ingenjörmäss i Björkliden. Många andra aktiviteter i området har också avsatt spår som gruvbrytning och kraftverksbyggande. Turismen i området utvecklades tidigt och samtidigt startade även den naturvetenskapliga forskningen i området.

Motiv för urval

Torneträskområdet är en kulturmiljö som innehåller en viktig del av Norrbottens industri- och teknikhistoria. Järnvägen blev landets första längre elektrifierade bana och med järnvägen kom gruvnäringen att få ett uppsving och turismen att utvecklas i området. Området har därför ett högt kulturhistoriskt värde. Torneträskområdet ingår i Norrbottens teknologiska megasystem.

Skydd

Området är ett av länets riksintressen för kulturmiljövården (nr 36) vilket ger skydd enligt miljöbalken. Stationsbyggnaden Abisko Ö är statligt byggnadsminne och skyddas därmed av kulturminneslagen. Inom området finns fördjupad översiktsplan och detaljplaner vilka ger området ett visst skydd. Delar av området ligger inom Abisko nationalpark och skyddas därigenom av miljöbalken. Avgränsningen av riksintresset bör ses över.

Tillgänglighet

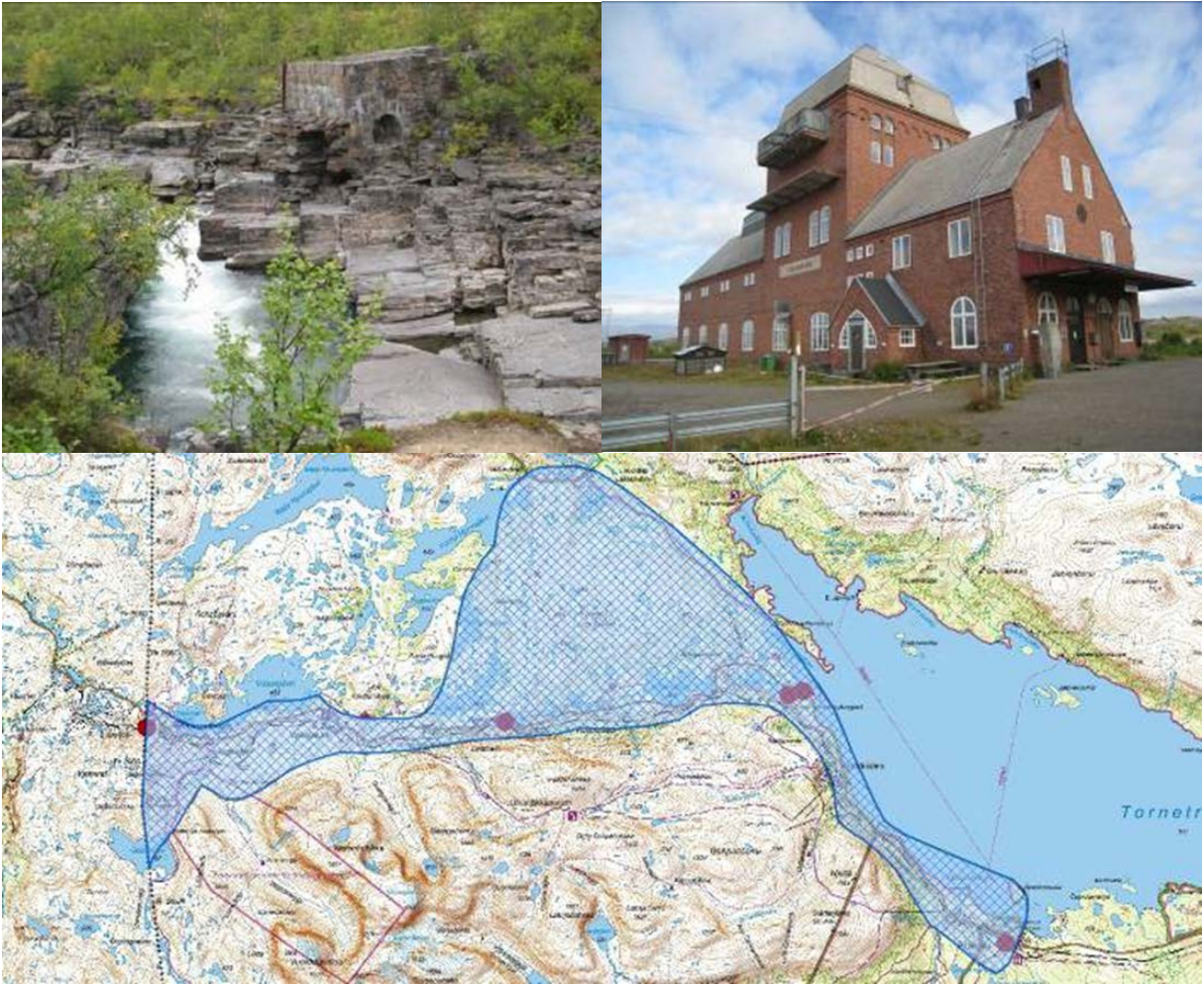
Torneträskområdet är relativt lättillgängligt eftersom E10:an går genom området. Inom området finns tre fornvårdsvårdsmiljöer (nr 68, 94, 118).

Nyttjande

Torneträskområden är välbesökt för rekreation och som besöksmål.

Referenser

Theander, A. 1993. I rallarnas spår. Kiruna, Malmbanan 100 år. Norrbotten 1988. Luleå, Rallarminnen. Nordiska museet 1949, Riksantikvarieämbetet. Rapport 1974 B 13, Persson, E B. 1978. Malmbanan Luleå-Kiruna-Narvik. En bibliografi. Luleå.
Norrbottens teknologiska megasystem. Länsstyrelsen i Norrbottens län. 2001. (Broschyr).



Områdets historia

Förhistoriska spår

Lämningar i form av bl.a. avfallsmaterial från redskapstillverkningen, skrapor och skörbrända stenar visar att området nyttjats av förhistoriens jakt- och fångstfolk för fiske och fångst.

Ofotenbanan

Redan på 1700-talet började brytningen av malmen i Gällivare och Kiruna, men de långa transportsträckorna ner till kusten gjorde att det var svårt att få lönsamhet i företaget. Som lösning på detta problem kom på 1870-talet förslaget att bygga en järnvägslinje mellan Luleå och Ofoten. Malmen från Gällivare skulle då fraktas till Luleå och Kirunamalmen till norska kusten. Både svenska och norska myndigheter insåg vilken betydelse denna järnväg skulle få, men det fanns inte finansiella möjligheter att realisera idén. Koncession för byggandet av banan gavs istället till privata investerare 1882 och 1883. Det blev ett engelskt bolag, The northern of Europe Railway Co, som satsade på banan. Sträckan Luleå-Gällivare stod klar 1888 och arbetet på norska sidan hade påbörjats 1885. Bolaget gick i konkurs 1889 och arbetet med banan avstannade i nio år innan det återupptogs. Denna gång var det norska och svenska staten som ägde järnvägen.

Arbetet med rälsläggningen pågick på flera ställen samtidigt och för att få fram arbetsmaterialet till anläggandet var man först tvungen att bygga en väg längs den tänkta bansträckningen. När materialvägen var klar fram till Tornehamn 1898 blev denna plats, med sitt läge och sin naturliga hamn, en naturlig knutpunkt för de fortsatta transporterna med båt österut. Materialvägen fortsatte att byggas vidare österut för att slutligen nå Abisko. Det mesta av materialet kom med båt till Rombaksbotn för att sedan fraktas vidare

på materialvägen till banarbetarna. I Abisko och Katterjåkk anlades mindre kraftverk för att få ström till bl.a. tunnelbyggena.

På de ställen som arbetena pågick växte mindre rallarsamhällen upp som i t.ex. Tornehamn, Björkstugan, Katterjåkk och Låktatjåkk. Det största samhället byggdes upp i Katterjåkk (gamla Vassijaure) och här liksom i Tornehamn fanns bl.a. handelsbodas, kaféer, pensionat, bryggeri, smedja, skomakeri, sjukstuga, kapell, ingenjör- och arbetarbaracker. I Tornehamn anlades också en mindre begravningsplats för det övre bandistriktets personal.

Arbetet med järnvägen och materialvägen var slitigt och svårt då det krävdes stora jordomflyttningar och bergssprängningar för att få en bra bana. Trots detta gick arbetet fort.

År 1899 hade järnvägen nått Kiruna och 1900 Torneträsk. Sommaren 1902 skottade rälsläggarna på svenska sidan sig fram genom snön för att kunna koppla samman de norska och svenska spåren vid Riksgränsen. Den norska delen av banan nådde däremot fram till gränsen först under hösten. Sammankopplingen av spåren skedde i mitten av november och samma månad började de första malmtågen att trafikera banan, men den pampiga invigningen med kung Oskar II närvarande skedde inte förrän 1903. Längs banan växte stationshus, banvaktarstugor och hållplatser upp. Vid Riksgränsen byggdes stationshus, banhall, lokstall och hotell och även i Abisko byggdes ett lokstall. I Riksgränsen finns endast några äldre hus, lokstallsruinen och grunder kvar från denna tid och i Abisko finns bl.a. lokstallet kvar.

Ångloken krävde vatten och därför byggdes en pumpstation vid Riksgränsen, Paktajaure och Abisko. Dessa skulle pumpa upp vatten ur sjön till vattentornet som skulle förse loken med vatten. När så den svenska delen av banan blev helt elektrifierad 1914 så hade dessa anläggningar spelat ut sin roll och idag finns endast grunderna kvar. En bidragande orsak till anläggandet av Porjus kraftstation var malmbanans behov av elektricitet. Idag finns en stationsbyggnad med intakt transformatorstation i Vassijaure.

Kuokel

Innan järnvägsbygget påbörjades i detta område mutade A Jacobi, 1897, in en kopparfyndighet i områdets norra del. Samme man ägde inmutningen i Sjangeli. Brytningarna påbörjades 1899 och 1902 bildades Aktiebolaget Kuokula Malmfält. Samma år stakades sträckningen för en linbana från gruvan ner till den då färdigställda järnvägen. Linbanan byggdes dock aldrig upp. Brytningen fortgick, med ett mindre avbrott, fram till 1906 och idag minner den lilla gruvstugan, grunder efter arbetarbostäder, gruvhålen och ett hundratal skärpningar om denna gruvbrytning.

Turismen

I och med järnvägens dragning till Riksgränsen kom även turisterna att söka sig till dessa trakter. STF var tidigt ute och uppförde turiststugor i Abisko och Katterjåkk 1902. Den första turiststationen i fjällvärden anlades också i Abisko 1906. Denna utvecklades till ett turistcentrum där man kunde få lagad mat och sova i sängar innan man begav sig ut på vandring. Ett av målen var Björkliden och man följde då den gamla materialvägen. År 1923 började Abisko turiststation hålla öppet även under vintern och anläggningen är ännu i full gång. Även en av de första turiststugorna från 1902 finns fortfarande kvar. Inom detta område har sedan dess turismen växt allt mera och i Riksgränsen och Björkliden finns idag stora vintersportanläggningar.

Forskning

Samtidigt med den tidiga turistsatsningen kom även en naturvetenskaplig station att anläggas i Katterjåkk 1902. Denna flyttades dock till Abisko 1912 och denna gamla naturvetenskapliga station finns fortfarande kvar där. Kiruna kommuns rymdhistoria började i Katterjåkk och där finns husgrunder kvar efter denna verksamhet.

Kulturmiljön idag

Området har i stort sett endast fast befolkning i Abisko, Björkliden och Riksgränsen och huvudnäringen är turismen och några arbetar åt SJ. Området skärs dels av järnvägen och dels av E 10:an. Alla stationer och hållplatser längs banan är nedlagda men tågen på flera ställen. Vid Abisko naturvetenskapliga station bedrivs naturvetenskaplig forskning. I området finns även många fritidshus och arkar vid Torneträsk. Lämningar efter ett flertal försvarsanläggningar finns även inom området.

Treriksroset

Kommun Kiruna

Beskrivning Vid Treriksroset byggdes år 1897 ett röse av ryssar och normän för att markera punkten där gränsen för de tre länderna, Norge, Ryssland och Sverige, sammanfaller. Nuvarande röse blev uppfört år 1926.

Motiv för urval Treriksroset är en kulturmiljö som är en symbol för Norrbotten som länet med de två riksgränserna.

Skydd Fornlämning som skyddas av kulturminneslagen. Delar av området ingår i ett Natura 2000 område.

Tillgänglighet Kulturmiljön är svårtillgänglig men kan lättast nås med båt från Kilpisjärvi och därefter till fots.

Nyttjande Treriksroset är ett besöksmål.

Referenser Regeringens proposition 1983/84 om ändring av riksgränsen mellan Sverige och Finland. 1984.



Foto: Lena Lagerstam



Områdets historia

År 1897 byggdes ett röse av ryssar och norrmän för att markera de tre rikenas gräns, Norge, Ryssland och Sverige. Meningen var att placera s.k. "Hjärtestenarna", försedda med de olika ländernas vapen på. Ingen svensk var närvarande på grund av att Sverige och Norge inte kunde enas om en gränskommissarie. Detta ledde till att det blev ett vanligt stenröse istället. År 1901 hade man uppnått enighet om en ny gränskommission. Röset skulle cementeras men cementen räckte enbart till överdelen, vilket medförde att röset ganska snabbt blev illa medfaret av väder, vind och is. Nuvarande röse blev uppfört år 1926.

Kulturmiljön idag

Treriksröset är tydligt och välbevarat. Det finns ett flertal andra rösen i närheten.

Tynnyrilaki

Kommun Kiruna

Beskrivning Struves meridianbåge går genom tio länder. I Sverige finns sju mätpunkter och en av dem ligger på berget Tynnyrilaki. På platsen finns ett inristat kors på en sten.

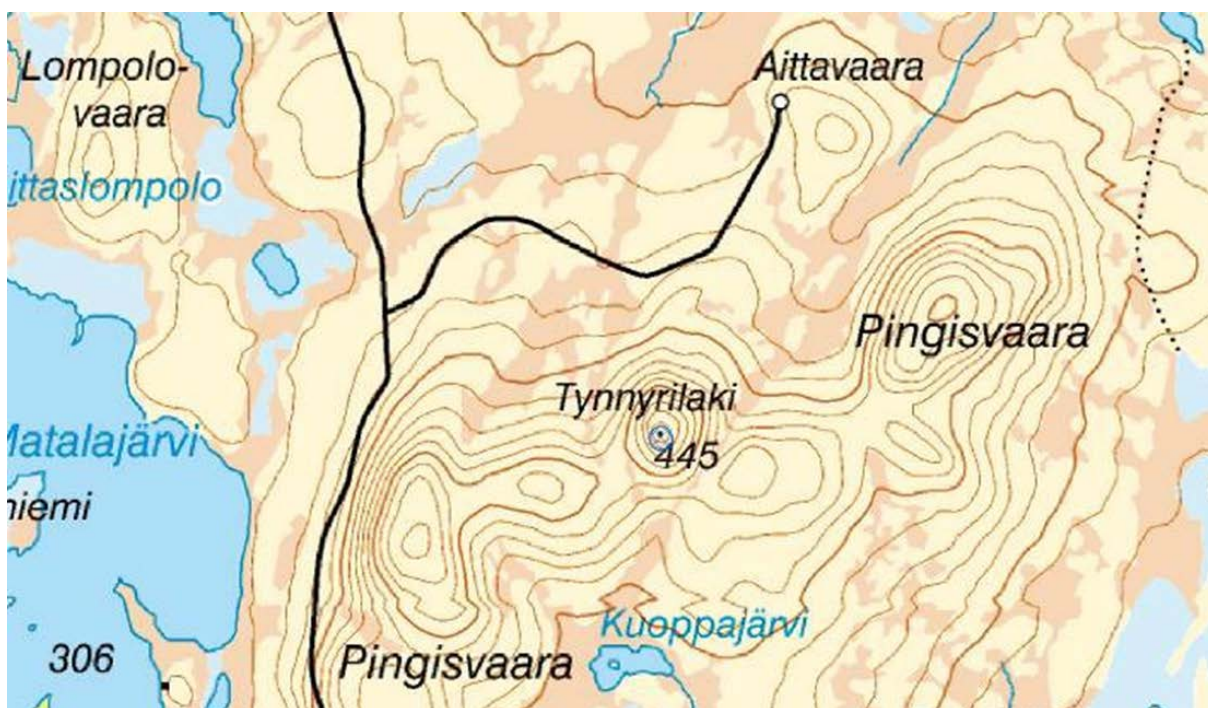
Motiv för urval Struves triangelmätning av jorden i början av 1800-talet var ett stort steg framåt för att bestämma den exakta formen och storleken på jorden. Mätpunkten på Tynnyrilaki är av högt kulturhistoriskt värde och ett världsarv.

Skydd Mätpunkten är en fast fornlämning som skyddas av kulturminneslagen. I Sverige finns sju mätpunkter och fyra av dem är med på Unesco:s världsarvslista. Dessa finns på bergen Tynnyrilaki, Jupukka, Pullinki och Perävaara som ligger i kommunerna Kiruna, Pajala, Övertorneå och Haparanda.

Tillgänglighet Kulturmiljön är svårtillgänglig men kan nås till fots. Platsen är skyltad.

Nyttjande Kulturmiljön är ett besöksmål.

Referenser Geografiska notiser 2004 nr 2
Websida för Unesco, världsarven: <http://whc.unesco.org/en/list/1187>
2010-01-21



Områdets historia

Söder om Karesuando vid riksväg 99 på sträckan Karesuando till Saivomuotka ligger sjön Paittasjärvi. Den högsta toppen i bergsområdet Pingisvaara öster om sjön Paittasjärvi heter Tynnyrilaki.

I början av 1800-talet beslöt den tysk-ryska astronomen Wilhelm von Struve att använda sig av triangelmätning för att bestämma den exakta formen och storleken på Jorden. Triangelmätning innebär att man bestämmer punkters läge genom att mäta avstånd och vinklar i trianglar på jordytan. I dag använder vi istället satelliter och GPS-instrument.

Struves meridianbåge består av 265 mätpunkter som ligger på 30 kilometers avstånd från varandra längs en stäcka som går från Hammerfest i Norge till Izmail vid Svarta havet. Mätningarna var ett stort steg framåt för forskningen och för utvecklingen av topografisk kartering. 34 av de 265 mätpunkterna finns sedan i juli 2005 med på Unesco:s världsarvslista och de är markerade genom borrarade hål, järnkors, stenkummel eller obelisker.

Mätningarna genomfördes mellan 1816- 1855. Genom dessa mätningar kunde det beläggas att breddgraderna är omkring tio meter kortare i Skandinavien än vid ekvatorn. Det visade att Jorden inte var klotrund, den var oval och det beror på att polerna plattas till vid jordens rotation när massan dras mot ekvatorn.

Struves meridianbåge går genom tio länder. De är Norge, Sverige, Finland, Ryssland, Estland, Lettland, Litauen, Vitryssland, Moldavien och Ukraina. Den är därmed till antalet stater det mest omfattande av alla världsarv. I Sverige finns sju mätpunkter och fyra av dem är med på världsarvslistan. Dessa finns på bergen Tynnyrilaki, Jupukka, Pullinki och Perävaara som ligger i kommunerna Kiruna, Pajala, Övertorneå och Haparanda.

Toppen där mätningen skedde har fått namnet Tynnyrilaki, "tunnhjässan" eller "tunntoppen". Det beror på att man vid gradmätningen reste en signalstång med en tunna som toppsignal. Den skulle synas från de omgivande mätpunkterna i kedjan. Här mättes vinklar mot Stuorrahanoaivi (Sturoivi), Kerstivaara och Ounastunturi i Finland och mot Pessinki åt sydväst i Sverige.

Kulturmiljön idag

En skogsväg leder öster om Paittasjärvi till foten av berget. Stigen upp till mätpunkten är uppmärkt och det är knappt 1 km vandring upp till toppen som når 445 m ö h.

Platsen är idag skyltad och parkering är anlagd vid foten av berget.

Arbete pågår för att ta fram skyltning från väg 99, en informationstavla vid parkeringen samt ett utsiktstorn vid mätpunkten.

Vierručohkka

Kommun Kiruna

Beskrivning Norr om fjället Vierručohkka ligger tre kallmurade renhagar som är uppbyggda av stenar och stenhällar. Nära en av stenhagarna finns lämningar efter en kåta.

Motiv för urval Stenhagarna norr om Vierručohkka kan ha avsevärd ålder och har använts ännu i modern tid. De hör till det trädfattiga fjällområdets byggnadstradition och är unika. Kulturmiljön har ett högt kulturhistoriskt värde.

Skydd Fornlämningarna skyddas av kulturminneslagen.

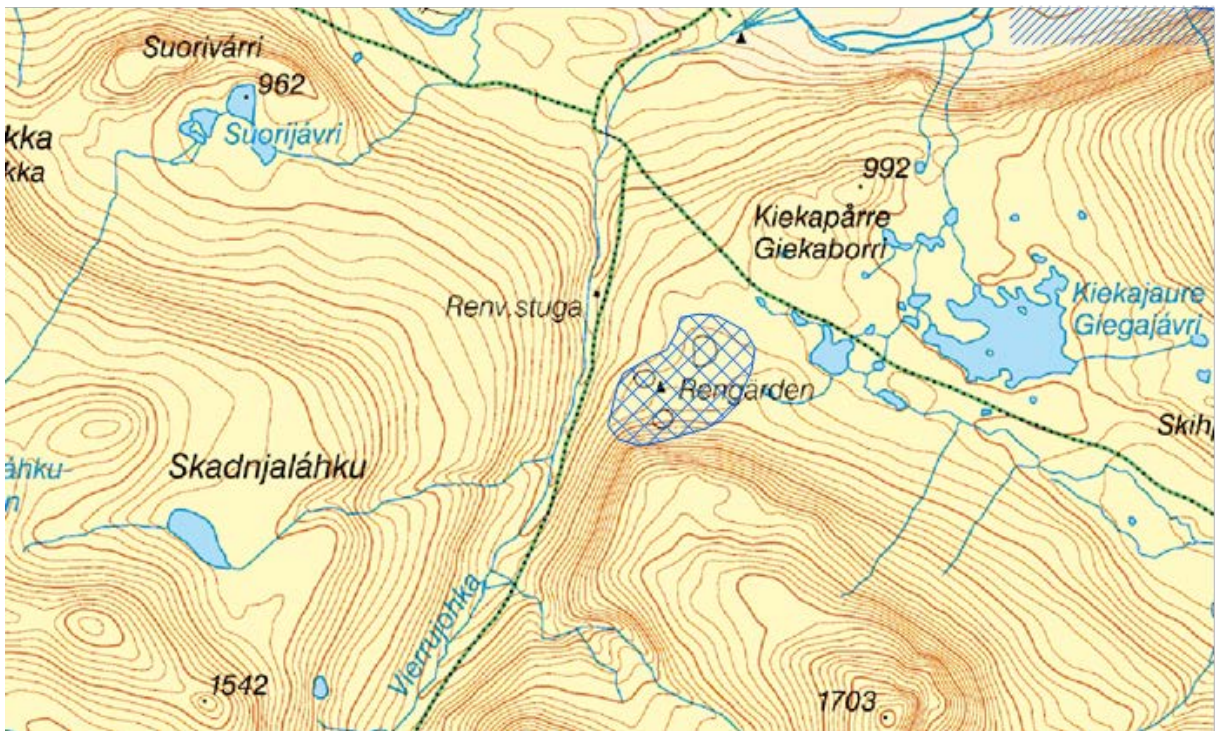
Tillgänglighet Kulturmiljöerna är svårtillgängliga men kan nås från vandringsleden norr om Mårmastugan.

Nyttjande

Referenser Fornminnesregistret, Riksantikvarieämbetet.



Foto: Kjell-Åke Aronsson



Områdets historia

Norr om Vierručohkka på avsatser i fjällslutningen ligger tre renhagar som är uppbyggda av stenar och stenhällar sammanfogade utan murbruk, s.k. kallmurning. Renhagarnas avgränsningar utgörs av en upp till en meter hög kallmur. Hagarna är 170x120 m, 120x80 m och 1220x120 stora.

Stenhagar hör främst till det trädfattiga fjällområdets byggnadstradition. Hagar för kalvmärkning hör vanligen till den extensiva renskötseln. Under den intensiva renskötseln tid var renarna så tama att särskilda hägn inte behövdes vid märkning av kalvar. Det räckte med den hjälp hundarna gav för att hålla renarna samman. Vid behov kunde rökeldar lugna renarna. Stenhagarna kan ha avsevärd ålder.

Kulturmiljön idag

Renhagarna har använts in i modern tid.

Viikusjávri (Viikusjärvi)

Kommun Kiruna

Beskrivning Viikusjávri (Viikusjärvi) grundades på 1700- talet av en finsk nybyggare. Byn är idag en skogssamisk by som består av mindre bostadshus huvudsakligen från 1950- talet, äldre timrade härbren, bodar och en timrad ladugård. På några av gårdarna finns även rökkåtor och i byns nordöstra del ligger slättermarkerna där några få lador står.

Motiv för urval Viikusjávri (Viikusjärvi) är en representativ och välbevarad skogssameby vad gäller byggnadsbeståndet med mindre bostadshus, rökkåtor och äldre timrade uthus. Här finns även öppna välhävdade slättermarker. Detta tillsammans ger Viikusjávri (Viikusjärvi) ett högt kulturhistoriskt värde.

Skydd Fornlämningarna skyddas av kulturminneslagen. Viikusjávri (Viikusjärvi) är ett klass I objekt i inventeringen av naturliga fodermarker, nr 3. Sjön ingår i ett Natura 2000 område.

Tillgänglighet Området är lättillgängligt.

Nyttjande

Referenser Tenerz, H. 1962. Ur Norrbottens finnbygds historia. Uppsala.
Westerberg, S. 1991. Naturliga slätter- och betesmarker, Norrbottens län. Länsstyrelsen i Norrbottens län, rapportserie, nr 7. Luleå,
Israelsson, I. Aronsson, K-Å. 2008. Strategi för samiska kulturmiljöer i Norrbottens län. Åjtte, rapport 2008:1.



Foto: Lena Lagerstam



Områdets historia

Troligen har detta område använts under lång tid av nomadiserande samer och kanske fanns här ett gammalt viste. Fångstgropssystem har anlagts intill byn men när dessa gropar grävts vet vi inte.

Exakt när nybygget togs upp är inte utrett, men någon gång under 1700-talet slog sig en nybyggare av finskt ursprung ner här. Bebyggelsen låg då i norra delen av dagens by och slättermarkerna låg runt denna och ner mot vattnet. Nybygget förlades vid en fiskrik sjö och på en moränkulle invid sjö och bäck. Detta var ett bra läge för en nybyggare som främst levde av fiske och boskapsskötsel.

Sedan dess har byn växt åt söder, runt viken i sjön och flera skogssamiska familjer har slagit sig ner här. Som mest fanns i byn 15 hushåll. Idag är endast åtta kvar och bara ett bedriver jordbruk med omkring åtta kor. I denna by har boskapsskötsel kombinerats med renskötsel och av dessa två näringar har det varit renskötseln som dominerar. Korna gick på skogsbete hela sommaren och släpptes in på de inhägnade slättermarkerna på efterbete på hösten.

Vägen till byn drogs inte förrän 1981.

Kulturmiljön idag

Bostadshuset i byn är främst från 1950-talet och består av mindre bostäder och den äldre bebyggelsen består av timrade härbren, bodar och ladugård. På några av gårdarna finns också rökkåtor. På senare tid har en ny ladugård och några fritidshus byggts i byn.

Odlingsmarkerna samlar sig framför allt i byns nordöstra del. Uppe på moränkullen och i dess sluttningar ner mot sjön är markerna välhävdade.

Vid vattnet finns både hävdade och ohävdade slättermarker med några få lador.

Uppe på åsen, söder om odlingarna ligger en renhage.

Vivungi

Kommun Kiruna

Beskrivning Fornlämningskomplexet vid Vivungi består av mänder av fångstgropar, men även kokgropar och stenåldersboplatser.

Motiv för urval I Vivungi finns en av norra Europas största koncentration av fångstgropar, ca 400 stycken, inom ett väl avgränsat område. Man kan tydligt se hur groparna stänger av passager i terrängen. Fornlämningsområdet i Vivungi har ett högt kulturhistoriskt värde.

Skydd Fornlämningarna skyddas av kulturminneslagen. Fångstgropssystemet är även ett riksintresse för kulturmiljövården (nr 32). Skogsvårdslagens bestämmelser om hänsyn till kulturmiljövårdens intressen gäller i området. Vattendragen ingår i ett Natura 2000 område.

Tillgänglighet Området är i stort svårtillgängligt men kan nås till fots. Men delar av fångstgropssystemet är lättillgängligt och ligger nära väg och är en av länets fornvårdsmiljöer (nr 29).

Nyttjande Delar av kulturmiljön nyttjas som besöksmål.

Referenser Manker, E. 1960. Fångstgropar och stalotomter. Kulturlämningar från lapsk forntid. Acta Lapponica XV. Uppsala, Spång, L-G. 1985. Vad våra fångstgropar berättar om forntiden. Finn forntiden. Meddelanden XLVII. Skellefteå, K. Lundholm. 1981. På tjänsteresa i amasonernas rike. Horisont. årg. 28. Vasa.
Hedman, S-D. 2002. Skog och Historia i Norrbottens län 2002. Norrbottens museum. Luleå.



Foto: Lena Lagerstam



Områdets historia

Att fånga älg och ren i fångstgrop är en gammal fångstmetod som använts alltsedan stenåldern fram till 1864 då fångstmetoden förbjöds på grund av minskande älgstam. Fångstgropar anlades längs djurens vandringsstråk och där det var lätt att stänga av leden som till exempel mellan höjder, sjöar och myrar.

Här har systemet lagts på sandiga tungor mellan bäck och myr eller mellan mindre sjöar och myrstråk. Denna typ av fångst skedde främst under sensommaren och hösten.

Fångstgropssystemet kring Vivungi består av ca 300 fångstgropar och är länets största system av fångstgropar. Systemet sträcker sig från sjön Rahtusenjärvi norrut till Lainioälven. Detta fångstgropssystem har varit avsett att fånga vildrenar som vandrat österut från de stora myr- och skogsområdena i väst och nordväst.

Groparna ligger vanligen på 40-50 m avstånd från varandra med undantag för de ställen där naturliga hinder stoppade djuren från att passera mellan groparna.

Kulturmiljön idag

Idag är en mindre del av detta fornlämningsområde en fornvårdsmiljö och detta ligger i anslutning till ett fritids- och turistområde.

Vuontisjärvi

Kommun Kiruna

Beskrivning Inom området kring Vuontisjärvi finns ett stort antal boplatsvallar och boplatser med skörbränd sten, avslag från redskapstillverkning av stenverktyg samt stenredskap.

Motiv för urval Området kring Vuontisjärvi är en rik fornlämningsmiljö nära Muonio älv. Kulturmiljön har ett högt kulturhistoriskt värde.

Skydd Fornlämningarna skyddas av kulturminneslagen. Vattendragen ingår i ett Natura 2000 område.

Tillgänglighet Området är svårtillgängligt men vid badplatsen finns ett område som är en av länets fornvårdsmiljöer (nr 40).

Nyttjande Fornvårdsområdet kan nyttjas som besöksmål.

Referenser Riksantikvarieämbetets fornminnesregister.



Områdets historia

Boplatserna och boplatsvallarna området kring Vuontisjärvi är inte undersökta och därför vet vi inte exakt från vilken tid de är, men boplatsvallar av denna typ har i länet som äldst daterats till 5 000 f.Kr. Den vanligaste användningstiden tycks dock vara mellan 4 000 och 2 000 f.Kr.

Exakt hur husen var byggda är svårt att veta men undersökningar av andra boplatsvallar i länet antyder att det låg stockar längs de nedgrävda väggarna och att näver troligen används till taktäckning. Ovanpå det isolerade man troligen med torv men det finns inga arkeologiska belägg i länet för detta. I en del hus finns två härdar på varje sida om mitten och i andra bara en i mitten. Inne i hyddan var det vanligen väl uppdelade ytor för olika aktiviteter och troligen bodde man flera generationer tillsammans.

På boplatsytorna har man hittat skörbränd sten från eldstäder, avslag från redskapstillverkning av stenverktyg samt stenverktyg som skrapor av kvarts.

Kulturmiljön idag

Fornlämningarna är tydliga och välbevarade. I den del av området som är en fornvårdsmiljö finns informationsskyltar.

Vuoskojaure

Kommun

Kiruna

Beskrivning

Vid denna sjö fanns bosättningar redan under stenåldern, vilket boplotsindikationer som skörbränd sten och avfall från redskapstillverkningen visar. Dessa är inte daterade. Området präglas i övrigt av den fjällsamiska kulturen. Här finns bostadskåtor och getkåtor, men även lämningar efter äldre visteplatser som härdar, kåtatomter, röjningsrösen, stensträngar och röjda ytor.

Motiv för urval

Vuoskojaure rymmer den samiska rennäringens förändringar från intensiv till extensiv renskötsel. Äldre lämningar i omgivningen visar platsens långa nyttjande. Miljön är levande och underhålls. Detta ger Vuoskojaure ett högt kulturhistoriskt värde.

Skydd

Fornlämningarna skyddas av kulturminneslagen. Området ligger inom ett Domänreservat. Vuoskojaure skyddas genom områdesbestämmelser enligt Esrange generalplan där det inte tillåts fritidshus i området. Vattendragen ingår i ett Natura 2000 område.

Tillgänglighet

Svårtillgängligt men i södra delen av området passerar en vandringsled och skoterled.

Nyttjande

Referenser

Manker, E. 1947. De svenska fjällsamerna. STF:s handböcker om de svenska fjället. 4. Stockholm, Elgström, Ossian. 1922. Hyperboreer, Stockholm,
Manker, Ernst. 1961. Lappmarksgravar. Acta Lapponicum,
Ruong, Israel. 1937. Fjällapparna i Jukkasjärvi socken. Geographica n:o 3, Uppsala,
Svonni, Lars Daniel. 1999. Talma sameby, bosättningar, renbetesmarker, flyttvägar i ett historiskt perspektiv, Israelsson, I. Aronsson, K-Å. 2008. Strategi för samiska kulturmiljöer i Norrbottens län. Åjtte, rapport 2008:1.



Foto: Åjtte, Isse Israelsson



Områdets historia

Sjön Vuoskojaure ligger intill gränsen mot Norge. I omgivningarna finns flera äldre spår av bosättning från stenåldern och yngre spår från den fjällsamiska kulturen. I sjöns östra ände ligger Talma samebys viste Vuoskojaure. Här finns många torvkåtor men även get- och kokåtor. De röjningsrösen och stensträngar som finns i vistet är inte daterade, de kan härröra från järnåldern (500 f.Kr.- 1050 e.Kr.) och långt fram i modern tid.

Den tidiga renskötseln var intensiv. Renhjordarna var små och renen värderades främst som drag- och packdjur. Jakt och fiske kompletterade renskötseln. Hela året flyttade man med renarna i små grupper. Under sommaren stannade man på samma ställe bara i några veckor.

Fjällsamebyarna i norr började tidigare med en mer extensiv renskötsel, än de i södra Norrbotten. Under slutet av 1800-talet blev samrenskötsel allt vanligare. Tidigare hade bara ett par familjer tillsammans skött renarna under sommaren, nu slog man sig samman i större grupper och visten. I storvistena bodde familjerna, medan de som vaktade renarna hade mer tillfälliga kåtor. Storvistena kom att hamna längre österut än de tidigare små sommarvistena, de anlades på den svenska sidan, öster om gränsen till Norge. Detta berodde bland annat på skärpta lagar, det blev förbjudet för svenska samer att ha getter och kor i Norge. Därför anlades visten öster om gränsen, visten där man kunde hålla getter och kor.

1906 anlades Vuoskojaure som ett av Talma samebys storvisten. Ett tiotal familjer kom att bygga torvkåtor eller slå upp tältkåtor här. När Ossian Elgström besökte Vuoskojaure 1920 bodde här tio hushåll i nio torvkåtor och en tältkåta. 1940 bodde det runt 20 familjer här.

Till Vuoskojaure kom man i april med renarna. Familjerna stannade kvar här med getter och kor, medan de flesta männen följde renhjorden västerut till Norge. Under dåliga betesår på 1930-talet stannade många kvar i Vuoskojaure under hela sommaren. En del familjer stannade här också under vintern och jagade och fiskade.

Kulturmiljön idag

Idag är Vuoskojaure en levande miljö med äldre byggnader och lämningar sida vid sida med moderna stugor. Bebyggelsen är glest utspridd. Ett tiotal torvkåtor står här med antingen bågstänger eller takstol, liksom get- och kokåtor, och några förrådsställningar. Flera av kåtorna har restaurerats under 2000-talet. Här finns också lämningar efter torvkåtor och härdar från tältkåtor. Samebyn har karterat samtliga byggnader och

lämningar. Med miljöstöd hålls markerna öppna runt byn och mellan de olika boställena.



Länsstyrelsen
Norrbotten