



Norrbottens
kulturmiljöprogram
2010-2020



Länsstyrelsen
Norrbotten

Innehåll

Innehåll.....	1
Norrbottens kulturmiljöprofil.....	3
Definitioner	3
Övergripande faktorer.....	3
Norrbottens kulturmiljöprofil.....	4
Sambandet mellan övergripande faktorer och kulturmiljöprofil	4
Rubrikerna 1-10	5
1. Före skriften.....	5
2. Samiska kulturmiljöer med variation och mångfald	5
3. Jordbruk från kust till fjäll.....	6
4. Jakt, fiske och sjöfart i kust och skärgård	6
5. Kyrkliga kulturmiljöer	6
6. Centralmakten	7
7. Tidiga gruvor och bruk	8
8. 1900-talets storskaliga industrier	8
9. Skogsbruk.....	9
10. Naturvetenskaplig forskning och turism	9
Den regionala visionen för kulturmiljövården i Norrbotten.....	10
Regionala mål för kulturmiljövården i Norrbotten	10
Sju övergripande regionala mål	10
Utgångspunkter för urval av kulturhistoriskt värdefulla miljöer	13
Kriterier för kulturhistoriskt värdefull miljö	13
Hur är det tänkt att kulturmiljöprogrammet ska fungera?	15
Definitioner	17
Läsanvisningar till katalogen över utpekade kulturmiljöer.....	19
Utpekade kulturmiljöer i Luleå kommun.....	20
Ale.....	21
Altappen	24
Avafors.....	27
Brändöskär/Uddskär.....	29
Börjelslandet och Sundom	31
Gammelstad	34
Gäddvik.....	37
Heden	40
Hindersön	42
Innerbodarna	45
Junkön	47

Karlsvik.....	49
Kluntarna.....	52
Luleå i kvarteren kring domkyrkan	54
Luleå residensstad	57
Notviken	60
Råne älvdal	62
Råneå.....	65
Rödkallen.....	68
Selets bruk.....	71
Sinksundet.....	73
Småskären.....	75
Svartöstan	77
Vallen.....	80
Örnäset.....	82

Norrbottnens kulturmiljöprofil

Definitioner

Med *kulturarv* menas både de synliga spår som finns i miljön och immateriella uttryck som traditioner, idéer och värderingar som vi medvetet eller omedvetet övertar från tidigare generationer. Vad som betraktas som kulturarv förändras över tiden och är ett uttryck för samhällets skiftande värderingar. Varje tid bildar sig en egen uppfattning om kulturarvets innehåll och betydelse.

Med *kulturmiljö* menas den av människan påverkade miljön som vittnar om historiska och geografiska sammanhang. Kulturmiljön är en viktig del av kulturarvet då den synliggör vår historia. De synliga spåren kan vara alltifrån bebyggelse och fornlämningar till stora landskapsavsnitt, som byar och odlingslandskap, städer och tätorter, industrilandskap eller skogsområden.

Landskapet är den gemensamma livsmiljön för människor, växter och djur. Det är ett resultat av samspelet mellan människa och miljö över tusentals år. Historien kan läsas i landskapet genom de mer eller mindre synliga spåren av det förflutna som finns överallt omkring oss, såväl i det öppna odlingslandskapet som i skogen eller mitt i storstaden. Även i det vi kallar vildmark finns spåren. Tidsdjupet är en viktig dimension i landskapet som bidrar till att skapa mening och sammanhang och berätta varför det ser ut som det gör idag. Landskapet ändrar utseende i takt med att samhället förändras. Åkrar växer igen, gränser flyttas, platser byter namn, tätorter växer, nya vägar byggs och hus rivs för att ge plats för annat.

För att kunna läsa historien i landskapet måste vi ha kunskap om *vilka historiska processer* som påverkat landskapet.

Övergripande faktorer

Några övergripande faktorer har påverkat Norrbottens utveckling genom tiderna och medverkat till att ge länets kulturmiljöprofil dess särprägel.

Norrbottnens förhistoria har genom årtusendena påverkats av det *geografiska läget i norr*, inom det cirkumpolära området. Arkeologisk forskning visar på långväga kontakter i framförallt östvästlig riktning.

Landhöjningen har förändrat landskapet och dess förutsättningar alltsedan istiden. Den är en faktor som präglat områdets utveckling och gör det än idag.

Norrbottnens län är ett *stort, vidsträckt område* som utgör ca 25 % av landet. Landskapets storskalighet, den glesa bebyggelsen och de stora avstånden har satt sin prägel på livet här.

Norrbotten har präglats av sitt geografiska läge i förhållande till centralmakten alltsedan tidig medeltid. Det har varit en avlägsen men *strategiskt viktig landsända* där både kyrkan och statsmakten har använt sig av särskilda verktyg för sin maktutövning.

Norrbottens kulturmiljöprofil

Norrbottens *kulturmiljöprofil* beskriver det som är karaktäristiskt för Norrbotten med historiska spår och sammanhang som kan avläsas i landskapet och bebyggelsen.

En *mångfald och variation* präglar det kulturarv som avtecknar sig i det varierande landskapet, från skärgårdens öar, längs älvdalarna, genom inlandets skogar och till fjällvärlden. Överallt finns mer eller mindre tydliga spår efter människorna som levt här under årtusendena före oss. De mångskiftande förutsättningarna har gett många olika uttryck för de näringar man levt av. Ortnamnen, bebyggelsen och landskapets nyttjande berättar om samisk, tornedalsfinsk och svensk kultur.

Jakt och fiske har varit de näringar som människorna levt av under större delen av förhistorisk tid. Under perioden järnålder - medeltid blev handeln allt viktigare och renskötseln uppkom. Den agrara bebyggelsen verkar ha två ursprung, dels ett i Tornedalen som kan spåras till 1000/1100-talet, dels ett sydligt vid Luleälvens mynning som dateras till 1200-talet. Fångstnäringarna fortsatte att spela en viktig roll och det har varit vanligt att man försörjt sig genom att *kombinera flera näringar*. I kustlandets rikaste bygder har jordbruket, som haft sin tyngdpunkt i boskapsskötseln, kompletterats med näringsfång, som jakt, fiske och handel. På samma sätt har samerna jagat, fiskat, handlat och drivit jordbruk vid sidan av renskötseln. Vilket näringsfång som dominerat har varierat över tid och mellan olika områden. Än idag har jakten och fisket en stor betydelse för livskvaliteten för många människor som lever här, men också som bas för turism.

Sambandet mellan övergripande faktorer och kulturmiljöprofil

Här beskrivs i en figur sambandet mellan de övergripande faktorerna som påverkat Norrbottens utveckling och länets kulturmiljöprofil.

Några övergripande faktorer som påverkat Norrbottens utveckling genom tiderna

- Geografiska läget i norr
- Strategiskt viktig landsända
- Stort vidsträckt område som utgör ca 25 % av Sverige
- Landhöjningens påverkan på landskapet

Norrbottens kulturmiljöprogram

Mångfald och variation präglar Norrbottens kulturarv

Under följande tio rubriker beskrivs Norrbottens kulturmiljöprofil närmare.

1. Före skriften
2. Samiska kulturmiljöer med variation och mångfald
3. Jordbruk från kust till fjäll
4. Jakt, fiske och sjöfart i kust och skärgård
5. Kyrkliga kulturmiljöer
6. Centralmaktens intressen
7. Tidiga gruvor och bruk
8. 1900-talets storskaliga industrier
9. Skogsbruk
10. Naturvetenskaplig forskning och turism

Rubrikerna 1-10

Under varje rubrik görs en kortare beskrivning och anges exempel på vilka synliga spår som kan vara uttryck för kulturområdet. Det är viktigt att komma ihåg att många kulturmiljöer har en lång kontinuitet och passar in under flera rubriker. Norrbottens förhistoria handlar om en lång tidsrymd jämfört med vår skrivna historia som sträcker sig ungefär 700 år bakåt i tiden. Mer än 22 000 registrerade forn- och kulturlämningar finns i länet, men eftersom stora delar av Norrbotten inte är inventerade vet vi att det finns många fler lämningar som ännu är okända. Många av dessa forn- och kulturlämningar ingår även i kulturmiljöer under exempelvis rubrikerna:

2. Samiska kulturmiljöer med variation och mångfald
4. Jakt, fiske och sjöfart i kust och skärgård
5. Kyrkliga kulturmiljöer
6. Centralmaktens intressen
7. Tidiga gruvor och bruk

1. Före skriften

Exempel på synliga spår: *Fornlämningar som t.ex. boplatser, fångstgropar, gravar*

Miljöer i kulturmiljöprogrammet: *Adamvalta, Saivo, Saivaara, Vuollerim, Fattenborg, Vivungi, Vallen, Merasjärvi, Kyrkbyn, Jönsforsen, Lillberget m.fl.*

I **NORRBOTTEN** finns en mängd välbevarade och rika fornlämningsmiljöer. När den senaste inlandsisen dragit sig tillbaka från Norrbotten dröjde det inte länge förrän människor började jaga och fiska här.

De äldsta, daterade spåren efter människor i Norrbotten är mer än 10 000 år gamla och finns på boplatser både i Arjeplog och Pajala kommuner. Landhöjningen har haft stor betydelse för var man bosatt sig under olika perioder. Vid gamla havsstränder eller nära vattendrag och sjöar finns mängder av boplatser. Den långsamma marktillväxten gör att t.ex. lämningar efter flera tusen år gamla hyddor är väl synliga i dagens landskap.

2. Samiska kulturmiljöer med variation och mångfald

Exempel på synliga spår: *Visten, nybyggen, byar/storvisten, egnahem, renskötelsens arbetsmiljöer, kyrkkåtor, kyrkstäder, barktäkter*

Miljöer i kulturmiljöprogrammet: *Hedvallen, Staloluokta, Kaitum, Luovvaluokta, Jokkmokk, Rensjön, Vaisaluokta m. fl.*

Byggnadsminnen: *Lappstaden i Arvidsjaur, Vaisaluokta gamla kyrkkåta*

I **NORRBOTTEN** finns samiska kulturmiljöer både i fjällen och i skogslandet, ända ner till kusten. Under denna rubrik finns de kulturmiljöer som har ett historiskt belagt samiskt nyttjande, rena fornlämningsmiljöer tillhör föregående rubrik. Världsarvet Laponia, är ett stort område i fjällen med unika natur- och kulturvärden där basen ligger i den levande renskötelsens varsamma nyttjande av landet. De samiska kulturmiljöerna i länet visar stor närings- och kulturmässig bredd med miljöer både i fjällen och i skogslandet. I östra Norrbotten finns de unika koncessionsbyarnas renskötarmiljöer. Det finns den traditionella renskötelsens kulturmiljöer och mellan- och övergångsformer mellan den och jordbruket i de nybyggen som ofta etablerats på gamla visteplatser.

Andra miljöer är de moderna "storvisten" som vuxit fram i anslutning till järnvägen eller egna hemsområden som i Lappstan i Jokkmokk. Rikligt med kulturmärkta träd, t.ex. barktäkter, finns bevarade främst i de fjällnära skogarna.

3. Jordbruk från kust till fjäll

Exempel på synliga spår: *Byar, nybyggen, fäbodan, slåttermarker, kvarnar, båthus, fiskeanläggningar, bebyggelseämningar*

Miljöer i kulturmiljöprogrammet: *Sjulnäs-Grannäs, Gallejaur, Nattavaara, Övre Kuoka, Övermorjärv, Kattuvuoma, Gäddvik, Kitkiöjärvi, Sjulsmark, Hanhinvittikko m.fl.*

Kulturresevat: *Hanhinvittikko, Gallejaur*

Byggnadsminnen: *Hängengården Glommersträsk, Torpet Granberget, Forslundsgården, Englundsgården, Rikti-Dockas nybygge, Laxholmens fiskeplats*

I NORRBOTTEN finns agrara miljöer som representerar en mängd variationer på jordbrukets skiftande villkor och förutsättningar i nordligaste delen av landet. Alltifrån kustlandets stora bondbyar, ofta med rötter i medeltiden, och deras stora ladlandskap till skogslandets torp och slåttermyrar. Eller fjällägenheterna som ofta både kom till och övergavs under 1900-talet. Jakt och fiske har varit ett viktigt komplement till jordbruket i hela länet. Detta har ibland tagit sig uttryck i permanenta fiskeanläggningar eller i älvdalsbyarnas långsträckta form som visar vikten av att alla fick del av älvarnas rikedom. Vattendragen var också viktiga kommunikationsleder långt fram i tiden.

4. Jakt, fiske och sjöfart i kust och skärgård

Exempel på synliga spår: *Fiskelägen, hamnar, fiske/fångstanläggningar, fyrar*

Miljöer i kulturmiljöprogrammet: *Haparanda skärgård, Nässkatan, Kluntarna m.fl.*

Byggnadsminnen: *Malörens fyrplats, Rödkallens fyr och fyrvaktarbostad*

I NORRBOTTENS kustland och skärgård finns många värdefulla miljöer som berättar om fiskets och säljaktens stora betydelse från medeltiden och framåt. Man kan följa bosättningarnas spår från den första tid som landet steg upp över havet och fram till idag, då landhöjningen gjort att man har tvingats flytta sina anläggningar närmare havet flera gånger. Det är rika fornlämningsmiljöer med äldre fiskelägestomter och landets högsta koncentration av labrynter. Här finns gamla fiskelägen med stugor, sjöbodan och hamnar men också spår efter sjöfartens fyrar, ålderdomliga båkar och vrak vid sidan av den tidiga industrialiseringens och jordbrukets miljöer.

5. Kyrkliga kulturmiljöer

Exempel på synliga spår: *Kyrkor, kyrkstäder, begravningsplatser, bebyggelseämningar, minnesstenar*

Miljöer i kulturmiljöprogrammet: *Lappstaden Arvidsjaur, Gammelstads världsarv, Rounala, Jukkasjärvi m.fl.*

Skyddade kyrkor: *Alla kyrkor byggda före 1940 samt Bergnäs kyrkan, Hakkas kyrka, Haparanda kyrka, Jokkmokks gamla kyrka, Kaitumkapellet, Allhelgonakyrkan i Malmberget, Mjölkuddens kyrka, Nikkaluokta kapell, Niliivaara kyrka, Norrfjärdens kyrka, Porsökyrkan, Soutojärvi kyrka, Staloluokta kyrkkåta, Vuollerims kyrka, Örnässets kyrka och Överkalix kyrka*

Byggnadsminnen: *Lappstaden i Arvidsjaur, Vaisaluokta gamla kyrkkåta*

I **NORRBOTTEN** är de tre stenkyrkorna från medeltiden något av ett undantag. Länets kyrkobyggnadshistoria präglas av träkyrkorna alltifrån 1600-talets stadskyrka i Piteå till Porsöns stadsdelskyrka från tidigt 1970-tal. Kyrkan har funnits överallt där människor samlats.

1600-talets kapellplatser, långt in i fjällvärlden och förra sekelskiftets kyrkor och kapell i inlandet är uttryck för olika vågor av inre mission. Skärgårdens enkla fiskarkapell från sent 1700-tal hänger samman med de lättnader som då infördes i kyrkoplikten.

Fjällens kyrkkåtor är ett unikt, sentida uttryck för kyrkans vilja att finnas bland människorna. Från slutet på 1800-talet finns flera magnifika träkyrkor i nydanande arkitektur och 1900-talets kyrkor är många och i skiftande stilar.

Kyrkstadsmiljöerna som är ett unikt uttryck för norra Norrland representeras på UNESCO:s världsarvslista genom Gammelstads kyrkstad som är landets största. På flera ställen i länet finns ålderdomliga begravningsplatser i symbolmättade lägen utsmyckade med enkla träkors. Vittangi, Muonionalusta och Karesuando gamla kyrkogårdar tillhör de främsta exemplen. Rallarkyrkogården i Tornehamn är en unik företeelse knuten till det strapatsrika järnvägsbygget.

6. Centralmakten

Exempel på synliga spår: *Marknadsplatser, kronomärken på stenar för fiske i älvarna, rikets gräns, gränsrösen, lappmarksgräns, odlingsgräns, städer, stadsplaner, militära boställen, regementen, befästningar, förläggningar, värn, minnesmärken från krigen.*

Miljöer i kulturmiljöprogrammet: *Jokkmokk, Treriksröset, Isovaara, Haparanda, Tornedalen, Piteå stad m.fl.*

Byggnadsminnen: *Residenset i Luleå, Haparanda stationshus, fängelset "Vita Duvan", Rådhuset i Piteå, Bodens fästning och garnison, Bomyrberget i Vuollerim*

I **NORRBOTTEN** är olika gränsmarkeringar, bebyggelsemönster, marknadsplatser och de äldsta städernas stadsplaner tydliga spår av centralmaktens intressen. Först på 1300-talet reglerades suveränitetsförhållandena mellan Ryssland och Sverige i Norra Skandinavien för första gången. Vid 1500-talets slut kan man säga att Norrbotten ingår i det territorium som definieras som Sverige. Handeln fick bedrivas på strategiskt valda marknadsplatser under kungligt beskydd, som t.ex. i Jokkmokk.

I början av 1600-talet ville statsmakten ha kontroll över handel och sjöfart. All handel skulle äga rum i städer. De äldsta stadsrättigheterna tilldelades Gammelstad och Öjebyn men landhöjningen gjorde att städerna flyttades. Luleå och Piteå är de äldsta planerade rutnätsstäderna i länet.

Kronan försökte uppmuntra etableringen av skattehemman i inlandet med början på 1600-talet. I inlandet utgjorde liksom tidigare fångst, jakt och fiske basen för ekonomin. Efterhand som kolonisationen på 1700-talet bredde ut sig i norr trängdes samerna undan. Bofasta kustbönder gjorde dessutom anspråk på jaktmarker och fiskevatten inåt landet. Då kronan dels ville skydda samernas tillgång till jakt och fiske, dels ville reservera inlandet för kolonisation drogs lappmarksgränsen upp under 1750-talet, för att skilja kustbygden från lappmarkerna. Odlingsgränsen blev uppdragen i slutet av 1800-talet och väster om den fick inga nybyggen anläggas. I och med beskattningen av samerna blev Lappska katteländet ett begrepp för det geografiska område som innehavaren nyttjade.

Norrbotten är det enda län som har riksgränser mot två länder. Sveriges nuvarande gräns mot Norge fastställdes 1751 och gränsen mot Finland är från 1809. Gränsen mitt i Torne älv gjorde att byar som tidigare hört ihop delades upp mellan två länder. Riksgränsen har gett upphov till ett rikt militärhistoriskt arv med spår alltsedan indelningsverkets era, men framförallt från 1900-talets försvar med kalla kriget som viktig faktor.

Tydliga uttryck för Norrbottens militärt strategiska läge under kalla kriget finns i regementena i Boden och Kiruna, Bodens fästning samt fort och befästningar utmed de olika "försvarslinjerna". Under de båda världskrigen spelade orter som Morjärv, Karungi och Haparanda en viktig roll.

7. Tidiga gruvor och bruk

Exempel på synliga spår: *Gruvlämningar, masugnar, bebyggelseämningar, nybyggen*

Miljöer i kulturmiljöprogrammet: *Nasafjäll, Luleå silververk, Kalix kopparverk, Masugnsbyn, Kengis, Melderstein, Töre, Rosfors m.fl.*

I NORRBOTTEN finns välbevarade miljöer efter småskalig gruvbrytning och bruk med anor från 1600-talet. Dessa gruvmiljöer ligger ofta på svårtillgängliga och klimatmässigt utsatta platser som t.ex. gruvmiljön vid Nasafjäll och hyttan vid Silbojokk. Många bruksmiljöer som anlades i länet under 1700 och 1800-talet har lämnat synliga spår i landskapet. Till dessa bruk anlades nybyggen.

8. 1900-talets storskaliga industrier

Exempel på synliga spår: *Gruvmiljöer, kraftverkssamhällen, järnvägsmiljöer, städer, tätorter, hamnar*

Miljöer i kulturmiljöprogrammet: *Porjus, Harsprånget, Kiruna, Malmberget/Koskullskulle, Boden, Örnäset m.fl.*

Byggnadsminnen: *Porjus kraftstation, Hjalmar Lundbohmsgården, Kiruna stadshus, Jerusalem i Kiruna, Kiruna C m fl. stationsmiljöer längs Ofotenbanan, Järnvägsbro över Piteälven vid Sikfors och Sikfors kraftstation*

I NORRBOTTEN är industriarvet i stora delar statliga industrimiljöer i huvudsak baserade på råvaruutvinning med gruvor, järnverk, kraftstationer, ledningsgator och järnvägsmiljöer. Stora delar av industriarvet är antingen bortrivet eller fortfarande i drift. Många gånger har anläggningar och samhällen som byggts upp avvecklats direkt när råvaruresursen tagit slut. Andra samhällen har varit tillfälliga och funnits endast under de år uppbyggnaden av t.ex. vattenkraftverk har pågått. Människorna har flyttat med verksamheterna.

Andra samhällen som Kiruna, Porjus och Laisvall står ännu kvar starkt präglade av den tunga industrin. Malmberget är exempel på ett samhälle som töjts och tänjts för att anpassa sig till industrins behov av mark. I Luleå har hela stadsdelar byggts upp som en följd av industrietableringarna.

De stora rikedomar som utvanns i gruvorna och järnvägen som förband två hav gjorde att Norrbotten blev viktigt och värdefullt att försvara och bl.a. därför byggdes Bodens fästning (se kategori 6 Centralmakten).

Malmfälten, malmбанan, malmhamnen, Porjus kraftstation och Bodens fästning bildar

tillsammans Norrbottens teknologiska megasystem - ett av Sveriges tolv viktigaste industriminnen som speglar framväxten av 1900-talets industrisamhälle.

9. Skogsbruk

Exempel på synliga spår: *Sågverkslämningar, flottningslämningar, hamnar, kronotorp, tjärdalar, kolbottnar*

Miljöer i kulturmiljöprogrammet: *Argåive, Jockfall, Kugerbäcken, Vassholmen, Storforsen, Seskarö, Tallberg m.fl.*

Byggnadsminnen: *Tjärdalsplats i Argåive och Källbacka i Älvsbyn*

I **NORRBOTTEN** har inlandet och kustlandet präglats av den tidiga skogsindustrin från det sena 1800-talet till 1960-talet och det har satt mängder av spår i landskapet.

Kronotorpen och kolonaten som bröts upp i skogslandet försåg industrin med arbetskraft, bolagens tjänsteboställen blev estetiska förebilder för de lite större byarnas bebyggelse, i kustlandet restes träpatronernas "herrgårdar", runtom i skogarna byggdes skogskojor, tjärdalar och kolmilor och alla tillgängliga vattensystem anpassades för att kunna transportera virke och tjärtunnor. De äldre sågverkssamhällena är så gott som uttraderade i länet, med undantag för Seskarö. Massaindustrin sätter ännu sin prägel på ett småsamhälle som Karlsborg. En viktig del av skogens kulturarv är de kommunikationsleder som var en förutsättning för verksamheten, som spångade stigar och cykelvägar, vägsträckningar och vattenleder.

10. Naturvetenskaplig forskning och turism

Exempel på synliga spår: *Vetenskapliga mätpunkter, forskningsstationer, fjällstationer, turiststugor, leder*

Miljöer i kulturmiljöprogrammet: *Struves meridianbåge, forskarhyddor i Sarek, Peltovaara, Abisko naturvetenskapliga station m.fl.*

NORRBOTTEN har under århundraden varit ett intressant besöksmål för olika forskare och turister. Före järnvägen var det främst vetenskapsmän och forskare som besökte länet. Linnés lappländska resa och franska gradmätningsexpeditionen under 1700-talet är de mest kända. I början av 1800-talet började astronomen Wilhelm von Struve att använda sig av triangelmätning för att bestämma formen och storleken på jorden. Den s. k. Struves meridianbåge går genom tio länder. Fyra av mätpunkterna som finns med på UNESCO:s världsarvslista ligger i Norrbotten.

Axel Hambergs forskning om Sarekfjällen började i slutet på 1800-talet och var början till en omfattande naturvetenskaplig forskning om fjällvärlden. Fortfarande finns fyra av hans forskningshyddor kvar i Sarek. Abisko naturvetenskapliga station har studerat klimatet i över 100 år och besöks av ett stort antal forskare från hela världen. Tarfala forskningsstation är en av de stationer som nyttjas dem.

Turistmål vid sekelskiftet 1900 var Dundret, Harsprånget, Porjusfallen och Stora Sjöfallet som blivit tillgängliga i och med att järnvägen nått Gällivare på 1880-talet. När Ofotenbanan var klar blev Kirunafjällen snabbt ett populärt turistmål och 1906 uppfördes den första turiststationen i Abisko. Den äldsta delen av Kungsleden rösdades på 1920-talet. En rad fjällstationer, turiststugor och leder från den tidiga turismen används fortfarande.

Den regionala visionen för kulturmiljövården i Norrbotten

En mångfald välbevarade kulturmiljöer berikar vår livsmiljö och är en tillgång för hållbar utveckling i Norrbotten.

Regionala mål för kulturmiljövården i Norrbotten

Kulturmiljövården i Norrbotten ska verka för att de nationella målen för verksamheten inom kulturmiljöområdet följs. Samtidigt medverkar vi till en hållbar Framtid i Norrbotten enligt inriktningen i det regionala utvecklingsprogrammet. Vi arbetar även för att de regionala miljömålen ska nås.

Sju övergripande regionala mål

Med utgångspunkt från de nationella målen har vi för vart och ett av dessa satt ett eller flera övergripande regionala mål för kulturmiljövårdens arbete i Norrbotten under perioden 2010-2020. De totalt sju övergripande målen redovisas här under varje nationellt mål.

För att vi ska kunna verka för att nå de övergripande regionala målen har vi fastställt 21 inriktningsmål för kulturmiljöarbetet i länet. Dessa inriktningsmål ska kunna brytas ned till årliga verksamhetsmål av länets olika kulturmiljöaktörer. Inriktningsmålen redovisas som att-satser efter de övergripande målen.

Nationellt mål 1 – Ett försvarat och bevarat kulturarv

I NORRBOTTEN INNEBÄR DET NATIONELLA MÅLET ATT

- 1. Vi bevarar och vårdar en mångfald kulturmiljöer**
vi bevarar och vårdar en mångfald kulturmiljöer som speglar länets mångkulturella historia och förhistoria.
Mångfalden visar på olika människors kulturarv och berikar vår vardagsmiljö.
- 2. Vi ser kulturmiljöerna som en tillgång**
vi ser kulturmiljöerna som en tillgång för utveckling där länets historia och kulturarv är bra redskap för att förstå dagens verklighet.
- 3. Vi arbetar för att öka kunskapen**
vi arbetar för att öka kunskapen om länets kulturarv och kulturmiljö

OCH VI SKA VERKA FÖR DETTA GENOM

- *att arbeta förebyggande och samverka* både inom kulturmiljövården och med andra samhällssektorer. Vi ska systematiskt följa och analysera samhällsutvecklingen och dess inverkan på kulturarvet.
- *att skydda och vårda* de miljöer som utpekats i kulturmiljöprogrammet genom att offensivt använda olika styrmedel i samverkan med andra intressenter.
- *att sprida kunskaper* om kulturarvets värden och betydelse.
- *att göra kulturmiljöer tillgängliga* och förståeliga för alla.
- *att förmedla och försvara* en varsam användning av kulturmiljön. Detta genom att sprida goda exempel och stödja positiva initiativ.
- *att tillgängliggöra information och underlagsmaterial* för bl.a. planering.
- *att bedriva kunskapsuppbyggnad och forskning* om kulturarvet och kulturmiljön i länet.

Ett effektivt försvar av kulturvården liksom bevarande och varsam förnyelse kan inte åstadkommas utan djup kunskap om kulturarvet och dess villkor.

Nationellt mål 2 – Ett hållbart samhälle med goda och stimulerande miljöer och med kulturmiljöarbetet som en drivande kraft i omställningen

I NORRBOTTEN INNEBÄR DET NATIONELLA MÅLET ATT

1. Vi medverkar till en hållbar utveckling

vi medverkar till en hållbar utveckling i länet där kulturmiljön är en resurs för att uppnå miljömässig, social och ekonomisk hållbarhet. Kulturmiljövärden är ytterst resurshushållning och dess uppdrag är att ta till vara, hävda och återanvända befintliga värden i miljön.

OCH VI SKA VERKA FÖR DETTA GENOM

- *att arbeta med ett helhetsperspektiv på landskapet i samverkan med andra samhällssektorer. Landskapet är samhällets gemensamma resurs och samtidigt ett levande arkiv, ovärderligt för att vi ska kunna förstå och förklara vår historia.*
- *att aktivt delta i det regionala miljömålsarbetet och tydliggöra kulturmiljöernas betydelse i miljön.*
- *att aktivt delta i det regionala utvecklingsarbetet och tydliggöra kulturmiljöernas betydelse som en resurs.*
- *att skapa viktiga mötesplatser och bjuda in till dialog kring frågor om kulturmiljöns roll i en hållbar utveckling.*
- *att öka medvetenheten om de estetiska och historiska värden som finns i kulturhistoriskt värdefulla byggnader och bebyggelsemiljöer.*

Nationellt mål 3 – Allas förståelse, delaktighet och ansvarstagande för den egna kulturmiljön

I NORRBOTTEN INNEBÄR DET NATIONELLA MÅLET ATT

1. Vi stärker det breda intresset för kulturarvet

vi stärker det breda intresset för kulturarvet och kulturmiljön så att människor ska se dessa som angelägna och viktiga att ta till vara.

Vi underlättar människors delaktighet och ansvarstagande

vi underlättar människors delaktighet och ansvarstagande i kulturmiljövärden.

Kulturmiljöverksamheterna i länet ska vara öppna och inbjudande.

OCH VI SKA VERKA FÖR DETTA GENOM

- *att skapa mötesplatser för dialog om kulturarvet. Genom samtal visa att kulturarvet kan bevaras och brukas på olika sätt.*
- *att ge perspektiv på hur människor under olika tider ordnat sina liv och samhällen genom publik verksamhet vid t.ex. arkeologiska undersökningar.*
- *att öka medvetenheten om att vi här och nu, genom vårt aktiva och passiva urval, bidrar till att forma morgondagens kulturarv.*
- *att ge barn och ungdom tillgång till länets kulturarv genom bl.a. utbildningsmaterial som bygger på regionala och lokala förutsättningar.*

Nationellt mål 4 – Nationell och internationell solidaritet och respekt inför olika gruppers kulturarv

I NORRBOTTEN INNEBÄR DET NATIONELLA MÅLET ATT

1. Vi arbetar för öppenhet och tolerans

vi arbetar för att det ska finnas en öppenhet och tolerans inför olika kulturella uttryck.

OCH VI SKA VERKA FÖR DETTA GENOM

- *att delta/samarbeta/samverka* i olika nationella och internationella kulturarvsprojekt.
- *att delta i samtal* om det mångkulturella samhället.
- *att göra kulturmiljöer tillgängliga och förståeliga* för alla.
- *att tydliggöra kulturarvets mångsidighet och olikhet över tiden.* Vi ska verka för en ökad medvetenhet och kunskap om detta för att öka respekten för skilda kulturyttringar.
- *att verka för en ökad förståelse och tolerans* för olika kulturella uttryck och medverka till ett ansvarsfullt användande av kulturarvet.

Alla som på något sätt arbetar med kulturmiljöer har ett gemensamt ansvar för att programmets mål ska uppnås under åren 2010-2020. En förutsättning för det är att vi alla nyttjar programmets målskrivningar som ett underlag vid planering av insatser under programperioden.

Utgångspunkter för urval av kulturhistoriskt värdefulla miljöer

Norrbottnens kulturmiljöprogram 2010-2020 skulle peka ut ca 200 kulturmiljöer som borde prioriteras ur ett regionalt perspektiv för insatser avseende bevarande, dokumentation, information och tillgängliggörande.

Aktuell kunskap om Norrbottens historia, förhistoria och länets kulturmiljöer har legat till grund för urvalet av kulturmiljöer. Utgångspunkt för urvalsprocessen var de utpekade, kulturhistoriskt värdefulla miljöerna i kulturmiljöprogrammet från 1997. Tillståndet för dessa kulturmiljöer har bedömts och vägts in.

Urvalet av kulturmiljöer baseras på bedömning av det kulturhistoriska värdet ur ett regionalt och nationellt perspektiv.

De nationella mål för kulturmiljövården som gällde fram till och med december 2009 har legat till grund för urvalet och en koppling till Norrbottens miljömål har gjorts. Helhetssynen på landskapet har präglat urvalsarbetet.

Kriterier för kulturhistoriskt värdefull miljö

De krav som måste uppfyllas för att en kulturmiljö skulle bli utpekad i Norrbottens kulturmiljö var att kulturmiljön bedömdes vara kulturhistoriskt värdefull, välbevarad, tydlig och långsiktig.

Kulturhistoriskt värdefull

Kulturmiljön ska ha ett högt kulturhistoriskt värde. Värdet ligger i att kulturmiljön är särskilt *representativ* för sin kulturhistoriska kategori eller är en unik kulturhistorisk företeelse. Kulturmiljöns kulturhistoriska värde kan ligga i antingen miljöns dokumentvärde eller upplevelsevärde. Till dessa värden kan kopplas vissa förstärkande eller övergripande värden.

Dokumentvärdet beskriver den historia en kulturmiljö kan berätta genom sin existens. Det kan gälla förhistoriskt, byggnadshistoriskt, byggnadsteknikhistoriskt, arkitekturhistoriskt, samhällshistoriskt, socialhistoriskt, personhistoriskt eller teknikhistoriskt/industrihistoriskt värde.

Upplevelsevärden rymmer det som kan karaktärisera en upplevelse av en kulturmiljö. Det kan vara arkitektoniskt värde, estetiskt värde, konstnärligt värde, patina, miljöskapande värde, identitetsvärde, kontinuitetsvärde, traditionsvärde eller symbolvärde.

Till dessa värden kan kopplas vissa *förstärkande* eller övergripande värden som autenticitet/äkthet, kvalitet eller pedagogiskt värde.

Välbevarad

Kulturmiljön ska vara välbevarad. Tillståndet för miljön ska bedömas utifrån de aspekter som redovisades under Motiv till bevarande i kulturmiljöprogrammet 1997. Exempel på aspekter är välbevarade fornlämningar, välbevarad bebyggelse, byastruktur, stadsplan eller karaktärslandskap.

Tydlig

Kulturmiljön ska vara tydlig. Det innebär att man ska kunna se de spår som finns i landskapet i form av t.ex. bebyggelse, husgrunder, fornlämningar, odlingsspår eller skogslandskap. Man ska sedan kunna *förstå* kulturmiljöns historia och sammanhang med hjälp av den

information som finns i programmet. En tydlig kulturmiljö blir pedagogiskt värdefull om den med relativt enkla insatser kan fungera som studieobjekt för skolor eller som besöksmål.

Långsiktig

Kulturmiljön ska bedömas vara långsiktigt bevarad. Här ska överväganden göras avseende hotbilden, nuvarande skydd, lokalt engagemang och förankring.

Aspekter som vägts in för urvalet av kulturmiljöer

Urvalet av kulturmiljöer har baserats på bedömningen av det kulturhistoriska värdet ur både ett regionalt och nationellt perspektiv. Andra aspekter som vägts in har varit kategori, komplexitet, koppling till Norrbottens miljömål och landskapsperspektivet.

Nationellt perspektiv

Nationellt perspektiv illustreras i länets riksintresseområden som pekas ut av Riksantikvarieämbetet. I översynen av kulturmiljöprogrammet ingick att lämna förslag på geografiska områden/miljöer som kan komma ifråga som nya riksintressen för kulturmiljövården. Detta urval har gjorts i relation till befintliga riksintresseområden som samtidigt setts över.

Regionalt perspektiv

Regionalt perspektiv innebär att urvalet gjorts utifrån en regional helhetsbedömning och präglas av länets kulturmiljöprofil.

Kategorier

För att de utpekade kulturmiljöerna tillsammans ska ge en bild av Norrbottens mångfacetterade historia ska olika kategorier av kulturmiljöer ingå i programmet. Fördelning och spridning av de olika kategorierna har bedömts ur ett regionalt perspektiv.

Komplexitet

Vid urvalet av kulturmiljöer har en bedömning gjorts av kulturmiljöns komplexitet och historiska kontinuitet.

Landskapsperspektiv

Där de geografiska sammanhangen har varit tydliga vad gäller landskapets kulturhistoriska dimension har detta vägts in vid urvalet av kulturmiljöer.

Hur är det tänkt att kulturmiljöprogrammet ska fungera?

Norrbottnens kulturmiljöprogram är ett gemensamt program för kulturmiljövården i länet och ska användas vid prioritering av olika insatser för att bevara, dokumentera och tillgängliggöra länets värdefulla kulturmiljöer under åren 2010-2020. För att göra detta möjligt pekar programmet ut ca 220 värdefulla kulturmiljöer som är valda ur ett regionalt och nationellt perspektiv. En utgångspunkt för urvalet är att kulturmiljöerna är synliga och tydliga så att de kan upplevas i sitt sammanhang, bl.a. med hjälp av beskrivningen i programmet. Kulturmiljöerna ska, så långt möjligt, tillsammans spegla Norrbottens synliga historia.

Norrbottnens kulturmiljöprogram 2010-2020 ska kunna användas både regionalt och lokalt. Det ska bl.a. kunna fungera som planeringsunderlag och vara till stöd och inspiration för olika insatser för regional utveckling.

Målsättningen är att det nya kulturmiljöprogrammet ska:

- ha en positiv inverkan på kulturmiljön i Norrbotten då det syftar till att urskilja särskilt värdefulla kulturmiljöer som fortsättningsvis bör uppmärksammas,
- vara ett viktigt underlag för att nå Norrbottens miljömål,
- vara ett viktigt underlag för utvecklingsinsatser baserade på kulturarvet och
- skapa diskussion och ökat engagemang kring Norrbottens kulturmiljöer.

Utgångspunkten för översynen av kulturmiljöprogrammet har varit befintlig kunskap om Norrbottens historia, förhistoria och länets kulturmiljöer. Inga nya inventeringar eller kunskapssammanställningar har varit möjliga att genomföra inom projekttiden. En mycket stor försiktighet har tillämpas innan någon av de kulturhistoriskt värdefulla kulturmiljöerna har strukits.

Urvalet av kulturmiljöer som pekats ut i kulturmiljöprogrammet har utgått ifrån de miljöer som finns med i Norrbottens synliga historia. Kriterierna för urvalet finns angivet på sidan 12-13.

Värt att påpeka är att de utpekade kulturmiljöerna är ett regionalt urval, det finns kulturhistoriskt intressanta kulturmiljöer i länet som inte finns med men som ändå är värda att vårda och bevara.

Tillståndet för de kulturmiljöer som pekades ut i kulturmiljöprogrammet 1997 har bedömts enligt fastställda kriterier. En komplettering av utvalda miljöer har gjorts för vissa kategorier av miljöer med utgångspunkt från de senaste tio årens kunskapsuppbyggnad och länets kulturmiljöprofil, se sidan 2-11.

De utpekade kulturmiljöerna i programmet är av olika omfattning. I vissa fall är det stora kulturlandskap som t.ex. älvdalar, i andra fall är det mer begränsade kulturmiljöer. Kulturmiljöerna beskrivs efter en upprättad mall med rubrikerna Kort beskrivning, Motiv till urval, Skydd, Tillgänglighet, Nyttjande, Områdets historia, Kulturmiljön idag och Referenser. För de kulturmiljöer som fortsatt ingår i kulturmiljöprogrammet har beskrivningarna uppdaterats efter dagens tillstånd och värdering. En uppdatering av redovisningen av

befintliga skydd, vårdinsatser och tillgängliggörande har också skett.

De utpekade geografiska områdena i kulturmiljöprogrammet ska även i fortsättningen ses som "signalområden" utan exakta gränser. Kartorna i kulturmiljöprogrammet finns dels i katalogdelen i denna rapport och dels som shape att hämta från länsstyrelsens distributionsweb.

Definitioner

Nedan finns definitioner av de vanligaste begreppen som används inom kulturmiljövården.

Kulturarv

Med kulturarv menas både de synliga spår som finns i miljön och immateriella uttryck som traditioner, idéer och värden som vi medvetet eller omedvetet övertar från tidigare generationer. Vad som betraktas som kulturarv förändras över tiden och är ett uttryck för samhällets skiftande värderingar. Varje tid bildar sig en egen uppfattning om kulturarvets innehåll och betydelse.

Kulturmiljö

Med kulturmiljö menas den av människan påverkade miljön som vittnar om historiska och geografiska sammanhang. Kulturmiljön är en viktig del av kulturarvet då den synliggör vår historia. De synliga spåren kan vara alltifrån bebyggelse och fornlämningar till stora landskapsavsnitt, som byar och odlingslandskap, städer och tätorter, industrilandskap eller skogsområden.

Kulturmiljöprofil

Ett områdes kulturmiljöprofil beskriver det som är karaktäristiskt för området, med de historiska spår och sammanhang som kan avläsas i landskapet och bebyggelsen.

Immateriellt kulturarv

Det immateriella kulturarvet - arvet efter våra förfäders tro och tankar eller namngivning av orter och landskapselement som berg, sjöar och åkrar - är en viktig dimension. Ortnamn, gamla uppteckningar av traditioner och sägner i litteratur och arkiv samt nya berättelser om forna tider av folket i bygderna - alla ger de en fylligare och roligare beskrivning av lokalsamhällets framväxt och utveckling.

Modernt kulturarv

Vårt moderna kulturarv i form av höghus, industrier, fotbollsplaner och torg är också ett kulturarv på samma sätt som fornlämningar, kyrkor och gamla ortnamn. Frågan är vad av det som finns runt omkring oss idag som ska dokumenteras eller bevaras för framtiden. Redan nu avgör vi vad som blir historia. Våra liv styrs och påverkas av de miljöer vi lever, bor och verkar i. Det moderna samhälle som finns runt omkring oss är i hög grad uppbyggt av människor men samhället formar på samma gång de människor som ingår i det. Vårt moderna kulturarv rymmer en mångfald av berättelser om samtiden. Här möts perspektiv från människor av olika etniskt ursprung, kön, ålder, erfarenheter och social bakgrund.

Det är en svår uppgift att ta sig an ett kulturarv som ligger så nära nuet. Den moderna tiden ser vi ännu inte i historiens backspegel. Vad är det egentligen som är typiskt och särskilt intressant? Och vems perspektiv är det som avgör?

Industriellt kulturarv

En av industrisamhällets mest signifikativa delar är de miljöer där den industriella produktionen ägt rum - alltså fabriker och andra produktionsmiljöer. Genom att bevara dessa och låta berättelserna om industrisamhället ta sin utgångspunkt i dem, kan man fånga och tydliggöra många dimensioner av det industriellt organiserade samhället.

Skogens kulturarv

Skogen och skogens resurser har sedan årtusenden varit en förutsättning för människans möjligheter att överleva. Skogen har gett skydd, mat och upplevelser. Här gick korna på skogsbete och här hämtades virke till bostäder. Skogen var också bärplockning, vedhämtning, jakt, fångst och råvara till industrin. Allt detta var förutsättningar för människors liv och för välfärd. Spåren finns kvar i form av gravar, fångstgropar och gamla kvarstående kulturväxer.

De är alla spår av människors aktiviteter under olika tider.

Biologiskt kulturarv

Det biologiska kulturarvet är det levande historiska arvet som människan format från förhistorisk tid till idag. Det kan vara fruktträd och påskliljor kring det gamla torpet eller vegetationssammansättningen på renvallar som uppstått genom betet, förslitning och gödslingseffekter. Eftersom det biologiska kulturarvet är levande, kännetecknas det av ständig förändring och kan inte låsas fast i ett statiskt läge.

Fornlämningar

Fornlämningar är spår efter mänsklig verksamhet. De kan till exempel utgöras av boplatser, gravfält, gruvor, kvarnar och kulturlager i medeltida städer. I kulturminneslagen anges vad som är en fast fornlämning och därmed omfattas av lagskyddet. Fasta fornlämningar ska vara lämningar efter människors verksamhet under forna tider, de ska ha tillkommit genom äldre tiders bruk och vara varaktigt övergivna. Så räknas till exempel ett ålderdomligt järnbruk som ännu är i drift inte som fast fornlämning i lagens mening, medan en hyttruin från samma tid gör det. Det anges alltså inte i lagen hur gammal en lämning måste vara för att definieras som en fornlämning. Ett skeppsvrak blir dock fornlämning först 100 år efter förlisningen.

Landskap

Enligt den europeiska landskapskonventionen är landskap ett område sådant som det uppfattas av människor och vars karaktär är resultatet av påverkan av och samspel mellan naturliga och/eller mänskliga faktorer.

Landskapet är den gemensamma livsmiljön för människor, växter och djur. Det är ett resultat av samspelet mellan människa och miljö över tusentals år. Historien kan läsas i landskapet genom de mer eller mindre synliga spåren av det förflutna som finns överallt omkring oss, såväl i det öppna odlingslandskapet som i skogen eller mitt i storstaden. Även i det vi kallar vildmark finns spåren.

Läsanvisningar till katalogen över utpekade kulturmiljöer

Kulturmiljöerna beskrivs alla efter samma mall och benämns med ett geografiskt namn samt kommunen som kulturmiljön ligger i. Här nedan beskrivs de olika fält som finns för beskrivningarna.

Beskrivning

En sammanfattande beskrivning av kulturmiljön och vilka synliga spår här finns.

Motiv till urval

Huvudmotivet till att kulturmiljön föreslås ingå i kulturmiljöprogrammet.

Skydd

Här anges om kulturmiljön har något skydd enligt kulturminneslagen, miljöbalken och/eller plan- och bygglagen. Här anges även hur kulturmiljön har klassats i bevarandeprogrammet för odlingslandskapets natur- och kulturvärden, broinventeringen, industriprogrammet eller väginventeringen. Är kulturmiljön med på Unesco:s världsarvslista tas detta med. Texten "Avgränsning för riksintresse bör ses över" betyder att vid en framtida översyn av våra riksintressen är det viktigt att se över var miljöns gränser ska gå.

Tillgänglighet

Här anges en grov uppskattning om kulturmiljön är lätt- eller svårtillgänglig. Om kulturmiljön är skyltad och tillgängliggjord anges detta.

Nyttjande

Här anges om miljön nyttjas som besöksmål vilket innebär att den utpekade miljön är öppen för allmänheten och eller iordningställd för rekreation eller besöksnäring genom t.ex. skyltning.

Referenser

Här anges litteratur, rapporter och andra källor som nyttjats för framtagande av texterna i programmet.

Fotografier

Där inte någon fotografers namn anges vid fotot är det Länsstyrelsens bild.

Karta

För varje kulturmiljö finns en karta.

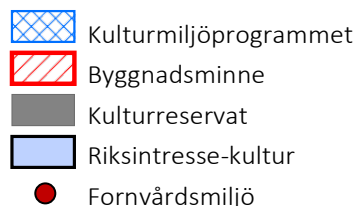
Här är teckenförklaringen till kartorna:

Området historia

Här berättar vi om hur miljön växt fram över tid.

Kulturmiljön idag

Här redogör vi kortfattat hur miljön ser ut idag.



Utpekade kulturmiljöer i Luleå kommun

Ale.....	21
Altappen.....	24
Avafors	27
Brändöskär/Uddskär.....	29
Börjelslandet och Sundom	31
Gammelstad.....	34
Gäddvik	37
Heden	40
Hindersön.....	42
Innerbodarna	45
Junkön	47
Karlsvik	49
Kluntarna.....	52
Luleå i kvarteren kring domkyrkan	54
Luleå residensstad	57
Notviken	60
Råne älvdal.....	62
Råneå.....	65
Rödkallen.....	68
Selets bruk.....	71
Sinksundet.....	73
Småskären.....	75
Svartöstan	77
Vallen.....	80
Örnäset.....	82

Ale

Kommun Luleå

Beskrivning Ale nedre kvarn ligger vid Aleån och här finns mjölnarbostad, kvarn, smedja, vadmalstamp, spelk, ramsåg och slip.

Motiv för urval Vid Ale nedre kvarn kan man mycket åskådligt se hur kvarnområdet här såg ut för 100 år sedan. Här finns välbevarade byggnader, stampen och dammen är rekonstruerade. Området är kulturhistoriskt värdefullt.

Skydd Ale är ett klass II objekt i bevarandeprogrammet för odlingslandskapets natur- och kulturvärden, nr 21. Skydd saknas i övrigt.

Tillgänglighet Lättillgängligt område.

Nyttjande Ale byaförening driver verksamhet i området.

Referenser Ale Byaförenings hemsida, www.go.to/aleby 2010-01-25.
Bevarandeprogram för odlingslandskapets natur- och kulturmiljövärden i Norrbottens län. Länsstyrelsen i Norrbottens län rapportserie, nr 6/1993. Luleå



Områdets historia

Ale nämns i de skriftliga källorna för första gången redan under 1500-talet. Byns placering längs med Aleån var praktisk ur odlingssynpunkt. De finkorniga jordarna efter åstränderna lämpade sig väl för jordbruk.

Vid Aleån har funnits flera kvarnar med tillhörande dammanläggningar. Enbart i Ale by har åtminstone tre kvarnar funnits varav en av de äldsta är Ale Nedre kvarn som fortfarande står kvar norr om landsvägsbron över Aleån.

En skvaltkvarn finns utsatt på den här platsen på en karta från år 1645. Handlingar och köpebrev finns kvar sedan 1700-talet för Nedre kvarnen. År 1881 köpte Isak Aron Wikström Ale Nedre Kvarn av 65 delägare. Den kallades då för "dygnkvarn" då varje delägare fick mala ett dygn var. Han byggde turbinhuset och sten till bygget togs från Isakberget och därefter fick berget sitt namn efter honom. Tidigare hade det kallats Antberget. Han sålde kvarnen till sina tre söner. Några år senare köpte en av sönerna ut sina bröder och blev ensam ägare till kvarnen. Han hade då året innan köpt Ale Övre kvarn. Efter en olycka i Ale nedre kvarn 1899 då han fastnade med armen i ett drev och fick amputera höger arm blev han tvungen att sälja nedre kvarn. Han behöll dock Övre kvarn som hans söner senare övertog. Nedre kvarnen kom att säljas flera gånger.

Under 1940-talet elektrifierades Nedre kvarnen och större restaureringar gjordes. Dessförinnan var man helt beroende av vattentillförseln i ån och därför maldes mest höst och vår, ibland t.o.m. nattskift. År 1946 byggdes här en hammarkvarn.

Ale Nedre kvarn tas ur drift 1957 och 1989 börjar några entusiaster reparera bl.a. taket på baksidan som var i mycket dåligt skick. Därefter har fönster bytts ut och röjningsarbeten utförts runt byggnaden.

MjölARBostaden uppfördes troligen under tidigt 1800-tal. Bostaden har fått en tillbyggnad och har renoverats flera gånger. Här finns också stall och förråd. Smedjan som nu finns på området är ditflyttad.

Vadmalsstampen här nere vid Aleån var mycket känd. En stor stamp byggdes här av Lulebon färgerifabrikör Johan Oscar Röckner. År 1882 fick han rätt till vatten för stampens drift. Omkring 1920 ägdes den av Lundmans färgeri i Boden och 1926 revs den. Den stamp som nu finns på ursprungsstället är återuppbyggd efter en modell.

Under 1800-talet uppfördes en ramsåg med tillhörande takspånhyvel (spelk) vid Ale nedre kvarn. Maskinerna gick som skrot till Luleå för 50 kr fritt Luleå 1926. Arbete med en rekonstruktion av ramsågen pågår.

En enklare dammanläggning uppfördes troligen vid Aleån i mitten av 1600-talet. Under de påföljande 300 åren har dammens konstruktion och verkningsgrad reviderats många gånger. Dammen började rekonstrueras 1993. Vid sekelskiftet 1900 distribuerade man vattenkraften till följande: Kvarn med tillhörande elgenerator, vinsch och takspånhyvel, ramsåg med tillhörande takspånhyvel, vadmalstamp och slipsten.

Sedan 1993 ägs kvarnen av Ale by med hjälp av kommunen. Hösten 1993 började uppförandet av dammen så som den har sett ut en gång i tiden. Ale byaförening har idag

återställt området så som det såg ut år 1900 med dammarnas tre genomsläpp. På området finns mjölnarbostaden, kvarn, smedja, vadmalstamp, spelk, ramsåg, slip och det fungerar i stort sett som det gjorde för 100 år sen.

Kulturmiljön idag

Ale kultur- och industriområde har idag en fungerande kvarn. I gamla stallet drivs Kafé Kvarnen som är öppet under sommaren. Torsdagar anordnas aktiviteter med visning av kvarnen. Övrig tid kan guidning beställas.

Altappen

Kommun

Luleå

Beskrivning

Altappens sågverk anlades på några små, ihopväxande öar i Luleälvens mynningsfjärd 1871-72. Denna placering möjliggjordes i och med övergången från vattensågar till ångsågar. Idag är ön utflyktsmål och bebyggelsen består av fritidshus. Kvar efter sågverksepoken finns lämningar efter sågverk, valsverk, ångmaskin och gjuteri, spinkkajer samt bostadsområdets husgrunder.

Motiv för urval

Altappen har lämningar efter ett av de större sågverkssamhällena i Norrbotten och läget, på en skärgårdsö, var typiskt för ångsågsepoken. Detta var också en viktig del i Gällivarebolagets satsningar på sågverksindustrin i länet. Detta sammantaget ger Altappen ett högt kulturhistoriskt värde.

Skydd

Fornlämningarna är skyddade enligt kulturminneslagen. Altappen anges i översiktsplanen från 1990 som område av intresse för kulturmiljövården.

Tillgänglighet

Kulturmiljön nås med båt. Altappen är en av länets fornvårdsmiljöer (nr 74).

Nyttjande

Kulturmiljön nyttjas som besöksmål.

Referenser

Hansson, S. 1987. Från Nasafjäll till SSAB. Järn- och gruvhantering i Norrbotten under 300 år. Luleå, Norberg, P. 1958. Forna tiders järnbruk i Norr- och Västerbotten. Stockholm, Wikström, J. 1981. Altappen, ett utkast till en uppsats en vecka i september 1981 (stencil).





Områdets historia

Gällivareverken var ett samlingsnamn för de industriella anläggningar och jordegendomar som Carl XIV Johan inköpte från 1820-talet till 1855. Dessa kom senare att köpas upp av engelska investerare.

Gällivareverken ville på effektivaste sätt utnyttja den gynnsamma konjunkturen efter kriget mellan Frankrike och Tyskland 1870-1871. Detta skulle ske genom att rationalisera och centralisera sågverksindustrin. Företaget konkurrerade med Bergman, Hummel & Co om etablering vid Luleälven.

Gällivareverken anlade därför Altappens ångsåg och lade ner sina vattensågar i inlandet. Valet av Altappen, en långsmal moränö i inloppet till Lule älv, grundades på fyra faktorer. Närheten till stora skogsmarker ägda av kronan, den längre utskeppningssäsongen här jämfört med Lule hamn, det skyddade läget och att ön var obebodd, vilket gav tillgång till strandrätten fullt ut. År 1871 köptes Altappen och Stora och lilla Finnklippan av Gällivareverken. Anläggandet av sågverket gick på ett år och sågningen kom igång 1872. Detta föranledde huvudkonkurrenterna Bergman, Hummel & Co att anlägga sågverket i Karlsvik och konkurrensen mellan bolagen var hård.

Den snabba uppbyggnaden av sågen gjorde att man var tvungen att förstärka dess dåliga grund redan 1873. De anställda behövde bostäder och bolaget byggde på Stora och Lilla Finnklippan. Det var stora längor för arbetarna och mindre längor eller villor till förmännen. Förvaltaren fick en större gård med tillhörande engelsk park med exotiska växter. Bolaget försåg också området med skola och affär.

År 1877 anlades ett valsverk intill sågverket. Bolaget hade ingen förhoppning om att valsverket skulle vara lönsamt men det byggdes för att få ner förlusterna på den järnhantering som bolaget bedrev vid sina bruk. Till valsverket hörde bl.a. ett gjuteri, en klensmedja och en mekanisk verkstad. I och med anläggandet av valsverket fick arbetarna även arbete under vintern då sågverksamheten låg nere. År 1879 bodde omkring 500 personer på ön.

Mot slutet av 1880-talet började bolagets affärer gå sämre på grund av sjunkande priser på både trä och järn. När såg- och valsverket brann 1890 började man att sälja ut delarna. Bodträskfors AB, som var en del av tidigare Bergman, Hummel & Co, köpte Altappen 1891. De nya ägarna dominerade nu trävarumarknaden längs Lule älvdal och sågen byggdes åter upp på ön.

År 1908 utbröt den våldsamma brand som ödelade allt utom såg- och ångmaskinhuset, verkstaden och skolan. Ingen människa omkom i lågorna, turligt nog. Med denna brand var sågverksepoken på Altappen över.

Idag finns endast grunder och andra lämningar efter såg- och valsverk, bostadsområde, split- och spinkvedskajer och en dumphög kvar. Även främmande växter, buskar och träd lever kvar i den gamla parken.

Kulturmiljön idag

Området vårdas och får håller landskapet öppet. Platsen är ett populärt utflyktsmål. På öns östra sida finns även några fritidshus.

Avafors

Kommun Luleå

Beskrivning Avafors bruk ingick i Samuel Gustaf Hermelins bruksrörelse i Norrbotten under 1800-talet. Efter herrgårdens rivning på 1960-talet är hyttruin, slaggvarp, rostugns- och kolhuslämning, husgrunder samt brunnsrop de enda lämningarna av bruket.

Motiv för urval Avafors är en länk i Norrbottens tidiga industriella historia där lämningarna är välbevarade och vårdade. Detta ger området ett högt kulturhistoriskt värde.

Skydd Området är ett av länets riksintressen för kulturmiljövården (nr 41) vilket ger skydd enligt miljöbalken. Fornlämningarna skyddas av kulturminneslagen. Området är klass IV objekt i inventeringen av naturliga fodermarker, nr 25 och ett klass I objekt för bevarandeprogrammet för odlingslandskapets natur- och kulturvården, nr 16.

Tillgänglighet Kulturmiljön är lättillgänglig. Avafors är en av länets fornvårdsmiljöer (nr 8).

Nyttjande Kulturmiljön nyttjas som besöksmål.

Referenser Lamm C J. 1942. C. J. F Plagemanns resor åren 1833-1856 band I. Lund, Hansson, S. 1987. Från Nasafjäll till SSAB. Järn- och gruvhantering i Norrbotten under 300 år. Luleå. Bevarandeprogram för odlingslandskapets natur- och kulturmiljövården i Norrbottens län. Länsstyrelsen i Norrbottens län rapportserie, nr 6/1993. Luleå





Områdets historia

Under lång tid hade statsmakten och privata intressen satsat på malmförädling i Norrbotten och när upptäckten av järnmalm i Gällivare gjordes vid 1700-talets början kom brytningen snabbt i gång. Ägaren till Meldersteins bruk satte igång denna brytning. Samuel Gustaf Hermelin satsade stort på järnframställning i länet under slutet av 1700-talet och tog över både bruket och gruvan i Gällivare 1799. Många av de gamla bruken övertogs av den nye storägaren, och flera nya startades, däribland Avafors bruk.

Avafors bruk anlades intill Vitån som hade bra fallhöjd, en förutsättning för drivandet av brukets anläggningar. Avafors skulle ersätta Strömsunds masugn när den hade bränts ut. Masugnen i Avafors stod klar 1828 men startades först 1834. Detta bruk försåg, med några få års undantag, Vitåfors bruk, som låg omkring en mil nedströms Avafors, med tackjärn. På bruket fanns förutom masugnen en kolbod, kvarn, ladugård, stall, bagarstuga, magasin, bodar, bastu och arbetarbostäder.

Transporten av malmen från Gällivare blev mycket kostsam vilket var en av orsakerna till att bruken gick sämre och sämre. Tillslut gick Hermelins hela bruksimperium i konkurs. Bruken köptes senare av Karl XIV Johan och drevs vidare, däribland Avafors som lades ner först 1887.

Kulturmiljön idag

Idag finns hyttruinen, en slagghvarp, rostugns- och kolhus- lämningen, åtta husgrunder och flera husgrundsrester samt en brunnsgröp. I omgivningarna är endast tallskog och hagmarker.

Lämningarna är välbevarade och tydliga och området är skyltat.

Brändöskär/Uddskär

Kommun Luleå

Beskrivning Brändöskär/Uddskär är en ö som nyttjats för fiske och säljakt från medeltiden men som idag främst används för fritidsändamål. På ön finns det gamla fiskeläget med röda stugor, förrådsbodas, sjöbodas och ett kapell, lämningar efter tidigare fiskelägen i form av tomtningar, gistgårdar och båtlänningar samt labyrinter.

Motiv för urval Brändöskär/Uddskär är en skärgårdsö med en lång, obruten nyttjandetid för organiserat fiske. Man kan i lämningarnas lägen och typer se fiskets och säljaktens utveckling i området. Detta ger Brändöskär/Uddskär ett högt kulturhistoriskt värde.

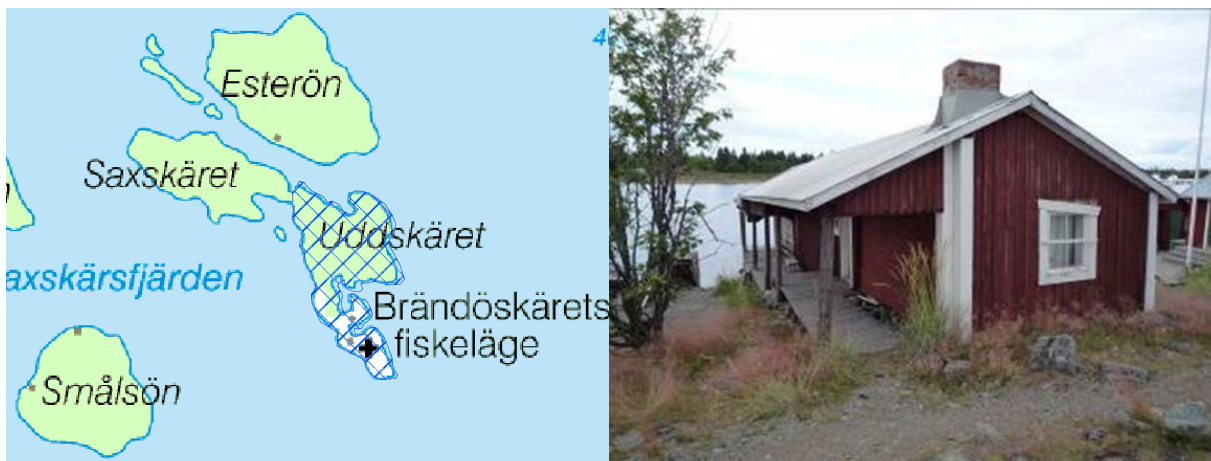
Skydd Fornlämningarna är skyddade av kulturminneslagen. Kapellet skyddas även det av kulturminneslagen. En detaljplan som tillgodoser kulturmiljövårdens intressen finns upprättad. I översiktsplanen från 1990 har kommunen föreslagit bebyggelsemiljön och omgivningarna som riksintresse för kulturmiljövården. Brändöskär ligger inom naturreservat.

Tillgänglighet Kulturmiljön är tillgänglig med turbot.

Nyttjande Brändöskär/Uddskär är ett besöksmål i skärgården där det även finns en kommunal uthyrningsstuga.

Referenser Klang, L et al. 1991. Fornlämningar i skärgård. Några resultat av Riksantikvarieämbetets arkeologiska dokumentation i övre Norrland 1988 och i Norrbottens skärgård 1984-89. Arkeologi i Sverige 1988. Ny följd 1. Stockholm,
Westerberg, J O. 1992. Människan i skärgården. Norrbottens synliga historia del I. Luleå,
Lundholm, K. 1992. Fiskarkapell vid Norrbottenskusten. Bebyggelsehistorisk tidskrift nr 22. 1991. Uppsala.





Områdets historia

Denna karga och flacka moränö i ytterskärgården började troligen nyttjas av fiskare relativt tidigt eftersom här fanns gott om fisk och säl samt bra, naturliga, hamnplatser. Brändöskär och Uddskär var vid denna tid två separata öar.

Området har nyttjats för fiske och för säljakt på vårvintern åtminstone från sen medeltid. Lämningarna på Uddskär är så belägna att de sannolikt har använts under 1500-talets mitt och detta är därmed områdets äldsta fiskeläge. Även på Persögrundet, i mitten av ön, finns rester av fiskelägen samt tomtningar, dvs. enkla vallar av natursten som är lämningar efter bostäder, som ligger intill dagens fiskelägen. Detta visar på ett långt, obrutet nyttjande av denna ö för framför allt fiske. Inga säkra dateringar finns på tomtningarna och de gamla fiskelägeslämningarna.

Labyrinterna på ön har inte heller någon säker datering men troligen är de av medeltida ursprung och de förknippas med ceremoniella handlingar som utfördes bl.a. för att få fiskelycka.

När dagens fiskeläge på Brändöskär började användas vet vi inte med säkerhet. Kapellet är från 1774 vilket tyder på att även detta fiskeläge har gamla anor. Åtminstone från 1700-talet nyttjades fiskeläget gemensamt av både Luleborgare och landsortsbor. Lämningarna efter de äldre fiskelägena finns intill de nuvarande stugorna.

Kulturmiljön idag

Idag nyttjas ön inte längre av yrkesfiskare utan fiskestugorna används för fritidsändamål. De delar som finns kvar av det gamla fiskeläget från 1700-talet blandas med nyare bebyggelse. Den består av rödmålade fiskarstugor, sjöbodas och förrådsbodas på rad längs stranden. Många av sjöbodarna står på traditionella stenistor i vattnet. Intill fiskeläget finns 1700-talskapellet kvar.

Börjelslandet och Sundom

Kommun Luleå

Beskrivning Börjelslandet och Sundom är medeltida kustbondebyar med en till stora delar bevarad bystruktur och med vida odlingsmarker som delvis har kvar äldre drag i form av diken, hässjor och lador. Bebyggelsen i byarna är blandad från moderna villor till äldre, välbevarade norrbottensgårdar. I Sundom finns en del av den gamla kustlandsvägens sträckning bevarad och vid vattnet fiskebodas. I området finns också lämningar efter fäbodas, kalkugnar och äldre stenpiras. Här finns även en milstolpe. Byarna ger tydliga exempel på hur landvinningarna, tack vare strandförskjutningen har nyttjats maximalt för odling.

Motiv för urval Området Börjelslandet/Sundom är ett representativt och levande exempel på medeltida kustbondebyar där många av de äldsta gårdslägena fortfarande är bebyggda, vilket gör bystrukturen i stort sett intakt. Vid hamnen finns fiskebodas som visar på fiskets betydelse genom tiderna och de välhävdade, vida odlingsmarkerna med sina lador visar tydligt hur de näringsrika jordar som ständigt utökats genom strandförskjutningen, har nyttjats av jordbrukarna i området. Detta sammantaget ger Börjelslandet/Sundom ett högt kulturhistoriskt värde.

Skydd Fornlämningarna skyddas av kulturminneslagen. Delar av området är riksintresse för naturvården vilket ger ett visst skydd enligt miljöbalken. För odlingsmarkerna gäller miljöbalkens bestämmelser om miljöhänsyn i jordbruket (kap 12). Sundom är klass I objekt i bevarandeprogrammet för odlingslandskapets natur- och kulturvärden nr 8 och 12. Området är utpekats i översiktsplanen som varande av särskilt intresse för kulturmiljövården. Området bör bli riksintresse för kulturmiljövården.

Tillgänglighet Kulturmiljön är lättillgänglig.

Nyttjande

Referenser Pellijeff, G. 1990. Ortnamnen i Norrbottens län. Luleå kommun. Del 9. Umeå.
Bevarandeprogram för odlingslandskapets natur- och kulturmiljövården i Norrbottens län. Länsstyrelsen i Norrbottens län rapportserie, nr 6/1993. Luleå



Områdets historia

Bynamnet Sundom anses ha sitt ursprung i byns läge under medeltiden. Då gick ett smalt, vindskyddat sund in vid Sundom och de kringliggande, flacka markerna hade näringsrika jordar. Området var därför mycket väl lämpat för en befolkning som främst levde av boskapsskötsel och fiske.

Både Sundom och Börjelslandet är medeltida byar där Sundom är något äldre. År 1502 nämns Sundom första gången i skriftliga källor och i 1543 års jordebok får vi veta att det då fanns sex åbor i byn. Motsvarande siffra i Börjelslandet var fyra. År 1645, när den första kartläggningen kom till stånd hade antalet gårdar i Sundom ökat till 10, fördelade på Backen och Sundoms centrala delar, på var sin sida om det dåtida sundet. Börjelslandet hade vid kartläggningen sju gårdar och dessa var belägna i Östibyn och på Holmen. Dessa äldsta byalägen är ännu bebyggda.

Allteftersom strandförskjutningen har fortskridit har mer och mer mark uppodlats. Före 1800-talet var odlingarna i Börjelslandet koncentrerade till området väster om dagens E 4:a. Åkertegarna var samlade i gårdarnas närhet men slåtter- och betesmarkerna dominerade. När betet inte längre räckte till i byns närhet anlade man fåbodar utanför byn. Börjelslandets fåbodplats låg däremot inte särskilt långt från byn. Lämningar efter denna finns idag intill E4:an mitt emot avtaget till Smedsbyn.

Vid laga skiftet 1887 var i stort sett de odlingsmarker som vi idag ser i Börjelslandet upptagna och åkermarken hade ökat i omfattning sedan den första kartläggningen på 1600-talet. Vid storskiftet 1786 fanns i Sundom odlingsmarker från Lakavikens västspets och längs vattnets nordsida och ner mot Backen. De största odlingsmarkerna och åkerytorna fanns där dagens byacentrum är beläget. På södra sidan av viken var endast mindre odlingsmarker upptagna. Vid det senare storskiftet 1819-21 var alla odlingsmarker som vi idag kan se norr om viken och ner mot Lillträsket upptagna och byacentrum var detsamma, då som nu, men fortfarande fanns endast en gård på Lakavikens sydsida.

I Sundom brände man, under en kortare period, kalk för husbehov. Kalken användes som jordförbättringsmedel. Från denna verksamhet finns idag endast groparna efter kalkugnarna kvar.

Kulturmiljön idag

Ännu bedrivs aktivt jordbruk i dessa byar även om många invånare också har arbeten i Luleå och Boden. Den stora villabyggarperioden i dessa byar kom under 1970- och 80- talen. Trots detta finns äldre, välbevarad bebyggelse kvar i byarna, på de gamla gårdstomterna.

Genom Sundom finns fortfarande en bit av den gamla kustlandsvägen bevarad och på odlingsmarkerna i områdets sydöstra del finns dessutom en stor mängd lador kvar. Vid hamnen ligger fiskebodan som visar på fiskets fortsatta betydelse i byn.

Gammelstad

<i>Kommun</i>	Luleå
<i>Beskrivning</i>	Gammelstad är en kyrkby med anor från medeltiden. Under perioden 1621-1649 låg Luleå stad här. Även sedan staden flyttats till nuvarande plats var Gammelstad länge ett administrativt centrum. Inom området finns en medeltida kyrka med bl.a. bevarade medeltida målningar, kyrkstugor, äldre bostadshus och exempel på både medeltida och 1600-talets stadsplan.
<i>Motiv för urval</i>	I Gammelstad finns välbevarade kyrkstugor, en kyrka från 1400-talet med bevarade målningar, borgarbebyggelse och bevarade delar av äldre stadsplaner. Gammelstad är den största kyrkstaden i Sverige med anor ner i medeltid som dessutom har kvar sina kyrkstadstraditioner. Omkring moränkullen där bebyggelsen samlar sig finns öppna ytor som ger en inblick i hur denna plats tidigare dominerande landskapet. Detta sammantaget ger Gammelstad ett högt kulturhistoriskt värde och gör att området är unikt internationellt sett.
<i>Skydd</i>	Området är ett av länets riksintressen för kulturmiljövården (nr 40) vilket ger skydd enligt miljöbalken. Centrala Gammelstad och kyrkan skyddas av kulturminneslagen. Detaljplan med föreskrifter som tillgodoser kulturmiljövårdens intressen är upprättad 1994. Gammelstad är sedan 1996 ett av Unesco:s världsarv.
<i>Tillgänglighet</i>	Området är lättillgängligt.
<i>Nyttjande</i>	Världsarvet är ett välbesökt besöksmål och i Gammelstad finns ett Visitors centre.
<i>Referenser</i>	Lundholm, K. 1985 a. Kyrkan i Gammelstad. Isaksson, F. Från mörker till ljus. Luleå, Beskow, H. 1952. Bidrag till studiet av övre Norrlands kyrkor. Kungl. vitterhets- historie- och antikvitetsakademien handlingar, del 79:1. Stockholm, Bergling, R. 1964. Kyrkstäder i övre Norrland. Kyrkliga, merkantila och judiciella funktioner under 1600- och 1700-talen. Kungliga skytteanska samfundets handlingar III. Umeå, Nordberg, A. 1965. andra upplagan. En gammal norrbottensbygd- Anteckningar till Luleå sockens historia. Luleå, Bergman, K. 1980. Gammelstad. Luleå, Isaksson, F och O. 1992. Gammelstad. Kyrkbyn vid Lule älv. Luleå, Järnfeldt-Carlsson/Åman, A (red). 1991. Övre Norrlands kyrkor. Bebyggelsehistorisk tidskrift nr 22. Uppsala. Arkeologiska rapporter finns. Rapporter restaurering av byggnader finns.



Områdets historia

Denna plats var under medeltiden en marknadsplats där handelsmän söder-, öster- och västerifrån möttes. Platsen var väl lämpad med sitt strategiska läge mitt i inseglsleden till Lule älv. De näringsrika jordarna, som gav rika slättermarker, gjorde att även en fast bondebefolkning tidigt slog sig ner här.

Vid arkeologiska undersökningar gjorda i området har dateringar från sent 1100-tal gjorts och några även ner i 900-tal. Skriftliga källor talar om att ärkebiskop Olof i Uppsala tidigt intresserade sig för området och fick tillsammans med ytterligare tre män, Luleälven med dess omgivning i förläning 1327. Under 1300-talet byggdes den första träkyrkan för Luleå socken, troligen inom detta område. Denna ersattes med en ny stenkyrka som enligt traditionen invigdes 1492. I kyrkan finns idag bevarat flera senmedeltida konstverk som triumfkrucifixet, altarskåpet från Antwerpen, dopfunten, korstolarna och kormålningarna utförda av Albertus Pictor eller hans målarskola.

Kring denna kyrka växte det senare fram en kyrkstad. Kyrkstugorna användes vid de stora kyrkhelgerna för övernattningar för de långväga sockenborna och än idag används de på samma sätt. De första stugorna anlades längs tillfartsvägarna till kyrkan. Med tiden byggdes även stugor i områdena mellan dessa vägar. Allteftersom fler kyrkstugor och stallar byggdes mellan vägarna skapades gränder av medeltida karaktär. Denna naturligt framväxta stadsplan kan man fortfarande studera inom området.

År 1621 fick Gammelstad stadsrättigheter som Luleå köpstad. Därmed kom borgarnas hus att byggas i området närmast kyrkan. En ny stadsplan ritades efter tidens mode med raka gator och fyrkantiga kvarter. Även denna stadsplan finns delvis bevarad i Gammelstad,

öster om torget. Stadsrättigheterna förunnades inte Gammelstad särskilt länge. Redan 1649 framtogs dessa eftersom strandförskjutningen gjorde att hamnen blev obrukbar. Trots detta var Gammelstad ett viktigt sockencentrum under 1700-talet, både vad gäller det administrativa och sociala uppgifterna. Detta förstärktes då Gammelstad fick Norrbottens första länsförvaltning 1810-1816.

Gammelstad fortsatte att vara ett centrum i socknen fram till dess att Luleå blev storkommun 1969. Här fanns bl.a. flera affärer, kaféer, polisstation och läkarmottagning. Under 1960-talet kom en uppdelning att ske mellan Gammelstad och Stadsön. Det senare området blev ett modernt villaområde som byggdes på äldre åkermark.

Kulturmiljön idag

Idag är Gammelstad en förort till Luleå, eftersom de flesta som bor här arbetar i Luleå. Kring byakärnan som domineras av kyrkstugor, äldre bostadshus och affärshus ligger modern villabebyggelse utom i sydsydväst och nordväst där öppna gräsytor och ängar fortfarande finns kvar.

1996 upptogs Unesco Gammelstads kyrkstad på listan över världsarv omistliga för mänskligheten.

I världsarvets Visitor centre finns turistinformation, världsarvskontor, bildspel och utställning. Från Visitor Centre utgår visningar av världsarvet som inkluderar guidad rundvandring i kyrkstaden, besök i Nederluleå kyrka, i en av kyrkstugorna samt visning av utställning och bildspel i Visitor Centre.

Gäddvik

Kommun Luleå

Beskrivning Gäddvik etablerades under medeltiden. Byn var relativt liten, men förhållandevis välbärgad, mycket tack vare det goda laxfisket i älven. Byn var och är långsträckt med öppna odlingsmarker mellan gårdarna. Fiskets betydelse för byn visar de fiskebodas som ännu finns kvar vid älven. Byn har växt och en viss förtätning har skett men många välbevarade, enskilda byggnader och gårdsstrukturer finns fortfarande kvar.

Motiv för urval Gäddvik är en storby med rötter i medeltiden, typisk för Lule älvdal. Byn har en bevarad bystruktur bestående av glest liggande gårdar längs älven och med öppna odlingsmarker emellan. I byn finns också äldre fiskebodas som visar på fiskets stora betydelse genom tiderna, samt annan välbevarad bebyggelse av kulturhistoriskt värde. Dessutom har byn en koppling till järnbruks- och sågverksperioden i Karlsvik. Gäddvik har sammantaget höga kulturhistoriska värden.

Skydd Området är ett av länets riksintressen för kulturmiljövården (nr 46), vilket ger skydd enligt miljöbalken. För odlingsmarkerna gäller miljöbalkens bestämmelser om miljöhänsyn i jordbruket (kap 12). Området är ett klass I objekt för bevarandeprogrammet för odlingslandskapets natur- och kulturvärden, nr 4 och klass IV objekt i inventeringen av naturliga fodermarker, nr 15. Gäddvik är utpekad i översiktsplanen från 1990 som jordbruksområde där särskild hänsyn skall tas. Avgränsning för riksintresse bör ändras, området väster om e:4 bör utgå.

Tillgänglighet Kulturmiljön är lättillgänglig. Intill älven finns ett fiskemuseum.

Nyttjande

Referenser Enequist, G. 1937. Nedre Luledalens byar. Luleå,
Bergman, K. 1977. Kulturhistoriskt bevarandeförslag för Gäddviks by, Nederluleå socken, Luleå kommun, Vb (stencil). Rapporter restaurering av byggnader finns.
Bevarandeprogram för odlingslandskapets natur- och kulturmiljövården i Norrbottens län. Länsstyrelsen i Norrbottens län rapportserie, nr 6/1993. Luleå



Områdets historia

Under medeltiden etablerade sig en jordbrukande befolkning i Gäddvik. Här fanns näringsrika jordar som gav frodiga slättermarker. Området låg vid en viktig handelsled och den viktigaste faktorn för lokaliseringen var det goda laxfisket i älven. Redan på 1500-talet var detta en rik bygd. Här fanns endast tre gårdar vars huvudsakliga inkomstkälla var laxfisket i älven men de drev även jordbruk. Gäddvik har aldrig varit en stor by arealmässigt sett. Odlingarna har dock gett goda skördar, mycket tack vare att den begränsade risken för frost. Fram till kartläggningen 1645 hade endast tre nya gårdar tillkommit på drygt 100 år. Alla gårdarna, utom en, låg på södra sidan av älven och idag är ännu tre av dessa gårdsplatser bebyggda, nämligen Hermansgården, Norsgården och Hedströmsgården.

Under 1700-talet upptogs ytterligare ett hemman, Sundet. Byn var långsträckt och gårdarna låg relativt glest med odlingsmarker mellan sig.

År 1826, vid storskiftet, hade i byn upptagits ytterligare två gårdar på södra sidan om älven. Den enda gården på nordsidan av älven, Norsgården, fungerade också som gästgiveri och skjutsstation, eftersom den låg intill färjestället till den gamla kustlandsvägen som gick genom Gäddvik. Än idag är byn viktig för kommunikationerna. Två broar över älven visar på den plats där historiens kustlandsväg och dagens europaväg löper samma sträcka.

På nordsidan av älven fanns även soldattorpet Armantorpet beläget på samma plats som idag. Norra sidan av Gäddvik började inte bebyggas på allvar förrän efter laga skiftet 1833. Skiftet närmast färjeläget på södra sidan älven delades då och ägorna på norra sidan bebyggdes. År 1859 styckades även "Gästgiverigårdens" marker upp. Under samma period tillkom ytterligare några mindre gårdar på nordsidan och både norra och södra delen av byn

började alltmera likna varandra i bebyggelsestäthet och struktur.

1800-talets senare del präglas av en förtätning av bebyggelsen framför allt kring södra färjeläget. Gårdarna Svedjan och Granlund etableras 1850 respektive 1897. Från 1800-talets mitt började byn även att växa österut, i skogsbrynet i mitten av dagens Gäddvik och något senare etablerades de längst i öster liggande gårdarna.

År 1874 anlades ett sågverk i Karlsvik norr om Gäddvik. Detta gjorde att ett antal arbetarbostäder byggdes i utkanterna av norra Gäddviks odlingsmarker. En del av dessa bostäder hade även ett tillhörande, mindre jordbruk. Några få ekonomibyggnader finns ännu kvar. Sågverket i Karlsvik avlöstes av järnverket men när det lades ner på 1920-talet avstannade byggandet av nya bostäder och fritidshusbebyggelsen tog över i denna del av området.

Kulturmiljön idag

Ännu idag är Gäddvik en långsträckt by och en stor del av bebyggelsen består av äldre, välbevarade bostadshus av norrbottensgårdstyp. Här finns även äldre uthus, stenladugårdar, timrade fiskebodas, ett äldre frikyrkokapell i jugendstil och Länkarnas sommarhem blandat med modernare villor. Intill älven har ett lax- och fiskemuseum anlagts.

Odlingsmarkerna är öppna och består främst av betesmarker och vallodlingar men endast enstaka lador finns kvar. I byn finns också lämningar efter en äldre gård samt en tjärdalsrest.

Heden

Kommun

Luleå

Beskrivning

Hedenområdet med sina boplatslämningar, fångstgropar, kokgrop och boplatsvall ger en bild av en fångst- och boplatsmiljö som nyttjats av säljägare likväl som älg- och renjägare under årtusenden och de olika naturgeografiska förutsättningar som skapats genom strandförskjutningen.

Motiv för urval

Hedenområdet är mycket pedagogiskt eftersom de tydliga strandvallarna gör det lätt att se strandförskjutningen under årtusenden. Man ser också hur bosättningarna flyttat genom det boplatsmaterial som ligger på dessa forntida stränder. Fångstgroparnas läge i landskapet är typiskt och det är lätt att se hur de stänger av de torra landtungorna mellan myrarna. Området har ett högt kulturhistoriskt värde.

Skydd

Fornlämningarna skyddas av kulturminneslagen och skogsvårdslagens bestämmelser om hänsyn till kulturmiljövårdens intressen gäller i området.

Tillgänglighet

Kulturmiljön är lättillgänglig och delar av området är en av länets fornvårdsmiljöer (nr 113).

Nyttjande

Referenser

Spång, L-G. 1985. Vad våra fångstgropar berättar om forntiden. Finn forntiden Meddelanden XLVII. Skellefteå,
Lundin, K. 1992. Kokgropar i Norrbottens kustland. Ett försök till tolkning av kokgroparnas funktion. Arkeologi i norr nr 3. Umeå,
Gula kartans baksidestext för kartbladet Orrbyn 25 L:67.





Områdets historia

För omkring 4 000 år sedan var här ett fjordlandskap där denna plats låg på sandmark mellan två djupa havsvikar. Detta gjorde att området tidigt var attraktivt för de människor som då levde här, eftersom de hade jakt, fångst och fiske som huvudnäringar. Här fanns gott om säl och fisk och markerna var torra och lämpliga för bosättning.

Kokgropen i området har använts för tillredning av mat, torkning eller kokning och boplatsvallen kan kanske vara lämningen efter en av dessa säljägares bostäder. Inom området finns stora mängder av skörbrända stenar, avslag och brända ben efter vikaesäl. Här levde man under lång tid och flyttade sin bosättning närmare stranden allteftersom strandförskjutningen forskred tills de naturliga förutsättningarna ändrades så mycket att platsen övergavs.

När uppgrundningen av havet gått längre och myrmarker bildats mellan sandtungorna var här lämpliga marker för vildren och älg. Mellan myrstråken, på de sandiga avsatserna, grävde jägare fångstgropar som stängde av djurens vandringsleder. Detta var en mycket effektiv fångstmetod och användes från stenålder och fram till 1800-talets andra hälft då den förbjöds eftersom älgstammen höll på att försvinna.

Kulturmiljön idag

Idag är området beläget i skogsmark och strandvallar visar tydligt var de forna strandlinjerna gått. Området är skyltat.

Hindersön

Kommun Luleå

Beskrivning På Hindersön finns ett aktivt skärgårdsjordbruk och ön har nyttjats av fiskebönder allt sedan medeltiden. Här finns flera äldre, välbevarade, gårdsgrupper, mindre 1920-30-tals bebyggelse, fiskehamnar samt lämningar efter gruvbrytning och kalkbränning. Odlingslandskapet är småbrutet och innehåller hagmarker, skogsbeten, strandbete och naturliga ängsmarker.

Motiv för urval Hindersön är Norrbottens bäst bevarade och landets nordligaste bebodda jordbruksby i skärgården. Här finns en ålderdomlig byakarakter med välbevarad bebyggelse av högt kulturhistoriskt värde och intakta gårdsgrupper. Odlingslandskapet hävdas och här finns många äldre drag bevarade som skogs- och strandbete, hagmarker och naturliga ängsmarker. Här finns även lämningar efter gruvbrytning och kalkbrott som visar på skärgårdsbonds mångsyssleri. Detta sammantaget ger denna miljö ett högt kulturhistoriskt värde.

Skydd Delar av området är ett av länets riksintressen för kulturmiljövården (nr 48) vilket ger skydd enligt miljöbalken. Fornlämningarna skyddas av kulturminneslagen. Hindersön är samrådsområde enligt skogsvårdsförordningen. Föreskrifter som tillgodoser kulturmiljövårdens intressen finns i Översiktsplanen från 1990 och i detaljplan från 1991. För odlingsmarken gäller miljöbalkens bestämmelser om miljöhänsyn i jordbruket (kap 12). Området är klass I objekt för bevarandeprogrammet för odlingslandskapets natur- och kulturvärden och ett klass I och II objekt i inventeringen av naturliga fodermarker, nr 2.

Tillgänglighet Kulturmiljön är lättillgänglig med turbot. Gruvområdet är en av länets fornvårdsmiljöer (nr 87).

Nyttjande Jopikgården på Hindersön är även ett besöksmål i skärgården där det finns övernattningsmöjligheter.

Referenser Owenede, U. 1983. Hindersön. Bilder och berättelser från en ö i Luleå skärgård. Laholm,
Isaksson, B/ Isaksson, O. 1982. Skärgårdsby och skärgårdsfolk. Hindersön på 1960-talet. Norrbotten 1980-81. Luleå, Hannertz, E. 1949. Färder i Luleå skärgård. Norrbottens läns hembygdsförenings årsbok 1948. Luleå,
Lundholm, K. 1987. Fjällkorna på Hindersön. Bygd och natur 1987. Stockholm,
L Klangs rapportutkast till fornminnesinventering på Hindersön 1985 (stencil Fr Nord). Rapporter restaurering byggnader finns.
Bevarandeprogram för odlingslandskapets natur- och kulturmiljövården i Norrbottens län. Länsstyrelsen i Norrbottens län rapportserie, nr 6/1993. Luleå



Områdets historia

De marker som senast steg ur havet på denna småkuperade moränö var sandiga lerjordar, lämpade för odling och förutom detta fanns här även bra fiskevatten. Därför kom Hinderöarna att bli befolkad av en fiskande jordbruksbefolkning redan under medeltiden. År 1543 fanns fyra fiskarbönder på ön. Gamla grunder visar att byn i stort sett legat på samma plats sedan 1600-talet även om gårdsplatserna bytts ut över tid. Befolkningen levde på fiske, säljakt, boskapskötsel och jordbruk, där fiske och säljakt var huvudnäringarna fram till omkring sekelskiftet. Säden från åkrarna maldes i byn med hjälp av en väderkvarn. Idag finns endast rester kvar av denna. Fiskets betydelse förstås genom de många fiskehamnar som finns på ön.

Vid laga skiftet 1851- 1856 flyttades två av byns åtta hemman ut till Björkgärdan respektive Norrisundsgärdan. Även ett soldattorp flyttades från bykärnan men av detta finns endast grunden kvar. Det kulturlandskap som vi ser idag är vad gäller fördelningen mellan brukad mark och skogsmark i stort sett det samma som på 1800- talet. De fyra stamhemmanen ligger mellan Ostisund och Västisund.

Flera äldre, välbevarade, gårdsgrupper med mangårdar av parstugetyp, med eller utan innanförkammare, bagarstugor, ladugårdar och rior finns också kvar. Huvuddelen av odlingsmarken ligger här och är småbruten och har en ålderdomlig karaktär. Stränderna är samfälliga och där finns båthus, sjöbodar och bryggor.

På 1830- talet tillkom en ny utkomst för öborna. Då började de bryta järnmalm ur en

fyndighet som låg på byns samfällda mark. Först på 1870- talet satte en mer omfattande brytning igång. Man anskaffade en ångmaskin som transporterade upp både vatten och malm och antalet anställda var relativt högt, 13 fast- och 15 säsongsanställda. Malmen gick i första hand till Törefors bruk där den smältes. Efter bara några få år upphörde brytningen då kvaliteten blev för dålig och kvantiteten var för liten för att vara lönsam. Idag finns lämningar efter denna epok bestående av bl.a. gruvhål och ett kruthus.

En annan binäring som Hindersöbönderna hade var kalkbränning som också den kom igång på 1830-talet. Redan tidigare hade kalkstenen använts till husgrunder på ön men i och med kalkbränningen förekom en viss avsalu till bl.a. Överluleå kyrka. En kalkugn av större format byggdes omkring 1900 och denna har restaurerats.

En marmorförekomst på ön gjorde att man vid sekelskiftet anlade en såg och ett sliperi för tillverkning av gravstenar. Marmorns kvalité var dock för dålig för att detta företag skulle vara lönsamt.

På 1920- och 1930-talet flyttade fler småbrukare, fiskare och arbetare till ön. De slog sig ner vid Lillfjärden. Bebyggelsen här skiljer sig från den gamla byn i det att bostadshusen är mindre, enkelstugan är vanlig, och odlingsmarkerna består främst av små tegar. Ön har haft både skola och affär men båda lades ned under 1960-talets första hälft.

Kulturmiljön idag

Idag finns endast ett tiotal bofasta och en av dessa brukar ännu jorden och har fortfarande korna kvar.

Bebyggelsen och miljön i sin helhet är tämligen välbevarad.

Innerbodarna

Kommun Luleå

Beskrivning Innerbodarna är en välhållen halvfäbod, tillhörande Måttsund, med bl.a. rödmålade stugor, grå timrade ladugårdar, brunn med flöjel, gärdesgård och grunder efter äldre fäbodstugor.

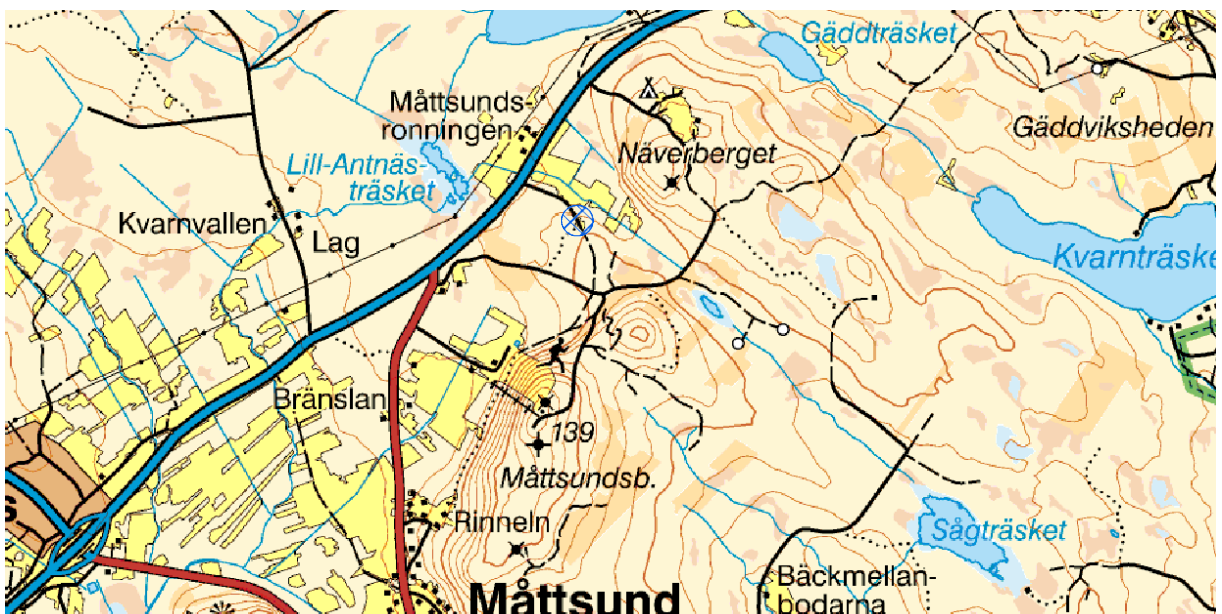
Motiv för urval Innerbodarna är en välbevarad fäbodmiljö där de olika byggnaderna på fäboden fortfarande finns representerade och där äldre grunder visar på lång kontinuitet av nyttjandet. Innerbodarna har ett högt kulturhistoriskt värde.

Skydd Området är klass I objekt för bevarandeprogrammet för odlingslandskapets natur- och kulturvärden och klass III objekt i inventeringen av naturliga fodermarker, nr 5.

Tillgänglighet Kulturmiljön är relativt lättillgänglig.

Nyttjande

Referenser Sträng, M. 2000. Innerbodarna dokumentation av en fäbodvall. Norrbottens museum, rapportserie 2000:8. Luleå, Enequist, G. 1931. Fäbodar och fägårdar i Luledalen. Norrbotten 1931. Luleå, Frödin, J. 1926. Fäbodbebyggelsen i Norrbottens län. Sydsvenska geografiska sällskapets årsbok 1926. Lund, 1977. Bygd i förvandling, Måttsund. Studiecirkelmateriel.
Bevarandeprogram för odlingslandskapets natur- och kulturmiljövärden i Norrbottens län. Länsstyrelsen i Norrbottens län rapportserie, nr 6/1993. Luleå.



Områdets historia

Innerbodarna anlades troligen under 1600- talet på den s.k. Dunderheden av bönderna i Måttsund. Dessa ville få bort djuren från inägorna under sommaren. Enligt en karta från 1704 hade däremot denna fäbod flyttats till sin nuvarande plats. Platsen valdes troligen för att det här fanns en moränkulle som lämpade sig för bebyggelse och goda beten för djuren i de sankare skogsmarkerna i omgivningen. Man avsatte ett tunnland för fäboden och som mest stod här elva stugor.

Innerbodarna var en halvfäbod med vilket menas att man inte förädlade mjölken på fäboden, utan transporterade den ner till byn. Flyttningen av djuren skedde gemensamt för alla i byn vid midsommar. Korna mjölkades varje morgon innan de släpptes på skogsbete, sedan gick mjölkerskorna hem till byn för att återkomma på kvällen för kvällsmjölknigen. Under sommaren sov man över på fäboden. Tidigt på hösten fick djuren efterbeta på intilliggande slåttermarker för att sedan tas ner till byn igen.

Fäboddriften blev allt vanligare i länet vid 1800-talets början men redan omkring 1930 började verksamheten vid fäbodarna att avta. Vid denna tid började bönderna att övergå från att ha djuren på skogsbete till att låta dem beta på kraftigt gödslade beteshagar i byarnas närhet.

Innerbodarna nyttjades fram till slutet av 1940-talet och under de sista åren användes fäboden bara på höstarna när djuren släpptes på efterbete på de intilliggande slåttermarkerna.

Kulturmiljön idag

Fäboden används numera för fritidsändamål.

Idag är Innerbodarna en välbevarad fäbod med rödmålade stugor, grå, timrade ladugårdar, en brunn med brunnsflöjel och en hävdad vall omgiven av en gärdesgård. Genom fäboden går en gammal skogsväg. På fäbodplatsen finns även grunder efter tidigare fäbodstugor.

Junkön

Kommun

Luleå

Beskrivning

Junkön har haft fast jordbrukande och fiskande befolkning sedan 1700-talet. Jordbruket lades ned på 1960-talet men många välbevarade byggnader finns kvar såsom portlider, norrbottensgårdar, smedja och kvarn. Bystrukturen är också välbevarad men tyvärr hävdas inte odlingsmarkerna och ladorna förfaller. Intill byn finns också lämningar efter kolmilor och tjärdalar.

Motiv för urval

Junkön är en av länets få jordbruksbyar i skärgården som dessutom är välbevarad vad gäller bebyggelsen, gårds- och bystrukturen. Detta tillsammans gör att Junkön har ett högt kulturhistoriskt värde.

Skydd

Området ingår i ett riksintresse för naturvården och får därmed ett visst skydd enligt miljöbalken. Junkön är ett klass I-objekt i bevarandeprogrammet för odlingslandskapets natur- och kulturvärden, nr 10. I Översiktsplanen anges att ny bebyggelse skall bedömas mycket restriktivt och att byn är ett område av övrigt intresse för kulturmiljövården.

Tillgänglighet

Kulturmiljön är lättillgänglig med turbot.

Nyttjande

Junkön är även ett besöksmål i skärgården där det finns museum och två uthyrningsstugor.

Referenser

Rönnbäck, A/Rönnbäck B-M. 1983. En blänk i evigheten. Öar i norr. Luleå. Bevarandeprogram för odlingslandskapets natur- och kulturmiljövården i Norrbottens län. Länsstyrelsen i Norrbottens län rapportserie, nr 6/1993. Luleå





Områdets historia

De flacka, uppgrundade områdena på Junkön var näringsrika och lättbearbetade vilket gjorde dem lämpliga för jordbruk. Här fanns också en djup vik som utgjorde en bra hamnplats. Detta gjorde att två familjer slog sig ner på Junkön 1762, på Gårdsvikens västra sida, för att leva på fiske och jordbruk.

År 1827 hade antalet gårdar utökats med en och de större odlingsytorna som idag finns intill byn var redan då upptagna. Marken ägdes av kyrkan, men vid delningen av Luleå socken i Över- och Nederluleå socken 1831 gavs tillfälle för Junköborna att friköpa odlingsmarken och lite skogsmark. Här odlade man korn som sedan maldes i den egna väderkvarnen som ännu finns kvar, man idkade boskapsskötsel och fiskade. Öborna var självförsörjande i mångt och mycket och smedjan som fortfarande finns kvar i byn vittnar om att även hemsmide förekom. En vanlig bisyssla var tjärbränningen, dels för egna behov och dels för avsalu. På ön finns flera tjärdalslämningar. Gården som ligger på Gårdsvikens östra strand tillkom någon gång under 1800-talets andra hälft.

Jordbruket upphörde på 1960-talet vilket har gjort att odlingsmarkerna har börjat växa igen och att ladorna börjat förfalla.

Idag finns endast två bofasta på ön, men ön lever upp på sommaren när sommargästerna kommer. De har sina stugor öster om byn.

Kulturmiljön idag

Bebyggelsen i byn är välbevarad med den renoverade väderkvarnen, norrbottensgårdar, delvis kringbyggda gårdar med portlider, härbren och jordkällare.

Karlsvik

Kommun

Luleå

Beskrivning

Karlsviksområdet har lämningar och välbevarad bebyggelse som speglar Norrbottens industrihistoria kring sekelskiftet 1900. Här finns arbetarbostäder, gamla grunder och fundament efter järn- och sågverk, rester efter kaj för utskeppning av järn, banvallar, järnväg, ingenjörsvilla, skola, arbetarbostäder, magasin, lastkaj, torkeri och transformator.

Motiv för urval

I Karlsvik finns lämningar i form av grunder och fundament och bebyggelse efter tre faser i Norrbottens industrihistoria kring sekelskiftet 1900. Områdets historia ger en bild av övre Norrlands industrialisering där man kan följa skogs- och malminindustrins utveckling. Karlsvik har därför ett högt kulturhistoriskt värde.

Skydd

Karlsvik är ett av länets riksintressen för kulturmiljövården (nr 45), vilket ger skydd enligt miljöbalken. Massamagasinen i Karlshäll är byggnadsminnen och därmed skyddade enligt kulturminneslagen. Området är utpekade i den fördjupade översiktsplanen som område där särskild miljöhänsyn skall tas i kommande stadsplanering. Ingenjörsvillan, Strömska gården med omnejd och gamla skolan har skydd i detaljplaner med föreskrifter som tillgodoser kulturmiljövårdens intressen. Avgränsning för riksintresse bör ses över.

Tillgänglighet

Kulturmiljön är lättillgänglig. Karlsvik är en av länets fornvårdsmiljöer (nr 39).

Nyttjande

Referenser

Awebro, K. 1992. Gruvor och bruk i Norrbotten. Norrbottens synliga historia. Del 1. Luleå. Wikström, Sten. Fornvårdsobjekt i Norrbottens kustland. Norrbotten 1982-83. Luleå.





Områdets historia

När man under 1800-talet kunde börja driva sågverk med ångmaskiner utvecklades en sågverksverksamhet i stor skala längs hela norrlandskusten. I Norrbotten dominerades denna verksamhet under 1870-talet av två bolag: Bergman, Hummel & Co samt Gällivarebolaget. Det förra bolaget var störst i Kalix älvdal och det senare i Pite älvdal. Konkurrensen om Luleå älvdal blev därför hård mellan bolagen. När Gällivarebolaget anlade ett sågverk på Altappen måste

Bergman, Hummel & Co också anlägga en såg i närheten av Luleå. De valde Karlsvik för sitt sågverk. Platsen valdes för att den låg på en flack, sandig halvö intill flottningsleden för timmer och därför att där fanns djupa hamnplatser. Sågen, som hade sex sågramar, anlades 1874 och sågningen startade ett år senare. På platsen hade redan tidigare en viss trävaruhantering ägt rum i form av produktion av stora sparrar för export.

Ångsågen placerades vid en vik där det fanns naturliga förutsättningar för stora timmermagasin. Brädgård och kajanläggningar anlades och från sågen drogs ett spår ut till brädgården för transporten av det färdigsågade virket. Huvuddelen av produktionen exporterades. En mindre del förädlades av Luleå ångsnickeri, även det ägt av bolaget. Helt nära sågen byggdes förmännens och arbetarnas bostäder i två rader med en öppen plats mellan. Här inrymdes även en handelsbod och skola vars lärarinna, till en början, var anställd av bolaget.

Bergman, Hummel & Co delades 1884, så att ena halvan, kallad AB Bodträskfors, behöll verksamheterna i Luleå älvdal. Sågningarna koncentrerades då till Karlsvik och kontoret flyttades till Luleå. I Karlsvik uppfördes en förvaltarbostad och en herrgård till vilken hörde ladugård, stall, drängstuga och en trädgård. En ny skola uppfördes 1897 och den byggdes senare ut med bönsal, brukshushåll och bostäder för ungarlarna. Ytterligare arbetarbostäder anlades också. Vid sekelskiftet avtog den stora högkonjunktur som varit för trävaror och Karlsviks såg utvecklades. När det stora sågverket lades ner fanns en marknad för en mindre såg. En sådan anlades på Gäddviksudden på 1920-talet och drevs fram till 1982.

Karlsviks industrihistoria upphörde dock inte med sågens nedläggning. År 1904 bildades Luleå järnverk, där en av delägarna var AB Bodträskfors vilket gjorde att platsen för järnverket var given. År 1905 var räls lagd mellan Karlsvik och Gammelstads station för järnvägstransport av malmen. Bygandet av masugnar, anrikningsverk, briketteringsverk, kolhus och kontor kom snabbt igång och 1906 var järnverket i drift. Detta var den första ansatsen att förädla norrbottensmalmen med moderna metoder sedan malmbanan byggts. Förutom de olika byggnaderna som hörde till järnverket byggdes en kol- och en järnkaj. År 1907 var omkring 125 personer anställda vid järnverket och nya bostäder i två våningar byggdes. Det ökade antalet barn gjorde att en ny skola byggdes 1915, ritad av J Wikberg. Fram till 1917 gick företaget mycket bra och under dessa år gick Luleå järnverk upp i Baltiska trävaru AB.

Efter första världskrigets slut blev konjunkturerna dåliga för järnbruken i Sverige. Även

Karlsvik drabbades och många anställda avskedades. År 1925 begärdes företaget i konkurs. AB Exportjärn från Bergslagen köpte Luleå järnverk för nedskrotning, eftersom man var rädd för konkurrensen från ett järnverk i norra Sverige. Nedskrotningen var klar 1932.

Kulturmiljön idag

Det gamla torneriet inrymmer idag ett järnvägsmuseum, Malmbanans vänner. En lastkaj och järnvägen är restaurerade.

Området nyttjas idag till stor del för friluftsliv då här finns en camping och en bågskyttebana. Delar av den äldre bebyggelsen finns kvar och t.ex. skolan är ombyggd till bostäder. Intill ligger också ett modernt bostadsområde med nyproducerade arbetarbostäder och en av Europas största anläggningar för inomhusaktiviteter, Arcushallen.

Kluntarna

Kommun Luleå

Beskrivning På Kluntarna finns lämningar efter enkla säsongsbosättningar s.k. tomtningar men även gamla fiskelägestomter bestående av bl.a. husgrunder och gistgårdsrösen. De senare visar hur fiskelägena flyttat allt eftersom strandförskjutningen ändrat förhållandena. Det yngsta fiskeläget är välbevarat med rödfärgade fiskestugor, båthus, uthus och fiskebodar samlade runt en vik.

Motiv för urval Kluntarnas fornlämningar och fiskeläge illustrerar fiskelägenas framväxt, förändring och förflyttning från tidig medeltid fram till idag på ett mycket pedagogiskt sätt. Detta ger Kluntarna ett högt kulturhistoriskt värde.

Skydd Fornlämningarna skyddas av kulturminneslagen. Ön är ett naturreservat. Området är ett av naturvårdens riksintressen vilket ger ett visst skydd enligt miljöbalken. I översiktsplanen från 1990 anger kommunen området som riksintresse för kulturmiljövården och rekommendationerna tillgodoser kulturmiljövårdens intressen. Natura 2000.

Tillgänglighet Kulturmiljön kan nås med båt.

Nyttjande Kulturmiljön är ett välbesökt besöksmål.

Referenser Klang, L et al. 1991. Fornlämningar i skärgård. Några resultat av Riksantikvarieämbetets arkeologiska dokumentation i övre Norrland 1988 och i Norrbottens skärgård 1984-89. Arkeologi i Sverige 1988. Ny följd 1. Stockholm.





Områdets historia

Kluntarna är en relativt flack moränö med inslag av klapperstensfält och med naturliga hamnlägen. När detta område först började nyttjas var här flera, små utsatta öar. Kanske var man ute på dessa öar för att fånga säl och byggde sig därför enkla säsongsbostäder att bo i under jaktsäsongen.

Strandförskjutningen gjorde att öarna växte ihop och nya, goda platser för anläggande av fiskelägen bildades. Under 1500-talet började skärgården att utnyttjas allt intensivare och skärgårdskojar byggdes även på de yttre öarna i skärgården. Under 1500-talet uppfördes sådana på Kluntarna. Här bodde man under sommaren och/eller hösten framförallt för att fiska strömming. På öns högre partier finns lämningar, s.k. tomtningar som kan vara från denna första nyttjandetid.

Fisket blev alltmer storskaligt och under 1600-talet växte fiskelägen fram. Fiskarna byggde fiskestugor och bodar och näten torkades i stora gistgårdar. Flera lokaler med lämningar efter sådana tidiga fiskelägen, i form av husgrunder och gistgårdar, finns på Kluntarna.

Strandförskjutningen har fortsatt genom århundradena och Kluntarna har växt och naturförhållandena har ändrats. Detta har gjort att gamla fiskelägen har övergetts och nya anlagts där bättre hamnar funnits. Detta gör att ön har flera övergivna fiskelägen av olika ålder som föregångare till dagens fiskeläge på öns sydände. Här finns idag flera, välbevarade, rödfärgade och panelklädda fiskestugor, uthus, båthus och fiskebodar som samlar sig runt en vik. Intill detta fiskeläge finns flera labyrinter av sentida datum och på öns nordände en lagd kompassros.

Kulturmiljön idag

I och med motoriseringen av båtarna upphörde behovet av fiskelägen ute i skärgården och de slutade att användas av yrkesfiskarna. Idag nyttjas stugorna i Kluntarnas fiskeläge, liksom de andra fiskelägena i Norrbottens skärgård, för fritidsändamål.

Luleå i kvarteren kring domkyrkan

Kommun

Luleå

Beskrivning

I området ligger domkyrkan och ett tiotal andra byggnader alla byggda åren efter den stora stadsbranden 1887. Här finns också Bergströmska handelsgården och Rödlundska gården, båda från tiden före branden. Huvuddelen av bebyggelsen i området är modernare, som t.ex. stadshuset från 1958.

Motiv för urval

Området i centrala Luleå rymmer domkyrkan och en koncentration av pampiga, påkostade byggnader som byggdes åren efter den stora stadsbranden 1887. Bebyggelsen berättar om den expansiva tid för Luleå då staden fått anknytning till Norra stambanan. Malmen från malmfälten hade också börjat skeppas ut från hamnen. Inom området finns även välbevarad trähusbebyggelse från tiden före branden. Detta sammantaget gör att området har höga kulturhistoriska värden.

Skydd

Bergströmska gården är byggnadsminne och skyddas av kulturminneslagen. Området omfattas av detaljplan och för flera byggnader finns skyddsbestämmelser.

Tillgänglighet

Lättillgängligt.

Nyttjande

Referenser

Lundholm, K./Nyström, M. 1990. Luleå förr och nu. Luleå.
Luleå stad 1860-1909. Luleå kommuns historiska fotografier. Luleå kommun





Områdets historia

Luleå är tillsammans med Piteå de äldsta planerade rutnätsstäderna i Norrbotten. Den ursprungliga stadsplanen från 1600- talet har haft stor betydelse för stadens utveckling och för hur centrum ser ut än idag.

I juni 1887 drabbades Luleå av en brand som ödelade större delen av centrala staden däribland kyrkan. I mars 1888 kom det första tåget med gällivarealm till Luleå för att skeppas ut i hamnen. Staden fick därigenom en ny roll i den nationella ekonomin genom att bli utförselhamn för malmfältens järnmalm. År 1894 fick Luleå anknytning till Norra stambanan. Åren efter branden blev en intensiv tid av nybyggande i Luleå då staden skulle byggas upp igen efter branden och samtidigt stod inför en kraftig expansion.

Nedbrunna en- och tvåvåningshus i trä ersattes med betydligt större stenhus. De enda hus som finns kvar från tiden före branden är Bergströmska handelsgården och den Rödlundska gården.

Den nya kyrkan som skulle bli en nygotisk tegelkyrka började byggas på samma plats som två tidigare kyrkor stått. Ungefär samtidigt började man bygga Kurirenhuset i kvarteret intill. Det var ett av de första husen som återuppbyggdes efter branden och 1889 kunde tidningen flytta in i det nya tvåvåningshuset. Huset hade och har fortfarande en plåtfasad som imiterar spiktegel. Spikteglet slog igenom som fasadmateriel i Luleå efter branden. Två andra hus med spiktegel som finns kvar är de två hörnhusen i kv Orren och kv Järpen på ömse sidor om kyrkan.

Intill kyrkan byggde överste C O Bergman ett stort putsat hus som stod klart 1888. Den nya kyrkan invigdes 1893. Luleå stift kom till 1904 genom att Härnösands stift delades och då blev den nybyggda kyrkan stiftets domkyrka. Samtidigt övertog Luleå domkapitel över C O Bergmans hus och här blev biskopens tjänstebostad.

Det pampiga Erikssonska stenhuset i korsningen mellan Köpmangatan – Nygatan uppfördes 1892-93. Det Ahlstrandska stenhuset i hörnet Köpmangatan-Tullgatan byggdes. Vid Storgatan uppfördes Riksbankens hus som invigdes 1902. Hösten 1903 invigdes Luleå stadshotell och framför hotellet anlades stadsparken. Bankaktiebolaget Stockholms Öfre

Norrlands fastighet i hörnet Rådstugatan– Storgatan uppfördes omkring 1903. Av samtiden ansågs huset inte passa ihop med stadshotellet intill.

Huvuddelen av bebyggelsen i området är modern, som t.ex. stadshuset från 1958. Stadshuset ersatte det gamla rådhuset som låg framför det nybyggda huset vid stadsparken. När det revs så utvidgades stadsparken med det som tidigare var Rådhusstorget framför kyrkan.

Kulturmiljön idag

Idag finns i området ett tiotal hus som byggdes efter stadsbranden och fram till 1903. Det är pampiga och påkostade byggnader som genom åren genomgått en hel del förändringar men som har kvar mycket av sin ursprungliga karaktär. Överlag är bebyggelsen blandad och inom området finns ett grönt stråk med Luleå stadspark och parkmiljön vid Domkyrkan.

Luleå residensstad

Kommun Luleå

Beskrivning Inom området finns landshövdingens residens, Länsstyrelsen, det gamla fängelset Vita duvan, residensparken, Hermelinsparken, Hushållningssällskapet, Norrbottens museum och f.d. Vägförvaltningens hus.

Motiv för urval Centrala delar av Luleå har allt sedan 1850- talet varit plats för landshövdingens residens och kronhäktet Vita Duvan. I området har under årens lopp byggts viktiga institutioner för Norrbottens län. Området har ett högt kulturhistoriskt värde.

Skydd Residenset är skyddat som statligt byggnadsminne och Vita Duvan som byggnadsminne enligt kulturminneslagen. Gällande detaljplan finns för kvarteret Kungsfågeln som ger ett skydd.

Tillgänglighet Området är lättillgängligt.

Nyttjande Offentliga byggnader och park.

Referenser Lundholm, K./Nyström, M. 1990. Luleå förr och nu. Luleå.
Luleå kommun. Hermelinsparken i Luleå, Förslag till vårdprogram. 2004. Vårdprogram för park. Statens Fastighetsverk. 2000.
Luleå stad 1860-1909. Luleå kommuns historiska fotografier. Luleå kommun. Lundholm, K. 2009. I krigets spår 1809 – 2009, tvåhundra år av norrbottnisk historia.





Områdets historia

Norrboten kom till som län 1810, innan dess var det en del av Västerbottens län. Per Adolph Ekorn blev länets förste landshövdingen. Han bodde i Sunderbyn medan kontoret låg i Gammelstad. Sedan följde det fem landshövdingar som alla hade residens i Piteå. Anders Emanuel Ros blev förste landshövdingen i ett nytt residens i Luleå.

Residenset började byggas 1852 efter ritningar av arkitekt Ludvig Hawerman. Huvudbyggnaden uppfördes som landshövdingebostad och har varit länsresidens från 1856. Huset är byggt i två våningar i liggande timmer. Huvudbyggnaden flankeras av två flyglar. I den södra fanns ursprungligen länsstyrelsens förvaltningslokaler medan den norra var uthus och drängbostad.

Landshövdingensresidenset i Luleå är det enda i landet som är byggt i trä. Det är ett undantag från regeln att kronans viktigare byggnader skulle uppföras i sten.

Området närmast residenset började samtidigt med byggandet av huset, iordningställas till en park, antagligen Luleås första.

Fängelset Vita Duvan var Luleås första stenhus. Det var ett av de fängelser som byggdes under 1800- talets stora fångvårdsreform. Kärnan i denna reform var en övergång från de urgamla kropps-, skam- och botstraffen till ett synsätt där själva frihetsberövandet utgjorde straffet. Under sin fängelsetid skulle fången isoleras. Under perioden 1844-99 byggdes 44 nya fängelser varav Vita Duvan från 1856 var det minsta med bara 17 celler och det enda som byggdes i s.k. panoptikonmodell. Fångvårdsstyrelsen hade en egen arkitekt som ritade Vita Duvan, C F Hjelm. Fängelset byggdes till med den raka längan 1892. År 1979 lades Luleåfängelset ned.

På 1850- talet byggdes Luleås första lasarett norr om residenset.

Efter ett riksdagsbeslut år 1895 byggdes det s.k. landsstatshuset som senare blev Länsstyrelsens första hus. Tidigare användes den södra flygeln vid residenset som

administrationsbyggnad för Länsstyrelsen. Flygeln kom då istället att användas av läns museet.

Hermelinsparken är Luleås äldsta offentliga park. Parken anlades under 1860 - 70-tal och tillhör därmed första generationen av offentliga parker i Sverige. Södra delen av parken utgörs av museiparken med sin spegeldamm som kom till efter Norrbottens Museums tillkomst 1936.

Norrbottens museum ritades av arkitekten Eberhardt Lovén som även ritade f.d. Vägförvaltningens byggnad 1955.

Hushållningssällskapets hus byggdes 1924 och här har de fortfarande sina lokaler som nu delas av Norrbottens museum.

Den ursprungliga stadsplanen från 1600-talet har haft stor betydelse för stadens utveckling och för hur dagens stad ser ut. Först 1920 bröts det traditionella rutnätsmönstret då en planändring gjordes bl.a. för området vid järnvägen.

Luleå är tillsammans med Piteå de äldsta planerade rutnätsstäderna i Norrbotten.

Inom området finns fortfarande flera viktiga institutioner för Norrbottens län.

Residensparken tillsammans med Hermelinsparken är de det äldsta och största parkområdet i centrala Luleå. Här finns många inplanterade lövträdsarter, exempelvis ek och lönn och blommor som blåsippa, gulsippa och vitsippa som inte växer naturligt i Norrbotten.

Notviken

Kommun

Luleå

Beskrivning

Notvikens verkstadsområde är en omfattande anläggning som började byggas 1909. Tegelarkitekturen som man förknippar med tidigt 1900-tal är karaktäristisk men anläggningen har kontinuerligt byggts ut med tillägg från nästan varje årtionde fram till 1970-talet.

Motiv för urval

Notvikens verkstadsområde är en för Norrbotten unik industrimiljö. De utvalda byggnaderna har framför allt mycket höga industrihistoriska och arkitekturhistoriska värden och sammantaget har Notviken ett högt kulturhistoriskt värde.

Skydd

Saknas.

Tillgänglighet

Området är lättillgängligt.

Nyttjande

Referenser

Byggnadsminnesutredning, länsstyrelse dnr 432-23160-03.



Områdets historia

Föregångaren till Notviken - Svartöns verkstäder anlades på enskilt initiativ 1884 och övertogs av staten 1891 i samband med övertagandet av Malmbanan. På Svartön fanns då kontorslokaler, maskinverkstad, lokverkstad, plåtslageri, smedja, gjuteri och förråds- och magasinslokaler. När stambanan nådde Boden 1894 bestämdes det att verkstäderna skulle flyttas dit, där två stora järnvägslinjer nu sammanstrålade. Bodenverkstaden, som byggdes mellan åren 1897 och 1903, omfattade lok- och vagnverkstad, järn- och metallgjuteri, plåt- och kopparverkstad samt pannhus med maskinsal. Verksamheten i Svartön flyttades successivt till den nya anläggningen i Boden.

När staten 1907 tog över hälftenägandet i LKAB träffades ett avtal om att tredubbla järnmalmsexporten. Som en konsekvens av de kraftigt ökande transportererna bedömde man att kapaciteten vid verkstaden måste byggas ut. Efter omfattande diskussioner och undersökningar, bl.a. av mark- och grundläggningsförhållanden, beslutades att den nya verkstaden skulle anläggas i Notviken, på mark som ställts till förfogande av Luleå stad respektive Kronan. Delar av området var tidigare lägerplats för Norrbottens Fältjägarkår. Luleå stad upplät även mark för egnahemsbyggnad i anslutning till verkstadsområdet.

Anläggningsarbetena i Notviken inleddes hösten 1909. I den första etappen 1909-1912 byggdes lokverkstad, ångcentral, två förrådsbodar, ett portvaktshus samt inhägnad. Nästa etapp i utbyggnaden blev klar 1921 då plåtslageri och smedja kunde tas i bruk och en tredje etapp slutfördes 1928 med byggandet av vagnverkstaden. I samband med detta flyttades malmvagnsrevisionerna från Boden till Notviken och Bodenverkstaden lades ned.

Inom området byggdes även marketenteri (1946), avtinings- och torkningshall (1952), huvudförråd med kontor (1956) och kontorsbyggnad (1968). Befintliga verkstäder byggdes fortlöpande ut och fristående, mindre verkstadsförråd uppfördes. Notviksverkstadens storhetstid inföll under åren mellan 1940 och 1960 då upp till 350 personer var anställda. År 2000 arbetade ca 100 personer inom området, varav ca 70 i verkstaden.

Kulturmiljön idag

Området utgör en tät och samlad industrimiljö där merparten av verkstäderna fortfarande är i bruk för olika företag.

Råne älvdal

<i>Kommun</i>	Luleå
<i>Beskrivning</i>	Råne skogsälvdal innehåller välbevarade byar och gårdar i ett öppet odlingslandskap med äldre drag som diken, åkerholmar, hässjor och lador. Här finns även lämningar efter jordbrukets binäringar, fäbodrar, kalkugn, kalkbrott, byarnas torpbebyggelse samt brukslämningar, svalltorn efter kraftstation, materialtransportväg och herrgård från järnbruksrörelsen i området.
<i>Motiv för urval</i>	Meldersteins bruk är en viktig länk i Norrbottens järnbrukshistoria som det första att förädla Gällivaremalmen och herrgården är en av få bevarade byggnader från den tidiga Gällivareepoken. Detta ger bruksområdet ett högt industrihistoriskt värde. Älvdalen har ett större, sammanhängande odlingslandskap med många äldre drag i odlingsmarkerna och byastrukturerna, där även en stor andel kulturhistoriskt värdefull bebyggelse ingår. Detta ger Råne älvdal ett högt kulturhistoriskt värde.
<i>Skydd</i>	Meldersteins bruk är ett av länens riksintressen för kulturmiljövården (nr 42) och älvdalen i övrigt är riksintresse för naturvården. Detta ger skydd enligt miljöbalken. Brukslämningarna och övriga fornlämningar skyddas av kulturminneslagen och skogsvårdslagens bestämmelser om hänsyn till kulturmiljövårdens intressen gäller för skogsområdena. För odlingsmarkerna gäller miljöbalkens bestämmelser om miljöhänsyn i jordbruket. Området är ett klass I och II objekt i bevarandeprogrammet för odlingslandskapets natur- och kulturvärden, nr 9. I översiktsplanen har kommunen utpekat älvdalen som riksintresse för kulturmiljövården. Vattendrag ingår i Natura 2000. Avgränsning för riksintresse bör ses över.
<i>Tillgänglighet</i>	Kulturmiljön är lättillgänglig. Melderstein är ett av länets fornvårdsobjekt (nr 7).
<i>Nyttjande</i>	Kulturmiljön nyttjas som besöksmål.
<i>Referenser</i>	Lamm, C F. 1942. C. J. F. Plagemanns resor åren 1833-1856 band I. Lund, Byström, E. 1955. Råneå socken. Luleå, Lundholm, K. 1989. Meldersteins bruk 1741-1892. Luleå. Bevarandeprogram för odlingslandskapets natur- och kulturmiljövården i Norrbottens län. Länsstyrelsen i Norrbottens län rapportserie, nr 6/1993. Luleå



Områdets historia

Redan under förhistorisk tid har älv dalen lockat till bosättning vilket boplatser och kokgropar, registrerade i områdets närhet, visar. De näringsrika jordarna i dalbotten, som gödslades av varje vårflod och älvens rika fiske och fina transportled gjorde att en jordbrukande befolkning slog sig ner i denna älv dal. Exakt när den fasta bondebefolkningen bosatte sig här vet vi inte med säkerhet idag. Prästholm nämns i skriftliga källor redan omkring 1500 och vid skattdagningen av området 1543 fanns i byn 15 bönder. Vid denna tid fanns även sex bönder i Orrbyn och fyra i Niemisel. Den äldsta bebyggelsen i Niemisel var belägen på uddarna på båda sidor om Notviken. I Böle var den äldsta bebyggelsen belägen på en moränhöjd i mitten av dagens by, Orrbyns gårdar låg i området närmast norr om Åtigården och Prästholm hade sin centrala del på båda sidorna om Prästhoforsen.

Både Böle och Prästholm har ännu idag sitt centrum på de ursprungliga lägena medan Orrbyns bebyggelsekärna har flyttat upp från älven åt nordost och Niemisels centrum har flyttats åt nordväst tack vare järnvägens tillkomst och senare landsvägen till Boden.

Befolkningsökningen gick långsamt i dessa byar och inte förrän kring sekelskiftet 1800 skedde en markant ökning av befolkningen och bebyggelsen. Byarna växte och nybyggen togs upp, dels för att byns marker inte längre räckte till för alla och dels för att bruket anlade nybyggen på sina marker. En bidragande orsak till befolkningstillväxten var uppbyggandet av Meldersteins bruk som grundades på 1740-talet av Johan Meldercreutz och Abraham Steinholtz. Detta bruk, med sin masugn i Strömsund, var först med att förädla Gällivaremalmen och omfattade ett stångjärnsverk med två stångjärnshammare och två härdar. Efter bara något år tillkom en knipphammare med två hammare för manufaktursmide. Masugnen i Strömsund som skulle leverera tackjärnet, stod stilla i flera

år, de höga kostnaderna för malmtransporterna och böndernas ovilja att tillhandahålla kol till bruket gjorde att produktionen under 1700-talet var relativt liten. År 1753 fick bruket, genom en kunglig resolution, upplåtelse till allt "ödeland" mellan Kalix och Lule älvar, från Melderstein till ovanför Gällivare malmfält. I detta område skulle nybyggen tas upp som skulle förse bruket med kol och dagsverken. Denna upplåtelse retade både bönder och samer i området.

Under 1700-talets slut igångsatte bönder i Orrbyn ett myrblästerverk i Hasafors. Här framställdes bl.a. spik, spett och städ. Denna verksamhet sågs med oblida ögon av ägarna av Meldersteins bruk eftersom bruket levde på marginalerna och inte tålde någon konkurrens. Idag finns endast få lämningar kvar efter myrblästerverket.

Bönderna hade också en annan viktig binäring som konkurrerade med bruket om skogsråvaran och detta var tjärframställningen. Tjärnan forslades nerför älven i tunnor för att sedan skeppas vidare för de stora marknaderna söderut. Spår av denna hantering finns på flera platser inom området.

Vid 1700-talets slut utvidgade Melderstein rörelsen till att innefatta även sågverk och gevärsfaktori och kring sekelskiftet 1800 byggdes den herrgård som idag finns på bruksområdet. Bruket hölls igång under nästan hela 1800-talet. Järnvägarna som underlättade transporterna och förändrade tekniska förutsättningar, bl.a. genom Bessemerprocessen som gjorde det möjligt att billigt producera stål, gjorde de små järnbruken olönsamma. Melderstein upphörde 1892 som järnbruk. Verksamhet i form av ett säteri fortsatte fram till 1922. År 1918 byggdes vid Melderstein en kraftstation för el till säteriet och Orrbyn. Ett stort problem blev dock bottenfrysningen i Bjurån som gjorde att stationen stod stilla under vintern när elbehovet var som störst. Anläggningen togs ur drift på 1920-talet och idag återstår bara ett svalltorn av betong. Det hade till uppgift att utjämna vattenrekyl från turbinen om den snabbt måste stannas.

Kulturmiljön idag

Av bruket i Melderstein finns idag endast herrgården kvar medan övriga anläggningar från själva malmbearbetningen är ruiner. Dammen har restaurerats. Herrgården drivs idag som konferensanläggning.

Trots att bruksperioden hade ett stort inflytande på området var detta framförallt en jordbruksbygd och det är denna näring som fortfarande lever och vars äldre drag ännu tydligt kan ses i landskapet både i form av de öppna odlingarna med sina diken, åkerholmar, lador och hässjor och byastrukturer samt äldre, välbevarad bebyggelse som norrbottensgårdar, timrade bodar och uthus.

Råneå

Kommun

Luleå

Beskrivning

Råneå kyrkstad byggdes upp under andra hälften av 1600-talet och bestod som mest av 235 stugor. Idag finns tio av dessa kvar kring kyrkan från 1850-talet. Förutom kyrkstugorna finns den äldsta skolan, tidiga frikyrkokapell och värdefull trähusbebyggelse samt byggnader viktiga i samhällsadministrationen bevarade i centrum.

Motiv för urval

Kyrkstugorna i Råneå är rester av en av de få kvarvarande kyrkstäderna i landet med anor ner i 1600-tal. Den övriga kulturhistoriskt värdefulla bebyggelsen i detta område ger en representativ bild av Råneå samhälles utveckling och är en av få miljöer i länet med bevarad bebyggelse i en mindre tätort. Detta ger detta område ett högt kulturhistoriskt värde.

Skydd

Kyrkan skyddas av kulturminneslagen och kyrkstugorna skyddas enligt byggnadsplan från 1954. Området i centrala Råneå omfattas av detaljplan med bl. a. skyddsbestämmelser för den gamla skolan.

Tillgänglighet

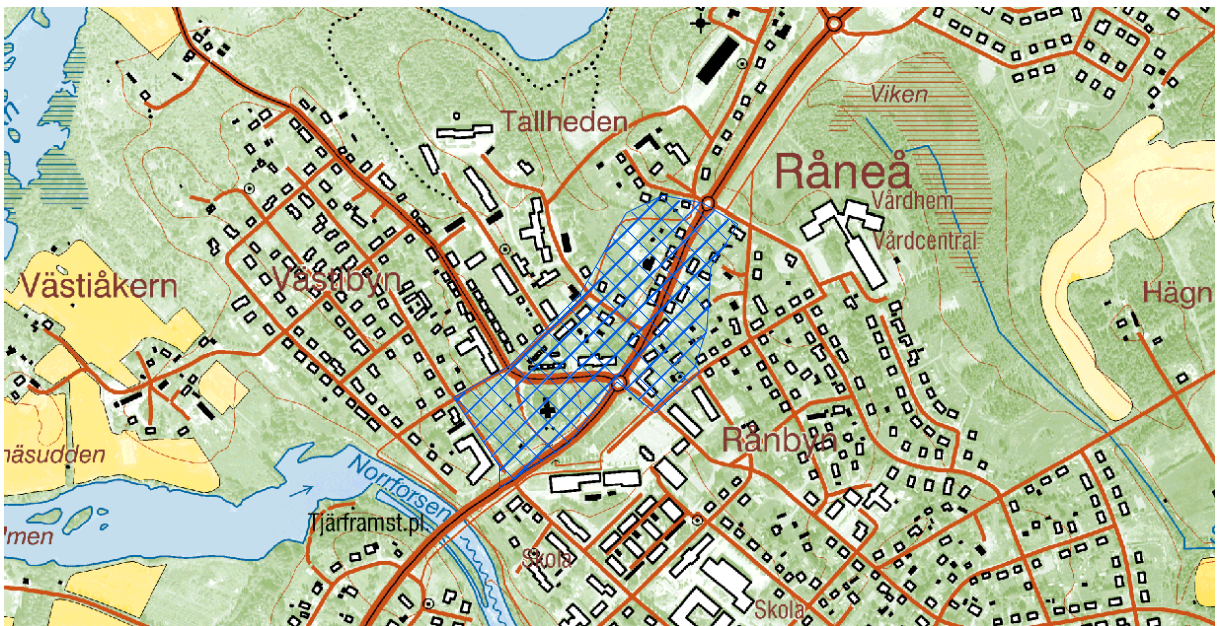
Kulturmiljö är lättillgänglig.

Nyttjande

Referenser

Byström, E (red). 1955. Råneå socken 1654-1954. Luleå,
Bergling, R. 1964. Kyrkstäder i Övre Norrland. Kyrkliga, merkantila och judiciella funktioner under 1600- och 1700- talen. Kungliga skytteanska samfundets handlingar III. Umeå.





Områdets historia

Bönderna i Råne by anhöll år 1642 om att få bygga kyrka och kyrkstugor på Rånberget. De hoppades därigenom kunna bryta sig ur Luleå socken och bilda eget gäll. De fick tillstånd att bygga kyrkan och år 1646 stod den i stort sett färdig. Den placerades centralt i byn och på en höjd intill älven så att den kunde ses på långt håll. Några tiggarfärder till bl.a. Stockholm krävdes för att fönster, klockor m.m. skulle komma på plats. Staten var också intresserad av att dela upp de stora socknarna i Norrland, främst av skattetekniska skäl så 1654 medgavs även sockendelningen.

Kring kyrkorna i Norrland var det vanligt att församlingsborna byggde kyrkstugor, eftersom socknarna, trots delningar, var stora och de sockenbor som bodde längst bort inte hann till kyrkan och tillbaka på en dag. Kyrkstugorna nyttjades främst under de stora kyrkhelgerna. Kyrkstugor byggdes även intill Råneå kyrka. Dessa låg oordnat och alltför nära kyrkan. År 1683 krävdes reglering för kyrkstugebebyggelsen. År 1695 kom bestämmelser som sade att stugorna inte fick vara för stora, varje familj fick bara bygga en stuga med tillhörande stall och bod. Varje by fick sig vissa kvarter tilldelade och stugorna fick endast nyttjas av kyrkobesökare. Under perioden 1715-22 brändes många av stugorna ner av ryssarna och först i och med nyuppbyggnaden efter detta kom de nya reglerna att följas. År 1817 bestämdes också att man inte fick bygga en stuga om man bodde närmare kyrkan än en mil.

Som mest fanns i Råneå 235 stugor. Socknens befolkning växte stadigt och till slut blev 1600-talskyrkan för liten och en ny började byggas 1854. Denna stod färdig för invigning 1857. Detta är den kyrka som idag finns i Råneå.

Under 1800-talet tillkommer många samhällsfunktioner som ger avtryck i hela Sverige. Folkrörelserna börjar vinna fotfäste i Rånebygden under andra hälften av 1800-talet och då framför allt frikyrkorörelsen. Såväl baptist-, pingst- som missionsförbundsförsamlingar etablerade sig i Råneå. År 1842 kom också beslutet om den obligatoriska folkskoleundervisning vilket medförde att Råneå byggde sin första skola redan 1848. År 1862 inrättades landskommuner som ersatte socknarna och byn var egen kommun fram till 1968 vilket betydde att Råneå var centrum för en rad samhälleliga funktioner.

Kulturmiljön idag

Kyrkan i Råneå har en framträdande plats centralt i byn och den står på platsen för den tidigare kyrkan från 1600- talet. Kyrkstadsbebyggelsen som ligger intill har förändrats mycket. Många av stugorna har rivits för det nya samhällets framväxt och i dag finns endast tio kvar. Dessa används fortfarande vid de stora kyrkhelgerna. Frikyrkörörelsen byggde också sina kapell och det gamla Betelkapellet från 1913 och Fridhem från 1915 representerar den epoken.

Skolan från 1848 finns fortfarande kvar och är ett exempel på den traditionella bebyggelsen i relativt liten skala, av trä, som länge var förhärskande i Råneå.

Stora förändringar har skett på senaste åren längs Torggatan. Ändå är flera byggnader välbevarade och representerar småstadsbebyggelsen från 1800-talet och början av 1900-talet. Förutom den ovan nämnda bebyggelsen är också värdefull bebyggelse bevarad i centrum från den tid då Råneå var en egen kommun.

Rödkallen

Kommun

Luleå

Beskrivning

Rödkallen är en karg ö belägen i yttersta skärgården och har därför länge varit en viktig lots- och fyrplats. På ön finns en fyrplats med fyrvaktarboställen och två fyrar, lämningar efter ett medeltida fiskeläge, labyrinter, ett välbevarat kapell från 1700-talet, en lotsstuga och ett sentida fiskeläge.

Motiv för urval

På Rödkallen kan man tydligt följa öns historia i lämningarna efter det första fiskeläget, labyrinterna, dagens fiskeläge, lotsstugan, fyrarna och fyrvaktarbostället. Detta sammantaget gör Rödkallen till en ö med höga kulturhistoriska värden.

Skydd

Området är ett av länets riksintressen för kulturmiljövården (nr 39) vilket ger den skydd enligt miljöbalken. Ön är ett naturreservat och skyddas av miljöbalken. Både fyren och fyrvaktarbostället är statliga byggnadsminnen och skyddas av förordningen om statliga byggnadsminnen. Skyddsföreskrifter upprättades 1991. Kapellet och fornlämningarna skyddas av kulturminneslagen. Delar av området ingår i Natura 2000.

Tillgänglighet

Kulturmiljön kan nås med båt och turbåtarna går hit.

Nyttjande

Rödkallen är ett välbesökt besöksmål.

Referenser

Lundholm, K. 1970. Skärgård i norr. Luleå,
Hedin, A. 1988. Ljus längs kusten. Berättelser från tio svenska fyrplatser. Stockholm,
Lundholm, K. 1992. Fiskarkapell vid Norrbottenskusten. Bebyggelsehistorisk tidskrift nr 22. 1991. Stockholm.





Områdets historia

Rödkallen är en flack moränö med inslag av sand och klappersten och det finns endast en mindre trädunge på ön som skydd för vinden. Det goda fisket vid ön och den skyddade hamnplatsen gjorde att ön kom att nyttjas av fiskare från Karlö i Finland redan under medeltiden. Med tiden började även Luleåborgarna fiska i dessa vatten och fiskeplatsen kom att ägas av Luleå socken. Lämningarna efter ett äldre fiskeläge, bestående av husgrunder och gästgårdar, ligger omedelbart nordost om dagens fiskeläge. Till detta tidiga fiskeläge hör troligen också de labyrinter som finns på ön. Varför dessa lades vet vi inte, men en teori är att de har med riter för ökad fiskelycka att göra.

Kapellet byggdes på 1780-talet av fiskare från Karlö och Luleå stad. Det användes inte bara som gudstjänstlokal, utan även som utkiksplats och sjömärke. Fiskeläget flyttades så småningom så att stugorna kom att ligga på rad längs öns sydligaste udde. Dagens fiskeläge består av rödmålade och panelade fiskestugor med tillhörande uthus, med inslag av både äldre och yngre stugor.

På 1820-talet gjordes uppmätningar av vattendjupet längs Norrbottenskusten och mätpersonalen var nära att omkomma vid uppmätningarna av utsjögrunden vid Rödkallen. Dessa svåra vatten gjorde att en lots stationerades här ute redan vid 1800-talets början och den gamla lotsstugan finns fortfarande kvar, intill kapellet.

När konjunkturerna för trävaror blev bättre, vid 1800-talets mitt, ökade fraktfarten dramatiskt och därmed också behovet av fyrar. Det räckte inte längre med de eldar som tändes på öns högsta punkt. Rödkallens fyr byggdes på Västkusten 1871 under ledning av fyringenjör Carl Sandell och monterades sedan upp på Rödkallen året efter. Fyren är en järnkonstruktion av s.k. Heidenstamtyp och därmed den äldsta typen av järnfyrar som finns runt våra kuster idag.

Det äldsta av fyrvaktarboställena byggdes ungefär samtidigt med fyren, även det på Västkusten för vidare frakt upp till Rödkallen. Senare byggdes en nyare fyrvaktarbostad intill den gamla. Idag finns både den äldre och den yngre fyrvaktarbostaden kvar samt ett uthus. Detta boställe omgärdas av en stenmur. En ny lotsbyggnaden uppfördes 1950 och ritades av Gellerstedt vid Sjöfartsverket. Fyren var igång fram till 1960, medan lotsplatsen på

Rödkallen fanns kvar fram till 1980.

Kulturmiljön idag

Idag nyttjas fiskeläget endast för fritidsändamål sedan motoriseringen av båtarna gjort att fiskarna inte längre är i behov av övernattnig ute i skärgården.

Ön besöks av många båtburna under sommaren och har därför även ett turistiskt värde. Hotell och vandrarhem har inrättats i nya fyren. Turbåtarna går hit. Här arrangeras också diverse aktiviteter.

Selets bruk

Kommun Luleå

Beskrivning Selet är en liten by med ursprung i den bruksrörelse som etablerades på platsen vid sekelskiftet 1800. Inom bruksområdet finns en gammal mangård från 1890-talet, masugnsruinen, slagghög och ett flertal grunder efter byggnader hörande till bruket.

Motiv för urval Under en period var Selets bruk Norrbottens största industrianläggning och dess historia varade i nästan hundra år. Bruket var en del av den satsning som gjordes på Gällivaremalms förädling och det största bruket som baserade sin verksamhet på denna malm. Lämningarna efter bruket är välhållna och lättillgängliga. Detta sammantaget ger Selets bruk ett högt kulturhistoriskt värde.

Skydd Bruket är ett av länets riksintressen för kulturmiljövården (nr 44) vilket ger skydd enligt miljöbalken. Fornlämningarna skyddas av kulturminneslagen. Området anges i översiktsplanen som bevarandeområde för naturvården, friluftslivet och turismen. Delar av området ligger inom ett naturreservat och skyddas därmed av miljöbalken. Delar av området ligger inom Natura 2000.

Tillgänglighet Kulturmiljö är lättillgänglig. Bruket är en av länets fornvårdsmiljöer (nr 80).

Nyttjande Kulturmiljön nyttjas som besöksmål.

Referenser Lamm, C F. 1942. C. J. F. Plagemanns resor åren 1833-1856 band I. Lund, Cederstam, B. 1978. Selets bruk Norrbotten-landet annorlunda. Luleå.





Områdets historia

Stora satsningar och stort hopp sattes tidigt till malmfyndigheterna i Gällivare. En av de största investeringarna i den norrbottniska bruksnäringen var vid sekelskiftet 1800 Samuel Gustaf Hermelin. Han anlade bl.a. bruket i Selet som skulle vidareförädla Gällivaremalmen. Läget var valt för vattendraget som gav energi till anläggningen, för att det låg nära befolkningscentra där det fanns arbetskraft och för de vida skogarna varifrån träkol kunde utvinnas. Masugnen stod färdig 1799 och samma år fick Hermelin även tillstånd till anläggandet av ett stångjärnverk. Detta stod färdigt 1800 och man kunde börja producera tackjärn.

1808-1809 års krig gjorde att Hermelin kom i finansiella svårigheter och tvingades sälja Selets bruk 1810. De närmast följande åren bytte bruket ägare ett flertal gånger. Under en kort period ägdes det av Karl XIV Johan som 1855 sålde till Gällivare AB.

Under 1800-talets andra hälft hade bruket både sin storhetstid och sitt fall. Anläggningarna på bruket byggdes först ut och åren 1877-78 var detta Norrbottens största industrianläggning. Denna storhetstid blev emellertid mycket kort, redan 1879 lades tackjärnsframställningen ner. Något år senare revs masugnen. Manufakturverket och stångjärnshammaren drevs vidare fram till 1890-talets mitt. År 1897 var Selets bruk nedlagt. De flesta av byggnaderna revs eller flyttades. Kvar blev en större mangårdsbyggnad. Dambron rekonstruerades 1976-77 och mangården restaurerades 1982.

Kulturmiljön idag

Idag finns inom området finns en äldre mangård från 1890-talet, en damm, masugnsruin, husgrunderna efter stångjärnsmedjan, maskinhus, hjulhus, kolhus, ladugårdar och andra byggnader hörande till bruket samt en slagghög. Området är skyltat och vårdat.

Sinksundet

Kommun Luleå

Beskrivning Sinksundet är ett sommarstugeområde från 1930-talets slut där området söder om sundet är det bäst bevarade med sina små stugor i personlig stil och avsaknad av tydliga tomtgränser.

Motiv för urval Sinksundet är ett av Norrbottens få välbevarade sommarstugeområden för arbetare som växte fram i och med semesterlagen 1938. Sommarstugornas variationsrikedom visar tydligt hur de tillkommit allteftersom, beroende på tid och ekonomiska möjligheter och utan reglering. Detta ger området ett högt kulturhistoriskt värde.

Skydd Sinksundet är upptaget som område av övrigt intresse för kulturmiljövården i översiktsplanen från 1990. Här finns områdesbestämmelser med skyddsföreskrifter för områdets östra del.

Tillgänglighet Kulturmiljön är lättillgänglig.

Nyttjande

Referenser Lundin, K. 1992. Att turista i Norrbotten förr och nu. Norrbottens synliga historia, del 1. Luleå.



Områdets historia

Anläggandet av sommarvillor kom i bruk bland borgare och högre tjänstemän vid 1800- talets slut. I Norrbotten slog sommarstugebyggandet igenom först vid sekelskiftet. Arbetarna hade däremot ingen möjlighet till denna typ av sommarnöje förrän lagen om två veckors semester infördes 1938. Då började arbetarna söka sig lämpliga områden, nära staden, där de kunde uppföra sina sommarstugor.

Sinksundet var ett utmärkt sådant, på cykelavstånd från Luleå, med sina sandiga stränder intill ett smalt sund.

Björnsbybönderna arrenderade ut marken, där en fäbod tidigare legat, till arbetare som här kunde bygga sin drömstuga. Tillgången på pengar var egentligen den enda begränsningen. Detta gjorde att ingen stuga blev den andra lik. Inga tomter styckades av, vilket innebar att stugorna kom att stå i ett oreglerat system. Sommarstugeområdet har varit större än idag med omkring 130 stugor.

Kulturmiljön idag

I dag ligger stugområdet i närheten av större bostadsområden. Sommarstugeområdet på sundets nordsida har inslag av nyare sommarstugor av typhusmodell vilket fortfarande till stor del saknas på sydsidan. Miljön förändras i relativt stor utsträckning, speciellt i den östra delen där flera nya stora fritidshus har byggts.

Småskären

Kommun Luleå

Beskrivning Småskären har nyttjats för fiske och säljakt alltsedan medeltiden. Ön hade även under en kort tid ett badhotell. Här finns idag ett kapell, det gamla fiskeläget med fiskestugor, fiskebodas, uthus och båthus samlade runt Kyrkviken. Men även labyrinter och lämningar efter äldre fiskelägen i form av tomtningar, gistgårdar och båtlänning.

Motiv för urval Småskär har ett välbevarat fiskeläge med skärgårdens äldsta kapell, lämningar efter de äldre fiskelägena på ön och spår efter en tidig turistsatsning. Detta ger Småskär höga kulturhistoriska värden.

Skydd Området är ett av länets riksintressen för kulturmiljövården (nr 49) vilket ger skydd enligt miljöbalken. Kapellet och fornlämningarna skyddas även av kulturminneslagen. Området är detaljplanelagt och fastställd byggnadsplan för fritidsbebyggelse är upprättad 1977. I översiktsplanen från 1990 anges att bevarande av miljön skall prioriteras. Avgränsning för riksintresse bör ses över.

Tillgänglighet Kulturmiljön kan nås med båt.

Nyttjande Världsarvet är ett välbesökt besöksmål och i Gammelstad finns ett Visitors centre.

Referenser Bergbom, J. 1948. De gamla fiskarkapellen vid Bottenhavet: Småskärs, Rödkallens och Brändö-Uddskärs kapell. Från bygd och vildmark Årg 35. Luleå,
Lindholm, E B. 1982. Önamnsstudier i Luleå skärgård. Norrbotten 1980-81. Luleå,
Lundholm, K. 1992. Fiskarkapell vid Norrbottenskusten. Bebyggelsehistorisk tidskrift nr 22. 1991. Stockholm.





Områdets historia

När de tidigaste fiskelägena började anläggas var förutsättningarna på Småskären goda. Här fanns både skyddade hamnplatser och goda fiskevatten. Det första fiskeläget på platsen anlades under 1500-talet men inte förrän 1652 donerade drottning Kristina formellt fiskeläget till Luleå stad. På ön finns idag lämningar efter två äldre fiskelägen samt enstaka tomtningar och labrynter som berättar om de tidiga fiskelägenas läge och utsträckning.

Luleås fiskeborgare nyttjade endast Småskärens fiskeläge under somrarna. Trots detta byggde de ett kapell där på 1720-talet. Detta kapell, med sin enkla utformning, finns fortfarande kvar och är idag skärgårdens äldsta.

På 1860-talet uppfördes ett badhotell på ön, Rammelholmsbadet, som ett svar på den ökade efterfrågan på sådana anläggningar hos borgerskapet under 1800-talets slut. Intresset för denna rekreationsort avtog emellertid tämligen fort och redan 1887 flyttades det förfallna hotellet in till Luleå. Kvar på ön blev bara hotellgrunden.

Kulturmiljön idag

Idag nyttjas inte ön av yrkesfiskare eftersom behovet av övernattninng ute i skärgården minskade när motorbåtarna slog igenom. Istället används de gamla fiskestugorna som fritidshus. Fiskeläget består idag av rödmålade fiskestugor klädda med lockläktpanel, timrade grå eller rödfärgade fiskebodas, båthus och mindre uthus, allt samlat kring Kyrkviken. Här ligger också kapellet och en äldre husgrund.

Svartöstan

Kommun Luleå

Beskrivning Svartöstan är idag en stadsdel i Luleå men var fram till 1933 en kåkstad utan reglering och utanför stadsmagistratens jurisdiktion. Svartöstan är tätbebyggd och domineras av en- och tvåfamiljshus, oftast byggda i trä och placerade i gatulivet. Stadsdelen har också en äldre, bevarad kvartersindelning.

Motiv för urval Svartöstan är ett av landets få bevarade exempel på en kåkstadsbebyggelse där både arbetarbebyggelsen och offentliga lokaler, bebyggelsens placering på tomterna och rutnätsplanen finns bevarad. Detta ger området ett högt kulturhistoriskt värde.

Skydd Svartöstan är ett av länets riksintressen för kulturmiljövården (nr 47) vilket ger miljön skydd enligt miljöbalken. Svartöstan omfattas av detaljplan. Detaljplanearbete har påbörjats för del av Svartöbrinken.

Tillgänglighet Området är lättillgängligt.

Nyttjande

Referenser Granqvist, H/Rask, P/Sundström, B/Sundström, P. 1992. Staden bortom staden. Boken om Svartöstan. Luleå, Hansson, M. 1980. Det gäller Svartöstadens framtid som bostadsområde. C-uppsats i kulturgeografi vid Umeå universitet. Umeå, Wikström, J. 1982. Svartöstanen kåkstad, kortfattad historik, Luleå (stencil).





Områdets historia

Luleå förändrades under 1800-talets slut från en liten köpstad till en expanderande industristad, mycket tack vare malmbanans tillkomst 1888. Detta gjorde att många människor sökte sig från intilliggande byar till Luleå för att få arbete. På 20 år tredubblades befolkningen, med svår bostadsbrist som följd. Bristen på bostäder blev akut när Luleå brann 1887. Återuppbyggnaden av staden krävde än mer arbetare och spekulationen i bostäder och tomtmark ökade. En av markspekulanterna var Robert Asplund, som köpte upp mark på Svartön, en halvö i inloppet till Lule älv, söder om malmbolagets område. Han ville här bygga upp ett helt nytt samhälle och lät göra en avstyckningsplan som senare kom att ligga till grund för den första byggnadsplanen som fastställdes 1900.

De första husen i området började byggas 1884 och redan 1885 var 27 tomter bebyggda och service i form av bageri, diversehandel, skomakeri och måleri hade etablerats. Sexton år senare fanns här drygt 2 000 invånare. De flesta var anställda av malmbolaget och arbetade med malmlossningen och vid malmförädlingsverket.

Det var arbetarna själva som byggde sina hus på sin begränsade fritid. Uthus med bostadsrum uppfördes innan bostaden byggdes. Ofta byggde man så att det blev möjligt att hyra ut lägenheter och på så sätt delfinansiera bygget. Vanligast var byggnader med en stomme av regelverk och brädväggar med sågspån som isolering, men även timringar från den omgivande landsbygden flyttades hit. I början var de flesta husen ofärgade, men med tiden målades många av dem med ljusa oljefärger. För att dryga ut sina inkomster från malmbolaget hade arbetarna ofta grisar och höns och några hade även kor som gick lösa i samhället. Husbehovsfiske var en annan vanlig bisyssla.

År 1901 blev Svartöstadens ett municipalsamhälle och en nyetablering av slakterier, bagerier och liknande verksamheter kom igång. Även flera kooperativa affärer startades. Större företag etablerades också, bl.a. ett bryggeri och en ångsåg och offentliga lokaler som Folkets hus, skola och samlingslokal för nykterhetsrörelsen byggdes. När Grängesbolaget köpte upp malmbolaget 1903 lade de nya ägarna ner malmförädlingsverket och många som bodde i Svartöstadens blev arbetslösa och tvingades flytta. Invånarantalet i samhället

halverades på kort tid. Under första världskriget skedde dock ett uppsving med den ökade efterfrågan på järnmalm. I krigets efterdyningar kom svåra årtionden med hög arbetslöshet fram till andra världskrigets början.

Arbetet med en körbar väg till Luleå avslutades inte förrän 1916 och först på 1920-talet började egentliga gator att anläggas i Svartöstan. Samtidigt med detta arbete drogs även ledningar till gatubelysningen.

Kulturmiljön idag

Idag är Svartöstan en stadsdel i Luleå. Tack vare sitt isolerade läge, omgivet av industrier, har Svartöstan kvar sin prägel av tätortsbildning vid sidan av staden. Stadsdelen domineras av mindre träkåkar från sekelskiftet och några årtionden framåt, som står ute i gatulivet. Även den ursprungliga kvartersindelningen finns i stort sett kvar. Flera av de offentliga lokaler som byggdes omkring 1900 är också bevarade.

Vallen

Kommun

Luleå

Beskrivning

Fornlämningsområdet väster om Vallen är beläget i ung tallskog, på sandiga terrassbildningar omkring 20 m ö h. Det innehåller ett flertal boplatsvallar och boplatsgropar som ligger på rad samt en skärvstensförekomst.

Motiv för urval

Vallen är en av norrbottenskustens få boplatslämningar från tidig järnålder och den enda från denna period med så tydliga lämningar efter boendet som boplatsvallar och boplatsgropar. Detta ger området ett mycket högt kulturhistoriskt värde.

Skydd

Fornlämningarna skyddas av kulturminneslagen och skogsvårdslagens bestämmelser om hänsyn till kulturmiljövårdens intressen gäller i området.

Tillgänglighet

Kulturmiljön är svårtillgänglig men kan nås via den stig som leder fram till området.

Nyttjande

Referenser

Karlsson, A. 1992. Människan i kustlandet. Norrbottens synliga historia del I. Luleå, Gula kartans baksidestext på kartblad Alhamn 24 L:36.





Områdets historia

Denna plats, som idag ligger i gles tallskog på sandiga terrassbildningar, var för omkring 2 000 år sedan belägen på en ö i havet. Här fanns rikligt med fisk och säl och platsen blev därför tidigt attraktiv för säsongsbosättning.

Denna period av kustlandets förhistoria vet man mycket lite om. Boplatsen kan ha använts av människor som levt på jakt och fångst och som flyttade mellan olika boplatser under året. Men även mer stationära boskapsskötare från det närbelägna fastlandet kan ha använt boplatsen.

Inom detta fornlämningsområde finns boplatsvallar som troligen är lämningar efter bostäder och boplatsgropar som antagligen användes för förvaring. När denna boplat utnyttjades vet vi inte säkert men bosättningen kan ha skett tidigast under det första årtusendets början. Uppgrundningen i området gjorde att platsen inte var attraktiv för sälfångst och fiske mer än i något hundratal år.

Kulturmiljön idag

Fornlämningsområdet är tydligt och välbevarat.

Örnäset

Kommun Luleå

Beskrivning Örnäsets bostadsområde i Luleå byggdes under 1950-talet när behovet av arbetskraft ökade till Norrbottens järnverk och Luleå var en av Sveriges snabbast växande städer.

Bebyggelsen består av två- till trevåningshus och ett antal punkthus. Mitt i bostadsområdet ligger ett stadsdelscentrum med affärer, restauranger, kyrka, skola m.m.

Motiv för urval Bostadsområdet Örnäset i Luleå är unikt med sin nära koppling till Norrbottens järnverk. Många familjer flyttade hit från hela Norrbotten i en tid av stor strukturuomvandling i länet. Stadsplanen är typisk för sin tid och här finns en samlad 1950-tals bebyggelse med goda exempel på den tidens arkitektur i tegel och puts. Detta sammantaget gör att bostadsområdet Örnäset har höga kulturhistoriska värden.

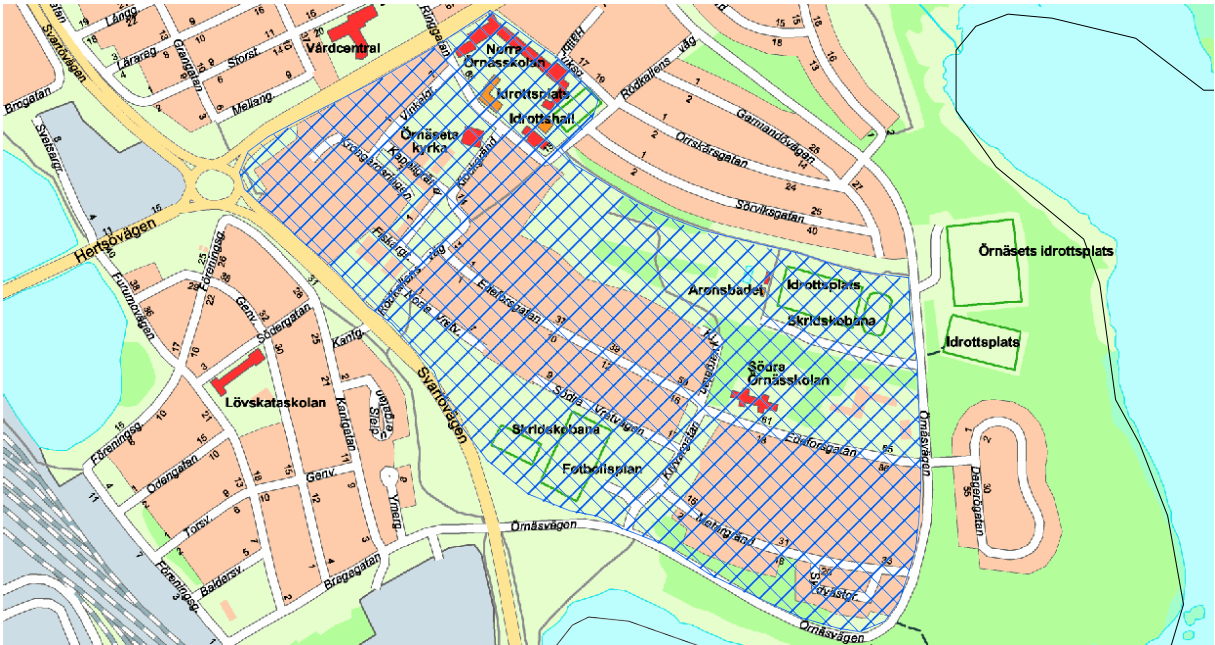
Skydd Örnäset omfattas av flera detaljplaner.

Tillgänglighet Lättillgängligt.

Nyttjande

Referenser Stenlund, I och U. De nya stadsborna. En etnologisk studie av inflyttare till Örnäset i Luleå. Norrbottens museums årsbok 1976-77. Luleå. Luleå kommuns hemsida.





Områdets historia

Örnäset ligger i Luleå två km norr om SSAB och två km öster om Luleå centrum.

När Norrbottens järnverk (NJA) anlades i början av 1940- talet var Luleå en ganska liten stad. Då de första anställdes på NJA hade Luleå 14 000 invånare. Järnverket rekryterade folk från hela Norrbotten. Detta medförde en stor befolkningsökning och behovet av bostäder blev akut. Till en början inkvarterades en del av arbetskraften i baracker nära järnverket. Örnäsets bostadsområde byggdes för att i första hand skapa bostäder på gång- och cykelavstånd för NJA:s anställda.

Örnäset planerades och byggdes under tidspress. Under 1951-53 avverkades den första byggnadsetappen och 1955 till början av 1960-talet den andra. Bebyggelsen består av två- till trevåningshus och ett antal punkthus. Längs Hertsövägen ligger fem åttavånings punkthus på rad. Husen är mycket karaktäristiska för tidigt 1960-tal. Inom östra delen av området byggdes under slutet av 1950-talet och början av 1960-talet också ett antal villor. Under flera år saknades det mesta ifråga om service och planerad utemiljö.

När Örnäsets bostadsområde planerades dominerade tankar om grannskapsenheter i planeringen, därför byggdes ett stadsdelscentrum mitt i bostadsområdet. En grannskapsenhet bestod, förutom av bostadshus, av ett centrum med butiker, skolor, daghem och ett hälsocentrum samt gemensamma grönområden, lek- och idrottsanläggningar. Örnäsets kyrka stod färdig 1963 och i samband med det bildades också Örnäsets församling, genom delning av Luleå domkyrkoförsamling.

Centrum består av en samling huskroppar samlade kring en gågata och en parkering. En långsträckt huskropp i vinkel innehåller affärslokaler i bottenvåningen och lägenheter ovanpå. En stor livsmedelsbutik och två kyrkor flankerar vinkelhuset. Längs gågatan har planteringar anlagts och här finns sittplatser och konstnärlig utsmyckning. Ett flertal affärer och restauranger finns i centrum. Mitt i Örnäset ligger Örnäsparken med utomhusbad, Aronsbadet, och minigolfbana.

Bostäderna längs Edeforsgatan tillsammans med bl.a. Norra och Södra Örnässkolorna är goda exempel på 1950- talets arkitektur i tegel och puts. De enkla detaljerna med bl.a.

burspråk, entrépartier och södervända gårdarna längs Edeforsgatan skapar en enhetlighet och ett intressant gaturum. Bostäderna är ritade av HSB:s riksförbunds arkitektkontor i Stockholm. Norra Örnässkolans ljusgård, matsal, trappor m.m. visar på höga ambitioner att skapa en vacker skolmiljö.

Kulturmiljön idag

Flerbostadshusen och punkthusen har i vissa fall fått tilläggsisolering och ny fasadbeklädnad som förändrat husens utseende, i andra fall har ingreppen varit mindre.

Gårdsrummen mellan husen är välbevarade, endast små förråd eller sophus har tillkommit. Stora tallar växer i området.

Örnäsets centrum har renoverats och byggts om på senare år. Här finns ett flertal affärer och restauranger. Gamla Konsum har blivit kyrkolokal och en ny COOP har byggts.



Länsstyrelsen
Norrbotten