



Norrbottens
kulturmiljöprogram
2010-2020



Länsstyrelsen
Norrbotten

Innehåll

Innehåll.....	1
Norrbottens kulturmiljöprofil.....	2
Definitioner	2
Övergripande faktorer.....	2
Norrbottens kulturmiljöprofil.....	3
Sambandet mellan övergripande faktorer och kulturmiljöprofil	3
Rubrikerna 1-10	4
1. Före skriften.....	4
2. Samiska kulturmiljöer med variation och mångfald	4
3. Jordbruk från kust till fjäll.....	5
4. Jakt, fiske och sjöfart i kust och skärgård	5
5. Kyrkliga kulturmiljöer	5
6. Centralmakten	6
7. Tidiga gruvor och bruk	7
8. 1900-talets storskaliga industrier	7
9. Skogsbruk.....	8
10. Naturvetenskaplig forskning och turism	8
Den regionala visionen för kulturmiljövården i Norrbotten.....	9
Regionala mål för kulturmiljövården i Norrbotten	9
Sju övergripande regionala mål	9
Utgångspunkter för urval av kulturhistoriskt värdefulla miljöer	12
Kriterier för kulturhistoriskt värdefull miljö	12
Hur är det tänkt att kulturmiljöprogrammet ska fungera?	14
Definitioner	16
Läsanvisningar till katalogen över utpekade kulturmiljöer.....	18
Utpekade kulturmiljöer i Övertorneå kommun	19
Hanhinvittikko	20
Isovaara	23
Jänkisjärvi	25
Matarengi.....	27
Pahtakoda	30
Pullinki	33
Torne älvdal.....	35

Norrbottnens kulturmiljöprofil

Definitioner

Med *kulturarv* menas både de synliga spår som finns i miljön och immateriella uttryck som traditioner, idéer och värderingar som vi medvetet eller omedvetet övertar från tidigare generationer. Vad som betraktas som kulturarv förändras över tiden och är ett uttryck för samhällets skiftande värderingar. Varje tid bildar sig en egen uppfattning om kulturarvets innehåll och betydelse.

Med *kulturmiljö* menas den av människan påverkade miljön som vittnar om historiska och geografiska sammanhang. Kulturmiljön är en viktig del av kulturarvet då den synliggör vår historia. De synliga spåren kan vara alltifrån bebyggelse och fornlämningar till stora landskapsavsnitt, som byar och odlingslandskap, städer och tätorter, industrilandskap eller skogsområden.

Landskapet är den gemensamma livsmiljön för människor, växter och djur. Det är ett resultat av samspelet mellan människa och miljö över tusentals år. Historien kan läsas i landskapet genom de mer eller mindre synliga spåren av det förflutna som finns överallt omkring oss, såväl i det öppna odlingslandskapet som i skogen eller mitt i storstaden. Även i det vi kallar vildmark finns spåren. Tidsdjupet är en viktig dimension i landskapet som bidrar till att skapa mening och sammanhang och berätta varför det ser ut som det gör idag. Landskapet ändrar utseende i takt med att samhället förändras. Åkrar växer igen, gränser flyttas, platser byter namn, tätorter växer, nya vägar byggs och hus rivs för att ge plats för annat.

För att kunna läsa historien i landskapet måste vi ha kunskap om *vilka historiska processer* som påverkat landskapet.

Övergripande faktorer

Några övergripande faktorer har påverkat Norrbottens utveckling genom tiderna och medverkat till att ge länets kulturmiljöprofil dess särprägel.

Norrbottnens förhistoria har genom årtusendena påverkats av det *geografiska läget i norr*, inom det cirkumpolära området. Arkeologisk forskning visar på långväga kontakter i framförallt östvästlig riktning.

Landhöjningen har förändrat landskapet och dess förutsättningar alltsedan istiden. Den är en faktor som präglat områdets utveckling och gör det än idag.

Norrbottnens län är ett *stort, vidsträckt område* som utgör ca 25 % av landet. Landskapets storskalighet, den glesa bebyggelsen och de stora avstånden har satt sin prägel på livet här.

Norrbotten har präglats av sitt geografiska läge i förhållande till centralmakten alltsedan tidig medeltid. Det har varit en avlägsen men *strategiskt viktig landsända* där både kyrkan och statsmakten har använt sig av särskilda verktyg för sin maktutövning.

Norrbottens kulturmiljöprofil

Norrbottens *kulturmiljöprofil* beskriver det som är karaktäristiskt för Norrbotten med historiska spår och sammanhang som kan avläsas i landskapet och bebyggelsen.

En *mångfald och variation* präglar det kulturarv som avtecknar sig i det varierande landskapet, från skärgårdens öar, längs älvdalarna, genom inlandets skogar och till fjällvärlden. Överallt finns mer eller mindre tydliga spår efter människorna som levt här under årtusendena före oss. De mångskiftande förutsättningarna har gett många olika uttryck för de näringar man levt av. Ortnamnen, bebyggelsen och landskapets nyttjande berättar om samisk, tornedalsfinsk och svensk kultur.

Jakt och fiske har varit de näringar som människorna levt av under större delen av förhistorisk tid. Under perioden järnålder - medeltid blev handeln allt viktigare och renskötseln uppkom. Den agrara bebyggelsen verkar ha två ursprung, dels ett i Tornedalen som kan spåras till 1000/1100-talet, dels ett sydligt vid Luleälvens mynning som dateras till 1200-talet. Fångstnäringarna fortsatte att spela en viktig roll och det har varit vanligt att man försörjt sig genom att *kombinera flera näringar*. I kustlandets rikaste bygder har jordbruket, som haft sin tyngdpunkt i boskapsskötseln, kompletterats med näringsfång, som jakt, fiske och handel. På samma sätt har samerna jagat, fiskat, handlat och drivit jordbruk vid sidan av renskötseln. Vilket näringsfång som dominerat har varierat över tid och mellan olika områden. Än idag har jakten och fisket en stor betydelse för livskvaliteten för många människor som lever här, men också som bas för turism.

Sambandet mellan övergripande faktorer och kulturmiljöprofil

Här beskrivs i en figur sambandet mellan de övergripande faktorerna som påverkat Norrbottens utveckling och länets kulturmiljöprofil.

Några övergripande faktorer som påverkat Norrbottens utveckling genom tiderna

- Geografiska läget i norr
- Strategiskt viktig landsända
- Stort vidsträckt område som utgör ca 25 % av Sverige
- Landhöjningens påverkan på landskapet

Norrbottens kulturmiljöprogram

Mångfald och variation präglar Norrbottens kulturarv

Under följande tio rubriker beskrivs Norrbottens kulturmiljöprofil närmare.

1. Före skriften
2. Samiska kulturmiljöer med variation och mångfald
3. Jordbruk från kust till fjäll
4. Jakt, fiske och sjöfart i kust och skärgård
5. Kyrkliga kulturmiljöer
6. Centralmaktens intressen
7. Tidiga gruvor och bruk
8. 1900-talets storskaliga industrier
9. Skogsbruk
10. Naturvetenskaplig forskning och turism

Rubrikerna 1-10

Under varje rubrik görs en kortare beskrivning och anges exempel på vilka synliga spår som kan vara uttryck för kulturområdet. Det är viktigt att komma ihåg att många kulturmiljöer har en lång kontinuitet och passar in under flera rubriker. Norrbottens förhistoria handlar om en lång tidsrymd jämfört med vår skrivna historia som sträcker sig ungefär 700 år bakåt i tiden. Mer än 22 000 registrerade forn- och kulturlämningar finns i länet, men eftersom stora delar av Norrbotten inte är inventerade vet vi att det finns många fler lämningar som ännu är okända. Många av dessa forn- och kulturlämningar ingår även i kulturmiljöer under exempelvis rubrikerna:

2. Samiska kulturmiljöer med variation och mångfald
4. Jakt, fiske och sjöfart i kust och skärgård
5. Kyrkliga kulturmiljöer
6. Centralmaktens intressen
7. Tidiga gruvor och bruk

1. Före skriften

Exempel på synliga spår: *Fornlämningar som t.ex. boplatser, fångstgropar, gravar*

Miljöer i kulturmiljöprogrammet: *Adamvalta, Saivo, Saivaara, Vuollerim, Fattenborg, Vivungi, Vallen, Merasjärvi, Kyrkbyn, Jönsforsen, Lillberget m.fl.*

I **NORRBOTTEN** finns en mängd välbevarade och rika fornlämningsmiljöer. När den senaste inlandsisen dragit sig tillbaka från Norrbotten dröjde det inte länge förrän människor började jaga och fiska här.

De äldsta, daterade spåren efter människor i Norrbotten är mer än 10 000 år gamla och finns på boplatser både i Arjeplog och Pajala kommuner. Landhöjningen har haft stor betydelse för var man bosatt sig under olika perioder. Vid gamla havsstränder eller nära vattendrag och sjöar finns mängder av boplatser. Den långsamma marktillväxten gör att t.ex. lämningar efter flera tusen år gamla hyddor är väl synliga i dagens landskap.

2. Samiska kulturmiljöer med variation och mångfald

Exempel på synliga spår: *Visten, nybyggen, byar/storvisten, egnahem, renskötelsns arbetsmiljöer, kyrkkåtor, kyrkstäder, barktakter*

Miljöer i kulturmiljöprogrammet: *Hedvallen, Staloluokta, Kaitum, Luovvaluokta, Jokkmokk, Rensjön, Vaisaluokta m. fl.*

Byggnadsminnen: *Lappstaden i Arvidsjaur, Vaisaluokta gamla kyrkkåta*

I **NORRBOTTEN** finns samiska kulturmiljöer både i fjällen och i skogslandet, ända ner till kusten. Under denna rubrik finns de kulturmiljöer som har ett historiskt belagt samiskt nyttjande, rena fornlämningsmiljöer tillhör föregående rubrik. Världsarvet Laponia, är ett stort område i fjällen med unika natur- och kulturvärden där basen ligger i den levande renskötelsns varsamma nyttjande av landet. De samiska kulturmiljöerna i länet visar stor närings- och kulturmässig bredd med miljöer både i fjällen och i skogslandet. I östra Norrbotten finns de unika koncessionsbyarnas renskötarmiljöer. Det finns den traditionella renskötelsns kulturmiljöer och mellan- och övergångsformer mellan den och jordbruket i de nybyggen som ofta etablerats på gamla visteplatser.

Andra miljöer är de moderna "storvisten" som vuxit fram i anslutning till järnvägen eller egna hemsområden som i Lappstan i Jokkmokk. Rikligt med kulturmärkta träd, t.ex. barktäkter, finns bevarade främst i de fjällnära skogarna.

3. Jordbruk från kust till fjäll

Exempel på synliga spår: *Byar, nybyggen, fäbodan, slåttermarker, kvarnar, båthus, fiskeanläggningar, bebyggelseämningar*

Miljöer i kulturmiljöprogrammet: *Sjulnäs-Grannäs, Gallejaur, Nattavaara, Övre Kuoka, Övermorjärv, Kattuvuoma, Gäddvik, Kitkiöjärvi, Sjulsmark, Hanhinvittikko m.fl.*

Kulturresevat: *Hanhinvittikko, Gallejaur*

Byggnadsminnen: *Hängengården Glommersträsk, Torpet Granberget, Forslundsgården, Englundsgården, Rikti-Dockas nybygge, Laxholmens fiskeplats*

I NORRBOTTEN finns agrara miljöer som representerar en mängd variationer på jordbrukets skiftande villkor och förutsättningar i nordligaste delen av landet. Alltifrån kustlandets stora bondbyar, ofta med rötter i medeltiden, och deras stora ladlandskap till skogslandets torp och slåttermyrar. Eller fjällägenheterna som ofta både kom till och övergavs under 1900-talet. Jakt och fiske har varit ett viktigt komplement till jordbruket i hela länet. Detta har ibland tagit sig uttryck i permanenta fiskeanläggningar eller i älvdalsbyarnas långsträckta form som visar vikten av att alla fick del av älvarnas rikedom. Vattendragen var också viktiga kommunikationsleder långt fram i tiden.

4. Jakt, fiske och sjöfart i kust och skärgård

Exempel på synliga spår: *Fiskelägen, hamnar, fiske/fångstanläggningar, fyrar*

Miljöer i kulturmiljöprogrammet: *Haparanda skärgård, Nässkatan, Kluntarna m.fl.*

Byggnadsminnen: *Malörens fyrplats, Rödkallens fyr och fyrvaktarbostad*

I NORRBOTTENS kustland och skärgård finns många värdefulla miljöer som berättar om fiskets och säljaktens stora betydelse från medeltiden och framåt. Man kan följa bosättningarnas spår från den första tid som landet steg upp över havet och fram till idag, då landhöjningen gjort att man har tvingats flytta sina anläggningar närmare havet flera gånger. Det är rika fornlämningsmiljöer med äldre fiskelägestomter och landets högsta koncentration av labrynter. Här finns gamla fiskelägen med stugor, sjöbodan och hamnar men också spår efter sjöfartens fyrar, ålderdomliga båkar och vrak vid sidan av den tidiga industrialiseringens och jordbrukets miljöer.

5. Kyrkliga kulturmiljöer

Exempel på synliga spår: *Kyrkor, kyrkstäder, begravningsplatser, bebyggelseämningar, minnesstenar*

Miljöer i kulturmiljöprogrammet: *Lappstaden Arvidsjaur, Gammelstads världsarv, Rounala, Jukkasjärvi m.fl.*

Skyddade kyrkor: *Alla kyrkor byggda före 1940 samt Bergnäs kyrkan, Hakkas kyrka, Haparanda kyrka, Jokkmokks gamla kyrka, Kaitumkapellet, Allhelgonakyrkan i Malmberget, Mjölkuddens kyrka, Nikkaluokta kapell, Niliivaara kyrka, Norrfjärdens kyrka, Porsökyrkan, Soutojärvi kyrka, Staloluokta kyrkkåta, Vuollerims kyrka, Örnäsets kyrka och Överkalix kyrka*

Byggnadsminnen: *Lappstaden i Arvidsjaur, Vaisaluokta gamla kyrkkåta*

I **NORRBOTTEN** är de tre stenkyrkorna från medeltiden något av ett undantag. Länets kyrkobyggnadshistoria präglas av träkyrkorna alltifrån 1600-talets stadskyrka i Piteå till Porsöns stadsdelskyrka från tidigt 1970-tal. Kyrkan har funnits överallt där människor samlats.

1600-talets kapellplatser, långt in i fjällvärlden och förra sekelskiftets kyrkor och kapell i inlandet är uttryck för olika vågor av inre mission. Skärgårdens enkla fiskarkapell från sent 1700-tal hänger samman med de lättnader som då infördes i kyrkoplikten.

Fjällens kyrkkåtor är ett unikt, sentida uttryck för kyrkans vilja att finnas bland människorna. Från slutet på 1800-talet finns flera magnifika träkyrkor i nydanande arkitektur och 1900-talets kyrkor är många och i skiftande stilar.

Kyrkstadsmiljöerna som är ett unikt uttryck för norra Norrland representeras på UNESCO:s världsarvslista genom Gammelstads kyrkstad som är landets största. På flera ställen i länet finns ålderdomliga begravningsplatser i symbolmättade lägen utsmyckade med enkla träkors. Vittangi, Muonionalusta och Karesuando gamla kyrkogårdar tillhör de främsta exemplen. Rallarkyrkogården i Tornehamn är en unik företeelse knuten till det strapatsrika järnvägsbygget.

6. Centralmakten

Exempel på synliga spår: *Marknadsplatser, kronomärken på stenar för fiske i älvarna, rikets gräns, gränsrösen, lappmarksgräns, odlingsgräns, städer, stadsplaner, militära boställen, regementen, befästningar, förläggningar, värn, minnesmärken från krigen.*

Miljöer i kulturmiljöprogrammet: *Jokkmokk, Treriksröset, Isovaara, Haparanda, Tornedalen, Piteå stad m.fl.*

Byggnadsminnen: *Residenset i Luleå, Haparanda stationshus, fängelset "Vita Duvan", Rådhuset i Piteå, Bodens fästning och garnison, Bomyrberget i Vuollerim*

I **NORRBOTTEN** är olika gränsmarkeringar, bebyggelsemönster, marknadsplatser och de äldsta städernas stadsplaner tydliga spår av centralmaktens intressen. Först på 1300-talet reglerades suveränitetsförhållandena mellan Ryssland och Sverige i Norra Skandinavien för första gången. Vid 1500-talets slut kan man säga att Norrbotten ingår i det territorium som definieras som Sverige. Handeln fick bedrivas på strategiskt valda marknadsplatser under kungligt beskydd, som t.ex. i Jokkmokk.

I början av 1600-talet ville statsmakten ha kontroll över handel och sjöfart. All handel skulle äga rum i städer. De äldsta stadsrättigheterna tilldelades Gammelstad och Öjebyn men landhöjningen gjorde att städerna flyttades. Luleå och Piteå är de äldsta planerade rutnätsstäderna i länet.

Kronan försökte uppmuntra etableringen av skattehemman i inlandet med början på 1600-talet. I inlandet utgjorde liksom tidigare fångst, jakt och fiske basen för ekonomin. Efterhand som kolonisationen på 1700-talet bredde ut sig i norr trängdes samerna undan. Bofasta kustbönder gjorde dessutom anspråk på jaktmarker och fiskevatten inåt landet. Då kronan dels ville skydda samernas tillgång till jakt och fiske, dels ville reservera inlandet för kolonisation drogs lappmarksgränsen upp under 1750-talet, för att skilja kustbygden från lappmarkerna. Odlingsgränsen blev uppdragen i slutet av 1800-talet och väster om den fick inga nybyggen anläggas. I och med beskattningen av samerna blev Lappska katteländet ett begrepp för det geografiska område som innehavaren nyttjade.

Norrbotten är det enda län som har riksgränser mot två länder. Sveriges nuvarande gräns mot Norge fastställdes 1751 och gränsen mot Finland är från 1809. Gränsen mitt i Torne älv gjorde att byar som tidigare hört ihop delades upp mellan två länder. Riksgränsen har gett upphov till ett rikt militärhistoriskt arv med spår alltsedan indelningsverkets era, men framförallt från 1900-talets försvar med kalla kriget som viktig faktor.

Tydliga uttryck för Norrbottens militärt strategiska läge under kalla kriget finns i regementena i Boden och Kiruna, Bodens fästning samt fort och befästningar utmed de olika "försvarslinjerna". Under de båda världskrigen spelade orter som Morjärv, Karungi och Haparanda en viktig roll.

7. Tidiga gruvor och bruk

Exempel på synliga spår: *Gruvlämningar, masugnar, bebyggelseämningar, nybyggen*

Miljöer i kulturmiljöprogrammet: *Nasafjäll, Luleå silververk, Kalix kopparverk, Masugnsbyn, Kengis, Melderstein, Töre, Rosfors m.fl.*

I NORRBOTTEN finns välbevarade miljöer efter småskalig gruvbrytning och bruk med anor från 1600-talet. Dessa gruvmiljöer ligger ofta på svårtillgängliga och klimatmässigt utsatta platser som t.ex. gruvmiljön vid Nasafjäll och hyttan vid Silbojokk. Många bruksmiljöer som anlades i länet under 1700 och 1800-talet har lämnat synliga spår i landskapet. Till dessa bruk anlades nybyggen.

8. 1900-talets storskaliga industrier

Exempel på synliga spår: *Gruvmiljöer, kraftverkssamhällen, järnvägsmiljöer, städer, tätorter, hamnar*

Miljöer i kulturmiljöprogrammet: *Porjus, Harsprånget, Kiruna, Malmberget/Koskullskulle, Boden, Örnäset m.fl.*

Byggnadsminnen: *Porjus kraftstation, Hjalmar Lundbohmsgården, Kiruna stadshus, Jerusalem i Kiruna, Kiruna C m fl. stationsmiljöer längs Ofotenbanan, Järnvägsbro över Piteälven vid Sikfors och Sikfors kraftstation*

I NORRBOTTEN är industriarvet i stora delar statliga industrimiljöer i huvudsak baserade på råvaruutvinning med gruvor, järnverk, kraftstationer, ledningsgator och järnvägsmiljöer. Stora delar av industriarvet är antingen bortrivet eller fortfarande i drift. Många gånger har anläggningar och samhällen som byggts upp avvecklats direkt när råvaruresursen tagit slut. Andra samhällen har varit tillfälliga och funnits endast under de år uppbyggnaden av t.ex. vattenkraftverk har pågått. Människorna har flyttat med verksamheterna.

Andra samhällen som Kiruna, Porjus och Laisvall står ännu kvar starkt präglade av den tunga industrin. Malmberget är exempel på ett samhälle som töjts och tänjts för att anpassa sig till industrins behov av mark. I Luleå har hela stadsdelar byggts upp som en följd av industrietableringarna.

De stora rikedomar som utvanns i gruvorna och järnvägen som förband två hav gjorde att Norrbotten blev viktigt och värdefullt att försvara och bl.a. därför byggdes Bodens fästning (se kategori 6 Centralmakten).

Malmfälten, malmbanan, malmhamnen, Porjus kraftstation och Bodens fästning bildar

tillsammans Norrbottens teknologiska megasystem - ett av Sveriges tolv viktigaste industriminnen som speglar framväxten av 1900-talets industrisamhälle.

9. Skogsbruk

Exempel på synliga spår: *Sågverkslämningar, flottningslämningar, hamnar, kronotorp, tjärdalar, kolbottnar*

Miljöer i kulturmiljöprogrammet: *Argåive, Jockfall, Kugerbäcken, Vassholmen, Storforsen, Seskarö, Tallberg m.fl.*

Byggnadsminnen: *Tjärdalsplats i Argåive och Källbacka i Älvsbyn*

I **NORRBOTTEN** har inlandet och kustlandet präglats av den tidiga skogsindustrin från det sena 1800-talet till 1960-talet och det har satt mängder av spår i landskapet.

Kronotorpen och kolonaten som bröts upp i skogslandet försåg industrin med arbetskraft, bolagens tjänsteboställen blev estetiska förebilder för de lite större byarnas bebyggelse, i kustlandet restes träpatronernas "herrgårdar", runtom i skogarna byggdes skogskojor, tjärdalar och kolmilor och alla tillgängliga vattensystem anpassades för att kunna transportera virke och tjärtunnor. De äldre sågverkssamhällena är så gott som uttraderade i länet, med undantag för Seskarö. Massaindustrin sätter ännu sin prägel på ett småsamhälle som Karlsborg. En viktig del av skogens kulturarv är de kommunikationsleder som var en förutsättning för verksamheten, som spångade stigar och cykelvägar, vägsträckningar och vattenleder.

10. Naturvetenskaplig forskning och turism

Exempel på synliga spår: *Vetenskapliga mätpunkter, forskningsstationer, fjällstationer, turiststugor, leder*

Miljöer i kulturmiljöprogrammet: *Struves meridianbåge, forskarhyddor i Sarek, Peltovaara, Abisko naturvetenskapliga station m.fl.*

NORRBOTTEN har under århundraden varit ett intressant besöksmål för olika forskare och turister. Före järnvägen var det främst vetenskapsmän och forskare som besökte länet. Linnés lappländska resa och franska gradmätningsexpeditionen under 1700-talet är de mest kända. I början av 1800-talet började astronomen Wilhelm von Struve att använda sig av triangelmätning för att bestämma formen och storleken på jorden. Den s. k. Struves meridianbåge går genom tio länder. Fyra av mätpunkterna som finns med på UNESCO:s världsarvslista ligger i Norrbotten.

Axel Hambergs forskning om Sarekfjällen började i slutet på 1800-talet och var början till en omfattande naturvetenskaplig forskning om fjällvärlden. Fortfarande finns fyra av hans forskningshyddor kvar i Sarek. Abisko naturvetenskapliga station har studerat klimatet i över 100 år och besöks av ett stort antal forskare från hela världen. Tarfala forskningsstation är en av de stationer som nyttjas dem.

Turistmål vid sekelskiftet 1900 var Dundret, Harsprånget, Porjusfallen och Stora Sjöfallet som blivit tillgängliga i och med att järnvägen nått Gällivare på 1880-talet. När Ofotenbanan var klar blev Kirunafjällen snabbt ett populärt turistmål och 1906 uppfördes den första turiststationen i Abisko. Den äldsta delen av Kungsleden rösdades på 1920-talet. En rad fjällstationer, turiststugor och leder från den tidiga turismen används fortfarande.

Den regionala visionen för kulturmiljövården i Norrbotten

En mångfald välbevarade kulturmiljöer berikar vår livsmiljö och är en tillgång för hållbar utveckling i Norrbotten.

Regionala mål för kulturmiljövården i Norrbotten

Kulturmiljövården i Norrbotten ska verka för att de nationella målen för verksamheten inom kulturmiljöområdet följs. Samtidigt medverkar vi till en hållbar Framtid i Norrbotten enligt inriktningen i det regionala utvecklingsprogrammet. Vi arbetar även för att de regionala miljömålen ska nås.

Sju övergripande regionala mål

Med utgångspunkt från de nationella målen har vi för vart och ett av dessa satt ett eller flera övergripande regionala mål för kulturmiljövårdens arbete i Norrbotten under perioden 2010-2020. De totalt sju övergripande målen redovisas här under varje nationellt mål.

För att vi ska kunna verka för att nå de övergripande regionala målen har vi fastställt 21 inriktningsmål för kulturmiljöarbetet i länet. Dessa inriktningsmål ska kunna brytas ned till årliga verksamhetsmål av länets olika kulturmiljöaktörer. Inriktningsmålen redovisas som att-satser efter de övergripande målen.

Nationellt mål 1 – Ett försvarat och bevarat kulturarv

I NORRBOTTEN INNEBÄR DET NATIONELLA MÅLET ATT

- 1. Vi bevarar och vårdar en mångfald kulturmiljöer**
vi bevarar och vårdar en mångfald kulturmiljöer som speglar länets mångkulturella historia och förhistoria.
Mångfalden visar på olika människors kulturarv och berikar vår vardagsmiljö.
- 2. Vi ser kulturmiljöerna som en tillgång**
vi ser kulturmiljöerna som en tillgång för utveckling där länets historia och kulturarv är bra redskap för att förstå dagens verklighet.
- 3. Vi arbetar för att öka kunskapen**
vi arbetar för att öka kunskapen om länets kulturarv och kulturmiljö

OCH VI SKA VERKA FÖR DETTA GENOM

- *att arbeta förebyggande och samverka* både inom kulturmiljövården och med andra samhällssektorer. Vi ska systematiskt följa och analysera samhällsutvecklingen och dess inverkan på kulturarvet.
- *att skydda och vårda* de miljöer som utpekats i kulturmiljöprogrammet genom att offensivt använda olika styrmedel i samverkan med andra intressenter.
- *att sprida kunskaper* om kulturarvets värden och betydelse.
- *att göra kulturmiljöer tillgängliga* och förståeliga för alla.
- *att förmedla och försvara* en varsam användning av kulturmiljön. Detta genom att sprida goda exempel och stödja positiva initiativ.
- *att tillgängliggöra information och underlagsmaterial* för bl.a. planering.
- *att bedriva kunskapsuppbyggnad och forskning* om kulturarvet och kulturmiljön i länet.

Ett effektivt försvar av kulturvården liksom bevarande och varsam förnyelse kan inte åstadkommas utan djup kunskap om kulturarvet och dess villkor.

Nationellt mål 2 – Ett hållbart samhälle med goda och stimulerande miljöer och med kulturmiljöarbetet som en drivande kraft i omställningen

I NORRBOTTEN INNEBÄR DET NATIONELLA MÅLET ATT

1. Vi medverkar till en hållbar utveckling

vi medverkar till en hållbar utveckling i länet där kulturmiljön är en resurs för att uppnå miljömässig, social och ekonomisk hållbarhet. Kulturmiljövården är ytterst resurshushållning och dess uppdrag är att ta till vara, hävda och återanvända befintliga värden i miljön.

OCH VI SKA VERKA FÖR DETTA GENOM

- *att arbeta med ett helhetsperspektiv på landskapet i samverkan med andra samhällssektorer. Landskapet är samhällets gemensamma resurs och samtidigt ett levande arkiv, ovärderligt för att vi ska kunna förstå och förklara vår historia.*
- *att aktivt delta i det regionala miljömålsarbetet och tydliggöra kulturmiljöernas betydelse i miljön.*
- *att aktivt delta i det regionala utvecklingsarbetet och tydliggöra kulturmiljöernas betydelse som en resurs.*
- *att skapa viktiga mötesplatser och bjuda in till dialog kring frågor om kulturmiljöns roll i en hållbar utveckling.*
- *att öka medvetenheten om de estetiska och historiska värden som finns i kulturhistoriskt värdefulla byggnader och bebyggelsemiljöer.*

Nationellt mål 3 – Allas förståelse, delaktighet och ansvarstagande för den egna kulturmiljön

I NORRBOTTEN INNEBÄR DET NATIONELLA MÅLET ATT

1. Vi stärker det breda intresset för kulturarvet

vi stärker det breda intresset för kulturarvet och kulturmiljön så att människor ska se dessa som angelägna och viktiga att ta till vara.

Vi underlättar människors delaktighet och ansvarstagande

vi underlättar människors delaktighet och ansvarstagande i kulturmiljövården.

Kulturmiljöverksamheterna i länet ska vara öppna och inbjudande.

OCH VI SKA VERKA FÖR DETTA GENOM

- *att skapa mötesplatser för dialog om kulturarvet. Genom samtal visa att kulturarvet kan bevaras och brukas på olika sätt.*
- *att ge perspektiv på hur människor under olika tider ordnat sina liv och samhällen genom publik verksamhet vid t.ex. arkeologiska undersökningar.*
- *att öka medvetenheten om att vi här och nu, genom vårt aktiva och passiva urval, bidrar till att forma morgondagens kulturarv.*
- *att ge barn och ungdom tillgång till länets kulturarv genom bl.a. utbildningsmaterial som bygger på regionala och lokala förutsättningar.*

Nationellt mål 4 – Nationell och internationell solidaritet och respekt inför olika gruppers kulturarv

I NORRBOTTEN INNEBÄR DET NATIONELLA MÅLET ATT

1. Vi arbetar för öppenhet och tolerans

vi arbetar för att det ska finnas en öppenhet och tolerans inför olika kulturella uttryck.

OCH VI SKA VERKA FÖR DETTA GENOM

- *att delta/samarbeta/samverka* i olika nationella och internationella kulturarvsprojekt.
- *att delta i samtal* om det mångkulturella samhället.
- *att göra kulturmiljöer tillgängliga och förståeliga* för alla.
- *att tydliggöra kulturarvets mångsidighet och olikhet över tiden.* Vi ska verka för en ökad medvetenhet och kunskap om detta för att öka respekten för skilda kulturyttringar.
- *att verka för en ökad förståelse och tolerans* för olika kulturella uttryck och medverka till ett ansvarsfullt användande av kulturarvet.

Alla som på något sätt arbetar med kulturmiljöer har ett gemensamt ansvar för att programmets mål ska uppnås under åren 2010-2020. En förutsättning för det är att vi alla nyttjar programmets målskrivningar som ett underlag vid planering av insatser under programperioden.

Utgångspunkter för urval av kulturhistoriskt värdefulla miljöer

Norrbottnens kulturmiljöprogram 2010-2020 skulle peka ut ca 200 kulturmiljöer som borde prioriteras ur ett regionalt perspektiv för insatser avseende bevarande, dokumentation, information och tillgängliggörande.

Aktuell kunskap om Norrbottens historia, förhistoria och länets kulturmiljöer har legat till grund för urvalet av kulturmiljöer. Utgångspunkt för urvalsprocessen var de utpekade, kulturhistoriskt värdefulla miljöerna i kulturmiljöprogrammet från 1997. Tillståndet för dessa kulturmiljöer har bedömts och vägts in.

Urvalet av kulturmiljöer baseras på bedömning av det kulturhistoriska värdet ur ett regionalt och nationellt perspektiv.

De nationella mål för kulturmiljövården som gällde fram till och med december 2009 har legat till grund för urvalet och en koppling till Norrbottens miljömål har gjorts. Helhetssynen på landskapet har präglat urvalsarbetet.

Kriterier för kulturhistoriskt värdefull miljö

De krav som måste uppfyllas för att en kulturmiljö skulle bli utpekad i Norrbottens kulturmiljö var att kulturmiljön bedömdes vara kulturhistoriskt värdefull, välbevarad, tydlig och långsiktig.

Kulturhistoriskt värdefull

Kulturmiljön ska ha ett högt kulturhistoriskt värde. Värdet ligger i att kulturmiljön är särskilt *representativ* för sin kulturhistoriska kategori eller är en unik kulturhistorisk företeelse. Kulturmiljöns kulturhistoriska värde kan ligga i antingen miljöns dokumentvärde eller upplevelsevärde. Till dessa värden kan kopplas vissa förstärkande eller övergripande värden.

Dokumentvärdet beskriver den historia en kulturmiljö kan berätta genom sin existens. Det kan gälla förhistoriskt, byggnadshistoriskt, byggnadsteknikhistoriskt, arkitekturhistoriskt, samhällshistoriskt, socialhistoriskt, personhistoriskt eller teknikhistoriskt/industrihistoriskt värde.

Upplevelsevärden rymmer det som kan karaktärisera en upplevelse av en kulturmiljö. Det kan vara arkitektoniskt värde, estetiskt värde, konstnärligt värde, patina, miljöskapande värde, identitetsvärde, kontinuitetsvärde, traditionsvärde eller symbolvärde.

Till dessa värden kan kopplas vissa *förstärkande* eller övergripande värden som autenticitet/äkthet, kvalitet eller pedagogiskt värde.

Välbevarad

Kulturmiljön ska vara välbevarad. Tillståndet för miljön ska bedömas utifrån de aspekter som redovisades under Motiv till bevarande i kulturmiljöprogrammet 1997. Exempel på aspekter är välbevarade fornlämningar, välbevarad bebyggelse, byastruktur, stadsplan eller karaktärslandskap.

Tydlig

Kulturmiljön ska vara tydlig. Det innebär att man ska kunna se de spår som finns i landskapet i form av t.ex. bebyggelse, husgrunder, fornlämningar, odlingsspår eller skogslandskap. Man ska sedan kunna *förstå* kulturmiljöns historia och sammanhang med hjälp av den

information som finns i programmet. En tydlig kulturmiljö blir pedagogiskt värdefull om den med relativt enkla insatser kan fungera som studieobjekt för skolor eller som besöksmål.

Långsiktig

Kulturmiljön ska bedömas vara långsiktigt bevarad. Här ska överväganden göras avseende hotbilden, nuvarande skydd, lokalt engagemang och förankring.

Aspekter som vägts in för urvalet av kulturmiljöer

Urvalet av kulturmiljöer har baserats på bedömningen av det kulturhistoriska värdet ur både ett regionalt och nationellt perspektiv. Andra aspekter som vägts in har varit kategori, komplexitet, koppling till Norrbottens miljömål och landskapsperspektivet.

Nationellt perspektiv

Nationellt perspektiv illustreras i länets riksintresseområden som pekas ut av Riksantikvarieämbetet. I översynen av kulturmiljöprogrammet ingick att lämna förslag på geografiska områden/miljöer som kan komma ifråga som nya riksintressen för kulturmiljövården. Detta urval har gjorts i relation till befintliga riksintresseområden som samtidigt setts över.

Regionalt perspektiv

Regionalt perspektiv innebär att urvalet gjorts utifrån en regional helhetsbedömning och präglas av länets kulturmiljöprofil.

Kategorier

För att de utpekade kulturmiljöerna tillsammans ska ge en bild av Norrbottens mångfacetterade historia ska olika kategorier av kulturmiljöer ingå i programmet. Fördelning och spridning av de olika kategorierna har bedömts ur ett regionalt perspektiv.

Komplexitet

Vid urvalet av kulturmiljöer har en bedömning gjorts av kulturmiljöns komplexitet och historiska kontinuitet.

Landskapsperspektiv

Där de geografiska sammanhangen har varit tydliga vad gäller landskapets kulturhistoriska dimension har detta vägts in vid urvalet av kulturmiljöer.

Hur är det tänkt att kulturmiljöprogrammet ska fungera?

Norrbottnens kulturmiljöprogram är ett gemensamt program för kulturmiljövården i länet och ska användas vid prioritering av olika insatser för att bevara, dokumentera och tillgängliggöra länets värdefulla kulturmiljöer under åren 2010-2020. För att göra detta möjligt pekar programmet ut ca 220 värdefulla kulturmiljöer som är valda ur ett regionalt och nationellt perspektiv. En utgångspunkt för urvalet är att kulturmiljöerna är synliga och tydliga så att de kan upplevas i sitt sammanhang, bl.a. med hjälp av beskrivningen i programmet. Kulturmiljöerna ska, så långt möjligt, tillsammans spegla Norrbottens synliga historia.

Norrbottnens kulturmiljöprogram 2010-2020 ska kunna användas både regionalt och lokalt. Det ska bl.a. kunna fungera som planeringsunderlag och vara till stöd och inspiration för olika insatser för regional utveckling.

Målsättningen är att det nya kulturmiljöprogrammet ska:

- ha en positiv inverkan på kulturmiljön i Norrbotten då det syftar till att urskilja särskilt värdefulla kulturmiljöer som fortsättningsvis bör uppmärksammas,
- vara ett viktigt underlag för att nå Norrbottens miljömål,
- vara ett viktigt underlag för utvecklingsinsatser baserade på kulturarvet och
- skapa diskussion och ökat engagemang kring Norrbottens kulturmiljöer.

Utgångspunkten för översynen av kulturmiljöprogrammet har varit befintlig kunskap om Norrbottens historia, förhistoria och länets kulturmiljöer. Inga nya inventeringar eller kunskapssammanställningar har varit möjliga att genomföra inom projektiden. En mycket stor försiktighet har tillämpas innan någon av de kulturhistoriskt värdefulla kulturmiljöerna har strukits.

Urvalet av kulturmiljöer som pekats ut i kulturmiljöprogrammet har utgått ifrån de miljöer som finns med i Norrbottens synliga historia. Kriterierna för urvalet finns angivet på sidan 12-13.

Värt att påpeka är att de utpekade kulturmiljöerna är ett regionalt urval, det finns kulturhistoriskt intressanta kulturmiljöer i länet som inte finns med men som ändå är värda att vårda och bevara.

Tillståndet för de kulturmiljöer som pekades ut i kulturmiljöprogrammet 1997 har bedömts enligt fastställda kriterier. En komplettering av utvalda miljöer har gjorts för vissa kategorier av miljöer med utgångspunkt från de senaste tio årens kunskapsuppbyggnad och länets kulturmiljöprofil, se sidan 2-11.

De utpekade kulturmiljöerna i programmet är av olika omfattning. I vissa fall är det stora kulturlandskap som t.ex. älvdalar, i andra fall är det mer begränsade kulturmiljöer. Kulturmiljöerna beskrivs efter en upprättad mall med rubrikerna Kort beskrivning, Motiv till urval, Skydd, Tillgänglighet, Nyttjande, Områdets historia, Kulturmiljön idag och Referenser. För de kulturmiljöer som fortsatt ingår i kulturmiljöprogrammet har beskrivningarna uppdaterats efter dagens tillstånd och värdering. En uppdatering av redovisningen av

befintliga skydd, vårdinsatser och tillgängliggörande har också skett.

De utpekade geografiska områdena i kulturmiljöprogrammet ska även i fortsättningen ses som "signalområden" utan exakta gränser. Kartorna i kulturmiljöprogrammet finns dels i katalogdelen i denna rapport och dels som shape att hämta från länsstyrelsens distributionsweb.

Definitioner

Nedan finns definitioner av de vanligaste begreppen som används inom kulturmiljövården.

Kulturarv

Med kulturarv menas både de synliga spår som finns i miljön och immateriella uttryck som traditioner, idéer och värden som vi medvetet eller omedvetet övertar från tidigare generationer. Vad som betraktas som kulturarv förändras över tiden och är ett uttryck för samhällets skiftande värderingar. Varje tid bildar sig en egen uppfattning om kulturarvets innehåll och betydelse.

Kulturmiljö

Med kulturmiljö menas den av människan påverkade miljön som vittnar om historiska och geografiska sammanhang. Kulturmiljön är en viktig del av kulturarvet då den synliggör vår historia. De synliga spåren kan vara alltifrån bebyggelse och fornlämningar till stora landskapsavsnitt, som byar och odlingslandskap, städer och tätorter, industrilandskap eller skogsområden.

Kulturmiljöprofil

Ett områdes kulturmiljöprofil beskriver det som är karaktäristiskt för området, med de historiska spår och sammanhang som kan avläsas i landskapet och bebyggelsen.

Immateriellt kulturarv

Det immateriella kulturarvet - arvet efter våra förfäders tro och tankar eller namngivning av orter och landskapselement som berg, sjöar och åkrar - är en viktig dimension. Ortnamn, gamla uppteckningar av traditioner och sägner i litteratur och arkiv samt nya berättelser om forna tider av folket i bygderna - alla ger de en fylligare och roligare beskrivning av lokalsamhällets framväxt och utveckling.

Modernt kulturarv

Vårt moderna kulturarv i form av höghus, industrier, fotbollsplaner och torg är också ett kulturarv på samma sätt som fornlämningar, kyrkor och gamla ortnamn. Frågan är vad av det som finns runt omkring oss idag som ska dokumenteras eller bevaras för framtiden. Redan nu avgör vi vad som blir historia. Våra liv styrs och påverkas av de miljöer vi lever, bor och verkar i. Det moderna samhälle som finns runt omkring oss är i hög grad uppbyggt av människor men samhället formar på samma gång de människor som ingår i det. Vårt moderna kulturarv rymmer en mångfald av berättelser om samtiden. Här möts perspektiv från människor av olika etniskt ursprung, kön, ålder, erfarenheter och social bakgrund.

Det är en svår uppgift att ta sig an ett kulturarv som ligger så nära nuet. Den moderna tiden ser vi ännu inte i historiens backspegel. Vad är det egentligen som är typiskt och särskilt intressant? Och vems perspektiv är det som avgör?

Industriellt kulturarv

En av industrisamhällets mest signifikativa delar är de miljöer där den industriella produktionen ägt rum - alltså fabriker och andra produktionsmiljöer. Genom att bevara dessa och låta berättelserna om industrisamhället ta sin utgångspunkt i dem, kan man fånga och tydliggöra många dimensioner av det industriellt organiserade samhället.

Skogens kulturarv

Skogen och skogens resurser har sedan årtusenden varit en förutsättning för människans möjligheter att överleva. Skogen har gett skydd, mat och upplevelser. Här gick korna på skogsbete och här hämtades virke till bostäder. Skogen var också bärplockning, vedhämtning, jakt, fångst och råvara till industrin. Allt detta var förutsättningar för människors liv och för välfärd. Spåren finns kvar i form av gravar, fångstgropar och gamla kvarstående kulturväxer.

De är alla spår av människors aktiviteter under olika tider.

Biologiskt kulturarv

Det biologiska kulturarvet är det levande historiska arvet som människan format från förhistorisk tid till idag. Det kan vara fruktträd och påskliljor kring det gamla torpet eller vegetationssammansättningen på renvallar som uppstått genom bete, förslitning och gödningseffekter. Eftersom det biologiska kulturarvet är levande, kännetecknas det av ständig förändring och kan inte låsas fast i ett statiskt läge.

Fornlämningar

Fornlämningar är spår efter mänsklig verksamhet. De kan till exempel utgöras av boplatser, gravfält, gruvor, kvarnar och kulturlager i medeltida städer. I kulturminneslagen anges vad som är en fast fornlämning och därmed omfattas av lagskyddet. Fasta fornlämningar ska vara lämningar efter människors verksamhet under forna tider, de ska ha tillkommit genom äldre tiders bruk och vara varaktigt övergivna. Så räknas till exempel ett ålderdomligt järnbruk som ännu är i drift inte som fast fornlämning i lagens mening, medan en hyttruin från samma tid gör det. Det anges alltså inte i lagen hur gammal en lämning måste vara för att definieras som en fornlämning. Ett skeppsvrak blir dock fornlämning först 100 år efter förlisningen.

Landskap

Enligt den europeiska landskapskonventionen är landskap ett område sådant som det uppfattas av människor och vars karaktär är resultatet av påverkan av och samspel mellan naturliga och/eller mänskliga faktorer.

Landskapet är den gemensamma livsmiljön för människor, växter och djur. Det är ett resultat av samspelet mellan människa och miljö över tusentals år. Historien kan läsas i landskapet genom de mer eller mindre synliga spåren av det förflutna som finns överallt omkring oss, såväl i det öppna odlingslandskapet som i skogen eller mitt i storstaden. Även i det vi kallar vildmark finns spåren.

Läsanvisningar till katalogen över utpekade kulturmiljöer

Kulturmiljöerna beskrivs alla efter samma mall och benämns med ett geografiskt namn samt kommunen som kulturmiljön ligger i. Här nedan beskrivs de olika fält som finns för beskrivningarna.

Beskrivning

En sammanfattande beskrivning av kulturmiljön och vilka synliga spår här finns.

Motiv till urval

Huvudmotivet till att kulturmiljön föreslås ingå i kulturmiljöprogrammet.

Skydd

Här anges om kulturmiljön har något skydd enligt kulturminneslagen, miljöbalken och/eller plan- och bygglagen. Här anges även hur kulturmiljön har klassats i bevarandeprogrammet för odlingslandskapets natur- och kulturvärden, broinventeringen, industriprogrammet eller väginventeringen. Är kulturmiljön med på Unesco:s världsarvslista tas detta med. Texten "Avgränsning för riksintresse bör ses över" betyder att vid en framtida översyn av våra riksintressen är det viktigt att se över var miljöns gränser ska gå.

Tillgänglighet

Här anges en grov uppskattning om kulturmiljön är lätt- eller svårtillgänglig. Om kulturmiljön är skyltad och tillgängliggjord anges detta.

Nyttjande

Här anges om miljön nyttjas som besöksmål vilket innebär att den utpekade miljön är öppen för allmänheten och eller iordningställd för rekreation eller besöksnäring genom t.ex. skyltning.

Referenser

Här anges litteratur, rapporter och andra källor som nyttjats för framtagande av texterna i programmet.

Fotografier

Där inte någon fotografers namn anges vid fotot är det Länsstyrelsens bild.

Karta

För varje kulturmiljö finns en karta.






Här är teckenförklaringen till kartorna:

Området historia

Här berättar vi om hur miljön växt fram över tid.

Kulturmiljön idag

Här redogör vi kortfattat hur miljön ser ut idag.

-  Kulturmiljöprogrammet
-  Byggnadsminne
-  Kulturresevat
-  Riksintresse-kultur
-  Fornvårdsmiljö

Utpekade kulturmiljöer i Övertorneå kommun

Hanhinvittikko.....	20
Isovaara	23
Jänkisjärvi	25
Matarengi.....	27
Pahtakoda	30
Pullinki	33
Torne älvdal	35

Hanhinvittikko

Kommun Övertorneå

Beskrivning Hanhinvittikko fäbod anlades på 1860- talet och brukades fram till sommaren 1965. Till fäboden avstyckades en nära 35 hektar stor allmanning som ägdes gemensamt av byarna Haapakylä och Matarengidagens Övertorneå. Husen på fäboden ägdes av olika familjer. Idag finns åtta bevarade, restaurerade byggnader, varav en är rekonstruerad.

Motiv för urval Hanhinvittikko fäbod är ett välbevarat exempel på den typ av fäboddrift som utvecklades i Tornedalen under 1800- talet och som var vanligt förekommande i älvdalen fram till mitten av 1900-talet. I kulturmiljön är fäbodens markanvändning tydlig. Här finns de för fäbodkulturen typiska byggnaderna i tornedalsk byggnadskultur. Ängs- och betesmarken är ur botanisk synpunkt mycket värdefull. Hanhinvittikko fäbod har därför ett högt kulturhistoriskt värde.

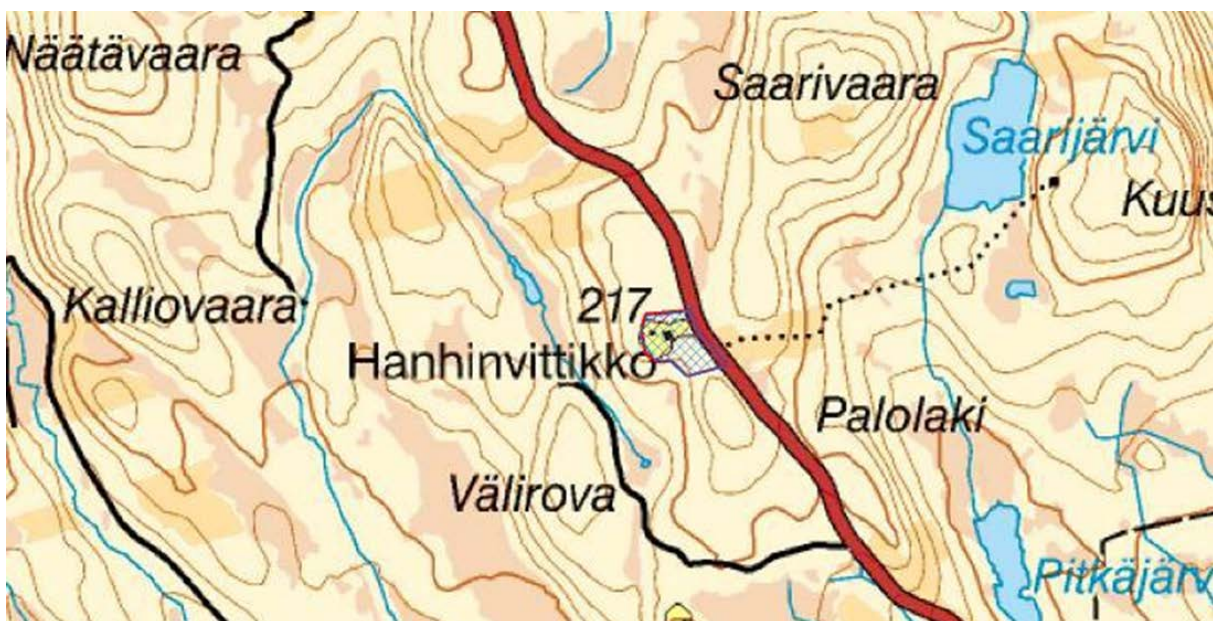
Skydd Kulturmiljön är ett av länets två kulturresevat och skyddas därmed av miljöbalken. Fornlämningarna skyddas av kulturminneslagen. Området är ett klass III objekt i inventeringen av naturliga fodermarker, nr 8. Delar av området ingår i Natura 2000.

Tillgänglighet Kulturmiljön är lättillgänglig. Här finns informationstavlor och guidning erbjuds.

Nyttjande Hanhinvittikko fäbod är ett välbesökt besöksmål. En ideell förening, Hanhinvittikko Vänner, arbetar för att utveckla, sköta och driva Levande Fäbod i kulturresevatet.

Referenser Hanhinvittikko fäbod. Flora och vegetation i skuggan av tidigare markanvändning. Länsstyrelsens rapportserie 2/2000. Snell-Lumio, C. 1999. Hanhinvittikko, en fäbod i Tornedalen. Övertorneå Naturskyddsförening.





Områdets historia

Fäbodarna anlades för betets skull, då inägorna hemma vid gården inte längre räckte till flyttade man korna till utägorna. I Tornedalen anlades de första fäbodarna vid mitten av 1800-talet. I Övertorneå socken känner man till 18 fäboddar.

Korna betade fritt i skogen om dagarna, till fäboden kom de då det var dags för kvällsmjölknings. På sensommaren kunde det bli fråga om nattmjölknings korna hade svårt att slita sig från de begärliga svamparna. Avfärden till fäboden skedde på Salomonsdagen, 8 juni. När korna lämnade ladugården efter den långa vintern var de ofta svaga då fodret hade varit magert under vinter. Skogsbetet räckte inte heller till utan stora mängder hö transporterades hit från Syd- och Mellansverige. Främmande växter följde med höet som Backnejlika och Fyrkantig johannesört som än idag gror på fäbodvallen.

Husen på fäboden ägdes av olika familjer och ursprungligen fanns det fyra fäbodstugor på Hanhinvittikko: Anttis, Lanttos, Mörtbergs och Tornéus/Mörtbergs. På en karta från 1875 kan man se att fäboden växt till att omfatta elva byggnader.

Fäbodlivet var uppskattat, det var ett slags arbetets semester. Hit åkte familjerna om somrarna med både barn och kreatur, man hälsade på i andra fäboddar, badade bastu och umgicks. Outila fäbod låg bara några kilometer söderut. Till en början hade familjerna mjölkerskor anställda, en kvinna arbetade 30 somrar i rad på fäboden. Innan mejeriet i Övertorneå byggdes 1925 bereddades all mjölk på fäboden. Man gjorde främst fil och smör, traditionell ost var inte så vanlig i Tornedalen som i övriga Sverige. Däremot gjordes kaffeost, en finsk specialitet.

När grannbyarna på andra sidan Torneälven brann under andra världskriget evakuerades många finländare till Hanhinvittikko.

Fäboden var i bruk fram till 1965.

Kulturmiljön idag

Välbevarade miljöer som Hanhinvittikko fäbod är mycket sällsynta i Norrbotten, därför har fäboden utnämnts till kulturresevat. Målet med reservatet är att hålla miljön levande så att

kommande generationer kan få upplevelser och kunskap om gångna tiders fäbodtraditioner. Därför underhålls byggnaderna och hävdas ängsmarken återigen. Fjällkor betar på fäboden på somrarna. I slutet av varje sommar är det slåtter på fäbodvallen.

Ängs- och betesmarken är en av den mest värdefulla i länet. Här finns en artrikedom som få andra fäbodar kan uppvisa, dessutom spirar ännu växter som är utrotningshotade i Sverige. Hanhinvittikko är en av få bevarade fäbodar i Tornedalen där de typiska byggnaderna ännu finns kvar.

Idag finns åtta bevarade fäbodstugor på vallen, varav en är återuppbyggd. Efter Anttis och Lanttos återstår bara husgrunderna.'

Isovaara

Kommun Övertorneå

Beskrivning På berget Isovaaras topp finns en försvarsanläggning från andra världskriget som består av förläggingsbunkrar och gångar nedsprängda i berget.

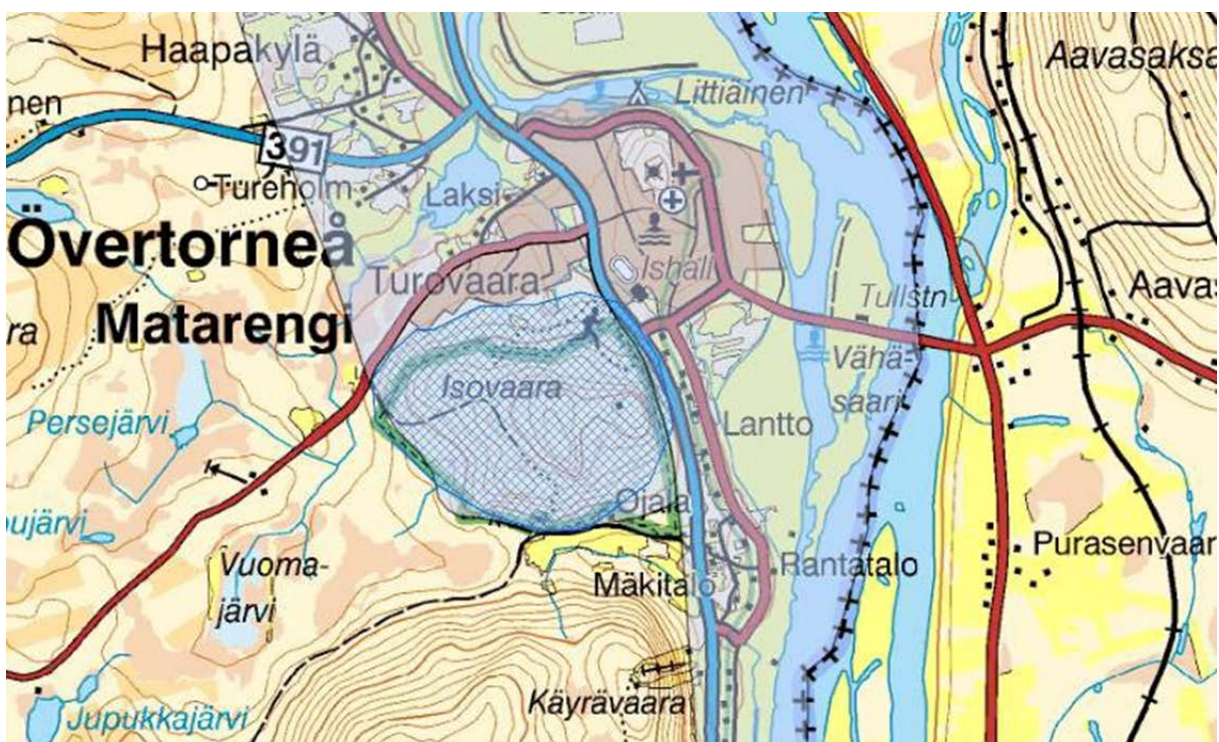
Motiv för urval Isovaara är en försvarsanläggning från andra världskriget som visar på den försvarsinsats som gjordes i länet under detta krig. Det strategiska läget går inte att ta miste på när man besöker platsen. Området är lättillgängligt och försvarsanläggningen är välbevarad och tydlig. Därmed har området ett högt kulturhistoriskt värde.

Skydd Området är riksintresse för kulturmiljövården (73) vilket ger skydd enligt miljöbalken. Fornlämningarna skyddas av kultur- minneslagen. Hela området ingår i ett naturreservat vilket innebär att området skyddas av miljöbalken. Området ingår även EU:s nätverk av skyddade områden, Natura 2000. Skogsvårdslagen gäller i området.

Tillgänglighet Det är ett lättillgängligt område med strövstigar, rastplatser och raststuga. Försvarsanläggningen öppnas vid visningar.

Nyttjande Området nyttjas som rekreationsområde.

Referenser Bergman, K/Bergman, M. 1987. Nordens nildal. Kulturhistorisk utredning med underlag till kulturminnesvårdsprogram för Övertorneå kommun Norrbottens län. Luleå (stencil),
Westerberg, J O. 1992. Kulor och krut - soldattorp och översteboställen. Norrbottens synliga historia del I. Luleå.



Områdets historia

Under andra världskriget kom norra Sverige att spela en viktig roll i Sveriges försvar. Periodvis var stora truppstyrkor förlagda i länet. Nya försvarslinjer byggdes upp och man anlade skyttegravssystem och olika typer av befästningar.

En av dessa befästningar förlades till Isovaara, berget intill Övertorneå. I berget sprängdes förläggingsbunkrar och system av gångar som förband de olika anläggningarna. Placeringen av försvarsanläggningen var mycket strategisk. Från Isovaaras östra topp kunde man se Övertorneå och flera kilometer uppströms den svenska sidan av älvdalen och ännu större del av den finska sidan. Bron över älven låg dessutom i skottlinjen från bergstoppen. Som tur var behövde denna anläggning inte användas i en krigssituation i Sverige. De som var förlagda här i krigets slutskede blev däremot vittne till de retirerande tyska truppernas skövling av finska Tornedalen.

Kulturmiljön idag

Idag är berget ett rekreationsområde med stigar och elljusspår och den enda bebyggelsen i området är en raststuga på bergstoppen och försvarsanläggningen i berget.

Jänkisjärvi

Kommun

Övertorneå

Beskrivning

Jänkisjärvi är en skogsby som upptogs som nybygge 1743 men dess största tillväxt kom under 1800-talet. Byn består av en blandad bebyggelse med inslag av välbevarade, kringbyggda gårdar där mangården är av tornedalstyp. Även bystrukturen är välbevarad och odlingsmarkerna i slutningen ner mot sjön är delvis hävdade.

Motiv för urval

Jänkisjärvi är en välbevarad skogsby med ursprunglig bystruktur och där flera kringbyggda gårdar finns bevarade. Läget är typiskt med gårdarna på ett åschrön och odlingarna i sydvästsluttning ner mot en sjö. Byn har därför ett högt kulturhistoriskt värde.

Skydd

För odlingsmarkerna gäller miljöbalken.

Tillgänglighet

Byn är lättillgänglig.

Nyttjande

Den gamla skolan används idag som bystuga.

Referenser

Bergman, K/Bergman, M. 1987. Nordens nildal. Kulturhistorisk utredning med underlag till kulturminnesvårdsprogram för Övertorneå kommun Norrbottens län (stencil).





Områdets historia

På 1500- talet nyttjade Oluff Hinderson från Alkkula denna sjö för fiskets skull. Han hade där sin kenttäplats, d v s fiskeplats. Det första nybygget avmättes däremot inte förrän 1743 då Jons Olofsson från Alkkula flyttade dit. Området var väl lämpat för fast bosättning då här fanns en sydvästsluttande lid, där frosten inte nöp odlingarna, stora myrområden för bete och slåtter och ett rikt fiske i sjön. Detta nybygge låg vid sjöns norra ände och hade sina åkermarker närmast gården, hårdvall ner mot vattnet och slåttermarker intill bäckarna i gårdens närhet.

Fram till 1770, då byn skattlades, tillkom ytterligare två gårdar. De nya gårdarna låg dels strax nordost och dels sydost om det första nybygget. Odlingsmarken hade ökat, i huvudsak åt sydost och parallellt med sjöstranden. Vallen låg närmast vattnet.

Det var framförallt under 1800-talet som byn växte och den nya bebyggelsen förlades åt sydost. De vida myrarna runt åsen gav goda slåttermarker vilket var viktigt då det framförallt var kreatursskötseln som byn levde av.

När Jänkisjärvi var som störst, vid 1900- talets början, fanns inte mindre än 300 kor och ungdjur, 500 får och 50 hästar i byn! Från 1950-talet har antalet jordbrukare i byn stadigt sjunkit och 1992 fanns endast två jordbrukare kvar. Skogsbruket är den viktigaste näringsgrenen idag.

Kulturmiljön idag

Idag är Jänkisjärvi en mindre jordbruksby där odlingsmarkerna ner mot sjön delvis hävdas medan slåttermarkerna i öster håller på att växa igen. På dessa slåttermarker finns fortfarande några lador kvar.

Bebyggelsen är blandad och ligger på rad längs åsen. Den bäst bevarade bebyggelsen ligger i byns södra del och här finns flera kringbyggda gårdar med tre eller fyra byggnader som bildar en fyrkantig gård. På dessa gårdar är mangårdarna ofta ombyggda.

Jänkissjärvi har idag 50-talet bofasta innevånare. Polcirkeln korsar byn vid den gamla skolan som idag är byastuga.

Matarengi

Kommun Övertorneå

Beskrivning Övertorneå eller Matarengi, som kyrkbyn hette, har varit kyrkplats i mer än 400 år och är av tradition huvudort i mellersta Tornedalen. Som sockencentrum stärkte Övertorneå sin plats då järnvägen drogs hit. Ortens huvudsakliga expansion skedde under perioden 1930-60. Längs huvudgatan, Matarengivägen, finns ett brett spektrum av moderna byggnader i olika skepnader.

Motiv för urval Övertorneå centrum speglar tydligt den moderna tidens genombrott i en gammal kyrkby i Tornedalen. Området är därför av högt kulturhistoriskt värde.

Skydd Kyrkan i Övertorneå och Bio Röda kvarn, som är byggnadsminne, skyddas av kulturminneslagen. Området ingår i riksintresse för kulturmiljövården (nr 15), vilket ger skydd enligt miljöbalken.

Tillgänglighet Området är lättillgängligt.

Nyttjande Övertorneå kyrka och hembygds museet, Aunesgården, är båda centralt belägna besöksmål.

Referenser Modernismen i vardagen, Länsstyrelsens rapportserie, nr 6 2008.





Områdets historia

Övertorneå som ligger vid gränsen till Finland, brer ut sig kring berget Särkivaaras sluttningar ovanför Torneälven.

Kyrkbyn

Byarna längs Torneälven har av tradition varit radbyar orienterade mot älven. Det gäller även Övertorneå (Matarengi) där den äldre bebyggelsen ligger på rad mellan landsvägen och älven. Ännu i mitten av 1930-talet var Övertorneå inte mycket mer än en by med kyrka och några officiella byggnader.

Expansionen

Ortens huvudsakliga expansion skedde under perioden 1930- 1960 och samhället fick sin första byggnadsplan 1936. Under samma period minskade jordbrukets forna roll till förmån för handel och småindustri.

I mitten av 1950- talet byggdes bron till Finland. Närheten till Finland har alltid haft en stark påverkan på orten. Ur kulturell synpunkt har närheten bl.a. påverkat språk och äldre byggnadsskick. Ur näringssynpunkt påverkas både servicegrad, handel och konkurrens.

Äldre drag i dagens stadsbild

Den gamla landsvägen finns kvar i huvudgatans – Matarängsvägen – norra del. Järnvägen som skiljelinje mellan ortens industriområde och handel/kommersiell service, lever kvar fastän järnvägstrafiken upphört 1986.

Matarängsvägen kantas av en blandad bebyggelse i öppet byggnadssätt, endast ett fåtal hus hänger samman i längor som sluter kvarteret mot gatan. Husens varierande läge i gatulinjen ger gaturummet en ojämn fasadlinje.

Längs huvudgatan finns exempel på välbevarad äldre, såväl som modern bebyggelse. Här

kan nämnas Röda kvarn, Torneusgården, gamla jägmästarvillan, kyrka och klockstapel, polishuset, Hotell Matarengi, Tornedalens folkhögskola.

Kring Matarengivägens korsning med Gamla vägen finner man en samling flerfamiljshus av olika snitt från 1950- och 1960-tal. Området kan kopplas till vägförbindelsen med Finland som byggdes på 1950-talet.

Kulturmiljön idag

Ortens centrala delar utgör en småskalig kulturmiljö. Här blandas traditionell bebyggelse med modern arkitektur som är goda representanter för olika perioder inom 1900- talets arkitekturideal.

Torneusgården mittemot kyrkan visar hur en handelsgård såg ut i början av förra seklet.

Pahtakoda

Kommun

Övertorneå

Beskrivning

Pahtakoda är ett skogssamiskt viste från den intensiva renskötelsens slutfas. Vistet har ett typiskt läge invid en myr och en sjö nära den fasta bebyggelsen i byn Liehittjä. I vistet finns en näverkåta och en timrad boda byggd uppe på en stor sten. Här finns flera hagar och äldre lämningar.

Motiv för urval

Pahtakoda är ett representativt exempel på ett skogssamiskt viste i östra Norrbotten från den intensiva renskötelsens slutfas. I vistet finns välrestaurerad bebyggelse och äldre lämningar är ännu tydliga och läsbara i området. Pahtakoda har därför ett högt kulturhistoriskt värde.

Skydd

Fornlämningarna är skyddade enligt kulturminneslagen.

Tillgänglighet

Vistet är relativt lättillgängligt och kan nås till fots på en stig.

Nyttjande

Referenser

Israelsson, I. Pahtakota, restaurering av näverkåta och bod. Åjtte, Byggn.ant. rapport 1999 nr 13, Israelsson, I. Aronsson, K-Å. 2008. Strategi för samiska kulturmiljöer i Norrbottens län. Åjtte, rapport 2008:1.



Foto: Ajtte



Områdets historia

Pahtakoda ligger på en höjd invid en myr och en sjö, ett karaktäristiskt läge för de skogssamiska sommarvistena. Platsen är dessutom vald för att man härifrån kunde se den fasta bebyggelsen i byn Liehittäjä. Det var en gång viktigt eftersom när de kom hit på försommaren gjordes genast en eld upp för att med röken från eldarna annonsera sin ankomst till Pahtakoda. På så sätt kallades renägare och andra i byn att komma. Man meddelade att nu hade renarna nått hit. I byn bodde de äldre och även de flyttade hit över sommaren. Pahtakoda användes som sommarviste fram till mitten på 1950-talet.

Liehittäjä är en koncessionssameby med många spår från den äldre skogssamiska kulturen. Pahtakoda är förmodligen det viste inom byn med längst kontinuitet. Enligt äldre uppgifter har det varit i bruk sedan 1800-talet, men har förmodligen äldre rötter än så. I närheten finns ett flertal äldre lämningar, alltifrån härdar och gropar till mer påtagliga kåtarester och olika typer av hagar i skilda grader av förfall. Till denna plats i sommarlandet drar sig renarna.

En näverkåta och en timrad bod uppe på en stor sten restaurerades av samebyn 2000. I vistet finns också flera hagar och äldre lämningar, samt spår efter mjölkningsvallar utan påtagliga hägn.

Den timrade boden är byggd på en stor sten, för att hindra djur från att komma åt förråden. Stenen har relativt raka sidor, men är inte högre än att den kan nås av en människa utan steg. Liknande visten kan ha bodar och förråd med betydligt större skyddsanordningar. Här har närheten till den fasta bebyggelsen i Liehittäjä förmodligen medfört att matvaror och liknande i Pahtakoda bara behövt skyddas kortare tid, medan vistet var bebott.

Den yngsta hagen i närheten är byggd av slanor, äldre hagar har rundstockar med kläna dimensioner. Frodig vegetation i öppna platser i skogen anger platser för äldre mjölkningshagar. Uppgift finns om att ytterligare några förfallna näverkåtor ligger närmare sjön.

Näverkåtan och den timrade boden är restaurerade av samebyn år 2000.

Pullinki

Kommun

Övertorneå

Beskrivning

Struves meridianbåge går genom tio länder. I Sverige finns sju mätpunkter och en av dem ligger på berget Pullinki. På platsen för mätpunkten finns ett inristat kors på en sten och en tre meter hög stenpyramid.

Motiv för urval

Struves triangelmätning av jorden i början av 1800-talet var ett stort steg framåt för att bestämma den exakta formen och storleken på jorden. Mätpunkten på Pullinki är därför av högt kulturhistoriskt värde och ett världsarv.

Skydd

Mätpunkten är en fast fornlämning som skyddas av kulturminneslagen. I Sverige finns sju mätpunkter och fyra av dem är med på Unesco:s världsarvslista. Dessa finns på bergen Tynnyrilaki, Jupukka, Pullinki och Perävaara som ligger i kommunerna Kiruna, Pajala, Övertorneå och Haparanda.

Tillgänglighet

Kulturmiljön är svårtillgänglig men kan nås till fots. Platsen är skyltad.

Nyttjande

Kulturmiljön är ett besöksmål.

Referenser

Geografiska notiser 2004 nr 2

Websida för Unesco, världsarven: <http://whc.unesco.org/en/list/1187>
[2010-01-21](http://whc.unesco.org/en/list/1187)



Områdets historia

Det markanta berget Pullinki syns från riksväg 99 nära Svanstein. Toppen ligger 335 m över havet, med utsikt över Tornedalen. Berget var väl lämpat för triangel- och gradmätning. Först ut var den franska gradmätningen 1736- 1737 och de hade en av sina mätpunkter uppe på Pullinki. I denna expedition ingick Maupertuis, Celsius m fl och deras uppgift var att vetenskapligt ta reda på hur jordklotet såg ut.

I början av 1800-talet beslöt den tysk-ryska astronomen Wilhelm von Struve att använda sig av triangelmätning för att bestämma den exakta formen och storleken på Jorden. Triangelmätning innebär att man bestämmer punkters läge genom att mäta avstånd och vinklar i trianglar på jordytan. Mätningarna var ett stort steg framåt för forskningen och för utvecklingen av topografisk kartering. Idag använder vi istället satelliter och GPS-instrument.

Struve genomförde sina mätningar mellan 1816 och 1855 och han kunde genom dem belägga att breddgraderna är omkring tio meter kortare i Skandinavien än vid ekvatorn. Det visade att Jorden inte var klotrund, den var oval och det beror på att polerna plattas till vid jordens rotation när massan dras mot ekvatorn.

Struves meridianbåge består av 265 mätpunkter som ligger på 30 kilometers avstånd från varandra längs en 2820 lång stäcka, från Hammerfest i Norge till Izmail vid Svarta havet i Ukraina. Meridianbågen går genom tio länder: Norge, Sverige, Finland, Ryssland, Estland, Lettland, Litauen, Vitryssland, Moldavien och Ukraina. 34 av de 265 mätpunkterna finns sedan i juli 2005 med på Unesco:s världsarvslista och de är markerade genom borrarade hål, järnkors, stenkummel eller obelisker.

I Sverige finns sju mätpunkter och fyra av dessa är med på Unesco:s världsarvslista. Dessa finns på bergen Tynnyrilaki, Jupukka, Pullinki och Perävaara som ligger i kommunerna Kiruna, Pajala, Övertorneå och Haparanda.

Kulturmiljön idag

Idag finns ett minnesmärke över den franska gradmätningen 1736- 1737 uppe på berget.

Vid riksväg 99 finns en skylt med informationen "Struves meridianbåge".

Torne älvdal

<i>Kommun</i>	Övertorneå
<i>Beskrivning</i>	Älvdalen präglas främst av de öppna, hävdade odlingsmarkerna, både längs älven och på holmarna. Här finns på många ställen öppna diken och ladlandskap. Bebyggelsen är blandad med ett flertal kulturhistoriskt intressanta byggnader och gårdsgrupper från 1700- och 1800-talet. Strandradbyn dominerar i området. Längs älven finns även en stor mängd fornlämningar.
<i>Motiv för urval</i>	Området i Torne älvdal är komplext och innehåller ett välbevarat odlingslandskap med tusenåriga anor, välbevarade byastrukturer, gårdsgrupper och byggnader. Övertorneå kyrka från 1730-talet ligger i en väl sammanhållen kyrkomiljö med klockstapel och kyrkogård med rötter i 1600-talet. Allt detta sammantaget ger Torne älvdal ett högt kulturhistoriskt värde.
<i>Skydd</i>	Fornlämningarna liksom de äldre kyrkorna skyddas av kulturminneslagen. Området är av riksintresse både för kulturmiljövården (nr 15) och naturvården, vilket ger skydd enligt miljöbalken. För strandområdena och odlingsmarkerna gäller miljöbalken. Området är klass I och II objekt i bevarandeprogrammet för odlingslandskapets natur- och kulturvården och inom området finns även klass I till klass IV objekt i inventeringen av naturliga fodermarker, nr 1-5, 13, 14, 16-21, 24-26. Torne älv ingår i Natura 2000. Riksintressets avgränsning bör ändras.
<i>Tillgänglighet</i>	Kulturmiljön är lättillgänglig. Inom området finns tre fornvårdsobjekt: Kyrkudden (nr 60), Sorva-Pello (nr 62) och Svansteins bruk (nr 64).
<i>Nyttjande</i>	
<i>Referenser</i>	Hederyd, O (red). 1991. Tornedalens historia del I. Från istid till 1600-talet. Malung, Wallerström, T. 1995. Norrbotten, Sverige och medeltiden. Problem kring makt och bosättning i en europeisk periferi, del 2. Stockholm, Johan Portin: Samlingar til Beskrifning öfver Öfver Torneå Sockn uti Västerbottns Höfdingedöme. Bergman, K./Bergman. M. 1987. Nordens nildal. Kulturhistorisk utredning, med underlag till kulturminnesvårdsprogram för Övertorneå kommun, Norrbottens län (stencil).



Områdets historia

Förhistoriska spår

Redan när älvmyningen låg i detta områdes norra del och området söder om utloppet var ett skärgårdslandskap, nyttjades markerna av människor som livnärde sig på jakt, fångst, fiske och samlande. De förlade sina boplatser på gynnsamma platser som öar och uddar med goda livsbetingelser. Allt eftersom landet steg flyttade de sina bosättningar till de nyttillkomna markerna.

Från den förhistoriska perioden finns bl.a. boplatzlämningar i form av skörbrända stenar och avfall från redskapstillverkningen, boplatsvallar som troligen är lämningar efter bostäder, boplatsgropar som antagligen nyttjats för förvaring och flera lösfynd av bl. a. yxliknande stenföremål s.k. nordbottniska redskap. De flesta av de nordbottniska redskapen är funna vid Svanstein. Två större områden med boplatsvallar inom området är Alanen Perävaara och Alanen Koijuvaara.

Fast bebyggelse

En bygd började etableras åtminstone under järnåldern och omkring 1200 var troligen trakterna från älvmyningen och upp till Korva brukade och kanske fanns någon enstaka gård i Juoksengiområdet.

Eftersom det första inlandskapellet i Norrbotten förlades till Särkilax på 1400- talet måste området ha haft en tämligen stor betydelse, inte bara för invånarna i området. Fram till 1500-talet vet vi inte mycket om byarnas storlek och läge. Under denna period, liksom under hela medeltiden var kreatursskötseln och fisket viktigare näringar än själva odlingen av jorden.

Från och med 1543-års jordebok kan vi däremot följa utvecklingen av området ganska väl i skriftliga källor. Det var frågan om en glesbygd där gårdarna främst låg på holmarna i älven, men även på fastlandet på rad längs älven. Även om boskapskötseln var den viktigaste

närigen så förekom även en viss sädesodling. Den bruksningsmetod som användes var spadbruket och detta levde på sina ställen kvar fram till 1900-talet.

Fiske

Förutom det viktiga fisket i älven bedrevs ett långväga fiske i skogssjöarna. Till dessa fiskeplatser, s.k. kenttän, återvände man varje vår och höst. Här byggdes små fiskestugor och förrådsbodnar. Vanligen övergick dessa kenttän senare till att bli fäbodnar. Älvfisket skedde till stor del genom patafiske, dvs. man fångade fisken genom att bygga upp en avspärrningsbyggnad i älven där fisken leddes in i ett stängt rum. Idag finns inom området endast rester efter dessa fiskeanläggningar. Vanligt var även notfisket.

Handel

En viktig bisyssla var handeln och i flera av tornedalsbyarna fanns birkarlar, dvs. män som hade handelsprivilegier i norra Sverige. Under 1500-talet avstannade utvecklingen i området eller åtminstone var tillväxten långsam. De byar som klarade sig bäst var de där birkarlar bodde.

År 1543 hade byarna mellan tre och 20 hemman där Kuivakangas var störst och Vitsaniemi minst, de rikaste byarna var Armasaari, Vitsaniemi och Nieminen. I den sistnämnda byn hade man en betydligt högre andel åker och äng än genomsnittsbyn i Övertorneå socken. Här bodde också Olof Henriksson, den lappfogde som fick laxfisket vid Seskarö i förläning 1554.

Marjosaari blev inte egen by förrän 1568. Före detta årtal hade det ena hemmanet tillhört Kuivakangas och det andra Juoksengi, till den senare byn hörde även Niskanpää till en början. Vid 1500-talets slut kom den nedåtgående trenden för älvdalens byar att vända och under 1600-talet skedde en långsam återhämtning.

Särilax kapell och kyrkan i Övertorneå

År 1615 tog vårfloden Särilax kapell och den nya kyrkplatsen flyttades till Matarengi, nuvarande Övertorneå. Flera av de helgonskulpturer som fanns i det första kapellet finns i dagens kyrka i Övertorneå. Den kyrkan är från 1735 och klockstapeln från 1763. Orgeln byggdes på 1600-talet, men kom till denna kyrka först under 1700-talet. Orgelfigurerna är snidade av samme mästare som delvis smyckat regalskeppet Wasa. Matarengi och Haapakylä kom med tiden att bli sockencentrum med både officersbostad och den första klockarbostaden i området.

Strandradbyar

Vid sekelskiftet 1800 flyttades många av de gårdar som legat ute på holmarna till fastlandet. Detta berodde till stor del på problemet med de återkommande översvämningarna av holmarna. På älvstränderna kom strandradbyar att utvecklas eftersom alla gårdar skulle ha del av de rika strandängarna och fisket.

Tjärbränning

Tjärbränningen var en viktig bisyssla eftersom tjäran under vissa perioder hade stor efterfrågan ute i resten av Europa. De många tjärdalslämningarna visar att byborna längs älven bränt en hel del tjära som sedan transporterats i tunnor nerför älven för vidare export till andra länder.

Svanstein bruk

Svanstein fick sitt namn av två brukspatroner, Svanberg och Steinholtz, som 1753 anlade en stångjärnshammare i det dåvarande Turtola. Etableringen i Svanstein berodde på att kolningsskogen började tryta runt bruket i Kengis. Hammaren i Svanstein var i bruk fram till 1803 och avlöstes då av en vattensåg. När denna först etablerades vet man inte säkert men 1825 var den i drift. År 1890 lades även denna verksamhet ner eftersom ångsågarna gjorde etableringar av sågverk vid kusten mer lönsamt. Idag finns endast grunder och andra lämningar kvar av bruket.

Suveränitetsholmarna

Kriget 1808- 1809 slutade med att Tornedalen delades mellan Sverige och Ryssland. Detta medförde svårigheter vad gällde holmarna som nyttjats av hemmansägare från båda sidor om älven. Problemet löstes med att holmarna blev s.k. suveränitetsholmar. De hemman som tidigare brukat en äga på en holme fick, mot en avgift, fortsätta med det oavsett vilken sida av älven som de bodde på. På öarna finns ändå nationalitetsrösen som utvisar gränsens sträckning.

Torp och småbruk

Under 1800- talet började torp och småbruk växa upp i byarnas utkanter. Luppio är en by som växt fram ur en sådan bebyggelse. Grunder efter gamla torp finns i hela området.

Fäbodrar

Kreatursskötseln var fortfarande under 1800- talet en viktig del i ekonomin vilket bl.a. de många fäbodrar som började växa fram under 1800- talet visar. De var ofta anlagda på gamla kätntäplatser. Flest hade byarna Kuivakangas, Haapakylä och Matarengi. Tidigare hade byarna haft djuren på bete på holmarna eller på skogsbete, med sommarladugårdar vid inägornas utkanter. Det närbelägna betet räckte inte till när kreatursmängden ökade under 1800-talet och därför började fäbodrar anläggas. Lämningar efter en fäbod hittar man vid Vähävaara och exempelvis vid Juoksengi finns fäbodarna kvar men nyttjas som fritidshus.

Laga skiftet

Vid laga skiftet på 1870- talet kom byarna att glesas ut och nya gårdslägen att bebyggas. I Kuivakangas flyttades t.ex. flera gårdar till det närbelägna Poikkijärvi. Flera äldre gårdstomter kan spåras i terrängen idag då grunder och spismursrester finns kvar.

Övertorneå centrum

Som sockencentrum stärkte Övertorneå sin plats då järnvägen drogs dit 1914 och skogstjänstemännens tjänstebostäder förlades i byn. Omkring 1916 fick Övertorneå även en biograf, Röda kvarn. Denna är idag en av få bevarade s.k. biolador i landet. Tillväxten av Övertorneå fortsatte dock att vara måttlig. Ortens huvudsakliga expansion skedde under perioden 1930-60.

Kulturmiljön idag

Idag präglas Torne älvdal av de öppna och hävdade odlingsmarkerna, både på holmar och längs älven. På dessa marker finns lador och vissa partier har också kvar sina öppna diken och åkerholmar. Bebyggelsen är blandad och ligger vanligen relativt glest, på rad längs älven. Flera av byarna har en välbevarad strandradbystruktur och här finns välbevarade mangårdar av tornedalstyp från framförallt 1800-talet. Utmärkande för Tornedalsgården är

att den är ovanligt stor tack vare flera tillbyggnader, klädd med liggande panel och målad i ljus oljefärg. I området finns också hela gårdsmiljöer med mangård, ladugård, uthus, bodar och aittor, en typ av förrådsbodan.

Övertorneå är idag ett tätbebyggt område med villaområden och flerbostadshus.



Länsstyrelsen
Norrbotten