



Fiskeregler i fjällen - Gällivarekortet 2024

Välkommen till Norrbottensfjällen!

Fjällområdet i Norrbottens län är ett enormt landområde ovanför den så kallade odlingsgränsen.

Med sina 55 000 km² har området en yta som är något större än hela Danmark. Fjällvärlden har en rik variation av olika naturtyper: glaciärer och karga högalpina miljöer, vindpinade tundraområden, milsvida myrmarker och fjällbjörkskogar med en överraskande rik blomsterprakt. Här finns Sveriges högsta berg Kebnekaise, vår djupaste sjö Hornavan och landets sista stora sammanhängande områden av barrurskogar.

I Norrbottens län ligger också Sveriges största nationalparker. Här ligger också världsarvet Lapponia som är skyddat av UNESCO för sina höga natur- och kulturvärden inom ett vidsträckt område där nio samebyar lever och arbetar. Inom världsarvets gränser ligger fyra nationalparker och två naturreservat.

Fiska i Norrbottens fjällvatten

I Norrbottens läns fjällområde finns över 20 000 sjöar och hundratals mil med strömmande vatten i olika storlekar och med olika karaktär.

Oavsett val av fiskemetod, som exempelvis spinnfiske, flugfiske, pimpling eller trollingfiske, finns det vatten som erbjuder möjlighet till variation.

De mest åtråvärda fiskarna är röding, öring och harr, men det finns även unika möjligheter till laxfiske i fjällnära miljöer.

I många vatten nedanför kalvfället kan du bland annat fiska abborre, gädda och sik, arter som också inbjuder till fina fiskeupplevelser. De utgör ett bra komplement till det traditionella fjällfisket.

I Norrbottens län finns även Östersjöområdets sista stora outbyggda laxälvar. Det är den enda delen av Sverige där laxen vandrar ända upp till fjällområdet på väg till sina lekplatser.

Fiska i Gällivare

I Gällivare finns bland annat Kaitumälven med fiskecampen i Tjuonajokk, som är vida känd bland sportfiskare.

Den övre delen av Kaitumälven och Kaitumsjöarna erbjuder ett bra fiske efter harr, öring, röding och sik. I den nedre delen av älven finns goda möjligheter till laxfiske.

I Gällivare finns även Tuvvajaure som regelbundet släpper ifrån sig storvuxna harrar. Kommunens västra delar har många bra rödingvatten där exempelvis det stora Suorvamagasinet, som trots att det är ett vattenkraftsmagasin, är mycket populärt på grund av sitt goda och lättillgängliga rödingfiske.

”Svenska rekordet på insjööring är taget i Gällivare kommun, en fisk som vägde 17 kg.”



Länsstyrelsen
Norrbotten

Långsiktigt hållbart fiske i vår fjällvärld

I fjällvärlden måste vi fiska på ett hållbart sätt, så att både naturen och fisket kan bevaras på lång sikt. Miljön här är extra känslig och skador på mark och vegetation tar lång tid att läka.

Därför finns det några saker att vara särskilt medveten om vid fiske och övrig vistelse i fjällområdet. Vattnen är ofta näringsfattiga och det hårda klimatet gör att fisken måste växa till sig under en kort tid då vattentemperaturen är tillräckligt hög. Detta gör att återväxten av fisk är mycket låg i de flesta vattnen. Därför bör du inte spara mer fisk än dagsbehovet och släppa tillbaka övrig fisk. Tänk också på att rennäringen som bedrivs i fjällområdet är en känslig verksamhet. Sportfisket i fjällen får inte störa denna näring.

Tänk på att:

- Ta hand om ditt skräp! Kvarlämnat skräp bryts ned mycket långsamt. Om du lämnar det riskerar du att ditt skräp blir kvar för alltid.
- Ta hänsyn till renskötseln! Möter du renar, stå still och låt dem passera.
- Ta inte upp och spara mer fisk än du behöver!

Att släppa tillbaka fisk

För att det ska vara meningsfullt att släppa tillbaka fisk är det viktigt att du hanterar den på ett sätt så att du inte skadar den.

Vad ska jag tänka på för att fisken ska överleva?

De två viktigaste faktorerna för fiskens överlevnad är var i munnen du krokas fisken och vattnets temperatur. Fiskar som krokats djupt i svalget, i gälarna eller i ögonen får ofta blödningar. Detta kan medföra att fisken så småningom dör.

Drillas fisken i hög vattentemperatur kan den förgiftas av mjölksyran som byggs upp i dess muskler under drillningen. En alltför utdragen drillning kan göra att detta händer även vid lägre vattentemperatur.

Hur begränsar jag risken för skador på fisken?

Tänk på använda rätt redskap i rätt vatten. Undvik naturliga beten som mask, räkor eller liknande. Sådana beten ökar risken för allvarliga skador, eftersom de ofta sväljs djupare av fisken. När de släppts tillbaka dör de lättare än fisk som fångats på konstgjorda beten.

Eftersom strömmande vatten är viktiga uppväxtområden är fiske med naturliga beten speciellt olämpligt i dessa vatten. Därför är det förbjudet att fiska med naturliga beten i strömmande vatten i samtliga fjällkommuner. Observera att detta förbud gäller även om avsikten är att släppa tillbaka fisk som är mindre än minimimåttet!

- Drilla fisken så snabbt och effektivt som möjligt så att fisken inte drabbas av mjölksyraförgiftning.
- Undvik för lätt utrustning. För tunn lina eller för mjukt spö medför att fisken drillas under onödigt lång tid.



De begränsningar som finns ska respekteras. I de vatten som har särskilda regleringar har Länsstyrelsen beslutat om strikta fångstbegränsningar, så kallade bag-limits, se kartsidan. I övriga vatten gäller en generell fångstbegränsning på sammanlagt högst fem öringar och harrar per fiskare och dag.

Observera att fångstbegränsningen anger det maximala antal fiskar som är tillåtet att spara per dag. Kom ihåg att fiskekortet inte ger rätt att fiska för husbehov.

Frisläppandet av fisken

Några tumregler att tänka på när du krokas av och släpper tillbaka fisk:

1. Undvik att ta upp fisken ur vattnet - en ytligt krokad fisk kan ofta krokas av medan den fortfarande är i vattnet. Ta tag i kroken och vrid så att fiskens egen tyngd får den att glida av krokspetsen.
2. Om fisken sitter hårdare och måste hållas fast för att kunna krokas av - fukta handen innan du tar i fisken. På så sätt undviks skador på fiskens slemlager som är ett mycket viktigt skydd mot infektioner. Undvik att krama fisken över det känsliga bukområdet och vidrör ej gälarna.
3. En fisk som vänder buken upp när den släpps, hjälps av att hållas rättvänd med huvudet mot strömmen så att friskt vatten kan syresätta gälarna. En ökad syresättning skyndar på nedbrytningen av mjölksyra och fisken återhämtar sig fortare. När fisken visar tecken på att vilja slå sig fri kan du prova att släppa den. Släpp den inte i huvudströmmen direkt, utan låt den få chans att hitta strömlä så att den kan fortsätta återhämta sig.
4. Om fisken blöder ymnigt eller inte visar tecken på återhämtning bör den avlivas och sparas som en del av dagsfångsten (din bag-limit).



Fiskeregler

Länsstyrelsen har beslutat att följande generella fiskeregler ska gälla i de vatten som upplåts till allmänheten på statens mark ovan odlingsgränsen i Norrbottens län:

- Fiskekortet ger rätt till fiske med ett fiskespö (utrustat med en lina och högst tre krok) per person i upplåtna vatten. Andra bestämmelser gäller i länets trollingsjöar (se karta).
- Det är tillåtet att sammanlagt ta upp och behålla högst 5 öringar och harrar per fiskare och dag (exempel: antingen 5 harrar eller 2 harrar och 3 öringar).
- Minsta tillåtna längd för att avliva och behålla fisk är: 35 cm för harr; 35 cm för öring; 50 cm för lax. Längden mäts från nosens spets till stjärtenans yttersta spets.
- I Kalix-, Lina- och Kaitumälven är det tillåtet att behålla högst en öring per fiskare och dag i storleken 35-45 cm enligt fiskeriverkets föreskrifter (FIFS 2004:37). All öring som är större eller mindre än detta mått skall ovillkorligen återutsättas. Harrfiske är förbjudet i dessa vattendrag under perioden 15 april t.o.m. 10 juni (FIFS 2004:37).
- Med syfte att skydda ungstadierna av laxartade fiskar är fiske med naturliga beten (mask, maggot, räka, betesfisk och liknande) förbjudet i strömmande vatten. Eventuella undantag framgår av fiskekortsbilagorna.
- För att skydda öringen i samband med lek är fiske efter öring förbjudet i strömmande vatten mellan 1 september och 31 december. Öring som fångas under denna period skall ovillkorligen släppas tillbaka, oavsett storlek och oavsett om fisken är skadad eller ej.
- Sumpning av fisk är inte tillåtet.
- Fångad fisk får inte säljas.
- Vid fiske i Kalix- och Kaitumälven är det förbjudet att avliva honlax. Anledningen är honornas stora reproduktionsvärde. Laxfiske är förbjudet mellan 1 september och 31 december.
- För att skydda harren i samband med lek är fiske efter harr förbjudet mellan 10 maj och 10 juni i Gällivare, Jokkmokks och Arjeplogs kommun samt mellan 15 maj och 15 juni i Kiruna kommun. Harr som fångas under denna period ska ovillkorligen släppas tillbaka, oavsett storlek och oavsett om fisken är skadad eller ej.
- Fiske från båt i Kaitumälven är ej tillåtet.
- För att begränsa fångstuttaget i mindre vattendrag är pimpelfiske i strömmande vatten och sel förbjudet i samtliga vattendrag utom huvudälvarna (Pite-, Kalix- och Torneälven). Med sel menas lugnvattenområden kortare än 1 km och en högsta bredd mindre än 200 m.

Kom ihåg att du som fiskar alltid är skyldig att känna till de bestämmelser som gäller för det vatten du fiskar i. Förutom ovan nämnda regler gäller Fiskelagen (1993:787) samt Förordning (1994:1716) om fisket, vattenbruket och fiskerinäringen som grundläggande regelverk. *I de delar av vattendragen som ligger nedanför de definitiva vandringshindren (dvs. den laxförande sträckan) gäller dessutom fiskeriverkets föreskrifter (FIFS 2004:37).*

I egenskap av förvaltare av statens vatten ovan odlingsgränsen äger Länsstyrelsen rätt att besluta om ytterligare regler.

Återförsäljare av fiskekort på statens vatten ovan odlingsgränsen

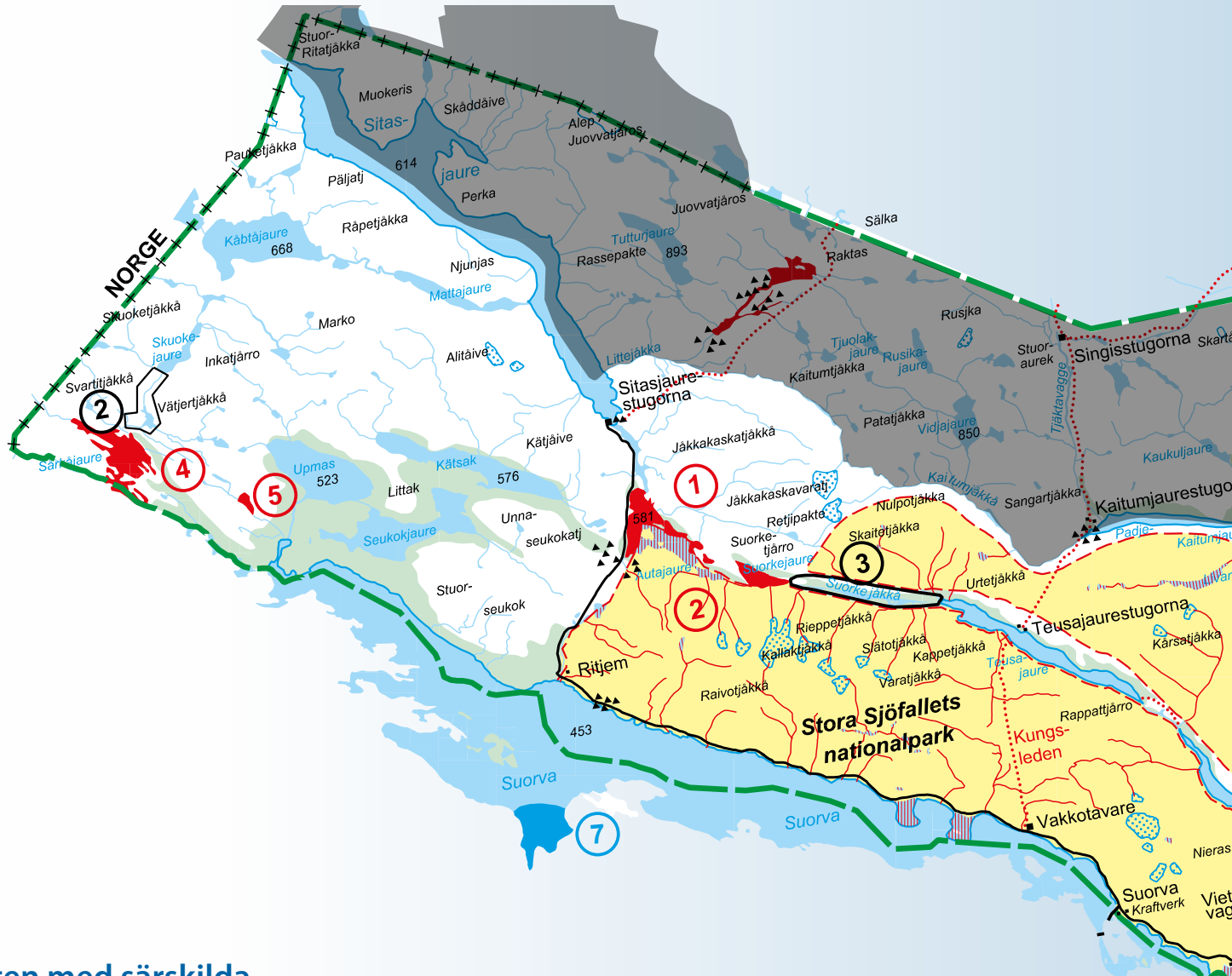
| | | | | | |
|----------------------------------|------------|---------------|---------------------------------|-------------------------|---------------|
| Abisko Turiststation STF AB | Abisko | 0980-402 00 | Kallax Flyg/Kiruna Flyg AB | Kiruna | 0980-202 50 |
| Godisfabriken | Abisko | 0980-400 50 | Kiruna Jakt & Fiske | Kiruna | 0980-106 29 |
| Bäverholms Stugby & Båttrafik | Adolfström | 0961-230 18 | Kiruna Lappland Ek. för. | Kiruna | 0980-188 80 |
| Johansson Fjällstugor | Adolfström | 0961-230 40 | OKQ8 Norrbotten | Kiruna | 0980-123 05 |
| Sundqvist Rolf Turistervice | Adolfström | 070-362 30 16 | Vildmarkshörnan AB | Kiruna | 0980-822 15 |
| Thorfves Stugby & Handelsbod | Adolfström | 0961-230 41 | STF Kvikkjokk Fjällstation | Kvikkjokk | 0971-210 22 |
| Arjeplogs turistbyrå | Arjeplog | 0961-145 20 | Br. Sundström AB | Laisvall | 0961-200 44 |
| Nya GK:s Fiske | Arjeplog | 0961-100 89 | Wildmarks & Fiskeshopen | Luleå | 0920-100 52 |
| Heli i Arjeplog/Miekak Fiskecamp | Arjeplog | 0961-612 40 | Fritid & Vildmarksliv i Norr AB | Piteå | 0911-342 03 |
| OKQ8 Norrbotten | Arjeplog | 0961-102 35 | AB Fiskflyg | Porjus | 0973-400 32 |
| OKQ8 Norrbotten | Arvidsjaur | 0960-65 45 40 | STF Ritsem | Ritsem | 0973-420 30 |
| Camp Gauto | Gautosjö | 0961-280 30 | Lainiovuoma Jakt & Fiske | Råstojaurekortet enbart | 0981-230 63 |
| Wennströms Kiosk & Stugby | Gautosjö | 0961-280 40 | Sandvikens Fjällgård AB | Sandviken | 070-694 06 70 |
| Gällivare turistcenter | Gällivare | 0970-102 20 | Livs nära dig | Skaulo | 0970-500 66 |
| Jaktia Gällivare | Gällivare | 0970-699 200 | Naturum Lapponia | Stora Sjöfallet | 0971-555 00 |
| Badjelånnda Lapponia Turism | Jokkmokk | 070-281 30 03 | Tjuonajokk Vildmarkscamp AB | Tjuonajokk | 0970-136 30 |
| Jokkmokks Jakt & Fiske | Jokkmokk | 0971-122 00 | Tjärnbergs stugby | Tjärnberg | 0961-615 35 |
| Turistinformationen i Jokkmokk | Jokkmokk | 0971-222 50 | Vuoggatjälme Björn Helamb | Vuoggatjälme | 0961-107 15 |
| Ica Nära | Jäckvik | 0961-210 50 | AB Gårdings Järnaffär | Älvsbyn | 0929-557 50 |
| Mats Eliasson/Statoil | Karesuando | 070-359 09 82 | Inge Rankvist | Örnvik | 0961-450 20 |
| Jaktia/Outdoorshoppen i Norr AB | Kiruna | 0980-202 00 | Blinds Bensin & Kiosk | Övre Soppero | 0981-300 42 |

Fiskekort på internet

Du kan även köpa fiskekort dygnet runt på www.natureit.se

Fiskekortspriser

1 dygn 70:- • 3 dygn 125:- • 7 dygn 220:- • Årskort 440:- + 125:- per familjemedlem över 16 år



Vatten med särskilda begränsningar

1. Fiske är endast tillåtet från södra stranden i Taivekströmmarna och ett särskilt fisketillstånd krävs. Tillstånd och information hämtas kostnadsfritt på Tjuonajokk fiscecamp.
2. Tuvvasjöarna. Tillåtet att avliva och behålla högst 2 harrar per dag och fiskande. Av dessa får högst en ha en längd överstigande 45 cm.
3. Porjusbäcken och Piltokbäcken. Fiske med naturliga beten är tillåtet. Inga minimimått gäller.

4. Saltoluokta-Pielnenjarka. Fiske från båt är inte tillåtet.
5. Aluokta. Fiske från båt är inte tillåtet.
6. Fiske från båt med motor påslagen är förbjudet.
7. Fiske från båt med motor påslagen är förbjudet.

Undantagsvatten

1. Autajaure t.o.m. Suorkejaure.
2. Vatten inom Stora Sjöfallets nationalpark
3. Vatten inom Sjaunja naturreservat. OBS! Det är tillåtet att

fiska i Tuvvasjöarna och Sjaunjaälven från Riteljaure.

4. Särkäjaure.
5. Kalajaure.

Fiske i naturreservat

En stor del av fiskevattnen i Norrbottensfjällen ligger inom naturreservat. Naturreservaten i Sverige är tillgängliga för alla. Här kan du fiska och samtidigt vara säkra på att kommande generationer också kan njuta av gammelskogarna och de orörda vattnen. Läs mer om skyddad natur och naturreservat på www.lansstyrelsen.se/norbotten.

Kvoterade vatten

1. Kaitumälven från Lieteksavo till Tertojäkkås inflöde. OBS! Fiske är endast tillåtet från södra stranden.
 2. Svartijäkkå från Skuokeyaure till Särkäjaure.
 3. Suorkejäkkå mellan Suorkejaure och Teusajaure.
- För att fiska i kvoterade vatten måste du ha ett särskilt tillstånd. Du ansöker om detta hos Länsstyrelsen i Norrbottens län, 971 86 Luleå. Telefon: 010-225 50 00. Sista ansökningsdag: 2024-04-30. Tillstånden lottas sedan ut bland de sökande. Mer information finns på Länsstyrelsens hemsida www.lansstyrelsen.se/norbotten/djur/fiske/fiska-i-fjallen



Camping

Övernattning sker i enlighet med allemansrätten, men det kan krävas tillstånd från markägarna om lägret uppstår en plats i mer än två dygn och består av mer än tre tält. Långvariga vistelser på samma plats sliter nämligen på vegetationen och innebär ofta sanitära problem. Tältläger av denna typ kan även försvåra framkomligheten och tillträdet till platsen för andra nyttjanderättshavare. För mer information vänligen kontakta:

Länsstyrelsen i Norrbottens län, 971 86 Luleå

Tel: 010-225 50 00

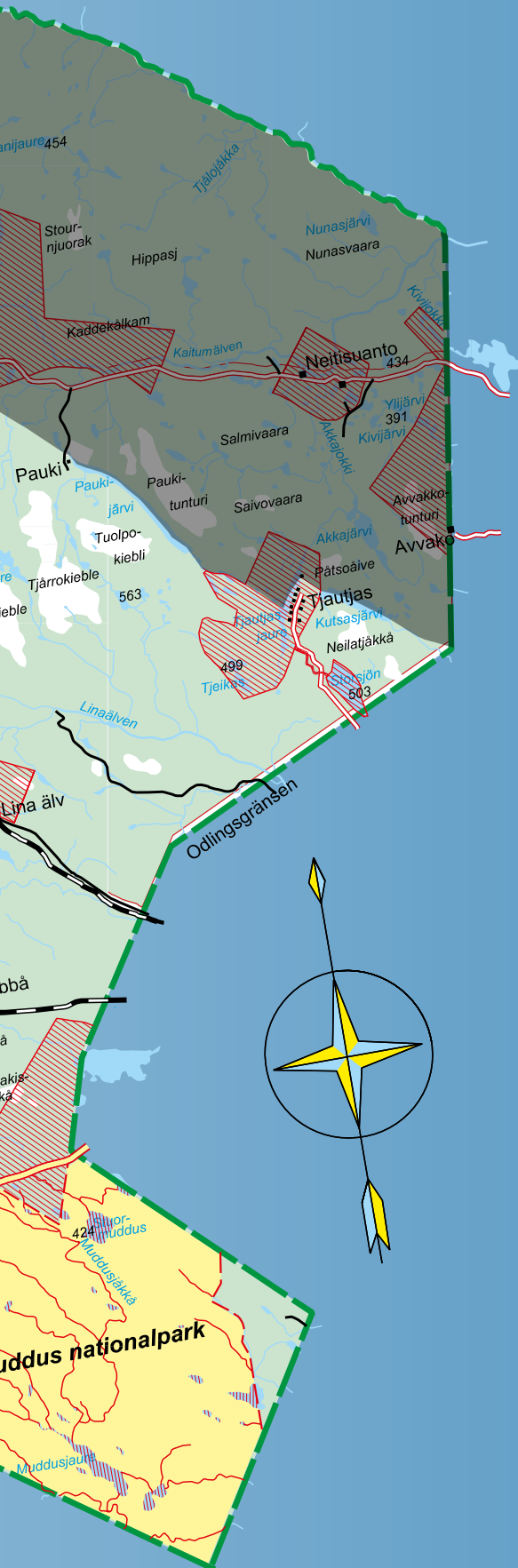
Webbplats: www.lansstyrelsen.se/norrbotten

FISKEKARTA

Gällivare kommun

kartbilaga till Gällivarekortet

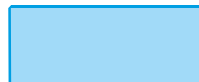
gäller för år 2024



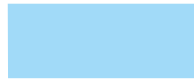
Teckenförklaring



Girjas sameby – Gällivarekortet gäller inte.



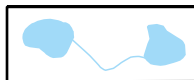
Vatten som upplåts hela året.



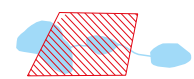
Vatten med begränsad upplåtelsestid. Fiske är tillåtet 1 januari t.o.m. 4 maj samt 1 juni t.o.m. 31 december.



Vatten med särskilda begränsningar.



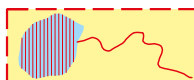
Kvoterat vatten – särskilt fiskekort krävs.



Privata vatten/bebyggelse – Gällivarekortet gäller inte, men andra fiskekort kan gälla.



Undantagsvatten – vatten som inte upplåts.

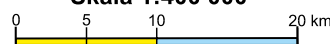


Större område med restriktioner – fiske förbjudet.



Trollingfiske med djuprigg och sidoparavaner är endast tillåtet i Stora Lulevatten. Fiske med 3 spön per fiskare med max 1 bete/spö tillåtet. Max 6 spön per båt. Max 3 laxartade fiskar (öring, röding, harr) per fiskare och dag får behållas. OBS! Endast fenklippt öring får behållas/avlivas.

Skala 1:400 000



1 cm = 4 km