



Hur går det för fåglarna i Norrbottens län?

Resultat från Regional miljöövervakning 2002-2018



Länstyrelsen
Norrbotten

Titel Hur går det för fåglarna i Norrbottens län? Resultat från Regional miljöövervakning 2002-2018

Författare: Susanne Backe, Länsstyrelsen

Diagram: Lunds universitet

Omslagsbild: Spelande brudhanar. Fotograf: Jan-Michael Breider

Kontaktperson: Susanne Backe, Länsstyrelsen i Norrbottens län, 971 86 Luleå.
Telefon: 010-225 50 00
E-post: norrbotten@lansstyrelsen.se
Internet: www.lansstyrelsen.se/norrbotten

Länsstyrelsen, oktober 2019

Hur går det för fåglarna i Norrbottens län? Resultat från regional miljöövervakning 2002-2018

Under tidsperioden 2002-2018 har antalet fågelindivider i Norrbotten generellt minskat. Det är fåglarna som lever i fjällbjörskogen, våtmarkerna och odlingslandskapet som har minskat. Av stannfåglar, europaflyttare och långflyttare minskar långflyttarna mest. Även rödlistade arter minskar i antal fågelindivider.



Storspov på lada - en vanlig syn i det norrbottniska odlingslandskapet. Storspoven är en av arterna som minskar i antal. Foto : Jörgen Wiklund

Fåglar som indikatorer för naturmiljöer

Med hjälp av data från Svensk fågeltaxering följer vi utvecklingen av fågelbestånden i Norrbotten. Syftet är att upptäcka förändringar av fågelbestånden och de miljöer som fåglarna lever i. Svensk fågeltaxering startades 1975. Från och med 2002 har inventeringen tillräckligt bra täckning i Norrbotten så att inventeringsdata kan användas för trendanalyser.

Inventeringsdata visar utvecklingen hos utvalda grupper av fågelarter som kan ge indikationer på hur tillståndet är i olika typer av naturmiljöer. För sju av miljömålen finns indikatorer som använder sig av data från Svensk fågeltaxering.

- Begränsad klimatpåverkan
- Levande sjöar och vattendrag
- Myllrande våtmark
- Levande skogar
- Ett rikt odlingslandskap
- Storslagen fjällmiljö
- Ett rikt djur och växtliv

Även EU använder sig av indikatorer med data från Svensk fågeltaxering som skall spegla tillståndet för den biologiska mångfalden inom EU. Tre indikatorer används:

- EUs vanliga fåglar
- Vanliga jordbruksfåglar
- Vanliga skogsfåglar

Med hjälp av data från Svensk fågeltaxering kan även andra intressanta grupper av fåglar analyseras. I denna rapport har visas trender för följande grupper:

- Fjällfåglar
- Rödlistade arter
- Arter i Fågeldirektivets Bilaga 1
- Fåglar med olika flyttningssvanor
- Vadare

Beskrivning av metoder som används vid fågelinventeringarna finns beskrivna i "Program för regionala miljöövervakning i Norrbottens län 2015-2020" Länsstyrelsens rapportserie nr 9/2014 samt på Lunds universitets webb om Svensk fågeltaxering.

För beskrivning av analysmetod för trenderna, LOESS och jämförande resultat på nationell nivå hänvisas till Naturvårdsverkets rapport "Övervakning av fåglarnas populationsutveckling. Årsrapport 2018".

Klimat och häckande fåglar – oförändrat antal

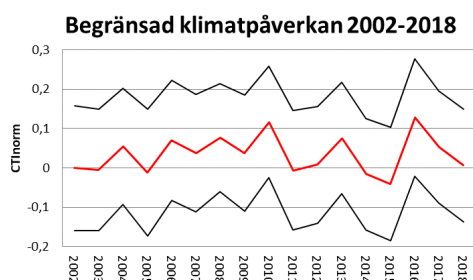
Häckande fåglar används som indikator för att följa biologisk mångfald inom miljömålet Begränsad klimatpåverkan. På nationell nivå har arter som normalt lever i områden med varmare temperaturer (sydliga arter) ökat i antal fågelindivider jämfört med arter som lever i kallare temperaturer (nordliga arter) under tidsperioden 2002-2018. I Norrbotten finns inte denna ökande trend.



Antalet fjällripor har ökat i de norrbottniska fjällen under perioden 2002-2018. Foto: Jan Larsson

Medeltemperaturen i en fågelarts utbredningsområde kan användas som ett ungefärligt mått på artens preferens för förhållanden som är kopplade till vissa temperaturer (temperaturen i sig, miljö, vegetation och födotillgång). Vi kallar detta artens temperaturindex. Sydliga arter har generellt sett högre temperaturindex och nordliga arter lägre. Medelvärdet av alla individers temperaturindex i ett område kallar vi det lokala fågelsamhällets medeltemperaturindex (CTI). Förändring i CTI jämfört med startårets (2002) värde används som en indikator på klimatets påverkan på fågelsamhället. Data kommer från samtliga fågelarter som påträffats på länets standardrutter.

För perioden 2002-2018 har CTI för Norrbotten varit oförändrat, men ser man på hela Sverige har CTI ökat. Det går alltså relativt sett bättre för fåglar kopplade till högre temperaturer (sydliga arter) och relativt sett lite sämre för arter kopplade till lägre temperaturer (nordliga arter) på nationell nivå jämfört med för Norrbotten.



Diagrammet visar trenden för de ingående arterna i miljömålet Begränsad klimatpåverkan i Norrbotten 2002-2018. Det finns ingen statistik säkerställd förändring av det lokala fågelsamhällets medeltemperaturindex (CTI).

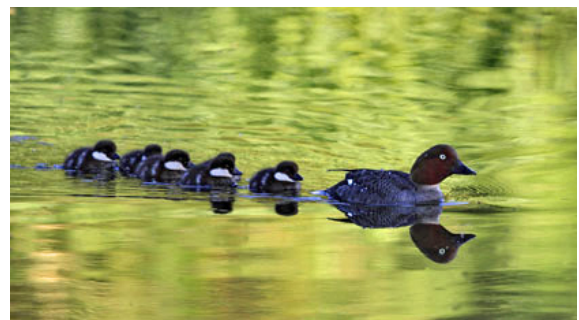
De svarta linjerna runt den röda trendkurvan visar 95 % konfidensintervall

Häckande fåglar vid vatten – oförändrat antal

Häckande fåglar vid vatten används som indikator för att följa biologisk mångfald inom miljömålet Levande sjöar och vattendrag. Under perioden 2002-2018 har antalet fågelindivider varit oförändrad i de norrbottniska sjöarna och vattendragen.

Av de utvalda indikatorarterna har tre (30 %) minskat i antal fågelindivider. För övriga sju arter (70 %) ses inga förändringar. För gruppen som helhet ses ingen förändring. På nationell nivå är trenden densamma.

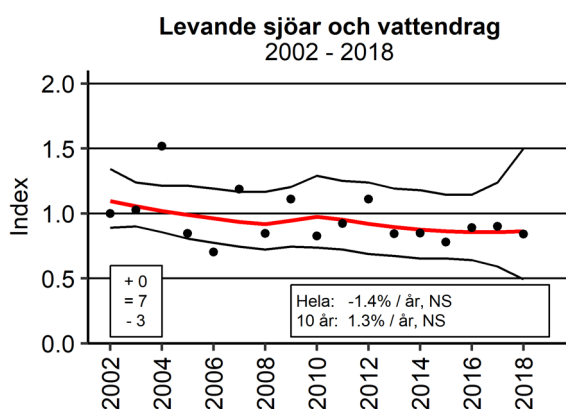
Art	Förändring 2002-2018
Knipa	minskning
Silvertärna	minskning
Storskrake	minskning
Drillsnäppa	oförändrat
Fiskgjuse	oförändrat
Småskrake	oförändrat
Storlom	oförändrat
Smålom	oförändrat
Vigg	oförändrat
Fisktärna	oförändrat



Knipa

Foto: Jörgen Larsson

Tabellen visar förändring av antalet individer hos de ingående indikatorarterna inom miljömålet Levande sjöar och vattendrag 2002-2018



Diagrammet visar trenden för gruppen av ingående indikatorarter i miljömålet Levande sjöar och vattendrag i Norrbotten 2002-2018. Det finns ingen statistiskt säkerställd förändring av antal fågelindivider.

Punkterna är årliga medelindex. Den tjocka röda linjen visar den genomsnittliga kurvan (LOESS), de tunna svarta linjerna runt den röda trendkurvan visar 95 % konfidensintervall runt linjen. I den ena rutan visas antalet ingående signifikant ökande arter (+), signifikant minskande arter (-) och antalet arter utan statistiskt säkra förändringar. I den andra rutan visas den årliga förändringstakten samt ifall trenden är statistiskt säkerställd eller inte. NS = No significant

Analyserna baseras på data från Svensk Fågeltaxerings standardrutter.

Häckande fåglar i våtmarker – minskat antal

Häckande fåglar i våtmarker används som indikator för att följa biologisk mångfald inom miljömålet Myllrande våtmarker. Under perioden 2002-2018 har antalet fågelindivider minskat i de norrbottniska våtmarkerna.

Av de utvalda indikatorarterna har sju (46 %) minskat i antal fågelindivider. Två arter (13 %) har ökat i antal och för sex arter (40 %) ses inga förändringar. För gruppen som helhet ses en minskning. Till skillnad från i Norrbotten är antalet fågelindivider på våtmarkerna oförändrat på nationell nivå.

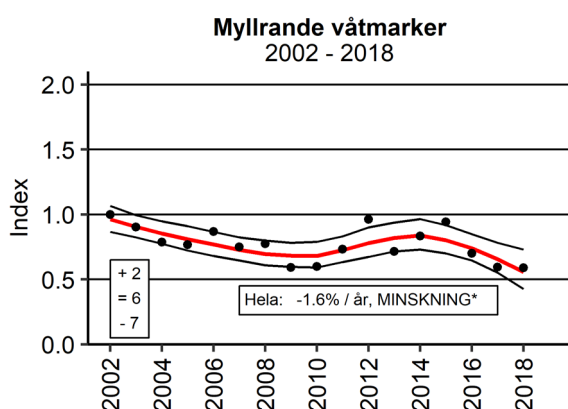
Art	Förändring 2002-2018
Kricka	minskning
Ljungpipare	minskning
Bläsand	minskning
Småspov	minskning
Gluttsnäppa	minskning
Brushane	minskning
Knipa	minskning
Svartsnäppa	oförändrat
Enkelbeckasin	oförändrat
Kärrensäppa	oförändrat
Smalnäbbad simsäppa	oförändrat
Smålom	oförändrat
Trana	oförändrat
Sångsvan	ökning
Grönbena	ökning



Enkelbeckasin

Foto: Hans Falklind

Tabellen visar förändring av antalet individer hos de ingående indikatorarterna inom miljömålet Myllrande våtmarker 2002-2018



Diagrammet visar trenden för de ingående arterna i miljömålet Myllrande våtmark i Norrbotten 2002-2018. Det finns en statistiskt säkerställd minskning av antalet fågelindivider.

Punkterna är årliga medelindex. Den tjocka röda linjen visar den genomsnittliga kurvan (LOESS), de tunna svarta linjerna runt den röda trendkurvan visar 95 % konfidensintervall runt linjen. I den ena rutan visas antalet ingående signifikant ökande arter (+), signifikant minskande arter (-) och antalet arter utan statistiskt säkra förändringar. I den andra rutan visas den årliga förändringstakten samt ifall trenden är statistiskt säkerställd eller inte.

Analyserna baseras på data från Svensk Fågeltaxerings standardrutter.

Häckande fåglar i skogen – oförändrat antal

Häckande fåglar i skogen används som indikator för att följa biologisk mångfald inom miljömålet Levande skogar. Under perioden 2002-2018 har antalet fågelindivider varit oförändrat i de norrbottniska skogarna.

Av de utvalda indikatorarterna har en art (11 %) minskat i antal fågelindivider. För de övriga åtta arterna (88 %) ses inga förändringar. För gruppen som helhet ses ingen förändring. På nationell nivå är trenden densamma.

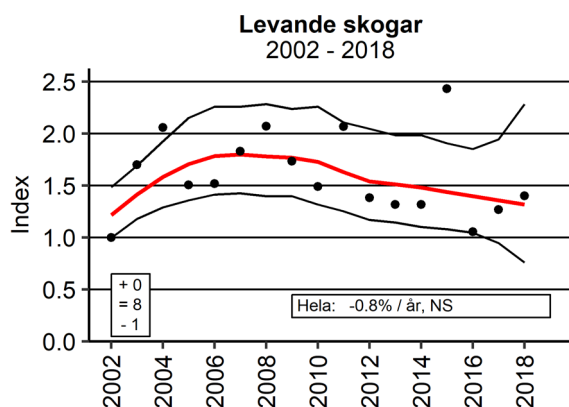
Art	Förändring 2002-2018
Järpe	minskning
Tjäder	oförändrat
Tretåig hackspett	oförändrat
Lappmes	oförändrat
Svartmes	oförändrat
Trädkrypare	oförändrat
Domherre	oförändrat
Lavskrika	oförändrat
Talltita	oförändrat



Talltita

Foto: Tomas Lundquist

Tabellen visar förändring av antalet individer hos de ingående indikatorarterna inom miljömålet Levande skogar 2002-2018.



Diagrammet visar trenden för de ingående arterna i miljömålet Levande skogar i Norrbotten 2002-2018. Det finns ingen statistiskt säkerställd förändring av antal fågelindivider.

Punkterna är årliga medelindex. Den tjocka röda linjen visar den genomsnittliga kurvan (LOESS), de tunna svarta linjerna runt den röda trendkurvan visar 95 % konfidensintervall runt linjen. I den ena rutan visas antalet ingående signifikant ökande arter (+), signifikant minskande arter (-) och antalet arter utan statistiskt säkra förändringar. I den andra rutan visas den årliga förändringstakten samt ifall trenden är statistiskt säkerställd eller inte. NS = No significant

Analyserna baseras på data från Svensk Fågeltaxerings standarddruttr.

Häckande fåglar i odlingslandskapet – minskat antal

Häckande fåglar i odlingslandskapet används som indikator för att följa biologisk mångfald inom miljömålet Ett rikt odlingslandskap. Under perioden 2007-2018 har antalet fågelindivider i det norrbottniska odlingslandskapet minskat.

Av de utvalda indikatorarterna har sex (60 %) minskat i antal fågelindivider. För fyra arter (40 %) finns inga förändringar. För gruppen som helhet ses en minskning. På nationell nivå ses samma trend.

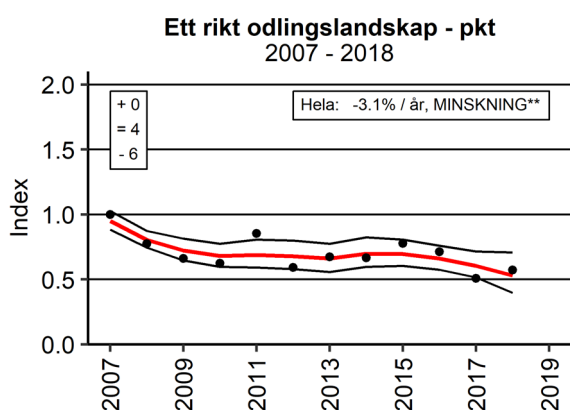
Art	Förändring 2007-2018
Gulspurv	minskning
Storspov	minskning
Buskskvätta	minskning
Ladusvala	minskning
Sånglärka	minskning
Pilfink	minskning
Tofsvipa	oförändrat
Stenskvätta	oförändrat
Törnsångare	oförändrat
Stare	oförändrat



Gulspurv

Foto: Svetlana Podznoeva

Tabellen visar förändring av antalet individer hos de ingående indikatorarterna inom miljömålet Ett rikt odlingslandskap 2007-2018.



Diagrammet visar Trenden för de ingående arterna i miljömålet Ett rikt odlingslandskap i Norrbotten 2007-2018. Det finns en statistiskt säkerställd minskning av antalet fågelindivider.

Punkterna är årliga medelindex. Den tjocka röda linjen visar den genomsnittliga kurvan (LOESS), de tunna svarta linjerna runt den röda trendkurvan visar 95 % konfidensintervall runt linjen. I den ena rutan visas antalet ingående signifikant ökande arter (+), signifikant minskande arter (-) och antalet arter utan statistiskt säkra förändringar. I den andra rutan visas den årliga förändringstakten samt ifall trenden är statistiskt säkerställd eller inte.

Analyserna baseras på data från punktrutter i odlingslandskapet och inte från Svensk Fågeltaxerings standardrutter som övriga indikatorer om häckande fåglar. Punktrutterna ingår i Länsstyrelsens regionala miljöövervakningsprogram "Fåglar i odlingslandskapet" och tillkom 2007 eftersom få standardrutter täcker odlingslandskap i länet. Punktrutterna är speciellt utlagda för att beskriva fågellivet i det norrbottniska odlingslandskapet.

Häckande fåglar på kalfjäll – oförändrat antal

Häckande fåglar på kalfjäll används som indikator för att följa biologisk mångfald inom miljömålet Storslagen fjällmiljö. Under perioden 2002-2018 har antalet fågelindivider varit oförändrat på kalfjällen i Norrbotten.

Av de utvalda indikatorarterna har fem (71 %) minskat i antal fågelindivider. En art (14 %) ökar och för en art (14 %) finns inga förändringar. För gruppen som helhet ses ingen förändring. I hela Norrlands fjällkedja ses samma trend.

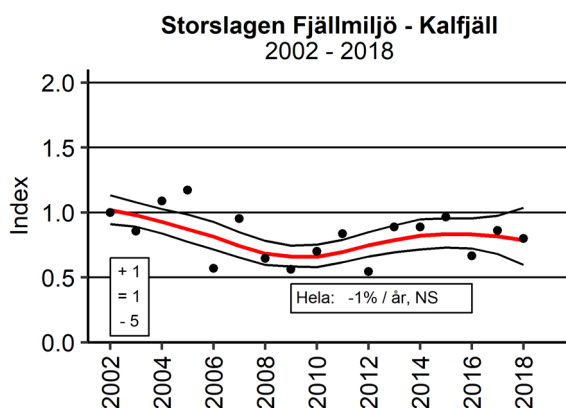
Art	Förändring 2002-2018
Snösparv	minskning
Lappsparv	minskning
Fjällabb	minskning
Stenskvätta	minskning
Ljungpipare	minskning
Ängspiålrka	oförändrat
Fjällripar	ökning



Snösparv

Foto: Jörgen Wiklund

Tabellen visar förändring av antalet individer hos de ingående indikatorarterna inom Storslagen fjällmiljö för kalfjäll 2002-2018.



Diagrammet visar trenden för de ingående arterna i miljömålet Storslagen fjällmiljö för kalfjäll i Norrbotten 2002-2018. Det finns ingen statistiskt säkerställd förändring av antalet fågelindivider.

Punkterna är årliga medelindex. Den tjocka röda linjen visar den genomsnittliga kurvan (LOESS), de tunna svarta linjerna runt den röda trendkurvan visar 95 % konfidensintervall runt linjen. I den ena rutan visas antalet ingående signifikant ökande arter (+), signifikant minskande arter (-) och antalet arter utan statistiskt säkra förändringar. I den andra rutan visas den årliga förändringstakten samt ifall trenden är statistiskt säkerställd eller inte. NS = No significant.

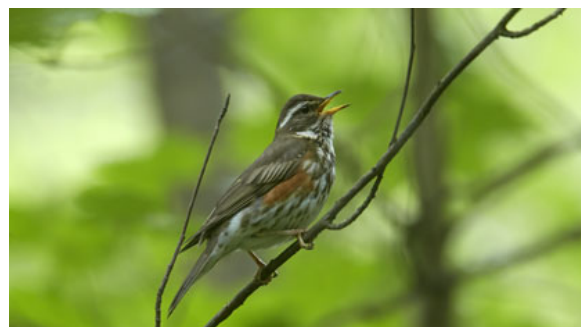
Analyserna baseras på data från Svensk Fågeltaxerings standardrutten.

Häckande fåglar i fjällbjörkskog – minskat antal

Häckande fåglar används som indikator för att följa biologisk mångfald inom miljömålet Storslagen fjällmiljö. Under perioden 2002-2018 har antalet fågelindivider i fjällbjörkskogen minskat i Norrbotten.

Av de utvalda indikatorarterna har fem (71 %) minskat i antal fågelindivider. Två arter (29 %) visar inga förändringar. För gruppen som helhet ses en minskning. För hela fjällkedjan i Norrland ses samma trend.

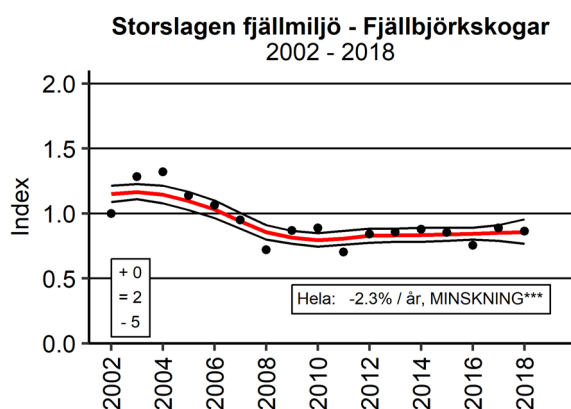
Art	Förändring 2002-2018
Dalripa	minskning
Rödvingetrast	minskning
Lövsångare	minskning
Bergfink	minskning
Gråsiska	minskning
Blåhake	oförändrat
Rödstart	oförändrat



Rödvingetrasten

Foto: Tomi Muukkonen

Tabellen visar förändring av antalet individer hos de ingående indikatorarterna inom miljömålet Storslagen fjällmiljö för fjällbjörkskog 2002-2018.



Diagrammet visar trenden för de ingående arterna i miljömålet Storslagen fjällmiljö för fjällbjörskogi Norrbotten 2002-2018. Det finns en statistiskt säkerställd minskning av antalet fågelindivider.

Punkterna är årliga medelindex. Den tjocka röda linjen visar den genomsnittliga kurvan (LOESS), de tunna svarta linjerna runt den röda trendkurvan visar 95 % konfidensintervall runt linjen. I den ena rutan visas antalet ingående signifikant ökande arter (+), signifikant minskande arter (-) och antalet arter utan statistiskt säkra förändringar. I den andra rutan visas den årliga förändringstakten samt ifall trenden är statistiskt säkerställd eller inte.

Analyserna baseras på data från Svensk Fågeltaxerings standardrutter.

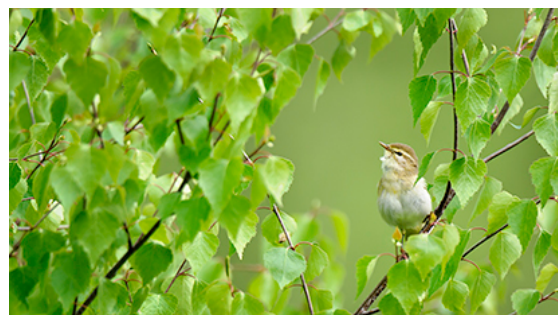
Häckande fåglar i Norrbotten – minskat antal

Häckande fåglar används som indikator för att följa biologisk mångfald inom miljömålet Ett rikt växt- och djurliv. Under perioden 2002-2018 har antalet fågelindivider i Norrbotten minskat.

Genom att följa utvecklingen hos alla fågelarter som valts ut som indikatorer på biologisk mångfald inom miljömålen Levande sjöar och vattendrag, Myllrande våtmarker, Levande skogar, Ett rikt odlingslandskap och Storslagen fjällmiljö har en indikator för Ett rikt växt- och djurliv skapats. För Norrbottens del byggs indikatorn upp av 50 arter. Tanken är att denna indikator ska spegla den biologiska mångfaldens utveckling i alla större naturtyper och därmed i länet i stort.

Av de utvalda indikatorarterna har 23 (46 %) minskat i antal fågelindivider. 3 arter (6 %) har ökat och för 24 arter (48 %) ses inga förändringar. För gruppen som helhet ses en minskning. På nationell nivå ses samma trend.

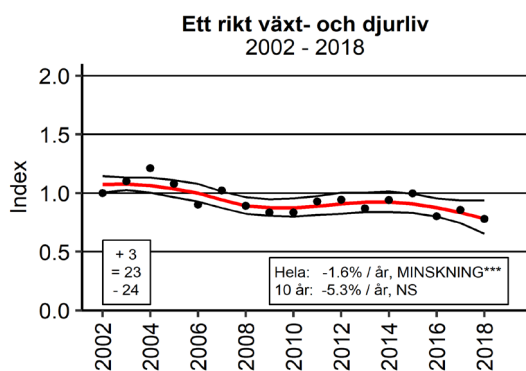
Art	Förändring 2002-2018
Kricka, Bläsand, Knipa, Storskrake, Dalripa, Järpe, Ljungpipare, Storspov, Småspov, Gluttsnäppa, Svartsnäppa, Brushane, Fjällabb, Silvertärna, Rödingetrast, Stenskvätta, Buskskvätta, Lövsångare, Gråsiska, Bergfink, Gulsparv, Lappsparv, Snösparv	minskning
Blåhake, Enkelbeckasin, Fisktärna, Domherre, Drillsnäppa, Fiskgjuse, Kärrsnäppa, Ladusvala, Lappmes, Smalnäbbad simsnäppa, Smålom, Småskrake, Storlom, Sånglärka, Tjäder, Tofsvipa, Tretåig hackspett, Trädkrypare, Vigg, Ängspioplärka, Trana, Talltita, Lavskrika, Rödstjärt	oförändrat
Sångsvan, Fjällripa, Grönbena	ökning



Lövsångare

Foto: Ola Karlsson

Tabellen visar förändring av antalet individer hos de ingående indikatorarterna inom miljömålet Ett rikt djur- och växtliv 2002-2018.



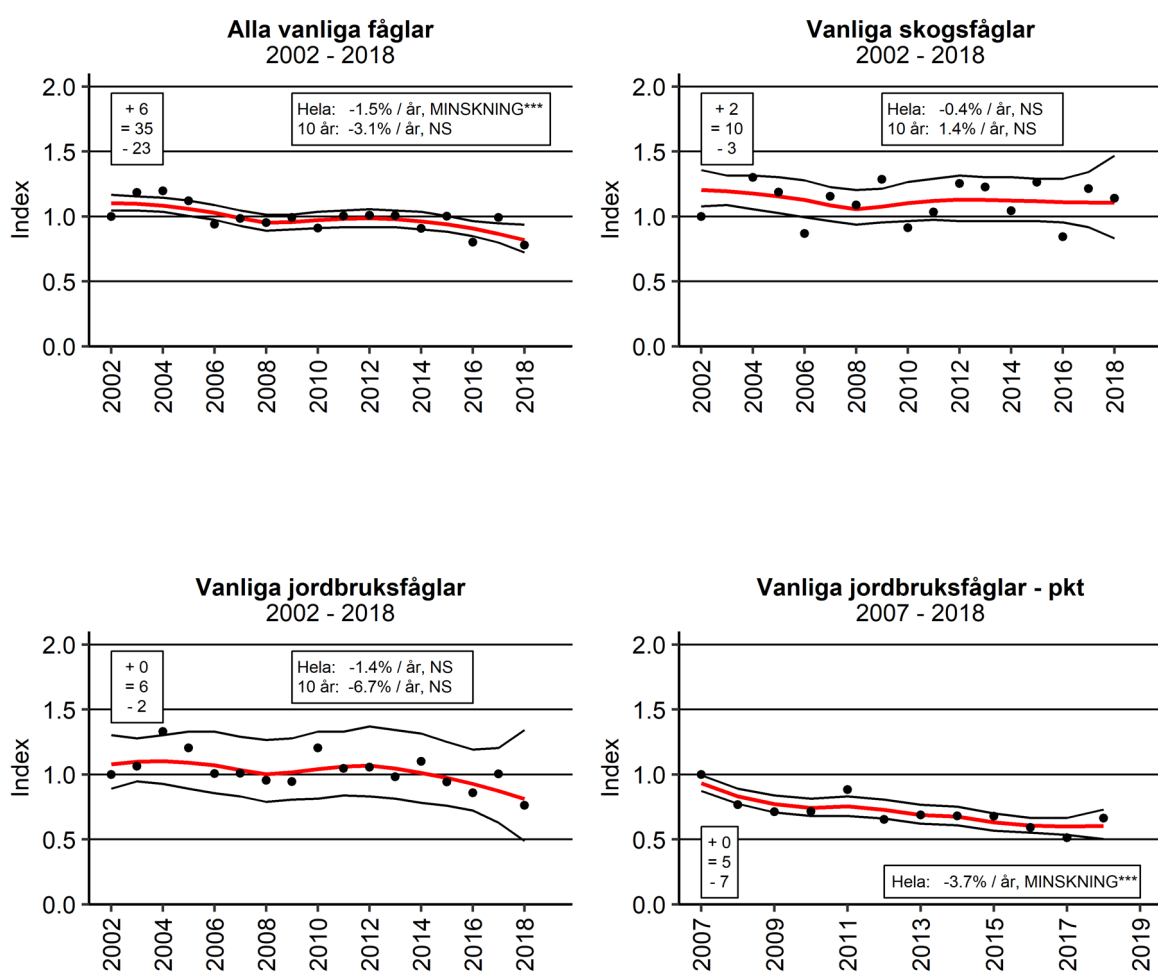
Diagrammet visar trenden för de ingående arterna i miljömålet Ett rikt växt- och djurliv i Norrbotten 2002-2018. Det finns en statistiskt säkerställd minskning.

Punkterna är årliga medelindex. Den tjocka röda linjen visar den genomsnittliga kurvan (LOESS, se vår senaste årsrapport), de tunna svarta linjerna runt den röda trendkurvan visar 95 % konfidensintervall runt linjen. I den ena rutan visas antalet ingående signifikant ökande arter (+), signifikant minskande arter (-) och antalet arter utan statistiskt säkra förändringar. I den andra rutan visas den årliga förändringstakten samt ifall trenden är statistiskt säkerställd eller inte. NS = No significant.

EU's fågelindikatorer – vanliga fåglar minskar

Inom EU används officiella fågelindikatorer. Med samma arturval som EU använder så visar fågeldata från Norrbotten att vanliga fåglar minskat under tidsperioden 2002-2018. Skogsfåglar och jordbruksfåglar är oförändrade i antal. Data kommer från standardrutterna i länet.

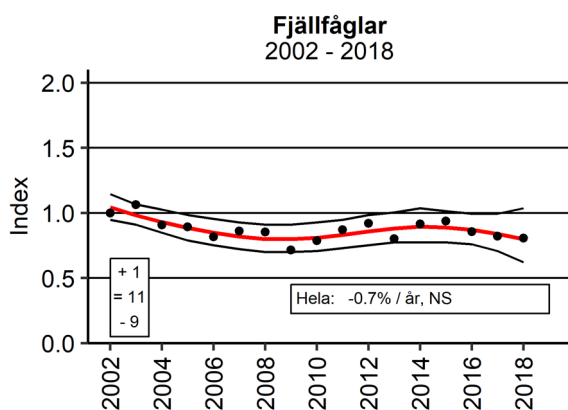
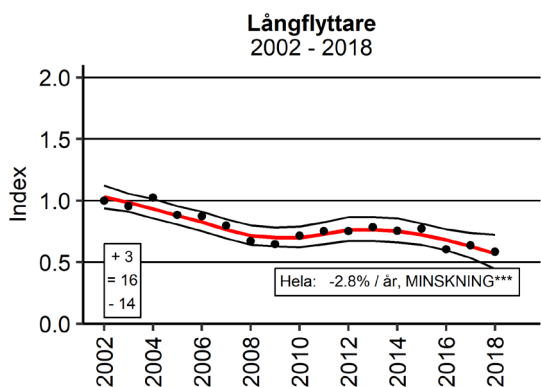
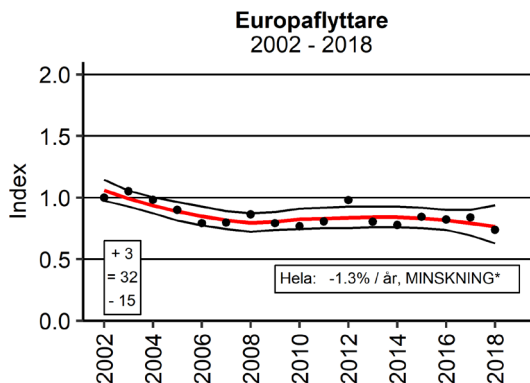
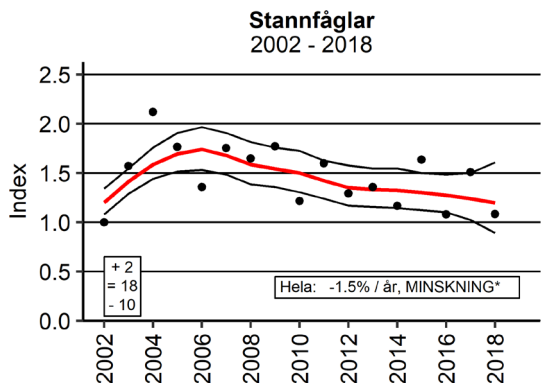
Använder vi data från det regionala miljöövervakningsprogrammet Fåglar i odlingslandskapet finns däremot en minskande trend för jordbruksfåglar beroende på att det täcker in länets odlingslandskap bättre än vad standardrutterna gör.



Indikatorer för tre grupper av fåglar i Norrbottens län 2002-2018. Arturvalet är detsamma som i EU:s officiella indikatorer och data kommer från länets standardrutter. I diagrammet längst ner till höger visas Vanliga jordbruksfåglar med data från regionala miljöövervakningsprogrammet Fåglar i odlingslandskapet som är bättre anpassat till odlingslandskapet jämfört med standardrutterna.

Punkterna är årliga medelindex. Den tjocka röda linjen visar den genomsnittliga kurvan (LOESS, se vår senaste årsrapport), de tunna svarta linjerna runt den röda trendkurvan visar 95 % konfidensintervall runt linjen. I den ena rutan visas antalet ingående signifikant ökande arter (+), signifikant minskande arter (-) och antalet arter utan statistiskt säkra förändringar. I den andra rutan visas den årliga förändringstakten samt ifall trenden är statistiskt säkerställd eller inte. NS = No significant.

Andra intressanta grupper av arter



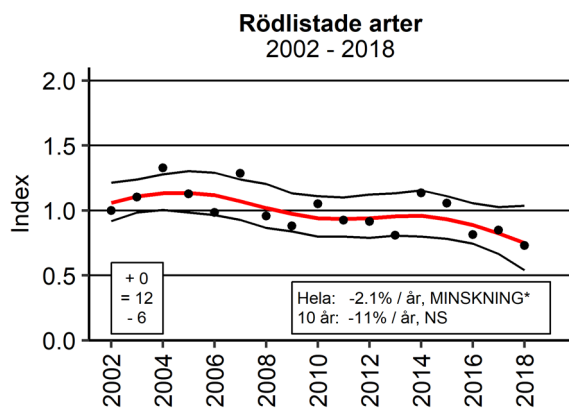
Arter med olika flyttningssvanor – minskat antal

Sammanlagda trender för häckande fåglar i Norrbottens län 2002-2018, grupperade utifrån flyttningssvanor. Stannfåglar och kortdistansflyttare är de arter där huvuddelen av de i Norrbotten häckande bestånden blir kvar inom Sveriges gränser hela året under de flesta år. Europaflyttare spenderar vintern inom Europa men utanför Sverige. Långdistansflyttare övervintrar utanför Europa, i de flesta fall i Afrika söder om Sahara, men i några fall även i Asien eller i sydliga oceaner.

Fjällfåglar – oförändrat antal

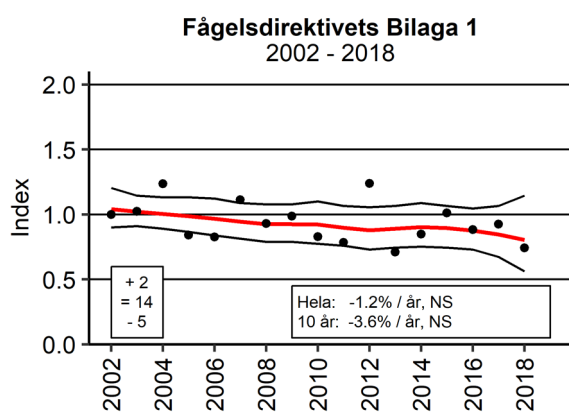
Arturvalet är de arter där minst 70 % av landets bestånd häckar inom fjällområdet och data kommer från länets standardrutten.

För alla diagram nedan : Punkterna är årliga medelindex. Den tjocka röda linjen visar den genomsnittliga kurvan (LOESS, se vår senaste årsrapport), de tunna svarta linjerna runt den röda trendkurvan visar 95 % konfidensintervall runt linjen. I den ena rutan visas antalet ingående signifikant ökande arter (+), signifikant minskande arter (-) och antalet arter utan statistiskt säkra förändringar. I den andra rutan visas den årliga förändringstakten samt ifall trenden är statistiskt säkerställd eller inte.



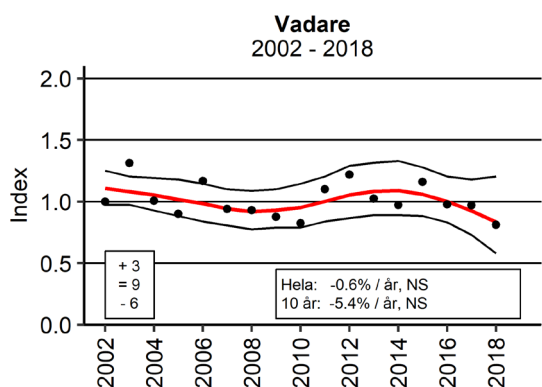
Rödlistade arter – minskande antal

Sammanlagd trend för de häckande fågelarter i Norrbottens län 2002-2018 som är listade som hotade eller nära hotade i den Svenska Rödlistan (2015) och som det går att beräkna en trend för baserat på data från länets standardrutur.



Arter i Fågeldirektivets Bilaga 1 – oförändrat antal

Sammanlagd trend för de häckande fågelarter i Norrbottens län 2002-2018 som är upptagna i Fågeldirektivets bilaga 1 och som det går att beräkna en trend för baserat på data från länets standardrutur.



Vadare – oförändrat antal

Sammanlagd trend för gruppen vadare, totalt 18 arter, i Norrbottens län 2002-2018



Länsstyrelsen
Norrbotten