

Invasiva främmande arter i norrländska vatten

Håll koll på dessa arter och
rapportera in dina fynd!



Länsstyrelsen
Västernorrland



Länsstyrelsen
Norrbotten



Länsstyrelsen
Västerbotten

Vi behöver dig!

Du som är yrkesfiskare eller har fiske som ditt fritidsintresse kan göra en stor insats för att motverka att invasiva främmande arter sprids i våra norrländska vatten.

Det är viktigt att lära sig att känna igen arterna, aldrig släppa tillbaka dem i vattnet och att rapportera det du hittat. I det här materialet berättar vi vilka arter du ska ha koll på och vart du vänder dig för att rapportera in fyndet. Tack för att du gör en viktig insats!

Vad är problemet med invasiva arter?

Invasiva främmande arter är djur, växter eller svampar som tagit sig hit med hjälp av människan. Många lever i våra hav, sjöar och vattendrag. De invasiva främmande arterna räknas som ett av de största hoten mot biologisk mångfald eftersom de konkurrerar ut inhemska arter och skadar ekosystemen.

Spridningen av vattenlevande arter sker både genom yrkessjöfart och av privatpersoner. Problemen ökar i takt med att vi blir fler människor och att vi reser mer. Därför är det viktigt att veta hur vi undviker att sprida arterna och vilka arter att hålla utkik efter.

Djur- och växtarter i vatten att hålla koll på i norra Sverige

Norra Sverige har hittills varit relativt förskonat från invasiva främmande arter men sannolikt kommer klimatförändringarna att göra det lättare för djur och växter att etablera sig i norr. Riskerna med invasiva arter i norra Sverige gäller både arter som redan etablerat sig här och sådana som bedöms kunna dyka upp inom en snar framtid. Här är fem djur- och växtarter att hålla koll på.





Kinesisk ullhandskrabba

Kinesisk ullhandskrabba lever i söt- eller brackvatten men behöver saltvatten för att föröka sig. Det finns inga inhemska krabbor längs norrlandskusten så hittar du en krabba är det mest sannolikt en ullhandskrabba.

Den påverkar ekosystemet både genom att den lever på och konkurrerar med inhemska arter, till exempel vår inhemska flodkräfta. Dessutom kan den orsaka problem för fiskare samt gräva långa gångar i strandbrinkar som kan underminera dammanläggningar och andra konstruktioner. Kinesisk ullhandskrabba anses vara en av de mest invasiva arterna i världen. Den är förbjuden i hela EU.

Klorna har tät, "ullig" borst och vita spetsar. Ryggskölden är rundad med ett v-format jack mellan ögonen. Små kinesiska ullhandskrabbor saknar "ull" på klorna och kan likna vanliga strandkrabbor.

Rapportera fynd av invasiva främmande arter:

www.invasivaarter.nu

www.havochvatten.se/rappen

Nyzeeländsk tusensnäcka

Nyzeeländsk tusensnäcka finns i både brack- och sötvatten, i såväl havsmiljöer, sjöar som vattendrag. Den förekommer främst i Östersjön, men finns längs hela östkusten ända in i Bottenviken.

Där den har etablerat sig är det inte ovanligt att hitta 100 000 individer per kvadratmeter. Fåglar och fiskar äter gärna snäckorna. Äggen kan utvecklas trots att de är obefruktade, vilket innebär att enstaka ägg i värsta fall kan ge upphov till nya bestånd. Äggen sprids dessutom lätt med båttrafik, fåglar och fiskar till nya områden.

Tusensnäckan är en mycket liten spiralformad snäcka som vanligen inte blir större än 3–6 millimeter. Skalet är grått eller ljust till mörkt brunt och ibland något genomskinligt.



Rapportera fynd av invasiva främmande arter:

www.invasivaarter.nu

www.havochvatten.se/rappen

Signalkräfta

Signalkräftan lever på steniga bottnar i sjöar, dammar och vattendrag. Den finns på några få platser i Jämtland och Västernorrland men i Väster- och Norrbotten finns i dagsläget inga kända bestånd.

Kräftan planterades medvetet ut i svenska sjöar och vattendrag under 1960-talet för att få en mer motståndskraftig kräfta i de vatten som drabbats av kräftpest.

Dessvärre bar signalkräftan på en annan variant av kräftpest vilket ledde till att flodkräftan minskade än mer. Den är förbjuden i hela EU.

Vuxna signalkräftor har ljusa fläckar i "tumgreppet" på klorna. Det har aldrig flodkräftor. Klorna är ofta ljusare på undersidan hos signalkräfta samt breda och slätare med insänkta porer.

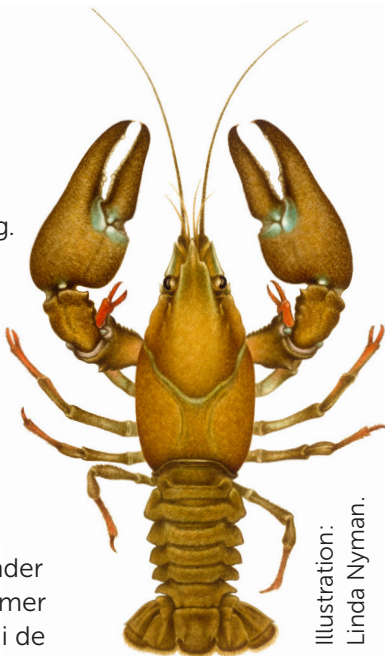


Illustration:
Linda Nyman.

Rapportera fynd av invasiva främmande arter:

www.invasivaarter.nu

www.havochvatten.se/rappen

Smal vattenpest

Smal vattenpest är en nordamerikansk växt som fördes in till Europa som akvarie- och dammväxt. Norr om norrlandsgränsen finns enstaka fynd i Dalarna och en hel del fynd längs norrlandskusten, ända upp till Haparanda i Norrbottens län.

Växten har spridit sig till sjöar, dammar, lugna vattendrag och våtmarker och kan bilda täta bestånd som konkurrerar ut andra växter och hindrar solljuset att tränga ned i vattnet. Växten kan på så sätt påverka hela vattnets ekosystem. Den är förbjuden i hela EU.

Växten är ljusgrön och bildar meterlånga slingor med stjäklar och 35 millimeter långa kransställda blad. Smal vattenpest har något smalare och mer inåtböjda blad än vanlig vattenpest. Även den är invasiv och arterna är lätta att förväxla. Rapportera in ditt fynd även om du inte kan se skillnad.



Rapportera fynd av invasiva främmande arter:

www.invasivaarter.nu

www.havochvatten.se/rappen

Svartmunnad smörbult

Svartmunnad smörbult är etablerad på flera platser längs kusten. Den nordligaste kända förekomsten finns i Gävlebukten, men den förväntas sprida sig än längre norrut.

En konkurrensstark fisk som kan tränga undan andra bottenlevande fiskarter som svart smörbult, tånglake och skrubbskädda. Den lever delvis på musslor, vilket skulle kunna ge negativ påverkan på dykänder som ejder och alfågel. Den kan leva och föröka sig i både sött och salt vatten.



Liksom hos alla smörbultar är bukfenornas bas sammanväxta och bildar en sugskiva. Färgen är fläckigt gulgråbrun, men under lekperioden blir hannen helt svart med vitkantade stjärtfenor. Längden är 10–17 centimeter.

Rapportera fynd av invasiva främmande arter:

www.invasivaarter.nu

www.havochvatten.se/rappen

Vad du kan göra för att hjälpa till

Det viktigaste att tänka på är att om du fiskar upp en art som du misstänker är invasiv, ska du aldrig släppa tillbaka den i vattnet. Dessutom kan du försvåra för de invasiva arterna genom att tänka på ett antal saker:

Båtliv

- Rensa och rengör alltid båten ordentligt och låt den torka innan den används på en ny plats. Glöm inte att pumpa ut vattnet under durken och töm eventuella vattendunkar i vattnet där du hämtade det.
- Åk inte genom vatten med mycket växtlighet, då riskerar du att köra sönder växterna. Lösa skottdelar kan flyta iväg och bilda nya bestånd.

Fiske

- Agna aldrig med fisk, musslor eller kräftdjur från andra vatten än där du ska fiska. Alger, smådjur, sporer, larver, ägg och mikroorganismer kan fastna i redskap som nät och ryssjor.
- Rengör alltid redskap noga innan du flyttar och använder dem i ett annat vatten. Låt utrustningen torka ordentligt innan den används på någon ny plats. Det är särskilt viktigt om du fiskat i vatten med signalkräfta.

EU-förordningen om invasiva främmande arter:

Det är förbjudet att importera, sälja, odla, föda upp, använda, byta släppa ut i naturen eller hålla levande exemplar av de arter som finns upptagna på EU:s förteckning över invasiva främmande arter.

Läs mer om invasiva främmande arter:

www.naturvardsverket.se | www.havochvatten.se
www.artfakta.se/artbestamning