

Åtgärdsprogram för Södermanlands miljö 2022–2026

Regionalt åtgärdsprogram för miljömålen



LÄNSSTYRELSEN
Södermanlands län

Titel: Åtgärdsprogram för Södermanlands miljö 2022–2026

Utgiven av: Länsstyrelsen i Södermanlands län

Utgivningsår: 2022

Författare: Hanna Grimstedt m.fl.

Foto: Martin Lagerwall, Mattias Forsell och Istock

Diarienummer: 501-6539-2022

Rapportnummer: 2022:17

ISSN-nr: 1400-0792

Layout: Idermark och Lagerwall AB

**Rapporten finns på: www.lansstyrelsen.se/sodermanland/publikationer
eller kan beställas hos Länsstyrelsen i Södermanlands län, 611 86 Nyköping,
Tel: 010-223 40 00**

Innehåll:

| | |
|--|-----------|
| Förord | 5 |
| Sammanfattning | 6 |
| Inledning | 8 |
| Syftet med åtgärdsprogrammet..... | 8 |
| Bakgrund | 9 |
| Miljökvalitetsmålen i Södermanland..... | 12 |
| Länsstyrelsernas miljömålsuppdrag..... | 13 |
| Processen med att ta fram ett nytt åtgärdsprogram | 15 |
| Genomförande av programmet | 19 |
| Genomförandefas av åtgärdsprogrammet | 20 |
| Åtgärder för Södermanlands miljö | 23 |
| Begränsa klimatpåverkan | 24 |
| Åtgärder Begränsa klimatpåverkan | 26 |
| Levande skogar och landskap | 32 |
| Åtgärder Levande skogar och landskap..... | 34 |
| Hållbart samhälle | 38 |
| Åtgärder Hållbart samhälle..... | 40 |
| Livskraftiga vatten | 44 |
| Åtgärder Livskraftiga vatten | 46 |
| Åtgärder som inte prioriterats fram i ett första skede av åtgärdsperioden | 50 |
| Referenser | 54 |



Förord

Det är mycket miljöarbete som pågår i vårt län, i kommunerna, inom näringslivet, i ideella organisationer och hos en mängd andra aktörer. Arbetet är viktigt för att kunna nå de nationella miljökvalitetsmålen.

Trots allt arbete har vi stora utmaningar kvar för att kunna nå våra miljömål, det är bara ett fåtal miljömål som vi är nära att nå i Södermanland till 2030. Fler insatser måste till. Åtgärdsprogrammet är ett komplement till allt det miljöarbete som redan utförs. Syfte med vårt läns gemensamma åtgärdsprogram är att öka samverkan för att vi effektivare ska nå våra miljömål. Genom att samverka så kan vi nå mycket längre. Sveriges miljömål är ledstjärnan i svensk miljöpolitik och också centrala för att genomföra den ekologiska dimensionen av de globala hållbarhetsmålen, Agenda 2030.

För att skapa och öka regional samverkan och delaktighet i miljöarbetet bildades Södermanlands miljö- och klimatråd 2015, detta var i samband med processen av att ta fram länets första åtgärdsprogram för miljömålen. Rådet lever kvar och är viktigt för att stödja och vägleda kring processen med att ta fram och genomföra det nya åtgärdsprogrammet som gäller mellan 2022-2026. Tillsammans tar vi krafttag för att bidra till våra miljömål och för att arbeta med att nå rådets vision:

” Södermanlands lokala värden bevaras och stärks genom enat miljö- och klimatarbete. ”

Jag som ordförande för rådet ser fram emot att följa arbetet med de insatser som nu ingår i vårt nya Åtgärdsprogram för Södermanlands miljö 2022-2026.



Johanna Sandwall
Länsråd

Sammanfattning

Länsstyrelserna har i förordningen med länsstyrelseinstruktion ett uppdrag att ta fram ett åtgärdsprogram för att bidra till att nå Sveriges miljömål. I Södermanland har vi namgett programmet *Åtgärdsprogram för Södermanlands miljö 2022-2026 (ÅFM)*. Det övergripande syftet med åtgärdsprogrammet är att förbättra miljötillståndet i Södermanland och skapa förutsättningar för att nå de svenska miljö kvalitetsmålen likväl som den ekologiska dimensionen av Agenda 2030.

Mycket miljöarbete pågår runtom i länet och det finns ett stort engagemang för miljö- och hållbarhetsfrågor. Trots det har vi en bit kvar till att nå de högt ställda miljömålen som säkerställer miljömässigt hållbar utveckling i vårt län. Åtgärdsprogrammet är ett komplement till allt det miljöarbete som redan pågår i länet och ska ge vägledning och stöd för prioriteringar av åtgärder och utvecklingsinsatser som behöver ske i samverkan. Åtgärdsprogrammet riktar sig till offentliga aktörer, företag och föreningar verksamma i länet och är tänkt att användas som ett underlag/handlingsplan för de prioriterade insatser som länets aktörer behöver samverka kring för att genomföra.

Åtgärderna har tagits fram i dialog mellan aktörer i länet, inom fyra olika temaarbetsgrupper; Begränsa klimatpåverkan, Hållbart samhälle, Levande skogar och landskap samt Livskraftiga vatten. Arbetsgrupperna har varit viktiga för att lyfta och arbeta fram åtgärder som det finns behov av att genomföra i samverkan i länet. Södermanlands miljö- och klimatråd (MKR) har varit rådgivande under arbetsprocessen. MKR är styrgrupp för

åtgärdsprogrammet i sin helhet och ska därmed stötta och vara rådgivande under framtagande och genomförande av programmet. Av de 43 åtgärder som arbetsgrupperna arbetat fram har 39 prioriterats fram under förankringsrundan. Under förankringsrundan tog länets offentliga aktörer, företag och föreningar beslut om vilka åtgärder de vill arbeta med under genomförande perioden av ÅFM. Den 5 oktober 2022 fastställde Södermanlands miljö- och klimatråd åtgärdsprogrammet.

Åtgärderna finns beskrivna i korthet i kapitlet *Åtgärder för Södermanlands miljö* och i mer detalj i webbverktyget *Åtgärdswebben*. Verktyget är publikt och används för uppföljning och redovisning av regionala åtgärdsprogram för miljömålen. Uppföljning kommer att ske årligen med start 2024, för år 2023. Åtgärderna i programmet är av olika utformning, vissa handlar om att utveckla samverkan eller nätverks-forum, andra om att ta fram kunskapsunderlag, anordna utbildningsinsatser och vissa är i form av fysiska åtgärder.

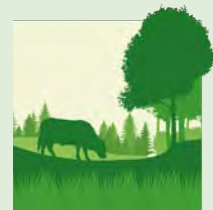
Begränsa klimatpåverkan

- BK 1** Samverkan i energiomställningen
- BK 2** Batterilagring och effekttreglering
- BK 3** Solceller för lantbrukare
- BK 4** Biogas och vätgas i synergi
- BK 6** Metoder och verktyg för klimatmålen i planprocessen
- BK 7** Insatser för att skapa förutsättningar för hållbart resande
- BK 8** Insatser för att främja hållbart resande
- BK 9** Strategisk drivmedelsprioritering och gemensam upphandlingsstrategi
- BK 10** Handlingsplan för utbyggnad av laddinfrastruktur
- BK 11** Insatser för att stärka hållbar lokal livsmedelsproduktion
- BK 12** Hållbar kapitalförvaltning i offentliga organisationer
- BK 13** Klimatvecka Södermanland
- BK 14** Klimatberäkningar/klimatbokslut som underlag till prioriteringar



Levande skogar och landskap

- LSL 1** Uppdatera och utveckla värde-trakter för skog i dialog med berörda aktörer.
- LSL 2** Kunskapsspridning kring grön infrastruktur i skogs- och jordbrukslandskapen, inklusive vattenområden
- LSL 4** Höja kunskapen om ekologiska spridningsanalyser
- LSL 5** Skapa levande kantzoner mot vattendrag, sjöar, odlings- och betesmarker samt impediment
- LSL 6** Utveckla brynmiljöer, bärande träd och buskar, sandblottor, ängsmark etc. i öppna soliga lägen, exempelvis vid vägar, järnvägar, kraftledningar, tätortsnära områden.
- LSL 7** Lyfta ekens möjlighet att utvecklas i alla åldersstadium och bestånd
- LSL 8** Ökade kunskaper för rätt användning av alternativa skogsbruksmetoder på kommunal mark
- LSL 9** Utvecklad dialog kring klimatåtgärder i skogsbruket/naturvården
- LSL 10** Öka den biologiska variationen i jordbrukslandskapet
- LSL 11** Utveckla demonstrationsområden för pollinering



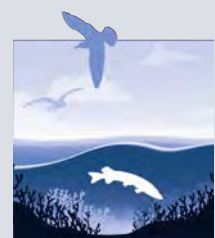
Hållbart samhälle

- HS 1** Hållbar återföring av växtnäring från enskilda avloppsfunktioner
- HS 2** Dialogforum: Mark och vattenområden nyttjas till det de är bäst lämpade för
- HS 3** Färdplan för hållbart byggande
- HS 5** Ny masshanteringsplan för Södermanlands län
- HS 6** Kartläggning av regional solkarta
- HS 8** Riktad utbildningsinsats; Upphandling miljö och klimat
- HS 9** Grön infrastruktur beaktas i kommunernas samhällsplanering



Livskraftiga vatten

- LV 1** Minimeringsmästarna Vatten
- LV 2** Reningsinsatser dagvatten för redan hårdgjorda ytor nära vatten
- LV 3** Återskapa landskapets vattenbalans
- LV 4** Vattenkommunnätverk för ökad samverkan kring vattenfrågor
- LV 5** Vattenlistan, kartlägga åtgärdsbehov för insatser i vatten
- LV 6** Återvätning med fokus på skogslandskapet
- LV 7** Fria vandringsvägar, med fokus på mindre vandringshinder
- LV 8** Underhåll av diken, studiecirkel för minskat näringsläckage
- LV 9** Klimatanpassning av städer, med fokus på vatten





Inledning

Syftet med åtgärdsprogrammet

Det övergripande syftet med åtgärdsprogrammet är att förbättra miljötillståndet i Södermanland och skapa förutsättningar för att nå miljökvalitetsmålen.

Åtgärdsprogrammet stimulerar en ökad samverkan och ska leda till insatser i det regionala miljöarbetet. Syftet är också att följa utvecklingen av arbetet med att nå miljömålen genom det regionala miljö- och klimatrådet som är styrgrupp för arbetet. Ett stärkt samarbete gör att de sammantagna resurserna för miljöarbetet i länet kan användas mer effektivt och tillsammans når vi bättre resultat. Programmet riktar sig till offentliga aktörer, företag och föreningar aktiva i länet. Programmet ger vägledning och stöd för prioriteringar av åtgärder och utvecklingsinsatser hos dessa. Åtgärdsprogrammet är därmed tänkt att användas som ett underlag/handlingsplan för de prioriterade insatser som länets aktörer behöver samverka kring för att genomföra.

Sammanfattningsvis finns fyra syften med åtgärdsprogrammet.

- Förbättra miljötillståndet i Södermanland för att *nå miljömålen*.
- Stöd för *prioritering* och utvecklingsinsatser hos *länets aktörer*.
- Stimulera *ökad samverkan*.
- Nyttja länets *resurser effektivare*.

Åtgärderna är framtagna i samverkan och programperioden sträcker sig mellan 2022 och 2026. Det här är det andra åtgärdsprogrammet för miljömålen som tas fram i länet, föregående program gällde mellan 2015–2020.

” Ett stärkt samarbete gör att de sammantagna resurserna för miljöarbetet i länet kan användas mer effektivt och tillsammans når vi bättre resultat. ”

Bakgrund

Miljökvalitetsmålen och kopplingen till Agenda 2030

Sveriges miljömålssystem består av ett generationsmål, 16 miljökvalitetsmål och ett antal etappmål inom områdena avfall, biologisk mångfald, farliga ämnen, hållbar stadsutveckling, luftföroreningar och klimat. Generationsmålet är ett övergripande mål för miljöpolitiken och de 16 miljökvalitetsmålen beskriver det tillstånd i den svenska miljön som miljöarbetet ska leda till. Varje miljökvalitetsmål har preciseringar som förtydligar målet och vilka används i det löpande uppföljningsarbetet av målen.

När miljömålen beslutades i Sveriges riksdag 1999 bestämdes målåret till 2020. Nu är 2020 passerat och vi har långt kvar till att nå miljömålen. Miljömålen fortsätter vara lika aktuella, vi har fortfarande långt kvar till att nå de flesta av målen. År 2030 är beslutat som nästa hållpunkt för de svenska miljömålen. Sveriges miljömål är utgångspunkten för den svenska miljöpolitiken och är därmed centrala i det nationella genomförandet

av den miljömässiga dimensionen av de globala hållbarhetsmålen, Agenda 2030. Under 2021 var det första gången som miljömålen följdes upp mot år 2030 på regional nivå. Inget av målen bedöms kunna nås till 2030 i Södermanland i nuläget. Under åren som kvarstår till 2030 så behöver därför alla aktörer öka takten i arbetet för att nå miljömålen.

Sustainable Development Report sammanställs varje år för att följa upp hur det går för olika länder att uppnå Agenda 2030. Sverige ligger högt upp på listan av de länder som kommit längst.¹ Men utmaningar kvarstår. De största utmaningarna för Sverige att uppnå Agenda 2030 kopplar till miljöproblematik. Mer måste göras för att nå våra miljömål och de globala målen. Miljömålen är mer specificerade och lokalt förankrade än de globala målen och därför visar den årliga uppföljningen av miljömålen mer detaljerat vilka miljöområden som har stora utmaningar i Sverige och i Södermanland.

” De största utmaningarna för Sverige att uppnå Agenda 2030 kopplar till miljöproblematik. ”



1. Sustainable Development Report 2021 (sdgindex.org)

Regeringens definition av Generationsmålet och miljö kvalitetsmålen



Generationsmålet

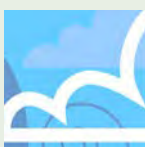
Det övergripande målet för miljöpolitiken är att till nästa generation lämna över ett samhälle där de stora miljöproblemen är lösta, utan att orsaka ökade miljö- och hälsoproblem utanför Sveriges gränser.

De 16 nationella miljö kvalitetsmålen



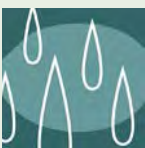
1. Begränsad klimatpåverkan

Halten av växthusgaser i atmosfären ska i enlighet med FN:s ramkonvention för klimatförändringar stabiliseras på en nivå som innebär att människans påverkan på klimatsystemet inte blir farlig. Målet ska uppnås på ett sådant sätt och i en sådan takt att den biologiska mångfalden bevaras, livsmedelsproduktionen säkerställs och andra mål för hållbar utveckling inte äventyras. Sverige har tillsammans med andra länder ett ansvar för att det globala målet kan uppnås.



2. Frisk luft

Luften ska vara så ren att människors hälsa samt djur, växter och kulturvärden inte skadas.



3. Bara naturlig försurning

De försurande effekterna av nedfall och markanvändning ska underskrida gränsen för vad mark och vatten tål. Nedfallet av försurande ämnen ska inte heller öka korrosionshastigheten i markförlagda tekniska material, vattenledningssystem, arkeologiska föremål och hållristningar



4. Giffri miljö

Förekomsten av ämnen i miljön som har skapats i eller utvunnits av samhället ska inte hota människors hälsa eller den biologiska mångfalden. Halterna av naturfrämmande ämnen är nära noll och deras påverkan på människors hälsa och ekosystemen är försumbar. Halterna av naturligt förekommande ämnen är nära bakgrundsnivåerna.



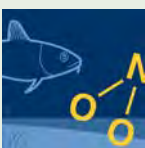
5. Skyddande ozonskikt

Ozonskiktet ska utvecklas så att det långsiktigt ger skydd mot skadlig UV-strålning.



6. Säker strålmiljö

Människors hälsa och den biologiska mångfalden ska skyddas mot skadliga effekter av strålning.



7. Ingen övergödning

Halterna av gödande ämnen i mark och vatten ska inte ha någon negativ inverkan på människors hälsa, förutsättningar för biologisk mångfald eller möjligheterna till allsidig användning av mark och vatten.



8. Levande sjöar och vattendrag

Sjöar och vattendrag ska vara ekologiskt hållbara och deras variationsrika livsmiljöer ska bevaras. Naturlig produktionsförmåga, biologisk mångfald, kulturmiljövärden samt landskapets ekologiska och vattenhushållande funktion ska bevaras, samtidigt som förutsättningar för friluftsliv värnas.



9. Grundvatten av god kvalitet

Grundvattnet ska ge en säker och hållbar dricksvattenförsörjning samt bidra till en god livsmiljö för växter och djur i sjöar och vattendrag.



10. Hav i balans samt levande kust och skärgård

Västerhavet och Östersjön ska ha en långsiktigt hållbar produktionsförmåga och den biologiska mångfalden ska bevaras. Kust och skärgård ska ha en hög grad av biologisk mångfald, upplevelsevärden samt natur- och kulturvärden. Näringar, rekreation och annat nyttjande av hav, kust och skärgård ska bedrivas så att en hållbar utveckling främjas. Särskilt värdefulla områden ska skyddas mot ingrepp och andra störningar.



11. Myllrande våtmarker

Våtmarkernas ekologiska och vattenhushållande funktion i landskapet ska bibehållas och värdefulla våtmarker bevaras för framtiden.



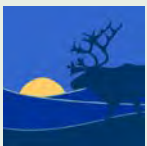
12. Levande skogar

Skogens och skogsmarkens värde för biologisk produktion ska skyddas samtidigt som den biologiska mångfalden bevaras samt kulturmiljövärden och sociala värden värnas.



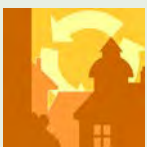
13. Ett rikt odlingslandskap

Odlingslandskapets och jordbruksmarkens värde för biologisk produktion och livsmedelsproduktion ska skyddas samtidigt som den biologiska mångfalden och kulturmiljövärdena bevaras och stärks.



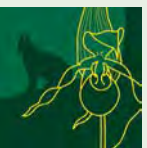
14. Storslagen fjällmiljö

Fjällen ska ha en hög grad av ursprunglighet vad gäller biologisk mångfald, upplevelsevärden samt natur- och kulturvärden. Verksamheter i fjällen ska bedrivas med hänsyn till dessa värden och så att en hållbar utveckling främjas. Särskilt värdefulla områden ska skyddas mot ingrepp och andra störningar.



15. God bebyggd miljö

Städer, tätorter och annan bebyggd miljö ska utgöra en god och hälsosam livsmiljö samt medverka till en god regional och global miljö. Natur- och kulturvärden ska tas till vara och utvecklas. Byggnader och anläggningar ska lokaliseras och utformas på ett miljöanpassat sätt och så att en långsiktigt god hushållning med mark, vatten och andra resurser främjas.



16. Ett rikt växt- och djurliv

Den biologiska mångfalden ska bevaras och nyttjas på ett hållbart sätt, för nuvarande och framtida generationer. Arternas livsmiljöer och ekosystemen samt deras funktioner och processer ska värnas. Arter ska kunna fortleva i långsiktigt livskraftiga bestånd med tillräcklig genetisk variation. Människor ska ha tillgång till en god natur- och kulturmiljö med rik biologisk mångfald, som grund för hälsa, livskvalitet och välfärd

Miljö kvalitetsmålen i Södermanland

Regional bedömning

12 miljö kvalitetsmål bedöms på regional nivå i Södermanland, två av dem bedöms nära att nå; Bara naturlig försurning och Frisk luft. Resterande mål kommer enligt nuvarande bedömning inte att nås till 2030, dock ses en positiv trend för miljö målen Myllrande våtmarker och God bebyggd miljö. För återstående mål, förutom tre, finns ingen tydlig riktning för utvecklingen i miljön. För målen Ett rikt växt- och djurliv, Ett rikt odlingslandskap och för Giftfri miljö är utvecklingen i miljön negativ.²

En negativ utveckling för några miljö mål och områden

Stora utmaningar kvarstår för att nå miljö målen och särskilt för de miljö mål där utvecklingen i miljön inte bedöms som positiv. Förlusten av biologisk mångfald är ett stort problem, vilket bekräftas i och med den negativa utvecklingen vi ser för miljö målen Ett rikt odlingslandskap och Ett rikt växt och djurliv. Men alla miljö mål som handlar om skötsel av naturtyper och ekosystem innefattar frågor om biologisk mångfald. Dessa mål är Levande sjöar och vattendrag, Hav i balans samt levande kust och skärgård, Myllrande våtmarker, Levande skogar och God bebyggd miljö.³ Enligt den internationella expertgruppen IPBES är förlusten av biologisk mångfald ett lika stort miljö problem som klimatpåverkan.⁴

Miljö målet Begränsad klimatpåverkande bedöms på nationell nivå. Bedömningen av trenden för målet är också negativ och stora utmaningarna kvarstår för att begränsa klimatpåverkan, vilket är detsamma på regional nivå i Södermanland. Växthusgasutsläppen minskar i länet, men minskningstakten behöver öka. De största utsläppskällorna är industrin och transporter.

Det finns också fortsatt en stor problematik vad gäller statusen i våra vatten, där övergödning och påverkade livsmiljöer är de främsta problemen. Södermanlands län har även haft en utmanande situation med mycket låga grundvattennivåer under de senaste åren.

En positiv utveckling för några miljö mål

Inom två områden går det åt rätt håll, försurning är inget stort problem likväl som att luftkvaliteten generellt är god i länet. Båda miljö målen bedöms vara nära att nå i Södermanland. Även inom samhällsplaneringen går utvecklingen åt rätt håll, men det finns mycket kvar att göra för att nå miljö målet God bebyggd miljö. De satsningar som gjorts på våtmarker de senaste åren har medfört att det går att se en positiv trend för miljö målet Myllrande våtmarker, även om det krävs mycket för att nå målet.

Kulturmiljö skär genom flera miljö mål

Kulturmiljön är en del av landskapsrummet och är på olika sätt relaterad till flertalet av miljö målen och berör därmed arbetet inom kulturmiljö värden. Detta gäller även omvänt; kulturmiljön har generellt en betydande och positiv inverkan på miljön och medverkar därför till att miljö målen kan uppnås. Miljö mål med störst betydelse för kulturmiljön är de som berör bebyggelsemiljöer och olika typer av landskap där människor varit verksamma som skog, odlingslandskap, hav, skärgård, sjöar och vattendrag. Kulturmiljöer bidrar till vår upplevelse av en god och attraktiv livsmiljö. Att ta tillvara och utveckla landets och länens kulturhistoriska värden är en mycket angelägen uppgift. Det handlar om att vårda och skydda alltifrån fornlämningar och kulturlandskap till värdefulla byggnader och bebyggelsemiljöer.



2. Regional årlig uppföljning av miljö målen - Södermanland 2021 (rus.se)

3. Regional årlig uppföljning av miljö målen - Södermanland 2020 (rus.se)

4. IPBES globala rapporten 2019 - slutsatser | Externwebben och "IPBES globala rapport är bara början" | Externwebben (slu.se)

Länsstyrelsernas miljömålsuppdrag

Alla har ett ansvar för att bidra till att vi når våra gemensamma miljömål. På regional nivå har Länsstyrelserna ett formellt regeringsuppdrag via förordningen (SFS 2017:868)⁵ med länsstyrelseinstruktion om "att verka för att det generationsmål för miljöarbetet och de miljö kvalitetsmål som riksdagen har fastställt nås". En del av uppdraget handlar om att utveckla ett regionalt åtgärdsprogram för att nå miljömålen. Länsstyrelsen är därmed huvudansvarig för att samordna arbetsprocessen, sammanställa det slutgiltiga åtgärdsprogrammet "Åtgärdsprogram för Södermanlands miljö 2022-2026" (ÅFM), samt ansvara för sammanställning av den årliga uppföljningen. I uppdraget står det också att arbetet med att ta fram och genomföra åtgärdsprogrammet ska ske i bred förankring i länet. Att ta fram åtgärdsprogrammet i bred förankring är viktigt för att samla länets aktörer för att tillsammans bidra till det samlade miljöarbetet med syfte att förbättra statusen för våra miljömål.

I Södermanland har förankring skett genom Södermanlands miljö- och klimatråd⁶(MKR) som har varit rådgivande under arbetsprocessen. MKR är styrgrupp för åtgärdsprogrammet i sin helhet och ska därmed stötta och vara rådgivande under framtagande och genomförande av programmet. MKR är som styrgrupp beslutande för processen för åtgärdsprogrammet. Men beslut om deltagande i enskilda åtgärder tas av respektive organisation. På rådets möte den 5 oktober 2022 togs beslut om att fastställa åtgärdsprogrammet, processen med att ta fram åtgärdsprogrammet avslutades i och med det.

Förankring har också skett genom att åtgärdsformuleringen arbetats fram i fyra olika temaarbetsgrupper; Begränsa klimatpåverkan, Hållbart samhälle, Levande skogar och landskap och Livskraftiga vatten. I huvudsak är det MKRs medlemsorganisationer som deltagit⁷ i arbetsgrupperna men även andra organisationer har deltagit.



Arbetsgrupperna har varit viktiga för att lyfta och arbeta fram åtgärder som det finns behov av att genomföra i samverkan i länet. Genomförandet av åtgärdsprogrammet görs av länets aktörer, de aktörer som väljer att delta i åtgärdsarbetet.

Södermanlands miljö- och klimatråd

I samband med processen att ta fram länets första åtgärdsprogram för miljömålen utarbetades formerna för ett regionalt miljö- och klimatråd. Den 8 maj 2015 bildades rådet genom att deltagarna skrev under en avsiktsförklaring om samarbete och genomförande av åtgärdsprogram för Södermanlands miljö. Den 1 april 2022 skrevs en ny avsiktsförklaring under som gäller till och med 2026.

Rådet bildades för att skapa regional delaktighet i miljöarbetet. Rådet ska bidra till att miljö- och klimatarbetet får genomslag i regionen. Rådet ska även arbeta för en förbättrad samordning av miljö- och klimatarbetet och en samsyn av miljöutmaningarna i regionen.

5. Länsstyrelseinstruktionen, Riksdagen SFS 2017:868

6. Medlemmar i rådet är (avsiktsförklaring skrevs under den 1 april 2022): BioDriv Öst, Energikontoret i Mälardalen, Flens kommun, Gnesta kommun, Katrineholms kommun, LRF Södermanland, Länsstyrelsen i Södermanlands län, Mälardalens universitet, Nyköpings kommun, Oxelösunds kommun, Region Sörmland, Skogsstyrelsen, Vingåkers kommun, Strängnäs kommun, Eskilstuna kommun, Trosa kommun och Agro Sörmland.

7. Andra organisationer som deltagit är, Sörmland Vatten och Avfall AB, Föreningen Sörmländska Jordägare, Nyköpingsåarnas- och Hjälmarens vattenvårdsförbund, Naturskyddsföreningen Sörmland, Mellanskog, Södermanlands Fåravelsförening, Häradskog, Öknaskolan. Dialogpartner: Holmen Skog, Sveaskog, Fastighetsverket.

Miljö- och klimatrådets syfte är att vara en arena för gemensam kunskapshöjning och en bred diskussion kring de viktigaste miljöutmaningarna i länet och de prioriteringar av åtgärder som bör göras. Rådet är den samordnande kraften i länet för att arbeta för att nå de nationella miljö kvalitetsmålen. De är rådgivande till arbetet med åtgärdsprogrammet i stort och är en viktig länk för att förankra arbetet i respektive organisation. Rådet är också styrgrupp för åtgärdsprogrammet i sin helhet.

Miljö- och klimatrådet ska:

- Förankra arbetet med åtgärdsprogrammet och rådets möten i sina hemorganisationer
- Verka för att åtgärdsprogrammet sker i regional samverkan
- Vara rådgivande i arbetet med åtgärdsprogrammet
- Agera som styrgrupp för åtgärdsprogrammet
- Följa upp och utvärdera arbetet med åtgärdsprogrammet
- Marknadsföra och uppmärksamma åtgärdsarbetet
- Stödja arbetet med åtgärdsprogrammet genom resurser för åtgärder
- Vara en arena för fördjupad analys av länets miljöutmaningar

Medlemmar i Miljö- och klimatrådet är aktörer med stark vilja att delta i och stötta det regionala miljö- och klimatarbetet.

Länsgemensamt miljöarbete genom åtgärdsprogrammet

Miljöengagemanget är stort i Södermanland och det pågår många aktiviteter för att minska vår negativa påverkan på miljön och för att hitta lösningar som är långsiktigt hållbara. ÅFM ska vara ett komplement till positivt arbete som redan pågår med särskilt fokus på att genomföra åtgärderna i samverkan. För att ta fram ett relevant och framgångsrikt åtgärdsprogram är det viktigt att tillvarata de drivkrafter som finns hos länets offentliga aktörer, kommuner, företag samt enskilda föreningar. Tillsammans kan vi hitta inspiration, samarbetsvinster och öka engagemanget för ett hållbart Södermanland.

” ÅFM ska vara ett komplement till positivt arbete som redan pågår med särskilt fokus på att genomföra åtgärderna i samverkan. ”



Processen med att ta fram ett nytt åtgärdsprogram

Under våren 2020 påbörjades arbetet med att ta fram ett nytt åtgärdsprogram för Södermanlands miljö. Arbetet inleddes internt på länsstyrelsen och utgick då från miljömålsuppföljningen och en behovsanalys. Analysen blev sedan underlag till vilka fokusområden som skulle finnas med i åtgärdsprogrammet och vilka åtgärder som behövdes. Miljö- och klimatrådet hade under

hösten 2020 ett arbetsmöte där diskussionerna fortsatte kring länets främsta utmaningar och hur arbetet med att ta fram det nya åtgärdsprogrammet lyftes. Utifrån diskussionerna antog Södermanlands miljö- och klimatråd den 2 december 2020 en gemensam vision för det fortsatta länsgemensamma miljömålsarbetet:

” Södermanlands lokala värden bevaras och stärks genom enat miljö- och klimatarbete. ”

Rådet enades på samma möte om att arbetet med att ta fram nya åtgärder skulle ske inom fyra temaområden / arbetsgrupper:

- Begränsa klimatpåverkan⁸
- Levande skogar och landskap⁹
- Hållbart samhälle¹⁰
- Livskraftiga vatten¹¹

För varje arbetsgrupp utsågs en ordförande och en sekreterare, vilka lett och dokumenterat arbetet med åtgärdsförslagen. Det har även skett en regelbunden återkoppling till miljö- och klimatrådet, i och med deras roll som styrgrupp för arbetet. Åtgärder i programmet har huvudsakligen tagits fram med hjälp av sakkunniga inom berörda åtgärdsområden, vilka på olika sätt bidragit med sin expertkunskap kring inriktning och omfattning av åtgärderna.

8. **Deltagare i Begränsa klimatpåverkan:** Region Sörmland, Energikontoret i Mälardalen, BioDriv Öst, Länsstyrelsen i Södermanlands län, LRF Södermanland, Eskilstuna kommun, Nyköpings kommun, Strängnäs kommun, Nyköpingsåarnas vattenvårdsförbund.
9. **Deltagare i Levande skogar och landskap:** Skogsstyrelsen, Region Sörmland/Nynäs slott, Länsstyrelsen i Södermanlands län, LRF Södermanland, Föreningen Sörmländska Jordägare, Eskilstuna kommun, Nyköpings kommun, Strängnäs kommun, Flens kommun, Mellanskog, Häradsog, Nyköpingsåarnas vattenvårdsförbund, Naturskyddsföreningen Sörmland, Södermanlands Fåravelsförening.
10. **Deltagare i Hållbart samhälle:** Region Sörmland, Energikontoret i Mälardalen, ESEM/ReTuna, Länsstyrelsen i Södermanlands län, LRF Södermanland, Eskilstuna kommun, Nyköpings kommun, Strängnäs kommun, Trosa kommun, Flens kommun.
11. **Deltagare i Livskraftiga vatten:** Eskilstuna kommun, Gnesta kommun, Katrineholms kommun, LRF Södermanland, Länsstyrelsen i Södermanlands län, Nyköpings kommun, Nyköpingsåarnas vattenvårdsförbund, Räckstaåns vattenvårdsförbund, Strängnäs kommun, Sörmlands naturbruk, Sörmland vatten och avfall, Trosa kommun.

Åtgärdsbeskrivningar

Arbetsgrupperna har formulerat åtgärdsbeskrivningar som ska bidra till en bättre miljö i Södermanland. Följande kriterier har varit utgångspunkt vid framtagande av åtgärderna:

- Åtgärdsförslagen ska vara av regional karaktär (en åtgärd där två eller fler aktörer samverkar eller där åtgärden har påverkan på regional nivå).
- Åtgärder ska komplettera annan verksamhet. Pågående arbete inom en organisation kan utvecklas inom åtgärdsprogrammet genom till exempel nya projekt eller nya arenor.
- Strukturen som finns inom ÅFM är gynnsam att använda för åtgärden/aktiviteten.

- De främsta miljöutmaningarna i länet ska behandlas.
- Åtgärder som på ett betydande sätt bidrar till att nå ett eller flera miljömål
- Åtgärderna ska genomföras av en aktör som är verksam i länet.

Arbetsgrupperna har haft modellen SMARTa-mål som utgångspunkt i sammanställningen av åtgärderna. Det vill säga att åtgärderna ska formas så att de är Specifika, Mätbara, Accepterade, Realistiska och Tidsatta. Modellen har i den mån som varit möjligt följts men ytterligare konkretisering kring detta kan ske i och med uppstart av genomförande av åtgärderna.

Tabell över processen med att ta fram åtgärdsprogrammet

| | |
|---|--|
| Uppstartsmöte april 2021 | Inledande workshop med gemensam information och motivation till alla arbetsgrupper. Arbetet med åtgärdsförslag påbörjas inom respektive tema. |
| Arbetsmöte 2 maj/juni 2021 | Respektive arbetsgrupp träffas var för sig för att följa upp första mötet och utveckla och arbeta fram åtgärder. |
| Miljö- och klimatråd 19 maj 2021 | Återkoppling i rådet av det som framkommit under vårens arbetsgruppsmöten. |
| Arbetsmöte 3 aug/sep 2021 | Arbetsgrupperna arbetar vidare med åtgärdsförslagen, och om möjligt bestämmer vilka åtgärder som ska tas med i det nya åtgärdsprogrammet utifrån en mall för åtgärderna. |
| Miljö- och klimatråd 11 november 2021 | Återkoppling i rådet av arbetet med åtgärdsprogrammet. Vissa medskick till arbetsgrupperna togs upp på mötet. |
| Arbetsmöte 4 nov 2021-jan 2022 | Återkoppling i rådet av arbetet med åtgärdsprogrammet. Vissa medskick till arbetsgrupperna togs upp på mötet. |
| Klar utkastversion 3 februari 2022 | En utkastversion av nytt ÅFM skickas ut till Miljö- och klimatrådet. |
| Miljö- och klimatråd 17 februari 2022 | Utkastet presenteras för Miljö- och klimatrådet, synpunkter samlas in och hanteras. |
| Förankring i länet Mars-aug 2022 | Åtgärdsprogrammet sänds på förankringsrunda i länet, där lokala beslut tas för åtgärder som en aktör åtar sig att genomföra. |
| Beslut om nytt ÅFM 5 oktober 2022 | Åtgärdsprogrammet för Södermanlands miljö 2022–2026 beslutas/fastställs av Miljö- och klimatrådet. |
| Lansering av ÅFM Oktober 2022 | Det nya åtgärdsprogrammet lanseras och kommuniceras |

Viktigt arbete för miljömålen pågår

En avgränsning för åtgärdsprogrammet är att insatser som redan pågår inom annan verksamhet inte prioriteras inom ÅFM. Programmet ska snarare lyfta upp sådana insatser som inte genomförs alls eller i otillräcklig omfattning. ÅFM kan därmed möjliggöra en plattform för att lyfta de behov som finns för att genomföra insatser som redan finns upptagna inom andra strategier och handlingsplaner men där genomförande inte påbörjats eller behöver kompletteras. Nedan listas styrdokument/planeringsunderlag där fokusområden/åtgärder som tagits upp i ÅFM. Strategier/planeringsunderlag som inte inkluderats men som på ett betydande sätt bidrar till miljömålen listas också.

- Den regionala klimat- och energistrategin
- Handlingsplan för grön infrastruktur
- Regional cykelstrategi
- Länstransportplanen
- Regional livsmedelsstrategi
- Åtgärdsprogram för hotade arter och naturtyper
- Landsbygdsprogrammet (nytt från 2023)
- Regionalt skogsprogram i Sörmland
- Regionalt program för efterbehandling av förorenade områden
- Åtgärdsprogram för vattenförvaltningen
- Översiktsplaner och detaljplaner i kommunerna
- Miljö- och klimatstrategier i kommunerna
- Regional utvecklingsstrategi
- Strukturbild Sörmland
- Regionalt trafikförsörjningsprogram
- Nationell plan för transportinfrastruktur



Uppföljning av tidigare åtgärdsprogram för miljömålen

Slutuppföljningen visar att 18 av totalt 26 åtgärder har genomförts eller pågår kontinuerligt. Fyra av åtgärderna har genomförts till hälften eller mer. Tre åtgärder har påbörjats och en av åtgärderna har inte påbörjats. I procentsatser är det 69 procent av åtgärderna som är genomförda och bara 3,8 procent av dem har inte genomförts alls. För vissa av åtgärderna går det att se direkta miljöeffekter men för flertalet kan inte någon sådan bedömning göras ännu. Flera åtgärder har också lett till beteendeförändring som på sikt ger miljöeffekter, exempel cykelfrämjande insatser och insatser för hälsosam förskola samt Minimeringsmästarna. För beskrivning av respektive åtgärd hänvisas till *Åtgärdsprogram för Södermanlands miljö 2015–2020*¹². En fördjupad uppföljning av samtliga åtgärder finns i rapporten *Slutuppföljning av Åtgärdsprogram för Södermanlands miljö*.¹³

12. *Åtgärdsprogram för Södermanlands miljö reviderad 2016* | Länsstyrelsen Södermanland (lansstyrelsen.se)

13. *Slutuppföljning av Åtgärdsprogram för Södermanlands miljö* | Länsstyrelsen Södermanland (lansstyrelsen.se)



” Överenskommelsen syftar till att sammanfatta ansvar och vilka organisationer som deltar i vilka åtgärder. ”

Genomförande av programmet

Förankring och beslut om deltagande i åtgärderna

Åtgärdsprogrammet var under våren 2022 på förankringsrunda hos länets offentliga aktörer, företag och föreningar. De organisationer som vill delta i genomförandet av ÅFM tog då beslut om vilka specifika åtgärder som organisationen kan delta i, det vill säga genomföra under programperioden. Beslut och sammanställning av åtgärderna sändes till länsstyrelsen. Eftersom besluten samlats in kommer inte en överenskommelse per organisation tas fram¹⁴ utan länsstyrelsen har sammanställt respektive beslut om deltagande i en överenskommelse. Överenskommelsen syftar till att sammanfatta ansvar och vilka organisationer som deltar i vilka åtgärder. Överenskommelsen kan användas för att t.ex. kommunicera till andra aktörer och allmänheten vilka åtgärder som genomförs inom programmet och av vilka aktörer.

Sammanställning av deltagande i åtgärdsprogrammet

Länsstyrelsen har sammanställt deltagande utifrån de beslut som inkommit. De åtgärder som inte går att genomföra i ett första skede i ÅFM (tex pga. att det inte finns någon huvudansvarig) pausas. En ny diskussion tas upp vid revidering år 2024.

Sammanställningen inkluderar de ansvariga/kontaktpersoner som beslutats för respektive åtgärd och organisation. Dessa blir till en arbetsgrupp för att genomföra åtgärden. Länsstyrelsen förmedlar dessa kontakter till huvudansvariga aktörer som tar kontakt med berörda för att påbörja genomförandet med åtgärdsbeskrivningen i *Åtgärdswebben* som underlag.

Mälardalens Universitet har inte angett i sitt beslut om särskilda åtgärder de deltar i men de ämnar bidra till åtgärdsprogrammet genom att verka för att kunskap som produceras inom lärosätet kan tillgängliggöras och komma till nytta i arbetet med åtgärderna. Detta ska därför beaktas under åtgärdsperioden.

14. Sedan avsiktsförklaringen för rådet togs fram har processen med åtaganden anpassats utefter de olika förutsättningar som organisationerna har. Beslut från respektive organisation har samlats in och därför finns inget behov av att därutöver skriva under en överenskommelse per organisation.

Genomförandefas av åtgärdsprogrammet

Åtgärdsprogrammets genomförandeperiod sträcker sig till och med 2026. Det är möjligt att ansluta till åtgärden under denna period. Åtgärdenas genomförande kommer se olika ut tidsmässigt under perioden. Specificering av bland annat tidplan görs i och med uppstart av åtgärds genomförandet. En revidering kommer att utföras under 2024, då kan justeringar och tillägg i åtgärdsprogrammet göras.

Deltagandeform

Det finns olika former av deltagande i åtgärds genomförandet; *huvudansvarig*, *medverkande/medansvarig* och *samordnande*. Vad ansvaret betyder för respektive åtgärd framgår i åtgärdsbeskrivningarna i *Åtgärdswebben*.

Huvudansvarig: Att vara huvudansvarig betyder att organisationen/aktören har huvudansvaret för att initiera och genomföra en åtgärd. Ofta blir också den huvudansvariga samordnande för åtgärden. Den huvudansvarige kommer leda arbetet med att ta fram en mer detaljerad åtgärdsplan för genomförandet av åtgärden, tillsammans med resterande aktörer. Huvudansvarige leder sedan arbetet med att genomföra åtgärden tillsammans med de medverkande aktörerna. Huvudansvarig ansvarar även för att deltagande aktörer bidrar till den årliga uppföljningen.

Medverkande/medansvarig: Förväntas medverka och bidra till genomförandet av åtgärden. Det kan till exempel vara att genomföra åtgärden inom sin egen verksamhet eller skapa förutsättningar och bidra med stöd till huvudansvarig organisation i genomförandet, genom kompetens, arbetstid eller underlagsmaterial. För medverkande aktörer är det viktigt att genomföra de delar av åtgärden som förväntas enligt åtgärdsbeskrivningen och/eller som preciseras i åtgärdsplanen.

Medverkande aktör ansvarar för att varje år komma in med information om vad aktören gjort inom åtgärdsarbetet, i och med den årliga

uppföljningen. Uppföljningen sammanställs i ett webbverktyg, *Åtgärdswebben*. Alla deltagande organisationer rapporterar in sin egen uppföljning i verktyget. Se mer under rubrik "Uppföljning av åtgärdena".

Samordnande: Om det finns en samordnande aktör kan det innebära att sammankalla till möten eller att på annat vis stötta den huvudansvarige att hålla ihop arbetet med åtgärden.

Finansiering av åtgärdena

I de flesta fall är den främsta resursen arbetstid inom befintlig verksamhet. Annan finansiering kommer dock behövas för att genomföra många av åtgärdena. Det finns flera möjligheter att söka och använda riktade stöd, ersättningar och bidrag för att möjliggöra genomförandet av åtgärdena. I rapporten *Var finns pengarna?*¹⁵ finns många av de möjliga stöden listade.

I åtgärdsbeskrivningarna har det angivits förslag på hur åtgärden är tänkt att finansieras, till exempel kan deltagande organisationer bidra med finansiering eller att ett bidrag avses ansökas. Om finansiering krävs utöver arbetstid från deltagande aktörer förs en diskussion, mellan de organisationer som är inblandade i åtgärden, om hur finansieringen inom åtgärden ska se ut. Beslut kring finansiering tas därefter. Diskussion kan tas upp i och med uppstart av åtgärden.

Uppföljning av åtgärdena

Det kommer att genomföras en årlig uppföljning av åtgärdsarbetet, med första uppföljning för år 2023.

Den årliga uppföljningen sker via webbverktyget *Åtgärdswebben*. Länsstyrelserna i samverkan tillsammans med Naturvårdsverket och Havs- och vattenmyndigheten har utvecklat *Åtgärdswebben* för Sveriges miljömål. Verktyget är ämnat för att följa uppföljning och redovisning av länets åtgärdsprogram för miljömålen. Verktyget är en publik webbtjänst där beslutsfattare, myndigheter, verksamhetsutövare och intresserad allmänhet kan följa åtgärdsarbetet.

15. *Var finns pengarna - RUS 2020*

De aktörer som genomför åtgärder inom åtgärdsprogrammet rapporterar in i sin uppföljning Åtgärdswebben. Uppföljningen påbörjas efter årsskiftet varje år och ska vara ifylld i Åtgärdswebben senast i slutet av februari. För de större organisationerna (ex kommunerna) bör en ansvarig utses, vilken rapporterar in samtliga åtgärder som organisationen ska rapportera in i Åtgärdswebben (förslagsvis tjänsteperson med strategiskt uppdrag). En sådan ansvarig kan utses inför den första uppföljningen.

Uppföljningen går att ta del av i Åtgärdswebben. Resultatet kommer också presenteras på miljö- och klimatrådets vårmöte. Uppföljningen blir viktig för att följa hur det går med genomförandet av åtgärderna och kan identifiera insatser som behövs. Den årliga uppföljningen av åtgärderna i åtgärdsprogrammet kommer framför allt att ske på aktivitetsnivå (åtgärds mål; mål på kort sikt) enligt genomförandeskalan:

- G = genomförd i huvudsak genomförd eller pågår kontinuerligt
- H = genomförd till hälften eller mer
- P = påbörjad, men ännu ej genomförd till hälften
- E = ej påbörjad

Det eller de åtgärds mål som finns för en åtgärd skall alltså vara möjligt att följa upp enligt skalan. Vid uppföljning i åtgärdswebben kommer det finnas beskrivet hur skalan ska bedömas för respektive åtgärd. Arbetsgruppen specificerar detta när åtgärdsplanen för åtgärden tas fram. Genomförandeskalan är obligatorisk att följa upp utefter.

Uppföljningen kan också inkludera en kort beskrivning i text om vad som gjorts inom åtgärdsarbetet och eventuella fler uppföljningsmått/ effektermål utöver genomförandeskalan. Specifika uppföljningsmått finns eller kommer att tas fram vid uppstart av genomförandet av respektive åtgärd. Uppföljningsmått kan därmed komma att utvecklas i och med att en mer detaljerad åtgärdsplan tas fram och kan komma att anpassas

under genomförandets gång. Om det är möjligt följs effektmål upp, på medellång och lång sikt, i den årliga uppföljningen, annars sker översikt av dessa i slutuppföljningen av åtgärdsprogrammet 2027.

Huvudansvarig för åtgärden ansvarar för att uppföljning kommer in från respektive aktör för den åtgärd som denne har huvudansvar för. Men det är respektive organisation som ansvarar för att rapportera in i Åtgärdswebben.

Resultatet av den årliga uppföljningen sammanställs i diagram och text. Exempel på resultat som kan tas fram från uppföljningen är följande:

- Vilka åtgärder som har ett lågt respektive högt genomförande.
- Hur många av länets 9 kommuner och andra aktörer som har åtagit sig åtgärder.
- Hur genomförandegraden ser ut för respektive kommun eller aktör i länet.
- Hur genomförandet ser ut för åtgärderna när de är relaterade till miljömålen och hållbarhetsmålen.
- Uppföljningen ger möjlighet att dela information och erfarenheter med andra län.



Revidering av åtgärdsprogrammet

En revidering är planerad att genomföras 2024. Vid revideringen lyfts vad som finns kvar att arbeta med, om något är inaktuellt, om det finns nya data som bör tas i beaktande med mera. Finns det ett stort behov av att lägga till åtgärder så kommer det också att ses över. Revideringen samordnas av länsstyrelsen. Den årliga uppföljningen från 2023 ligger som grund till revideringen. Miljö- och klimatrådet inkluderas i revideringsprocessen och beslutar även om ett reviderat program.

Slutuppföljning av åtgärdsprogrammet

Slutuppföljningen planeras att genomföras under 2027. Den blir mer omfattande än den årliga uppföljningen. Effekter på medellång och lång effekt har för de flesta åtgärderna tagits fram. En mer djupgående analys av dessa sker under slutuppföljningen av åtgärdsprogrammet, för att se om det går att utläsa några sådana effekter. Vid slutuppföljningen görs också en djupare analys om hur åtgärderna bidragit till de globala målen i Agenda 2030.

Tabell över tidplan för ÅFMs genomförandefas

| | |
|------------------|--|
| 2022 | Beslut och åtagande av åtgärder, via förankringsrudan, beslut sänds över till länsstyrelsen. |
| 2022-2023 | Aktörerna börjar arbeta med åtgärderna, vissa kan även påbörjas senare. |
| 2024 | I början av året genomförs den första uppföljningen av åtgärderna som därefter sker årligen. Under våren påbörjas revidering av åtgärdsprogrammet, klart höst 2024. Genomförandet av åtgärderna fortskrider. |
| 2025 | Åtgärdsarbetet fortskrider. |
| 2026 | Sista år för genomförandeperioden av åtgärdsprogrammet. |
| 2027 | En slutuppföljning av åtgärdsprogrammet sammanställs. |

Åtgärder för Södermanlands miljö

Åtgärderna som arbetsgrupperna har tagit fram presenteras i kommande kapitel i sammanfattande beskrivningar. Hela beskrivningarna finns att hämta i *Åtgärdswebben*. Organisationer som presenteras nedan är de som under förankringsrundan 2022 kom in med beslut om sitt deltagande. Fler organisationer kan komma att tillkomma, också detta uppdateras i *Åtgärdswebben*.

Åtgärderna presenteras inom respektive temaområden där de också delats in efter förkortning med bokstäver och numrering.



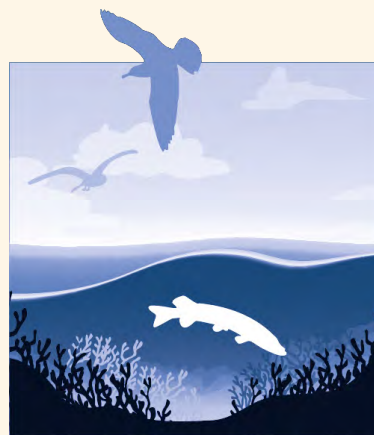
Begränsa klimatpåverkan (BK)



Levande skogar och landskap (LSL)

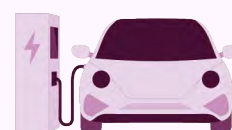


Hållbart samhälle (HS)



Livskraftiga vatten (LV)

Begränsa klimatpåverkan



Klimatförändringarna är en av vår tids absolut största utmaning. Kraftiga åtgärder måste till för att vi ska nå de globala och nationella klimatmålen och hålla oss under 1,5 graders uppvärmning. Den regionalt framtagna koldioxidbudgeten i Södermanland visar på att vi årligen behöver minska utsläppen med 16 procent (inklusive utrikesflyg och sjöfart) till 2040, en minskningstakt som vi ännu inte är uppe i. Samverkan och samarbete krävs för att vi ska nå mer effektiva resultat inom klimat- och energiområdet. Gruppen har arbetat inom några fokusområden i framtagandet av åtgärder; kraftförsörjningen/effektfrågan, förnybar energi, energieffektivisering, transporteffektivt samhälle, förnybara drivmedel och elektrifiering och konsumtion.



Områdets koppling till miljömålen och de globala målen

Miljömål som i huvudsak inkluderas:

Generationsmålet, Begränsad klimatpåverkan, Frisk luft och God bebyggd miljö.

Miljömålen Giftfri miljö, Ett rikt odlingslandskap och Ett rikt- växt och djurliv påverkas också av åtgärderna.

Globala mål som berörs ¹⁶:

2 Ingen hunger, 3 Hälsa och välbefinnande, 7 Hållbar energi för alla, 9 Hållbar industri, innovationer och infrastruktur, 11 Hållbara städer och samhällen, 12 Hållbar konsumtion och produktion, samt 13 Bekämpa klimatförändringarna.

16. Mappning av Sveriges miljömål mot de globala hållbarhetsmålen.

| Åtgärds nr | Åtgärdsrubrik | Huvudansvarig | Medverkande | Miljömål |
|--------------|---|-----------------------------------|--|--|
| BK 1 | Samverkan i energiomställningen | Region Sörmland | Energikontoret, Länsstyrelsen, kommunerna Flen, Gnesta, Nyköping, Katrineholm, Oxelösund och Strängnäs | <ul style="list-style-type: none"> • Generationsmålet • Begränsad klimatpåverkan • God bebyggd miljö |
| BK 2 | Batterilagring och effektregering | Region Sörmland | BioDriv Öst, LRF, Energikontoret, kommunerna Eskilstuna, Katrineholm och Strängnäs | <ul style="list-style-type: none"> • Begränsad klimatpåverkan • God bebyggd miljö • Frisk luft |
| BK 3 | Solceller för lantbrukare | LRF Södermanland | Agro Sörmland, Energikontoret, kommunerna Eskilstuna, Katrineholm och Strängnäs | <ul style="list-style-type: none"> • Generationsmålet • Begränsad klimatpåverkan |
| BK 4 | Biogas och vätgas i synergi | Region Sörmland | BioDriv Öst, Länsstyrelsen, Katrineholms kommun | <ul style="list-style-type: none"> • Generationsmålet • Begränsad klimatpåverkan • God bebyggd miljö |
| BK 6 | Metoder och verktyg för klimatmålen i planprocessen | Region Sörmland | Länsstyrelsen, kommunerna Eskilstuna, Flen, Katrineholm, Nyköping, Strängnäs och Trosa | <ul style="list-style-type: none"> • Begränsad klimatpåverkan • God bebyggd miljö • Frisk luft |
| BK 7 | Insatser för att skapa förutsättningar för hållbart resande | Region Sörmland | Kommunerna Eskilstuna, Flen, Katrineholm, Nyköping och Strängnäs | <ul style="list-style-type: none"> • Begränsad klimatpåverkan • God bebyggd miljö • Frisk luft |
| BK 8 | Insatser för att främja hållbart resande | Region Sörmland | Kommunerna Eskilstuna, Flen, Katrineholm, Nyköping, Strängnäs och Trosa | <ul style="list-style-type: none"> • Generationsmålet • Begränsad klimatpåverkan • God bebyggd miljö • Frisk luft |
| BK 9 | Strategisk drivmedelsprioritering och gemensam upphandlingsstrategi | BioDriv Öst | Region Sörmland, Länsstyrelsen, kommunerna Flen, Katrineholm och Strängnäs | <ul style="list-style-type: none"> • Begränsad klimatpåverkan • God bebyggd miljö • Frisk luft |
| BK 10 | Handlingsplan för utbyggnad av laddinfrastruktur | Länsstyrelsen i Södermanlands län | BioDriv Öst, Energikontoret, Region Sörmland, kommunerna Eskilstuna, Flen, Katrineholm, Nyköping och Oxelösund | <ul style="list-style-type: none"> • Generationsmålet • Begränsad klimatpåverkan • Ett rikt odlingslandskap • Ett rikt växt- och djurliv |
| BK 11 | Insatser för att stärka hållbar lokal livsmedelsproduktion | Länsstyrelsen i Södermanlands län | Agro Sörmland, LRF, kommunerna Eskilstuna, Katrineholm, Nyköping och Trosa | <ul style="list-style-type: none"> • Generationsmålet |
| BK 12 | Hållbar kapitalförvaltning i offentliga organisationer | Region Sörmland | Kommunerna Katrineholm och Strängnäs | <ul style="list-style-type: none"> • Generationsmålet • Begränsad klimatpåverkan |
| BK 13 | Klimatvecka Södermanland | Länsstyrelsen i Södermanlands län | Energikontoret, Region Sörmland, kommunerna Flen, Katrineholm, Nyköping, Oxelösund, Strängnäs och Trosa | <ul style="list-style-type: none"> • Begränsad klimatpåverkan |
| BK 14 | Klimatberäkningar/klimatbokslut som underlag till prioriteringar | Region Sörmland & Länsstyrelsen | Kommunerna Eskilstuna, Flen, Katrineholm, Nyköping och Strängnäs | <ul style="list-style-type: none"> • Begränsad klimatpåverkan |

Åtgärder Begränsa klimatpåverkan

BK 1. Samverkan i energiomställningen

Klimatomställningen innebär en omfattande förändring av samhällets produktion och användning av energi och en ökad efterfrågan på el från industrin och transportsektorn. Ökat elbehov samt ökad produktion av förnybar el lokalt innebär nya krav på distributionssystemen. Användningen av tillgänglig energi behöver vara effektiv och optimerad genom smart styrning.

Det finns ett behov att få en överblick över var problem finns för kraftförsörjningen i länet och potential för att göra något åt dem. Det finns även ett behov att utveckla kontakterna mellan berörda aktörer. Syftet med åtgärden är att skapa ett forum för dialog, erfarenhetsutbyte och initiering av gemensamma aktiviteter.

De kartläggningar och analyser som Region Sörmland och Energikontoret Mälardalen gjort under 2022 om effekt- och kapacitetssituationen i länet utgör underlag. Exempel från andra regioner/län och kommuner studeras också.

Huvudansvarig: Region Sörmland.

Medverkande: Energikontoret i Mälardalen, Länsstyrelsen Södermanland, kommunerna Flen, Gnesta, Nyköping, Katrineholm, Oxelösund och Strängnäs.

BK 2. Batterilagring och effekttreglering

För att tillgängliggöra hållbara transportsystem för alla och minska städernas miljöpåverkan krävs en storskalig elektrifiering av person- och varutransporter. Det krävs stora mängder energi under kort tid (d.v.s. hög effekt) vilket orsakar kraftiga effekttoppar. Genom att kombinera ett effektlager (exempelvis ett batteri) med smart laddinfrastruktur kan effekttoppar kapas.

Åtgärden ska undersöka och utvärdera batterilagring i olika kontext (egen användning, depåladdning) samt undersöka möjligheten till sekundära intäkter genom att verka på frekvensmarknader. Åtgärden ska också undersöka hur lokal nätutbyggnad och direktavtal mellan lokala producenter och användare avtalsmässigt kan hanteras.

Huvudansvarig: Region Sörmland.

Medverkande: BioDriv Öst, Energikontoret i Mälardalen, LRF Södermanland kommunerna Eskilstuna, Katrineholm och Strängnäs.

BK 3. Solceller för lantbrukare

En större andel lokal förnybar energi behövs i länet för att ställa om till en koldioxidfri energiproduktion. Lantbruksföretag har genom tidigare projekt och samarbeten identifierats som en grupp med stor potential att installera solceller.

Åtgärden syftar till att skapa en enkel väg för lantbrukare att få hjälp med installation av



Åtgärder Begränsa klimatpåverkan

solceller. Åtgärden innebär att skapa ett samarbete mellan LRF:s medlemmar och organisationer som kan stötta med kompetens eller matchning mellan lantbruksföretag och aktörer som vill sätta upp solceller på deras mark eller tak.

Vid placering av solceller på mark finns en potentiell målkonflikt mellan ökad produktion av el och bevarande av värdefull jordbruksmark. Detta perspektiv inkluderas i genomförandet av åtgärden.

Huvudansvarig: LRF Södermanland.

Medverkande: Agro Sörmland, Energikontoret i Mälardalen, kommunerna Eskilstuna, Katrineholm och Strängnäs.

BK 4. Biogas och vätgas i synergi

Lokal produktion av drivmedel är en viktig aspekt för energisäkerheten och beredskapsförmågan. Biogas, som ofta produceras lokalt, har en positiv påverkan på ett flertal klimat- och samhällsmål. Utmaningen ligger i att säkerställa en strategisk och ekonomiskt hållbar utveckling av den lokala produktionen av förnybara gaser (bio- och vätgas).

Syftet med åtgärden är dels att säkerställa en fortsatt biogasproduktion i Södermanland, dels att undersöka hur biogas och vätgas i synergi kan bidra till ett robust och resilient energisystem i länet.

Åtgärden är uppdelad i två delar – en kompetenshöjande del riktad mot berörda målgrupper, och en fördjupad förstudie som mer i detalj undersöker synergier mellan biogas och vätgas. Åtgärdens båda delar pågår parallellt.

Huvudansvarig: Region Sörmland

Medverkande: BioDriv Öst, Länsstyrelsen Södermanland, Katrineholms kommun.

BK 6. Metoder och verktyg för klimatmålen i planprocessen

Strategiska dokument och planer såsom översiktsplaner, regionala planer och andra strategier tar sin utgångspunkt i klimatmålen. Men i steget från det strategiska till det mer konkreta får klimatmålen ofta inte avtryck i t.ex. detaljplaner. I detta steg kan målkonflikter synliggöras. Utan verktyg för att synliggöra klimatmålen i den detaljerade planeringen finns en risk att de prioriteras bort.

Åtgärdens syfte är att driva på processen att få in klimatmålen i planeringsprocessen, ända fram till genomförande. Genom projekt och studier finns flera verktyg (metoder) för att konkret inkludera och synliggöra klimatmålen i planeringsprocessen. Åtgärden innebär att testa och utvärdera ett antal verktyg (metoder).

Åtgärden inleds med en förstudie för att identifiera befintliga verktyg och processer för att få in klimatmålen i detaljplaneprocessen samt andra processer, t.ex. trafikplaner. I nästa steg testas och utvärderas deltagande kommuner några verktyg. Parallellt under genomförandet av testerna sker kunskapsutbyte, erfarenhetsutbyte samt kunskapsuppbyggnad hos tjänstepersoner och politiker.

Huvudansvarig: Region Sörmland

Medverkande: Länsstyrelsen Södermanland, kommunerna Eskilstuna, Flen, Katrineholm, Nyköping, Strängnäs och Trosa.



Åtgärder Begränsa klimatpåverkan

BK 7. Insatser för att skapa förutsättningar för hållbart resande

Åtgärder för ett transporteffektivt samhälle är en väsentlig del i att minska utsläppen från transportsektorn. De kan delas in i åtgärder som skapar förutsättningar för ett hållbart resande och åtgärder som syftar till att uppmuntra och styra mot resande på ett hållbart sätt.

Åtgärder som skapar förutsättningar handlar till exempel om samhällsplanering och biljettsystem, d.v.s. att på olika sätt underlätta för medborgare att resa hållbart. Denna åtgärd syftar till att i samverkan regionalt genomföra ett antal delåtgärder som underlättar för medborgarna att resa hållbart.

Åtgärden genomförs inom ramen för Nätverk för hållbart resande som drivs av Region Sörmland och inkluderar länets kommuner. Åtgärden kopplar till regionala strategiska dokument där åtgärder för att skapa förutsättningar för hållbart resande identifierats. Det gäller särskilt den regionala cykelstrategin och länstransportplanen.

Huvudansvarig: Region Sörmland

Medverkande: kommunerna Eskilstuna, Flen, Katrineholm, Nyköping och Strängnäs.

BK 8. Insatser för att främja hållbart resande

Åtgärder för ett transporteffektivt samhälle är en väsentlig del i att minska utsläppen från transportsektorn. De kan delas in i åtgärder som skapar förutsättningar för ett hållbart resande och åtgärder som syftar till att uppmuntra och styra mot resande på ett hållbart sätt.

Åtgärder som uppmuntrar resande på ett hållbart sätt handlar till exempel om att genom information och kampanjer inspirera till förändrat beteende. Denna åtgärd syftar till att i samverkan regionalt genomföra ett antal delåtgärder som ska uppmuntra och styra mot hållbart resande.

Åtgärden genomförs inom ramen för Nätverk för hållbart resande som drivs av Region Sörmland och inkluderar länets kommuner. Åtgärden kopplar till regionala strategiska dokument där åtgärder för att skapa förutsättningar för hållbart resande identifierats. Det gäller särskilt den regionala cykelstrategin.

Huvudansvarig: Region Sörmland

Medverkande: kommunerna Eskilstuna, Flen, Katrineholm, Nyköping, Strängnäs och Trosa.

BK 9. Strategisk drivmedelsprioritering och gemensam upphandlingsstrategi

I Länsstyrelsens *Regionala plan för väginfrastruktur för elfordon och förnybara drivmedel* finns en strategisk drivmedelsprioritering. Samma prioriteringslista återfinns i motsvarande planer i Östra Mellansverige.

Åtgärden innebär dialog och överenskommelse regionalt om hur den strategiska drivmedelsprioriteringen kan implementeras i deltagande organisationer, t.ex. vid upphandling av transportintensiva varor och tjänster.

Huvudansvarig: BioDriv Öst

Medverkande: Region Sörmland, Länsstyrelsen Södermanland, kommunerna Flen, Katrineholm och Strängnäs.



Åtgärder Begränsa klimatpåverkan

BK 10. Handlingsplan för utbyggnad av laddinfrastruktur

För omställningen av transportsektorn behövs en omfattande utbyggnad av laddinfrastruktur för både lätta och tunga fordon i länet.

Utbyggnad sker idag både på marknadsmässiga villkor och med statliga stöd, t.ex. Klimatklivet och Ladda bilen. Det är viktigt att tillgång till laddinfrastruktur fördelas strategiskt över länet och blir rättvist tillgänglig för länets invånare och företag. Det behövs en analys över vilken utveckling som sker, var i länet insatser behövs, och vilken typ av insatser som behövs.

Syftet med åtgärden är att analysera och överblicka den pågående utbyggnaden av laddinfrastruktur i Södermanlands län, samt ta fram en handlingsplan för insatser för att stödja utbyggnaden. Analysen ska kunna användas som planeringsunderlag i den kommunala planeringen. Handlingsplanen ska peka på åtgärder som krävs för att ta nästa steg i utvecklingen.

Huvudansvarig: Länsstyrelsen Södermanland.

Medverkande: BioDriv Öst, Energikontoret i Mälardalen, Region Sörmland, kommunerna Eskilstuna, Flen, Katrineholm, Nyköping och Oxelösund. och Strängnäs.



BK 11. Insatser för att stärka hållbar lokal livsmedelsproduktion

Syftet med åtgärden är att på olika sätt bidra till att främja den lokala omställningen till fossilfritt. Det görs genom att öka den hållbara lokalproducerade livsmedelsproduktionens andel av länets konsumtion, minska matsvinnet och utveckla produktion av nya lokala livsmedel som kan ersätta befintliga produkter som idag inte produceras i länet, ex bönor och fisk.

Åtgärden innebär att deltagande aktörer samverkar kring att genomföra insatser för att främja den lokala omställningen till fossilfritt, med fokus på livsmedelssektorn. Genomförandet av åtgärden och de enskilda aktiviteterna kopplas till handlingsplanen för den regionala Livsmedelsstrategin.

Huvudansvarig: Länsstyrelsen Södermanland.

Medverkande: Agro Sörmland, LRF Södermanland, kommunerna Eskilstuna, Katrineholm, Nyköping och Trosa.



Åtgärder Begränsa klimatpåverkan

BK 12. Hållbar kapitalförvaltning i offentliga organisationer

Klimatpåverkan från kapitalförvaltning, inklusive pensionsförvaltning, är stor och hållbara investeringar är därför ett viktigt verktyg i arbetet med att minska den egna organisationens klimatavtryck. Fokus i denna åtgärd är hållbar kapitalförvaltning avseende *klimatpåverkan*.

Åtgärden innebär att först genomföra ett informationstillfälle med fokus på kunskaps- och erfarenhetsspridning om hållbar kapitalförvaltning utifrån ett klimatperspektiv. Därefter genomförs en nulägesinventering i deltagande organisationer. Utifrån nulägesinventeringen identifieras insatser som genomförs i deltagande organisationer. Ett nätverk bildas om intresse finns.

Huvudansvarig: Region Sörmland (för åtgärdens inledande steg).

Medverkande: kommunerna Katrineholm och Strängnäs.

BK 13. Klimatvecka Södermanland

Syftet med Klimatvecka Södermanland är att uppmärksamma klimatfrågan och åtgärdsarbetet i länet, skapa arenor för möten mellan olika aktörer och att inspirera till handling. Målgruppen är ideella organisationer, politiker, näringsliv samt allmänheten.

Under Klimatveckan ordnas aktiviteter på flera platser i länet, och i flera format. Upplägget är detsamma som *Vattenveckan* som genomförts sedan 2016. Aktiviteterna under veckan kan vara av olika karaktär, men bör innehålla inslag som skapar delaktighet och möten mellan människor.

Huvudansvarig: Länsstyrelsen Södermanland

Medverkande: Region Sörmland, Energikontoret i Mälardalen, kommunerna Flen, Katrineholm, Nyköping, Oxelösund, Strängnäs och Trosa.

BK 14. Klimatberäkningar/klimatbokslut som underlag till prioriteringar

Klimatberäkningar utgör ett viktigt prioriteringsunderlag för att effektivt kunna minska sin organisations klimatavtryck. Genom information om var de stora utsläppskällorna finns, kan resurser och åtgärder sättas in på rätt ställen. Syftet med åtgärden är att underlätta för organisationer att genomföra klimatberäkningar för sin verksamhet och i förlängningen kunna minska sina egna klimatutsläpp.

Åtgärden inleds med ett informations- och workshoptillfälle om klimatberäkningar, vilka verktyg som finns, hur man bäst går till väga och andra organisationers erfarenheter. Därefter bildas ett nätverk för kompetens och erfarenhetsutbyte för klimatberäkningar.

Huvudansvarig: Region Sörmland (del 1) och Länsstyrelsen Södermanland (del 2).

Medverkande: kommunerna Eskilstuna, Flen, Katrineholm, Nyköping och Strängnäs.





Levande skogar och landskap



Att bevara den biologiska mångfalden är en utmaning såväl i Sverige som globalt. Enligt den senaste rödlistan lever många av de rödlistade arterna i skogs- och jordbrukslandskapet.¹⁷ Igenväxning av tidigare öppna marker och avverkning av skog är två exempel på faktorer som har en negativ påverkan på växt- och djurlivet. Många aktörer gör redan idag stora insatser i landskapet för att förbättra livsvillkoren för växter och djur, till exempel genom att restaurera och sköta betesmarker eller att spara döda eller skyddsvärda träd vid avverkning. För att komplettera det arbete som redan pågår har arbetsgruppen tagit fram några nya åtgärder. Många av åtgärderna handlar om att utöka samverkan och dialog i naturvårdsarbetet i länet, för att på så sätt nå bättre resultat. Det handlar om allt från kunskapsspridning och samverkan till konkreta insatser som att skapa levande kantzoner, säkerställa ekens framtid i Sörmland och förbättra landskapet för pollinerande insekter. Åtgärderna bidrar på olika vis till att i samverkan (åter)skapa viktiga livsmiljöer i skog och i jordbrukslandskapet och därmed bidra till att öka den biologiska mångfalden.



Områdets koppling till miljömålen och de globala målen

Miljömål som i huvudsak inkluderas:

Levande skogar, Ett rikt odlingslandskap och Ett rikt växt- och djurliv.

Miljömålen Myllrande våtmarker, Ingen övergödning, Begränsad klimatpåverkan, Levande sjöar och vattendrag samt God bebyggd påverkas också av åtgärderna.

Globala mål som berörs¹⁸:

2 Ingen hunger, 6 Rent vatten och sanitet, 11 Hållbara städer och samhällen, 12 Hållbar konsumtion och produktion, 13 Bekämpa klimatförändringen, 14 Hav och marina resurser samt 15 Ekosystem och biologisk mångfald.

17. SLU Art databanken (2020). Rödlistade arter i Sverige 2020. SLU, Uppsala

18. Mappning av Sveriges miljömål mot de globala hållbarhetsmålen

| Åtgärds nr | Åtgärdsrubrik | Huvudansvarig | Medverkande | Miljömål |
|------------|--|---|---|---|
| LSL 1 | Uppdatera och utveckla värde-trakter för skog i dialog med berörda aktörer | Länsstyrelsen i Södermanlands län | Skogsstyrelsen, LRF, Strängnäs kommun | <ul style="list-style-type: none"> • Levande skogar • Ett rikt växt och djurliv |
| LSL 2 | Kunskaps-spridning kring grön infrastruktur i skogs- och jordbrukslandskapen, inklusive vattenområden | Länsstyrelsen i Södermanlands län | Skogsstyrelsen, LRF och Strängnäs kommun | <ul style="list-style-type: none"> • Ett rikt växt- och djurliv • Levande skogar • Ett rikt odlingslandskap • Myllrande våtmarker • Levande sjöar och vattendrag |
| LSL 4 | Höja kunskapen om ekologiska spridnings-analyser | Eskilstuna kommun | Länsstyrelsen, kommunerna Flen, Gnesta, Katrineholm, Nyköping, Oxelösund, Strängnäs och Trosa | <ul style="list-style-type: none"> • Ett rikt odlingslandskap • Levande skogar • Ett rikt växt- och djurliv |
| LSL 5 | Skapa levande kantzoner mot vattendrag, sjöar, odlings- och betesmarker samt impediment | Länsstyrelsen i Södermanlands län | Agro Sörmland, LRF, Skogsstyrelsen, kommunerna, Nyköping, Katrineholm och Strängnäs | <ul style="list-style-type: none"> • Ett rikt odlingslandskap • Levande skogar • Ett rikt växt- och djurliv |
| LSL 6 | Utveckla brynmiljöer, bärande träd och buskar, sandblottor, ängsmark etc. i öppna soliga lägen, exempelvis vid vägar, järnvägar, kraftledningar och i tätortsnära områden. | Länsstyrelsen i Södermanlands län | Kommunerna Eskilstuna, Flen, Gnesta, Nyköping och Strängnäs. | <ul style="list-style-type: none"> • Ett rikt odlingslandskap • Levande skogar • Ett rikt växt- och djurliv |
| LSL 7 | Lyfta ekens möjlighet att utvecklas i alla åldersstadier och bestånd | Skogsstyrelsen | LRF Södermanland, Länsstyrelsen Södermanland, kommunerna Eskilstuna, Flen, Katrineholm, Nyköping, Oxelösund och Strängnäs | <ul style="list-style-type: none"> • Ett rikt odlingslandskap • Levande skogar • Ett rikt växt- och djurliv |
| LSL 8 | Ökade kunskaper för rätt användning av alternativa skogsbruksmetoder på kommunal mark | Skogsstyrelsen | Länsstyrelsen Södermanland, kommunerna Eskilstuna, Flen, Katrineholm, Nyköping, Oxelösund och Strängnäs | <ul style="list-style-type: none"> • Levande skogar • Ett rikt växt- och djurliv • God bebyggd miljö |
| LSL 9 | Utvecklad dialog kring klimatåtgärder i skogsbruket/naturvården | Skogsstyrelsen | Länsstyrelsen, Strängnäs kommun | <ul style="list-style-type: none"> • Begränsad klimatpåverkan • Levande skogar • Myllrande våtmarker. • Ett rikt-växt och djurliv. |
| LSL 10 | Öka den biologiska variationen i jordbrukslandskapet | Greppa Näringen (Länsstyrelsen och LRF) | Kommunerna Eskilstuna, Flen, Katrineholm, Nyköping och Strängnäs | <ul style="list-style-type: none"> • Ett rikt odlingslandskap • Ett rikt växt- och djurliv |
| LSL 11 | Utveckla demonstrations-områden för pollinering | Länsstyrelsen Södermanland | Region Sörmland/ Öknaskolan, kommunerna Flen, Katrineholm, Nyköping och Strängnäs | <ul style="list-style-type: none"> • Ett rikt odlingslandskap • Ett rikt växt- och djurliv |

Åtgärder Levande skogar och landskap

LSL 1. Uppdatera och utveckla värde-trakter för skog i dialog med berörda aktörer

Ökad kunskap kring insatser för naturvård i skogen behövs likväl som en ökad kvalitet i kunskapsunderlagen för alla olika typer av skogliga åtgärder. Värde-trakterna för skog togs fram 2006 och nya kunskaper och erfarenheter har tillkommit sedan dess. Att gemensamt utveckla arbetet med värde-trakter kan öka samsynen mellan aktörerna samtidigt som förståelsen för helheten i landskapet förbättras.

I genomförandet av åtgärden uppdaterar länsstyrelsen värde-trakterna för skog. Arbetet ska ske i dialog med relevanta aktörer. Värde-trakterna beskrivs därefter vad gäller skogliga förhållanden, naturtyper, naturvärden, arter, skydd samt hur markägarna kan bidra till en positiv utveckling av värde-traktens naturvärden. I och med att åtgärden innehåller både en uppdatering av värde-trakter och en utvecklad beskrivning av dessa utgör det även ett viktigt underlag till Åtgärdsförslag LSL 2 dvs *Kunskapsspridning kring grön infrastruktur i skogs- och jordbrukslandskapen, inklusive vattenområden*.

Huvudansvarig: Länsstyrelsen Södermanland.
Medverkande: LRF Södermanland, Skogsstyrelsen, Strängnäs kommun.

LSL 2. Kunskapsspridning kring grön infrastruktur i skogs- och jordbrukslandskapen, inklusive vattenområden

Åtgärden syftar till att sprida kunskap om grön infrastruktur och inspirera olika aktörer till att frivilligt genomföra naturvårdsinsatser som stärker den gröna infrastrukturen i landskapet. Åtgärden hänger samman med föregående åtgärd, LSL 1. Uppdatera och utveckla värde-trakter för skog i dialog med berörda aktörer. Genom ökad kunskap kan möjligheten till att rätt åtgärder på rätt plats i landskapet genomförs.

Förståelsen för landskapets ekologi kan utvecklas i en positiv riktning. Åtgärden kommer öka viktigt kommunikationsarbete kring grön infrastruktur. Länsstyrelsen tar i samverkan med medverkande aktörer fram en detaljerad plan över vilka kommunikationsinsatser som ska genomföras. Därefter genomförs kommunikationsinsatser enligt framtagen plan.

Huvudansvarig: Länsstyrelsen Södermanland.
Medverkande: LRF Södermanland, Skogsstyrelsen, Strängnäs kommun.

LSL 4. Höja kunskapen om ekologiska spridningsanalyser

Kunskap om grön- och blå infrastruktur och ekologiska spridningsanalyser är viktigt för att avgöra hur ett specifikt område kan påverkas av en åtgärd beroende på hur landskapet ser ut. Möjligheten för arter att sprida sig i landskapet är en förutsättning för ett rikt växt- och djurliv.

Åtgärden syftar till att sprida kunskap om olika spridningsanalyser och inspirera flera kommuner till egna insatser. Ekologiska spridningsanalyser kan förbättra underlagen för prioritering av naturvårdsinsatser samt som underlag för att föreslå lämplig markanvändning. En del kommuner har genomfört spridningsanalyser, bland annat i samband med framtagande av översiktsplaner eller grönplaner, men arbetet behöver utvecklas. Analyser sker även regionalt.

Eskilstuna kommun kommer inom åtgärden genomföra ett seminarium om spridningsanalyser där kommuner och andra intresserade aktörer bjuds in. Kommunen presenterar konkreta exempel som inspiration till eget arbete.

Huvudansvarig: Eskilstuna kommun.
Medverkande: Länsstyrelsen Södermanland, kommunerna Flen, Gnesta, Katrineholm, Nyköping, Strängnäs och Trosa.

Åtgärder Levande skogar och landskap

LSL 5. Skapa levande kantzoner mot vattendrag, sjöar, odlings- och betesmarker samt impediment

varit en del av naturvårdsarbetet inom storskogsbruket. Ämnets aktualitet är inte lika tydlig hos privata markägare och i jordbrukslandskapet. Här har man inte kommit lika långt vad gäller målbilder och praktiskt utförande. Det finns en stor utvecklingspotential vad gäller utförande kring bevarande och skötsel av kantzoner både i skogslandskapet och jordbrukslandskapet¹⁹.

Syftet med åtgärden är att skapa sammanhängande livsmiljöer/kantzoner på landskapsnivå, för att öka biologisk mångfald. Målet med åtgärden är således att skapa samsyn kring åtgärder för att utveckla nya lövrika kantzoner på rätt ställen i landskapet. Samsyn krävs också i jordbrukslandskapet.

Inledningsvis tas en nulägesbild fram för Södermanland. Därefter skapas en samsyn kring kantzoner mellan deltagande aktörer. Detta följt av att gemensamma demonstrationsområden utvecklas. I nästa steg genomförs en kampanj för kantzoner via dialoger, digitala föreläsningar eller fältträffar kring målbilder.

Huvudansvarig: Länsstyrelsen Södermanland.

Medverkande: Agro Sörmland, LRF Södermanland, Skogsstyrelsen, kommunerna, Nyköping, Katrineholm och Strängnäs.

LSL 6. Utveckla brynmiljöer, bärande träd och buskar, sandblottor, ängsmark etc. i öppna soliga lägen, exempelvis vid vägar, järnvägar, kraftledningar och i tätortsnära områden

Åtgärden syftar till att få olika aktörer att genomföra insatser för att gynna den biologiska mångfalden i öppna soliga lägen, exempelvis vid vägar, järnvägar, kraftledningar och i tätortsnära områden. Det handlar om att utnyttja landskapets förutsättningar för att gynna biologisk mångfald. Möjliga konkreta åtgärder kan till exempel vara att utveckla brynmiljöer, bärande träd och buskar, sandblottor mm.

Målgruppen är de aktörer som har rådighet över skötsel och förvaltning av dessa miljöer. Inledningsvis kartlägger länsstyrelsen vad aktörerna gör idag. Därefter inleds en dialog kring hur arbetet kan utvecklas framöver.

Huvudansvarig: Länsstyrelsen Södermanland.

Medverkande: kommunerna Eskilstuna, Flen, Gnesta, Nyköping och Strängnäs.

19. Observera att kantzoner i jordbrukslandskapet inte är ett etablerat begrepp. Här behöver samsynen mellan myndigheter utvecklas.

Åtgärder Levande skogar och landskap

LSL 7. Lyfta ekens möjlighet att utvecklas i alla åldersstadier och bestånd

Eken är väldigt värdefull i att bidra till rik biologisk mångfald, eken fungerar både som solitär och beståndsbildande. I Södermanland finns främst spridda inslag av gamla ekar kvar. Det finns dock många ekar som passerat älgbeteshöjd och därmed kan utvecklas till nya naturvårdsträd.

Åtgärden syftar till att gynna ekar i alla åldrar för att på lång sikt återskapa ett rikt skogslandskap. Samtidigt kan vi öka arealen skog som föryngras med ek för att även tillgodose produktionsintressen. Att gynna dessa träd kan leda till att landskapets framtida ekologiska värden förändras, det har också ett stort stöd i skogsbrukets målbilder för Träd och buskar. Arbetet bör förstärkas av en restaurering av trädstrukturer även i jordbrukslandskapet – se åtgärd LSL 10.

Inom åtgärden planeras att ta fram demonstrationsområden för restaurering och fastställa ett tydligt budskap tillsammans med skogsbrukets aktörer. Därefter genomförs kampanj / utbildningsinsats för att gynna eken i det sörmländska skogs- och kulturlandskapet.

Huvudansvarig: Skogsstyrelsen

Medverkande: LRF Södermanland, Länsstyrelsen Södermanland, kommunerna Eskilstuna, Flen, Katrineholm, Nyköping, Oxelösund och Strängnäs.

LSL 8. Ökade kunskaper för rätt användning av alternativa skogsbruksmetoder på kommunal mark

Kommunerna i länet förvaltar ofta skog som ligger nära städer och tätorter. Hur skogsbruket bedrivs i dessa områden har betydelse för biologisk mångfald och ekosystemtjänster, men även för möjligheterna för allmänheten att bedriva friluftsliv. Med alternativa skogsbruksmetoder kan mer variationsrika skogar skapas där större hänsyn till olika intressen tas.

Åtgärden syftar till att höja kommunernas kunskap om alternativa skogsbruksmetoder. Åtgärden är planerad att genomföras i tre

steg; steg ett innebär att utveckla samsyn kring syfte och mål för olika åtgärder mellan myndigheter och kommunerna. Steg två, ta fram kommunala demonstrationsområden. Steg tre, kunskapspridning till kommunerna och intresserade markägare.

Huvudansvarig: Skogsstyrelsen

Medverkande: Länsstyrelsen Södermanland, kommunerna Eskilstuna, Flen, Katrineholm, Nyköping, Oxelösund och Strängnäs.

LSL 9. Utvecklad dialog kring klimatåtgärder i skogsbruket/naturvården

Klimatåtgärder i skogsbruket är högst aktuell då klimatförändringarna innebär en ökad risk för sommartorka, minskad vintertjäle, skyfall, angrepp av skadegörare mm. Genom aktiva val i sin skötsel kan skogsägare och myndigheter anpassa skogen så att den bättre klarar framtidens klimat. Skogens roll som kolsänka är också en viktig fråga i detta sammanhang.

Åtgärden syftar till att via en konferens som riktar sig till skogsbruket höja kunskapen om klimatåtgärder i skogsbruket och att ha en dialog kring vilka åtgärder som är viktigast att prioritera i Södermanland. Samtidigt behöver vi ha en dialog om vilka konsekvenser olika åtgärder kan få för naturvårderna i länets skogar. Ämnen som bör beröras är bland annat; gran i framtidens skogar, alternativ till granen som produktionsträd och skapande av kolsänkor utan att missgynna den biologiska mångfalden.

Huvudansvarig: Skogsstyrelsen

Medverkande: Länsstyrelsen Södermanland, Strängnäs kommun.



Åtgärder Levande skogar och landskap

LSL 10. Öka den biologiska variationen i jordbrukslandskapet

En stor del av våra växt- och djurarter är kopplade till ett levande jordbrukslandskap. I många områden behöver inslaget av biologiskt rika småmiljöer och viktiga strukturer förstärkas. Vi behöver även öka arealen blomrika marker för att gynna ekosystemtjänster. Åkermarken bör värnas och möjligheten till att bibehålla djurdrift tillsammans med höga naturvärden bör gynnas.

Åtgärden syftar till att genom kunskapsspridning och konkreta insatser bidra till ett mer variationsrikt jordbrukslandskap med bättre förutsättningar för en rik biologisk mångfald och ekosystemtjänster. Detta görs bäst genom att bevara de arter, naturtyper och kulturmiljöer som gynnas av ett öppet och variationsrikt odlingslandskap.

Åtgärden riktar sig i första hand till lantbrukare (särskilt nya brukare) och markägare/kommuner. Åtgärden kommer samverkas med det arbete som sker inom Greppa näringen. Åtgärden omfattar tre delåtgärder; kunskapsspridning om biologisk mångfald i åkerlandskapet, vilket inkluderar demonstrationsgårdar samt kompletterande kunskapsspridning, exempelvis gårdsvandringar, webinarier etc., samt genomföra konkreta åtgärder.

Huvudansvarig: Länsstyrelsen och LRF Södermanland (via Greppa näringen).

Medverkande: kommunerna Eskilstuna, Flen, Katrineholm, Nyköping och Strängnäs.

LSL 11 Utveckla demonstrationsområden för pollinering

Pollinerarna är en grupp som haft det extra svårt att klara omställningen i landskapet vad gäller modernt jordbruk och skogsbruk. Det behövs därför skapas mer funktionella livsmiljöer för pollinerare.

Åtgärden syftar till att skapa demonstrationsområden och utbildningsmaterial för pollinering, där markägare och brukare själva kan uppleva och inspireras av effektiva åtgärder. Inom åtgärden planeras att demonstrationsområden utvecklas samt utbildningsmaterial, även kommunala demoområden kan utvecklas som komplettering. Kunskapsspridning sker i form av fältbesök, egna vandringar, informationsmaterial etc. Syftet är att nå så många markägare som möjligt.

Huvudansvarig: Länsstyrelsen Södermanland
Medverkande: Region Sörmland (Öknaskolan), kommunerna Flen, Katrineholm, Nyköping och Strängnäs.



Hållbart samhälle

Många av de utmaningar som kvarstår för att nå flera av miljömålen kopplar till våra bebyggda miljöer. Användningen av energi, mark, vatten och andra naturresurser behöver vara effektiv, resursbesparande och miljöanpassad. Miljöpåverkan från bygg- och fastighetssektorn är stor och för att nå en cirkulär ekonomi krävs en ökad återanvändning och återvinning. Vi behöver också skapa resurseffektiva kretslopp som är fria från farliga ämnen. Beteendeförändring behöver ske för att skapa mer hållbara levnadsmönster, så som våra konsumtionsmönster. Arbetsgruppen har tagit fram åtgärder som kopplar till våra bebyggda miljöer och dess förutsättningar samt åtgärder som främjar beteendeförändringar, vilka behövs för att skapa mer hållbara samhällssystem.



Områdets koppling till miljömålen och de globala målen

Miljömål som i huvudsak inkluderas:

Generationsmålet, God bebyggd miljö, Begränsad klimatpåverkan.

Miljömålen Giftfri miljö, Levande skogar, Ett rikt odlingslandskap, Myllrande våtmarker, Levande sjöar och vattendrag, Hav i balans samt levande kust och skärgård, Ett rikt växt- och djurliv påverkas också av åtgärderna.

Globala mål som berörs²⁰:

2 Ingen hunger, 3 Hälsa och välbefinnande, 6 Rent vatten och sanitet, 7 Hållbar energi för alla, 9 Hållbar industri, innovationer och infrastruktur, 11 Hållbara städer och samhällen, 12 Hållbar konsumtion och produktion, 13 Bekämpa klimatförändringarna, 14 Hav och marina resurser samt 15 Ekosystem och biologisk mångfald.

20. Mappning av Sveriges miljömål mot de globala hållbarhetsmålen

| Åtgärds nr | Åtgärdsrubrik | Huvudansvarig | Medverkande | Miljömål |
|------------|---|-----------------------------------|--|---|
| HS 1 | Hållbar återföring av växtnäring från enskilda avloppsfunktioner | Strängnäs kommun | LRF, kommunerna Eskilstuna (samordnande) Flen, Katrineholm och Nyköping. | <ul style="list-style-type: none"> • Generationsmålet • Giftfri miljö • Levande sjöar och vattendrag • God bebyggd miljö |
| HS 2 | Dialogforum: Mark och vattenområden nyttjas till det de är bäst lämpade för | Region Sörmland | Agro Sörmland, LRF, Länsstyrelsen, kommunerna Flen, Katrineholm, Nyköping, Strängnäs och Trosa | <ul style="list-style-type: none"> • Generationsmålet • Levande sjöar och vattendrag • God bebyggd miljö • Grundvatten av god kvalitet • Begränsad klimatpåverkan |
| HS 3 | Färdplan för hållbart byggande | Länsstyrelsen i Södermanlands län | Energikontoret, Region Sörmland, kommunerna Eskilstuna, Katrineholm, Nyköping och Strängnäs | <ul style="list-style-type: none"> • Generationsmålet • Begränsad klimatpåverkan • God bebyggd miljö |
| HS 5 | Ny masshanteringsplan för Södermanlands län | Länsstyrelsen i Södermanlands län | Kommunerna Eskilstuna (samordnande), Flen, Katrineholm, Nyköping, Strängnäs och Trosa | <ul style="list-style-type: none"> • Grundvatten av god kvalitet • God bebyggd miljö • Giftfri miljö |
| HS 6 | Framtagande av en regional solkarta | Region Sörmland | Kommunerna Flen, Katrineholm, Strängnäs, Trosa och Länsstyrelsen | <ul style="list-style-type: none"> • Generationsmålet • Begränsad klimatpåverkan • God bebyggd miljö |
| HS 8 | Riktad utbildningsinsats; Upphandling mot miljö- och klimatmål | Region Sörmland | Länsstyrelsen, kommunerna Flen, Katrineholm, Strängnäs och Trosa | <ul style="list-style-type: none"> • Begränsad klimatpåverkan • Giftfri miljö • Ett rikt odlingslandskap • God bebyggd miljö |
| HS 9 | Grön infrastruktur beaktas i kommunernas samhällsplanering | Nyköpings kommun | Länsstyrelsen, kommunerna Flen, Katrineholm, Oxelösund, Strängnäs, Trosa och Region Sörmland. | <ul style="list-style-type: none"> • Levande sjöar och vattendrag • Hav i balans samt levande kust och skärgård • Myllrande våtmarker • Levande skogar • God bebyggd miljö • Ett rikt odlingslandskap • Ett rikt växt- och djurliv |

Åtgärder Hållbart samhälle

HS 1. Hållbar återföring av växtnäring från enskilda avloppsfunktioner

Ett behov av att se över hur en återföring av växtnäring från enskilda avlopp säkras har identifierats i länet. Genom att börja med att hitta gemensamma förutsättningar för att skapa en bättre förutsägbarhet kring arbetssätt mellan organisationer inom länet kan behovet mötas.

Syftet med åtgärden är därmed att se över hur vi kan dra nytta av varandra och se vilken standard som kan passa för en hållbar hantering av dessa avfallsfraktioner i länet. Åtgärden riktar sig främst mot kommuner. Inom åtgärds genomförandet behöver en förstudie för att kvantifiera avfallsmängder inom länet samt att se till exempel vilka kvaliteter, typer av fraktioner, som finns tillgängliga likväl om hur de hanteras tas fram. Åtgärden syftar till att ta fram förslag på tänkbara metoder och standarder för framtida hantering som leder till en samsyn i länets kommuner.

Huvudansvarig: Strängnäs kommun

Medverkande: LRF Södermanland, kommunerna Eskilstuna (samordnande) Flen, Katrineholm och Nyköping.

HS 2. Dialogforum: Mark och vattenområden nyttjas till det de är bäst lämpade för

Enligt plan- och bygglagen (PBL) ska marken användas till det den är mest lämpad för. Det är kommunen som avgör var och när områden ska planeras enligt PBL men många andra aktörer är också inblandade i processen. Region Sörmland arbetar med fysisk planering på regional nivå bland annat genom Regional utvecklingsstrategi och Strukturbild Sörmland, länsstyrelsen ger råd åt kommunerna utifrån allmänna intressen samt utövar tillsyn kring vissa frågor.

Åtgärden syftar till att ta upp dialogfrågor, där konflikter kan uppstå, kopplade till mark- och vattenanvändning för diskussion utifrån ett regionalt perspektiv och de lokala förutsättningarna. Åtgärden riktar sig till planupprättande organisationer i länet med en blandning av kompetenser (plan, miljö, strateger).

I Södermanland finns redan ett etablerat forum för fysisk planering. Åtgärden innebär att se över om sak-övergripande frågor för dialog ryms inom etablerat forum, alternativt att ett nytt forum bör tillskapas. Inom forumet diskuteras bland annat förändringar i lagstiftning och hur olika perspektiv påverkar i den fysiska planeringen.

Huvudansvarig: Region Sörmland

Medverkande: Agro Sörmland, LRF Södermanland, Länsstyrelsen Södermanland kommunerna Flen, Katrineholm, Nyköping, Strängnäs och Trosa.

HS 3. Färdplan för hållbart byggande

Det är viktigt att bygga resurseffektivt och skapa förutsättningar för tillväxt, klimatomställning samt minska utsläpp av koldioxid. Syftet med åtgärden är att ta fram en färdplan för dessa frågor. Åtgärden riktar sig primärt till fastighetsägare, byggherrar och kommunerna i länet. Åtgärd skulle kunna ta avstamp i det fastighetsnätverk som är under uppstart i Södermanland för att jobba vidare med byggherrar och byggbolag i hela regionen. En färdplan behöver skapas så snart som möjligt för ett klimatneutralt byggande och inspiration kan hämtas från exempelvis *Regions Östergötlands Färdplan* (som till exempel inkluderar en kartläggning enligt nationell lagstiftning om klimatdeklaration vid nybyggnation 2022).

Huvudansvarig: Länsstyrelsen Södermanland

Medverkande: Energikontoret i Mälardalen, Region Sörmland, kommunerna Eskilstuna, Katrineholm, Nyköping och Strängnäs.



Åtgärder Hållbart samhälle

HS 5. Ny masshanteringsplan för Södermanlands län

Länsstyrelsen tog år 2006 fram en materialförsörjningsplan för länet. Sedan dess har byggandet i länet fortsatt i en hög takt och en rad större projekt i länet planeras eller har genomförts. Det finns ett behov av att materialförsörjning och masshantering tas i ett större regionalt grepp, åtgärden syftar därför till att ta fram en ny plan i samverkan i länet. Åtgärden riktar sig till aktörer i hela kedjan från planering till genomförande. Åtgärdens mål är att ta fram en ny masshanteringsplan för länet.

Huvudansvarig: Länsstyrelsen Södermanland

Medverkande: Agro Sörmland, LRF Södermanland, Skogsstyrelsen, kommunerna, Nyköping, Katrineholm och Strängnäs.

HS 6. Framtagande av regional solkarta

En ökad lokal produktion av förnybar el, inklusive solenergi, behövs. Utbyggnaden av solenergi går snabbt i länet. De flesta installationer har hittills skett på tak, men installationer på mark blir mer vanliga. I dessa fall finns en konkurrens om markanvändningen där vi behöver prioritera och göra tydliga avvägningar om hur vi nyttjar vår mark framöver. För att få en bättre helhet och överblick över utbyggnaden krävs ett gemensamt regionalt arbete om lämpliga platser för mer solenergi. Åtgärden syftar till att ta fram ett planeringsunderlag för var utveckling av solenergi är lämplig utifrån ett långsiktigt markanvändningsperspektiv. Projektet knyter an till och tar vidare arbetet inom projektet Framtidens sol i Östra Mellansverige. Åtgärden kan också inkludera att ta fram en likartad bild över solinstrålning på tak om det bedöms som relevant.

Huvudansvarig: Region Sörmland

Medverkande: Länsstyrelsen Södermanland, kommunerna Flen, Katrineholm, Strängnäs och Trosa.



Åtgärder Hållbart samhälle

HS 8. Riktad utbildningsinsats: Upphandling mot miljö- och klimatmål

Utbildning och kompetensinsatser är ett viktigt moment i omställningsarbetet och möjliggör handlingskraft baserat på välinformerade beslut. En utbildningsinsats som identifierats handlar om upphandling. Lagen om offentlig upphandling (LOU) gäller men vad är möjligt att kravställa inom ramarna för detta i syftet att förändra upphandlingarna med betydelse för påverkan på miljö- och klimatfrågor.

Syftet med åtgärden är att deltagande aktörer gör en inventering och nulägesbild kring kriterier som ställs upp i underlag till upphandlingar. Organisationerna kan dela goda och mindre bra exempel med varandra. Det finns till exempel kommuner som tvärupphandlat med sociala hållbarhetssidan för meritpoäng, en intressant vinkel vore om även miljö- och klimatfrågor förs in på samma sätt. Inom åtgärden så genomförs också en gemensam utbildningsinsats om hur upphandling kan kravställas mer mot miljö- och klimatmålen inom ramen för LOU. I förlängningen kan åtgärden tas vidare, för att öka medvetenheten kring exempelvis lokalproduktion inom ramen för LOU.

Huvudansvarig: Region Sörmland

Medverkande: Länsstyrelsen Södermanland, kommunerna Flen, Katrineholm, Strängnäs och Trosa.

HS 9. Grön infrastruktur beaktas i kommunernas samhällsplanering

Landskapsperspektivet behöver på ett tydligare sätt inkluderas i samhällsplaneringen så att rätt hänsyn tas på rätt plats. Åtgärden syftar till att utveckla kommunernas arbete med grön infrastruktur i fysisk planering. Kommunernas översiktsplaner är det viktigaste planinstrumentet för att styra en mark- och vattenanvändning som stärker grön infrastruktur. Andra viktiga strategiska dokument är grönplaner, blåstrukturplaner, friluftsprogram etc.

Tätorternas grönmiljöer ger värdefulla bidrag till kommunernas och även regionens gröna infrastruktur, och har även stor betydelse för människors hälsa. Det är viktigt att landskapsperspektivet lyfts in i detaljerna och finns med som en röd tråd i hela planprocessen för dessa strategiska dokument.

Kommunerna tar i varierande grad fram mål och riktlinjer för grön infrastruktur och ekosystemtjänster i sina strategiska dokument. Det finns därför ett behov av att öka kunskapen om grön infrastruktur och att tydligare inkludera grön infrastruktur i hela planeringsprocessen. Åtgärdens mål är att kommunerna på ett tydligare sätt ska inkludera landskapsperspektivet på alla nivåer i planeringsprocessen.

Huvudansvarig: Nyköpings kommun

Medverkande: Region Sörmland, Länsstyrelsen Södermanland, kommunerna Flen, Katrineholm, Oxelösund, Strängnäs och Trosa.





Livskraftiga vatten



Övergödningen kan anses vara det enskilt största miljöproblemet inom vattenområdet i länet. För att förbättra livsmiljöerna i våra vattenområden behöver näringsläckaget minska. Mycket positivt åtgärdsarbete för att möta övergödningens problematik pågår men det är inte tillräckligt. Samverkan är viktig för att effektivisera insatser. Återskapande av våtmarker är en betydelsefull åtgärd som dessutom bidrar till kolinlagring, vattenbalans i landskapet och ökad biologisk mångfald. Vattenområden påverkas också negativt av vandringshinder som finns i våra vattendrag, vilka leder till fragmenterade livsmiljöer för arter som lever där. Ytterligare en vattenrelaterad utmaning är den ökande efterfrågan och påfrestningen på grundvattnet. De senaste årens torra somrar visar på att vi behöver hushålla mer med de vattenresurser som finns. Arbetsgruppen har tagit fram åtgärder som möter de utmaningar som omskrivs ovan.



Områdets koppling till miljömålen och de globala målen

Miljömål som i huvudsak inkluderas:

Generationsmålet, Ingen övergödning, Levande sjöar och vattendrag, Grundvatten av god kvalitet, Myllrande våtmarker och Hav i balans samt levande kust och skärgård. Miljömålen Giffri miljö, Begränsad klimatpåverkan, God bebyggd miljö och ett Rikt växt och djurliv påverkas också av åtgärderna.

Globala mål som berörs²⁰:

Hälsa och välbefinnande, 6 Rent vatten och sanitet för alla, 12 Hållbar konsumtion och produktion, 14 Hav och marina resurser, samt 15 Ekosystem och biologisk mångfald.

20. Mappning av Sveriges miljömål mot de globala hållbarhetsmålen.

| Åtgärds nr | Åtgärdsrubrik | Huvudansvarig | Medverkande | Miljömål |
|------------|---|---|--|---|
| LV 1 | Minimeringsmästarna Vatten | Länsstyrelsen i Södermanlands län | Region Sörmland, kommunerna Flen, Gnesta, Katrineholm, Nyköping och Strängnäs | <ul style="list-style-type: none"> • Generationsmålet • Grundvatten av god kvalitet |
| LV 2 | Reningsinsatser dagvatten för redan hårdgjorda ytor nära vatten | Strängnäs kommun | Länsstyrelsen, kommunerna Gnesta, Katrineholm, Nyköping och Trosa. | <ul style="list-style-type: none"> • Levande sjöar och vattendrag • Giffri miljö • Ingen övergödning • God bebyggd miljö • Hav i balans samt levande kust och skärgård |
| LV 3 | Återskapa landskapets vattenbalans | Länsstyrelsen i Södermanlands län | NVVF (samordnande), Region Sörmland, kommunerna Flen, Katrineholm, Nyköping, Oxelösund och Strängnäs | <ul style="list-style-type: none"> • Begränsa klimatpåverkan • Levande sjöar och vattendrag • Myllrande våtmarker • Hav i balans samt levande kust och skärgård • Ett rikt växt- och djurliv |
| LV 4 | Vattenkommunätverk, för ökad samverkan kring vattenfrågor | Nyköpingsåarnas vattenvårdsförbund (NVVF) | Kommunerna Flen, Gnesta, Katrineholm, Nyköping, Strängnäs och Trosa | <ul style="list-style-type: none"> • Levande sjöar och vattendrag • Begränsad klimatpåverkan • Ingen övergödning • Grundvatten av god kvalitet • Myllrande våtmarker • God bebyggd miljö • Hav i balans samt levande kust och skärgård • Ett rikt växt- och djurliv |
| LV 5 | "Vattenlistan" kartlägga åtgärdsbehov för insatser i vatten | Nyköpingsåarnas vattenvårdsförbund (NVVF) | Kommunerna Flen, Gnesta, Nyköping, Strängnäs och Trosa | <ul style="list-style-type: none"> • Ett rikt växt- och djurliv • Levande sjöar och vattendrag • Ingen övergödning • Myllrande våtmarker • Hav i balans samt levande kust och skärgård |
| LV 6 | Återvätning med fokus på skogslandskapet | Nyköpingsåarnas vattenvårdsförbund (NVVF) | LRF, Länsstyrelsen, Skogsstyrelsen, kommunerna Eskilstuna, Flen, Katrineholm, Nyköping och Strängnäs | <ul style="list-style-type: none"> • Begränsad klimatpåverkan • Levande sjöar och vattendrag • Ingen övergödning • Myllrande våtmarker • Hav i balans samt levande kust och skärgård • Levande skogar • Ett rikt växt och djurliv |
| LV 7 | Fria vandringsvägar, med fokus på mindre vandringshinder | Nyköpingsåarnas vattenvårdsförbund (NVVF) | Länsstyrelsen (samordnande), kommunerna Eskilstuna, Flen, Katrineholm, Nyköping och Strängnäs | <ul style="list-style-type: none"> • Levande sjöar och vattendrag • Ett rikt växt- och djurliv • Hav i balans samt levande kust och skärgård • God bebyggd miljö |
| LV 8 | Underhåll av diken, studiecirkel för att minska näringsläckage | LRF Södermanland | NVVF Länsstyrelsen kommunerna Flen, Nyköpings och Strängnäs | <ul style="list-style-type: none"> • Ingen övergödning • Levande sjöar och vattendrag • Hav i balans samt levande kust och skärgård • Ett rikt växt- och djurliv |
| LV 9 | Klimatanpassning av städer, med fokus på vatten | Länsstyrelsen i Södermanlands län | Kommunerna Flen, Katrineholm, Nyköping, Strängnäs och Trosa | <ul style="list-style-type: none"> • God bebyggd miljö • Levande sjöar och vattendrag • Hav i balans samt levande kust och skärgård. • Grundvatten av god kvalitet • Giffri miljö |

Åtgärder Livskraftiga vatten

LV 1. Minimeringsmästarna Vatten

Färskvattnet är en ändlig resurs och något vi behöver hushålla med. Flera år av svår torka i länet och låga grundvattennivåer som följd har belyst hushållningsbehovet. Syftet med åtgärden är att stärka invånarnas samt företagets medvetenhet och beteende för att hushålla mer med vårt dricksvatten. Inom åtgärden ingår att starta upp ett forum med de medverkande aktörerna. I forumet tas informationsmaterial fram som sprids via olika kanaler, exempelvis sociala medier, informationsutskick till skolor, utställning för invånare och skolor med mera.

Huvudansvarig: Länsstyrelsen Södermanland
Medverkande: Region Sörmland, kommunerna Flen, Gnesta, Katrineholm, Nyköping och Strängnäs.

LV 2. Reningsinsatser dagvatten för redan hårdgjorda ytor nära vatten

Det finns ett behov av att rena dagvatten innan det når vattendrag. Vinsterna är en minskad föroreningsbelastning av våra vattendrag. I samband med förtätning av städer riskerar grönytor och infiltrationsytor att byggas bort.

Med ökad och mer intensiva nederbördsmonster i kombination med allt fler hårdgjorda ytor i stadsmiljö ökar föroreningsbelastningen på vattendrag. Översvämmade hårdgjorda ytor som orsakas av oförmåga att hantera dagvatten behöver minimeras. Nederbörd behöver tas omhand på plats och renas före det når recipienten.

Åtgärden riktar sig till huvudmän för ledningsnätet, stadsplanerare, (tillsynshandläggare), miljöstrateger, fastighetsägare och väghållare. Inom åtgärden kommer en metod tas fram som ska förenkla urvalet om vilka platser som ger störst miljövinst gällande hur dagvatten ska renas och åtgärdas vid källan. Åtgärden kommer genomföras i Strängnäs kommun men ska också vara tillämpbar för andra kommuner och deras kritiska områden. Deltagande aktören i åtgärden skapar ett forum för att utbyta erfarenheter och diskutera dessa frågor.

Huvudansvarig: Strängnäs kommun
Medverkande: Länsstyrelsen Södermanland, kommunerna Gnesta, Katrineholm, Nyköping och Trosa.



Åtgärder Livskraftiga vatten

LV 3. Återskapa landskapets vattenbalans

Åtgärden syftar till att skapa en regional samordning av genomförande av fysiska vattenåtgärder. Den regionala samordningen ska underlätta för markägare (offentliga och privata) att genomföra åtgärder för att återställa eller nyskapa våtmarker, vilket bland annat bidrar till ökad kolinlagring och minskad påverkan av övergödning i vattendrag och sjöar. Det övergripande målet är således att återställa landskapets vattenbalans och naturliga funktioner. Arbetet bör indelas i ett antal faser där det i ett första skede sammanställs en analys av strategiska marker och lokaler för fysiska åtgärder. Därefter behöver ägare till marker där åtgärder bedöms göra störst nytta involveras. Kommande steg därefter handlar om implementering och där finansiering och projektering av åtgärder behöver ses över.

Åtgärden inriktar sig mer mot landskapet i stort och inom åtgärden behöver en analys tas fram i startskedet av projektet. Åtgärd LV 6 har i stället fokus på skogslandskapets torvmarker, se mer i kommande beskrivning.

Huvudansvarig: Länsstyrelsen Södermanland

Medverkande: Nyköpingsåarnas vattenvårdsförbund (samordnande), Region Sörmland, kommunerna Flen, Katrineholm, Nyköping, Oxelösund och Strängnäs

LV 4. Vattenkommunnätverk för ökad samverkan kring vattenfrågor

Nyköpingsåarnas vattenvårdsförbund (NVVF) har sett ett ökat behov hos kommunerna kring samverkan och hjälp med vattenfrågor inte minst när det gäller framtagande av exempelvis vattenplaner. Åtgärden syftar därför till att skapa ett kommunalt nätverk för vattenfrågor vilket riktar sig till tjänstemän som arbetar med vattenfrågor kopplat till översiktsplanering, tillsyn, VA eller markförvaltning samt kommunpolitiker med vattenintresse i samtliga kommuner i Södermanlands län.

Nätverket kommer att fokusera på samverkan, kunskapshöjande åtgärder, samt konkret stöttning i det strategiska vattenarbetet kopplat till vattendirektivet. Möten och workshops med tjänstemän kommer hållas två gånger per år, samt ett större möte där även politiker är inbjudna för att skapa mer kunskap och förankring av vattenåtgärder och för att visa på goda exempel.

Huvudansvarig: Nyköpingsåarnas vattenvårdsförbund (NVVF)

Medverkande: kommunerna Flen, Gnesta, Katrineholm, Nyköping, Strängnäs och Trosa.

LV 5. "Vattenlistan" kartlägga åtgärdsbehov för insatser i vatten

Möjligheter till att söka bidrag/medel för insatser kopplat till vatten är många, men det är svårt för till exempel mindre kommuner att hålla sig uppdaterade. Åtgärden syftar därför till att verka för att växla upp kommunala medel för vattenåtgärder genom att förbereda kommunala projektportföljer, "Vattenlistor", för eventuella nationella och internationella utlysningar.

Nyköpingsåarnas vattenvårdsförbund (NVVF) anordnar träffar för intresserade kommuner med projektidéer/åtgärdsbehov för att sedan hjälpa till i processen med att ta fram "Vattenlistor" med prioriterade kommunala åtgärder. Kommunerna tar fram projektidéer som de kan kommunicera med varandra för att kunna samordna större projekt inom samma åtgärdsområde eller ge varandra tips om bra projekt. NVVF hjälper till med att upprätta projektlistor/portföljer samt verka för samverkan.

Huvudansvarig: Nyköpingsåarnas Vattenvårdsförbund (NVVF)

Medverkande: kommunerna Flen, Gnesta, Nyköping, Strängnäs och Trosa.



Åtgärder Livskraftiga vatten

LV 6. Återvätning med fokus på skogslandskapet

Åtgärden ska verka för att öka återvätningstakten i skogslandskapet framför allt i näringsrika torvmarker. Återvätning bidrar till minskade koldioxidutsläpp och ökad biologisk mångfald. Många skogsägare däribland kommunerna har stora möjligheter att återväta mer mark. Många har även drabbats av granbarkborre och har marker som i stället för att återbeskogas skulle kunna bli våtmarker. Detta för att minska CO2 utsläppen, samt öka den biologiska mångfalden, minska brunifieringen etcetera.

Åtgärden riktar sig till skogsägare och skogsbolag i Nyköpingsåarnas vattenvårdsförbunds avrinningsområde men även kommuner som har egna våtmarksprojekt. Den inventering och förprospektering som sker i det lokala vattenvårdsprojektet (LONA) *Vattentätt* för att öka återvätningstakten i framför allt småvatten i skogslandskapet kommer användas inom åtgärden. Målet är att gå från inventering och förprospektering till faktisk åtgärd.

Huvudansvarig: Nyköpingsåarnas Vattenvårdsförbund (NVVF)

Medverkande: LRF Södermanland, Länsstyrelsen Södermanland, Skogsstyrelsen, kommunerna Eskilstuna, Flen, Katrineholm, Nyköping och Strängnäs.

LV 7. Fria vandringsvägar, med fokus på mindre vandringshinder

Fria vandringsvägar innebär att konnektiviteten hos vattenlevande organismer upprätthålls. Pågående arbete med Nationell plan för omprövning av vattenkraft (NAP) innebär att större vandringshinder kommer att åtgärdas. Effekten kommer dock att delvis utebli om inte övriga vandringshinder åtgärdas. Ett exempel är laxartade fiskar i Trosaån kommer att kunna vandra förbi de nedre åtgärdade dammarna men inte komma upp längre då ett antal mindre dammar som inte i nuläget omfattas av NAP finns kvar. Åtgärden riktar sig främst till markägare och dammägare. Inom åtgärden behöver en inventering av befintliga vandringshinder genomföras, genomgång av dammregister, kartstudier och riktade inventeringar. Därefter behöver samverkan ske med markägare, Sportfiskarna och Naturskyddsföreningen för att hitta lösningar för att ta bort vandringshinder i vattendragen.

Huvudansvarig: Nyköpingsåarnas Vattenvårdsförbund (NVVF)

Medverkande: Länsstyrelsen Södermanland (samordnande), kommunerna Eskilstuna, Flen, Katrineholm, Nyköping och Strängnäs.



Åtgärder Livskraftiga vatten

LV 8. Underhåll av diken, studiecirklar för att minska näringsläckage

Övergödning är ett stort problem i länet, näringsläckage från diken är en bidragande faktor. Åtgärden syftar till att minska och förebygga översvämning och minska näringsläckage genom underhåll av diken. Åtgärden riktar sig främst till markägare, fastighetsägare och arrendatorer. Inom åtgärden genomförs studiecirklar med fem sammankomster både i undervisningssal och ute i fält.

Huvudansvarig: LRF Södermanland

Medverkande: Nyköpingsårnas vattenvårdsförbund, Länsstyrelsen Södermanland, kommunerna Flen, Nyköpings och Strängnäs.

LV 9. Klimatanpassning av städer, med fokus på vatten

Ett behov av att säkerställa att alla kommuner har samma kunskapsnivå gällande klimatet med koppling till städer och vad vi kan göra för att framtidssäkra våra städer, med fokus på vatten, har identifierats. Behovet har lyfts med särskild koppling till översvämningssproblematik. Åtgärden syftar till att bidra till erfarenhetsutbyte för hur klimatanpassade åtgärder har fungerat i kommunerna och att lättare samarbeta där åtgärder behöver göras över kommungränser. Åtgärden riktar sig särskilt till miljöstrateger, samhällsplanerare, politiker och andra berörda i offentliga organisationer.

Inom åtgärden genomförs en utbildning som erbjuds av SMHI. Utbildningen skräddarsys utefter vad deltagande aktörer efterfrågar. Efter utbildningen skapas ett forum (eller redan existerande forum används) för berörda handläggare i kommunerna för att samarbeta kring frågan. Deltagande aktörer bestämmer när utbildningen genomförs, hur många möten och under hur lång period som forumet ska existera.

Huvudansvarig: Länsstyrelsen Södermanland

Medverkande: kommunerna Flen, Katrineholm, Nyköping, Strängnäs och Trosa.

Åtgärder som inte prioriterats fram i ett första skede av åtgärdsperioden

BK 5. Energikonvertering av kvarvarande olja med fokus på lantbruket

Olja används fortfarande av länets landsbygdsföretag som bränsle kopplat till spannmålstorkar, oljepannor och fordon.

Syftet med åtgärden är att identifiera var olja/fossil energi används inom lantbruket (både fordon och övrig användning) samt genom kontakt med lantbrukarna stödja och informera om energikonvertering och vilka stöd som finns för detta.

Huvudansvarig:

Medverkande: Energikontoret i Mälardalen, LRF Sörmland, Länsstyrelsen Södermanland

LSL 3. Ökad samverkan för att gynna ansvarsarter och naturtyper i några skogslandskap

Det finns ansvarsarter (rödlistade arter med stor population i Södermanland) och naturtyper med särskilda naturvårdsbehov. Skogsbrukets egna miljöåtaganden kan vara viktiga bidrag till naturvårdsarbetet. Syftet med åtgärden är att öka förutsättningarna för biologisk mångfald via artspecifika eller naturtypspecifika satsningar i utpekade landskap, vilket om möjligt kombineras med förutsättningar för friluftsliv. Ett samverkansprojekt startas upp per år för att genomföra konkreta insatser inom utvalda skogslandskap som till exempel Hjälmarens öar och lövskogar, Båvenområdet med flera.

Huvudansvarig: Länsstyrelsen Södermanland.

Medverkande:

HS 4. Återvinning och återbruk av byggmaterial

Byggandet behöver bli mer resurseffektivt, skapa förutsättningar för omställning till ett cirkulärt samhälle samt minska utsläpp av koldioxid. Åtgärden syftar till att ta fram en strategi i länet för ökad cirkularitet vid byggnation. Primärt riktar sig åtgärden till fastighetsägare och byggherrar. Kommunen kan medverka som beställare och kravställare av återbrukat byggmaterial till nybyggnation och renovering. Åtgärden är en precisering som redan identifierats och kan ingå som en del av färdplanen som presenteras i åtgärd *HS 3 Färdplan för hållbart byggande*.

Till en början bör en strategi för material och återbruksinventering skapas vid rivning och ombyggnation. Strategin tas förslagsvis fram inom fastighetsnätverket Sörmland. Åtgärden bidrar till att skapa nya cirkulära affärsmodeller för ett hållbart byggande inom länet.

Huvudansvarig:

Medverkande: Energikontoret i Mälardalen, Region Sörmland, kommunerna Eskilstuna, Katrineholm, Nyköping, Strängnäs och Trosa.

HS 7. Nyttja förändringen av levnadsmönster

För att uppnå de övergripande miljö- och klimatmålen behöver omställning ske i våra levnadsmönster. Pandemin har lett till att vissa förändringar i positiv riktning har skett och som är av vikt att ta vara på i denna omställning. En tydlig trend är ökat arbete på distans jämfört mot innan pandemins start, och dels sättet möten på distans sker. Syftet är att medverkande aktörer kan ta hjälp av varandra och hitta lösningar för hur vi håller i vissa positiva trender från pandemin för att arbeta vidare mot miljö- och globala mål, exempelvis genom att uppdatera interna rese- och mötespolicys. Åtgärden syftar till att ta fram en mötes- och resepolicy för de medlemmar i Miljö- och klimatrådets som är intresserade, där minskat "onödigt" resande premieras samt nyttjar digitaliseringens möjligheter för möten och samarbeten där så är möjligt. Detta görs genom att ett underlag tas fram som kan vara ett stöd för uppdatering av respektive organisations interna riktlinjer. Länsstyrelsen har i sitt regleringsbrev 2022 (3.E.3) fått i uppdrag att inom den egna organisationen titta på liknande frågor som ska redovisa uppföljningsbara mål för resande för 2025 i förhållande till 2019, vilket med fördel är en utgångspunkt för åtgärden.

Huvudansvarig: Länsstyrelsen Södermanland
Medverkande:





Referenser

Länsstyrelsen i Södermanlands län: 2016. Åtgärdsprogram för Södermanlands miljö reviderad 2016.
https://catalog.lansstyrelsen.se/store/32/resource/2016_10

Länsstyrelsen i Södermanlands län: 2021. Slutuppföljning av Åtgärdsprogram för Södermanlands miljö.
https://catalog.lansstyrelsen.se/store/32/resource/DD_2021_4

Regional utveckling & samverkan i miljömålssystemet 2020 och 2021: Regional årlig uppföljning av miljömålen - Södermanland 2020.

<https://www.rus.se/wp-content/uploads/Sodermanland-RAU-2020.pdf>.

och Regional årlig uppföljning av miljömålen- Södermanland 2021.

<https://www.rus.se/wp-content/uploads/Sodermanland-Regional-arlig-uppfoljning-av-miljomalen-2021.pdf>

Regional utveckling & samverkan i miljömålssystemet 2020. Var finns pengarna?

<https://www.rus.se/wp-content/uploads/Var-finns-pengarna-RUS-2020.pdf>

Sveriges lantbruksuniversitet: 2019 IPBES globala rapporten 2019 - slutsatser |

<https://www.slu.se/centrumbildningar-och-projekt/centrum-for-biologisk-mangfald-cbm/verksamhet/internationell-verksamhet/ipbes/slutsatser-global-rapport-ipbes-2019/>

och "IPBES globala rapport är bara början"

<https://www.slu.se/centrumbildningar-och-projekt/centrum-for-biologisk-mangfald-cbm/verksamhet/internationell-verksamhet/ipbes/reflektioner-slutsatser-globala-rapporten/>

Sveriges riksdagen: 2022 Förordning (2017:868) med länsstyrelseinstruktion. https://www.riksdagen.se/sv/dokument-lagar/dokument/svensk-forfattningssamling/forordning-2017868-med-lansstyrelseinstruktion_sfs-2017-868

Sveriges miljömål: 2022. Mappning av Sveriges miljömål mot de globala hållbarhetsmålen.

<https://www.sverigesmiljomal.se/contentassets/146416ffed6549f18b08d8be7913ff17/matrix-over-miljomalen-mappning.pdf>

Sveriges lantbruksuniversitet: 2020. Artdatabanken (2020). Rödlistade arter i Sverige 2020.

<https://www.artdatabanken.se/globalassets/ew/subw/artd/2.-var-verksamhet/publikationer/31.-rodlista-2020/rodlista-2020>

The Sustainable Development Report: 2022. Sustainable Development Report

<https://dashboards.sdindex.org/profiles/sweden>

Åtgärdswebben. 2022. Hypergene: <http://www.atgardswebben.se/>



LÄNSSTYRELSEN
Södermanlands län

Länsstyrelsen Södermanlands län
Besöksadress: Stora Torget 13 • Postadress: 611 86 Nyköping
010-223 40 00 • sodermanland@lansstyrelsen.se • www.lansstyrelsen.se/sodermanland