

**Miljön i Oxelösund  
efter förändrad  
industriell verksamhet**

**Resultat av uppföljande  
enkätundersökning  
senvåren 2005**

**Rapport MM 6/2005**

Kjell Andersson, Inger Fagerlund, Wenche Aslaksen  
Yrkes- och miljömedicinska kliniken  
Universitetssjukhuset Örebro



**Universitetssjukhuset Örebro**  
Yrkes- och miljömedicinska kliniken

ÖREBRO LÄNS  
LANDSTING



OXELÖSUNDS KOMMUN



Oxelösunds Hamn AB



LÄNSSTYRELSEN  
Södermanlands län

## **Innehåll**

Innehåll .....	3
Sammanfattning .....	4
Bakgrund .....	6
Enkätundersökningen 2005 .....	7
Målsättning med enkätundersökningen.....	7
Metodik.....	7
Population och urval.....	7
Enkäterna.....	8
Resultat.....	9
Studieutfall - svarsfrekvens.....	9
Studiepopulationen.....	10
Miljöstörningar .....	11
Ohälsa.....	17
Miljömedvetande.....	19
Diskussion .....	19
Referenser .....	20

## Sammanfattning

Redan 1989 identifierade man i samband med en enkätundersökning den yttre miljön med sot (stoff) och luftutsläpp som det största miljöproblemet i kommunen. De största och historiskt dominerande industrierna och verksamheterna i Oxelösund har under lång tid varit SSAB och Oxelösunds Hamn AB som fortfarande tillsammans har ca 2 600 anställda.

Genom nedläggningen av sinterverket och övergång till mindre dammande pellets samt även andra industriella satsningar förväntades luften bli bättre i Oxelösund. För att dokumentera detta genomfördes därför enkätundersökningar såväl före satsningarna (1995) som efter (1998) beskrivna åtgärder, och en påtaglig förbättring kunde registreras. Syftet med denna enkätundersökning är att fortsatt följa hur de boende i Oxelösund upplever miljön.

### Metodik

Vid tidigare undersökningar hade enkäter utskickats till cirka 1 000 slumpvis utvalda personer, boende såväl nära som på längre avstånd från industrierna, i åldrarna 18-75 år. Vid årets undersökning användes en förenklad teknik och bostäder i tre områden nära den industriella verksamheten (exponerade områden) och bostäder i tre områden belägna längre från denna (kontrollområden) utvaldes slumpmässigt. Enkäter utdelades till vuxna boende i 500 lägenheter/småhus i vardera typområde. Totalt besvarade 347 respektive 480 personer i de två områdena enkäten som till stora delar var identisk med tidigare använda enkäter. Svarsfrekvensen var 45 % respektive 54 %.

### Resultat

Oxelösundsborna i områdena närmast den industriella verksamheten besväras fortfarande något mer av damm och sot samt lukter från industrin än vad som gäller för redovisad referenskommun (Värnamo). Man ser dock en uttalad förbättring år 1998 jämfört med år 1995 och denna förbättring har fortsatt därefter. Detta talar för en klar effekt av insatta åtgärder. Detta styrks också av att de boende vid årets undersökning generellt ser nedsmutsningen som ett mindre problem än tidigare.

De som besväras av damm och stoft från industriell verksamhet klagar framför allt på nedsmutsning av fönster. Klagomålen är naturligtvis mest frekventa bland boende nära industriområdet och hamnen. Nedsmutsning av båtar upplevs som ett problem och såväl studien 1995 som årets undersökning pekar på att problemen är störst vid båthamnar nära industriområdet och hamnen.

Störningar från biltrafiken är generellt mindre omfattande och i nivå med vad som brukar ses i mindre tätorter vid denna typ av enkätundersökningar. Mindre än 10 % av boende i exponerade områden har vid undersökningarna 1998 och vid årets undersökning uttryckt att de haft tankar på att byta bostad på grund av nedsmutsningen och ännu färre har planerat att flytta från kommunen på grund av oro för hälsoeffekter.

Hälsomässigt ses små skillnader mellan de olika områdena och vid de olika undersökningstillfällena och omfattningen av symtom skiljer sig inte nämnvärt mot vad som gäller för vald referenskommun. Oxelösundsborna framstår således som väsentligen lika friska som boende på andra orter.

Oxelösund framtonar som en grön kommun och närmare hälften av de tillfrågade har tillgång till båt. Nästan alla källsorterar vid undersökningstillfället och drygt 30 % har kompost för hushållsavfall. Utvecklingen har gått i positiv riktning under hela studieperioden 1995-2005.

**Den reduktion i störningar från lukter, damm och sot från industrierna, som observerades vid föregående undersökning 1998, har fortsatt och hälften av de boende upplever vid årets undersökning att nedsmutsningen har minskat betydligt de senaste 10 åren. Fortfarande förekommer något fler klagomål hos dem som bor närmast den industriella verksamheten jämfört med dem som bor på större avstånd därifrån. Jämfört med förhållandena före vidtagna åtgärder har klagomålen sjunkit till en tredjedel. Rapporterade hälsobesvär skiljer sig inte mellan de olika studietillfällena och de olika boendeyrådena och har inte större omfattning än vad som brukar ses för jämförbara kommuner.**

## Bakgrund

Oxelösund är en skärgårdskommun i sydöstra delen av Södermanland, 15 km sydost om Nyköping. När Oxelösund blev stad 1950 fanns cirka 5 400 invånare men en kraftig befolkningsökning skedde därefter i samband med järnverkets utbyggnad. 1970 fanns därför drygt 15 000 invånare i kommunen. Därefter har befolkningen minskat och vid årsskiftet 2004/2005 fanns 11 273 invånare, varav flertalet bor i kommunens enda tätort Oxelösund. De största och historiskt dominerande industrierna och verksamheterna har under lång tid varit SSAB och Oxelösunds Hamn AB som tillsammans har ca 2 600 anställda. Kommunen präglas av många pendlare och det finns ett stort antal fritidshus i kommunen.

Redan 1989 identifierade man i samband med en enkätundersökning med mer än tusen tillfrågade personer i kommunen den yttre miljön med sot (stoft) och luftutsläpp som det största miljöproblemet i kommunen [1]. Sinterverket beräknades under 1993 släppa ut ca 600 ton stoft och ca 1 000 ton svaveldioxid.

Under sommaren 1995 påbörjades nedläggningen av SSAB:s sinterverk och man övergick till användning av pellets som skeppades in via Oxelösunds hamn för att den vägen ingå i produktionen. Denna omläggning innebar, trots en planerad produktionsökning, en nära total reduktion av stoft och en ca 75 % reduktion av svaveldioxid samt 50 % reduktion av kväveoxider.

Genom nedläggningen av sinterverket och övergång till mindre dammande pellets samt även andra åtgärder för att minska damningen förväntades luften bli bättre i Oxelösund. Det bedömdes därför vara av värde att kunna dokumentera en eventuell förändring i upplevelsen av tätortsmiljön i Oxelösund. Såväl 1995 som 1998 genomfördes därför jämförbara enkätundersökningar. Resultatet av dessa undersökningar har tidigare avrapporterats [2].

Det viktigaste resultatet från enkätundersökningarna 1995 och 1998 var att påtagliga förbättringar kunde registreras i hur Oxelösundsborna upplevde sin tätortsmiljö mellan de två studietillfällena. Det gällde i synnerhet damm, sot samt lukter från industrin där störningsgraden minskat kraftigt. Den minskade störningsupplevelsen gällde i första hand de mest exponerade, d v s de som bodde närmast industriområdet och hamnen. Rapporterade hälsobesvär skiljde sig inte mellan de två studietillfällena och de två boendeyrådena och omfattningen var inte större än vad som brukar ses för jämförbara kommuner.

# Enkätundersökningen 2005

## Målsättning med enkätundersökningen

Syftet med den aktuella studien var att fortsatt följa hur de boende upplever miljön efter genomförda satsningar för att reducera såväl dammhalter som förekomst av lukter från industrin i Oxelösund.

## Metodik

### Population och urval

Enkätundersökningarna 1995 och 1998 riktades till ett slumpmässigt urval av cirka 1 000 personer i åldrarna 18-75 år bosatta i de centrala delarna av Oxelösunds kommun. Samtliga enkäter innehöll ett förklarande följebrev och vid enkätundersökningen 1998 även ett erbjudande att delta i en frivillig luktundersökning till ett urval av dem som besvarat enkäterna (redovisas ej här).

Statistiskt urval och dataregistrering genomfördes av SCB i Örebro. Urvalet utfördes som ett slumpurval ur ett antal i förväg definierade statistikområden, s k nyckelkodsområden. En indelning gjordes efter vilket bostadsområde i Oxelösund den tillfrågade varit bosatt i enligt uppgifter i Registret över totalbefolkningen (RTB).

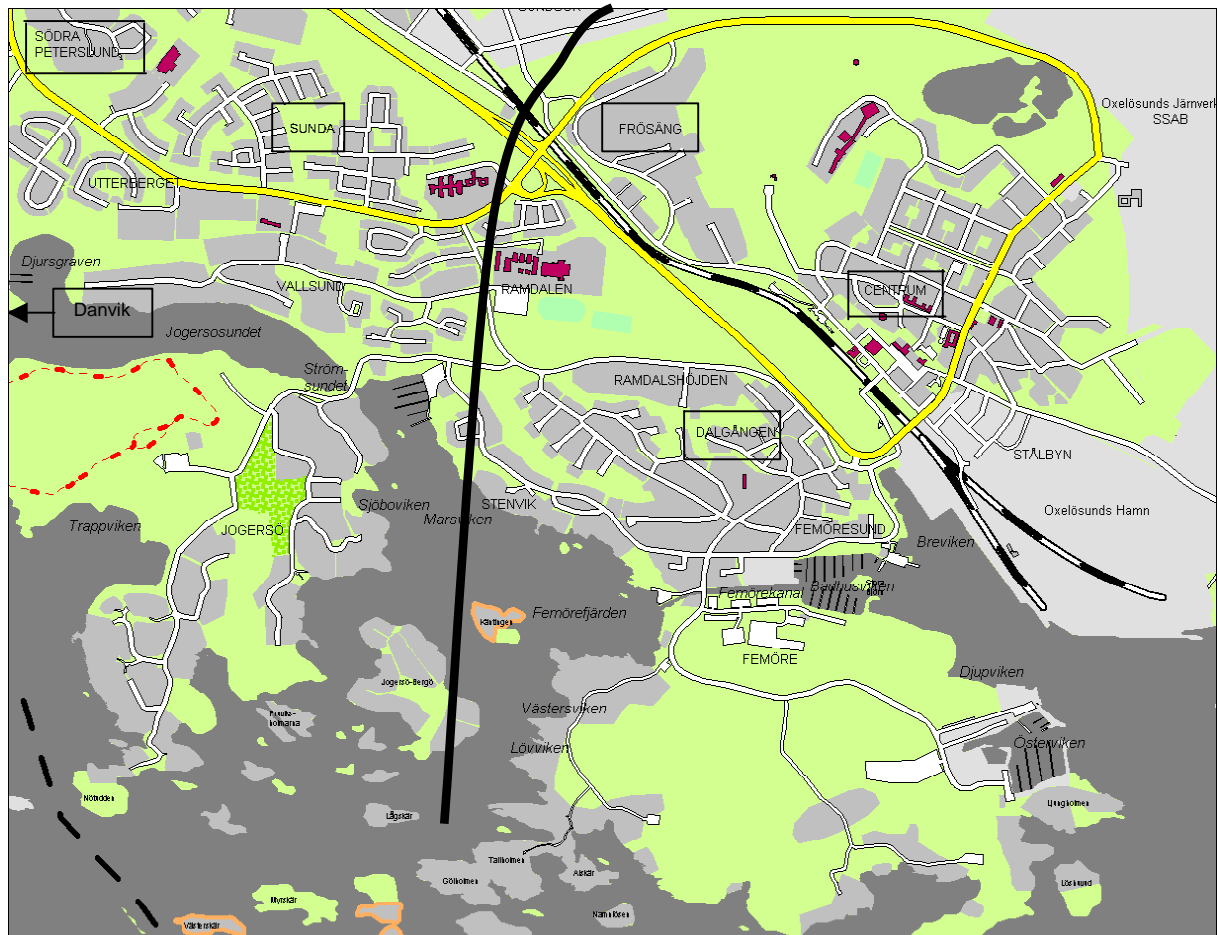
Personer som bodde i områden nära verksamheten vid SSAB och Oxelösunds Hamn AB definierades tillhöra gruppen ”exponerade” medan de som bodde i områden som var geografiskt mer avlägsna definierades tillhöra gruppen ”kontroller”. Se närmare karta figur 1.

Vid årets undersökning användes en ”enklare” och mindre resurskrävande metodik, som använts av kliniken i flera andra liknande undersökningar. Denna går ut på att samtliga boende i slumpvis uttagna fastigheter i olika bostadsområden ingår i urvalet. Med denna teknik krävs inte identitetsuppgifter av deltagarna och undersökningen kan därför göras ”anonymt”. Det öppnar också möjligheter att se till att man inte får alltför stora skillnader i bebyggelse typ mellan ”exponerade” bostadsområden och ”kontrollområden”. En nackdel med denna typ av undersökning är att svarsfrekvensen brukar bli något lägre än vid individriktade enkätutskick och vi känner inte vår grundpopulation lika bra. I rapporten görs en närmare analys av konsekvenser av den använda enklare metodiken.

Via kommunkontoret utvaldes slumpvis fastigheter och gatuavsnitt i områdena Frösäng, Innerstaden och Dalgången (exponerade områden enligt tidigare undersökningar) respektive Danvik, Sunda och Peterslund/Inskogen (kontrollområden). Därvid försökte man få med fler villor och bostadsrätter i Innerstaden och Dalgången för att reducera den obalans i boendetyper som fanns vid föregående undersökningar mellan exponerade områden och kontrollområden. Enkäter (2 per lägenhet/småhus) lämnades ut till samtliga berörda lägenheter/småhus varefter två påminnelser gjordes utan att fler enkäter utlämnades. Sådana kunde hämtas hem via kommunens hemsida eller via kommunkontoret. 500 lägenheter/småhus berördes i exponerade områden respektive kontrollområden.

## Enkäterna

Den använda enkäten baseras på tidigare använda enkäter men har förenklats något. Jämfört med tidigare har färre frågor ställts om kommunikationer då dessa frågor har varit svåra att utvärdera i tidigare versioner. Förutom sedvanliga person- och bostadsrelaterade frågor ställs frågor om såväl miljö som hälsa och speciellt ställs frågor om olika störningsupplevelser. Enkätens utseende framgår av bilagd enkät.



**Figur 1.** Karta över studieområdena "exponerade" respektive "kontroller" där "exponerade" markerar bostadsområdena närmast SSAB och hamnen. I årets undersökning ingick de exponerade områdena Frösäng, Innerstaden, Dalgången samt kontrollområdena Danvik, Sunda och Petterslund/Inskogen.



## Resultat

### Studieutfall – svarsfrekvens

I Tabell 1 redovisas studiepopulationen (827 besvarade enkäter från 498 lägenheter eller småhus) och i Tabell 2 vissa karaktäristika hos dem som besvarat enkäterna från såväl olika exponerade områden som kontrollområden. Svarsfrekvensen varierar mellan områdena och speciellt Frösäng och Innerstaden har lägre svarsfrekvens.

Av Tabell 2 framgår att boende i dessa områden skiljer sig med avseende på olika demografiska och socioekonomiska variabler. Boende i kontrollområdena bor i stor utsträckning i småhus, är i mindre utsträckning ensamboende och har generellt högre utbildning. Dessa skillnader observerades också vid tidigare undersökningar. Genom att vi vid årets undersökning kan göra jämförelser inom de exponerade områdena respektive inom kontrollområdena kan värdefull information inhämtas.

**Tabell 1.** Studiepopulationer och svarsfrekvenser.

	Exponerat område			Kontrollområde		
	Frösäng	Innerstaden	Dalgången	Danvik	Sunda	Petterslund /Inskogen
Antal lägenheter som erhållit enkäter	84	296	120	120	151	229
Antal lägenheter med svar	34	120	71	66	90	117
Svarsfrekvens %	40	41	59	55	60	51
<b>Antal enkäter</b>	<b>51</b>	<b>174</b>	<b>122</b>	<b>114</b>	<b>158</b>	<b>207</b>
Antal enkäter/lägenhet	1,5	1,5	1,7	1,7	1,8	1,8
Svarsfrekvens (exp/kontrollområde)		45 %			54 %	

**Tabell 2.** Egenskaper hos boende i de olika bostadsområdena.

	Exponerat område			Kontrollområde		
	Frösäng	Innerstaden	Dalgången	Danvik	Sunda	Petterslund /Inskogen
<b>Antal</b>	<b>51</b>	<b>174</b>	<b>122</b>	<b>114</b>	<b>158</b>	<b>207</b>
Eget hus (%)	0	43	100	98	100	100
Ålder < 30 år (%)	6	7	4	3	3	3
Ensamboende (%)	27	33	10	6	8	7
Akademiskt utbildade (%)	8	16	17	40	25	22

### Studiepopulationen

Av Tabell 3 framgår karaktäristika för studiepopulationerna 1995, 1998 samt 2005. "exp" står därvid för boende närmast industriområdena medan "kontroll" beskriver de som bor längre bort från industriområdena (Se karta sidan 7). Såväl köns- som åldersfördelningarna i urvalen överensstämmer vid alla studietillfällena mellan de två områdestyperna även om andelen äldre är högre vid årets undersökning. Däremot ses klara indikationer på skillnader i socioekonomiska förhållanden mellan områdena vid samtliga tillfällen. Vid årets undersökning anger en större andel av de boende i exponerade områden trivseln som "mycket bra" jämfört med föregående undersökningstillfällen.

**Tabell 3.** Karaktäristika för studiepopulationerna 1995, 1998 och 2005 angivna i procent.

Antal	1995		1998		2005	
	exp 393	kontroll 345	exp 340	kontroll 344	exp 347	kontroll 480
Antal män	50	49	51	49	48	49
Åldersfördelning						
- 18-29 år	13	12	16	11	6	3
- 30-44 år	24	29	23	28	18	19
- 45-64 år	41	46	41	45	40	51
- 65 år	22	13	20	17	36	28
Utbildning						
- grundskola	41	28	37	23	33	23
- universitet/högskola	13	20	10	25	15	27
Bostadstyp						
- villa	37	86	27	91	57	100
- lägenhet	62	12	69	7	43	0
Boendeform						
- eget hus	32	72	25	80	55	87
- bostadsrätt	43	13	49	8	41	8
- hyresrätt	24	12	24	11	4	5
- bott mer än 5 år	91	95	94	93	92	89
Rökare	27	17	22	13	13	9
Trivsel där man bor						
- mycket bra	56	72	54	70	68	79
- ganska bra	33	21	32	24	24	18
Anställd industrin*	39	48	36	38	33	33
Tidigare anställd*	18	14	26	22	20	21
Tillgång till båt	38	44	34	49	43	51

\* anställd vid SSAB eller Oxelösunds Hamn AB

## Miljöstörningar

Andelen som störs ”ganska mycket”, ”mycket” respektive ”oerhört mycket” vid de olika studietillfällena redovisas i Tabell 4, där jämförelser också görs mot Värnamo där samma frågor använts. Störningar i form av lukt, damm och sot från industriell verksamhet skiljer sig påtagligt mellan exponerade områden och kontrollområden, men det framgår också en stark förbättring mellan 1995 och 1998 som fortsatt till 2005. Störningar från biltrafiken överensstämmer med situationen i Värnamo och små skillnader ses mellan de olika undersökningstillfällena. I kontrollområdet förekommer få störningar från trafiken.

**Tabell 4.** Störningar från yttre miljöfaktorer för Oxelösund 1995, 1998 och 2005 samt en jämförelsekommun. Andelen som störs ”ganska mycket”, ”mycket” eller ”oerhört mycket” anges i procent.

Antal	Oxelösund 1995		Oxelösund 1998		Oxelösund 2005		Värnamo
	exp	kontroll	exp	kontroll	exp	kontroll	
	<b>393</b>	<b>345</b>	<b>340</b>	<b>344</b>	<b>347</b>	<b>480</b>	<b>714</b>
Buller från personbilar	9	2	7	3	8	5	10
Buller från bussar/lastbilar	9	3	7	3	13	4	9
Damm/sot från vägtrafik	9	1	9	2	9	2	5
Avgaser från personbilar	7	2	6	2	7	1	6
Avgaser från bussar/lastbilar	7	2	6	1	7	1	5
Lukt från industri/verkstad	<b>30</b>	<b>11</b>	<b>15</b>	<b>4</b>	<b>10</b>	<b>2</b>	<b>5</b>
Damm/sot från industri/verkstad/panncentral	<b>46</b>	<b>12</b>	<b>26</b>	<b>6</b>	<b>16</b>	<b>3</b>	<b>3</b>
Lukt från vedeldning	6	3	4	4	5	4	7
Buller från grannar	8	3	8	4	7	4	4
Tobaksrök från grannar	5	2	5	2	3	3	5
Buller/vibrationer från fastigheten	3	1	2	1	1	0	3

Av Tabell 5 framgår att störningar från industri och verkstad framför allt föreligger i det närmast belägna området (Innerstaden). Uppdelning av de som bor i eget hus eller i bostadsrätter visar ingen skillnad i störningsgrad. Det är intressant att notera att även de som bor i det mest störda området (Innerstaden) rapporterar en störningsgrad som är i nivå med eller lägre än vad som gällde för hela det exponerade området år 1998. Detta stöder iakttagelsen att en klar förbättring skett vad gäller störningar från industrin.

**Tabell 5.** Störningar från vissa yttre miljöfaktorer för de olika bostadsområdena under 2005. Andelen som störs ”ganska mycket”, ”mycket” eller ”oerhört mycket” anges i procent.

	Exponerat område		Kontrollområde			
	Frösäng	Innerstaden	Dalgång en	Danvik	Sunda	Petterslund /Inskogen
<b>Antal</b>	<b>51</b>	<b>174</b>	<b>122</b>	<b>114</b>	<b>158</b>	<b>207</b>
Lukt från industri/verkstad	4	15	5	1	3	2
Damm/sot från industri/verkstad/panncentral	4	21	14	4	2	3
		Eget hus				
<b>Antal</b>		<b>66</b>	<b>86</b>			
Lukt från industri/verkstad		15	16			
Damm/sot från industri/verkstad/panncentral		23	22			

Bilden av en påtaglig förbättring av utsläpp från industriell verksamhet förstärks när man beaktar hur de boende ser på nedsmutsningens betydelse ur miljö- och hälsoproblemsynpunkt vid de olika tillfällena, redovisat i Tabell 6. Av Tabell 7 framgår att det framför allt är de boende i Innerstaden och i viss grad Dalgången som fortfarande besväras av nedsmutsningen.

**Tabell 6.** Nedsmutsning som problem. Andelen personer (uttryckt i procent) som bejakat nedanstående påståenden ”helt och hållet”.

	1995		1998		2005	
	exp	kontroll	exp	kontroll	exp	kontroll
<b>Antal</b>	<b>393</b>	<b>345</b>	<b>340</b>	<b>344</b>	<b>347</b>	<b>480</b>
Nedsmutsning med sot och damm är ett stort miljö- och hälsoproblem i Oxelösund	57	43	38	26	24	13
Nedsmutsningen av bilar och båtar är ett mycket stort miljöproblem i Oxelösund	46	36	33	25	31	17
Problemet med luftföroreningar i Oxelösund är betydligt överdrivet	9	11	13	14	23	16

**Tabell 7.** Nedsmutsning som problem i de olika bostadsområdena. Andelen personer (uttryckt i procent) som bejakat nedanstående påståenden "helt och hållet" redovisas.

	Exponerat område			Kontrollområde		
	Frösäng	Inner- staden	Dalgången	Danvik	Sunda	Petterslund /Inskogen
<b>Antal</b>	<b>51</b>	<b>174</b>	<b>122</b>	<b>114</b>	<b>158</b>	<b>207</b>
Nedsmutsning med sot och damm är ett stort miljö- och hälsoproblem i Oxelösund	8	31	20	9	13	15
Nedsmutsningen av bilar och båtar är ett mycket stort miljöproblem i Oxelösund	8	38	30	9	20	20
Problemet med luftföroreningar i Oxelösund är betydligt överdrivet	28	9	13	14	18	12

Ungefär hälften av de boende upplever att nedsmutsningen minskat betydligt under den senaste 10-årsperioden och drygt 20 % upplever att detta fortsatt även under den senaste 3-årsperioden. Inga större skillnader ses mellan de olika bostadsområdena (Tabell 8).

**Tabell 8.** Upplevelsen av att nedsmutsningen minskat de senaste 3- respektive 10-årsperioderna i de olika bostadsområdena redovisas. Andelen personer (uttryckt i procent) som bejakat nedanstående påståenden "helt och hållet" redovisas.

	Exponerat område			Kontrollområde		
	Frösäng	Inner- staden	Dalgången	Danvik	Sunda	Petterslund /Inskogen
<b>Antal</b>	<b>51</b>	<b>174</b>	<b>122</b>	<b>114</b>	<b>158</b>	<b>207</b>
Nedsmutsningen har minskat betydligt de senaste 10 åren i Oxelösund	52	47	45	40	63	51
Nedsmutsningen har minskat betydligt de senaste 3 åren i Oxelösund	29	25	19	14	24	20

Mellan 90 och 95 % av dem som besvarat enkäterna har bott mer än 5 år i kommunen, varför antalet korttidsboende i kommunen är för litet för att möjliggöra meningsfulla analyser om betydelsen av boendetiden för hur miljön upplevs.

I Tabell 9 redovisas vad de som besväras av damm och stoft från industriell verksamhet anger som viktigaste problem. Vid samtliga undersökningstillfällena besväras man i området närmast industrierna framför allt av att fönstren blir nedsmutsade. De som har tillgång till båt (drygt 40 %) upplever problem med damm och stoftbeläggningar på båtarna. De som har båtarna vid Östersviken, Badhusviken/gästhamnen och Sandviken upplever i högre utsträckning (76 %) problem med nedsmutsning av båtar jämfört med dem som använder andra båthamnar (45 %) enligt årets undersökning. Detta överensstämmer väsentligen med utfallet från 1995 års undersökning.

**Tabell 9.** Karaktären av nedsmutsningsproblematiken för de två områdena 1995, 1998 samt 2005, uttryckt i procent.

	1995		1998		2005	
	exp	kontroll	exp	kontroll	exp	kontroll
<b>Antal</b>	<b>393</b>	<b>345</b>	<b>340</b>	<b>344</b>	<b>347</b>	<b>480</b>
Fönster	45	10	25	5	21	8
Trädgårdsmöbler	32	11	19	6	18	10
Bil	28	8	20	5	18	7
Inomhus via ventiler eller fönster	36	6	21	3	16	5
Husfasader	30	9	19	5	19	7
Båt	38*(16)	11*(5)	23*(11)	6*(4)	26*(11)	13*(6)
Tvätt	16	5	11	2	11	5

\* anger andelen av dem som har tillgång till båt, inom parantes hela gruppen

De reducerade klagomålen på nedsmutsningen har också medfört att man i mindre utsträckning anger svårigheter att fönstervädra och funderat på att byta bostad vid den senaste undersökningen (Tabell 10). Jämförelse med utfallet för motsvarande enkätfrågor för Örebro tätort visar närmast identiska värden med årets värden från Oxelösund.

**Tabell 10.** Effekter av störningar från nedsmutsning och dålig luftkvalitet, uttryckt i procent.

	1995		1998		2005		Örebro tätort 669
	exp	kontroll	exp	kontroll	exp	kontroll	
<b>Antal</b>	<b>393</b>	<b>345</b>	<b>340</b>	<b>344</b>	<b>347</b>	<b>480</b>	
Svårt att vädra pga dålig utomhusluft/lukt utifrån	10	2	7	1	5	1	5
Svårt att vädra pga nedsmutsning av stoft/sot utifrån	20	2	13	1	8	2	9
Har du <b>störts/besvärats</b> så mycket av luftföroreningar att du allvarligt funderat på, eller försökt byta bostad?	16	11	9	6	7	2	7

Effekter av bullerstörningar utifrån är små vid alla studietillfällena vilket framgår av Tabell 11.

**Tabell 11.** Effekter av bullerstörningar uttryckt i procent.

Antal	1995		1998		2005		Örebro tätort 669
	exp 393	kontroll 345	exp 340	kontroll 344	exp 347	kontroll 480	
Svårt att ha öppna fönster pga buller utifrån	5	1	1	2	9	3	-
Svårt att föra ett normalt samtal i bostaden pga buller utifrån	1	0	1	1	2	0	1
Svårt att somna pga buller utifrån	4	0	2	1	3	1	3
Sover oroligt/blir väckt pga buller utifrån	3	0	1	1	3	0	4
Har du <b>störts/besvärats</b> så mycket av buller att du allvarligt funderat på att byta bostad?	4	3	5	4	6	3	8

Vid de två senaste enkätundersökningarna ställdes frågor om hur de boende upplevde situationen allmänt i kommunen och informationen om miljöfrågor. Utfallet redovisas i tabellerna 12-14.

**Tabell 12.** De boendes upplevelser av kommunen som sådan vid de två senaste enkätundersökningarna. Redovisade uppgifter utgör andelen som bejakat de olika frågorna uttryckt i procent.

Antal	Oxelösund 1998		Oxelösund 2005	
	exponerade 340	kontroller 344	exponerade 347	kontroller 480
Allmänna hälsotillståndet är sämre än för andra kommuner av samma storlek	42	31	36	27
Luften i Oxelösund uppfattas av allmänheten som hälsoskadlig	49	45	34	28
Uppfattningen utanför Oxelösund är att kommunen är smutsig och hälsoskadlig	63	66	49	50
Oro för att nedsmutsningen kan ge:				
luftrörskatarr	26	34	29	17
astma	35	44	33	23
lungcancer	31	39	39	22
Planer på att flytta från Oxelösund pga oron	7	4	7	3

Boende i de båda områdena har en liknande uppfattning om i vilken grad industrin tar sitt ansvar för miljöproblemen och små förändringar rapporteras mellan de två studietillfällena. Man har lika stort förtroende för information lämnad av de lokala industrierna som lokala myndigheter men klart mindre förtroende för information från olika massmedia. Små skillnader ses mellan de två studietillfällena.

**Tabell 13.** De boendes upplevelse av hur industrin tar sitt ansvar för miljöproblemen. Redovisade uppgifter utgör andelen som bejakat de olika frågorna uttryckt i procent.

<b>Antal</b>	<b>Oxelösund 1998</b>		<b>Oxelösund 2005</b>	
	<b>exp</b> <b>340</b>	<b>kontroll</b> <b>344</b>	<b>exp</b> <b>347</b>	<b>kontroll</b> <b>480</b>
SSAB gör vad de kan	40	44	43	39
SSAB gör inte vad de kan	31	27	25	26
Oxelösunds Hamn AB gör vad de kan	31	25	28	28
Oxelösunds Hamn AB gör inte vad de kan	38	36	33	33

**Tabell 14.** Förtroende för lämnad information och källor till redovisade miljöupplevelser uttryckt i procent.

<b>Antal</b>	<b>Oxelösund 1998</b>		<b>Oxelösund 2005</b>	
	<b>exp</b> <b>340</b>	<b>kontroll</b> <b>344</b>	<b>exp</b> <b>347</b>	<b>kontroll</b> <b>480</b>
Förtroende för information om miljöfrågor som lämnas av				
SSAB	51	55	55	50
Oxelösunds Hamn AB	41	37	42	37
Kommunen	42	40	38	38
Länsstyrelsen	45	41	37	43
Tidningar	26	23	18	19
TV, radio	27	24	21	25



## Ohälsa

Förekomsten av egenrapporterad ohälsa beror på många olika faktorer och är ojämnt spridd i samhället. Det är därför svårt att påvisa samband mellan exempelvis specifika miljöfaktorer och ohälsa. I tabellerna 15-17 redovisas hur de boende i de två studieområdena besvarat vissa ohälsfrågor vid de tre studietillfällena. Förekomsten av allergier och symtom skiljer sig inte mellan de två områdena eller mellan de olika studietillfällena. Ett litet antal personer hänför sina symtom till yttre miljöfaktorer.

**Tabell 15.** Förekomsten av rapporterad ohälsa uttryckt i procent vid de tre tillfällena samt för Värnamo kommun.

Antal	1995		1998		2005		Värnamo
	exp 393	kontroll 345	exp 340	kontroll 344	exp 347	kontroll 480	714
Hösnuva eller annan allergisk snuva	20	17	25	26	21	20	22
Eksem	23	19	22	23	25	22	23
Astma	7	8	10	10	12	9	7
Läkardiagnostiserad astma	5	7	7	9	10	9	6
Medicinering mot astma	7	6	9	8	7	7	5
Astmaanfall senaste året	4	2	4	3	3	2	2
Hyperreaktivitet*	26	24	25	26	24	19	22
Mer känslig för lukt	24	17	21	19	27	19	24
Mer känslig för buller	25	18	23	20	26	19	22

\* hyperreaktivitet = bejakat frågan "Får Du andnöd, pip i bröstet eller svår hosta vid ansträngning, i kyla, i dammiga eller rökiga miljöer, av starka dofter, parfym, kryddoft, rengöringsmedel, trycksvärta etc?"

**Tabell 16.** Förekomsten av diagnoser och symtom relaterade till besvär från luftvägarna uttryckt i procent.

Antal	1995		1998		2005		Värnamo
	exp 393	kontroll 345	exp 340	kontroll 344	exp 347	kontroll 480	714
Kronisk luftvägskatarr (bronkit)	7	4	7	7	9	5	5
Brukar hosta upp slem	19	13	17	14	18	14	11
Bronkitdiagnos av läkare	4	2	3	3	4	4	2
Vaknat av trångghetskänsla i bröstet	13	10	13	12	11	10	9
Vaknat av andnöd	8	5	8	6	5	4	4
Vaknat av hostattacker	27	20	32	25	23	21	23

**Tabell 17.** Förekomsten av ofta uppträdande symtom och dess relation till yttre miljöförändringar uttryckt i procent.

Antal	1995		1998		2005		Värnamo
	exp 393	kontroll 345	exp 340	kontroll 344	exp 347	kontroll 480	714
Trötthet	21	16	22	17	24	23	16
- beror på yttre miljön	3	1	3	2	3	1	1
Tung i huvudet	9	6	8	8	12	7	8
- beror på yttre miljön	3	1	1	1	3	1	1
Huvudvärk	9	6	11	8	11	10	9
- beror på yttre miljön	1	1	2	1	1	0	1
Illamående	4	2	4	4	4	4	2
- beror på yttre miljön	0	1	1	0	1	0	1
Koncentrationssvårigheter	3	2	3	5	6	4	2
- beror på yttre miljön	1	1	1	0	2	1	0
Ögonbesvär	8	4	8	9	10	10	6
- beror på yttre miljön	2	1	2	3	3	3	1
Näsbesvär	12	6	14	12	9	9	8
- beror på yttre miljön	3	1	4	4	4	3	1
Heshet, halstorrhet	5	4	8	5	7	4	5
- beror på yttre miljön	1	1	1	1	2	1	0
Hosta	5	2	8	6	5	6	5
- beror på yttre miljön	2	1	2	1	2	1	0
Torr hud i ansiktet	3	2	5	3	5	4	4
- beror på yttre miljön	1	0	1	0	1	1	1

## Miljömedvetande

Mindre än 10 % av de boende i båda områdena är medlemmar i miljö- eller naturskyddsorganisationer vilket överensstämmer med vad som ses för jämförelsekommunen. Nästan alla källsorterar hushållsavfallet och antalet som komposterar har ökat kraftigt jämfört med förhållandena 1995. Av naturliga skäl har man i större utsträckning kompostanläggning inom kontrollområdet, där de flesta bor i småhus med trädgårdar.

**Tabell 18.** Miljömedvetandet vid de två studietillfällena uttryckt i procent.

Antal	1995		1998		2005		Värnamo
	exp 393	kontroll 345	exp 340	kontroll 344	exp 347	kontroll 480	
Medlem i miljö/naturskyddsorg	8	11	8	10	5	7	7
Aktiv i miljöarbete	6	9	10	10	7	11	10
Källsorterar hushållsavfall	83	85	93	91	98	99	87
Egen/gemensam kompostanläggning	15	29	25	37	27	40	26

## Diskussion

När man bedömer relevansen av en enkätstudie måste man värdera olika faktorer som kan snedvrída utfallet. Om det finns en snedhet i materialet, exempelvis genom att de som besvarat enkäten skiljer sig från dem som inte besvarat enkäten, uppträder tolkningsproblem. Detta kan också uppträda vid stora bortfall.

I den aktuella studien ses skillnader i bortfallet. De som bor i Frösäng och Innerstaden är i högre utsträckning ensamboende, vilket också ses genom att i genomsnitt 1,5 enkäter lämnats per bostad jämfört med 1,7-1,8 för boende i villaområdena. Boende i kontrollområdena har generellt högre utbildning. Såväl ensamboende som lägre utbildning brukar medföra lägre svarsfrekvens i enkätundersökningar men dessa skillnader sågs lika uttalade vid tidigare undersökningar, baserade på slumpmässiga urval i totalbefolkningen. Detta bör därför inte påverka de jämförelser som görs mellan de olika studietillfällena.

De svarande vid årets undersökning är något äldre än vid tidigare undersökningar men åldersfördelningarna skiljer sig inte mellan de exponerade områdena och kontrollområdena. De skillnader som observeras vad gäller hälsoutfallet (uttryckt i procent) är generellt små mellan såväl de olika bostadsområdena, de olika studietillfällena som mot referenskommunen och ligger med få undantag inom den statistiska felmarginalen på cirka 5 %.

**Sammantaget är utfallet stabilt och det finns ingenting i materialet som pekar på väsentliga snedheter som skulle äventyra tolkbarheten.**

## Referenser

1. Slutrapport PDS-Oxelösunds kommun 1989-06-01.
2. Andersson K, Fagerlund I, Aslaksen W. Miljön i Oxelösund och betydelsen av förändrad industriell verksamhet. Resultat av enkätundersökningar genomförda 1995 och 1998. Yrkes- och miljömedicinska kliniken, Universitetssjukhuset Örebro, Rapport MM 16/2004.



# DIN YTTRE MILJÖ

## FRÅGEFORMULÄR

*Uppföljning 2005*

**Två enkäter lämnas till varje lägenhet/småhus för att besvaras av vuxna. Om det bara finns en vuxen i lägenheten besvaras bara en enkät.**



**Universitetssjukhuset Örebro**  
Yrkes- och miljömedicinska kliniken

ÖREBRO LÄNS  
LANDSTING

## Vi vill ha en bättre miljö i Oxelösund!

Den enkät som du håller i din hand är en del i det viktiga arbetet på att förbättra miljösituationen i Oxelösund. Enkäten är ett resultat av samarbetet mellan Oxelösunds kommun, SSAB Oxelösund, Oxelösunds Hamn AB och Länsstyrelsen. Enkäten utgör en uppföljning efter miljöförbättrande åtgärder i Oxelösund.

Enkäten har sänts till boende i ca 1 000 lägenheter eller småhus i flera bostadsområden i Oxelösunds kommun. Frågorna är utformade i samarbete med Yrkes- och miljömedicinska kliniken, Universitetssjukhuset i Örebro, som också svarar för insamling, bearbetning, utvärdering och redovisning av enkätuppgifterna. Genom att undersökningen genomförs anonymt kommer ingen person att kunna pekats ut vid redovisningen av resultatet.

Detta är en uppföljning av två tidigare enkätundersökningar, som genomfördes 1995 och 1998. Syftet med enkäterna är att skapa en bild av hur boende i Oxelösunds kommun upplever sin miljösituation.

Deltagandet i enkätundersökningen är frivilligt, men det är **viktigt att så många som möjligt svarar** för att resultatet skall bli tillförlitligt.

**Vi ber dig fylla i enkäten och skicka den tillbaka i det portofria svarskuvertet inom en vecka och tackar dig på förhand för Din medverkan för en bättre miljö i Oxelösund!**

**Benita Vikström**  
kommunalråd  
Oxelösunds kommun

**Kjell Andersson**  
Överläkare  
Yrkes- och miljömedicinska kliniken  
Universitetssjukhuset Örebro  
tfn 019-602 24 71, fax 019-12 04 04  
e-post kjell.andersson@orebroll.se

### Miljösamråd i Oxelösund

**Länsstyrelsen i  
Södermanlands län**

**Oxelösunds kommun  
Miljö och Samhällsbyggnad**

**Obs!** På svarskuvertet finns en siffra angiven. Denna anger från vilket område enkäten kommer.

<b>YTTRE MILJÖ</b>	<b>OBS! Kryssa i vilket område du bor i!</b> <input type="checkbox"/> <sub>1</sub> Frösäng <input type="checkbox"/> <sub>4</sub> Sunda <input type="checkbox"/> <sub>2</sub> Innerstaden <input type="checkbox"/> <sub>5</sub> Dalgången/Stenvik/Femöresund <input type="checkbox"/> <sub>3</sub> Danvik <input type="checkbox"/> <sub>6</sub> Peterslund/Inskogen
Yrkes- och miljömedicinska kliniken Universitetssjukhuset Örebro 701 85 ÖREBRO tfn 019-602 24 71, fax 019-12 04 04	<b>Dagens datum</b> år  __ __  mån  __ __  dag  __ __

**Med det här frågeformuläret vill vi få en uppfattning om din inställning till och upplevelse av olika faktorer i din yttre miljö.**

<b>Har du tidigare deltagit i enkät "Din Yttre Miljö - Oxelösund"?</b>	<b>1995</b> <input type="checkbox"/> <sub>1</sub> Ja <input type="checkbox"/> <sub>2</sub> Nej	<b>1998</b> <input type="checkbox"/> <sub>1</sub> Ja <input type="checkbox"/> <sub>2</sub> Nej
--	---	---

### HÄLSAN OCH MILJÖN

	Ja (1)	Nej (2)	Vet ej (3)
10 Tror du att hälsotillståndet har försämrats hos befolkningen i Oxelösund p g a den yttre miljön de senaste 10 åren?	<input type="checkbox"/>	<input type="checkbox"/>	<input type="checkbox"/>
11 Tror du att besvär från andningsvägarna p g a luftföroreningar har ökat hos befolkningen i Oxelösund de senaste 10 åren?	<input type="checkbox"/>	<input type="checkbox"/>	<input type="checkbox"/>
12 Tror du att det är farligt för hälsan att bo i Oxelösund?	<input type="checkbox"/>	<input type="checkbox"/>	<input type="checkbox"/>
13 Tror du att det allmänna hälsotillståndet till följd av nedsmutsningen med sot/damm i Oxelösund är mycket sämre i jämförelse med andra kommuner av samma storlek?	<input type="checkbox"/>	<input type="checkbox"/>	<input type="checkbox"/>
14 Tror du att dina anhöriga och vänner har uppfattningen att det är farligt för hälsan att bo i Oxelösund?	<input type="checkbox"/>	<input type="checkbox"/>	<input type="checkbox"/>
15 Tror du att luften i Oxelösund uppfattas av allmänheten som hälsoskadlig?	<input type="checkbox"/>	<input type="checkbox"/>	<input type="checkbox"/>
16 Tror du att uppfattningen utanför Oxelösund är att kommunen är smutsig och hälsofarlig att bo i?	<input type="checkbox"/>	<input type="checkbox"/>	<input type="checkbox"/>
17 Bedömer du att miljöpåverkan från SSAB och Oxelösunds Hamn AB är skadlig för:			
- din egen hälsa?	<input type="checkbox"/>	<input type="checkbox"/>	<input type="checkbox"/>
18 - ditt/dina barns eller andra i hushållets hälsa?	<input type="checkbox"/>	<input type="checkbox"/>	<input type="checkbox"/>
19 - andra invånares hälsa?	<input type="checkbox"/>	<input type="checkbox"/>	<input type="checkbox"/>

## ORO FÖR MILJÖN

	Ja (1)	Nej (2)	Vet ej (3)
1 Känner du oro för att nedsmutsningen med sot och damm av luften i Oxelösund kan ge:			
2       - luftrörskatarr?	<input type="checkbox"/>	<input type="checkbox"/>	<input type="checkbox"/>
3       - astma?	<input type="checkbox"/>	<input type="checkbox"/>	<input type="checkbox"/>
4       - lungcancer?	<input type="checkbox"/>	<input type="checkbox"/>	<input type="checkbox"/>
5 Är din oro för hälsan så stor att du har planer på att flytta från Oxelösund?	<input type="checkbox"/>	<input type="checkbox"/>	<input type="checkbox"/>
6 Är din oro för hälsan så stor att du ej vill rekommendera andra att flytta till Oxelösund?	<input type="checkbox"/>	<input type="checkbox"/>	<input type="checkbox"/>

## MILJÖFAKTORER

Om du har problem med stoft/nedsmutsning, hur yttrar det sig?

**Nedsmutsning av:**

6 (flera svarsalternativ är möjliga)	bil	<input type="checkbox"/>	1	inomhus via ventiler eller fönster	<input type="checkbox"/>	1	10
7	tvätt	<input type="checkbox"/>	1	trädgårdsmöbler	<input type="checkbox"/>	1	11
8	husfasader	<input type="checkbox"/>	1	båt	<input type="checkbox"/>	1	12
9	fönster	<input type="checkbox"/>	1	annat	<input type="checkbox"/>	1	13

## MILJÖÅTGÄRDER

	Ja (1)	Nej (2)	Vet ej (3)
14 Tycker du att nedsmutsningen har minskat betydligt i Oxelösund de senaste 10 åren?	<input type="checkbox"/>	<input type="checkbox"/>	<input type="checkbox"/>
15 Tycker du att nedsmutsningen har minskat betydligt i Oxelösund de senaste 3 åren?	<input type="checkbox"/>	<input type="checkbox"/>	<input type="checkbox"/>
16 Anser du att SSAB "gör vad de kan" för att minska nedsmutsningen i Oxelösund?	<input type="checkbox"/>	<input type="checkbox"/>	<input type="checkbox"/>
17 Anser du att Oxelösunds Hamn AB "gör vad de kan" för att minska nedsmutsningen i Oxelösund?	<input type="checkbox"/>	<input type="checkbox"/>	<input type="checkbox"/>



## ATTITYDER TILL FÖRETEELSER I DIN YTTRE MILJÖ

Nedan finns en rad påståenden om din yttre miljö. Vi ber dig att ta ställning till varje påstående och markera din inställning med ett kryss (X).

	Instämmer helt och hållet (1)	Instämmer delvis (2)	Tvek- sam (3)	Tar delvis avstånd (4)	Tar helt och hållet avstånd (5)
1 Nedsmutsning med sot och damm är ett stort miljö- och hälsoproblem i Oxelösund	<input type="checkbox"/>	<input type="checkbox"/>	<input type="checkbox"/>	<input type="checkbox"/>	<input type="checkbox"/>
2 Massmedias bild av Oxelösund är alltför negativ	<input type="checkbox"/>	<input type="checkbox"/>	<input type="checkbox"/>	<input type="checkbox"/>	<input type="checkbox"/>
3 Oxelösund är en lämplig arbets- och bostadsort att flytta till	<input type="checkbox"/>	<input type="checkbox"/>	<input type="checkbox"/>	<input type="checkbox"/>	<input type="checkbox"/>
4 Ekonomiska hänsyn verkar alltför ofta gå före miljöhänsyn i Oxelösund	<input type="checkbox"/>	<input type="checkbox"/>	<input type="checkbox"/>	<input type="checkbox"/>	<input type="checkbox"/>
5 För att kunna behålla och även skapa nya arbetstillfällen i Oxelösund måste vissa miljöstörningar accepteras	<input type="checkbox"/>	<input type="checkbox"/>	<input type="checkbox"/>	<input type="checkbox"/>	<input type="checkbox"/>
6 Nedsmutsningen av bilar och båtar är ett mycket stort miljöproblem i Oxelösund	<input type="checkbox"/>	<input type="checkbox"/>	<input type="checkbox"/>	<input type="checkbox"/>	<input type="checkbox"/>
7 För att få en bättre tätortsmiljö måste alla bidra med något och ge avkall på egen bekvämlighet	<input type="checkbox"/>	<input type="checkbox"/>	<input type="checkbox"/>	<input type="checkbox"/>	<input type="checkbox"/>
8 Problemet med luftföroreningarna i Oxelösund är betydligt överdrivet	<input type="checkbox"/>	<input type="checkbox"/>	<input type="checkbox"/>	<input type="checkbox"/>	<input type="checkbox"/>
9 Miljöarbetet i Agenda 21 är viktigt för Oxelösunds utveckling	<input type="checkbox"/>	<input type="checkbox"/>	<input type="checkbox"/>	<input type="checkbox"/>	<input type="checkbox"/>
10 Nedsmutsningen i Oxelösund är egentligen inget nämnvärt miljöproblem utan får accepteras om det ska få finnas industri i kommunen	<input type="checkbox"/>	<input type="checkbox"/>	<input type="checkbox"/>	<input type="checkbox"/>	<input type="checkbox"/>

## MILJÖINFORMATION

Har du förtroende för den information om miljöfrågor i Oxelösund som lämnas av:

	Ja (1)	Nej (2)	Vet ej (3)
11 - SSAB?	<input type="checkbox"/>	<input type="checkbox"/>	<input type="checkbox"/>
12 - Oxelösunds Hamn AB?	<input type="checkbox"/>	<input type="checkbox"/>	<input type="checkbox"/>
13 - kommunen?	<input type="checkbox"/>	<input type="checkbox"/>	<input type="checkbox"/>
14 - länsstyrelsen?	<input type="checkbox"/>	<input type="checkbox"/>	<input type="checkbox"/>
15 - tidningar?	<input type="checkbox"/>	<input type="checkbox"/>	<input type="checkbox"/>
16 - TV, radio?	<input type="checkbox"/>	<input type="checkbox"/>	<input type="checkbox"/>

## BOSTADEN

1-3	<b>Bostadstyp:</b> villa, radhus <input type="checkbox"/> 1 lägenhet <input type="checkbox"/> 2 annat <input type="checkbox"/> 3	<b>Ägandeform:</b> eget hus <input type="checkbox"/> 1 bostadsrätt <input type="checkbox"/> 2 hyresrätt <input type="checkbox"/> 3 annat <input type="checkbox"/> 4	<b>Huset är byggt:</b> före 1941 <input type="checkbox"/> 1 1941-1960 <input type="checkbox"/> 2 1961-1975 <input type="checkbox"/> 3 efter 1975 <input type="checkbox"/> 4 vet ej <input type="checkbox"/> 5
4-6	<b>Uppvärmning av bostaden:</b> direktverkande el <input type="checkbox"/> 1 vattenburen värme <input type="checkbox"/> 2 luftvärme <input type="checkbox"/> 3 vet ej <input type="checkbox"/> 4	<b>Ventilation i bostaden:</b> självdreg <input type="checkbox"/> 1 spis-/badrumsfläkt <input type="checkbox"/> 2 mekanisk till-/frånluft <input type="checkbox"/> 3 vet ej <input type="checkbox"/> 4	<b>Fönstertyp i bostaden:</b> 2-glasfönster <input type="checkbox"/> 1 3-glasfönster <input type="checkbox"/> 2 vet ej <input type="checkbox"/> 3
7-10	<b>Förekommer imma regelbundet vintertid på fönster inomhus?</b> ja <input type="checkbox"/> 1 nej <input type="checkbox"/> 2	<b>Finns husdjur i bostaden (pälsdjur, fåglar)?</b> ja <input type="checkbox"/> 1 nej <input type="checkbox"/> 2	<b>Antal boende i bostaden:</b> vuxna <input type="text"/> barn (0-17 år) <input type="text"/>

## RESOR TILL ARBETE/SKOLA/CENTRUM

11-13	<b>Avstånd:</b> från bostaden till ditt arbete/utbildning <input type="text"/> <input type="text"/> <input type="text"/> <input type="text"/> km (avstånd i kilometer gäller <u>enkel</u> tur)
14-16	<b>Restid:</b> från bostaden till ditt arbete/utbildning under <b>sommarhalvåret</b> <input type="text"/> <input type="text"/> <input type="text"/> <input type="text"/> min (restid i minuter i genomsnitt, <u>enkel</u> tur)
17-19	<b>Restid:</b> från bostaden till ditt arbete/utbildning under <b>vinterhalvåret</b> <input type="text"/> <input type="text"/> <input type="text"/> <input type="text"/> min (restid i minuter i genomsnitt, <u>enkel</u> tur)
20	<b>Parkering:</b> antal P-/garageplatser där du bor är för få <input type="checkbox"/> 1 tillräckliga <input type="checkbox"/> 2 för många <input type="checkbox"/> 3
21	<b>Är trafiksäkerheten där du bor tillfredsställande?</b> Ja <input type="checkbox"/> 1 Nej <input type="checkbox"/> 2

## TIDIGARE/ NUVARANDE SJUKDOMAR/ BESVÄR

	Ja (1)	Nej (2)
1 Har du hösnuva eller någon annan allergisk snuva?	<input type="checkbox"/>	<input type="checkbox"/>
2 Har du eller har du haft eksem?	<input type="checkbox"/>	<input type="checkbox"/>
3 Har du eller har du haft kronisk luftrörskatarr (bronkit)?	<input type="checkbox"/>	<input type="checkbox"/>
4 Brukar du hosta upp slem, eller har du slem i bröstet som du har svårt att få upp?	<input type="checkbox"/>	<input type="checkbox"/>
5 Har du av läkare fått diagnosen kronisk luftrörskatarr eller emfysem?	<input type="checkbox"/>	<input type="checkbox"/>
6 Har du eller har du haft astma?	<input type="checkbox"/>	<input type="checkbox"/>
7 Har du av läkare fått diagnosen astma?	<input type="checkbox"/>	<input type="checkbox"/>
8 Använder du för närvarande någon medicin (spray/inandningspulver eller tabletter) mot astma?	<input type="checkbox"/>	<input type="checkbox"/>
9 Har du vaknat med en trånghetskänsla i bröstet vid något tillfälle under <b>de senaste 12 månaderna</b> ?	<input type="checkbox"/>	<input type="checkbox"/>
10 Har du vaknat av anfall av andnöd vid något tillfälle under <b>de senaste 12 månaderna</b> ?	<input type="checkbox"/>	<input type="checkbox"/>
11 Har du vaknat av en hostattack vid något tillfälle <b>de senaste 12 månaderna</b> ?	<input type="checkbox"/>	<input type="checkbox"/>
12 Har du haft något astma-anfall under <b>de senaste 12 månaderna</b> ?	<input type="checkbox"/>	<input type="checkbox"/>
13 Får du andnöd, pip i bröstet eller svår hosta vid ansträngning, i kyla, i dammiga eller rökiga miljöer, av starka dofter, parfym, kryddoft, rengöringsmedel, trycksvärta etc?	<input type="checkbox"/>	<input type="checkbox"/>

## NUVARANDE BESVÄR

Har du under de <b>senaste 3 månaderna</b> haft något/några av följande besvär/symtom?				Om Ja: tror du det beror på den yttre miljön där du bor?		
	Ja, ofta (varje vecka) (1)	Ja, ibland (2)	Nej, aldrig (3)	Ja (1)	Nej (2)	Vet ej (3)
14-15 Trötthet	<input type="checkbox"/>	<input type="checkbox"/>	<input type="checkbox"/>	<input type="checkbox"/>	<input type="checkbox"/>	<input type="checkbox"/>
16-17 Tung i huvudet	<input type="checkbox"/>	<input type="checkbox"/>	<input type="checkbox"/>	<input type="checkbox"/>	<input type="checkbox"/>	<input type="checkbox"/>
18-19 Huvudvärk	<input type="checkbox"/>	<input type="checkbox"/>	<input type="checkbox"/>	<input type="checkbox"/>	<input type="checkbox"/>	<input type="checkbox"/>
20-21 Illamående / yrsel	<input type="checkbox"/>	<input type="checkbox"/>	<input type="checkbox"/>	<input type="checkbox"/>	<input type="checkbox"/>	<input type="checkbox"/>
22-23 Koncentrationssvårigheter	<input type="checkbox"/>	<input type="checkbox"/>	<input type="checkbox"/>	<input type="checkbox"/>	<input type="checkbox"/>	<input type="checkbox"/>
24-25 Klåda / sveda / irritation i ögonen	<input type="checkbox"/>	<input type="checkbox"/>	<input type="checkbox"/>	<input type="checkbox"/>	<input type="checkbox"/>	<input type="checkbox"/>
26-27 Irriterad / täppt / rinnande näsa	<input type="checkbox"/>	<input type="checkbox"/>	<input type="checkbox"/>	<input type="checkbox"/>	<input type="checkbox"/>	<input type="checkbox"/>
28-29 Heshet / halstorrhet	<input type="checkbox"/>	<input type="checkbox"/>	<input type="checkbox"/>	<input type="checkbox"/>	<input type="checkbox"/>	<input type="checkbox"/>
30-31 Hosta	<input type="checkbox"/>	<input type="checkbox"/>	<input type="checkbox"/>	<input type="checkbox"/>	<input type="checkbox"/>	<input type="checkbox"/>
32-33 Torr eller rodnad hud i ansiktet	<input type="checkbox"/>	<input type="checkbox"/>	<input type="checkbox"/>	<input type="checkbox"/>	<input type="checkbox"/>	<input type="checkbox"/>

## STÖRNINGAR

Har du under de **senaste 3 månaderna** upplevt någon/några av följande **störningar** där du bor?

	Ja, ofta (varje vecka) (1)	Ja, ibland (2)	Nej, aldrig (3)
1 Det är svårt att ha öppna fönster p g a buller utifrån	<input type="checkbox"/>	<input type="checkbox"/>	<input type="checkbox"/>
2 Det är svårt att föra ett normalt samtal i bostaden p g a buller utifrån	<input type="checkbox"/>	<input type="checkbox"/>	<input type="checkbox"/>
3 Det är svårt att somna p g a buller utifrån	<input type="checkbox"/>	<input type="checkbox"/>	<input type="checkbox"/>
4 Sover oroligt/blir väckt p g a buller utifrån	<input type="checkbox"/>	<input type="checkbox"/>	<input type="checkbox"/>
5 Det är svårt att vädra p g a dålig utomhusluft/lukt utifrån	<input type="checkbox"/>	<input type="checkbox"/>	<input type="checkbox"/>
6 Det är svårt att vädra p g a nedsmutsning av stoft/sot utifrån	<input type="checkbox"/>	<input type="checkbox"/>	<input type="checkbox"/>
7 Störd av insyn (genom fönster) från förbipasserande eller grannar	<input type="checkbox"/>	<input type="checkbox"/>	<input type="checkbox"/>
8 Annan störning (skriv vilken): .....	<input type="checkbox"/>	<input type="checkbox"/>	<input type="checkbox"/>

## MILJÖFAKTORER I DIN YTTRE MILJÖ

Hur mycket har du de **senaste 3 månaderna** störts eller besvärats av följande faktorer där du bor:

	Inte alls (1)	Mycket lite (2)	Ganska lite (3)	I viss mån (4)	Ganska mycket (5)	Mycket (6)	Oerhört mycket (7)
9 Ljud från grannar	<input type="checkbox"/>	<input type="checkbox"/>	<input type="checkbox"/>	<input type="checkbox"/>	<input type="checkbox"/>	<input type="checkbox"/>	<input type="checkbox"/>
10 Buller/vibrationer från fastighet, t ex hiss/fläktar/pannor	<input type="checkbox"/>	<input type="checkbox"/>	<input type="checkbox"/>	<input type="checkbox"/>	<input type="checkbox"/>	<input type="checkbox"/>	<input type="checkbox"/>
11 Buller från industri/verkstad	<input type="checkbox"/>	<input type="checkbox"/>	<input type="checkbox"/>	<input type="checkbox"/>	<input type="checkbox"/>	<input type="checkbox"/>	<input type="checkbox"/>
12 Buller från personbilar	<input type="checkbox"/>	<input type="checkbox"/>	<input type="checkbox"/>	<input type="checkbox"/>	<input type="checkbox"/>	<input type="checkbox"/>	<input type="checkbox"/>
13 Buller från bussar/lastbilar	<input type="checkbox"/>	<input type="checkbox"/>	<input type="checkbox"/>	<input type="checkbox"/>	<input type="checkbox"/>	<input type="checkbox"/>	<input type="checkbox"/>
14 Buller från tåg	<input type="checkbox"/>	<input type="checkbox"/>	<input type="checkbox"/>	<input type="checkbox"/>	<input type="checkbox"/>	<input type="checkbox"/>	<input type="checkbox"/>
15 Buller från flyg	<input type="checkbox"/>	<input type="checkbox"/>	<input type="checkbox"/>	<input type="checkbox"/>	<input type="checkbox"/>	<input type="checkbox"/>	<input type="checkbox"/>
16 Damm/sot från vägtrafik	<input type="checkbox"/>	<input type="checkbox"/>	<input type="checkbox"/>	<input type="checkbox"/>	<input type="checkbox"/>	<input type="checkbox"/>	<input type="checkbox"/>
17 Damm/sot från industri/ verkstad/panncentral	<input type="checkbox"/>	<input type="checkbox"/>	<input type="checkbox"/>	<input type="checkbox"/>	<input type="checkbox"/>	<input type="checkbox"/>	<input type="checkbox"/>
18 Lukt från industri/verkstad	<input type="checkbox"/>	<input type="checkbox"/>	<input type="checkbox"/>	<input type="checkbox"/>	<input type="checkbox"/>	<input type="checkbox"/>	<input type="checkbox"/>
19 Lukt från vedeldning	<input type="checkbox"/>	<input type="checkbox"/>	<input type="checkbox"/>	<input type="checkbox"/>	<input type="checkbox"/>	<input type="checkbox"/>	<input type="checkbox"/>
20 Lukt från jordbruk	<input type="checkbox"/>	<input type="checkbox"/>	<input type="checkbox"/>	<input type="checkbox"/>	<input type="checkbox"/>	<input type="checkbox"/>	<input type="checkbox"/>
21 Avgaser från bussar/lastbilar	<input type="checkbox"/>	<input type="checkbox"/>	<input type="checkbox"/>	<input type="checkbox"/>	<input type="checkbox"/>	<input type="checkbox"/>	<input type="checkbox"/>
22 Avgaser från personbilar	<input type="checkbox"/>	<input type="checkbox"/>	<input type="checkbox"/>	<input type="checkbox"/>	<input type="checkbox"/>	<input type="checkbox"/>	<input type="checkbox"/>
23 Tobaksrök	<input type="checkbox"/>	<input type="checkbox"/>	<input type="checkbox"/>	<input type="checkbox"/>	<input type="checkbox"/>	<input type="checkbox"/>	<input type="checkbox"/>
24 Nedskräpning utomhus	<input type="checkbox"/>	<input type="checkbox"/>	<input type="checkbox"/>	<input type="checkbox"/>	<input type="checkbox"/>	<input type="checkbox"/>	<input type="checkbox"/>
25 Torftig/trist utformning av miljön utanför bostaden	<input type="checkbox"/>	<input type="checkbox"/>	<input type="checkbox"/>	<input type="checkbox"/>	<input type="checkbox"/>	<input type="checkbox"/>	<input type="checkbox"/>

## ÅTGÄRDER

	Ja (1)	Nej (2)
1 Har du <b>störts/besvärats</b> så mycket av <b>luftföroreningar</b> att du allvarligt funderat på, eller försökt att byta bostad?	<input type="checkbox"/>	<input type="checkbox"/>
2 Har du <b>störts/besvärats</b> så mycket av <b>buller</b> att du allvarligt funderat på, eller försökt att byta bostad?	<input type="checkbox"/>	<input type="checkbox"/>
3 Är du medlem i någon miljö-/naturskyddsorganisation?	<input type="checkbox"/>	<input type="checkbox"/>
4 Är du aktiv i något miljöarbete (i arbetet/utbildning eller under fritiden)?	<input type="checkbox"/>	<input type="checkbox"/>
5 Källsorterar du ditt hushållsavfall (t ex tidningar/glasflaskor/vitt och färgat glas/batterier)?	<input type="checkbox"/>	<input type="checkbox"/>
6 Använder du en egen/gemensam kompostanläggning (för hushållsavfall)?	<input type="checkbox"/>	<input type="checkbox"/>

## LUKT-/ BULLERKÄNSLIGHET/ TRIVSEL

7-9	Tror du att du är mer eller mindre känslig än andra människor för <b>dålig lukt</b> i omgivningen?  Mindre känslig <input type="checkbox"/> 1 Mer känslig <input type="checkbox"/> 2 Ingen skillnad <input type="checkbox"/> 3	Tror du att du är mer eller mindre känslig än andra människor för <b>buller</b> i omgivningen?  Mindre känslig <input type="checkbox"/> 1 Mer känslig <input type="checkbox"/> 2 Ingen skillnad <input type="checkbox"/> 3	Hur <b>trivs</b> du där du bor?  Mycket bra <input type="checkbox"/> 1 Ganska bra <input type="checkbox"/> 2 Varken bra eller dåligt <input type="checkbox"/> 3 Ganska dåligt <input type="checkbox"/> 4 Mycket dåligt <input type="checkbox"/> 5
-----	--	--	---

## YTTRE BOENDEMILJÖ

10	<b>Grönområde:</b> avstånd från bostaden till närmaste grönområde (park, skog eller liknande) där du kan ta en promenad (välj rätt alternativ i meter)	<input type="checkbox"/> 1 0-250 m	<input type="checkbox"/> 2 250-500 m	<input type="checkbox"/> 3 500-1000 m	<input type="checkbox"/> 4 mer än 1000 m
----	--	---------------------------------------	---	--	---

11-12	<b>Är någon i hushållet anställd vid SSAB eller Oxelösunds Hamn AB?</b>  Ja <input type="checkbox"/> 1 Nej <input type="checkbox"/> 2 Har varit anställd <input type="checkbox"/> 3	<b>Hur länge har du bott i Oxelösund?</b>  Kortare tid än 1 år <input type="checkbox"/> 1 Mellan 1 - 5 år <input type="checkbox"/> 2 Längre tid än 5 år <input type="checkbox"/> 3
13-14	<b>Har ditt hushåll/familj tillgång till båt?</b>  Ja <input type="checkbox"/> 1 Nej <input type="checkbox"/> 2 Kan låna båt <input type="checkbox"/> 3	<b>Var ligger båten?</b>  Sjöängen <input type="checkbox"/> 1 Östersviken <input type="checkbox"/> 2 Badhusviken/Gästhamnen <input type="checkbox"/> 3 Ramdalen <input type="checkbox"/> 4 Stenvik <input type="checkbox"/> 5 Sandviken <input type="checkbox"/> 6 Annan plats <input type="checkbox"/> 7

## BAKGRUND

1-8	<b>Kön:</b>	Man <input type="checkbox"/> <sub>1</sub>	Kvinna <input type="checkbox"/> <sub>2</sub>	Födelseår: 19 _ _	Ditt postnummer:  _ _ _ _ _
9	<b>Civilstånd:</b>	Ensamstående <input type="checkbox"/> <sub>1</sub>	Gift/sammanboende <input type="checkbox"/> <sub>2</sub>		
	<b>Utbildning:</b>	Grundskola/folkskola/enhetsskola		<b>Ange högsta utbildning:</b>	<input type="checkbox"/> <sub>1</sub>
		Flickskola/realskola			<input type="checkbox"/> <sub>2</sub>
		Fack- yrkesskola/2-årigt gymnasium/folkhögskola			<input type="checkbox"/> <sub>3</sub>
		3- eller 4-årigt gymnasium			<input type="checkbox"/> <sub>4</sub>
10		Universitet/högskola			<input type="checkbox"/> <sub>5</sub>
	<b>Arbete:</b>	Har fast arbete		<b>Ange ett alternativ:</b>	<input type="checkbox"/> <sub>1</sub>
		Arbetslös, i omskolning eller annan arbetsmarknadsåtgärd			<input type="checkbox"/> <sub>2</sub>
	<b>Studier:</b>	Studerar (ej omskolning)			<input type="checkbox"/> <sub>3</sub>
11	<b>Pension:</b>	Har ålderspension (gäller även förtids- och sjukpension)			<input type="checkbox"/> <sub>4</sub>
12	<b>Rökning:</b>	Röker du?		Ja <input type="checkbox"/> <sub>1</sub>	Nej <input type="checkbox"/> <sub>2</sub>
13		Är du före detta rökare (slutat röka för mer än ett år sedan)?		Ja <input type="checkbox"/> <sub>1</sub>	Nej <input type="checkbox"/> <sub>2</sub>

***Du har väl besvarat alla frågor? TACK FÖR DIN MEDVERKAN!***

**Ytterligare synpunkter kan lämnas på nästa sida.**

## YTTERLIGARE SYNPUNKTER

A large rectangular area containing 30 horizontal dotted lines, intended for writing notes or a summary.