



Aktiv Landsbygd

Information till lantbruk och landsbygd från
Länsstyrelsen i Södermanlands län

Nytt landsbygdsprogram ger möjligheter för Södermanland

Gustav Olsson

Vid sidan av EU:s gemensamma jordbrukspolitik (CAP – common agricultural policy), som bland annat innefattar gårdsstödet och andra direktstöd till jordbruket, har varje medlemsstat ett EU-finansierat landsbygdsprogram. Sveriges förslag till nytt landsbygdsprogram 2007-2013 beslutades av regeringen i slutet av juli och har nu skickats till EU-kommissionen för godkännande. I landsbygdsprogrammet läggs bland annat miljöstöden fast. "Landsbygdsprogram 2007-2013" är ganska likt det föregående "Miljö- och landsbygdsprogram 2000-2006". Några ersättningsformer får nya namn och för några ändras reglerna. På miljösidan ser det översiktligt ut som följer.

Ersättningar byter namn

Vallodling för miljön och det öppna landskapet ersätter "vallodling" samt "öppet och varierat odlingslandskap". Man får en grundersättning på 300 kr/ha i hela Södermanland och ett tillägg för dem som har djur på 400 kr/ha i stödområde 5c (centrala länet där man hittills kunnat söka "öppet och varierat odlingslandskap").

Biologisk mångfald och kultur- miljövärden i betesmarker, slätter- ängar och våtmarker ersätter "bevarande av betesmarker och slätterängar" samt "skötsel av våtmarker och småvatten". Man får en skötselersättning för vanliga betesmarker på 1100 kr/ha och en skötselersättning för betesmarker med sär-

skilda värden på 2500 kr/ha (samma som dagens grundersättning + tilläggsersättning). För våtmarker föreslås skötselersättningarna bli 1500 kr/ha i bete och 3000 kr/ha på åkermark.

Natur- och kulturmiljöer i odlingslandskapet ersätter "bevarande av värdefulla natur- och kulturmiljöer i odlingslandskapet". Skötselersättningarna föreslås bli: Grundersättning: 100 kr/ elementtyp, linjelement: 6-60 kr/ 10 m, punktelement: 60-180 kr/ st. Ansökan ska omfatta "alla element på den till företagets brukningscentrum naturligt hörande åkermarken".

Ekologiska produktionsformer får behålla nuvarande namn. Ersättningsnivåerna ändras för vissa grödor: 1000 kr/ha spannmål (nu 1300), 200 kr/ha vall (nu 500) max 40 % av företagets ekologiska areal, 1300 kr/ha proteingrödor, 2 200 kr/ha oljeväxter, 1600 kr/ha djurhållning (nu 1700). Ersättningen utgår fullt till certifierade företag, icke-certifierade får 75 % 2007 och 2008, därefter 50 %.

Minskade växtnäringstjänster från jordbruksmark ersätter "skyddszoner". Ersättningen föreslås bli 1000 kr/ha.

Ny ersättning

Sverige vill också införa en ny ersättningsform som ska heta *Miljöskyddsåtgärder*. Den liknar det gamla REKO-stödet, men är inte identiskt. Företag som har bland annat växtnäringssbalans, kväveprov på gödseln, markkartering, biobädd, behovsanpassad bekämpning, kontrollrutor och kantzoner kan få ersättningen som föreslås bli 200 kr/ha de första 50 ha, 80 kr/ha 50-300 ha och max 30 000 kr/företag.

Stödet för *Etablering av fleråriga energigrödor* på 6000 kr/ha för anläggning föreslås vara kvar. Dessutom vill man införa några nya åtgärder på skogsområdet. *Bevara och utveckla skogens kollektiva värden* för dem som har målklassad skog och/eller skötselplan (75 kr/ha för målklassning samt max 3000 eller 4000 kr/ha för vissa extra insatser). *Ädellövskogbruk* för dem som anlägger ädellövskog (ersättning för faktiska kostnader, max 20 300 kr/ha).

Utvald miljö

Länen kommer dessutom att få en begränsad budget för åtgärder som inte täcks av ovanstående. I *utvald miljö* kommer man att kunna ge stöd till restaurering av slåtterängar eller anläggning av våtmarker med flera åtgärder. Vi kommer att återkomma med mer information kring detta.

Många insatser i gemensamt program

Det svenska programmet har en tydlig miljöprofil, precis som det tidigare programmet (2000-2006), men är mer inriktat på sysselsättning, småföretagande och entreprenörskap än tidigare. Programmet ska bidra till god utveckling av landsbygden som helhet. Nu samlas också flera insatser för utveckling av landsbygden i ett gemensamt program. Utöver miljöåtgärder kommer programmet att innehålla åtgärder för att "förbättra konkurrenskraften i jord- och skogsbruket" samt för "diversifiering och förbättrad livskvalitet på landsbygden" t ex investeringsstöd, startstöd och projektstöd.

Den som vill fördjupa sig i programmet kan läsa mer på regeringens och Jordbruksverkets hemsidor www.regeringen.se och www.sjv.se. Dessutom kommer förstås mer information från länsstyrelsen.

Arter i äng och hage

Karl-Joel Sundholm

När man kommer till en välskött beteshage eller äng en sommardag slås man av den stora artrikedomen. Det man först lägger märke till är örterna som med sina vackra blommor tävlar om att locka till sig insekter. Men tittar man noga kan man se att det i ängen eller hagen finns andra växter som vid en noggrannare titt är väl så vackra.

Darrgräs (*Briza media*)

Hittar man darrgräs i sin äng eller hage är det troligt att den aldrig, eller inte på mycket lång tid, varit gödslad eller upplöjd. Darrgräset är lätt att känna igen på sina hjärtformade, platta småax som hänger på trådsmla grenar. I Danmark och Norge har kallas hjärtegräs på grund av axens form. Bladen är platta, korta och har sträva kanter. Den kan bli upp till 50 cm hög och den växer både där det är torrt och där det är fuktigt.



Darrgräs

Darrgräset vill ha mycket ljus och den trivs bäst i slåtterängar, men hittas även i betesmarker och då främst i kalkrika marker. För att klara betning och slåtter är bladen placerade nära marken. Arten missgynnas starkt av gödsling och igenväxning.

Låsbräken (*Bothrychium lunaria*)

Den lilla ormbunken låsbräken är inte lätt att få syn på då den oftast inte är mer än några centimeter hög. Den trivs bäst i öppna, torra betesmarker som är väl betade. Den har en kort jordstam under marken och lever i symbios med marksvampar. Ovan jord består den av en gulaktigt grön bladskiva med solfjäderlika bladflikar och en grenig sporgömmesamling. När man ser den är det inte svårt att föreställa sig att låsbräken förr i tiden var förknippad med trolldom och vidskepelse. Den ansågs bland annat kunna öppna lås och bojor om den plockades på rätt sätt.



Låsbräken

Vårbrodd (*Anthoxanthum odoratum*)

Detta lågvuxna gräs blommar tidigt i maj - juni och står sedan gyllenbrun resten av året. Den sammandragna vippan är typisk för arten och gör den svår att förväxla med något annat gräs. Hela växten har en doft av kummarin. Det är detta ämne som ger det nyslagna höet dess angenäma doft av gräddkola. Bladen är platta och rent gröna. Vårbrodden trivs i magra, torra till friska, välhävdade betes- och slåttermarker. Tillammans med andra välluktande gräs som myskgräs, med närstående arter, kallades den förr luktgräs. Man har bland annat gjort flätor av vårbrodd som har torkats och använts i kläder för att dessa skulle dofta gott. Den lades också i klädkistor och byråer. På vissa håll har man ansett att den kan skydda mot mal.



Vårbrodd

Kulturspår

Marie Myhrman

Kulturspår är alla de spår som finns efter hundratal år av mänsklig verksamhet. Brukandet av åkrarna ledde till att man samlade sten i högar. I odlingslandskapet ligger de kvar som *odlingsrösen*. Sörmland har åtskilliga kilometer *öppna diken* som en direkt följd av hungern efter mer jord under den agrara revolutionen. Högrestandskulturen har haft stor påverkan på det sörmländska landskapet. Man byggde herrgårdar och anlade trädgårdar efter ett visst mönster, taget från kontinenten. I detta landskap var *alléerna* ett självklart inslag.

Är kulturspårerna viktiga?

Man kan fråga sig om spårerna av äldre tiders jordbruk har någon plats i dagens landskap. Vad är det som gör kulturspårerna viktiga?

Ett historiskt landskap

Som exempel kan vi ta 1700-talets landskap. Inslaget av vatten var stort. Sjöar, småvatten, åar, bäckar, våtmarker och ängar som översilades fanns överallt. Åkrarna var små och ängsarealen var stor. Hö togs inte bara ifrån ängarna, utan också från åkerrenar, dikesrenar och mellan träden i alléerna. Man skulle få se många kilometer stenmurar och trädgårdsgårdar som stängde djuren ute från de viktiga åkrarna och ängarna. Hamlade träd var ett vanligt inslag i landskapet. Gårdar och byar hade många fler byggnader. Det fanns en byggnad för varje funktion.

Förändring

Odlingslandskapet varianter och särdrag har skiftat genom tiderna och i olika regioner av landet, men förändringarna har varit relativt långsamma. Från och med industrialiseringen och framåt gick förändringsprocessen fortare. Nästan all odlingsbar mark dikades ur och blev åker. Efter 1940-talet kan man säga att hela landsbygden moderniserades.

Spårerna berättar

Kulturmiljövårderna i odlingslandskapet kan vara svåra att enkelt definiera. De är sammansatta och ibland svårtolkade miljöer med många tidsskikt. Tillsammans bildar de ett kulturlandskap med många olika historier att berätta. Kvarstående byggnader talar om olika aktiviteter och arbetsmetoder i det historiska samhället. Ängar, gårdsgårdar och stenmurar vittnar om ett produktions-system med andra förutsättningar än dagens.

Natur & kultur

Kulturspår i odlingslandskapet är också viktiga för den biologiska mångfalden. Stenmurar, odlingsrösen och alléträd är livsrum för många levande varelser såsom ormar, grodor, insekter, fåglar, lavar och mossor. Därför är de också biotopskyddade enligt lag.

Kunskap ger handlingsfrihet

Ju bättre kunskap man har om odlingslandskapet desto bättre kan man både planera och påverka sin miljö. Odlingslandskapet genererar minnen, ger möjlighet till ett rikt friluftsliv och upplevelser. Det är också viktigt för identiteten och turismen. Kunskapen om landskapet är ett av de verktyg man behöver för att delta i processer som rör landskapets förändring.

Ersättning för landskapsvård

Om man är intresserad av att sköta kulturspår på gården finns en miljöersättning att söka hos länsstyrelsen. Ersättning för skötseln av värdefulla natur- och kulturmiljöer infördes från och med 1996. Även i nästa miljöstödsprogram finns möjligheten att få sådan ersättning. Läs mer om det i den inledande artikeln i detta nummer av Aktiv Landsbygd.

För att få miljöersättningen krävs att samtliga landskapselement, till exempel brukningsvägar, alléer, stenmurar, diken och så vidare, på och kring all åkermark kring företagets brukningscentrum eller annan gårdsbebyggelse vårdas. Detta innebär bland annat att elementen ska hållas fria från igenväxning i form av träd och buskar. Miljöersättningen är femårig.

Vill du veta mer?

Hör gärna av dig till länsstyrelsen för information och rådgivning både rörande kulturlandskapet i allmänhet och kulturspår/miljöstöd i synnerhet.



Var rädd om vattnet!

Andrea Hedenskog

Vattenkvalitet på gården

Många gårdar får vatten från sin egen brunn. Dessvärre har vatten från den egna brunnen generellt sämre kvalitet jämfört med det kommunala dricksvattnet. Det finns inga systematiska kontroller av enskilda brunnar, men regionala undersökningar visar att det är vanligt med kvalitetsproblem. Orsaken till att detta kan vara att brunnarna är felaktigt utformade tekniskt sett. Det är inte ovanligt att ytvattnet läcker in. De är också ofta illa placerade i förhållande till föroreningskällor, som till exempel avloppsanläggningar eller gödselplattor. Olika typer av brunnar är olika känsliga för föroreningar. En grävd brunn är mycket känslig för föroreningar eftersom den ligger relativt ytligt. En borrhärd brunn är mindre känslig eftersom vattnet normalt sett kommer från ett större djup. Det är viktigt att regelbundet se över brunnen för att kunna upptäcka sprickor, läckande brunnslöck och liknande.

Bekämpningsmedel

Bekämpningsmedel förekommer mer frekvent i enskilda brunnar jämfört med allmänna anläggningar. Bekämpningsmedel är också vanligare i grävda brunnar jämfört med borrhärd brunnar. Vid undersökningar av brunnsvattnet har man funnit en rad bekämpningsmedel och nedbrytningsprodukter. Orsaken till föroreningen kan vara slarv eller oförsiktig användning, men det har visat sig att förorening också kan uppstå vid vad som betraktas som normal användning. Att använda bekämpningsmedel på gårdsplanen är särskilt riskabelt eftersom det inte sker någon större nedbrytning av medlet där och transporten i marken går snabbt.

Avlopp och stallgödsel

Om avloppssystemet läcker eller på annat sätt inte fungerar som det ska kan förorenat avloppsvatten nå grundvattnet och därmed även dricksvattenbrunnen. Avståndet mellan avloppssystemet och dricksvattenbrunnen bör vara 50 meter, men kan behöva ökas om jordens genomsläpplighet är hög. Man ska också tänka på grundvattnets strömningar. Gödselbrunnar och gödselplattor kan läcka förorenat vatten till grundvattnet, men stallgödseln kan även förorena ytligt vatten som sedan tränger in i en otät eller trasig brunn.

Diesel och olja

Parkerade fordon kan läcka diesel, olja eller bensin som tränger ner genom marken och når vattnet i

den enskilda brunnen. På samma sätt kan trasiga dieseltankar, rör och tankspill orsaka föroreningar.

Arsenik, radon och andra ämnen

Halterna av arsenik i Sveriges berggrund och jordlager är som regel mycket låga och det kan finnas spår av arsenik i grundvattnet, men värdena ligger vanligen långt under gränsvärdet. Lokalt kan det dock förekomma kraftigt förhöjda värden. Höga värden av radon, uran och andra radioaktiva ämnen kan också förekomma lokalt. Det är störst risk att man finner sådana ämnen i bergborrade brunnar.



Foto: Christina Fagergren.

Praktiska råd för att undvika problem

- Vattenbrunn, gödselbrunn, avloppssystem och dieseltank bör kontrolleras regelbundet och underhållas.
- Bekämpa inte gårdsplanen kemiskt.
- Fyll på och rengör sprutan på biologiskt aktiv mark eller hårdgjord yta där spill leds till gödselbrunn eller liknande.
- Ta bort gamla gödselstackar och stukor från gården.
- Stanna kvar vid tankning av fordon och påfyllning av spruta.

Vattenanalys

Laboratorierna säljer analyspaket där standardanalyserna ingår. Dessa kan kompletteras med analyser av de ämnen man misstänker kan finnas i vattnet, exempelvis glyfosat eller radon.

Mer information

Beställ gärna Jordbruksverkets informationshäfte "Egen brunn – skydda dricksvattnet från föroreningar", på telefon 036-15 51 75. På Sveriges Geologiska Undersöknings hemsida www.sgu.se finns information om arsenik och radioaktiva ämnen.

Testa din spruta i år!

Du som vill funktionstesta din spruta kan ansöka om ersättning för detta hos Jordbruksverket. Du kan få högst 1000 kronor för ett sprutttest. För mer information och för att beställa ansökningsblanketter kan du besöka SJVs hemsida.

Hur går det med signalkräftorna?

Sten Nilsson

Förra årets larmrapporter om signalkräftans kraftiga tillbakagång har fortsatt även i år, och då långt innan årets kräftfiske ens kommit igång. I många fall har det sagts att kräftorna saknats helt eller att andelen små kräftor nästan varit obefintlig eller att bestånden i varje fall minskat kraftigt. Det har framförts teorier om ett nytt virus som skulle minska signalkräftans motståndskraft mot pesten eller att en ny variant av kräftpesten skulle vara orsaken.

Väder, syrebrist & vattenstånd påverkar

Vad man däremot vet sedan länge är att vädret till stor del påverkar kräftornas tillväxt och skalömsning, samt hur stora olika årsklasser blir. Andra yttre orsaker, som syrebrist och lågt vattenstånd m.m. kan utsätta kräftorna för så stora påfrestningar att de dör, antingen direkt eller till följd av pesten.

Återhämtning i Hjälmarens

Från Hjälmarens vet vi att den kraftiga nedgång i fångsterna som inträffade under åren 1998 och 2003 och sannolikt berodde på akuta pestutbrott, så snabbt som efter ett par år återhämtat sig och sedan fortsatt att öka.

Hög vinterdödlighet hos unga kräftor

I en ny rapport från Länsstyrelsen i Jönköpings län redovisas också en hypotes om orsakerna till signalkräftans tillbakagång i vissa vatten under 2003 – 2005. Slutsatsen i rapporten är att de unga, icke könsmogna kräftorna bytt skal sent på hösten som en följd av hög vattentemperatur. När sedan vattentemperaturen sjunkit utan att kräftorna hunnit bygga upp sig efter skalbytet har det medfört en omfattande vinterdödlighet av de icke könsmogna kräftorna. De vuxna kräftorna har inte drabbats då de inte byter skal i samband med parningen på hösten.

Syrebrist

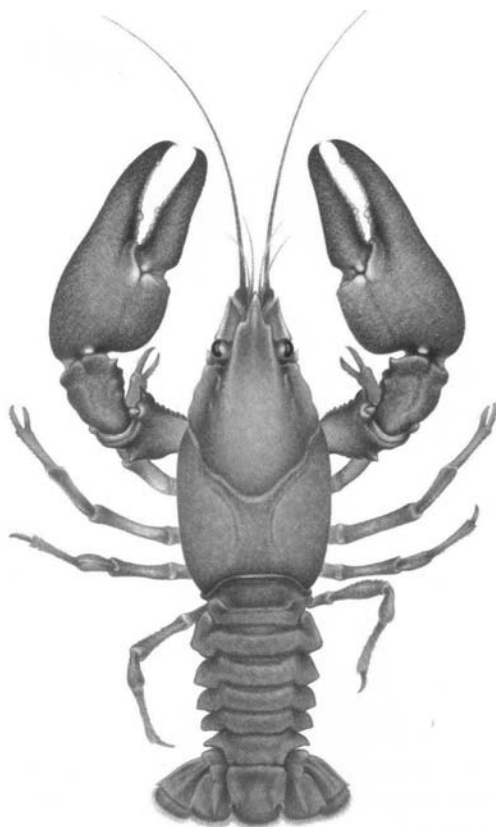
I några fall har den höga vattentemperaturen medfört att syrebrist uppstått på vissa bottnar och att man då fått döda kräftor i mjärdarna, om de inte varit helt tomma.

Gott om mindre kräftor i Sörmland

Om vi försöker sammanfatta vad vi hittills vet om årets kräftfiske, kan vi konstatera att rapporterna från många av länets sjöar är samstämmiga. Det är gott om något mindre kräftor i storleken 8 – 9 cm och även små fjolårskräftor, medan tillgången på de större kräftorna varit något sämre.

Signalkräftan kommer igen

En klar uppfattning om hur kräftbestånden utvecklats kan vi få först längre fram i höst, men att med mediernas larmrapporter som grund räkna ut signalkräftan från våra vatten torde vara helt fel. Signalkräftan har under senare år genererat mycket stora värden, inte bara ekonomiskt utan också som fritidsnöje och möjlighet att behålla en tradition. Från flera sjöar, som haft en nedgång i fisket under de två senaste åren, rapporteras en klar förbättring i år. Liknande rapporter kommer också från andra län.



Signalkräfta

Sök restaureringsstöd!

Erik Hjortsberg

I det nya landsbygdsprogrammet, som börjar 2007, återkommer möjligheten att söka stöd för restaurering av värdefulla ängs- och hagmarker. Anmäl dig redan nu så ökar chansen att komma med!

Kontakta länsstyrelsen

Restaureringsstödet har funnits med som en möjlighet för dig som restaurerat en äng eller en betesmark. Även i framtiden kommer länsstyrelsen att kunna hjälpa till med finansieringen eftersom stödet får en fortsättning också i kommande landsbygdsprogram. För att kunna göra en bedömning av hur länsstyrelsen ska kunna prioritera medlen vill vi redan nu få kontakt med dig som funderar på att göra en restaurering. Hör därför av dig omgående för ytterligare information till Karl-Joel Sundholm eller Erik Hjortsberg.

Ersättning

Hittills har man kunnat få upp till 90 % av kostnaden för restaureringen ersatt genom stödet. Man har dock satt ett tak på 10 000 kronor per hektar. I ersättningen har ingått kostnaden för stängsel. Intäkter från avverkning frånräknas, men eget arbete ersätts. Det är oklart hur reglerna kommer att ändras 2007, men hittills pekar inget på en försämring av ersättningen.

Ängarna prioriteras

Det råder brist på välvärdade ängar och naturbetesmarker i Sörmland. Allvarligast är situationen för ängarna, där vi har långt kvar till det mål för ängsarealen som länsstyrelsen satt upp. Vi ser gärna att både betesmarker och ängar restaureras men kommer att prioritera ängarna om vi får brist på medel. En äng kan vara både en mindre, kanske stenbunden, äng på fast mark såväl som en större, fuktigare strandäng. Slåttern kan ske med maskin eller för hand. Alla typer av äng kan restaureras med hjälp av restaureringsstödet.

Du har väl inte glömt att du både kan leta efter betesdjur och söka efter betesmark på www.bete.se?

Lär dig mer om hästens parasiter!



Måndag 25 september, kl. 18.30 – ca 21.00
på Gnesta Ridskola.

Vidilab tillsammans med veterinär Katarina Gustafsson, som doktorerat i parasitologi, håller en föreläsning om hästens parasiter, avmaskningsrutiner, provtagning och analyser.

Träckprovsanalyser avseende parasitförekomst utförs samtidigt som föreläsningen mot en kostnad av 100:-/prov (betalas på plats) och svaret fås direkt!

Anmälan till: Malin Nilsson, 0155-26 40 23, malin.nilsson@d.lst.se senast 24 september, begränsat antal deltagare.

Skötsel för djurvälstånd och ekonomi

Vi träffas fem gånger för att titta på djurvälstånd på den egna gården och diskuterar åtgärder som i ett längre perspektiv inte bara resulterar i bättre djurvälstånd utan också ett bättre netto i plånboken. Två av träffarna är allmänna och sedan väljer man fördjupningsområden som gården kan behöva, till exempel:

- Skötsel för bättre fruktsamhet och hållbarhet.
- Bättre kalvar och ungdjur.
- Utfodring för kovälstånd.
- Skötsel för fothälsa och rörliga kor.
- Skötsel för mjölkvalitet och friska juver.
- Logistik i ladugården.

Kursledare: Ola Schultzberg och Lotta Christvall, Svenska Husdjur.

Kursstart är vecka 42, sedan träffas vi fem gånger innan jul. Anmälan till Lotta Christvall, 018-67 48 19, sista anmälningssdag 1 oktober.

Temadag om gäss och grödskador



LÄNSSTYRELSEN
Södermanlands län

Länsstyrelsen inbjuder till en temadag den 27 oktober om gäss och grödskador. Inriktning blir främst mot grågäss och deras påverkan på jordbruk och naturvård. Hur kan skador förebyggas?

Lokal blir preliminärt Jäders bygdegård samt i fält. Medverkar gör Mikael Hake från Viltskadecenter, Grimsö; Mark Bergsland, Mågla gård, Olle Philipsson och Lars Broberg m.fl.

Anmälan önskas senast den 16 oktober till Robert Sandberg, 0155-26 41 58, eller e-post robert.sandberg@d.lst.se, som också kan ge närmare information och vägbeskrivning.



LÄNSSTYRELSEN
Södermanlands län

Studiecirkel Lönsam lammproduktion

Södermanlands läns fåravelsförening och Länsstyrelsen Sörmland anordnar studiecirkel på 4 platser i länet. Cirkelarna vänder sig både till nyblivna och mer erfarna fårägare.

Deltagarna betalar endast en materialkostnad på 295 kr + moms. Du anmäler dig till respektive ledare. Plats meddelas vid anmälan.

v 40 Introduktion, fåråret.

v 43 Byggnader, inredning, tvärvillkor.

v 46 Bete, stängsel och vallfoder.

v 2 Avel.

v 5 Storträff lamning.

v 7 Utfodring, tillväxt, slaktmognad.

v 10 Resultatanalys och ekonomi, planera för framtiden.

v 11, 12 eller 13 Storträff Henderson.

Eskestuna

Cirkelledare & anmälan: Karin Ericson, 016-13 51 84, 070-660 87 81. Start: torsdag 5/10 kl. 18:30.

Nyköping

Cirkelledare & anmälan: Barbro Nord, 0155-26 10 30, 0706-26 10 30. Start: tisdag 3/10 kl.18:30.

Gnesta-Flen

Cirkelledare & anmälan: Malin Nilsson, 0155-26 40 23, 0705-56 91 78. Start: måndag 2/10 kl.18:30.

Katrineholm-Vingåker

Cirkelledare & anmälan: Åsa Thunell, 0150-701 71, 073-182 74 85. Start: onsdag 4/10 kl.18:30.

Särinner 2006

Följ med till Ås i Jämtland på **Idé & kunskapsforum för småskaligt livsmedelshantverk 13-15 oktober!**

Buss avgår från Nyköping 12 oktober kl 12.00 med upptagningsområde utefter väg 53. Deltagandet är begränsat.

Program för dagarna www.eldrinner.com (Obs att du själv måste anmäla dig till vilka kurser eller seminarier du vill delta i)

Besök hos Lennigne Kyckling och Kalkon på vägen upp. Övernattning på vandrarhem.

Anmälan senast den 1 oktober 2006 till Gösta Jonsson 0171-44 33 33 eller e-post vreta.kaningard@spray.se

Resan finansieras av EU och svenska staten men mat och boende betalar du själv. Resan arrangeras gemensamt av länsstyrelserna i Södermanland, Uppsala, Stockholm och Västmanland.

Välkommen till

Öppet Hus på Öknaskolan

30 september kl 10.30-14.00

Fältvisningar:

Markstruktur & markpackning – hur ser det ut i marken och vad kan vi göra för att lätta på trycket?

Vi mäter bl.a. bränsleförbrukning och studerar markstruktur efter flytgödseltunna. Genomsläpplighet och rotutveckling. Växtnäringsutnyttjande. Eget, enkelt markstrukturtest för den egna gården.

Radhackning i växtföljden - system Cameleon, kombinationsmaskin utvecklad för ekodlare. Demonstration av maskinen. Vilka effekter kan radhackning ge i spannmål och höstoljevaxter?

Maskinbranschen visar jordbearbetningsredskap.

Arrangemang HS Konsult AB.

Dessutom:

Skolan visar naturbruksutbildningarna inne och ute
JUF håller DM i plöjning: Häst, traktor & veterantraktor.

Fika till självkostnadspris.



LÄNSSTYRELSEN
Södermanlands län



Kulturmiljövården i odlingslandskapet

▪ **Kulturspår vid Horsvik**, Studsvik, fredagen den 22 september kl 10.00-15.00. Visning av spåren i landskapet. Kulturgeograf *Camilla Åhrlund* och arkeolog *Marie Myhrman* visar historiska kartor, berättar om bakgrund och historia samt diskuterar skötsel och ersättning.

▪ **Alleér**, tisdagen den 17 oktober kl 10.00-15.00. Arborist *Henrik Morin* föreläser och demonstrerar om alléernas historik, ekologi och skötsel. Henrik visar praktisk beskärning, lär dig "läsa träd" och identifiera åtgärdsbehov. Plats meddelas vid anmälan.

Anmälan till Marie Myhrman, 0155-264047 / 070-3428871, marmy@d.lst.se.

Hugga i betesmark? *Tag gärna kontakt med Länsstyrelsens rådgivare Marie Myhrman, Karl-Joel Sundholm och Erik Hjortsberg.*



LÄNSSTYRELSEN
Södermanlands län



- Förr mådde alla människor
bättre än man hade det.
- Nu mår alla sämre än man har det!

B

SVERIGE

PORTO
BETALT

EU-gruppen

Gruppteleson 26 46 11

Gårdsstödet

Björn Holm 26 40 88

Betsmarker och slätterrängar

Jan Hägg (stöd) 26 46 89
Monika Pettersson (stöd) tjänstledig
Helena Englund (stöd) 26 41 08
Erik Hjortsberg (rådgivning) 26 41 30
Karl-Joel Sundholm
(rådgivning, restaureringsstöd) 26 40 33
Marie Myhrman (rådgivning) 26 40 47

Natur- och kulturmiljöer

Anders Bengtsson 26 41 25

Vallodling/öppet och varierat odlingslandskap

Helena Englund 26 41 08
Rolf Andersson 26 40 59

Ekologiska produktionsformer

Shaulah Asaad (stöd) 26 41 04
Åsa Broberg (rådgivning) 26 41 48
Malin Nilsson (rådgivning) 26 40 23

Stöd till kvalitetscertifiering

Shaulah Asaad 26 41 04

Våtmarker

Jan Hägg 26 46 89
Björn Holm 26 40 88

Skyddszoner

Anders Bengtsson 26 41 25

Energiskog, energigrödor

Per Lagerstedt 26 41 50
Rolf Andersson 26 40 59

SAM Internet

Petter Steen 26 40 74
Anders Bengtsson 26 41 25

Blockkartor

Anna-Karin Larsson 26 40 60

Kompensationsbidrag

Helena Englund 26 41 08

Kontrollansvar

Petter Steen 26 40 74
Malin Almquist 26 46 50

Fastighets- och arrendefrågor

Rolf Andersson 26 40 59

Start- och investeringsstöd

Projektstöd och landsbygdsutveckling

Rolf Andersson 26 40 59
Anne-Marie Hallberg 26 41 07
Christina Petersson 26 40 84

Bin

Anne-Marie Hallberg 26 41 07
Gustav Olsson 26 40 10

Växtodlingsfrågor, sprutbehörigheter

Erik Hjortsberg 26 41 30
Åsa Wolgast Broberg 26 41 48
Andrea Hedenskog 26 40 58

Prövning enligt miljöbalken och gödselspridning

Ingela Börjeson 26 40 63
Ulrika Schröder 26 40 45

Djurskydd

Per Jonsson 26 40 95
Britt-Liz Olsson 26 40 18

Husdjursfrågor

Malin Nilsson 26 40 23

Jakt- och rovdjursfrågor

Britt-Louise Lundqvist 26 40 32
Robert Sandberg 26 41 58
Per Folkesson 26 40 43

Fiske

Sten Nilsson 26 41 27

Enhetschef, Landsbygdsenheten:

Gustav Olsson 26 40 10

E-post: forhamn.efternamn@d.lst.se



LÄNSSTYRELSEN
Södermanlands län

Postadress 611 86 Nyköping

Besöksadress Stora Torget 13

Telefon 0155- 26 40 00

Telefax 0155-26 71 25

E-post lansstyrelsen@d.lst.se

Hemsida www.d.lst.se