



Landskapsstrategi för Länsstyrelsen i Södermanlands län

Komplettering av text samt revidering
av kartan

Titel: Landskapsstrategi för Länsstyrelsen i Södermanlands län, komplettering och revidering

Utgiven av: Länsstyrelsen i Södermanlands län

Utgivningsår: 2014

Författare: Birgitta Lundh

Bild: Resekarta över Södermanlands hövdingdöme

Diarienumr.: 100-2725-2010

Rapportnr: Komplettering och revidering av rapport 2010:13

ISSN-nr 1400-0792

Landskapsstrategi för Länsstyrelsen i Södermanlands län, komplettering och revidering

1. Inledning

Länsstyrelsen fattade beslut om Landskapsstrategi för Länsstyrelsen i Södermanlands län, för i huvudsak internt bruk, år 2011. Tanken från början var inte att strategin skulle remitteras. Men det fanns ett starkt önskemål från länets kommuner om att lämna synpunkter på innehållet i strategin. Under våren samma år remitterades den därför till länets kommuner och Regionförbundet Sörmland.

I remissvaren uttryckte flera av kommunerna sin uppskattning över att Landskapsstrategin hade tagits fram och även över dess innehåll.

Denna rapport inleds med några klagöranden som svar på de synpunkter som kom fram i remissvaren. Därefter följer förtydliganden och kompletteringar till strategin, även de med remissvaren som grund. Kompletteringarna av strategin görs i avvaktan på en fullständig revidering som planeras ske efter det att Nya Sörmlandsstrategi kompletteras med en fysisk dimension.

2. Landskapsstrategins roll

Som framgår av inledningen av dokumentet är Landskapsstrategin vägledande för Länsstyrelsens eget arbete och kan därigenom få betydelse för andra aktörer. Ett par kommuner har tagit upp frågan om begreppet strategi med kopplingar till fysisk planering är förenligt med det kommunala planmonopolet. Genom den tydliga begränsningen till de egna verksamhetsområdena bedömer dock Länsstyrelsen att det här inte finns något principiellt problem.

3. Handlingsplanen

Ett par av kommunerna har framfört att handlingsplanens roll och funktion borde bli föremål för diskussion med kommunerna. Handlingsplanen är enbart ett länsstyrelseinternt dokument som i huvudsak beskriver hur strategin skall få genomslag i verksamheten med tyngdpunkt på hur kompetensen att arbeta tvärasektoriellt skall kunna utvecklas.

4. Statliga intressen i Landskapsstrategin och övriga statliga intressen/riksintressen

Ett par kommuner har påpekat att de statliga markanspråken, som de framgår av Landskapsstrategin, inte är fullständiga eftersom de inte omfattar samtliga riksintressen särskilt de intressen som gäller transportinfrastrukturen. Påpekandet är relevant och Länsstyrelsen kommer att beskriva detta i Länsstyrelsens sammanfattande redogörelse som kommer att tas fram under 2013.

5. Strategins fyra prioriteringsgrunder

Strategin utgörs av fyra prioriteringsgrunder:

1. Hållbar urban utveckling
2. Värdefulla landskapsområden
3. Landsbygdsutveckling
4. Vägledande arbetssätt

Den inomregionala tillämpningen av prioriteringsgrunderna 1 och 3 ifrågasattes kraftfullt av Flens, Katrineholms och Vingåkers kommuner, både enskilt och i en gemensam skrivelse (se nedan punkt 5). Den principiella ansatsen och modellen för att beskriva stads- och landsbygdslandskapet förefaller dock ha accepterats.

Eskilstuna kommun framför behovet av mer exakta gränser för den hållbara urbana utvecklingen. Behovet noteras, men samtidigt konstateras att kartans avgränsningar mer skall ses som principiella och föränderliga över tid. Den exakta avgränsningen och dess konsekvenser förutsätts kunna ske i anslutning till dialogen inom den översiktliga fysiska planeringen.

Ett par kommuner anför att strategin i huvudsak behandlar landsbygdens förutsättningar och är mer begränsad när det gäller det faktiska innehållet i den hållbara urbana utvecklingen.

Detta sammanhänger med att Länsstyrelsens instrument utanför PBL-dialogen, sanering av äldre industriområden och bostadsplaneringen är mycket begränsade. Förhoppningsvis kommer den nya Sörmlandsstrategin att identifiera attraktiva stadsmiljöer som en viktig tillväxtfaktor vilket i sin tur kan komma att stimulera kommunerna till ytterligare insatser inom området.

6. Justering av kartan för att tydliggöra Landskapsstrategins budskap

Under intryck av synpunkterna från Flens, Katrineholms och Vingåkers kommuner finns anledning att komplettera och förtydliga Landskapsstrategins budskap enligt följande.

”Korridoren som bildas av orterna utmed väg 52 Vingåker-Katrineholm-Flen med länkar till omkringliggande orter identifieras som en tillväxtkorridor med en betydande potential inför framtiden. Potentialen bygger på läget inom flera betydande kommunikationsstråk med betydande pendlingsmöjligheter som ett väl utvecklat internationellt näringsliv.

Vingåker har ett betydande funktionellt samband med Katrineholm men samtidigt noteras ett betydande kommersiellt och funktionellt samband med Örebro kommun och län. Ortstrukturen med centralorten Vingåker och ett flertal betydligt mindre orter innebär stora krav på den kommunala planeringen men ger samtidigt förutsättningar för en hållbar utveckling.

Katrineholms kommun är den största orten i Västra Sörmland och fyller funktionen som inomregionalt centrum för offentlig och privat service. Tillkomsten av Östra förbifarten ger stora möjligheter att utveckla ortens attraktionskraft inom pendlingsavstånd till och från Stockholmsregionen samt Linköping-Norrköping. Satsningen på kombiterminalen tillsammans med en äldre industritradition samt inte minst läget vid korsningen av Södra och Västra stambanorna förstärker varumärket som en viktig kommunikationsknutpunkt.

Ortsstruktur och levnadsförutsättningarna i Flens kommun är i stor omfattning frukten av den historiska utvecklingen. Bruksorten Hälleforsnäs, militärköpingen Malmköping och järnvägsknuten Flen illustrerar tydligt olika skeden i landets historia. Det långsiktiga utvecklingsarbetet kopplat till Färdplan Flen har som ambition att tydligare knyta ihop de olika kommundelarna. Kommunens flerkärniga Ortsstruktur utmed viktiga kommunikationsleder ger förutsättningar för en balanserad och hållbar utveckling”.

Redovisningen kombineras med att kartan kompletteras med en rödmarkerad streckad korridor med förklaringstext ”potential för hållbar urban utveckling”.

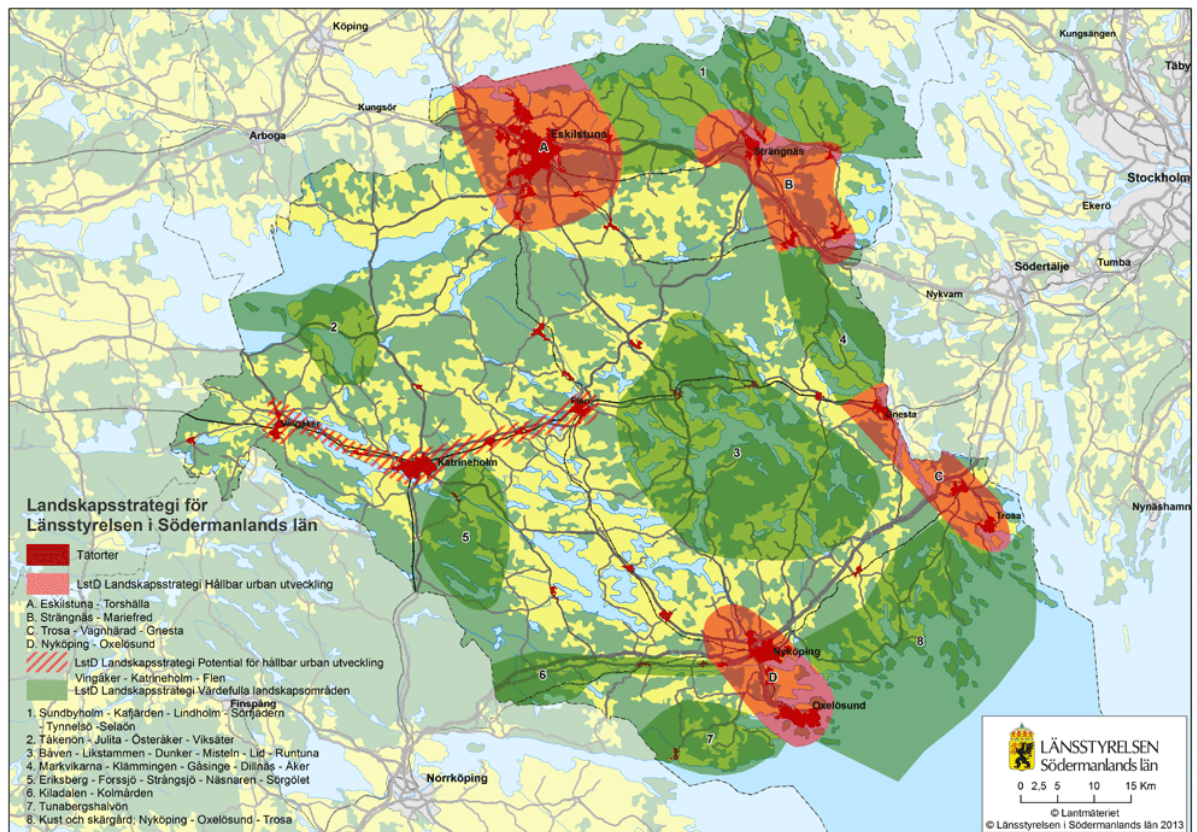
Strategin (Hållbar urban utveckling) kompletteras med ”en tillväxtkorridor med potential för hållbar urban utveckling har identifierats”

Västra Södermaland hade ursprungligen en markering på kartan som visade på ”landsbygdsutveckling”, men på grund av kritik från kommunerna Katrineholm, Flen och Vingåker har markeringen tagits bort.

Strängnäs kommun hänvisar till sin översiktsplan och dess betoning av att den förväntade expansionen av tätorterna och sammanbindningen mellan dessa är att föredra framför det alltför stort tilltagna område B. Särskilt framhålls att man föredrar att område B begränsas till området Stallarholmen-Strängnäs.

Kommunens synpunkter beaktas delvis på den reviderade. Område B förstoras genom att inkludera Stallarholmen men att tätorterna Mariefred och Åker finns kvar tillsvidare.

Reviderad strategikarta, förstoring finns i bilagan.



7. LIS-områden och utvidgat strandskydd

Definitionen det vill säga utpekande av LIS-områden, Landsbygdsutveckling inom strandskyddat område, skall ske i en dialog mellan respektive kommun och Länsstyrelsen, endera som tematiskt tillägg eller i anslutning till att översiktsplanen tas fram. Under hänvisning till redovisningen i Landskapsstrategin konstaterar Länsstyrelsen att den mindre tillfredsställande utvecklingen inom delar av landsbygdsområdena, i särskilt Västra Sörmland, ger förutsättningar att använda instrumentet LIS-områden i länet. I varje enskilt fall skall det ske en bedömning av på vilket sätt LIS-området bidrar till en positiv utveckling av i första hand den berörda orten.

Det utvidgade strandskyddet är till för att skydda särskilt värdefulla områden i anslutning till Östersjön, Mälaren och Båven. Viss hänsyn kan tas till redan befintlig bebyggelse/orter och deras naturliga utveckling.

8. Landsbygdsprogrammet

Flens, Katrineholms och Vingåkers kommuner har redovisat en starkt negativ inställning till att kommunerna utpekade som särskilt område för landsbygdsutveckling. Det bör påpekas att detta i första hand syftar till att markera en prioritering av insatser inom Landsbygdsprogrammet. Programmet innehåller bland annat investerings- och utvecklingsstöd till småföretag (mikroföretag, högst tio anställda) i orter upp till 3 000 invånare något som förutsätts vara en viktig insats för respektive ort.

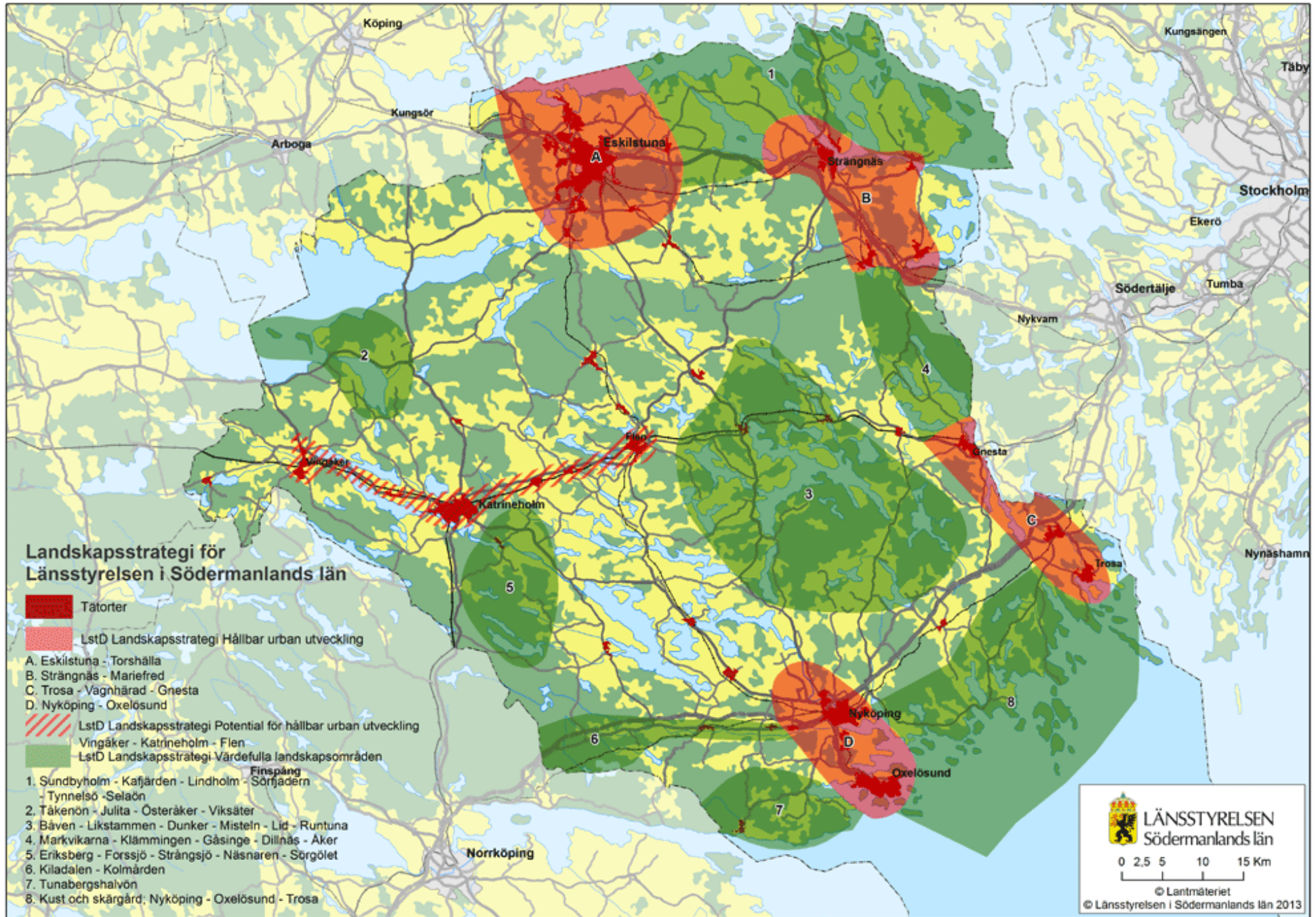
9. Övriga kommentarer i anslutning till remissvaren

Det sociala och ekonomiska perspektivet saknas i förhållande till Landskapskonventionen (Katrineholms kommun). Detta förutsätts bli beaktat i nya Sörmlandsstrategin.

Tre specifika frågor (förkortade) i remissvaret från Flens kommun:

- Landskapsstrategins tyngd i olika sammanhang: Framgår av punkterna 1 och 3 ovan. Vägledande för Länsstyrelsen och inte bindande för någon.
- Vad innebär "värdefulla landskapsområden" för de tätorter som ligger inom och i anslutning till dessa landskapsområden? I dessa orter krävs ett mer omsorgsfullt resonemang och ställningstagande i anslutning till att kommunen planerar för expansion.
- Landsbygdsutveckling och LIS-områden. Se avsnitt 6 ovan.

De detaljsynpunkter som kommit från Gnesta och Oxelösunds kommuner kommer att beaktas när en fullständig revidering görs.





LÄNSSTYRELSEN
Södermanlands län

www.lansstyrelsen.se/sodermanland