



Att samverka kring ensam- kommande barn som avviker/ försvinner

Arbetsätt och rutiner
i Södermanlands län



Samverkansplanen vänder sig till dig som i ditt arbete möter eller beslutar i frågor som rör ensamkommande barn till exempel inom socialtjänst, boende, skola, sjukvård, polis, frivilligsektor, som god man eller till dig som är intresserad av veta mer om hur samverkansmodellen i Södermanlands län ser ut.

Arbetsgruppen:

Anna Sandberg, Nyköpings kommun

Anne Asp, Polismyndigheten

Agnetha Wahlberg, Eskilstuna kommun

Halina Sundkvist, Eskilstuna kommun

Ingvor Ekinge, Länsstyrelsen i Södermanlands län

Johanna Forsell, Rädda barnen

Kirsti Ollikainen, Migrationsverket

Louise Montgomery, Riande

Monica Gustafsson Wallin, Landstinget Sörmland

Titel: Att samverka kring ensamkommande barn som avviker/försvinner – Arbetssätt och rutiner i Södermanlands län

Utgiven av: Länsstyrelsen i Södermanlands län

Utgivningsår: 2017

Författare: Ingvor Ekinge, Länsstyrelsen i Södermanlands län

Omslagsbild: shutterstock.com

Diarienummer: 851-6619-2017

Rapportnr: 2017:10

ISSN-nr: 1400-0792

Reviderad version 1:1

Rapporten finns på: www.lansstyrelsen.se/sodermanland/publikationer

Att samverka kring ensamkommande barn som avviker/försvinner

Arbetsätt och rutiner i Södermanlands län

Innehåll

Att samverka kring ensamkommande barn som avviker/försvinner – Arbetsätt och rutiner i Södermanlands län	5
Förebyggande insatser för att motverka att ensamkommande barn avviker	10
Förebyggande insatser – För barn i ankomstskedet	11
Förebyggande insatser – För barn efter anvisning till kommun	13
Checklista – I förebyggande syfte	14
När ett barn avviker/försvinner	15
Rutiner – Då ett ensamkommande barn avviker i ankomstskedet	16
Rutiner – Då ett ensamkommande barn avviker efter anvisning till en kommun	17
Vad händer när barn som avvikit/förvunnit påträffas?	18
Checklista – Bemötande och agerande vid påträffande av misstänkt avviket barn (polis, socialtjänst, skolan, hälso- och sjukvården samt frivilligorganisationer)	19
Statistik och utvecklingsområden	21
Bilaga 1 – Förberedande underlag inför polisanmälan	22
Bilaga 2.1 – För dig som är vuxen och möter ensamkommande barn	25
Bilaga 2.2 – För dig som är ungdom och behöver stöd	26
Bilaga 2.3 – Kontaktlista Södermanland	27
Bilaga 3 – Litteratur/referenslista	28



→ Att samverka kring ensamkommande barn som avviker/försvinner

Arbetsätt och rutiner i Södermanlands län

Ensamkommande barn som avviker/försvinner ur myndigheternas mottagningssystem löper stor risk att exploateras. De hamnar helt utanför samhällets skyddsnät och lever en mycket osäker tillvaro. Barns försvinnande är ett komplext samhällsproblem som berör många aktörer. Det är en utmaning som vi måste lösa tillsammans.

Länsstyrelserna fick regeringens uppdrag att genomföra en nationell kartläggning av ensamkommande barn som avviker/försvinner (S2016/00634/FST). Målet med uppdraget var att berörda och ansvariga myndigheter ska få ett bättre kunskapsunderlag för att vidta lämpliga åtgärder avseende dessa situationer.

Arbetet i Södermanlands län

I Södermanlands län har en arbetsgrupp bestående av representanter från några av kommunernas socialtjänster och skolor, ett privat HVB hem, Rädda Barnen, Landstinget, Migrationsverket, polisen och Länsstyrelsen arbetat fram en länsgemensam plan. Arbetsgruppen har i stora delar använt sig av materialet från Stockholmsrapporten men omformulerat och anpassat materialet för att det bättre ska passa in i Södermanlands län.

Samtliga utpekade aktörer i länet ska se över sina rutiner och arbetsätt så att skydd för det enskilda barnet, samverkan med andra aktörer och uppföljning av ensamkommande barn som avviker/försvinner är i enlighet med denna handlingsplan.

Skriften ska ses som ett levande dokument som revideras vid behov. Ansvarig för att initiera revidering är Länsstyrelsen, men alla berörda aktörer har ansvar att uppmärksamma Länsstyrelsen på uppkomna revideringsbehov.

Barnens utsatthet

Migrationsverkets nationella statistik över ensamkommande barn visar att 2 151 ensamkommande barn registrerades som avvikna åren 2013 till och med september 2017. Fr.o.m. januari 2017 t.o.m. september 2017 registrerades 235 avvikna, av dessa hann 58 ensamkommande barn fylla 18 år. Enligt Länsstyrelsens kartläggning av människohandel med barn som gjordes 2015 var 64 procent av 210 identifierade ärenden om misstänkt människohandel i Sverige ensamkommande barn. Typen av exploateringsform varierar, det kan handla om sexuell exploatering, tvångsarbete eller tiggeri.

Många barn vill inte ge sig till känna för myndigheterna på grund av att de är rädda och hotade till livet. Det förekommer att barn lämnar inlärd svar på frågor om exempelvis namn, ålder, nationalitet, språk och anledning till vistelse i Sverige. En del barn hamnar även utanför myndigheternas mottagningsarbete, faktorer som kan ses påverka detta är exempelvis ändrad lagstiftning, långa handläggningstider, bristande information, bemötande och boendepacering. Barnet hamnar då i en utsatt situation utan skyddsnät där barnets rättigheter till skydd och utveckling kränks.

Barnets rättigheter

Sverige är förpliktigt att följa FN:s konvention om barnens rättigheter vilket innebär att hela den offentliga sektorn och dess anställda ska respektera, skydda och uppfylla konventionen. Uppdraget innebär att de ensamkommande barnen, precis som alla barn, bland annat har rätt att:

- Få skydd (artikel 11, 19, 20, 22, 32-38)
- Gå i skolan (artikel 28-29)
- Ha god hälsa och få hälso- och sjukvård samt rehabilitering vid behov (artikel 24, 39)
- Utvecklas fysiskt, psykiskt, andligt, socialt och moraliskt (artikel 6)
- Ha ett fredat privatliv (artikel 16)
- Vara delaktig och få sina åsikter respekterade i förhållande till ålder och mognad (artikel 12-13)

Genom att se barnen som de rättighetsbärare de är, kan offentliga aktörer och frivilligorganisationer i länet minska deras utsatthet och tillsammans med de unga främja och förebygga avvikanden och förvinnande. Rättighetsperspektivet ger också samtliga aktörer i länet en gemensam plattform att agera utifrån.

Definitioner

Länets aktörer bör utgå från gemensamma definitioner för att möjliggöra bättre samverkan och likvärdiga rutiner till skydd och stöd för ensamkommande barn och unga.

Princip om barnets bästa

Barnets bästa är ett dynamiskt koncept som kräver att man gör bedömningar anpassade till det specifika sammanhanget. Barnets bästa är enligt FN:s barnrättskommitté både en rättighet, en princip och ett tillvägagångssätt. En av de viktigaste delarna i prövningen av barnets bästa är att barnet har rätt att få uttrycka sina åsikter i alla frågor som rör barnet och få sin åsikt beaktad, med hänsyn till sin ålder och mognad. För att ett barn ska kunna göra sin röst hörd och för att barnets åsikter ska beaktas krävs att barnet får all relevant information som erfordras.

Behovet av att klarlägga barnets situation är särskilt stort i de fall då barnet är i behov av skydd. I socialtjänstlagen sägs att: ”Vid åtgärder som rör barn ska barnets bästa särskilt beaktas. Vid beslut eller andra åtgärder som rör vård- eller behandlingsinsatser för barn ska vad som är bäst för barnet vara avgörande.”

Barnets bästa förekommer också i 1 kap. 11 § utlänningslagen, ”När frågor om tillstånd enligt denna lag skall bedömas och ett barn berörs av ett beslut i ärendet skall, om det inte är olämpligt, barnet höras. Den hänsyn skall tas till det barnet har sagt som barnets ålder och mognad motiverar”.



”Jag vill bli advokat jag ska hjälpa andra som har det svårt.”

Ensamkommande barn

Ensamkommande barn definieras i lag (1994:137) om mottagande av asylsökande med flera 1 § som ”En person under 18 år som vid ankomsten till Sverige är skild från båda sina föräldrar eller från någon annan vuxen person som får anses ha trätt in i föräldrarnas ställe, eller som efter ankomsten står utan sådana ställföreträdare”.

Avviken/försvunnen

När anses barnet vara avviken/försvunnen? Avvikningar används i första hand för att benämna att barnet lämnat sitt boende medan försvinnanden i första hand beskriver barn som varit avvikna i mer än tre månader och inte påträffats eller kommit tillbaka. I samband med att socialtjänsten avskriver ärendet bör barnet noteras som försvunnen.

Berörda aktörer

I samverkansplanen skrivs ibland ”berörda aktörer” för att undvika uppräknings av alla inblandade. Vid dessa tillfällen innefattas följande parter: Migrationsverket, kommunernas socialtjänst, skola och elevhälsa, boende (såväl kommunala som privata), landstingets hälso- och sjukvård, polisen, överförmyndarmyndigheten och de gode männen samt frivilligorganisationer.

→ Förebyggande insatser för att motverka att ensamkommande barn avviker

Vad händer i ankomstskeket?

När ett barn anländer till Sverige och kommer i kontakt med en svensk myndighet och vill söka asyl, vägleds barnet till Migrationsverkets närmaste kontor. Migrationsverket har alltid ett första samtal med barnet i form av registrering av en asylansökan. Migrationsverket informerar socialtjänsten i ankomstkommunen att ett ensamkommande barn har anlänt. I detta första samtal tar Migrationsverket reda på barnets bakgrund och identitet samt annan nödvändig information som ligger till grund för anvisning till en kommun. Socialtjänsten i ankomstkommunen beslutar om barnets boendepacering innan anvisning sker till ny kommun. Om synnerliga skäl inte finns träffar inte socialsekreterare barnet under ankomsttiden i kommunen. I dessa fall har barnet endast kontakt med boendepersonal eller jourhem i ankomstkommunen.



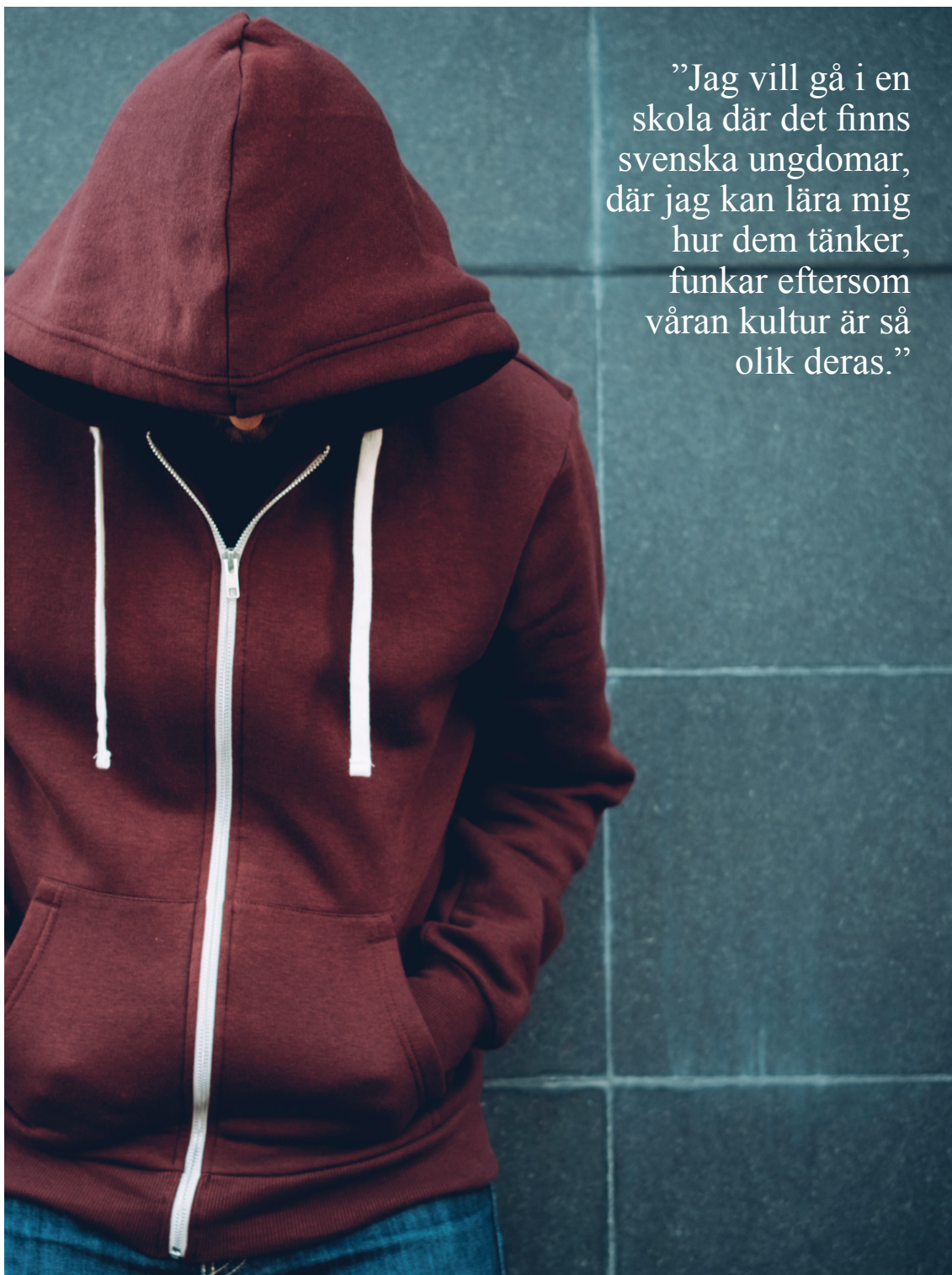
”Migrationsverket säger att jag kan resa tillbaka, men vad ska jag resa tillbaka till.”

Förebyggande insatser → För barn i ankomstskedet

- **Migrationsverket** ska ge tydlig och lättillgänglig information till barnet om hela asylprocessen.
- **Aktörer som socialtjänst, god man, boendepersonal och frivilliga organisationer som träffar barnet bör också tillhandahålla tydlig och lättillgänglig information om asylprocessen till barnet.**
- **Migrationsverket** ska vara extra uppmärksam på riskfaktorer (exempelvis människohandel och annan form av utnyttjande och hälsa) under det första samtalet med barnet.
- **Migrationsverket** ska göra en orosanmälan till socialtjänsten i ankomstkommun vid minsta oro för barnets välbefinnande och skydd. Detta för att socialtjänsten ska kunna göra en risk- och skyddsbedömning för barnets bästa. **Vid misstanke om brott ska polisen alltid kontaktas.**
- **Boendet** i ankomstkommun bör ta ett foto på barnet vid inskrivning på boendet. Barnet kan inte tvingas till fotografering men information ska ges om hantering och syftet med fotografering. Fotot ska förvaras inlåst i barnets pärm, enligt gällande sekretessregler. Vid oro för ett avvikande/försvinnande kan fotot delas med berörda parter exempelvis polis.
- **Boendet** ska göra orosanmälan till socialtjänsten beträffande barnet om riskfaktorer upptäcks.
- **Socialtjänsten** ska vara extra uppmärksam på riskfaktorer för avvikelse/försvinnande kring barnet i ankomstskedet. Oavsett längden på vistelse i kommunen. Detta är viktigt för vidare handläggning i anvisningskommunen så att riskfaktorer dokumenteras och överförs mellan de båda socialtjänsterna.

Vad händer efter anvisning till kommun?

Efter anvisning till en kommun görs en ny bedömning om barnet ska placeras på HVB-hem eller i familjehem. Det är socialtjänsten i den nya kommunen som beslutar om placering. Vid anvisning får barnet en ansvarig socialsekreterare. I den kommun där barnet bor förordnas en god man och barnet skrivs in i en skola. Barnet erbjuds också hälsoundersökning av hälso- och sjukvården.



”Jag vill gå i en skola där det finns svenska ungdomar, där jag kan lära mig hur dem tänker, funkar eftersom vår kultur är så olik deras.”

Förebyggande insatser

→ För barn efter anvisning till kommun

Förebyggande insatser från socialtjänsten:

- **Om barnet tillhör en riskgrupp** ska socialtjänsten i ankomst- och anvisningskommunerna ha direktkontakt i ärendet.
- **Socialtjänsten i anvisningskommunen ska alltid göra en risk- och skyddsbedömning** vid första mötet med barnet. Socialtjänsten ska vara extra uppmärksam på riskfaktorer för ett avvikande/försvinnande.
- **Socialtjänsten** ska vara extra observanta och stärka stödet runt barnet vid faser i asylprocessen med förhöjd risk för avvikning/försvinnande. Se faktaruta checklista.
- **Socialtjänsten ska ha kontinuerlig kontakt med god man** då god man alltid ska agera för barnets bästa och kan i vissa fall ha mer information om barnets asylprocess än vad socialtjänsten har.

Förebyggande insatser från boendet:

- **Boendet** ska vara extra observanta och stärka stödet runt barnet vid faser i asylprocessen med förhöjd risk för avvikning/försvinnande. Se checklista.
- **Boendet** ska ha kontinuerlig kontakt med God man då God man alltid ska agera för barnets bästa och kan i vissa fall ha mer information om barnets asylprocess än vad boendet har.
- **Boendet ska vid oro för avvikande/försvinnande göra orosanmälan till socialtjänsten.**

Förebyggande insatser från skolan:

- **Skolan** ska samverka med socialtjänsten, god man, kontaktperson vid boenden/familjehem samt landstinget gällande elevens närvaro på skolan och elevens mående.
- **Skolan ska vid oro för avvikande/försvinnande göra orosanmälan till socialtjänsten.**

Förebyggande insatser från God man:

- **God man** ska kommunicera oro för avvikande/försvinnande till socialtjänsten, boendet och mentor eller elevhälsan vid elevens skola.
- För att kunna stötta och förebygga avvikelser/försvinnande bör **God man** informera socialtjänsten, boendet och skolan angående eventuella avslag i asylärenden, om det inte bedöms vara till men för barnet.
- **God man ska vid oro för avvikande/försvinnande göra orosanmälan till socialtjänsten.**

Förebyggande insatser från hälso- och sjukvården:

- **Hälso- och sjukvården** ska vid hälsoundersökningstillfällen särskilt uppmärksamma riskfaktorer för avvikande/försvinnande.
- **Hälso- och sjukvården** ska samverka med aktörer runt barnet för att uppmärksamma och förebygga risk för avvikande/försvinnande.
- **Hälso- och sjukvården ska vid oro för avvikande/försvinnande göra orosanmälan till socialtjänsten.**

Checklista

→ I förebyggande syfte

Omständigheter då vuxna runt barnet bör vara mer uppmärksamma

- Avslag på asylansökan
- Barnet närmar sig 18-årsdagen
- Flytt mellan boenden
- Förväntat avslag på asylansökan
- Hög frånvaro i skolan
- Misstankar om brottslig verksamhet eller misstanke om människohandel
- Pågående överklagande av asylansökan
- Påtaglig psykisk ohälsa
- Åldersuppskrivning

Riskbeteenden innan avvikning/försvinnande

- Blir hämtad av okända vuxna
- En "anhörig" dyker upp plötsligt och för barnets talan
- Förändrat beteendemönster
- Har mycket pengar, kan inte redovisa för pengarna
- Hög frånvaro i skolan
- Misstänkt användning av alkohol eller droger
- Misstänkt kriminalitet
- Om barnet kom till Sverige i grupp eller med någon som uppges vara släkting
- Undviker kontakt med personal och andra boende på boendet
- Varit aktuell hos polisen
- Är ofta borta från boendet

Stödinsatser vid riskfaktorer/riskbeteende

- Aktiv fritid
- Nätverksmöten med berörda parter
- Om möjligt kontakt med barnets anhöriga/vårdnadshavare
- Samtalsstöd från elevhälsan i skolan
- Samverkan med frivilligorganisationer
- Skapa en bild av barnets nätverk
- Strukturerad vardag i form av skola eller sysselsättning
- Tidig och regelbunden samverkan mellan skolan, god man, boendet, socialtjänsten och hälso- och sjukvården
- Utredning av stödinsatser utifrån barnets uppvisade problematik
- Utsedd/förordnad god man eller särskilt förordnad vårdnadshavare
- Utsedd ansvarig kontaktperson på boendet

Kontaktvägar och insatser vid påtaglig psykisk ohälsa

- Kontakta vårdcentral, barn- och ungdomspsykiatrisk mottagning/samtalsmottagningar, asyl- och migranthälsan samt elevhälsan
- Om akut – Kontakta barn- och ungdomspsykiatrisk akutmottagning
- Utred behov av omplacering till boende med extra stöd



”I Sverige pratar man inte med varandra på bussen, men jag vill ju bara lära mig svenska.”

→ När ett barn avviker/försvinner

När ett barn avviker ska samtliga berörda kommunala och statliga myndigheter samt andra aktörer agera utifrån gemensamma, likvärdiga och uppdaterade rutiner. Avvikandet kan dels ske i ankomstskeppet innan barnet har anvisats till en kommun eller efter att barnet har anvisats till en kommun.

Skyddsneten runt barn i ankomstskeppet är sämre än efter barnet har anvisats en kommun. Därför bör socialtjänsten och Migrationsverket vara extra uppmärksam på barn i ankomstskeppet eftersom risken för människohandel är störst inom de första 48 timmarna i landet. Samverkan mellan socialtjänsten, polisen, Migrationsverket och boendet och eventuellt berörda inom frivilligsektorn måste fungera för att förhindra brott och skydda barnet.

Rutiner

→ **Då ett ensamkommande barn avviker i ankomstskeket**

1. Ett barn avviker.
2. Socialtjänsten/transitboendet upptäcker avvikningen och skickar inom 24 timmar in en begäran om personefterlysning till polisen.
3. Den som upptäckt avvikningen informerar överförmyndare och Migrationsverket samt socialtjänsten/transitboendet.
4. Polisen gör ett förhör med boendepersonalen samt gör en nationell efterlysning. Vid misstanke om brott inleds en förundersökning.
5. Om barnet tidigare har uppgett att hen planerar resa vidare till annat land bör socialtjänsten och polisen ta kontakt med myndigheterna i det landet.

Rutiner

→ Då ett ensamkommande barn avviker efter anvisning till en kommun

1. Ett ensamkommande barn avviker.
2. HVB-hemmet/familjehemmet/skolan upptäcker avvikningen och kontaktar inom 24 timmar barnets gode man och socialsekreterare. Får inte boendet tag på god man ska de göra en anmälan om försvunnen person till polisen.
3. God man eller ansvarig socialsekreterare gör en anmälan om försvunnen person till polisen.
4. Socialsekreteraren informerar Migrationsverket, boendet och God man om avvikningen.
5. God man informerar skolan om avvikningen.
6. Polisen håller ett förhör med boendepersonalen och gör en nationell efterlysning. Polisen inleder en förundersökning vid misstanke om brott.
7. När det kommer till socialtjänstens kännedom att ett barn avvikit ska ansvarig socialsekreterare dessutom:
 - Göra en initial bedömning om grunderna för ett omedelbart omhändertagande enligt 6 § LVU är uppfyllda.
 - Om beslut om 6 § LVU tas skickar socialtjänsten en så kallad handräckningsbegäran till polisen för kännedom samt en anmälan till polisen om så kallad försvunnen person.
8. Vid misstanke om brott, exempelvis människohandel, görs en anmälan till polisen. Ansvarig socialtjänst kontaktar även socialjour samt andra uppsökande verksamheter och ger dem kompletterande information om barnet: namn, nationalitet, ålder, kroppsbyggnad och fotografi på barnet (helst i färg).
9. Om barnet vid något tillfälle påträffas av polisen överlämnas barnet antingen till socialjouren eller tvångsomhändertas ifall ett LVU-beslut finns.
10. Om barnet har uppgett att hen planerar resa vidare till annat land bör socialtjänsten och polisen ta kontakt med myndigheterna i det landet.



”Jag har sett saker som ni aldrig kommer att förstå.”

→ Vad händer när barn som avviker/försvunnit påträffas?

Barnet kan påträffas i olika riskmiljöer i länet. Det är inte alltid barnet vill uppge sin identitet vid ett påträffande bland annat på grund av rädsla. Polisen, socialtjänstens uppsökande verksamhet eller frivilligorganisationer kan påträffa avvika/försvunna och/eller ensamkommande barn som saknar tillstånd för sin vistelse i landet.

Vad som händer när ett barn som försvunnit återfinns eller påträffas, beror delvis på om socialtjänsten i den kommun där barnet varit placerad (antingen ankomstkommun eller anvisningskommun) hunnit avskriva ärendet eller inte. Enligt Socialstyrelsens riktlinjer bör socialtjänsten göra en individuell bedömning i det enskilda fallet om hur länge socialtjänsten ska avvakta med att avsluta ärendet i samråd med god man eller särskilt förordnad vårdnadshavare, boendet och andra berörda samarbetspartners.

Enligt Socialstyrelsens vägledning är det anvisningskommunen som har ansvar för barnet ifall det återvänder innan ärendet har avslutats hos socialtjänsten. Om ärendet däremot har avslutats hos anvisningskommunen när barnet återfinns, gör Migrationsverket en ny anvisning. Migrationsverket kan i dessa ärenden anvisa barnet tillbaka till första anvisningskommun med hänvisning till anknytning.

Checklista

→ **Bemötande och agerande vid påträffande av misstänkt avviket barn (polis, socialtjänst, skolan, hälso- och sjukvården samt frivilligorganisationer)**

- Presentera dig själv och vem du är.
- Fråga vem barnet är, om denne är asylsökande samt beteckningsnummer (dossiernummer) från Migrationsverket.
- Lägg märke till barnets kroppsspråk, om barnet visar rädsla eller är påverkad av alkohol och/eller andra droger.
- Försök föra ett samtal med barnet ensam för att underlätta för barnet att tala fritt.
- Notera var och med vem barnet påträffas och annan relevant information.
- Lämna dina kontaktuppgifter till barnet.
- Gör en orosanmälan genom telefon eller fax till socialtjänsten i kommunen där påträffandet av ett avviket barn sker.
- Vistelsekommunen (det vill säga den kommun som barnet påträffas i) ska kontakta ansvarig socialtjänst och informera om att barnet påträffats samt utbyta relevant information.
- Om brott misstänks, kontaktas polisen.

”De säger att jag ska
berätta vad jag varit
med om, men det är
för svårt... när jag
berättar är det som att
allt kommer tillbaka.”

”Migrationsverket säger
att det jag sagt inte är sant,
hur ska dom förstå...”



→ Statistik och utvecklingsområden

Statistikföring vid avvikande

Migrationsverket har idag den mest gedigna statistiken över barn som avviker. Det är svårt att med Migrationsverkets statistik se vilken kommun barnet avvikit ifrån, vilket försvårar möjligheten att få en övergripande bild på läns- och kommunnivå gällande avvikningar av barn som anvisats till en kommun. Det saknas även samlade uppgifter om barn som avviker i ankomstskeppet innan anvisning till kommun.

För att kunna följa situationen med ensamkommande barn som avviker, och sedan noteras försvunna i länet, behövs bättre nationell och regional sammanställning av statistik. Statistikhanteringen har lyfts i det nationella utvecklingsarbetet och i vårt län kommer vi avvakta de nationella initiativen. För det lokala arbetet hos varje berörd myndighet är det lämpligt att se över hur rutiner för statistik kring avvikande/försvinnande kan göras redan idag.

Utvecklingsområden som identifierats

Under arbetet med framtagande av denna skrift har arbetsgruppen identifierat några områden som bör utvecklas hos berörda aktörer.

- I enlighet med denna skrift se över och förtydliga verksamhetens rutiner för att förebygga och hantera situationer där ensamkommande barn avviker/försvinner.
- Se över rutiner och förfaranden vid orosanmälan av barn som far illa, så att de även innefattar barn som avviker/försvinner.
- Kompetenshöjande insatser om ensamkommande flyktingbarns situation och riskfaktorer och riskbeteenden kring barn som avviker/försvinner bör ges till medarbetare.
- Kompetenshöjande insatser om hur människohandel/koppleri, hedersrelaterade brottslighet och andra former av utnyttjande kan vara risk för barn i asylprocessen bör ges till medarbetare.
- Utveckla förstärkt samverkan vid situationer kring risk för, eller upptäckt av avvikande/försvinnande.
- Se över hur samverkan i länet kan fortsätta utvecklas när det gäller förebyggande arbete, rutiner och uppföljning.



Bilaga 1

→ Förberedande underlag inför polisanmälan

Personuppgifter

Personnummer/födelseid:

LMA. Nr:

Namn:

Adress:

Mobiltelefonnummer:

E-postadress:

Facebook eller annan social media, användarnamn:

God man:

Kontaktuppgifter till familj, släkt eller vänner i eller utanför landet:

Beskrivning av barnet/ungdomen

Ursprung (land/region/världsdel):

Kön:

Längd:

Kroppform:

Hårfärg:

Ögonfärg:

Klädsel vid försvinnandet:

Finns foto på barnet/ungdomen?

Har barnet/ungdomen några särskilda behov (sjukdom/diagnos/annat):

Har barnet/ungdomen försvunnit tidigare?

Om ja, på förra frågan, var hade hen då varit någonstans?

Övriga frågor

På vilken plats sågs barnet/ungdomen senast?

Har barnet/ungdomen tagit med sina tillhörigheter från boendet (planerat avvikande)?

Hade barnet/ungdomen vid tiden innan försvinnandet uttryckt/visat tecken på ångest/oro?

Hade okända personer sökt kontakt eller synts till i närhet av barnet/ungdomen vid tiden innan försvinnandet?

Övrig relevant upplysning? Andra ovanliga omständigheter kring barnets/ungdomens försvinnande?

Bilaga 2.1

→ För dig som är vuxen och möter ensamkommande barn

Asyl- och migranthälsan Sörmland

Hälsostöd med betoning på psykisk hälsa samt hälsoskola

Webbplats: www.landstingetsormland.se

Telefon: Medicinsk sekreterare 016-10 43 51, 016-10 43 62

Språk: Svenska med möjlighet till tolk

Barn- och ungdomspsykiatriska kliniken (BUP)

Specialiserad psykiatrisk behandling till barn och unga (upp till 17 år). I Sörmland finns BUP på tre orter: Eskilstuna, Nyköping och Katrineholm.

Webbplats: www.landstingetsormland.se,

www.bup.se/sv/Fraga-BUP/

Telefon: 010-492 58 28

(mån-fre 8.00-16.00, lunchstängt 12.00-13.00)

Öppettider: Mån-fre 8.00-16.00,

(lunchstängt 12.00-13.00)

Språk: Svenska

BRIS – Vuxentelefon om barn

Prata kring oro om egna eller andra barn upp till 18 år. Kuratorer svarar och syftet är att den som ringer ska få stöd, vägledning och information om hur hen kan bidra till att förändra ett barns situation till det bättre.

Webbplats: www.bris.se

Telefon: 0771-50 50 50

Anonymt, (mån-fre 9.00-12.00)

Språk: Svenska

Brottsofferjouren (BOJ)

Ger stöd till alla brottsutsatta. Brottsofferjouren kan ge:

Samtalsstöd – vi lyssnar på dig, Råd och vägledning,

Information om polisanmälan, förhör och rättegång,

Hjälp att söka ersättning.

Webbplats: www.boj.se

Telefon: 0200-21 20 19

Gratis och anonymt

(mån-tors 9.00-19.00, fre 9.00-16.00)

Språk: Svenska

IVO

Frågor, synpunkter eller tips om missförhållande. IVO ger vägledning på en generell nivå.

Webbplats: www.ivo.se

Telefon: 010-788 50 00, växel

(mån-fre 8.00-16.30)

Språk: Svenska

Rädda Barnens Centrum för barn och unga (Stockholm, Malmö, Göteborg)

För barn som utsatts för våld och övergrepp, flyktingbarn och deras familjer samt barn och ungdomar som av olika skäl lider av psykisk ohälsa och inte får den hjälp de behöver inom hälso- och sjukvård.

Webbplats: www.rb.se

Telefon: 08-698 90

(växel, fråga efter Centrum för barn och unga).

E-post: centrum@rb.se

Språk: Svenska

Rädda Barnens – Orostelefon

Samtalsstödjare svarar på frågor kring våldsbejakande extremism. Syftet med Orostelefonen är att stödja de människor som befinner sig i närheten av en person som dras till våldsbejakande extremism men också för att ge råd och information kring ämnet.

Webbplats: www.rb.se

Telefon: 020-100 200

Gratis, anonymt och syns inte på telefonräkning,

(mån-fre 9.00-16.00, lunchstängt 12.00-13.00,

kvällsöppet mån, ons och fre 19.00-22.00)

Chatt: Anonymt, mån, ons, fre 18.00-22.00

Språk: Svarar på flera språk

Sjukvårdsrådgivningen

Samtal med sjuksköterska, vid oklara hälsotillstånd.

Webbplats: www.1177.se

Telefon: 1177 (dygnet runt)

Språk: Svenska, arabiska, somaliska och finska

UNICEF Sverige

Webbplats: www.unicef.se

Telefon: 08-692 25 00

E-post: unicef@unicef.se

Bilaga 2.2

→ För dig som är ungdom och behöver stöd

BRIS – Telefon för barn och unga

För barn under 18 år som önskar kontakt med kurator.

Webbplats: www.bris.se

Telefon: 116 111

Gratis och anonymt (alla dagar 14.00-21.00)

Chatt/e-post: Skapa BRIS-konto och ta kontakt via chatt eller mail.

Språk: Svenska

BO – Barnombudsmannen

För barn under 18 år. BO berättar om rättigheter och vart man kan vända sig för att få hjälp.

Webbplats: www.bo.se

Telefon: 020-23 10 10

Gratis och syns inte på telefonräkning (mån-fre 9.00-15.00, lunchstängt 12.00-13.00)

Språk: Svenska

IVO – Barn- och ungdomslinjen

Frågor kring rättigheter. Barn kan även ta kontakt och berätta om det som inte fungerar bra i socialtjänsten eller i hälso- och sjukvården.

Webbplats: www.ivo.se

Telefon: 020-120 06 06

Gratis och syns inte på telefonräkningen (mån-fre 12.00-18.00)

Chatt: Mån-fre 16.00-18.00

E-post: beratta@ivo.se

Språk: Svenska

Röda Korset – jourhavande kompis

För alla barn och ungdomar upp till 25 år. Prata om vad som helst med en "kompis".

Webbplats: www.rkuf.se

Chatt: Anonymt

(mån-fre 18.00-22.00, lör-sön 14.00-18.00)

Språk: Svenska

Rädda Barnens – Stödlinje/helpline

Barn på flykt och i migration.

Webbplats: www.rb.se

Telefon: 0200-77 88 20,

Anonymt och kostnadsfritt

(mån-fre 15.00-18.00)

Språk: Svenska, dari, engelska alla dagar. Vissa dagar även arabiska, pashto, somaliska och tigrinja.

Rädda Barnen – Dina rättigheter (info och stödchat)

Heder, tvångsgifte, kärlek och relationer.

Webbplats: www.dinarattigheter.se

Chatt: Mån-fre 19.00-22.00,

Juridisk rådgivning tors 17.00-18.00

E-post: stodchatt@rb.se

Språk: Svenska

UMO

Ungdomsmottagning på nätet.

Webbplats: www.umo.se

E-post: info@umo.se

TRIS (tjejers rätt i samhället)

Webbplats: www.tris.se

Telefon: 0774-40 66 00

E-post: ingo@tris.se

Youmo

Webbplats med information om hälsa, jämställdhet, sex, relationer och rättigheter riktad till nyanlända och asylsökande barn och unga i åldrarna 13–20 år.

Webbplats: www.youmo.se

Språk: Svenska, engelska, arabiska, dari, somaliska och tigrinja.

Bilaga 2.3

→ Kontaktlista Södermanland

Landstinget Sörmland

Telefon: 0155-24 50 00

Webbplats: www.landstingetsormland.se

Länsstyrelsen i Södermanlands län

Telefon: 010-223 40 00

Migrationsverket

Telefon: 0771-23 52 35

Polisen

Telefon: Akut 112, annars 114 14

Kommuner

Eskilstuna kommun

Telefonnummer växel: 016-710 10 00

Social beredskap/jour: 112

E-post: info@eskilstuna.se

Webbplats: www.eskilstuna.se

Flens kommun

Telefonnummer växel: 0157-43 00 00

Social beredskap/jour: 070-672 84 97

alternativt 0157-43 03 15

E-post: flenskommun@flen.se

Webbplats: www.flen.se

Gnesta kommun

Telefonnummer växel: 0158-275 000

Social beredskap/jour: 112

E-post: gnesta.kommun@gnesta.se

Webbplats: www.gnesta.se

Katrineholms kommun

Telefonnummer växel: 0150-570 00

Social beredskap/jour: 08-454 29 48

E-post: socialforvaltningen@katrineholm.se

Webbplats: www.katrineholm.se

Nyköpings kommun

Telefonnummer växel: 0155-24 80 00

Social beredskap/jour: 073-773 72 73

E-post: kommun@nykoping.se

Webbplats: www.nykoping.se

Oxelösunds kommun

Telefonnummer växel: 0155-380 00

Social beredskap/jour: 112

E-post: kommun@oxelosund.se

Webbplats: www.oxelosund.se

Strängnäs kommun

Telefonnummer växel: 0152-291 00

Social beredskap/jour: 112

E-post: kommun@strangnas.se

Webbplats: www.strangnas.se

Trosa kommun

Telefonnummer växel: 0156-520 00

Social beredskap/jour: 08-523 038 70

E-post: trosa@trosa.se

Webbplats: www.trosa.se

Vingåkers kommun

Telefonnummer växel: 0151-191 00

Social beredskap/jour: 08-454 29 48

E-post: kommun@vingaker.se

Webbplats: www.vingaker.se

Bilaga 3

→ Litteratur/referenslista

Länsstyrelsen

Information Sverige

<https://www.informationsverige.se/Svenska/Sidor/start.aspx>

<http://www.lansstyrelsen.se/Stockholm/SiteCollectionDocuments/Sv/publikationer/2016/R2016-25-Pa-flykt-och-forsvunnen-webb.pdf>

<http://www.lansstyrelsen.se/stockholm/SiteCollectionDocuments/Sv/publikationer/2015/R2015-30-manniskohandel-med-barn-WEBB.pdf>

Socialstyrelsen

Ensamkommande barn och unga. Handbok om socialnämndens ansvar och uppgifter.

<http://www.socialstyrelsen.se/Lists/Artikelkatalog/Attachments/20400/2016-11-8.pdf>

Socialstyrelsen (2014) Barn som far illa eller riskerar att fara illa. En vägledning för hälso- och sjukvården samt tandvården gällande anmälningsskyldighet och ansvar. Artikelnummer 2014-10-4. ISBN 978-91-7555-209-5

Socialstyrelsen och Skolverket (2014) Vägledning för elevhälsan

Stadsmissionen

<https://www.stadsmissionen.se/vad-vi-gor/migration-och-integration/baba-rad-och-stod-ensamkommande-barn-pa-flykt/>

Strömsunds kommun

<http://begripligt.nu/publikationer.shtml>

Rädda barnen

<https://www.raddabarnen.se/vad-vi-gor/barn-pa-flykt/ankomsten-till-nytt-land/ensamkommande-barn/>

FN:s barnkonvention (1989)

www.unicef.se/rapporter-och-publikationer/barnkonventionen/

Lag (1990:52)

Med särskilda bestämmelser om vård av unga.

Litteratur

Pojkarna och de ensamma poliserna, Katia Wagner

De förlorade barnen, Katia Wagner och Jens Mikkelsen



Rapporten finns på: www.lansstyrelsen.se/sodermanland/publikationer

