

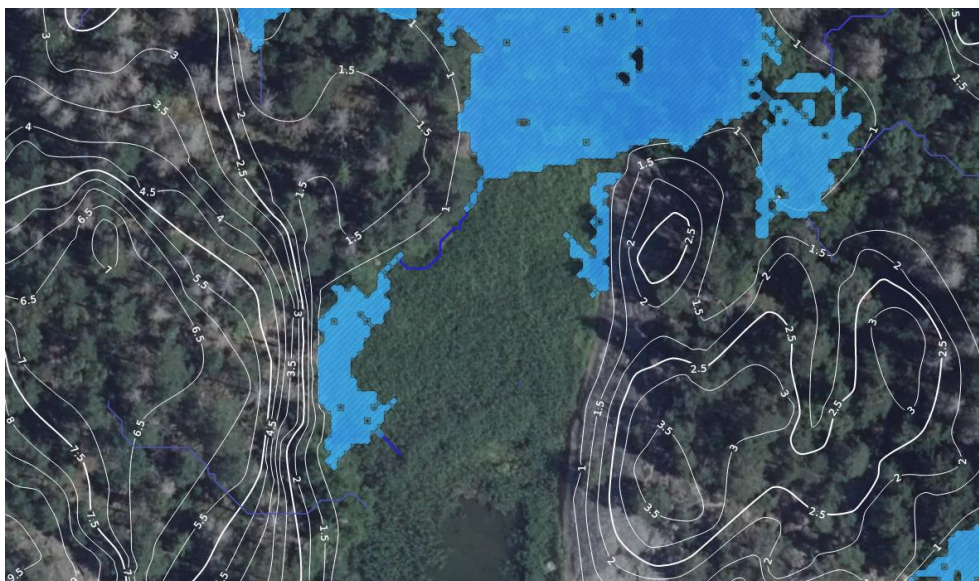


Reversibel dämning av våtmark vid Vindersmar

Länsstyrelsen i Södermanlands län | 010-2234000 | Sodermanland@lansstyrelsen.se
Egentliga Östersjön | Nyköping | HARO/Havsområdesnummer



Figur 1: Översiktsbilder till vänster och vattnets väg till havet till höger. Foto: Paul Strehlenert



Figur 2: Vattnets väg genom sundet mellan våtmarken och havet enligt analysprogrammet Scalgo live.

Postadress
611 86 NYKÖPING

Besöksadress
Stora torget 13

Telefon
010-223 40 00

E-post
sodermanland@lansstyrelsen.se

Organisationsnummer
202100-2262

Bankgiro
5051-8653

Faktureringsadress
Länsstyrelsen i Södermanlands län
FE 7710
831 90 Östersund

Internet
www.lansstyrelsen.se/sodermanland

Projektområde

Viken Vindersmar på västra sidan av Hartsö är en potentiell rekryteringslokal för rovfisk. Lokalen har pekats ut under modellering av marina värden och är omnämnd i intervjuer med gamla fiskare. Norr om viken finns en va 1,3 ha stor (uppmätt från historiskt ortofoto från 1960) öppen översvänningsvåtmark/strandäng som fram till hösten 2023 för fiskar var fysiskt avskärmd från havet av en kraftig vass, trots att sträckan mellan öppet vatten och våtmarken bara är 20-30 meter. Mellan våtmarken och havet finns ett 20 meter brett sund, som på båda sidor avgränsas av berg i dager.

I en analys med det digitala verktyget Scalgo live, så uppskattas uppsamlingsområdet till ca 24 ha som vid höga flöden, eller vårflod, avsätter sitt vatten via våtmarken ut i havet. Analysen i Scalgo live visade också vilken väg vattnet naturligt strömmar ut genom sundet vilket stämmer väl med verkligheten, vilket föranledde en åtgärd där vassen slogs med lie under vattenytan varvid konektivitet uppstod mellan våtmarken och havet.

Orsak till åtgärder

För att förbättra våtmarkens funktion som föryngringslokal så behöver ett dämme konstrueras. Det finns en naturlig tröskel i sundet som skiljer våtmark från hav, men även om våtmarken har gott om djupare partier så så finns det en begränsning i hur mycket vatten våtmarken kan hålla. En modellering antyder att en höjning på endast 15-20 cm i förhållande till den naturliga tröskeln skulle gör en påtaglig skillnad i volymen vatten våtmarken kan hålla vid höga flöden, och tillgängligheten av strukturer som är lämpliga för fiskeproduktion.

Det är dock angeläget att åtgärden är försiktig och reversibel om det visar sig att den tänkta funktionen uteblir. Att skapa en vall med hjälp av grävmaskin är därför åtminstone initialt inte önskvärt. Med tanke på att tröskeln inte böver vara så hög föreslås en lösning där ett dämme konstrueras av lokalt altimmer som sjunker ner i torven på grund av sin vikt, och som förankras i marken med hjälp av dymlingar.



Figur 3: Dämme av altimmer med tvärsgående stockar som fungerar som strävor och reglerar vattenflödet genom ett v-format utlopp (gult). Stockarna som ligger nedtryckta i torv är av al som återfinns lokalt. Al har historiskt använts för konstruktioner i vatten eftersom träslaget är rötbeständigt i den miljön.

Vad vi vill förbättra

Projektet syftar till att förstärka Vindersmarens funktion som rekryteringslokal. Om inte önskad funktion uppnås så kan projektet avvecklas utan att lämna spår, men om lokalen visar sig vara lämplig för rovfiskreproduktion, så kan en mer permanent lösning övervägas.

Planerade åtgärder och aktiviteter

Lämpliga träd tas i anslutning till lokalen. Konstruktionen uppförs på plats genom traditionell knuttimring.

Planerad uppföljning

Årlig inventering av yngel.

Budget och tidsplan

Projektbudget

Projektets totala budget: 100 000

Kostnadsslag/aktivitet	(SEK)	Tidsplan
Konstruktion av dämme	60 000	2024
Inventering 4 år	40 000	2025-2028
Totalt	100 000	

1. Kontaktuppgifter

2. Kontaktuppgifter	
Sökande Länstyrelsen i Södermanlands län	Organisationsnummer 202100-2262
Kontaktperson Paul Strehlenert	Telefonnummer 010-22340000
Adress Stora torget 13	Postnummer
Postadress 611 86 Nyköping	Bankgiro/Plusgiro

2. Länkar och bilagor

Eventuella bilagor, rapporter och liknande material	
---	--