

En utbildnings resa

En longitud studie av informationsdesignprogrammet vid Mälardalens högskola och människorna som studerat där jämfört med andra liknande högskoleutbildningar.



LÄNSSTYRELSEN
Södermanlands län

Sörmlandsbilder 6

INNEHÅLL

EN UTBILDNINGSS RESA	4
INLEDNING - STUDIENS SYFTE OCH INRAMNING	6
Ekonomi blir allt mer kunskapsdriven och det sker en förändring inom industrin	8
Det globala och lokala blir allt mer betydelsefullt - det sker en globalisering av ekonomi...	8
...som drivits framåt av en snabb digital teknisk utveckling	8
"The Rise of the Creative Class" - kreativitet alltmer i fokus	9
Att skapa upplevelser och intryck har blivit en allt viktigare dimension i den moderna ekonomin	10
INFORMATIONSDSIGN - UTVECKLINGEN SEDAN 1990-TALET	12
1990-talets första hälft - den entreprenöriella fasen	13
1990-talets mitt - "det stora språnget"	15
1990-talets senare hälft - tillväxtfasen	19
2000-talet - den konsoliderande fasen	21
STUDENTERNA - HUR HAR DET GÅTT FÖR DEM?	26
Kort om metod och material - vad har studerats och hur?	29
Bakgrundsvariabler - antal individer, kön och examensfrekvens	30
Vad gör man idag, och var? - sysselsättningsgrad, bransch och geografi	33
Inkomstnivåer hos de sysselsatta år 2004	40
Samband - vad påverkar vad?	42
AVSLUTANDE REFLEKTIONER	44
Vilka är det generella slutsatserna?	45
Vad kan vi generellt lära av denna studie?	46
REFERENSER	50

Text: Intersecta AB
Form och produktion: Järv genom Idea plant
Tryck: Ågerups Grafiska genom Idea plant
ISBN nr: 978-91-88044-18-1

© Länsstyrelsen Södermanlands län 2007

Länsstyrelsen i Södermanland hade fram till början av 2000-talet ett övergripande ansvar för de regionala tillväxt- och utvecklingsstrategierna i länet. Under slutet av 1980-talet och i synnerhet under 1990-talet blev kompetensutveckling i form av högre utbildning och forskning ett allt viktigare inslag för att främja regionens utveckling.

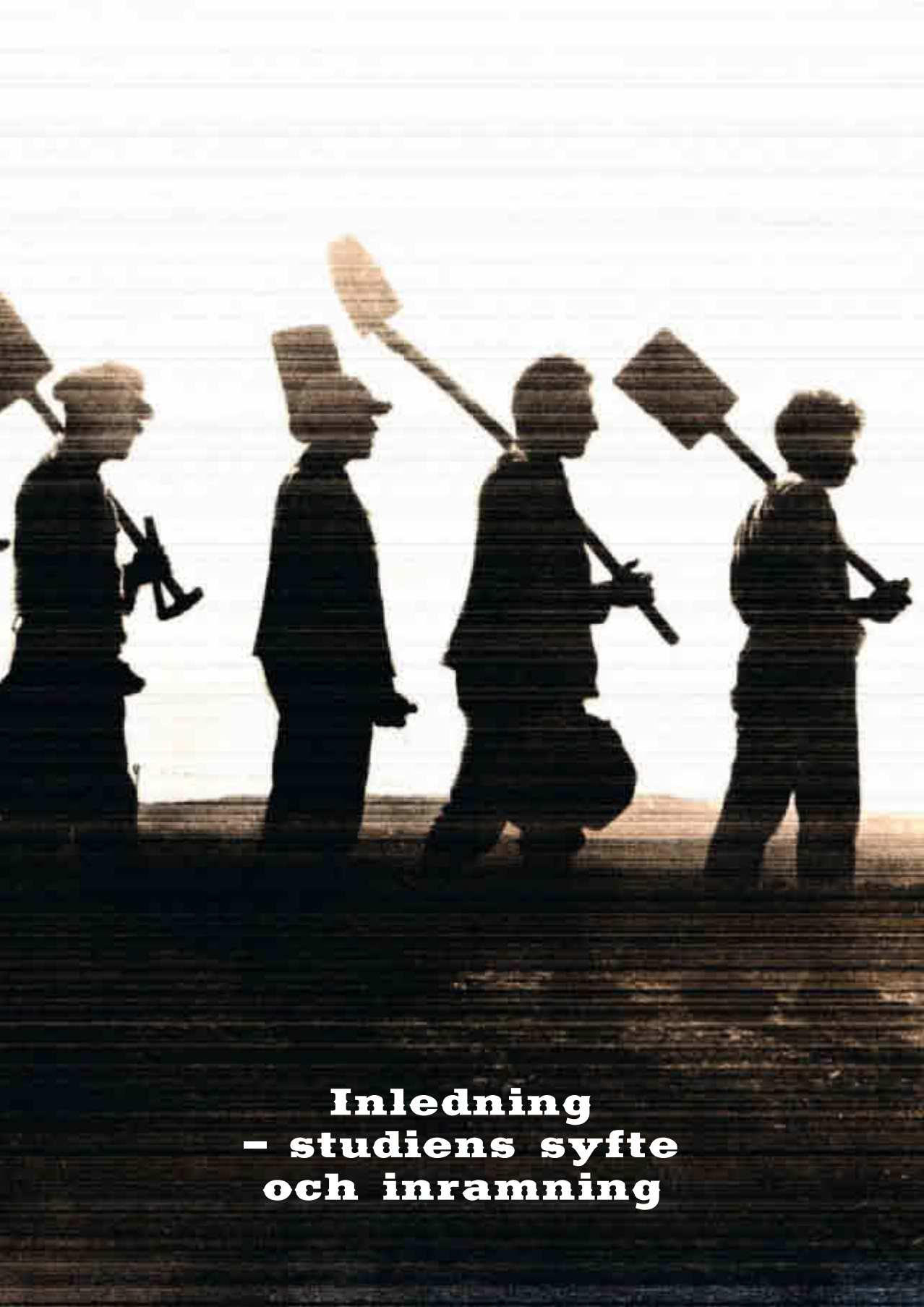
Under 1980-talet påbörjades nuvarande Mälardalens högskolas (MdH) kraftiga expansion i Södermanland och Västmanland. En högskola - med knappa resurser - men med stark vilja att utvecklas. Länsstyrelsen i Södermanland såg denna utveckling som varandes av ytterst strategisk betydelse. Under perioden 1987 till 1997 avsatte också länsstyrelsen en omfattande andel av sina regionala utvecklingsmedel, såväl som intensivt engagemang av länsledning och tjänstemän som arbetade med regional utveckling och kompetensutveckling.

Mer än 13 miljoner kronor avsattes bland annat till utveckling av ett välfärdscentrum, en satsning på ett professorsprogram, ett finskt-svenskt kunskapscentrum. En av de mera omfattande satsningarna var satsningen på teknikillustration-informationsdesign som under åren 1987-1998 erhöll tillsammans mer än 8 miljoner kronor för att pröva, utveckla och främja en unik utbildnings- och kompetensmiljö vid Eskilstunadelen av Mälardalens högskola. Tanken var att dessa medel skulle påskynda utvecklingen av kompetensområdet och skapa nya utvecklingsresurser till länet och Eskilstuna på hög nationell nivå. Genom detta samarbete kom utbildningarna och ämnet informationsdesign fram. Genom kreativt samarbete mellan MdH och Länsstyrelsen beslutade regeringen och utbildningsdepartementet att årligen finansiera Idélab, en inkubator för idégenerering och nyföretagande. Som en del av denna satsning växte senare Interaktiva institutet och klustret Idea plant fram.

I regeringens regleringsbrev till länsstyrelsen har uppföljning och utvärdering av användandet av de regionala utvecklingsmedlen alltmer lyfts fram som en väsentlig uppgift. Ger insatserna några effekter? Vad har allt detta gett för långsiktiga effekter?

Länsstyrelsen har gett i uppdrag till Idea plant och forskningskonsultbolaget Intersecta att göra en longitudinell effektutvärdering av vad som har hänt inom informationsdesign de senaste 15 åren. Hur utvecklades ämnet? Vad hände med studenterna och deras karriärsutveckling efter utbildningen? Hur upplevde det omgivande samhället utbildningen? Detta är några av de frågor som denna rapport försöker att besvara.

Arbetet har främst bäddats av Danid El Alencreutz



Inledning – studiens syfte och inramning

Denna studie av informationsdesignprogrammet har genomförts under 2006. Målet är att den ska kunna tjäna som en beskrivning och utvärdering av själva utbildningen, men också att studien ska vara en input till Mälardalens högskolas löpande förändringsarbete för att utveckla lärosätets design- och innovationsrelaterade utbildningar.

Denna rapport redovisar resultatet av en studie av informationsdesignprogrammet som genomförts under 2006. Studien tittar på detta program utifrån lite olika synvinklar och utifrån ett antal olika källor. Syftet med studien är trefaldigt. För det första att helt enkelt beskriva hur programmet vuxit fram och hur det har förändrats över tid. För det andra är syftet att studera hur det har gått för studenterna genom att jämföra olika studentkullar, dels med varandra över tid, dels med studenter från andra lärosäten med jämförbara utbildningar. För det tredje är syftet att utifrån ett sammanvägt antal källor - låt oss kalla detta för empirisk triangulering - försöka lyfta fram lärpunkter för Mälardalens högskolas fortsatta förändringsarbete.

Målet med denna studie är att den ska kunna tjäna som en beskrivning och utvärdering av själva utbildningen. Målet är också att den ska kunna tjäna som en input till det löpande förändringsarbete som bedrivs av Mälardalens högskola när det gäller att utveckla de design- och innovationsrelaterade utbildningarna.

Primärt är det tre typer av källor som använts nämligen informantintervjuer, kvantitativa individdata och sekundärdatamaterial (utredningar etc.). Mer preciserat baseras studien på följande källmaterial. För det första har nyckelpersoner som varit involverade i initierandet och utvecklandet av programmet intervjuats. För det andra har en undersökningspopulation bestående av 2 750 individer, med examen från informationsdesign eller

annan relevant utbildning från ett antal lärosäten, analyserats utifrån olika socioekonomiska data. För det tredje har ett antal studenter som tagit examen från MdH intervjuats. För det fjärde har några företag som antingen är en del av informationsdesignsektorn, alternativt är viktiga köpare av information och design, intervjuats. För det femte har olika typer av sekundärdata använts, till exempel bakgrundsanalyser, utredningar och tidningsartiklar.

Innan vi övergår till att presentera de empiriska resultatet av studien kan det emellertid vara lämpligt att något sätta in denna utbildning i ett lite större sammanhang. Lika lite som en människa är en ö så är en utbildningslinje det. Under de drygt 15 år som denna utbildning - låt vara förändrad och utvecklad - varit i gång har naturligtvis också omvärlden förändrats. Dessa förändringar har i högre eller mindre grad påverkat också förutsättningarna för informationsdesignsstudenternas arbetsmarknad och för deras anställningsbarhet och entreprenörskap. Detta har naturligtvis också påverkat förutsättningarna för själva utbildningen vid Mälardalens högskola. Dessa förändringar är, menar vi, viktiga att ha med sig i bakhuvudet när informationsdesign som utbildningsområde beskrivs. Vi ser här ett antal förändrings- och förnyelsetrender i omvärlden vilka kommit att i högre eller lägre grad fungera som en bakomliggande drivkraft för utbildningarnas inriktning, utformning och förändring:

Ekonomin blir allt mer kunskapsdriven och det sker en förändring inom industrin

En ny kunskapsdriven ekonomi där bland annat utvecklingen av IT och dess användning spelar en central roll, men också exempelvis designinnehållet i en produkt (oavsett om producenten heter Electrolux eller SonyEricsson) har vuxit fram. Denna också alltmer globaliserade ekonomi innebär vidare att varor, människor och information med ökad lätthet rör sig över nations- och regiongränserna. När det gäller information och kommunikation innebär det bland annat att den i allt högre grad måste designas för att fungera i olika kulturer och miljöer. Allt detta underlättas genom att kommunikationerna ökar tillgängligheten. Här handlar det inte bara om informationsteknologi utan också om järnvägar, vägar och flyg. Helt klart är vidare att digitaliseringen på ett genomgripande sätt förändrat förutsättningarna för informationsdesignutbildningen. Det handlar såväl om nya kunskaper som att nya marknader skapas, marknader som egentligen inte fanns i början av 1990-talet. Självfallet var detta en process som redan påbörjats när informationsdesignutbildningen lanserades i början av 1990-talet.

Det globala och lokala blir allt mer betydelsefullt - det sker en globalisering av ekonomi...

Globaliseringen innebär att varor, människor och viss typ av designad kommunikation med ökad lätthet rör sig över nationsgränserna och att en ny ekonomi växer fram. En ekonomi, där design, upplevelser och varumärken blir viktiga konkurrensmedel. Gränsdragningen mellan företag och branscher tenderar vidare att bli mindre skarp och företagen omstruktureras efter delvis nya principer.

I någon mån kan man således säga att ekonomin fortfarande förefaller växa där det finns resurser och råvaror. Skillnaden idag mot säg 1800-talet är att det är de kreativa, talangfulla individerna som är råvaran, den kritiska resursen. Människor är emellertid mobila idag och det är därför inte alltid självklart att de vill stanna på en plats om denna plats och dess näringsliv inte uppfyller de krav som efterfrågas. Detta ökade omvärldstryck tar sig också uttryck att helt nya regioner kan delta och konkurrera. Ett sådant exempel relaterat till infor-

mationsdesign är att länder som Kina och Sydkorea kan erbjuda högkvalitativa digitaliserings tjänster.

En annan förändring som skett sedan informationsdesignprogrammet planerades och initierades är den nya geografien. Då, i början av 1990-talet, hade bara två år tidigare Berlinmuren raserats. Detta var också en period då det forna Sovjetunionen föll samman och disintegrerades till ett antal stater. Under den period som denna studie undersöker har också EU transformerats och utökats. Sverige blev till exempel medlem under mitten av 1990-talet. Slutligen bör kanske också den asiatiska utvecklingen nämnas; de så kallade tigerekonomierna men kanske framförallt Kinas utveckling.

...som drivits framåt av en snabb digital teknisk utveckling

Det är här naturligtvis inte möjligt att ge en mer fördjupade beskrivning av den tekniska utveckling som skett sedan 1990-talets början. Låt oss bara ge ett exempel. Det främsta är naturligtvis den generella utvecklingen av digital teknik. Denna utveckling hade naturligtvis påbörjats långt innan informationsdesignprogrammet sjösattes, men den har helt klart påverkat såväl marknader som behovet av nya kunskaper för människor som på olika sätt arbetar med designad kommunikation.

Ett sådant exempel är World Wide Web, WWW eller webben, det vill säga det hypertextsystem som används på Internet. Även om detta bara är ett av många sätt som Internet kan användas på så används ofta WWW och Internet synonymt. Webben kombinerar en betydande mängd tekniker till något som är enkelt och användarvänligt. Och som följaktligen kräver nya former av kompetens för designad kommunikation.

WWW skapades i princip i slutet av 1980-talet. Intressant att poängtera i sammanhanget är vidare att den första sajten gick online den 6 augusti 1991. Alltså ungefär samtidigt som den utbildning som kom att bli informationsdesign sjösattes vid Mälardalens högskola.



"The Rise of the Creative Class" - kreativitet alltmer i fokus

I boken "Modernization and Postmodernization" visar Ronald Inglehart, med empiriska data baserade på ett statistiskt urval från 70 procent av jordens befolkning, på hur kulturella, ekonomiska och politiska förändringar i 43 länder starkt knyter makro- och mikronivåerna till varandra. Demokrati på makronivån knyts övertygande till begrepp såsom tillit, tolerans och subjektivt välmående på mikronivån.

En forskare som under senare år fått en genomslagskraft - i synnerhet bland praktiker - är Richard Florida. Hans idéer om "den kreativa klassens" betydelse för tillväxt samt vad som kännetecknar miljöer där det finns en hög andel av denna kreativa klass. Florida, som är professor i regional ekonomi vid Carnegie Mellon University

(USA), har i sin forskning noterat att amerikanska stadsregioner med hög tillväxttakt den senaste 20-årsperioden i stort är sådana som kännetecknas av en hög andel av kreativa människor (här förstått brett, från konstnärer till ingenjörer), en vilja till öppenhet och mångfald samt ett rikt utbud av kulturella verksamheter och en "kulturell" atmosfär. Floridas förklaring är att individer i den kreativa klassen söker sig till företag och arbetsplatser i städer som har ett öppnare klimat, där det är högre tolerans och där det också finns en större öppenhet för nya idéer och ett större utbud av upplevelser - från barer till operascener, från gallerier till alternativa mötesplatser för olika subkulturer. En viktig dimension här är just tätheten, det vill säga att det finns en hög densitet i regionen av såväl kreativa människor som organisationer som själva kan ta emot och utveckla denna kreativitet.

I detta sammanhang kan det för övrigt vara på sin plats att lyfta fram Åke E. Andersson, som redan i tidigt 1980-tal diskuterade betydelsen av geografiska miljöer (ofta städer) som både är täta men samtidigt öppna för nya intryck och idéer. För att förklara sin modell talar Florida om de tre T:na. Dessa menar han står för talent (talang), tolerance (öppenhet) och technology (i det här fallet branscher inom högteknologi). Motorn är den kreativa klassen - förstådd som såväl forskarens kreativitet som konstnärens - och öppenheten. Platsen är de täta miljöerna (oavsett geografisk skala, nota bene!). Det räcker emellertid inte enbart med kreativitet. Det måste också finnas en innovationsförmåga och en talang att ta tillvara denna innovationsförmåga. Den intressanta trenden i detta sammanhang är just att det lokala inte kan friskriva sig från att vara en del av globala förändringar. Detta gäller också för informationsdesignutbildningen. Den måste hela tiden ta in världen för att utvecklas utan att släppa de lokala styrkorna.

Att skapa upplevelser och intryck har blivit en allt viktigare dimension i den moderna ekonomin

Ett resultat, eller utfall, av den ovan beskrivna utvecklingen är det faktum att upplevelser, intryck och innehåll kommit att få en ökad betydelse i ekonomin. De senaste 20 åren har allt större intresse kommit att riktas mot, vad som något, lite slarvigt måhända, betecknas som kreativa eller kulturella branscher (Creative Industries respektive Cultural Industries). Såväl forskning som policyaktörer har pekat på dessa verksamheters ekonomiska betydelse för sysselsättning och tillväxt. Termen Creative Industry användes av brittiska Department of Culture, Sport and Media (DSCM) under slutet av 90-talet i en kartläggning av områdets omfång i Storbritannien. Ett land som ofta lyfts fram som ett föregångsland när det gäller att synliggöra dessa verksamheters samhällsekonomiska betydelse.

Under åren som följde efter den brittiska studien kom en rad länder och regioner att inventera och uppskatta sin kulturella och kreativa sektor utifrån ett ekonomiskt perspektiv (exempelvis Australien, Österrike, Nya Zeeland och Sverige). År 2006 sammanställde EU-kommisionen rapporten The Economy of Culture in Europe där verksam-

heternas omfattning i medlemsländerna redovisas; ett arbete som i det närmaste kan ses som en förlängning av kommissionens rapport Exploitation and development of job potential in the cultural sector från 2001.

I det inte helt okomplicerade begreppet "upplevelseindustrin" (eller kreativa/kulturella näringar) innefattas en mängd olika aktiviteter som i vissa fall kan tyckas ha lite gemensamt, men som kännetecknas av att kreatörerna - i samspel med brukarna (eller kunderna om man så vill) - är mycket betydelsefulla för industrins dynamik och innovationskraft samt att en betydande del av kärnprodukten just är en upplevelse. Även om det självfallet är stor skillnad på en arkitektritad radhuslänga, ett elektronmusikstycke, ett äventyrsbad eller en centrallyriskdiktsamling.

Upplevelseindustrin/kreativa näringar består med andra ord av en mängd olika typer av verksamheter. Vissa av dessa är inte ens nya (bildkonst, skönlitterärt författande etc.) emedan andra förändrats genom ny teknik (att göra spel är till exempel i sig inte någonting nytt, men att göra digitala datorspel är det). Upplevelseindustrin i sin helhet existerar självfallet inte heller i ett vakuum eftersom den, är en del av en större upplevelseekonomi som kännetecknas av:

- En ökad betydelse för kultur- och upplevelseproducerande företag och aktörer och deras produkter
- Helt nya upplevelseprodukter (genom ny teknik, nya kombinationer etc.)
- Ett större "upplevelseinnehåll" i den gamla ekonomins produkter (t.ex. design av verktyg)
- Generell ökad upplevelse- och kulturkonsumtion

Bengt Wahlström, sammanfattar i sin "Guide till upplevelsesamhället" (SNS 2002) - där för övrigt studenterna från Informationsmäklarpogrammet på informationsdesign hjälpte till som del av deras

projektarbete med researchframtagning - denna ekonomi som en ekonomi som kännetecknas av en ökad betydelse av berättelser (storytelling), varumärken, kundfokus och av interaktivitet mellan producent och konsument. Det rör sig om en slags konvergens där gamla näringars produkter blir allt mer beroende av design, varumärken och "symboliskt" innehåll samtidigt som mer konstnärliga näringars produkter blir varor på en marknad. Den amerikanske geografen Allen J Scott har, kärnfullt, sammanfattat utvecklingen som: "Intense double movement represented by the steady commodification of culture on the one side and the aestheticization of commodities on the other".

Sammantaget ger denna mycket översiktliga sammanställning en bild av den förändring som samhället genomgått och, menar vi, ännu genomgår. Det får här också utgöra en fond mot vilken utvecklingen av informationsdesign vid Mälardalens högskola kan beskrivas. I nästföljande avsnitt flyttas fokus till att se just hur programmet vuxit fram, och utvecklats under de 15 år som gått sedan starten.

En utvärdering av informationsdesignsområdets utveckling måste alltså sättas in i sitt sammanhang. Kortfattat kan detta sammanfattas med att någonting höll på att hända i omvärlden som kom att ställa nya krav, på industrin, på individerna, ja, egentligen på hela samhället. Denna utbildning växte således fram som en reaktion på detta. Den syftade till att på ett nytt sätt kombinera utbildning och lärande.

Om vi använder idrottens språk som metafor skulle man kunna säga att det handlade om ett "lärande genom att spela match", det vill säga att utbildningen skulle ligga så nära som möjligt den verklighet som studenterna sedan skulle möta. En annan viktig dimension är öppenheten.

Redan tidigt - för att möta omvärldens tryck! - så var målsättningen att arbeta med andra universitet och lärosäten för att komplettera

vissa brister i den egna kompetensprofilen. Den snabba utvecklingen krävde helt enkelt nya, flexibla lösningar eftersom också industrin gick från det konkreta till det abstrakta, från produkter till användarnas behov. Slutligen så innebar dessa förändringar att kommunikation i viss utsträckning krävde en professionalisering. Den tid som utbildningen har vuxit fram har kännetecknats av att information och kommunikation gått från ett ökat krav på professionell kompetens och ett krav på att kombinera olika kompetenser. En akademisk utbildning inom detta område måste således förhålla sig till detta omvärldstryck och klara av att möta dessa utmaningar.





Informationsdesign – utvecklingen sedan 1990-talet

Officiellt startade Informationsdesignprogrammet på Mälardalens Högskola 1991. Självfallet hade starten föregåtts av en period av planering. Och innan dess? Ja, när börjar egentligen en innovation? För denna utbildning är naturligtvis i någon mån också en innovation.

Om man anlägger ett helikopterperspektiv från tidpunkten när själva idén till denna utbildning koncipierades (dvs. i slutet av 1980-talet) till i dag kan konstateras fyra faser. Den första fasen - som vi valt att kalla den entreprenöriella fasen - varade ungefär fram till mitten av 1990-talet. Den andra fasen - som vi valt att kalla "det stora språnget" - är tidsperioden i mitten/slutet av 1990-talet. Den tredje fasen, då utbildningen utvidgades och växlades upp, varade fram till början av 2000-talet. Den fjärde fasen - som kan sägas vara av mer konsoliderande karaktär - påbörjades således i början av 2000-talet. Alla sådana här kategoriseringar är naturligtvis i någon mån fyrkantiga. Vi tror dock att det kan ha ett pedagogiskt syfte att ändå försöka göra dem. I det följande kapitlet - som bygger på intervjuer med olika nyckelaktörer som varit en del av detta utbildningsprogramms resa samt på olika typer av sekundärmaterial - kommer vi att göra en beskrivning av utvecklingen sedan 1990-talet.

1990-talets första hälft - den entreprenöriella fasen

Under 1987 påbörjas det arbete som senare mynnar ut i en första utbildning för tekniska illustratörer vid Mälardalens högskola. Drivande i detta arbete var till stora delar Janne Brandt (entreprenör och bildlärare med stark förankring inom näringslivet i Eskilstuna) - som tidigt såg ett behov hos företag och näringsliv att fördjupa kompetensen inom informativ illustration och design - samt Peter Eklund på Länsstyrelsen i Södermanland (en av pionjärerna inom problem-baserad utbildning, har bland annat varit med och utvecklat utbildningen inom regional planering

vid KTH och samhällsvetarprogrammet för Uppsala universitet). Janne Brandt och Peter Eklund såg stora möjligheter i att skapa en utbildning som skulle möta framtidens behov av kunskap och kompetens vad gäller olika typer av designad kommunikation. Ett område Janne Brandt beskrev i en intervju i Dagens Nyheter under hösten 1992 som:

Det gäller att göra på en och samma gång exakta och informativa bilder, som är samtidigt beskrivande och pedagogiska, ungefär som tidningarnas nyhetsgrafik.

Under hösten 1987 hölls testkurser inom området skissteknik, visualisering och grafisk form med bland annat ingenjörstudenter vid Rinmanskans gymnasiet i Eskilstuna och verkstadstekniker och personal vid Volvo i Eskilstuna. Under denna period togs även de inledande kontakterna vid liknande utbildningar i Storbritannien, bl.a. i Bournemouth, i Birmingham och Royal College of Art i London. Dessa kontakter skulle komma att utvecklas till regelbundna studentutbyten under 1990-talet. Hösten 1990 genomförs även en studieresa till England för att se och lära av deras erfarenheter av att utbilda inom området teknisk illustration. Denna tidiga internationella utblick var ett kännetecken för utbildningens vision, det vill säga att försöka leta upp partners som var excellenta.

Efterfrågan från näringslivet och industrin växte i takt med att fler kurser hölls; bland annat för tjänstemän vid dåvarande ASEA och Volvo.

En grund lades här för den industrinära koppling som präglade utbildningarna, framför allt under de tidiga åren. På hösten 1988 hölls vidare en utställning och seminarier på temat "teknisk illustration" där en rad storföretag deltog. MdHs dåvarande rektor ställde sig också positiv till konceptet.

Under våren och hösten 1989 ges kurser för högskoleingenjörer vid MdH samtidigt som uppdragsutbildningarna inom ämnet blir fler. Diskussioner

börjar föras mellan MdH, Länsstyrelsen och näringslivet i regionen om hur en möjlig formaliserad utbildning skulle utformas. Bland annat diskuterar man kring innehåll och vilka behov som finns samt hur ett internationellt utbyte skulle kunna byggas upp. Också i detta sammanhang var Janne Brandt och Peter Eklund viktiga inspiratörer och pådrivare. Självfallet från lite olika utgångspunkter och med lite olika kompetenser. Janne Brandt bidrog med sin konkreta yrkes-

erfarenhet inom framförallt teknisk illustration, men också med sina kontakter inom regionens näringsliv. Peter Eklund bidrog, förutom också med industriella relationer, med sin kunskap om omvärldsanalys och sina kunskaper om problem- och projektbaserade utbildningar. En ny utställning och seminarier anordnas på temat "teknisk illustration" våren 1990. Inbjudningar till 2700 deltagare gick ut och utställningen kom att få ett starkt genomslag.

Vid ungefär samma tid tar högskolestyrelsen beslut om att under hösten 1990 starta upp en 40-poängsutbildning för tekniska illustratörer vid Mälardalens högskola. En rad stora industriföretag stödjer utbildningen - exempelvis IKEA, Volvo, Scania, Saab och Alfa Laval. Den första årskullen studenterna fick tidigt göra studiebesök hos företagen och de första projektarbetena inleddes.

Utbildningen fick alltså en rivstart 1990 tack vare flexibelt stöd från Länsstyrelsen i Södermanland. Utbildningen var inledningsvis tänkt att vara ett-årig, men byggdes snabbt ut till att omfatta två år. Utbildningen kom sedan under dessa första år att kännetecknas av en kultur som någon definierade som "att det alltid lyser på våning fem".

"Den kännetecknades av skarpa projekt, ofta tillsammans med en kund och av fler former av samarbeten liknande de som finns ute i arbetslivet."

Den kunskap som lärarna erbjöd baserades i hög grad av hands-on kunskap. Dessa lärare var inte heller nödvändigtvis hämtade från en akademisk mylla utan var mera av praktiker. Detta kompletterades redan från början genom att mer teoretiska gästlärare knöts upp från olika utländska akademiska miljöer.

Sammanfattningsvis kan konstateras att utbildningen kom till - utifrån ett behov och en efterfrågan inom näringslivet av mer teknikillustration och bilder - genom att Janne Brandt mötte Peter Eklund, då ny på länsstyrelsen och van att driva stora utvecklingsprojekt inom akademien. Dessa två fann varandra och försökte se om det fanns liknande tankar på andra håll i världen samtidigt som de byggde upp en referensgrupp av personer

från näringslivet från Volvo - såväl i Eskilstuna som i Göteborg - SAAB i Linköping, Scania, ABB etc. De åkte till Storbritannien, som hade lång erfarenhet att bedriva teknisk informationsutbildning på ett antal universitet, och byggde redan från början upp ett samarbete med ett antal av de främsta skolorna (Royal Collage of Art i London, Coventry, Bournemouth etc.).

Den tillämpade utbildning som skapades visade sig relativt snart vara lite för "smal". Eftersom utbildningen var mån om att lyssna till industrins behov, märkte man att också att ytterligare kompetenser efterfrågades såsom teknikinformatörer, teknikredaktörer etc. Detta ledde till att man var tvungen att identifiera nya kontakter och inspiratörer för att utveckla utbildningen. Det visade sig att dessa typer av utbildningsinriktningar främst fanns i andra länder än Storbritannien (framförallt i Holland och i USA). Med inspiration från Holland och USA skisserade därför utbildningsledningen på en teknikredaktörsutbildning som skulle vara 80 poäng. Internett som kom till 1991 var en del av de skarpa utvecklingsprojekten på utbildningen från 1993. Under dessa år ökade samarbetet med utländska universitet. Vidare utvecklades kopplingen till externa projekt inom industrin. Under 1995 var exempelvis över 600 företag involverade i utbildningen med externa projekt.

1990-talets mitt - "det stora språnget"

I april 1996 tillsatte dåvarande rektorn för MdH Lillemor Kim en projektgrupp med två uppgifter. Dels att ge förslag på utveckling av befintliga utbildningar inom teknikinformativområdet och dels att se till möjligheterna att utveckla nya utbildningar inom detta fält vid MdH. Uppdraget innebar även att en omvärldsanalys kring näringslivet och samhällets kommande behov genomfördes. Fokus var hur Mälardalens högskolas utbildningar inom teknisk illustration skulle utformas för att bäst möta framtiden. Projektgruppen kom att bestå av Peter Eklund, Janne Brandt och John Svenske, med Peter Eklund som projektledare.

En dryg månad senare presenterar gruppen sin rapport under titeln "Att bygga en högskola". Utgångspunkten för utvecklingsarbetet tas i det paradigmskifte man tycker sig se i och med informations- och tjänstesamhällets intåg. Utredningen



spårar ett antal trender på såväl individuell som strukturell nivå som pågått under de senast 30 åren, vilka är av vikt för inriktningen av utveckling av teknikillustratörsutbildningarna.

På ett individplan har en förskjutning av individers "värdeskala" skett; 1960-talets "medelssvensson" har ersatts av 1990-talets "icke-materiella och individuella udda svensk". Detta skifte i preferenser manifesteras av att det idag exempelvis är viktigare för individen att hitta sin egen livsmodell än att sträva efter att följa strömmen. På ett liknande sätt har det man benämner "industri-samhällets storstadsideal" ersatts av "informations-samhällets livsmiljöideal". Projektgruppen menar att samhället idag kännetecknas av begreppsparen global kommunikation - lokal produktion till skillnad från tidigare lokal kommunikation - global produktion.

På en övergripande strukturell nivå menar man att det inom näringslivet skett en förskjutning i hur företag producerar och organiserar sin produktion. Ett tjänstesamhälle har vuxit fram, kännetecknat av fler små företag som arbetar på uppdragsbasis och i nätverk istället för inom ramen för ett stort företag. Trenden går från produktionsstyrning (inom ramen för det "traditionella storföretaget") till samordning av tjänster inom en lös nätverksorganisation av många små fristående enheter. Skiftet har lett till att koordinering och inköp av tjänster ställs i fokus på ett annat sätt än tidigare, och att individen förväntas att i större grad själv skapa sig en försörjning genom entreprenörskap och innovationsförmåga. Detta har gjort att tyst kunskap och social förmåga har kommit att få en större betydelse som konkurrensfaktor än tidigare.

Slutsatserna från omvärldsanalysen mynnar ut i ett antal krav som högskolan och den framtida utvecklingen av informationsdesign ställs inför för att ligga i fas med utvecklingen.

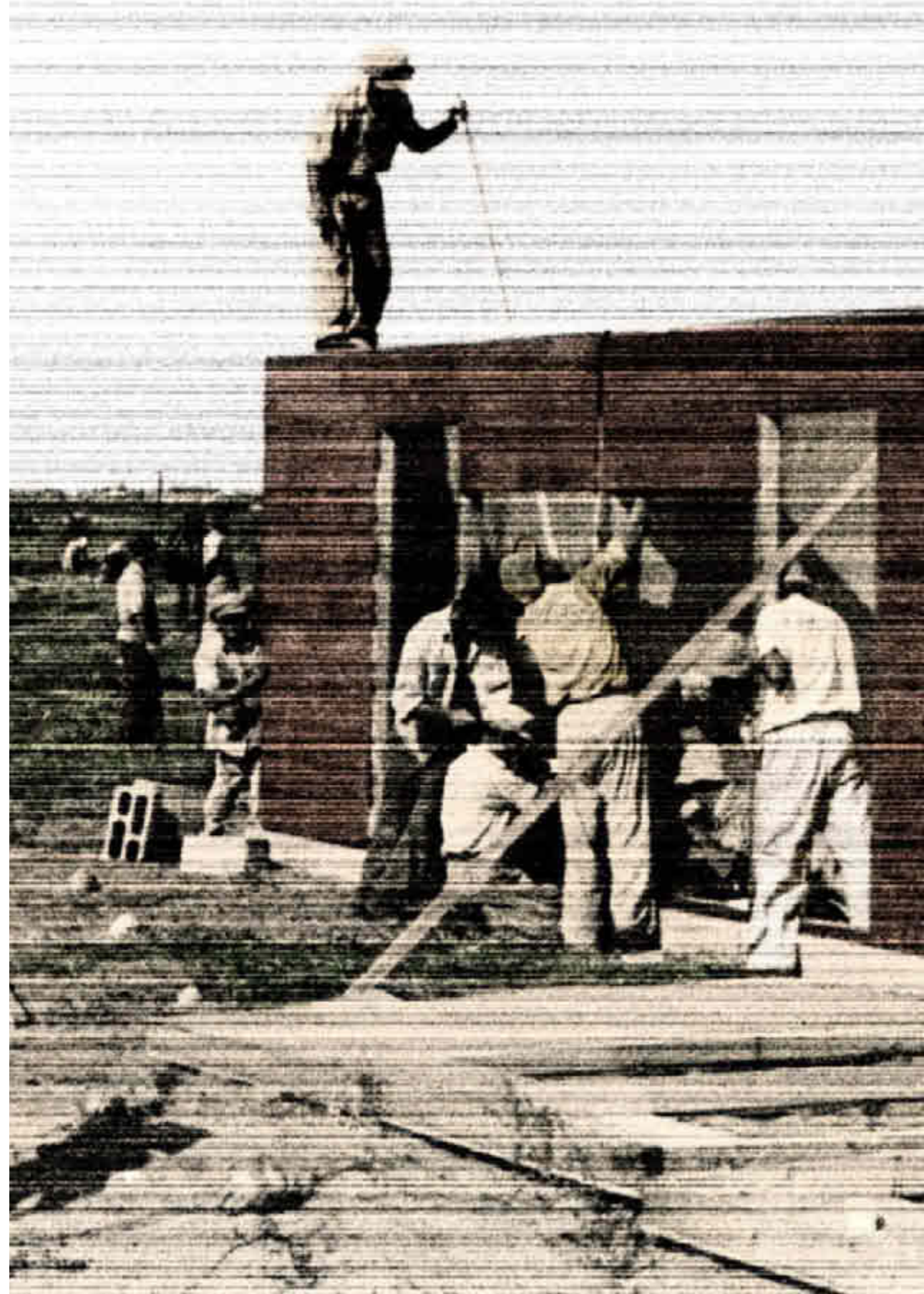
Utredningen slår fast att i denna kontext är det viktigt att en högskola utvecklar ett antal profilområden eller nischer inom vilka man når internationell spets - man kan inte vara bäst på allt.

Mälardalens högskola har förutsättningar att låta Informationsdesign - vilket är det paraplybegrepp man bäst kan samla den nuvarande verksamheten inom teknikinformation och illustration under enligt projektgruppen - bli ett profilskapande verksamhetsområde som vinner internationellt erkännande. Området menar man även ligger helt i linje med de utvecklingstrender man sett. Efter som information, informationsförmedling och kommunikation är ett område av växande betydelse för näringslivet.

Projektgruppen presenterade utkastet till en plan för utvecklingen av informationsdesign vid MdH de kommande 10-15 åren. Utgångspunkten var att ta tillvara erfarenheterna från uppbyggnadsfasen av utbildningen och utifrån de trender man sett skapa ett antal utbildningar som är både efterfrågade hos blivande studenter som av industri och näringsliv.

Gruppen presenterade följande mål för utvecklingsarbetet:

- Att som en del av Mälardalens högskola utveckla ett bärkraftigt nischuniversitet med Informationsdesign som bas under de kommande 10-15 åren.
- Att göra Mälardalens högskola till Sveriges främsta, och en av Europas ledande, forsknings- och utbildningsmiljöer inom informationsdesign och entreprenörskap.
- Att skapa utbildningsvägar som gör studenterna eftertraktade på informationssamhällets arbetsmarknad.
- Att arbeta för att stärka högskolans image och varumärke inom informationssamhällets näringsliv för att i sin tur stärka studenternas inträde på arbetsmarknaden.



En idé som fanns under denna period var att bygga upp en egen institution. Denna idé materialiserades dock aldrig. Målsättningen var att kombinera design, teknik, humaniora och samhällsvetenskap. De olika utbildningarna skulle integreras och arbeta i gemensamma projekt. Även under denna tid hade utbildningen en stark internationell prägel. Genom den tydliga projektinriktningen, som gav en mängd intäkter till utbildningen, möjliggjordes för studenterna att kostnadsfritt studera vid några av de främsta utbildningarna, framförallt i Europa men också i USA. Många är de studenter som kombinerat utbildning från MdH med ett år utomlands. Den projektorienterade och samarbetsorienterade utbildningen ställde krav på lokaler. Dessa lokaler ordnades åren 1996/97. Lokalernas utformning och inredningsdesign arbetades fram i ett projektarbete under knappt en vecka, där lärare och studenter gemensamt skisserade på hur lokalerna rätt skulle utformas för att bli optimala. En ytterligare viktig företeelse under dessa år var Visuellt forum, som blev en arena för möten och många av de gamla studenterna var med och föreslog nya inriktningar utifrån sin praktik.

1990-talets senare hälft - tillväxtfasen

I mitten/slutet av 1990-talet växte utbildningen, såväl i omfång vad gäller kurser och innehåll som vad gäller antalet studenter (och följaktligen också vad gäller antalet lärare).

Egentligen påbörjades denna tillväxtfas redan 1992, när Eva Lilja kom in något år efter att utbildningen för tekniska illustratörer skapats. En diskussion om en systerutbildning började ta form. Denna utbildning skulle fokusera på att man skulle kunna ta examen som teknisk redaktör, alltså en informationsdesignutbildning som mer fokuserade på skriven designad kommunikation.

I mars 1992 påbörjades ett projekt att undersöka förutsättningarna för en sådan utbildning; hur den skulle kunna se ut och vad den skulle innehålla. Plattformen för hur själva utbildningen skulle designas hämtades från tekniskillustratörsutbildningen. Målet var att erbjuda en praktiskt orienterad utbildning. Eva Lilja fick rollen, liksom en studie- rektor, att utarbeta det nya programmet för Teknikredaktörer. Redan till höstterminen samma år togs de första studenterna in. Illustratörerna och

redaktörerna läste tillsammans 40 poäng. Redaktörerna förefaller vara den grupp som vann på detta växelbruk eftersom de blev duktiga också på att arbeta med bild samt starka på grafisk formgivning, layout m.m. Man skulle kunna säga att de blev duktiga på att avgöra när det verbala eller det bildmässiga var rätt kanal att använda för att förmedla budskapet.



och undervisning; utbildningen kännetecknades av lärarledda undervisningstimmar. Till detta ska dessutom tilläggas att utbildningsprogrammet hade en stor egen försörjning som skapade ytterligare resurser. Självfallet var det en utmaning att utveckla utbildningen. Det fanns exempelvis inga självklara kursböcker. Eva Lilja formulerar det enligt följande:

Vi snodde ihop, fixade och trixade. Det var lite nybygggaranda. Det var prestigelöst. Det fanns ett go. Utbildningen sågs som lite exklusiv också. Det fanns också ett yttre intresse, något som högskolan lyfte fram. Lillemor Kim (dåvarande rektorn vid MdH) stödde info-design.

Under denna tidsperiod sjösattes också Idélab. Initialt var det tänkt att idélab skulle fokusera på informationsdesign och entreprenörskap, men satsningen kom att utvecklas åt ett annat håll. Något förenklat skulle man kunna säga att Idélab fick en mer introvert, universitetsinriktad och idéinriktad inriktning snarare än att hjälpa studenter att formulera fungerande affärsidéer och affärsmodeller. Under denna tidsperiod etablerades också Interaktiva institutet. Såväl Janne Brandt som Peter Eklund var viktiga för att denna satsning kom till stånd i Eskilstuna. Vidare så började också tankarna på en mer fokuserad klustersatsning inom kompetensområdet att ta form. Dessa idéer kom några år senare att materialisera sig i form av klustersatsningen Idea plant. Slutligen bör det nämnas att flera av de "utbildningsentreprenörer" som dragit igång utbildningen en efter en kom att avveckla sitt engagemang. I viss utsträckning ledde detta till att det inte kom att finnas någon sammanhållande kraft, inte heller egentligen någon gemensam värdegrund längre.

2000-talet - den konsoliderande fasen

Under 2000-talet konsoliderades informationsdesignutbildningen. Även i detta fall hade mycket av detta arbete påbörjats redan under slutet av 1990-talet. Konsolideringsfasen betyder naturligtvis inte att utvecklingsarbetet stagnerade utan snarare

att man i viss utsträckning ändrade inriktning, ändrade profil från att vara mer praktisk och "hands on" till att försöka närma sig en mer "traditionell" akademisk utbildning som också delvis baserades på ett forskningsinnehåll.

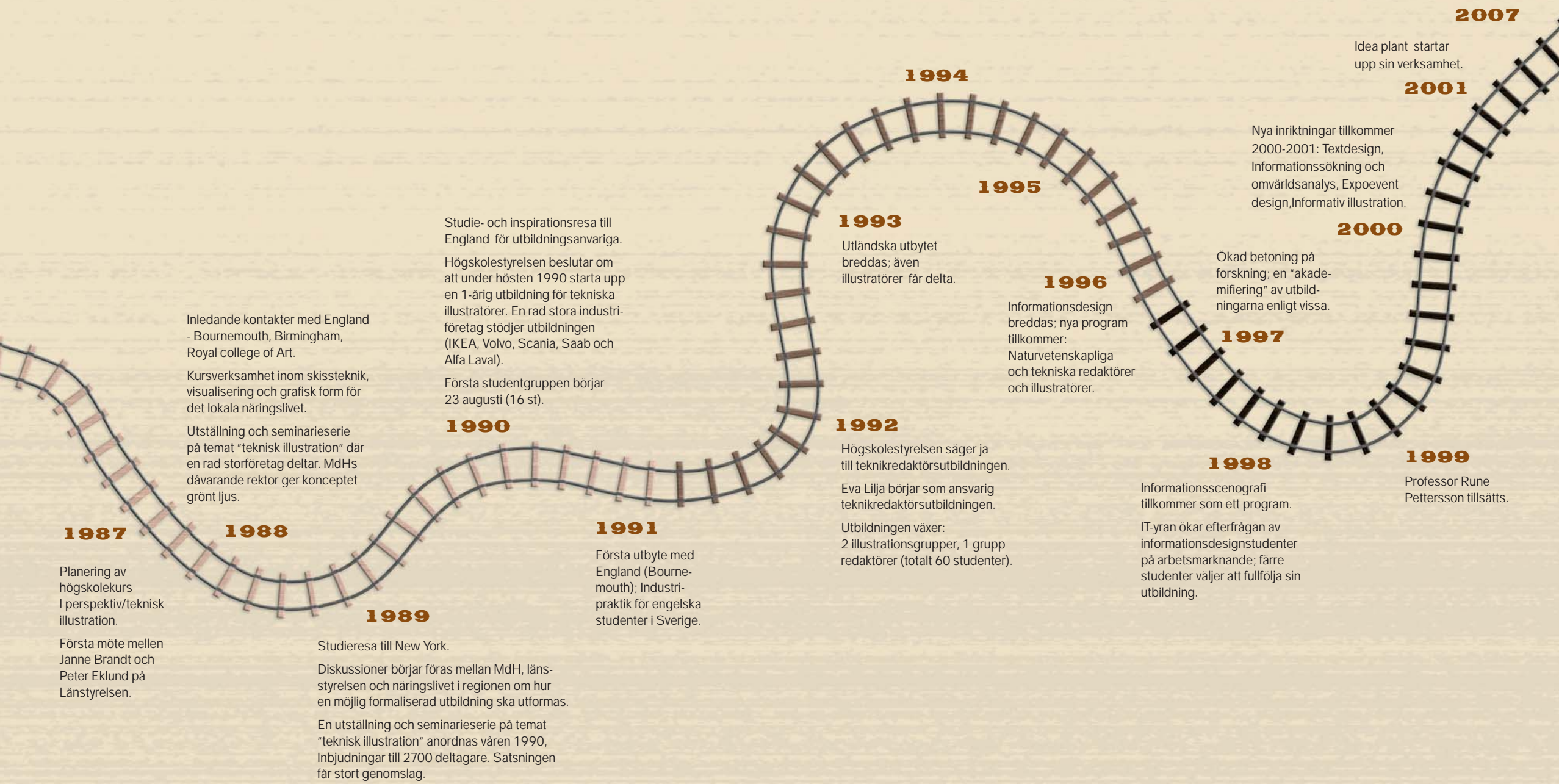
Den konsoliderande fasen kännetecknas framförallt av att institutionen byggts upp. I detta sammanhang har också ett syfte varit att skapa korsbefrukning mellan designprogrammet och innovationsprogrammet.

En av de mer vattendelande aspekterna i denna fas - som naturligtvis fortfarande i skrivande stund (senkvarten 2007) i högsta grad pågår - var tillsättningen av en professor i informationsdesign. Utifrån Rune Petterssons arbete har sedan en teoribas för informationsdesignsämnet sakta börjat byggas upp. Samtidigt ska det här tilläggas att det inte varit helt okomplicerat att föra in ett teoretiskt perspektiv på informationsdesignutbildningen. Utbildningen är såväl praktisk som teoretisk. En del av den mer praktiska inriktningen av utbildningen - som bland annat Janne Brandt tillförde - har dock tappats när utbildningen växt och den teoretiska basen blivit viktigare. Dagens lärare gör en mer vetenskaplig koppling idag, snarare än projekt driven och praktisk.

Förutom den mer vetenskapliga dimensionen som förts in har utbildningen alltså vuxit och breddats. Att använda sig av olika tekniker för att kommunicera har blivit allt viktigare. Utbildningen har således fokuserat också på olika aspekter av rumslig gestaltning. Samtidigt har utbildningen också brottats med en del problem, till exempel problem med att rekrytera studenter och lärare med rätt kompetens. Utbildningen har även haft en stor omsättning av lärare.

Sammanfattningsvis kan konstateras att utbildningen idag, relativt de inledande åren, har färre externa kontakter och i viss utsträckning har en vision som är mer "traditionellt" akademisk. I viss utsträckning är det således idag snarare Idélab och Idea plant som står för dynamiken och gränssnittet mot näringsliv och marknad. I detta sammanhang kan också framhållas att forskningen fortfarande inte nått den typ av resultat som var en del av den vision som arbetades fram under slutet av 1990-talet.

- Entreprenöriella fasen**
- Tillväxtfasen**
- Konsoliderade fasen**



1987

Planering av högskolekurs i perspektiv/teknisk illustration.

Första möte mellan Janne Brandt och Peter Eklund på Länsstyrelsen.

1988

Inledande kontakter med England - Bournemouth, Birmingham, Royal college of Art.

Kursverksamhet inom skissteknik, visualisering och grafisk form för det lokala näringslivet.

Utställning och seminarier på temat "teknisk illustration" där en rad stora företag deltar. MdHs dåvarande rektor ger konceptet grönt ljus.

1989

Studieresa till New York.

Diskussioner börjar föras mellan MdH, länsstyrelsen och näringslivet i regionen om hur en möjlig formaliserad utbildning ska utformas.

En utställning och seminarier på temat "teknisk illustration" anordnas våren 1990, Inbjudningar till 2700 deltagare. Satsningen får stort genomslag.

1990

Studie- och inspirationsresa till England för utbildningsanvariga.

Högskolestyrelsen beslutar om att under hösten 1990 starta upp en 1-årig utbildning för tekniska illustratörer. En rad stora industrieföretag stödjer utbildningen (IKEA, Volvo, Scania, Saab och Alfa Laval).

Första studentgruppen börjar 23 augusti (16 st).

1991

Första utbyte med England (Bournemouth); Industripraktik för engelska studenter i Sverige.

1992

Högskolestyrelsen säger ja till teknikredaktörsutbildningen.

Eva Lilja börjar som ansvarig teknikredaktörsutbildningen.

Utbildningen växer: 2 illustrationsgrupper, 1 grupp redaktörer (totalt 60 studenter).

1993

Utländska utbytet breddas; även illustratörer får delta.

1994

1995

1996

Informationsdesign breddas; nya program tillkommer: Naturvetenskapliga och tekniska redaktörer och illustratörer.

1997

1998

Informationsscenografi tillkommer som ett program.

IT-yrans ökar efterfrågan av informationsdesignstudenter på arbetsmarknaden; färre studenter väljer att fullfölja sin utbildning.

2000

Ökad betoning på forskning; en "akademifiering" av utbildningarna enligt vissa.

2001

Nya inriktningar tillkommer 2000-2001: Textdesign, Informationsökning och omvärldsanalys, Expoevent design, Informativ illustration.

1999

Professor Rune Pettersson tillsätts.

2007

Idea plant startar upp sin verksamhet.

I beskrivning ovan har ett antal aktiviteter nämnts som på olika sätt är en del av informationsdesignsatsningen, men också självklart en del av en lite större satsning i regionen på informationsdesign och på att starta, stärka och utveckla företag inom denna sektor. Nedan följer en kort beskrivning av dessa.

Idea plant

Idea plant är ett kluster inom designad kommunikation i Mälardalen med tyngdpunkten i Eskilstuna. Organisationen, som är en ideell förening, startade sin verksamhet i mars 2001. Klustret arbetar för att skapa tillväxt och utveckling inom området designad kommunikation. Den gemensamma visionen är att designad kommunikation är en självklar framgångsfaktor i företag och organisationer. De övergripande målen är att:

- Skapa mervärde för medlemmarna, som innebär ett mervärde för deras kunder.
- Bidra till att användandet av designad kommunikation ökar hos företag och organisationer i Sverige.
- Idea plants varumärke betraktas som ett kvalitetsbegrepp.

Klustret samlar företagare som arbetar med att i olika former leverera upplevelser. Bland medlemsföretagen återfinns bland annat reklambyråer, illustratörer, webbkonstler, kommunikationskonstler, event makare och musikentreprenörer. Till sammans ger de cirka 50-talet medlemmarna ger därmed innebörd åt förkortningen Idea, som står för Information, Design, Experience, Art.

Organisationen har tre huvudsakliga intäktskällor: offentlig och privat basfinansiering, medlemsavgifter och projektintäkter. Eskilstuna kommun och Länsstyrelsen i Södermanland svarar för den offentliga finansieringen, Sparbanksstiftelsen Rekarne för den privata delen.

Idélab

Idélab arbetar dels för att stimulera och driva fram idéer hos studenter, lärare och forskare vid Mälardalens högskola och dels för att med stöd av den student-, lärar- och forskarkompetens som

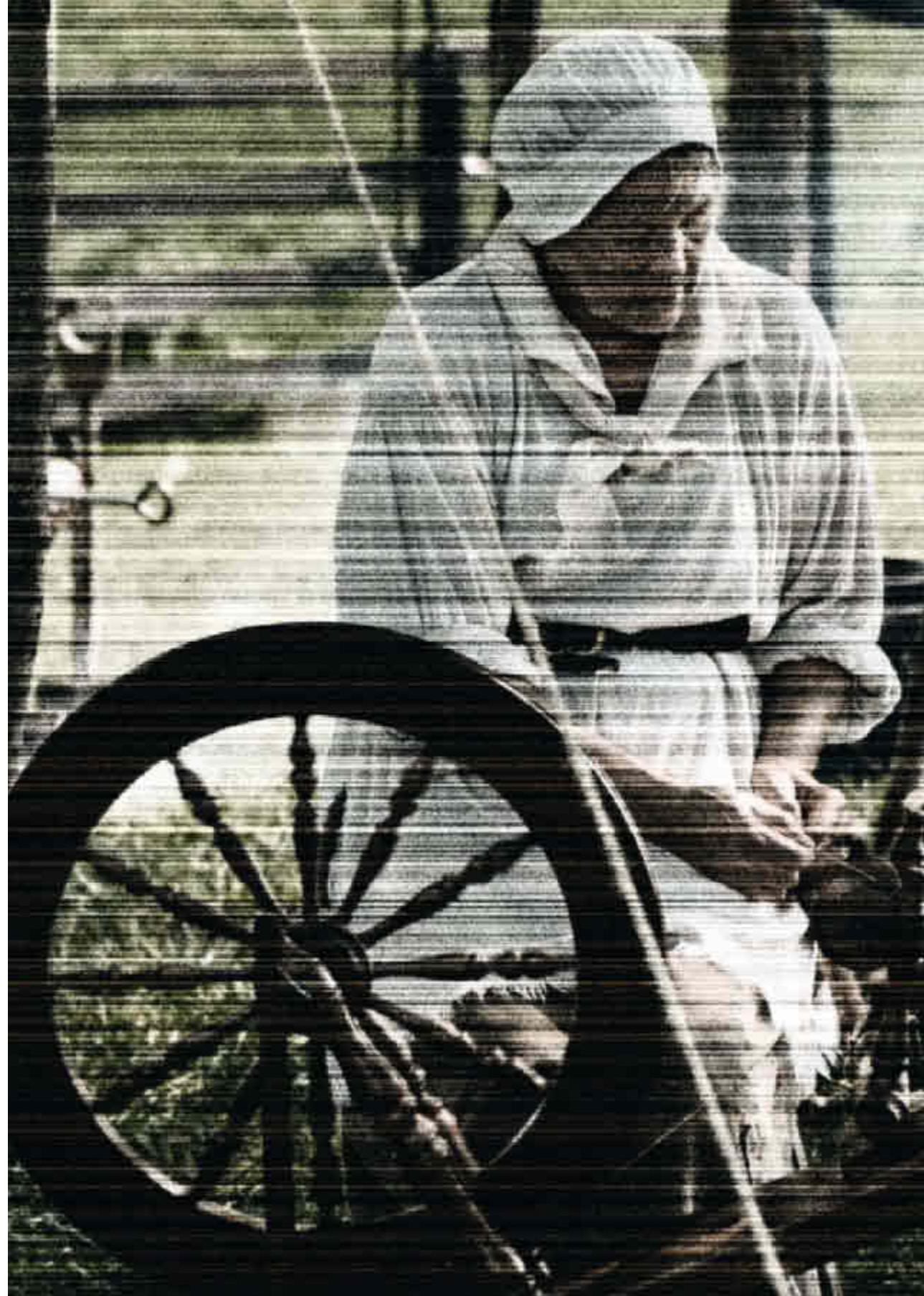
man besitter bidra till att förädla och förverkliga externa intressenters idéer. Målet är att stärka studenternas förmåga att ta tillvara sin initiativkraft och att göra något av de idéer och den kreativitet som de besitter. Idélab medverkar "från tanke till färdigt affärskoncept" genom att stödja med kunskap, sitt nätverk, kreativitet och kvalificerad ledning. För att stimulera studenter, lärare och forskare att komma fram med nya innovationer, anordnas även olika idégenererande aktiviteter. Verksamheten drivs som ett projekt inom Mälardalens högskola. Organisatoriskt är verksamheten belägen vid Institutionen för Informationsdesign och Produktutveckling, men verksamhetsområdet utgörs av hela högskolan.

Interactive Institute

Interactive Institute är ett tvärvetenskapligt forskningsinstitut verksamt i gränslandet mellan konst, teknik, vetenskap och företagande. Institutets målsättning är att utföra högkvalitativ forskning samtidigt som man arbetar aktivt med innovationer och utveckling av koncept för nya digitala produkter, varor och tjänster. Utgångspunkten för arbetet är att man genom att kombinera konst, design och teknologi kan skapa nya resultat, idéer och produkter. Institutet består av ett antal olika forskningsgrupper med en unik inriktning; exempelvis inom områden som spel, ljud, energi, interaktiv film ungdomskultur och lärande. Forskarna vid rekryteras från universitet, näringsliv, offentlig sektor samt konst- och kulturorganisationer.

Institutet tillkom efter ett beslut av Stiftelsen för strategisk forskning (SSF) i maj 1998. Förebilden var, bland annat, amerikanska MIT Media Lab. Hösten 2005 blev Swedish Institute of Computer Science (SICS) ägare som ett led i arbetet att stärka samordningen inom svensk IT-forskning. SSF kvarstår som finansierare av verksamheten.

Interactive Institute (II) ägs idag av Swedish Institute of Computer Science (SICS), som även helt eller till delar äger även andra IT-forskningsinstitut: Santa Anna i Linköping och Viktoria-institutet i Göteborg; SICS ägs i sin tur av det nybildade Swedish ICT Research som ägs av staten och näringslivet gemensamt.





Studenterna - hur har det gått för dem?

När 2007 års Oscarstatyetter delades ut i Hollywood återfanns en relativt okänd svensk bland de nominerade storstjärnorna, Mathias Frodin från Köping. Han arbetar som Technical Director på företaget CIS Hollywood, ett företag som ligger bakom specialeffekter och 3D-animeringar i filmer som "Pirates of the Caribbean" och "Poseidon". Mattias var nominerad i klassen "bästa specialeffekter" för båda filmerna.

Sin grund inom området fick Mathias vid Mälardalens högskola där han läste teknisk illustration. Sedan packade han väskan för att ytterligare fördjupa sig vid Academy of Art, University i San Francisco. Att ha läst till teknisk illustratör vid Mälardalens högskola var en fördel för att gå vidare menar han: "Utbildningen gav mig en bred grogrund som gav mig erfarenheter från illustration, grafisk design, reklam och kommunikation i allmänhet."

"Jag ansvarar för att de scener i en film som innehåller visuella effekter ser ut som regissören önskar, och integrerar det som filmats på "locations" och i studios, har koll på vad de olika 3D-, och VFX-avdelningar behöver skapa för att få det att se så realistiskt ut som möjligt."

Lite längre bort från Oscarsgalans röda matta, vid informationsavdelningen i Södertälje kommun, arbetar Sandra Vesterdahl med att utforma nya sätt att skapa mötesplatser mellan medborgare och kommunpolitiker. Hon har bland annat arbetat i projektet kring det nya stadshus som ska

byggas i Södertälje. Sandra arbetar exempelvis med att planera evenemang knutet till information om byggandet och strategin för hur byggprojektet på ett tydligt sätt kan kommuniceras utåt. Sandra, som var bland de första att läsa informationsdesigns utbildningen vid Mälardalens högskola, var efter sin examen år 2000 inte helt säker på vad hon skulle komma att arbeta med:

"Utbildningen var väldigt bred, det var inte som lärarutbildningen där man visste vad man skulle hålla på med när man var klar."

Utbildningens utformning och upplägg gav dock en rad viktiga kunskaper. Utöver de rent kreativa och skapande inslagen var erfarenheten av projektledning något som Sandra hade användning av då hon, efter att ha arbetat en period på företaget där hon gjorde sitt exjobb, började sitt nuvarande arbete i Södertälje.

En annan av de första studenterna som examinerades inom Informationsdesign, från det program som då hette Tekniska illustratörer, var Annika Edetun Lahtinen. Efter examen gick hon vidare till IKEA i Älmhult, där hon som avdelningschef arbetade med att utveckla formgivningen och pedagogiken av företagets monteringsanvisningar.

Annika kom sedan att under ett antal år ansvara för den grafiska produktion av Ikeas globala kommunikation, däribland Ikea katalogen som med sina 180 miljoner exemplar är världens största trycksak. År 2005 återvände hon till Eskilstuna, för att som VD för klustersatsningen Idea plant, dela med sig av sina erfarenheter inom designad kommunikation.

Annika, Sandra och Mathias är tre av de före detta studenter som läst vid Mälardalens högskola som detta kapitel kommer ägnas åt. Mer precist kommer kapitlet att redovisa resultatet från en statistisk kartläggning av alla som varit inskrivna vid Institutionen för Innovation, Design och Produktutveckling (IDP) under perioden 1991-2004. Syftet med studien har varit att följa upp hur det gått för studenterna på arbetsmarkanden och hur det ser ut i förhållande till andra snarlika utbildningar i Sverige under samma period.



Kort om metod och material - vad har studerats och hur?

Underlaget för denna statistiska uppföljning är hämtat från Statistiska centralbyrån (SCB), där uppgifter från ett antal register har beställts. Med hjälp av detta material kan exempelvis etableringsgrad på arbetsmarknaden, inkomstnivåer och var i landet man idag arbetade år 2004, sammanställas för grupper av individer. De utbildningsprogram vid Mälardalens högskola som ingår i studien är:

- **Teknisk redaktörslinje**
- **Teknikredaktörsprogrammet**
- **Illustratörsprogrammet**
- **Redaktörsprogrammet**
- **Informationsscenografi-programmet**
- **Informationsmäklare**
- **Informationssökning och omvärldsanalys**
- **Textdesign**
- **Expo- och eventdesign**
- **Informativ illustration**
- **Rumslig gestaltning**

Dessa program har alla getts vid IDP under 1990-talet. Vidare har studenter från design- och formgivningsutbildningar vid följande lärosäten valts ut som jämförelsegrupp:

- Göteborgs universitet
- Konstfack
- Beckmans
- Högskolan i Dalarna

Totalt består undersökningspopulationen av 2 750 individer - varav drygt 1200 är studenter från Mälardalens högskola. Individerna har delats in i tre grupper, baserat på när de är inskrivna: 1991-1996, 1997-2000 samt 2001-2004. Något som är nödvändigt av rådande sekretessbestämmelser hos SCB. Undersökningspopulationen rymmer såväl de individer som tagit examen som de som varit inskrivna vid någon av de studerade utbildningarna, men av olika skäl inte tagit ut examen därifrån (antingen inte tagit ut examen alls, alternativt tagit examen från en annan utbildning).

¹ Underlagsdata har hämtats från olika register hos SCB. Främst från Rams (registerbaserad arbetsmarknadsstatistik) och Högskoleregistret.

² Urvalet för jämförelselärosäten baseras på följande s.k. SUN-koder (Svensk utbildningsnomenklatur): 213c Grafisk teknik och bokbinderi; 213d Illustration, reklam, grafisk formgivning och foto; 214b Inredningsdesign och 214 x Annan utbildning inom formgivning.

³ SCB kan av sekretessskäl inte lämna ut individdata utan databasen är uppbyggd av aggregerade data. Av sekretessskäl kommer inte uppgifter som bygger på färre än fem individer att redovisas i denna undersökning.

Bakgrundsvariabler - antal individer, kön och examensfrekvens

Mälardalens högskola har, tillsammans med Göteborgs universitet och Konstfack de äldsta designutbildningarna i gruppen vilket gör att det från dessa högskolor finns studenter under hela undersökningsperioden. I fallet med Högskolan i Dalarna startades utbildningen först under den senare delen av 1990-talet, något som gör att högskolan faller bort i den första gruppen (inskrivna 1991-1996). Beckman fick högskolestatus år 2003, vilket innebär att det inte varit möjligt att samla in uppgifter för Beckmansstudenterna för tidigare år. Således varierar jämförelsegruppens omfång något beroende på vilken tidsperiod som avses.

Tabell 1 - Undersökningspopulationen fördelat efter lärosäten och inskrivningsår

År	Mälardalens högskola	Göteborgs universitet	Konstfack	Högskolan Dalarna	Beckmans	Samtliga
1991-1996	256	225	121			602
1997-2000	492	243	94	54		883
2001-2004	455	334	103	156	217	1265

Vid undersökningsperiodens början (1991-1996) var andelen inskrivna män och kvinnor förhållandevis jämn oavsett lärosäte. Konstfack hade dock något högre andel inskrivna kvinnor än de övriga två lärosätena. Under de senare åren sker en förskjutning mot en övervikt av kvinnor, framför allt vid Mälardalens högskola. Högskolan i Dalarna avviker från detta mönster då andelen inskrivna män är avsevärt högre än kvinnor under hela undersökningsperioden.

Tabell 2 - Inskrivna fördelade efter kön (%)

År		Mälardalens högskola	Göteborgs universitet	Konstfack	Högskolan Dalarna	Beckmans	Samtliga
1991-1996	Män	48,0	47,1	42,1			46,5
	Kvinnor	52,0	52,9	57,9			53,5
	Samtliga	100,0	100,0	100,0			100,0
1997-2000	Män	36,8	39,9	45,7	70,4		40,7
	Kvinnor	63,2	60,1	54,3	29,6		59,3
	Samtliga	100,0	100,0	100,0	100,0		100,0
2001-2004	Män	26,2	38,9	43,7	75,0	33,2	38,2
	Kvinnor	73,8	61,1	56,3	25,0	66,8	61,8
	Samtliga	100,0	100,0	100,0	100,0	100,0	100,0

Andelen som tagit examen varierar såväl över tid som mellan lärosätena. Examensfrekvensen kan utläsas ur statistiken på två sätt: 1) Som de personer som tagit ut examen från något av de utbildningsprogram som studeras. 2) De som varit inskrivna vid en designutbildning och tagit ut examen, oavsett inriktning alternativt tagit ut ytterligare en examen utöver designexamen. Den sistnämnda gruppen klassificeras här som "ej examen". Enbart den sist tagna examen räknas in i statistiken.



Tabell 3 - Andel efter examen (från "designutbildning" %) ^{4 5}

År		Mälardalens högskola	Göteborgs universitet	Konstfack	Högskolan Dalarna	Samtliga
1991-1996	Examen	39,1	24,0			44,2
	Ej examen	60,9	76,0	100,0		55,8
	Samtliga	100,0	100,0	100,0		100,0
1997-2000	Examen	38,8	35,8		16,7	41,9
	Ej examen	61,2	64,2	100,0	83,3	58,1
	Samtliga	100,0	100,0	100,0	100,0	100,0

I tabellen kan vi se att examensfrekvensen generellt är låg. Av dem som varit inskrivna vid Mälardalens högskola under perioden 1991-1996 har idag 39 procent tagit ut examen. Vid Göteborgs universitet är motsvarande siffra 24 procent. I Konstfacks fall är examensfrekvensen hög (men data är problematisk, se fotnot 4). Vi ser att andelen som tagit ut examen sjunker i gruppen som varit inskrivna mellan åren 1997-2000. Samtidigt minskar skillnaderna mellan lärosätena något, dock utmärker sig Högskolan i Dalarna med en låg examensfrekvens.

"Jag har egentligen inte tagit examen ännu, men i min bransch ser man mer till arbetsprover än examen."

- Jonas Kärn, Illustratör/animatör inom reklam och media, läste informativ illustration vid MdH.

Ser vi istället till dem som varit inskrivna och tagit ut någon form av examen ser vi att examensfrekvensen ökar. Mönstret är dock liknande.

Tabell 4 - Andel efter examen (oavsett inriktning %)

År		Mälardalens högskola	Göteborgs universitet	Konstfack	Högskolan Dalarna	Samtliga
1991-1996	Examen	62,4	37,8	92,6		59,2
	Ej examen	37,6	62,2	7,4		40,8
	Samtliga	100,0	100,0	100,0		100,0
1997-2000	Examen	54,5	43,6	88,3	22,2	53,1
	Ej examen	45,5	56,4	11,7	77,8	46,9
	Samtliga	100,0	100,0	100,0	100,0	100,0

⁴ Uppgifterna avseende Konstfack är skattad utifrån högskoleexamina mot bakgrund av fel i data från SCB varför andelen med designexamen från Konstfack sannolikt överskattad. Det uppkomna felet torde dock vara av mindre betydelse eftersom man kan förvänta sig att konstfacksstudenterna i avsevärt mindre än andra studerande har möjlighet att gå över till andra utbildningsinriktningar.

⁵ Uppgift om examen finns bara för de två första tidsperioderna - 1991-1996 och 1997-2000 - detta då de sista gruppen, 2001-2004, till stor del inte hunnit läsa klart sin utbildning år 2004.

Vad gör man idag, och var? - Sysselsättningsgrad, bransch och geografi

Utifrån sysselsättningsstatistiken kan inledningsvis två generella iakttagelser göras. För det första förefaller det vara en låg sysselsättningsgrad i hela den studerade populationen. Studenterna vid Mälardalens högskolas utmärker sig positivt. Sysselsättning mäter vi här som s.k. novembersysselsättning. Detta innebär i korthet att man, för att räknas som sysselsatt, ska ha arbetat under november månad det året. Vi har till detta även lagt de individer som inte varit sysselsatta i november, men som har en kontrolluppgift från året. Det vill säga, individer som teoretiskt sett kan ha arbetat alla årets månader utom just vid mättillfället i november. Denna grupp benämns som "Ej förvärvsarbetande med kontrolluppgift" i statistiken. Givet detta ser sysselsättningsgraden hos de inskrivna under 1991-1996 och 1997-2000 enligt tabellen nedan.

Tabell 5 - Inskrivna fördelade efter sysselsättning (%)

År		Mälardalens högskola	Göteborgs universitet	Konstfack	Högskolan Dalarna	Samtliga
1991-1996	Förvärvsarbetande	54,3	20,4	17,4		34,2
	Ej förvärvsarbetande m. KU	27,0	56,4	66,9		46,0
	Ej förvärvsarbetande ej KU	18,8	23,1	15,7		19,8
	Samtliga	100,0	100,0	100,0		100,0
1997-2000	Förvärvsarbetande	39,8	23,5	21,3	29,6	32,7
	Ej förvärvsarbetande m. KU	48,0	57,6	64,9	53,7	52,8
	Ej förvärvsarbetande ej KU	12,2	18,9	13,8	16,7	14,5
	Samtliga	100,0	100,0	100,0	100,0	100,0

Utifrån tabell 5 kan vi se att hos de inskrivna vid Mälardalens högskola (1991-1996) räknades något över 54 procent till gruppen förvärvsarbetande, 27 procent har kontrolluppgift utan att arbetat vid mättillfället i november, och nära 19 procent räknas till gruppen "ej förvärvsarbetande" år 2004. Det är en relativ stor skillnad mellan lärosätena. En skillnad som minskar för den senare perioden (inskrivna 1997-2000). Utjämningen har främst skett genom att andelen sysselsatta från Mälardalens högskola minskat samtidigt som andelen sysselsatta från jämförelselärosätena ökar något.

"Utbildningen hade en tydlig praktisk prägel och man jobbade med många projekt åt näringslivet, vilket var både bra och utvecklande."

- Carin Torstensson, Projektledare vid Interaktiva Institutet, läste Teknikredaktörsprogrammet vid MdH.

Även skillnader mellan förvärvsfrekvensen hos män och kvinnor kan utläsas. Delar vi upp statistiken efter kön utkristalliserar sig följande mönster.

Tabell 6 - Inskrivna fördelade efter sysselsättning och kön (%)

År		Mälardalens högskola	Göteborgs universitet	Konstfack	Högskolan Dalarna	Samtliga
1991-1996						
Män	Förvärsarbetande	54,5	23,6	15,7		35,7
	Ej förvärsarbetande m. KU	22,8	51,9	68,6		42,1
	Ej förvärsarbetande ej KU	22,8	24,5	15,7		22,1
	Samtliga	100,0	100,0	100,0		100,0
Kvinnor	Förvärsarbetande	54,1	17,6	18,6		32,9
	Ej förvärsarbetande m. KU	30,8	60,5	65,7		49,4
	Ej förvärsarbetande ej KU	15,0	21,8	15,7		17,7
	Samtliga	100,0	100,0	100,0		100,0
1997-2000						
Män	Förvärsarbetande	37,6	25,8	25,6	31,6	32,3
	Ej förvärsarbetande m. KU	49,7	49,5	55,8	55,3	51,0
	Ej förvärsarbetande ej KU	12,7	24,7	18,6	13,2	16,7
	Samtliga	100,0	100,0	100,0	100,0	100,0
Kvinnor	Förvärsarbetande	41,2	21,9	17,6	25,0	33,0
	Ej förvärsarbetande m. KU	46,9	63,0	72,5	50,0	54,0
	Ej förvärsarbetande ej KU	11,9	15,1	9,8	25,0	13,0
	Samtliga	100,0	100,0	100,0	100,0	100,0

För den första perioden (mellan 1991-1996) uppvisar Mälardalens högskola nära nog lika stor andel inskrivna män som kvinnor i gruppen "förvärsarbetande" (54 procent). En något högre andel män återfinns i gruppen "Ej förvärsarbetande" (22 jämfört med 15 procent kvinnor).

Vid jämförelselärosätena är skillnaderna mellan könen större. Göteborg uppvisar en högre andel förvärsarbetande män än kvinnor (23,6 procent mot 17,6) medan Konstfack har en högre andel kvinnor i samma kategori (18,6 procent mot 15,7).

Under den senare perioden (mellan 1997-2000) förefaller skillnaderna mellan könen öka något. I Mälardalens högskolas fall sker detta till kvinnornas fördel medan utvecklingen gått i motsatt riktning vid Konstfack. För studenterna från Göteborgs universitet har skillnaderna mellan könen minskat något jämfört med den föregående perioden.

Utöver frågan om man arbetar är det också högtintressant att se till vad man arbetar med. För att skapa en - om än grov - bild av detta har de studerade sysselsatta grupperats in i ett antal branschområden, baserade på SNI-koder (standard för svensk näringslivsindelning).



Tabell 7 - Sysselsatta fördelat på bransch och lärosäte år 2004

År	Mälardalens högskola	Göteborgs universitet	Konstfack	Högskolan Dalarna	Samtliga
1991-1996					
Okänd	1,0	4,0	4,9		2,9
Hälso- och sjukvård	4,3	18,5	18,6		12,4
Design	39,9	32,4	15,7		32,1
Offentlig sektor	5,3	8,7	5,9		6,6
Tillverkning	23,6	6,9	3,9		13,5
Tjänster	17,3	25,4	30,4		23,0
Utbildning	8,7	4,0	20,6		9,5
Samtliga	100,0	100,0	100,0		100,0
1997-2000					
Okänd	4,6	2,5	2,5	2,2	3,7
Hälso- och sjukvård	9,3	13,2	16,0	15,6	11,4
Design	25,7	35,0	18,5	37,8	28,1
Offentlig sektor	4,2	6,1	8,6	4,4	5,2
Tillverkning	14,1	7,6		11,1	10,7
Tjänster	33,1	24,9	25,9	24,4	29,7
Utbildning	9,0	10,7	28,4	4,4	11,3
Samtliga	100,0	100,0	100,0	100,0	100,0

Generellt återfinns en hög andel av de sysselsatta inom designområdet (dvs. inom SNI-koder som på något sätt klassificerar designföretag). För de inskrivna vid Mälardalens högskola var år 2004 andelen 39 procent, för Göteborgs Universitet 32 och Konstfack 15 procent för de inskrivna den första perioden.

Mälardalens högskola utmärker sig med en högre andel inom området "tillverkning" än jämförelse-utbildningarna. Detta skulle kunna förklaras av den täta koppling till industrin som utbildningen hade, framför allt under den första perioden.

Vi kan också utläsa en förskjutning mot tjänstesidan över tid för de som varit inskrivna vid Mälardalens högskola. 17 procent av de inskrivna under första perioden var år 2004 sysselsatta inom tjänstesektorn. Andelen stiger till 33 procent för de inskrivna under perioden 1997-2000. Denna grupp uppvisar samtidigt en lägre andel inom tillverkning (14 procent jämfört med 23 procent för den tidigare gruppen). En möjlig förklaring till detta är näringslivets strukturella förändring, där alltmer av det som tidigare sköttes av företagen idag utförs av externa tjänsteleverantörer. Intressant att notera är att jämförelselärosätena inte uppvisar motsvarande förändring.

Ser man till storleken på arbetsstället (tabell 8 nedan) kan konstateras att de som varit inskrivna vid Mälardalens högskola den första perioden (1991-1996) i större utsträckning återfinns på såväl större arbetsställen (100 anställda och uppåt) som mindre arbetsställen (1-9 anställda) än jämförelse lärosätena. Det bör dock här inflikas att andelen där uppgift saknas för arbetsställets storlek är betydligt högre för såväl Konstfack som Göteborgs universitet den första perioden.

Tabell 8 - Sysselsatta fördelat på bransch och lärosäte år 2004

År	Mälardalens högskola	Göteborgs universitet	Konstfack	Högskolan Dalarna	Samtliga
1991-1996					
Okänd	6,3	21,4	34,3		17,6
1-9	29,8	21,4	14,7		23,6
10-19	4,8	11,0	9,8		8,1
20-49	7,7	6,4	11,8		8,1
50-99	9,6	11,0	12,7		10,8
100-499	27,4	17,3	15,7		21,3
500-w	14,4	11,6	1,0		10,6
Samtliga	100,0	100,0	100,0		100,0
1997-2000					
Okänd	15,7	10,7	13,6	24,4	14,7
1-9	18,8	22,3	14,8	17,8	19,2
10-19	13,4	12,7	14,8	8,9	13,1
20-49	12,7	20,8	13,6	28,9	15,9
50-99	11,1	17,3	29,6	4,4	14,3
100-499	22,0	11,2	12,3	8,9	17,4
500-w	6,3	5,1	1,2	6,7	5,4
Samtliga	100,0	100,0	100,0	100,0	100,0

Ovanstående tabeller tar inte hänsyn till om individerna är sysselsatta inom offentliga verksamheter (till denna grupp räknar vi även stiftelser och ideella föreningar) eller inom den privata sektorn. Skiljer vi på dessa båda grupper återfinns vi en skillnad mellan lärosätena. De som varit inskrivna vid Mälardalens högskola återfanns i högre utsträckning inom det privata näringslivet än för jämförelselärosätena år 2004. Detta gäller framförallt för de som varit inskrivna under den första perioden (år 1991-1996). För den senare tidsperioden (1997-2000) minskar differensen mellan lärosätena. Mälardalens högskola utmärker sig dock fortfarande med en högre andel privat anställda.

Tabell 9 - Inskrivna fördelade efter arbetsmarknadssektor (%)

År	Mälardalens högskola	Göteborgs universitet	Konstfack	Högskolan Dalarna	Samtliga
1991-1996 Företag	74,0	51,4	26,5		55,9
Övrigt	26,0	48,6	73,5		44,1
Samtliga	100,0	100,0	100,0		100,0
1997-2000 Företag	64,6	58,9	38,3	37,8	58,7
Övrigt	35,4	41,1	61,7	62,2	41,3
Samtliga	100,0	100,0	100,0	100,0	100,0

Materialet tillåter även att utläsa var i landet individerna arbetade år 2004. Av sekretesskäl är det här nödvändigt att använda relativt grova geografiska aggregat, men en del intressanta mönster kan ändå utläsas. Generellt förefaller lärosätena i hög utsträckning utbilda för den regionala arbetsmarkanden. Av dem som varit inskrivna vid de utvalda utbildningsprogrammen vid Mälardalens högskola under perioden 1991-1996, var år 2004 nära 70 procent sysselsatta inom Mälardalen (dvs. Södermanlands län, Stockholms län eller Övriga Mälardalensregionen). På samma sätt återfanns över 52 procent av dem som varit inskrivna vid designutbildningen vid Göteborgs universitet i Västra Götalandsregionen. 80 procent av dem som varit inskrivna vid Konstfack återfinns i Stockholm.



Tabell 10 - Dagbefolkning år 2004 efter lärosäte

År	Mälardalens högskola	Göteborgs universitet	Konstfack	Högskolan Dalarna	Samtliga
1991-1996 Södermanland	23,1		1,0		10,1
Stockholms län	20,7	24,9	80,4		34,8
Övriga Mälardalensregionen	25,0	0,6	5,9		12,2
Västra Götaland	8,2	52,6	1,0		22,6
Skåne	3,4	5,8	2,0		3,9
Övriga riket	19,7	16,2	9,8		16,4
Samtliga	100,0	100,0	100,0		100,0
1997-2000 Södermanland	29,4	0,5	3,7	2,2	17,5
Stockholms län	25,9	15,2	82,7	6,7	28,1
Övriga Mälardalensregionen	25,9	3,0	3,7	11,1	16,7
Västra Götaland	5,8	62,9	6,2		20,4
Skåne	1,4	6,1		2,2	2,5
Övriga riket	11,6	12,2	3,7	77,8	14,8
Samtliga	100,0	100,0	100,0	100,0	100,0

Detta mönster förstärks när vi ser till dem som varit inskrivna mellan 1997-2000. I fallet med Högskolan i Dalarna kan vi inte med säkerhet säga var de inskrivna återfanns år 2004, mer än i "Övriga Sverige". En rimlig gissning är att dessa följer samma mönster som de övriga lärosätena.

Innan vi går vidare och ser till inkomstnivåerna, kan vi i tabell 11 (nedan) se att andelen av de studerande som idag är företagare är högre bland dem som läst vid de studerade programmen vid Mälardalens högskola än vid något av jämförelselärosätena (mätt utifrån SCB:s företagsmärkning). Vi ser dock att detta förändras för dem som varit inskrivna under den senare perioden, från 6,3 procent till 2,5 procent. Samtidigt förefaller jämförelselärosätena ligga kvar på samma nivå.

Tabell 11 - Sysselsatta fördelat på anställningsform och företagare år 2004

År	Mälardalens högskola	Göteborgs universitet	Konstfack	Högskolan Dalarna	Samtliga
1991-1996 Okänd		0,6			0,2
Anställd	93,8	96,0	99,0		95,7
Företagare	6,3	3,5	1,0		4,1
Samtliga	100,0	100,0	100,0		100,0
1997-2000 Okänd		0,5			0,1
Anställd	97,5	95,9	100,0	100,0	97,5
Företagare	2,5	3,6			2,4
Samtliga	100,0	100,0	100,0	100,0	100,0

Inkomstnivåer hos de sysselsatta år 2004

När det gäller inkomstnivåerna - här mätt som arbetsinkomst⁶ - kan sägas att den generellt förefaller vara låg för sektorn som helhet. De som varit inskrivna vid Mälardalens högskola förefaller dock år 2004 ha tjänat mer än de som varit inskrivna vid jämförelselärosätena under motsvarande period.

Tabell 12 - Genomsnittlig arbetsinkomst (medianvärde år 2004)⁷

År		Mälardalens högskola	Göteborgs universitet	Konstfack	Högskolan Dalarna	Samtliga
1991-1996	Förvärsarbetande	160 080	56 948	43 792		109 618
	Ej förvärsarbetande m. KU	18 032	13 708	13 524		13 915
	Samtliga	85 468	19 596	16 215		26 312
1997-2000	Förvärsarbetande	69 208	56 393	51 266	31 489	64 192
	Ej förvärsarbetande m. KU	19 050	16 957	14 322	18 514	18 226
	Samtliga	33 118	24 676	22 452	24 364	28 748

Medianårsarbetsinkomsten för de som idag är förvärsarbetande och som varit inskrivna vid någon av de studerade programmen vid Mälardalens högskola var år 2004 ca 160 000 kronor (för de som varit inskrivna 1991-1996). Motsvarande summa var ca 57 000 för Göteborgs Universitet respektive 43 800 för Konstfack. För gruppen förvärsarbetande med kontrolluppgift, det vill säga de som arbetat under året - men inte vid mättillfället i november - är inkomsten betydligt lägre för studenterna vid Mälardalens högskola. Den är dock fortfarande högre än för jämförelselärosätena.

För de som varit inskrivna 1997-2000 ser vi att arbetsinkomsten är betydligt lägre än för den föregående perioden för de inskrivna vid Mälardalens högskola, samtidigt som den förefaller legat relativt still för Göteborgs Universitet. Noterbart är också att den stigit något för de som varit inskrivna vid Konstfack.

Ser vi enbart till den övre kvartilen finner vi samma mönster. Mälardalens högskola uppvisar en betydligt högre nivå än jämförelselärosätena. Samtidigt sker det en utjämning för gruppen som läst under perioden 1997-2000.

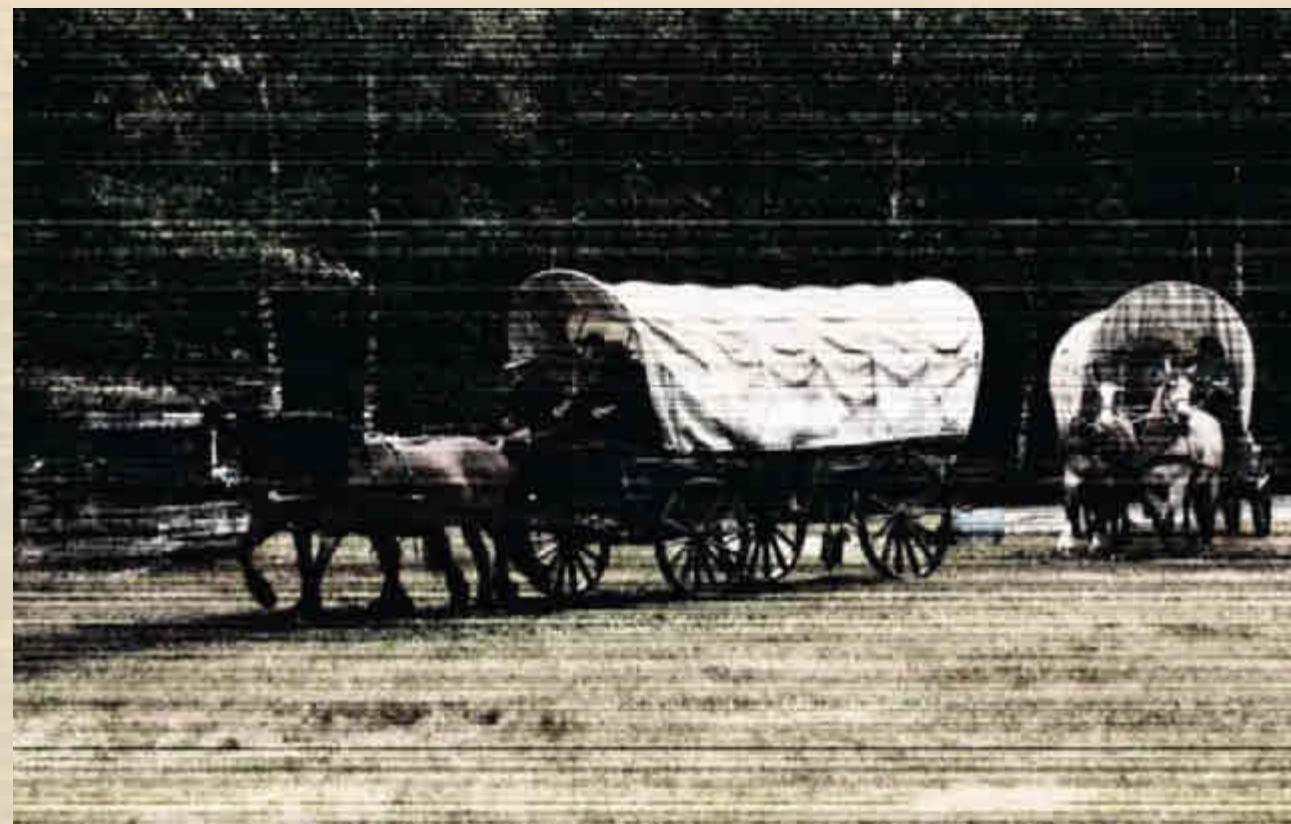
⁶ Ett begrepp som omfattar följande inkomstskällor: kontant bruttolön, Inkomst av aktiv näringsverksamhet, Sjukpenning, Havandeskapspenning, Smittbärapenning, Sjuklönegaranti, Skattepliktig arbetsskadeersättning, Föräldrapenning vid barn födelse eller adoption, Tillfällig föräldrapenning för vård av barn, Närståendepenning samt Dagpenning vid repetitionsutbildning och civilförsvar (SCB 2005).

⁷ Arbetsinkomst i 2004 års priser.

Tabell 13 - Arbetsinkomst (övre kvartil år 2004)⁸

År		Mälardalens högskola	Göteborgs universitet	Konstfack	Högskolan Dalarna	Samtliga
1991-1996	Förvärsarbetande	190 348	77 096	57 868		181 171
	Ej förvärsarbetande m. KU	25 208	22 724	20 861		23 736
	Samtliga	180 343	40 986	30 544		80 776
1997-2000	Förvärsarbetande	117 797	92 871	69 615	55 818	106 017
	Ej förvärsarbetande m. KU	29 468	30 030	24 721	28 872	29 118
	Samtliga	68 501	43 330	38 740	32 760	52 841

⁸ Arbetsinkomst i 2004 års priser.



Samband - vad påverkar vad?

För att kunna uttala oss om eventuella samband mellan vilket lärosäte man läst vid och exempelvis etableringsgrad på arbetsmarkanden har ett antal regressionsanalyser gjorts av materialet.

För det första har det kontrollerats för vilken påverkan faktorer som om man tagit examen respektive inte examen samt vilket lärosäte man läst vid, har på sannolikheten att man idag är sysselsatt. För det andra har det prövats vilken påverkan examen och lärosäte har på inkomstnivån. Utifrån detta kan ett antal statistiska samband utläsas:

- Sannolikheten att idag vara sysselsatt - oavsett om man tagit ut examen eller inte - är högre för de som läst vid något av de studerade programmen vid Mälardalens högskola än för dem som läst vid något av jämförelselärosätena.
- Effekten av att ha tagit ut en "designexamen" (d.v.s. examen från någon av de studerade programmen) är tydligt positiv för den kull studenter som antogs 1991-1996. (Exempelvis ökade sannolikheten att vara förvärvsarbetande med 43 procent efter en designexamen från Mälardalens högskola jämfört med att inte tagit examen).
- Effekten av examen försvinner i princip när vi inte längre bara tittar på "designexamen" - utan på examen oavsett typ. Skillnaden i sannolikhet att de inskrivna var förvärvsarbetande år 2004 är obetydlig och statistiskt sett ickesignifikant mellan personer med eller utan examen.
- Ser vi till den andra perioden (1996-2000) är sannolikheten att vara förvärvsarbetande efter att ha studerat vid Mälardalens högskola betydligt lägre jämfört med dem som varit inskrivna någon gång under 1991-1996.
- En förändring sker även i vikten av examen. För studenter som antogs 1997-2000 är effekten av att ha en designexamen negativ. En designexamen innebär alltså att sannolikheten att vara förvärvsarbetande minskar samtidigt som, framförallt, sannolikheten att tillhöra gruppen "ej förvärvsarbetande med kontrolluppgift" ökar.
- Vidare kan vi se att vilken sektor man arbetar inom spelar roll för lönen, åtminstone för dem som antogs 1997-2000. Årsinkomsten är här högre för dem som jobbar i privata företag.
- Kön ger ingen signifikant effekt på inkomstnivån för någon av perioderna.





Avslutande reflektioner

I denna studie har vi från lite olika infallsvinklar undersökt ett utbildningsprogram; hur det vuxit fram och vilka resultat det givit. Vi har utnyttjat olika källor - från intervjuer med före detta studenter till individdata; från intervjuer med nyckelinformanter som varit en del av utvecklingen av programmet till olika företag som kan tänkas vara arbetsgivare till studenterna (alternativt kunder till de företag som studenterna kanske startar).

Innan vi övergår till att diskutera de generella slutsatserna och lärdomarna kan det vara intressant att göra en snabb jämförelse med denna utbildnings uppkomst och utveckling och vad mer generella teorier säger om innovationer. Mot bakgrund av det föregående kan studiens teoretiska utgångspunkt sammanfattas enligt följande: innovationer är ofta ett resultat av ett intrikat samspel mellan kund och leverantör i en relation som ofta spänner över lång tid och som också påverkas av formella och informella institutioner samt olika stigberoenden. I punktform kan detta sammanfattas i fyra punkter, nämligen att:

- **Innovationer uppstår i samspel mellan olika aktörer;**
- **relationer ofta är långsiktiga;**
- **kunden är viktig för teknisk utveckling och någon form av basmarknad (eller "hemmamarknad") är också betydelsefull;**
- **teknisk utveckling är oftast inkrementell, kännetecknas av "trial-and-error" och att resurser kombineras på nya sätt.**

I viss utsträckning stämmer alla fyra punkterna på informationsdesignprogrammet. Det är helt klart att denna utbildning uppkommit och utvecklats i ett samspel mellan olika aktörer. Ett sådant initialt exempel är Janne Brandt och Peter Eklund, men också de internationella relationerna. Många av dessa utvecklingsrelationer är också långsiktiga. Kunden - här förstått som exempelvis företag där elever gjort examensarbeten eller andra projekt - har också varit viktiga och i detta sammanhang skulle man också kunna prata om en hemmamarknad i bemärkelsen att företag i regionen varit exempelvis kravställare. Slutligen är det också helt klart att utbildningen kännetecknats av att ha utvecklats inkrementellt, det vill säga stegvis. Definitivt har "trial and error" varit betydelsefullt vilket exempelvis expansionsfasen tydligt visar (t.ex. hur man arbetade med att få fram kurslitteratur). Slutligen kan man naturligtvis i någon utsträckning säga att hela informationsdesignutbildningen är ett exempel på rekombinerade resurser - att på olika sätt - nya sätt - kombinera olika kunskapsområden för att skapa förutsättningar för att utbilda kompetenta studenter i informationsdesign.

Vilka är det generella slutsatserna?

Vilka är då de generella slutsatserna som kan dras av denna studie? Ett mycket tydligt resultat är att studenterna vid de studerade programmen vid MdH genomgående har bättre förankring på arbetsmarknaden än studenter från de jämförda lärosätena. Analysen visar vidare att sannolikheten att vara sysselsatta år 2004 är signifikant högre för den individ som läst vid MdH under perioden 1991-1996.

En ytterligare slutsats är att studenterna vid MdH hade en högre lönenivå än jämförelsegruppen:

De som läst vid MdH under 1991-1996 har drygt 40 procent högre medianarbetsinkomst än de som läst vid något av jämförelselärosätena år 2004.

Att ta examen lönar sig. Det finns ett statistiskt signifikant positivt samband mellan att ha tagit examen från de studerade programmen vid MdH och inkomstnivån.

Analysen visar också att studenterna i hög grad väljer att stanna kvar på den lokala/regionala arbetsmarknaden. År 2004 återfanns närmare 70 procent av dem som varit inskrivna under åren 1991-1996 i Mälardalsregionen (varav 23 procent i Södermanlands län). Motsvarande siffra för de som varit inskrivna 1997-2000 var 80 procent (varav 28 procent i Södermanland). Betydligt högre andel sysselsatta återfinns inom det privata näringslivet än jämförelsegruppen.

75 procent av de som läst vid MdH under perioden 1991-1996 återfanns år 2004 inom det privata näringslivet. Genomsnittet för jämförelsegruppen är 55 procent.

En högre andel av studenterna är idag företagare än jämförelsegruppen. År 2004 var mellan 3 till 5% fler företagare av de som läst vid MdH mellan 1991-1996 vilket är högre än för jämförelsegruppen.

Om vi väger samman också intervjuerna samt den kunskap som kan hämtas från andra källor kan konstateras att resultaten indikerar att studenterna vid informationsdesignprogrammet fått en utbildning som gjort dem internationellt konkurrenskraftiga. Det finns flera exempel på studenter som arbetar internationellt. I kapitlet om den statistiska delen exemplifierade vi detta med Mathias Frodin från Köping som arbetar som Technical Director på företaget CIS Hollywood. Ett företag som ligger bakom special effekter och 3D animeringar i filmer som "Pirates of the Caribbean" och "Poseidon". Ett annat exempel är Andreas Nilsson som arbetar som designer manager på Ford Advanced Design i Dearborn USA. Han har arbetat där i 1,5 år. Andreas fick - efter att ha avslutat sin utbildning på MdH och kompletterat den i England - arbete på Volvo. Andreas är fortfarande anställd på Volvo och har bland annat haft delansvar för framtagandet av designen av Fords nya stora conceptbil Interceptor.

Inledningsvis talade vi om såväl den framväxande kunskapsekonomin som den ökande betydelsen av kreativitet och upplevelser, oavsett sektor. Det förefaller som om informationsdesignutbildningen gjort studenterna bättre rustade för den moderna kreativa ekonomin. I synnerhet de studenter som gick på utbildningen under 1990-talet. Studenterna är bättre etablerade på arbetsmarknaden än jämförelsegruppen. Det framkommer också - såväl i intervjuer med studenter som i intervjuer med arbetsgivare - att utbildningen gett en bra och generell kunskap som väl förberett studenterna för yrkeslivet.

Slutligen är det viktigt att framhålla att informationsdesignutbildningen förefaller vara bra för kvinnor. Den statistiska analysen visar att kön inte påverkar lönenivåerna för MdH-studenterna, något som ofta brukar vara fallet inom andra yrkesområden.

Vad kan vi generellt lära av denna studie?

I denna rapport har vi försökt att från lite olika håll redovisa resultatet av en studie av informationsdesignprogrammet som genomförts under 2006. Vi har betraktat detta program utifrån lite olika synvinklar och utifrån ett antal typer av

källor. Målet med studien har varit att den ska kunna tjäna som en beskrivning och utvärdering av själva utbildningen. Målet har också varit att den ska kunna tjäna som en input till det löpande förändringsarbete som bedrivs av Mälardalens högskola när det gäller att utveckla de design- och innovationsrelaterade utbildningarna. Utifrån de resultat som framkommit, vilka är då de mest framträdande lärpunkterna?

Informationsdesignutbildningen har på många sätt varit en lyckosam utbildning, i synnerhet den första hälften av 1990-talet men också senare. Det finns naturligtvis inga enkla förklaringar till detta mönster. En av förklaringarna till att det - relativt sett - gått sämre för de senare årens studenter är naturligtvis konjunkturellt. En del av de faktorer som vi beskrev i det inledande kapitlet spelar här roll. Globaliseringen som inneburit nya marknader och att det skett en ökad outsourcing och offshoring också av informationsdesignrelaterade tjänster. En annan - som inte nämns i det inledande kapitlet - är att konkurrensen ökat: det finns idag helt enkelt fler utbildningsaktörer inom fältet.

Med det föregående i åtanke finns det ändå ett antal intressanta dimensioner som är värda att lyfta fram. En sådan tror vi är den industrinära kopplingen. Utbildningen var - i synnerhet under den första hälften av 1990-talet - lyhörd för industrins behov och arbetade i nära dialog med omkringliggande näringsliv. En ytterligare viktig aspekt tror vi är det internationella samarbetet. Det täta utbytet med bl.a. Storbritannien bidrog till att utbildningen fick ett starkt "varumärke" och ett kunskapsinflöde som låg i framkant vad gäller utveckling, designinnehåll, teknisk kunskap etc. Kontakterna möjliggjorde också utbyten för studenterna, vilket innebar att de kunde komplettera sin utbildning och fördjupa sin kunskap.

En annan intressant aspekt är den öppna synen på kunskapsbärarna/lärarna. Det var således inte enbart akademiker som undervisade på utbildningarna utan också praktiker, med konkret erfarenhet från att arbeta med designad kommunikation och information i olika branscher.

En ytterligare viktig lärdom är det faktum att utbildningsprogrammet initialt identifierade

luckor i marknadens behov. Det fanns helt enkelt inte några motsvarande syntetiserande utbildningar när MdH drog igång informationsdesign. Det fanns också under 1990-talet hela tiden en rörelse, en utveckling av utbildningen. Man kompletterade och rekombinerade olika kunskaper och på detta sätt växte nya kunskapsområden fram. Ett sådant exempel är de tekniska redaktörerna som också blev oerhört kompetenta när det gäller kunskap om illustration. Man skulle kunna säga att informationsdesign fyller och fyllde ett behov som inte tillgodoseddes av andra utbildningar genom att befinna sig i skärningen mellan hård teknik och mjuk design.



Slutligen är det viktigt att framhålla att en betydelsefull framgångsfaktor förefaller vara att praktik och teori kombinerades på ett lyckat sätt vilket har bidragit till att studenterna kommit att bli "specialiserade generalister" som är projekt- och praktikdrivna.

Studenterna fick tidigt komma i kontakt med potentiella arbetsgivare och förbereddes för de krav som arbetslivet ställer.

Det vill säga, ett arbetsliv där det formella betyget (och de rent tekniska kunskaperna i att leverera designad kommunikation och information) endast är en delkomponent av studentens samlade kompetens. Inte viktigare naturligtvis, men minst lika viktig - och detta framhålls av flera av de företag som intervjuats - är betydelsen av att studenterna är företagsamma, nyfikna och har förmåga att arbeta i grupp. Det förefaller som om MdH och informationsdesign är en utbildning som haft förmåga att leverera just den typen av kompetenta studenter.

Avslutningsvis kan konstateras att denna studie också reser en del mer MdH specifika utmaningar. Även om det här naturligtvis bör framhållas att många av dessa också är mer generella utmaningar som rör Sverige och det svenska utbildningssystemet. Vissa av dessa utmaningar är också i viss utsträckning generella för regionalt utvecklings- och tillväxtarbete. En sådan tydlig utmaning - som antyts i denna studie - är samspelet mellan utbildningssystemet och olika aktörer som arbetar med entreprenörskaps- och företagsutveckling. En fråga som här kan resas är till exempel: Vad är idelab, Idea plant och Interaktiva institutets roll idag? Hålls egentligen deras aktiviteter ihop, det vill säga, sker det någon korsbefruktnings, blir $1+1 = 3$?

På något sett - vilket antyts här och var i denna studie - tydliggör vidare denna utbildningsutveckling en sammansatt konflikt mellan entre-

prenörskap och akademi, mellan mer praktiskt orienterad utbildningar kontra mer teoretiskt orienterade utbildningar. Detta är säkerligen ingen olösbar ekvation, men - vilket i viss utsträckning dagens situation för Informationsdesignprogrammet indikerar, så finns det alltid en risk att man varken är varken eller eller - för att alludera på en gammal dikt av Gunnar Ekelöf. Utan att göra för mycket av denna studie så kan nog ändå konstateras att utbildningen vid MdH, trots att den fortfarande faller väl ut, står inför stora utmaningar och viktiga vägval. En agent som drivit på denna förändring är omvärlden. När utbildningen startades var den i en svensk kontext unik och hade hög legitimitet, bland annat därför att den levererade studenter som svarade upp mot de kompetenskrav som marknaden efterfrågade. Idag finns det skäl att tro att denna legitimitet inte är lika stark. Utbildningen har också fått konkurrens från andra utbildningar. Den förefaller med andra ord ha gått från en hög legitimitet till att bli en bland många andra designutbildningar i Sverige. En mängd bakomliggande faktorer förklarar detta. En sådan är det faktum att utbildningen i dag inte har samma fysiska dimension, det vill säga idag finns inte den starka närvaro i gemensamma lokaler - där studenterna blev en del av ett team som arbetade på samma sätt, under press, som ute i det "verkliga" arbetslivet med exempelvis skarpa deadlines. Det förefaller således som om man inte längre på utbildningen lyckas med att skapa den kollektiva och krävande nätverksläroprocess som var så fruktsam de första åren. De år då det fanns någonting - för att citera den gamle ekonomen Alfred Marshall - "in the air", då man i en anda av samarbetskonkurrens sporrade varandra och fann nya kreativa lösningar på problem och nya kunskaper i klassrum, kök, fika, och kopieringsrum. En annan faktor som förefaller att ha förändrat utbildningen är att den gått från en nära kontakt med det omgivande samhället till en mer begränsad. Det vill säga, dagens studenter har mycket mindre kontaktytor med marknaden och med hur olika företag och organisationer arbetar med att designa sin information och kommunikation.



Litteraturtips

Rise of the Creative Class

Florida, R. (2002)

Modernization and Postmodernization

- Cultural, economic and political change in 43 societies

Inglehart, R. (1997)

Competitive Advantages of Nations

Porter, M.E. (1998)

K-samhällets framtid

Åke E andersson (1988)

The spatial economy: cities, regions, and international trade

Fujita, M., Krugman, P. & Venables, A.J. (1999)

Regions and the World Economy: The Coming Shape of Global Production

Allen J. Scott (1998)



Under 1980-talet påbörjades nuvarande Mälardalens Högskolas kraftiga expansion i Södermanland och Västmanland. Länsstyrelsen i Södermanland såg denna utveckling som varandes av ytterst strategisk regional betydelse och man deltog bl.a. i finansieringen av ett utbildningsprogram inom teknikillustration och informationsdesign.

Som en del av denna satsning växte sedan Idélab - en inkubator för idégenerering och nyföretagande - Interaktiva institutet och klustret Idea plant fram. I länsstyrelsens regleringsbrev har uppföljning och utvärdering alltmer lyfts fram som en väsentlig uppgift. Denna studie är en del av detta arbete. Studien visar att 1990-talets studenter från informationsdesignutbildningen står sig mycket väl i jämförelse med andra motsvarande designutbildningar när det gäller arbetsinkomst och förankring på arbetsmarknaden. I synnerhet gäller detta för kvinnor som tagit examen från MdH inom informationsdesign. Samtidigt är det viktigt att ha i åtanke att utbildningarna står inför stora utmaningar, till exempel det faktum att det idag finns många fler konkurrerande utbildningar och att ny teknik kräver nya kunskaper. Att ligga i framkant kräver således en ständig omvärldsanalys och ett aktivt förändringsarbete. Denna studie ska därför också ses som ett bidrag till MdHs fortsatta arbete inom detta område.



LÄNSSTYRELSEN
Södermanlands län

Stora Torget 1, 611 86 Nyköping
Tel 0155-26 40 00
Fax 0155-26 71 25
www.d.lst.se



Munktell Science Park
Portgatan 3, 633 42 Eskilstuna
Tel: 016-12 36 60
info@ideaplant.com
www.ideaplant.com