

AKTIV LANDSBYGD

Till Södermanlands lantbruk och landsbygd | #03 2019

Ledare:
Bli en klimat-
ambassadör!

Johan Lagerholm
Ny ordförande,
LRF Södermanland

MÅNGFALD I JORDBRUKET

Mer i detta nummer: Fiskekartan | Vildbin | Friluftsliv



Stora betande fåglar
Sid 15



Wappersta gård
Sid 6

Nästa nummer
kommer ut
i december!

Nr 03 2019

- 03** Ledare
- 04** Mångfald av livsmedel och arter
- 06** Intervju: Ny ordförande, LRF
- 07** Intervju: Nötköttsproduktion
- 08** Intervju: Stjärnhovs kaningård
- 09** Intervju: Bland blomster och grönt
- 10** Bygg bostäder åt bin
- 11** Licensjakt på gråsäl
- 12** Workshop i älgförvaltning
- 13** Fiskekartan är lanserad!
- 14** Rovdjursinventering
- 15** Stora betande fåglar
- 16** Vi arbetar för friluftslivet i länet
- 17** Naturskyddet i Södermanland 100 år
- 18** Afrikansk svinpest
- 18** Förprovning
- 18** Stabila hästgaller
- 19** Brunnby lantbrukardagar
- 19** Kustlänsgruppen på Almedalen
- 20** Kompetensutveckling
- 26** Utblick
- 28** Tre frågor...



Licensjakt på gråsäl
Sid 11

Ledare: Bli en klimatambassadör!

För en tid sedan så lanserades en IPCC-rapport om klimatförändringar och markanvändning som har uppmärksammats. IPCC står för Intergovernmental Panel on Climate Change och är en expertgrupp på klimatförändringar inom FN. I rapporten framgår det att markanvändningen i hög grad bidrar till klimatförändringarna och jordbruket har därmed kommit i fokus. I den efterföljande mediedebatten har begreppet jordbruk ofta generaliserats och vårt svenska jordbruk har likställts med det globala. Men det svenska jordbruket har idag kommit långt utifrån ett klimatperspektiv i förhållande till många andra länder.

Det svenska jordbruket har under lång tid minskat och effektiviserat användningen av energi, vatten, gödningsmedel och kemikalier i produktionen. Som en följd av detta har växthusgaserna och miljöpåverkan från jordbruket minskat. Det svenska jordbruket ligger på framkant ur flera aspekter och har nu möjlighet att vara vägledande och stärka sin position som ett klimatsmart val!

Det finns idag många ekonomiska incitament till att bedriva ett hållbart, miljövänligt och energieffektivt jordbruk. Teknologin har kommit långt och begreppet precisionsodling är idag på stark frammarsch i växtodlingen. Att i högre grad än tidigare, med hjälp av modern teknologi, göra rätt insatser vid rätt tidpunkt. Många gårdar gör stora investeringar i klimatanpassade åtgärder som biogasanläggningar, utfasning av fossila bränslen och rationaliseringar i både djurhållning och växtodling. Men det finns mycket energi- och klimatanpassningar kvar att göra i jordbruket. För dig som lantbrukare finns olika former stöd av att söka till dessa investeringar, exempelvis inom klimatklivet, där Regeringen nyligen meddelade en ökad satsning de kommande åren.

Medvetenheten om betydelsen av att köpa livsmedel producerat i Sverige har ökat betydligt de senaste åren. Torkan 2018, hållbarhetsdiskussionen och livsmedelsstrategin har bidragit till detta. Konsumentens val är avgörande för vad och hur mycket som produceras i Sverige, men fortfarande är det alldeles för hög andel importerad mat som konsumeras. Vi som har kunskap om hur det svenska jordbruket bedrivs behöver dela med oss. Fler i vår omgivning behöver förstå klimatnyttan och alla de andra positiva effekter som ett livskraftigt svenskt jordbruk bidrar till.

Ett begrepp som jag gillar är att tänka "glokalt". Att mina val som konsument på hemmaplan gör skillnad för att minska den globala klimatpåverkan. Bli en klimatambassadör, marknadsför vårt svenska jordbruk!



Johan Varenius
Landsbygdskontor

johan.varenius@lansstyrelsen.se



LÄNSSTYRELSEN
Södermanlands län

Länsstyrelsen i Södermanlands län

Länsstyrelsens växel	010-223 40 00
Jordbrukarstöd/SAMinternet	0771-67 00 00
Djurskydd jourtelefon	010-223 41 50
Rovdjur jourtelefon	010-223 41 80
Rovdjursobservationer	www.skandobs.se

Landsbygdskontor, chef, avdelningen för landsbygd

Johan Varenius

Jordbrukarstöd

Adam Adobati, Susanna Alanko, Malin Almquist, Jan-Erik Dalmo, Jenny Ekman, Carolin Engström, Christina Erdtman Johansson, Matilda Eriksson, Christer Fredriksson, Bodil Hahn, Ulrika Hägertorp, Helena Larsson, Monika Pettersson, Petter Steen, Matilda Söderqvist, Martin Tärning, Elin Uppsäll, Jonas Åkerberg

Landsbygdsutveckling

Jenny Askenfelt, Elin Ehrén, Klas Fredriksson, Kajsa Karlsson, Åsa Kuhlau, Tove Lund, Malin Nilsson, Jan Petersson, Henrietta Schönenstern, Helena Söderlund

Jakt och viltförvaltning

Lovisa Häggström, Josefina Linusson, Viktor Tylstedt

Veterinära frågor

Marie Larsson, AnnaMaria Estensson, Christina Nyman

Fiske och vattenbruk

Thomas Stenström

Livsmedelsstrategin

Karin Larsson

Förprovning av djurstallar

Malin Nilsson, Kristina Thunström

Djurskydd

Fredrik Berg, Jennie Eklund, Kristina Holmström, Sandra Rosshagen, Ulrike Segerström, Monica Ångehult

Våra e-postadresser

fornamn.efternamn@lansstyrelsen.se

Undantag från principen kan förekomma då den är gemensam för hela landet.

Avdelningen för landsbygd

Besöksadress: Stora Torget Nyköping

Postadress: 611 86 Nyköping

Brev som gäller jordbrukarstöd

(SAM-ansökan) ska skickas till:

Länsstyrelsen i Södermanlands län, FE 13,

Box 204, 826 25 Söderhamn

Brev som gäller projekt- och företagsstöd

samt miljöinvesteringar ska skickas till:

Länsstyrelsen i Södermanlands län, FE 34,

Box 204, 826 25 Söderhamn

AKTIV
LANDSBYGD



Aktiv Landsbygd utkommer med fyra nummer 2019 och utges av Länsstyrelsen i Södermanlands län
Redaktion: Matilda Eriksson, Jenny Askenfelt, Karin Larsson, aktivlandsbygd.sodermanland@lansstyrelsen.se
Produktion: Ditt Kreativa Team i Nyköping AB
Omslagsbild: Lars Jansson
Tryck: TMG Taberg. Tryck och papper är Svanenmärkt



Mångfald av livsmedel och arter – det är viktigt

Odlingslandskapet ger samhället mat men hyser också höga naturvärden, sociala värden och kulturmiljövärden. Om jordbruket upphör försvinner dessa värden, bland dem flera arter och värdefulla ekosystem som samhället behöver. Samtidigt minskar även variationen av de grödor och djur vi använder till vår livsmedelsproduktion, vilket ökar jordbrukets sårbarhet

Text: Karin Larsson och Johan Moberg | Foto: Monika Gustafsson

Ekosystemtjänsterna från odlingslandskapet är en grund för vår matproduktion och livsmiljö. Ekosystemtjänster kan också kallas *naturens bidrag till människan*. Aktiva lantbrukare är en förutsättning för att odlingslandskapet ska kunna leverera ekosystemtjänster, men också för att vi ska trivas där och vilja bo på landet.

Ändrade produktionsmetoder

Ett av hoten mot mångfalden av arter i jordbrukslandskapet är att vi ändrat produktionsmetoderna de senaste 100 åren. Variationen i åkermarker minskar, vi

Fakta/Artutrotning

- › 9 % av domesticerade däggdjursraser har dött ut, och 1 000 hotas
- › Minuskad biologisk mångfald (daggmaskar, svampar, bakterier) i åkermarken ger sämre multhalt vilket minskar produktionen, trots ökade kvävegivor
- › Grödor värda 2 600 miljarder kronor hotas av brist på pollinatörer

använder färre växt- och djurslag i produktionen, slåtterängar försvinner, vi har inte djuren i skogsbetesmarker, och alla naturbetesmarker betas inte längre. Ingen kräver att ska vi återgå till gamla produktionsformer, men vi kan skapa förutsättningar för en produktion som gynnar den biologiska mångfalden. Detta kan ske genom exempelvis att öka konsumenters och beslutsfattaresh intresse för jordbruket. Miljöersättningar, ett EU-stöd som jordbrukare kan få för bland annat betesmarker, kan också skapa incitament för lantbrukare att värna den biologiska mångfalden. Forskning har bland annat visat att blommande kantzoner

gynnar rovinsekter som håller nere skadeinsekter på åkermarker, utan användning av insektsdödande växtskyddsmedel.

Ekosystemtjänster och den brukade mångfalden

Den tydligaste ekosystemtjänsten som odlingslandskapet levererar är livsmedel som spannmål, kött- och mejeriprodukter, men öppna landskap med en mångfald av arter har också andra fördelar för produktionen. Det kan vara skadedjurskontroll, en ökad mullhalt i åkermarken och pollinering av grödor. Andra exempel är bevarande av det biologiska kulturarvet, bibehållandet av genetiska resurser, vattenrening, rekreation och turism, samt kolinlagring.

En del av den biologiska mångfalden är också den brukade mångfalden. Det är de växter och djur vi har i vår livsmedelsproduktion. Även den brukade mångfalden har minskat de senaste 100 åren. Enligt FAO* står idag tolv grödor och fem djurslag för 75 % av den mat som produceras i världen. Av dessa djur och växter är det dessutom är endast ett fåtal sorter och raser

som används i stor skala. Uppskattningsvis dör cirka 6 boskapsraser ut varje månad globalt.

Fördelen med de moderna djurraserna och växtsorterna är att de ofta har en hög tillväxt eller avkastning. Vi har till exempel förädlad fram vete med korta strån, så att växten lägger mer energi på att utveckla kärnor än på att bygga ett långt strå. Dessutom är mycket av den teknik och utrustning som finns anpassad till dessa djur- och växtslag för att fungera så rationellt som möjligt.

Lantraser, kulturspannmål och äldre växtsorter

Lantraser är husdjursraser som ursprungligen kommer från ett begränsat område, och som med tiden anpassat sig till den miljön. Kända lantraser i Sverige är Röd-kulla, Hedemorahöns och Linderödsvin.

Kulturspannmål är äldre spannmålssorter såsom Enkorn, Spelt och Emmer, ofta med andra egenskaper än våra moderna sorter. Det finns också *äldre växtsorter* som ofta är lokalt anpassade, exempelvis Rättviksärt

och Gotlandslins. Dessa djur och växter är en viktig del av vårt levande kulturarv. Lantraser kan dessutom vara viktiga för landskapsvården eftersom de är anpassade för speciella platser såsom fjällnära bete eller fåboddrikt. Om du har djur som är med på EU:s lista över utrotningshotade husdjursraser kan du ha rätt till miljöersättning.

Ett annat viktigt argument för att bevara våra lantraser, kulturspannmål och äldre växtsorter är deras gener. När vi står inför klimatkrisen kan dessa djur och växter ha egenskaper som vi behöver när vi ska förädla fram nya sorter och raser. De kan till exempel vara mindre känsliga för sjukdomar eller extremväder. Det syntes bland annat sommaren 2019, då kulturspannmål med långa rötter generellt klarade torkan bättre än moderna spannmål. Näringsinnehållet och smaken skiljer sig dessutom ofta från de moderna varianterna, vilket gör att det kan vara en gastronomisk upplevelse. Att öka mångfalden på tallriken idag kan med andra ord stärka både morgondagens lantbruk såväl som måltidsupplevelsen idag. ■



Enligt FAO står idag tolv grödor och fem djurslag för 75% av den mat som produceras i världen.

Fakta/

Mer info om lantraser, äldre växtsorter och kulturspannmål

- › Jordbruksverkets webbplats om bevarandet av lantraser
- › Lantrasforum, en samarbetsgrupp för lantrasföreningar
- › POM, programmet för odlad mångfald hos SLU
- › Föreningen Allkorn, som främjar bevarandet av äldre spannmålssorter
- › Kålrotsakademien, som arbetar för att främja matens kulturarv

* FN:s livsmedels och jordbruksorganisation

Tips!

DET HÄR KAN DU GÖRA!

- › Friställ gamla träd
- › Spara död ved
- › Hamla träd
- › Skapa lärkrutor
- › Skapa trädor
- › Sätt upp fågelholkar, olika för olika arter
- › Bygg insektshotell
- › Spara blommande buskar och träd i skogsbryn
- › Låt beta naturbetesmarker
- › Lagg ut en sandhög i solbelyst läge
- › Anlägg en våtmark
- › Minska användningen av kemiska växtskyddsmedel
- › Ta vallskörden lite senare
- › Ha varierad växtodling med återhämtningsgrödor
- › Bearbeta jorden vid färre tillfällen
- › Kalka, men undvik strukturkalkning
- › Använd stallgödsel
- › Anlägg blommande kantzoner
- › Spara stenmurar, åkerholmar med mera
- › Bedriv slåtter



FOTO: PRIVAT

Intervju:

LRF Södermanlands nya ordförande

I mars 2019 valdes Johan Lagerholm till ny ordförande för LRF Södermanland. Johan bor vid Fyrö Gård i Valla och är växtodlingsagronom på Växtråd i Norrköping.

Vilka frågor anser du är de viktigaste för lantbruket i Södermanland just nu?

– Viktigast är alltid lönsamhet på olika sätt. En lönsam produktion skulle lösa väldigt många problem. Sett just efter sommaren 2018 så kommer den torka som funnits lokalt ha påverkat lönsamheten för många. Även de höga viltstammar som finns i vissa delar av länet påverkar lönsamheten. Att vi på både kort och lång sikt kan hantera och finna lösningar på dessa frågor är viktigt.

Vad ser du för utmaningar och möjligheter för landsbygdens utveckling?

– Utöver lönsamhetsfrågan så ser jag klimatförändringar som en stor utmaning och att kunna hantera både blötare och torrare perioder än vad vi haft historiskt. Den stora möjligheten finns i en växande världsbefolkning och matförsörjningen. Det är lantbruket som oftast är motorn i en fungerande landsbygd som utvecklas, och vi sitter på många av lösningarna för både klimatet och en ökad livsmedelsförsörjning.

Hur ser LRF på sitt fortsatta arbete med den regionala livsmedelsstrategin?

– Primärproduktionen är ju självklart en viktig spelare i livsmedelsstrategin. En av LRFs roller i arbetet är att kunna återkoppla åtgärder inom strategin till lantbruksföretagen och även vara behjälplig i prioritering av åtgärder.

Vad har du för smultronställe i Södermanland och hur kopplar du av på sommaren när du kan vara ledig?

– Eftersom jag även själv jobbar som tjänsteman med växtodlingsrådgivning på vardagarna så fungerar min egen gård och lantbruksföretag som en stor avkoppling. Så jag är gärna hemma och "arbetsjobbar" med mina egna projekt. Åker jag någonstans i länet så blir det gärna till Julita Gård med en promenad i parken och titt på fruktträdgården. ■

Intervju:

Marcus Wall på Wappersta

Text och foto: Helena Söderlund

Kan du berätta om din verksamhet?

– Wappersta gård har funnits i familjen sedan 80-talet, jag tog över driften 2015. Huvudinriktningen är ekologisk nötköttsproduktion med ett 40-tal dikor av rasen Charolais. I verksamheten ingår också vall- och spannmålsodling, cirka 300 hönor för äggproduktion och en mindre trädgårdsodling där vi bland annat odlar tomat, gurka, paprika, potatis och bönor. Det vi producerar på gården så som kött, ägg och grönsaker säljer vi i vår gårdsbutik, men även på Ica Trossen i Trosa. Spannmålen levererar vi till Saltå Kvarn.



Tack vare stödet har jag kunnat bygga ett nytt djurstall

Vilken betydelse har investeringsstödet och startstödet via landsbygdsprogrammet haft för att du skulle kunna starta din verksamhet?

– Jag hade ändå tagit över verksamheten men drivit den i mindre omfattning. Investeringsstödet har gjort att jag har kunnat effektivisera verksamheten samtidigt som det har blivit en bättre miljö för djuren. Tack vare stödet har jag kunnat bygga ett nytt djurstall. Startstödet har bidragit till att jag har kunnat utveckla äggproduktionen och trädgårdsodlingen. Sammantaget så har stöden inneburit att jag har kunnat effektivisera och utöka verksamheten så att jag har kunnat anställa en person i företaget.

driver nötköttsproduktion

Gård i Vagnhärad



Nya djurstallet

Hur fick du reda på att du kunde söka stöden?

– Jag läste om startstödet i Aktiv Landsbygd, investeringsstödet kände jag till i och med att Wappersta gård har fått det tidigare.

När du startade din verksamhet, vad var den största utmaningen?

– För att få startstöd krävdes det att jag skulle gå en jordbruksutbildning på minst tio veckor, trots att jag har jobbat många år inom jordbruk och hade mycket praktisk erfarenhet. Eftersom det inte finns några kortare utbildningar än 40 veckor så fick det bli det. Jag kände ibland att utbildningen tog tid ifrån verksamheten. Det var en utmaning att åka iväg på utbildningsträffarna samtidigt som det var mycket arbete på gården med kalvningar och skörd. Jag tycker ändå att utbildningen, som tog upp både konventionell och ekologisk odling, var bra och att jag har nytta av att ha gått den. Framförallt så var det

värdefullt att träffa och utbyta erfarenheter med de andra kursdeltagarna.

Vad har du för råd att ge till andra som vill starta eller ta över en verksamhet?

– Börja med att titta på vilka förutsättningar som finns på gården och se över vilka möjligheter som finns för att utveckla verksamheten, och om det går att söka stöd för detta. Utgå ifrån vad marknaden efterfrågar och våga tänka nytt. Det är så lätt att fortsätta som det alltid har varit. Förädling tror jag är ett område att satsa på och kanske går det att nischa sig?

Vad är det som driver dig?

– Det är kul att det vi producerar på gården uppskattas och efterfrågas! Wappersta gård vann Trosa kommuns miljöpris för några år sedan. Då uppmärksammades vi för vår goda djurhållning och värdet av bra livsmedel för en god kost. ■



Intervju:

George och Mikhail driver Stjärnhovs kaningård

Aktiv Landsbygd träffade George Falk för en intervju om verksamheten.

Text: Monika Pettersson | Foto: George Falk

Kan du berätta om er verksamhet?

– Vi flyttade från Stockholm till gården i Stjärnhov 2014 och startade verksamheten 2015. Vår affärsidé är att vara den främsta leverantören av kaninkött till restauranger och köttbutiker i Stockholm och Sörmland. Idén kommer från två av våra stora intressen; god mat och god djurhållning och att det inte produceras tillräckligt med kaninkött i Sverige för att möta efterfrågan. Vi har en gårdsbutik där vi säljer köttet, kaninskinns och tillverkade saker av skinn. Vi säljer även produkter från närliggande producenter.

– Vi har tillstånd för 48 avelshonor. Honorerna får 4 kullar per år och får i genomsnitt 7 ungar per kull. Kaninerna slaktas vid 16 veckors ålder och väger då ca 3,5 kg, som blir ca 1½ kg rent kött efter slakt.

Vilken betydelse har investeringsstödet via landsbygdsprogrammet haft för att ni skulle starta verksamheten?

– Vi fick vetskap om stödet via LRF konsult och i och med att vi kunde få upp till 40% i bidrag, byggde vi stallet dubbelt så stort jämfört med vad som var tänkt från början. Vi installerade även solpaneler för att värma upp vattnet och ge golvvärme så att vi håller cirka 10 plusgrader vintertid, Solcellerna ingick i investeringsstödet.



George Falk

– Vi har även fått stöd till att bygga ett slakteri, som kommer byggas under 2019, och hoppas även få stöd till gårdsbutiken.

När ni startade er verksamhet, vad var den största utmaningen?

– Byråkratin. Man måste vara både jurist och ekonom för att göra allt rätt. Då stallet byggdes var vi de första som fullt ut tillämpade Jordbruksverkets föreskrifter för hållning av kaniner till köttproduktion. Detta innebar att vi blev ca 2 månader försenade i byggstarten. Det var mycket byråkrati och oklarheter eftersom det var en ny verksamhet. Att märka köttet vi säljer är en djungel av regler, då det är väldigt viktigt att det står rätt information på etiketten.

Finns det några saker som ni fått lärdom av under resans gång?

– Det är många avgifter som äter upp förtjänsten; tillstånd för att sälja produkter i gårdsbutiken, tillstånd för visning av djuren, analyskostnader av vatten när man har egen brunn och slakteri. Handläggningstiden av sökta stöd och tillstånd kan vara längre än du väntat dig.

Till slut, vad är det som driver er?

– Det är en tillfredsställande verksamhet och efterfrågan är stor. Tänk dig att få sätta dig vid ett matbord och äta det som är framtaget på din egen gård! ■

RECEPT / KANINGRYTA

Kaningryta kan varieras efter tycke och smak. Här är vårt enklaste recept där man verkligen får känna smaken av kaninköttet.

Gryta kan varieras i det oändliga; tillsätt vitt eller rött vin, lök och andra grönsaker, stekt bacon, örter, m.m.

Detta behövs för 4 personer:

- › En styckad kanin (köp gärna färdigstyckad)
- › Smör
- › Olivolja
- › Några kvistar timjan
- › 1 lagerblad
- › Vatten
- › Salt och peppar

- › Bryn kaninköttet i en stekpanna. Salta och peppra.
- › Lägg efterhand bitarna i en gjutjärnsryta eller ugnssäker form.
- › Häll skyn från stekpannan över köttet.
- › Tillsätt ett par kvistar timjan (eller rosmarin eller örter som Du tycker om) och lagerbladet och håll på vatten tills köttet är nästan täckt.

- › Sätt in i ugn på 225 grader. När vattnet börjar koka vrid ner temperaturen till 100 grader och låt puttra i drygt en timma tills köttet lossnar lätt från benen.
- › Smaka av med salt och peppar. Klart!





Intervju:

Bland blomster och grönt

Mari Holmberg driver för fjärde säsongen Gunnarsbo blommor och grönt på sin gård utanför Eskilstuna. Aktiv Landsbygd ringde upp henne för att få veta mer om hennes verksamhet.

Text: Karin Larsson | Foto: Elin Pilvi

Mer info
om stöden på
länsstyrelsens
webbplats

Kan du berätta om din verksamhet?

– Jag startade verksamheten för fyra år sen, en odling med både prydnadsväxter och grönsaksplantor. Jag säljer också grönsaker för att förlänga säsongen och för att minska svinnet av de plantor som inte blir sålda. Allt som säljs har jag själv drivit upp från frö. Försäljning sker i huvudsak till privatpersoner som besöker gården. En del säljer jag också på marknader och i REKO-ring, men det är svårt att få varorna att räcka till eftersom efterfrågan är så stor. Jag arbetar med detta året om, men det blir något lugnare under vinterhalvåret.

– Idén kom när jag tidigare jobbade som yrkeschaufför, bakom ratten fanns det mycket tid att fundera över framtidsplaner. Att vara egenföretagare lockade och jag har alltid haft ett stort intresse för odling.

– Jag hade också några år innan köpt en gård så det fanns ytor och hus tillgängligt. Men jag tänkte noga till innan, även om man har ett brinnande intresse för något är det viktigt att veta att det är stor skillnad att göra något på hobbynivå mot att jobba med det för brödfödan.

Vilken betydelse hade startstödet via landsbygdsprogrammet för att du skulle kunna starta ditt företag?

– Jag fick reda på att stödet fanns i samband med att jag sökte en kurs för att fördjupa mina kunskaper om odling. Stödet var egentligen inte direkt avgörande för huruvida jag skulle ta klivet att starta min verksamhet, men det var ett väldigt bra stöd. När man startar ett företag av den här typen är det mängder av arbetstimmar som går åt, stödet gjorde att jag kände mig ekonomiskt tryggare.

När du startade din verksamhet, vad var den största utmaningen?

– Jag är rätt dålig på att se utmaningar och nu när jag ser tillbaka kan jag inte komma på något speciellt. Jag jobbar hellre på och drivs av min envishet och kreativitet – när man kommer ut i andra änden har det mesta löst sig. Men det jag nog svurit mest över är dom sömländska lerjordarna!

Hur ser du på andra företag i närheten?

– Jag tror det är positivt när det finns flera runtomkring som drar igång verksamheter. Jag vill gärna samarbeta – man blir inte konkurrenter eftersom efterfrågan är så stor. Istället kan man stötta varandra och locka fler att besöka oss företag på landsbygden.

Vad har du för råd att ge till andra i länet som vill starta egen verksamhet?

– Ska du starta odling så tänk efter noga innan och glorifiera det inte, det är väldigt arbetsintensivt! När det är som mest intensivt i uppstartsfasen, och man upplever att man inte får någon lön för mödan kan det vara tufft. Då tycker jag det är viktigt att tänka på vilka andra värden man får ut av det, i mitt fall är det att jag får jobba med det jag brinner för.

– Det är också viktigt att i varje steg tänka företagsekonomiskt, man behöver inte tjäna pengar på allt, men man måste ha en plan och tänka hela vägen. Vissa saker kanske inte ger så mycket i kassan i sig själv, men det skapar andra värden och upplevelser som kan ge inkomster. ■

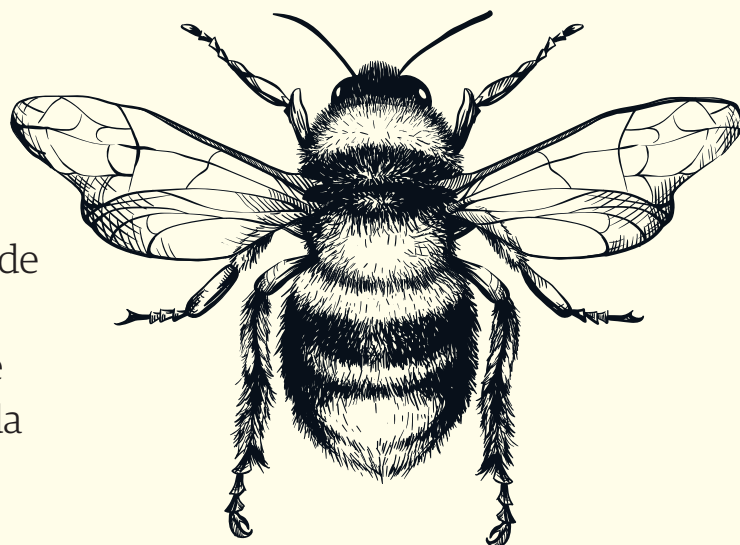


Stödet gjorde att jag
kände mig ekonomiskt
tryggare

BYGG BOSTÄDER ÅT BIN!

Det finns idag cirka 260 arter av vilda bin i Sverige. Av alla biarter är 99 stycken rödlistade och hotade. Under 2020-2021 så planerar länsstyrelsen att tillsammans med rådgivare att hålla i kurser som syftar till att gynna vilda bin i Södermanland.

Text och foto: Adam Adobati



Har du blommor i din trädgård eller i din jordbruksmark? I så fall kan du hjälpa några av de hotade vildbin som finns i Södermanland. Från våren fram till hösten samlar bin nektar och pollen. Under den här perioden kan du odla blommor och örter samt skapa boplatser åt bin. Exempel på blommor som bin uppskattar är: smultron, hallon, timjan, isop, gurkört, ljung, honungsfacelia, kärleksört och höstaster. Ett problem för många bin är att deras livsmiljö försvinner. Tidigare blomrika marker

och boplatser minskar idag i takt med att markanvändningen i landskapet förändras. På några håll finns ljusglimtar – allt fler får upp ögonen för bin och flera kampanjer inriktade på att hjälpa bin har startats. På många håll byggs det så kallade bihotell, boplatser för bin. Ett bihotell kan se ut på många sätt då olika sorters bin har olika krav på boplatser. Varför inte ordna träffar, gå samman och skapa den här typen av bi-bostäder tillsammans. ■

Fakta/Bosättning

Bin vill helst bygga bo på solexponerade platser med lä från vinden. Det får gärna vara nära till blommor som blommor under en lång period. Hålen som bin bosätter sig i ska vara mellan 3-13 mm i diameter. Något man ska tänka på om man gör borrhål i ved är att försäkra sig om att borrhålet blir tillräckligt djupt. Vilda bin kräver hål som är minst 15 centimeter djupa, eftersom de använder hålen till att lägga ägg och som yngelkammare. Bin behöver lägga flera ägg på rad, och om inte borrhålet är tillräckligt djupt så kommer biet att välja bort miljön.

Här är exempel på bostäder som du kan skapa åt bin:

- › Finkorniga sandhögar, så kallade bibäddar. Bibädden bör vara två gånger två meter i omfattning och bestå av minst två kubikmeter lös sand
- › Borra hål i ved, där hålen har ett djup om minst 15 cm
- › Bind samman vasstrån
- › Avsågade bambupinnar, minst fem stycken som fästs ihop.



Sammanbundna vasstrån erbjuder vildbin lämpligt boende.

Regeringen möjliggör beslut om licensjakt efter gråsäl

Regeringen har beslutat om en ändring i jaktförordningen som möjliggör för Naturvårdsverket att besluta om licensjakt efter gråsäl för att skydda beståndet av Östersjötorsk.

Text: Viktor Tylstedt | Foto: iStock



Under de senaste årtiondena har antalet sälar ökat kraftigt längst de svenska kusterna. Det har fört med sig ökade skador på fiskeredskap och fångst, samt har haft en negativ inverkan på fiskbestånden. I synnerhet torsken påverkas negativt. Förutom att sälen äter mycket fisk, bär den även på en parasit som påverkar torskens kondition och levnadsvillkor negativt. Idag finns det uppskattningsvis 30 000 knobbsälar, 55 000 gråsälar och 25 000 vikare i Östersjön, Kattegatt och Skagerack. De ekonomiska konsekvenserna av det stora antalet sälar är stora, de tar fisk i fiskarnas nät och förstör fiskeredskap för mer än 50 miljoner kronor årligen. Den skydds jakt som Naturvårdsverket idag tillåter på säl anses inte tillräcklig för att hålla populationen på en balanserad nivå. Därför har Sveriges regering nu beslutat om en ändring i jaktförordningen som möjliggör

för Naturvårdsverket att besluta om licensjakt på gråsäl under vissa förutsättningar. Förutsättningarna innebär att Havs- och vattenmyndigheten ska få lämna synpunkter innan ett eventuellt licensjaktbeslut och jakten måste vara vetenskapligt befogat ur ett ekosystemperspektiv. Om Naturvårdsverket fattar beslut om licensjakt på gråsäl ska myndigheterna genomföra en vetenskaplig utvärdering av effekterna ur ett ekosystemperspektiv. Om ett beslut om licensjakt fattas ska också myndigheterna föreslå ytterligare åtgärder, utöver sådana som är fiskerelaterade, för att skydda bestånden av torsk.

Förordningsändringen träder i kraft den 29 november och upphör att gälla den 1 januari 2022, om inte en vetenskaplig utvärdering visar att regeringen bör förlänga möjligheten att besluta om licensjakt. ■



För att komma till rätta med inventeringar bör samordning ske mellan älgförvaltningsområden och älgskötselområden.

Workshop i älgförvaltning

Den 17 april 2019 anordnade Länsstyrelsen i Södermanland tillsammans med forskningsprojektet Governance (se inforuta), en workshop i älgförvaltningen. Vid workshopen deltog sammanlagt 60 personer från länets viltförvaltningsdelegation samt representanter för länets älgförvaltningsområden och älgskötselområden.

Text: Josefin Linusson | Foto: Leif Ragnarsson

Syftet med workshopen var att identifiera de faktorer som kan hindra, respektive förbättra, måluppfyllanden i älgskötsel- och förvaltningsplanerna men även faktorer som påverkar övriga delar inom älgförvaltningen. Genom detta underlag är det sedan lättare för länsstyrelsen att tillsammans med aktörerna inom älgförvaltningen vidta rätt åtgärder i strävan mot en välfungerande förvaltning.

Deltagarna delades in i mindre grupper där representationen fanns från flera nivåer inom älgförvaltningen och från

olika delar av länet. Grupperna fick en lista med ett antal faktorer som kan påverka förutsättningarna för att nå målen i älgförvaltningen. Det fanns även möjlighet att lägga till andra faktorer.

De faktorer som identifierades som mest betydelsefulla var följande:

- › Markäggarstruktur
- › Älgtäthet
- › Antal arter
- › Artsammansättning
- › Väder/klimat
- › Rovdjursförekomst
- › Brist på engagemang

Som exempel vad gäller markäggarstruktur och älgtäthet lyftes problematiken att det finns många markägare inom ett älgskötselområde och följaktligen då även en stor variation i vilken målsättning respektive markägare har med marken och viltstammar. Det finns därför ett behov av att skapa delaktighet genom att exempelvis genomföra samråd med markägare samt att älgförvaltningsgrupperna borde träffa skötselområdena oftare.

Älgtätheten som också lyftes som en viktig faktor handlar om bristen på inventering och bristfälliga inventeringar, vilket

Fiskekartan är lanserad!

FISKE
KARTAN.SE

Ett helt nytt verktyg ska göra det lättare att hitta information om alla Sveriges fiskevårdsområden.

Text: Thomas Stenström

Inför årets fiskesommar lanserade länsstyrelserna en sökbar karta över alla landets 2 000 fiskevårdsområdesföreningar – Fiskekartan.se. Projektet har finansierats av Havs- och vattenmyndigheten, Jordbruksverket och länsstyrelserna gemensamt.

– Länsstyrelserna har ett uppdrag att hålla register över fiskevårdsområden och när vi nu skulle ta fram ett gemensamt register så ville vi också utveckla det till något användbart för allmänheten, säger Adam Johansson, nationell projektledare för arbetet på Länsstyrelsen i Jönköping.

En populär hobby

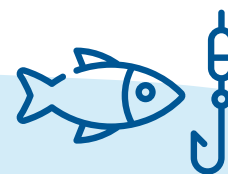
Fritidsfiske är en mycket vanlig hobby i Sverige. Enligt statistik från Havs- och vattenmyndigheten fiskar ungefär 1,5 miljoner svenskar minst en gång varje år. Med det nya verktyget blir det lättare att hitta information om var man kan fiska och vilka förutsättningar som finns i området.

Att alla gränser till fiskevårdsområden nu är digitaliserade och tillgängliga är inte den enda nyttan med verktyget. På *Fiskekartan.se* kommer besökaren också att hitta annan information om området, exempelvis: länk till webbsida med fiskekortsförsäljning online, kontaktuppgifter, information om båtramp och båtuthyrning, fiskarter, djupkartor, anpassat fiske för rullstolsburna och gratis fiske för barn och ungdomar.

Kartan ska kunna användas av många

Länsstyrelsen har digitaliserat och kvalitetssäkrat gränserna genom att använda underlag från beslut om bildande, stadgar och förrättningskartor. Fiskevårdsområdena själva har också haft möjlighet att granska och lämna synpunkter på materialet och tanken är de själva ska administrera innehållet i framtiden.

Ni hittar länken på www.lansstyrelsen.se/sodermanland. ■



Fiskekartan

- › Underlättar för allmänheten att hitta information om var man kan fiska.
- › Underlättar länsstyrelsernas ärendehantering och möjlighet att hålla ett uppdaterat register över fiskevårdsområdesföreningar inom sitt län.
- › Underlättar möjligheten att nå ut med riktad information från myndigheter.
- › Utgör en resurs för statistik, enkäter eller riktad forskning.
- › Underlättar för turistbyråer, turistföretagare, kommuner, regioner, länsstyrelser, med flera i arbetet med att informera om fiske.

Fakta/Governance

Governance är ett forskningsprojekt som är riktat mot de mänskliga aspekterna av flerartsförvaltning av klövvilt och undersöker förutsättningar för delaktighet och tillitsbaserad förvaltning. Projektet pågår parallellt med forskningsprojektet Beyond moose som utgår från de biologiska och ekologiska aspekterna av flerartsförvaltning. Governance drivs av SLU, Umeå universitet, Lunds universitet och Göteborgs universitet.

Fakta/Mera tall

Projektledaren för Skogsstyrelsens projekt Mera tall Södermanland och Örebro deltog under workshopen men genomförde även en presentation av projektets syfte och nuläge. Precis som inom älgförvaltningen lyftes värdet av samverkan och att ta hänsyn till hela klövviltstammen, inte bara älg, för att nå målen inom projektet.

får som följd att förvaltningen sker i blindo. För att komma till rätta med inventeringar bör samordning ske mellan älgförvaltningsområden och älgskötselområden. Inventeringar bör även göras över större områden.

En heltäckande rapport från workshopen kommer att finnas tillgänglig inom kort på länsstyrelsens webbplats.

Nu är det upp till såväl länsstyrelsen som övriga aktörer i älgförvaltningen att ta tillvara det som framkom vid workshopen för att hitta vägar att skapa en bättre älgförvaltning som leder till att både planering och resultatet förbättras. ■

Rovdjursinventering

2019/2020: oktober - mars

De stora rovdjurens antal och utbredning i Sverige följs regelbundet upp med hjälp av inventeringar. Resultaten utgör grund för förvaltning av arterna, vilket bland annat leder till underlag för skadeförebyggande åtgärder.

Inventeringen av varg och lo i Södermanland sker framförallt genom spårning på snö och spillningsanalys. Länsstyrelsen samarbetar med jägare, allmänhet och olika intresseorganisationer för att räkna antalet rovdjur.

Text: Lovisa Häggström

Tidigare inventering

Förra vinterns inventering visade att länet hade en lodjursför yngning och ett och ett halvt vargrevir (ett revir delas med Stockholms län). Vargreviren kallas Ärla- och Sjundareviret. I vardera reviret fanns ett revirmarkerande par. Kommande inventering får visa om det skett några förändringar i antalet stora rovdjur i länet.

Extra inventering varg, vintern 2019/2020

Alla vargindivider i Sverige ska ha en chans att bli identifierade. Den största insatsen kommer att göras i mellersta Sverige och i anslutning till det område där det finns etablerade vargpar i landet. DNA kommer att samlas in från alla vargar som går att finna, även i södra Sverige. Detta innebär att all vargspillning som hittas samlas in och skickas för analys. Om provet är av god kvalitet kan det visa vilken art, kön, och individ som lämnat spillningen. På detta sätt kan populationen uppskattas. Samtidigt kan man även utreda hur mycket data som behövs samlas in för att kunna uppskatta populationens storlek genom fångst-återfångst modeller eller omräkningsfaktorer.

Spår kontrolleras i fält av en inventerare som har särskild utbildning för att tolka spår och spårtecken från rovdjur. Kontrollen är nödvändig för att observationen ska kunna kvalitetssäkras. Vid vissa tidpunkter kan det hända att länsstyrelsen måste prioritera och det görs utifrån vilken information länsstyrelsen har om förekomst sedan tidigare. Alla observationer har betydelse för helhetsbilden av var rovdjuren rör sig och i vilka områden länsstyrelsen ska prioritera inventeringen. Spillning från varg analyseras för att om möjligt säkerställa art, kön och individ.

DNA svar efter insamlat spillningsprov

Proverna analyseras löpande under inventeringsperioden. Du kan själv se alla registrerade prover i databasen Rovbase. Har du frågor om rovdjur eller insamlad spillning kan du alltid höra av dig till länsstyrelsens rovdjurshandläggare. ■

Du kan hjälpa till!

Rapportera i Skandobs

Rapportera om du ser ett rovdjur, dess spår eller spillning via Skandobs hemsida eller med hjälp av appen Skandobs Touch. På Skandobs kan du också se vad andra rapporterat. Det går också att kontakta länsstyrelsen via telefon 010-223 41 83 eller e-post sodermanland@lansstyrelsen.se

För lyckad rapportering:

- › Notera var du befinner dig så du kan hitta tillbaka till spåret.
- › Ta ett foto där en storleksreferens finns med på bilden.
- › Rapportera snabbt innan spåren försvinner!



I databasen Skandobs kan du registrera dina observationer om du har sett något av de stora rovdjurens eller spår av dem.



I Skandobs mobilapp kan du registrera observationerna i mobiltelefonen.



Projekt

Stora betande fåglar

Fåglars födosök av växande gröda på åkermark kan orsaka stora skador för lantbruket. Det är framförallt gäss, tranor och svanar som trampar och betar av grödan. Många lantbrukare arbetar aktivt för att skydda sina åkrar mot dessa skador. På två olika lokaler i Södermanland arbetar länsstyrelsen tillsammans med lokala arbetsgrupper för att styra fåglarna i landskapet.

Text: Lovisa Häggström | Foto: Thomas Karlsson

På viltskadecenters webbplats finns mer kunskap och idéer hur man kan hantera fåglarna.

Förebyggande arbete

I första hand bör det undersökas om man kan arbeta med förebyggande åtgärder. Till exempel är stubbåkrar efter korn attraktiva för tranor och genom att välja en tidig kornsort och vänta med att plöja stubbåkrarna så länge som möjligt, kan man få tranorna att gå på stubben så längre. Man styr därmed fåglarna från annan gröda. Ett annat sätt att styra fåglar i landskapet är att utfodra eller locka fåglarna, antingen genom att så attraktiva grödor eller utläggning av foder på specifik åker, skapande av så kallad avledningsåker.

Risken att locka till sig fler fåglar finns, men då det finns mycket mat till fåglarna är det inte födotillgången som begränsar populationen. Därför handlar det mer om var man vill att fåglarna ska äta, på den sådda grödan eller på bestämda platser.

Bäst effekt genom kombinerade åtgärder

I kombination med förebyggande arbete bör både skrämsel och jakt efter jaktbara arter

på omgivande fält i området runt en avledningsåker förekomma för att få bästa effekt.

Skrämselmetoderna bör variera, det är framförallt förändringar i landskapet som gör fåglarna osäkra och hindrar dem från att landa på åkern. Skrämsel kan handla om olika typer av utrustning som sätts ut på åkern. Varje skrämselmetod ger ofta bara effekt några dagar eller upp till en vecka, efter det bör utrustningen bytas eller flyttas, det är bara fantasin som sätter gränser.

Sörfjärden

I området kring Sörfjärden har antalet grågäss varit stort en längre tid och sedan 2010 har det funnits en handlingsplan för att kombinera ett livskraftigt fågelbestånd med jordbruk och andra näringar. Fåglarna kan påverka jordbruksgröda men också till exempel badplatser och golfbanor. Fältstationen Röddrommen har fungerat som ett nav i tillsatt arbetsgrupp för att styra fåglarna i området. Lantbrukare, markägare, arrendatorer, jakträtts-



Scanna QR-koden

innehavare, länsstyrelsen, viltskadecenter och ideella föreningar är delaktiga i arbetsgruppen.

Stängsling, grind i vattendrag, avledningsåker, skrämsel och skydds jakt är metoder som används för att succesivt minska skadorna vid Sörfjärden.

Stigtomta

Området har under flera år haft stora skador av trana och grågäss. Under 2019 har en arbetsgrupp satts ihop för att minska skador efter fåglar på grödor. Arbetsgruppen försöker tillsammans minska skadorna i området genom att skapat en avledningsåker för tranor och gäss. Åkern består av vall och vid behov fodras det på åkern för att locka. Detta samtidigt som andra fåglarna skräms bort från åkrar där man inte önskar besök. ■

Vi arbetar för friluftslivet i länet

Text: Maria Rolf | Foto: Johanna Öhr

Vi människor mår bra av att vara i naturen. Friluftsliv och naturupplevelser minskar stressen och förbättrar både din fysiska och psykiska hälsa. Det vet vi genom forskning. Friluftsliv ger också upplevelser, social gemenskap och ökad kunskap om natur och miljö. Genom till exempel naturturism kan friluftsliv bidra till regional utveckling. Därför arbetar vi med friluftsliv på länsstyrelsen.

I vårt län finns mycket bra förutsättningar för friluftsliv. Plocka bär och svamp i skogen, sitta på en stubbe och fundera, ströva i en ekhage, picknicken en ljum sommarkväll vid Mälarens strand eller bada eller njuta vid havet. Du kan vara i naturen på många olika sätt i Sörmland.

Sverige har tio nationella friluftslivsmål som bland annat handlar om att öka tillgängligheten till friluftsliv, öka tillgången på områden för friluftsliv och att arbeta för att friluftslivet bidrar till hållbar tillväxt och folkhälsa. Länsstyrelsen har i uppdrag att samordna arbetet med att nå friluftslivsmålen.

I arbetet ingår att samverka med kommuner, föreningar, företag och andra organisationer i länet och att sprida kunskap om natur och friluftsliv.

För att nå friluftslivsmålen behöver arbete ske inom många olika samhällsområden. Fysisk planering, folkhälsa, integration, näringslivsutveckling, landsbygdsutveckling och natur- och kulturmiljövård är några exempel. Arbetet omfattar alltså många verksamhetsområden på länsstyrelsen, i regionen och i kommunerna. Många föreningar och en del företag är också engagerade inom friluftsliv och utövande av friluftsliv sker ofta på mark

som någon annan äger. Därför är det viktigt med samverkan för att nå friluftslivsmålen.

På länsstyrelsen arbetar vi nu med att planera vårt arbete och vill gärna ha så många synvinklar som möjligt på vad som är viktigt att arbeta med i just vårt län. Vi har ett nätverk med intresserade för att tillsammans utveckla friluftslivet. I nätverket finns representanter från länets kommuner, ideella föreningar, företag och andra myndigheter. Är du intresserad att vara med i nätverket eller bidra med din syn på friluftslivet i länet så ta kontakt med länsstyrelsens friluftslivssamordnare. ■



TIO MÅL FÖR FRILUFTSLIVET

1. Tillgänglig natur för alla
2. Starkt engagemang och samverkan
3. Allemansrätten
4. Tillgång till natur för friluftsliv
5. Attraktiv tätortsnära natur
6. Hållbar regional tillväxt och landsbygdsutveckling
7. Skyddade områden som resurs för friluftslivet
8. Ett rikt friluftsliv i skolan
9. Friluftsliv för god folkhälsa
10. God kunskap om friluftslivet



Håll utkik!

Har du ett företag och är intresserad av naturvårdsarbete?
Håll utkik efter våra utannonserade upphandlingar via vår hemsida.

Naturskyddet i Södermanland 100 år

Utsikt över Jaktstusjön i Jaktstuguskogens naturreservat.

I år är det 100 år sedan det första naturområdet formellt skyddades i Södermanland. Området heter Jaktstuguskogen och ligger utanför Sparreholm i Flens kommun och firandet gick av stapeln i början av september.

Text: Janni Servin | Foto: Maria Rolf

Naturskyddet i Sverige som helhet är något äldre och tar sin början i ett beslut om lagen för nationalparker från 1909. Det vanligaste skyddet är dock naturreservat. De skyddade områdena bjuder ofta på fantastiska natur- och friluftsupplevelser och blir många gånger sevärdheter som lockar människor till länet, kommunen och trakten.

Naturskyddet har under årens lopp förändrats från att till stor del fokusera på dokumentation och skydd, till att idag i större utsträckning sträva efter att med olika metoder utveckla naturens värden, både vad det gäller skötsel och upplevelsevärden. I odlingslandskapet är det ofta helt avgörande att upprätthålla den hävd och de brukningsmetoder som skapat de naturvärden man vill skydda.

Samverkan och delaktighet

Naturvårdsverket och länsstyrelserna är de som tillsammans med bland annat Skogsstyrelsen och kommunerna leder det offentliga naturskyddsarbetet. Samverkan och delaktighet är en del av den moderna naturvården, och betydelsefullt för ett lyckat resultat. Samarbeten med till exempel regionen, privata markägare, lantbrukare och ideella organisationer är viktiga för att nå resultat.

I Södermanland finns flera avtal mellan länsstyrelsen och markägare, lantbrukare eller andra verksamma på landsbygden för att utföra olika naturvårdande insatser. Exempel på uppdrag kan vara röjning, byggnationer av spänger, stättor och grindar men också mer omfattande uppdrag som att

utföra slätter eller hålla betesdjur i värdefulla ängs- och betesmarker. Lokal förankring är en grundprincip. Utgångspunkten är att du som idag brukar marken också är den som fortsätter med detta efter att ett område blivit skyddat. I vissa områden finns även lantbrukare som arrenderar och sköter hela reservat, framförallt i skärgården.

Initiativet till att skydda ett område kommer ofta från länsstyrelsen men det förekommer också att markägare hör av sig till myndigheten med förslag och så var faktiskt fallet med länets första område – Jaktstuguskogen. ■



Vill du veta mer?

Svenskt Naturskydd 100 år

<https://www.naturvardsverket.se/Om-Naturvardsverket/Publikationer/ISBN/8300/978-91-620-8385-4/>

Så bildas Naturreservat – svar på vanliga frågor från markägare

<https://www.naturvardsverket.se/Documents/publikationer/620-8234-5.pdf>

Information om länsstyrelsens upphandlingar:

<https://www.lansstyrelsen.se/sodermanland/om-lansstyrelsen-i-sodermanland/upphandlingar.html>



Afrikansk svinpest

Text: AnnaMaria Estensson | Foto: Pixabay

Afrikansk svinpest (ASF) är en smittsam och dödlig virussjukdom som drabbar tamgrisar och vildsvin. Viruset sprids med sjuka djur men också genom att överleva i kött- och charkprodukter och genom utrustning som stövlar och kläder. Det smittar inte till människa eller andra djur än gris. Viruset sprids sedan år 2014 i EU och skulle smittan spridas till svenska tamgrisar eller etableras hos vildsvinen i Sverige skulle det få stora konsekvenser för svensk grisnäring.

Om du är hobbygrisägare är det krav på att du ska vara registrerad hos Jordbruksverket. Det ska vara lätt att nå dig vid eventuellt smittutbrott. Även om du bara har minigris.

Om du har en grisbesättning är det viktigt att du skyddar dina grisar mot vildsvinskontakter. Är du osäker på hur du skyddar din gård mot smitta kan du gå in på www.smittsäkra.se som drivs av Gård & Djurhälsan och Växa Sverige. ■

Hur undviker vi att smittan kommer till Sverige?

- › Djurhållare, allmänheten och jägare kan rapportera in fynd av självdöda vildsvin till Statens veterinärmedicinska anstalt (SVA) via www.rapporteravilt.se. Då finns en större chans att upptäcka smittan tidigt och bättre möjligheter att bekämpa den.
- › Släng aldrig matrester i skog och natur. Viruset kan finnas i fläsk, charkvaror och korv.
- › Ta inte med köttprodukter till Sverige från länder där ASF finns. Det gäller även obehandlade troféer.
- › Om du har varit på jaktresa utomlands eller besök i utländsk grisbesättning var noga med rengöring av utrustning och kläder. Rengör även jakthundens utrustning och tvätta hunden ren. Vänta i 48 timmar innan du besöker grisgård eller utfodringsplats för vildsvin i Sverige.

Förprovning av häststall

Text: Kristina Thunström

Länsstyrelsen i Södermanlands län vill påminna om att det är krav på förprovning av djurstall vid byggnation av häststall. Förprovning gäller från femte hästplatsen på fastigheten.

Efter en dom i Mark- och miljöoverdomstolen har flera medier rapporterat om att den innebär lättnader för hästnäringen vid byggnation av stall och ridhus vad gäller bygglövsbestämmelser och strandskyddsregler. Hästnäringen ska enligt artiklarna ha samma undantag som andra gröna näringar. Därmed vill länsstyrelsen förtydliga att denna dom inte påverkar kravet på förprovning av djurstall.

Om djurstall som ska förprovvas uppförs eller byggs om utan förprovning ska länsstyrelsen efterpröva stallet. En efterprovning innebär en straffavgift samt att länsstyrelsen kan komma att kräva ändringar i stallet för att åtgärda brister. Om länsstyrelsen inte kan godkänna stallet utfärdas ett förbud om att hålla djur i byggnaden. ■

Stabila hästgaller

Text: Kristina Thunström

Länsstyrelsen vill uppmärksamma alla stallägare om vikten av att galler i hästboxar och galler för fönster ska vara stabila. Galler som finns där hästen vistas utan uppsikt får inte vara utformade på ett sätt som gör att skaderisken ökar om gallret utsätts för hästsparkar. En häst som sparkar igenom gallret fastnar med hoven i gallret och riskerar att skada sig rejält.

Länsstyrelsen kontrollerar stabiliteten i galler för häst när en förprovning besiktas eller en djurskyddskontroll genomförs. Länsstyrelsens handläggare klämmer två gallerstängerna mot varandra med händerna. Gallerstänger som är ruckbara godkänns inte eftersom vår handkraft är betydligt svagare än kraften från en hästspark. Det innebär att gallret ska bytas ut, tas bort alternativt stabiliseras.

Tyvärr är det ingen garanti att gallret är tillräckligt stabilt bara för att det är köpt av en firma som tillverkar/säljer boxinredning. Det finns inga typgodkännanden av



inredningar från till exempel Jordbruksverket utan varje box godkänns för sig vid en besiktning/kontroll.

Vanligaste bristerna är fönstergaller/boxgaller med för lång spännvidd på stängerna i gallret vilket gör att de inte är stabila nog. Länsstyrelsen har vid besiktningar av förprovningar sett problem med klena galler hos en del nyinköpta boxinredningar från boxtillverkare.

Om du har frågor angående galler är du välkommen att kontakta länsstyrelsens förprovare. ■

Brunnby lantbrukardagar

Text och foto: Klas Fredriksson



Markvårdscentrum visade praktiska demonstrationer som täckdikensrensning, underhåll av diken samt dränering.

FOTO: KJELL JOHANSSON

Lyckade lantbrukardagar på Brunnby

Brunnby lantbrukardagar genomfördes i juli med cirka 6 000 besökare och 150 utställare. Förevisning av maskiner, färutställningar och fältförsök var några populära punkter under dagarna.

– Det har varit positiv stämning och det mesta har fungerat bra, trots regnskurar, säger Camilla Söderberg som är projektledare för Brunnby lantbrukardagar. Hon är nöjd med årets arrangemang.

– Vi har inget mål om att växa och blir större än så här, utan vill lägga fokus på kvalitet och kunskap, säger Petter Ström som ansvarar för utvecklingen av lantbrukardagarna på Hushållningssällskapet.

Årets markvårdscentrum hade fokus på markbördighet

Petter Ström har varit ansvarig för markvårdscentrum där besökare kunde ta del av täckdikning, underhåll av diken och mellangrödor samt demonstrationer av markpackning och olika filtermaterial. Fokus var på jord och markbördighet. ■



Greppa Näringens monter var välbesökt och Kjell Johansson från LRF var där och svarade på frågor om dikning och dränering.

Kostnadsfri rådgivning!

Rådgivning: Markbördighet och vattenhushållning



Greppa Näringen erbjuder kostnadsfri rådgivning om markpackning, översyn av dränering, underhåll av diken och våtmarksplanering mm. Du kan exempelvis få en rådgivares förslag på åtgärder på gården för att gynna grödans tillväxt, bärighet för maskiner och begränsa verksamhetens miljöpåverkan. Mer information om Greppa Näringens rådgivning finns på www.greppa.nu

Lär dig exempel mer om:

- › Hur ser dräneringsbehovet ut på din gård?
- › Hur underhåller du ett dike utan att skada vattenmiljön?
- › Hur förvaltar du bäst vattenanläggningar som berör flera fastigheter?

Kontakta rådgivarna:

Hushållningssällskapet

› Våtmarksrådgivning:

Joakim Hermansson, 0730-39 14 49, joakim.hermansson@hushallningssallskapet.se

› Markavvattningsrådgivning:

Tobias Neseius, 0706-40 85 99, tobias.neseius@hushallningssallskapet.se

VäxtRåd, Lantmännen

Johan Lagerholm, 010-556 16 48, johan.lagerholm@lantmannen.com

Utbildningar: Betaltjänster

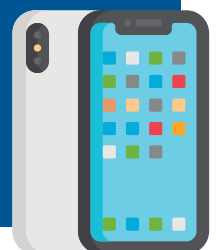
Text: Jan Petersson

Länsstyrelsernas kustlänsgrupp jobbar med regeringsuppdraget Grundläggande betaltjänster. Detta innebär kortfattat att alla i samhället ska ha tillgång till betaltjänster till rimliga priser och inom rimligt avstånd. Det kan till exempel handla om möjlighet till kontantuttag, betala räkningar och företagets möjligheter att sätta in sina dagskassar.

En stor utmaning när digitaliseringen av betaltjänstmarknaden går snabbt är att motverka digitalt utanförskap. Kustlänsgruppen har därför tagit fram ett utbildningsmaterial med fokus på digitala betalningar. Här finns möjlighet att lära sig swisha, använda Mobilt Bank-ID och få veta hur en QR-kod fungerar och mycket mer. ■

Utbildningstillfällen

Under våren arrangerade länsstyrelsen nio olika utbildningstillfällen runt om i Södermanland och under hösten fortsätter utbildningarna. Länsstyrelsens bevakningsarbete visar att det är inom äldregruppen som det digitala utanförskapet är störst. Träffarna arrangeras därför tillsammans med pensionärsorganisationerna PRO, SPF och SKPF, men är öppen för alla oavsett ålder. Deltagandet är kostnadsfritt, och tid och plats för utbildningstillfällena kommer aviseras på länsstyrelsens webbplats.



Ökar kunskapen om ängar och betesmarker

Under året har länsstyrelsen anordnat fem kurser om ängar och betesmarker. Nu är det bara en kurs kvar!

Text och foto: Ulrika Hägertorp



Skötsel av ängs- och betesmarker

är ett projekt som startade förra året som en del av en särskild satsning från regeringen på ängar och betesmarker. Satsningen hoppas kunna bidra till att de ängar och betesmarker vi har i landet kan fortsätta skötas och gärna bli fler. I Södermanland har länsstyrelsen bland annat anordnat kurser om just ängar och betesmarker.

Först ut var tre nätverksträffar om slätterängar där deltagarna fick chansen att knyta värdefulla kontakter och få tips och hjälp av andra som sköter slätterängar, och att ställa frågor till länsstyrelsen.

Vår första träff var en inomhusträff där vi pratade om ängens historia. Under mitten av 1800-talet beräknas det ha funnits cirka 2 miljoner hektar slätteräng i Sverige. Idag återstår endast drygt 10 000 hektar. I takt med att ängarna försvinner minskar också många av de arter som lever där. Du kan hjälpa till genom att restaurera en tidigare äng som växt igen eller anlägga en helt ny.

Under vår andra ängsträff besökte vi Veckla äng utanför Vadsbro, en tidigare hagmark som restaurerats till slätteräng och som slås med lie varje år. Trots mycket arbete har jobbet lönat sig. Hävden gör att ingen växt kan ta över och konkurrera ut de andra. Istället tvingas arter som Jungfru marie nycklar, Svinrot, Ängsskallra och Darrgräs växa tätt tillsammans. Vi la ut rutramar på 1 m² på olika platser i ängen och lyckades räkna till över 30 olika örter och gräs per ruta, inte konstigt att våra slätterängar kallas för Sveriges regnskog!

Vår sista ängsträff var vid Stora Brandsbol utanför Gnesta. Ett 30-tal personer kom för att hjälpa till med slätteren. Vi hade besök av två vinnare i lieslätter som visade och lärde ut knackning och slipning och alla som ville fick prova på att slå med lie. Att slå med lie gynnar inte bara naturvärdena, utan är också ett sätt att bevara en kulturhistorisk tradition. Idag finns det även maskinella metoder att sköta en slätteräng på och vi hade visning både av motormanuell och traktorburen slätterbalk. När ängen var slagen gjorde vi en hässja. En väldigt trevlig och lärorik dag!

Vi har även anordnat en fältvandring på temat naturbetesmark och den andra och sista för i år genomförs på Ekeby gård den 1 oktober med särskild fokus på häst i naturbetesmark, men även andra djurslag. Naturbetesmarkerna på Ekeby gård har betats under lång tid och innehåller en artrik flora. Här finns flera äldre gravar från brons- och järnåldern som hålls synliga tack vare betet. Gården arbetar bland annat med uppfödning av travhästar. Under fältvandringen kommer vi att prata om skötsel av naturbetesmarker och vilka ekonomiska ersättningar det finns att söka. Margareta Bendroth, agronom och hästrådgivare från Hushållningssällskapet, medverkar och berättar om hur hästen kan hjälpa till att hålla våra värdefulla naturbetesmarker öppna. Välkommen med din anmälan på www.lansstyrelsen.se/sodermanland ■



**Mer information
om fältvandringen och
våra andra kommande
kurser se sidan 22-25**

Mark- och betes- förmedlingen fyller ett år

Länsstyrelsens mark- och betesförmedling har nu funnits tillgängligt i mer än ett år. Syftet med webbplatsen är att markägare, odlingsintresserade och djurägare på ett smidigt sätt ska få kontakt med varandra.

Text: Karin Larsson



Europeiska jordbruksfonden för
landstyggtveckling Europe
investier i landsbygdsområden

Länsstyrelsens förhoppning är att stimulera en ökad användning av arealer i länet och på så sätt värna värdefull betesmark och öka den sörländska livsmedelsproduktionen. På

förmedlingen kan du som har djur eller vill odla söka mark. Du som äger egen mark men inte aktivt brukar den kan söka betande djur eller odlingsintresserade.

Så här funkar förmedlingen; du som djurägare, markägare eller odlingsintresserad gör en intresseanmälan på länsstyrelsens webbplats. Dina uppgifter publiceras kostnadsfritt och ligger ute för andra intressenter att läsa. Intresseanmälan ligger på vår webbplats i 6 månader, men vill du ta bort den tidigare kontaktar du länsstyrelsen så tar vi bort den åt dig. Ser du en annons som verkar intressant kontaktar du annonsören direkt och inte via länsstyrelsen. Länsstyrelsen ansvarar inte för kontraktsskrivning mellan parterna, men vi uppmuntrar er att använda er av färdiga kontrakt som finns att hitta på nätet eller ta hjälp av en jurist. ■



Scanna QR-koden
eller läs mer på:

<https://www.lansstyrelsen.se/sodermanland/lantbruk-och-landsbygd/jordbruk-och-djurhallning/djurhallning/mark-och-betesformedling.html>

Finansiering

Projektet genomförs inom ramen för landsbygdsprogrammet och finansieras med medel ur Europeiska jordbruksfonden för landsbygdsutveckling.

Smakrik och blomstrande besöksnäring

Foto: Länsstyrelsen, Patrik Arneke och Ken Pils



Under namnet "Smakrik och blomstrande besöksnäring" ordnar vi kurser, företagsbesök och rådgivning för besöksföretag på landsbygden i Stockholms, Uppsala, Västmanlands, Örebro och Södermanlands län. Du som har ett boende, servering, gårdsbutik eller annan besöksverksamhet på landsbygden är välkommen på aktiviteterna.

Läs mer om aktiviteterna och anmäl dig i Kurskalendern på länsstyrelsens webbplats. Där kan du även prenumerera på vårt nyhetsbrev så du inte missar våra aktiviteter; <https://www.lansstyrelsen.se/smakrikbesoksnaering>

Om du har frågor - kontakta:

Kerstin Bjäresten Osmark, 010-224 94 11
kerstin.bjaersten.osmark@lansstyrelsen.se



Företagsbesök Lindeborgs Eco Retreat, tema digital marknadsföring

Tid och plats: Tisdag 19 november, kl. 9.15-16.00, Lindeborgs Eco Retreat, Vrena

Lindeborgs Eco Retreat ligger vackert belägen vid vägs ände invid sjö och skog, utanför. I centrum på gården står Ekoladan, en hundra år gammal lada som renoverats med hållbara och naturliga material och en genomgående designidé. Här finns en konferens- och yogalokal med milsvud utsikt över sjön Hallbosjön och möjligheter att bo över. Här finns det möjlighet att varva ned i en ostörd, vacker och hållbar miljö. Temat för dagen är digital marknadsföring.

Anmäl dig senast den 3:e november. Max 16 deltagare.

FOTO: LARS JANSSON



Vildsvin, rotsaker och svamp, Matlagningskurs med Patrik Arneke

Tid och plats: Onsdag 9 oktober, kl. 9.30-18.00, Äleby gård, Stallarholmen

Hållbar matlagning med lokala råvaror i säsong som ger ekonomisk vinning och minskad miljöpåverkan. Patrik Arneke är vår kursledare, kock med ett brinnande intresse för lokala råvaror och rådgivare inom Smakrik och blomstrande besöksnäring.

En kursdag där vi fokuserar på vildsvin och höstens grönsaker. Vi talar ofta om vildsvin som en börda för landsbygden, genom att lära oss laga och äta vildsvinskött blir de en tillgång. Dagen kommer också att handla om att nyttja landsbygdens närhet till goda råvaror i säsong, ett marknadsövertag över stadens restaurangutbud som vi utnyttjar för lite.

Anmäl dig senast den 17:e september. Max 15 deltagare.



Storytelling, rådgivning med Kistone

Tid och plats: 5 nov, kl 9-18, Åsa folkhögskola, Sköldinge, 27 nov, kl. 9-18, Uppsala län

Omsätt dina berättelser, visioner, strategier och idéer till konkreta, lönsamma upplevelser. Välkommen till en dag där Kistone hjälper dig att utveckla ditt företag med Storytelling. Vi börjar dagen med att gå igenom teorin för Storytelling t ex vikten av den äkta berättelsen, vad innebär det att arbeta med storytelling under ett kurspass. På eftermiddagen har vi grupprådgivning och enskild rådgivning med varje företag.

Anmäl dig senast den 15 oktober. Max 15 deltagare

**Kostnadsfri
rådgivning!**

Företagsbesök på Fallängetorp, tema Tillgänglighet

Tid och plats: Torsdag 3 oktober, kl. 9.30-16.00, Fallängetorp, Krylbo

På Fallängetorp får alla möjlighet att komma nära naturen och djuren och uppleva det lantliga lugnet. Här kan personer med nedsatt rörelseförmåga bo i tillgänglighetsanpassade Mellangården, vara Bonde för en dag, köra Zoomuphill och åka traktor och vagn till Kina för utomhusmatlagning. Det som är nödvändigt för dom med nedsatt rörelseförmåga blir en ren och skär lyx för oss andra, som t.ex. hög och sänkbara sängar, justerbar diskbänk och hög och sänkbart handfat.

Välkomna till en dag där vi ser på möjligheterna att tillgänglighetsanpassa för alla och hur det ger fler gäster till ditt besöksmål.

Anmäl dig senast den 22:e september.
Max 15 deltagare.

Skördefest på höstens primörer. Matlagningskurs/ Inspirationsmatlagning med Maria Masoomi

Tid och plats: Tisdag den 22 oktober, kl. 9.30-16.00, Ekebyskolan, Uppsala.

Färgstark, nyttigt, klimatsmart och hälsosam mat. Inspirationsmatlagning med matkreatören Maria Masoomi. Vi lagar till en färgsprakande buffé på bland annat höstens alla primörer och får nya idéer av Maria Masoomi. Maria är kock, matkreatör, dietist, internationellt prisbelönad kokboksförfattare och rådgivare för Smakrik och blomstrande besöksnäring.

Anmäl dig senast den 8 oktober.
Max 12 deltagare.



FOTO: BIRGITTA LUNDH

Ekologiskt lantbruk eller trädgårdsföretag



Europeiska institutionerna för
landbruksutveckling, Europa
medlem i landsbygdsområden

**Driver du ekologiskt lantbruk
eller trädgårdsföretag eller är
intresserad av att ställa om?**

Då kan du få kompetent hjälp
av våra rådgivare inom ekologisk odling
och djurhållning.

**För mer information om rådgivning eller
kurser, se vår webbplats eller kontakta:**

Jenny Askenfelt, 010-223 43 73
jenny.askenfelt@lansstyrelsen.se

**För tillfället erbjuder vi rådgivning
till produktionsinriktningarna:**

- › Växtodling
- › Mjölk
- › Nöt
- › Frukt och bär
- › Potatis och frilandsgroönsaker
- › Ägg och fjäderfä

Vi organiserar även kurser och annan kompetensutveckling såsom fältvandringar, föredrag och studieresor.



Vill du prenumerera på
vårt nyhetsbrev?

Anmäl dig här:

<https://www.lansstyrelsen.se/sodermanland/lantbruk-och-landsbygd/utveckling-av-landsbygder/kompetensutveckling/ekologisk-produktion.html>



Rådgivning till lanthandlare



Nu kan du som lanthandlare söka rådgivning inom nedanstående områden. Rådgivningen

kommer vara helt anpassad och fokusera på det som just du som lanthandlare vill ha hjälp med.

Rådgivningen kommer ske på en lämplig plats bestämd av dig som lanthandlare och kan ske i personalgrupp, individuellt eller tillsammans med andra lanthandlare i grupp. Du bestämmer!

Våra rådgivare är proffs på sitt område och har många års erfarenhet av både rådgivning och arbete inom både lanthandel och ämnesområdena.

Områden där du kan få rådgivning:

- › Inköp och distribution
- › Varuexponering
- › Utveckling och diversifiering
- › Företagsekonomiska analyser
- › Energieffektivisering
- › Nytt sätt för service

Kostnad

Du som lanthandlare betalar 30% av totalkostnaden medan projektet som medfinansierar står för 70%.

Projektet leds av Länsstyrelsen i Dalarnas län i samverkan med sju län (Uppsala, Örebro, Gävleborg, Västmanland, Värmland och Södermanland) som syftar till att genom kompetensutveckling med individuellt fokus stärka lanthandlare som utför kommersiell service på landsbygden, för att på så sätt upprätthålla och utveckla servicen för boende och företag.

Om du har frågor - kontakta:

Marcus Forss, 072-148 07 49
marcus.forss@regionsormland.se

Ett rikt odlingslandskap

Få kostnadsfri rådgivning på din gård!



Funderar du över hur du ska ta hand om dina betesmarker och slåtterängar?

Vill du lära dig mer om de kulturmiljövärden som finns på din gård?



Vill du veta hur du kan restaurera en naturbetesmark? Länsstyrelsen erbjuder

enskild rådgivning för dig som är lantbrukare om skötsel av ängar, naturbetesmarker och andra natur- och kulturvärden knutna till odlingslandskapet. Rådgivningen är kostnadsfri och sker på din gård/arbetsplats. Du får en skriftlig dokumentation efter mötet som beskriver vad ni kom fram till kring skötselåtgärder.

Välkommen att kontakta våra rådgivare!

- › Malin Almquist, 010-223 43 66, malin.almquist@lansstyrelsen.se
- › Helena Larsson, 010-223 42 65, helena.larsson@lansstyrelsen.se

Kulturspår, fornlämningar samt byggnader i landskapet



Hur hänger biologiska mångfald ihop med kulturspårerna? Dagens landskap

bär många olika spår från äldre tider. Ofta är höga kulturvärden knutna till områden med höga naturvärden. På kursen tar vi bland annat upp: Var finns fornlämningar? Hur ska de skötas? Hur kan skörden öka med välskötta kulturelement? Finns det stöd att söka? Vi tar även upp byggnadsvård samt lagstiftning.

Dagen börjar med ett teoripass, sedan följer ett utepass i omgivande landskap. Kursen är kostnadsfri och ges vid två tillfällen: 9 oktober och 17 oktober. Vi bjuder på lunch och fika.

9 oktober kl. 09:00 - 16:00 och 17 oktober kl. 09:00 - 16:00

Gåsinge-Dillnäs Hembygdsförening, Gnesta

Anmälan görs under Kommande händelser på vår webbplats

www.lansstyrelsen.se/sodermanland

Fältvandring: Naturbetesmark häst/får/nöt



Naturbetesmarker hör till de artrikaste miljöerna i vårt land. Genom att beta

naturbetesmark bidrar du till öppna och variationsrika landskap där många arter av växter, fåglar och insekter kan leva. Under fältvandringen besöker vi två naturbetesmarker som betas av hästar och pratar om hur dessa marker kan vara en resurs för hästhållare och lantbruksföretag. Margareta Bendroth, agronom och hästrådgivare på Hushållningssällskapet, medverkar.

1 oktober kl. 13:00 - 16:00, Ekeby gård, Tystberga

Anmälan görs under Kommande händelser på vår webbplats

www.lansstyrelsen.se/sodermanland

Om du har frågor - kontakta:

- › Ulrika Hägertorp, 010-223 43 97, ulrika.hagertorp@lansstyrelsen.se
- › Malin Almquist, 010-223 43 66, malin.almquist@lansstyrelsen.se
- › Olof Pettersson, 010-223 43 40, olof.pettersson@lansstyrelsen.se

Studieresor om lammproduktion

Länsstyrelserna i Örebro-, Västmanlands-, Uppsala- och Södermanlands län erbjuder studieresor under hösten med olika teman inom fårnäringen. Om du är sugen på att få inspiration och ny kunskap om fårproduktion är du välkommen. Vill du veta mera se webbplatserna för respektive län för mer information och anmälan.



Södermanland: Två gårdar med olika förutsättningar kommer att besökas. Den ena gården har en större besättning med 900 tackor och är inriktade på köttproduktion genom bete. Den andra gården har en mindre besättning för får och en gårdsbutik, på gården finns både ett äldre och ett nytt stall för fåren.

Plats: Kärrbo Prästgård i Västerås och Norrby Gård i Kungsör

Tid: 3 oktober 2019, kl. 9.00 – 16.00

Sista anmälningsdag: har passerat, sen anmälan tas emot i mån av plats.

Uppsala: Besök en ekogård med gårdsbutik och en ny fårras som satsar på skinn, ull och kött, samt besök på ett företag med kardereri och butik som tar emot ull.

Plats: Samling i Uppsala (plats meddelas senare). Sjökarrets Ekogård i Almunge och Åddebo Ull i Hållnäs.

Tid: 9 oktober 2019, kl. 9.00 – 16.00

Sista anmälningsdag: 30 sep 2019

Örebro: På förmiddagen besöker vi först Gudrun Haglund Eriksson som har 500 tackor av raserna gotlandsfår och finull. Därefter besöker vi Lars Berg som har en besättning med cirka 50 tackor gotlandsfår. Eftermiddagen tillbringas vi hos Karin Strömberg Lundqvist och då fokuserar vi på vidareförädling av ull och skinn.

Plats: Bengtstorp, Luckebo och Östra Granhammar. Samling på Aspholmen i Örebro

Tid: 8 november 2019, kl. 8.00 – 16.30

Sista anmälningsdag: 1 nov 2019

Västmanland: Besök på gård med gårdsbutik och försäljning av avelsdjur där vi bland annat pratar om elitlamm. Besök på slakteri samt på Viltskadecenter där vi pratar om rovdjur och stängsel.

Plats: Samling på Brunnby Gård, Västerås

Tid: Inte klart vilken dag ännu men i nov, ca kl. 8.30 – 16.00

Vid frågor: Malin Nilsson, kursarrangör 010-223 43 64



FOTO: MATILDA ERIKSSON

Invasiva ogräs - ett hot mot Sörmländskt jordbruk?



Förändrat klimat, gränsöverskridande handel och ändrade bruknings-sätt ökar risken för att nya arter av svåra ogräs etablerar sig även i våra bygder.

Störst oro inger gräset renkavle, som kan få betydande inverkan på lönsamhet och på sikt markvärden. Även det tropiska gräset hönshirs finns nu lokalt i länet. Lantbruksbranschen behöver ta ett samlat grepp för att förebygga spridningen mellan fält och gårdar.

Därför arrangerar Frö- och oljeväxtodlarföreningarna tillsammans med Jordbruksverket konferensen **Invasiva ogräs - ett hot mot Mälardalens jordbruk?**

Plats och tid: Sundbyholms slott, Eskilstuna. Fredag 8 november

Ur programmet:

- › Hur blir en oskyldig växt ett nytt ogräsproblem? Vilka nya ogräs ska vi se upp med? Har vi råd med invasiva ogräs?
- › Spridning via utsäde, hur ofta sker det? Hur motverkar vi spridning i bygderna?
- › Är integrerat växtskydd en del av lösningen?

Kvällsaktivitet för de som önskar: mingel, gemensam middag och övernattnings på Sundbyholms Slott.

Mer info
och anmälan
www.svenskraps.se



UTBLICK

Hela Sverige
ska leva!

Hela Sverige ska leva Sörmland

Hela Sverige ska leva är en av Sveriges största folkrörelser. Och består av cirka 5 000 bygdegrupper och 40 nationella organisationer fördelade i 24 länsgrupper som kallas länsbygderåd. Riksorganisationen startade 1989 och firar nu 30-årsjubileum.

Text: Carla Swensson | Foto: Rocco Gustafsson

Hela Sverige ska leva vill att landsbygdsutveckling ska ses som en helhet. Rörelsens övergripande syfte är balans mellan land och stad, god landsbygdsutveckling och goda villkor i hela landet. Service, kultur, lokalt inflytande samt infrastruktur och digitalisering ser Hela Sverige ska leva som de viktigaste frågorna.

Vartannat år arrangerar riksorganisationen Landsbygdsriksdag i samarbete med ett lokalt Länsbyggeråd. Landsbygdsriksdagen är en nationell träff. Inför 2018 års Landsbygdsriksdag i Örnköldsvik gjordes en skrift med rubriken "Vi vill ha en landsbygdsolitik för hela Sverige för att hela Sverige" med målet att hela Sverige ska leva och bli ett land i balans. Skriften går att ladda ner på nätet.

Hela Sverige ska leva Sörmland – vad gör vi?

Den verksamhet som *Hela Sverige ska leva Sörmland* bedriver utgår från de punkter som har kommit fram under tidigare Landsbygds-ting. Bostadsbyggande utanför central-orterna är ett viktigt område för oss som vi uppmärksammade tidigt. Sörmland skiljer sig från utvecklingen i övriga Sverige, eftersom landsbygdens befolkning växer, istället för att minska, här. Enligt SCB växer antalet mer på landsbygden i Sörmland än i våra städer. Behovet av minst 2 000 nya bostäder på landsbygden är akut, främst hyresbostäder.

De senaste åren har vi också mobiliserat ett antal fiberföreningar samt jobbat med erfarenhetsmöten för att påskynda fiberutbyggnaden i länet.

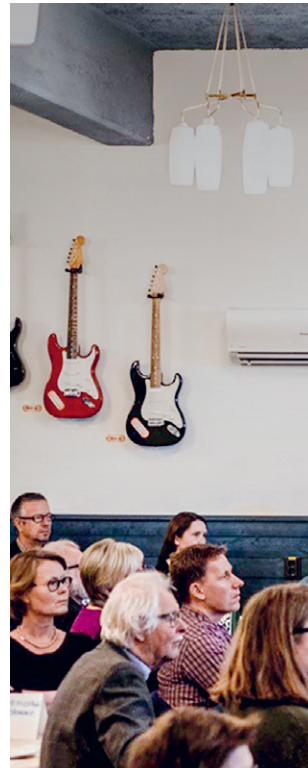


I vårt arbete med att stärka den sörmländska landsbygden är vi är med i Tillväxtverkets största serviceprojekt, Service i samverkan, tillsammans med ytterligare fem län. Syftet är att främja serviceutvecklingen på landsbygden och i vårt län deltar Vingåkers och Flens kommuner. I slutet av året kommer vi att anordna ett erfarenhetsseminarium om vad projektet uppnått. Mer information kommer att komma på vår webbplats och via nyhetsbrev.

En annan del av vår verksamhet har inneburit att vi arrangerat stimulansmöten om en av världens snabbast växande näringar; landbaserad fisk i hus. Vi har också haft möten om akvaponik, vilket är odling av fisk och grönt tillsammans i ett cirkulärt system. I Sörmland finns ett flertal anläggningar inom dessa områden.

Landsbygdsting

Landsbygdstinget skulle kunna ses som en regional landsbygdsriksdag. Det första tinget hölls 2012 i Ålberga och har sedan dess roterat på olika platser i länet. Tinget är ett samarrangemang med Hela Sverige ska leva Sörmland, länsstyrelsen och en lokal arrangör – en förening, ett byggeråd eller liknande – som äger eller driver den samlingslokal där tinget hålls.





Landsbygdstinget 2017 i Högsjö

De punkter som deltagarna på 2018 års ting kom fram till som viktigast för en levande landsbygd är samlade i det så kallade *Sörmlandsmanifestet*.

Punkterna är:

- Bygg flera bostäder på landsbygden
- Spridning av goda exempel inom den cirkulära ekonomin
- Förenkla regelverket för små producenter
- Plats för mänskliga möten
- Tänk nytt och på tvärs när det gäller servicelösningar
- Transporter av varor, tjänster och personer underlättas med nya former och digitalisering
- Lokala skolor med kvalitet
- Utvecklingsbolag för stöd till lokala orter
- Flexibla stödsystem till kultur på landsbygden

Årets Landsbygdsting, det åttonde i ordningen, går av stapeln fredag den 4 oktober i Näshulta kommunalhus. De 130 platserna är redan bokade! Inför årets Landsbygdsting är en bok under produktion. Boken tas fram i projektform med projektstöd från Leader Södermanland. Ett stort antal goda exempel, företrädesvis från Sörmland, inom olika områden visar på hur det går och är möjligt att ställa om

till stolta, smarta och hållbara bygder i Sörmland. Det handlar om att ta framtiden på allvar och visa att den redan är här. Detta blir också ett tema på Landsbygdstinget i år. Alla som deltar i Landsbygdstinget kommer att få en boken hemskickad i god tid innan tinget. Den kommer också att finnas tillgänglig för andra än de som deltar på Landsbygdstinget. Detta kommer vi att informera om i kommande nyhetsbrev och på vår hemsida.

Landsbygdsutveckling uppmärksammas

Ett mycket uppskattat inslag på Landsbygdstinget är att uppmärksamma grupper och personer som gjort betydande insatser och gjort skillnad för sin bygd. Tre utmärkelser delas ut: årets eldsjäl/entreprenör, årets landsbygdsgrupp och årets serviceinsats. Alla som vill kan nominera till de tre kategorierna och därefter tar styrelsen i Hela Sverige ska leva Sörmland beslut. De som fick utmärkelser förra året var Maria Bystedt, Skottvångs Grufva som utsågs till årets eldsjäl, Näshulta Framtid utsågs till årets landsbygdsgrupp och Matöppet Björkvik som blev årets serviceinsats.

Även riksorganisationen uppmärksammar på liknande sätt de som jobbar för en levande landsbygd. Stavsjö har utsetts till årets landsbygdsgrupp i Sverige och nu

Fakta/ Styrelsen 2019



Ordförande:

Erik Granbeck, Fogdö

Vice ordförande:

Regina Westas Stedt, Björkvik

Kassör:

Birgit Andersson, Vingåker

Sekreterare:

Cecilia Johansson, Katrineholm

Ledamot:

Peter Eklund, Nyköping

Leif Lundborg, Hållsta

Carla Swenson, Flen

Hemsida:

<https://helasverige.se/soermlands-laen/>

E-post:

hssl.sormland@gmail.com

Facebook:

Hela Sverige ska leva Sörmland



Delandekonomin och besöksnäringen. Samtalsledare var Bengt Spider och Berit Christofferson

senast 2018 utnämndes Vingåker till årets landsbygdskommun.

Kommunikation

Vi ger ut ett Nyhetsbrev minst sex gånger per år. Det skickas till alla föreningar på den sörmländska landsbygden inklusive alla lokala LRF-föreningar, till alla kommuner och andra intresseorganisationer. I nuläget är det cirka 500 mottagare, men vi hoppas att det ska bli fler. Du som vill ha vårt Nyhetsbrev kontakter oss via vår e-postadress. Vår Facebooksida får fler och fler följare och på vår hemsida ökar antalet besök hela tiden. ■



En höna är den enda som kan ligga på ett jobb och ändå få resultat.

3

frågor till...

...**Magnus Stenberg**,
Samordnare civilt försvar,
Länsstyrelsen i
Södermanlands län.



FOTO: JENNY ASKENFELT

Vad är civilt försvar och vad är länsstyrelsens uppgift i totalförsvaret?

– Det civila försvaret är den ena grundpelaren i totalförsvaret, vid sidan av det militära försvaret. Det civila försvaret inkluderar egentligen hela samhället medan det militära försvaret "endast" berör försvarsmyndigheterna, därför består större delen av totalförsvaret av den civila delen. Det civila försvaret har idag tre huvuduppgifter:

- › Värna civilbefolkningen
- › Upprätthålla samhällets funktionalitet
- › Stödja Försvarsmaktens operativa förmåga att möta ett väpnat angrepp mot Sverige

Det främsta syftet med totalförsvaret är att vara en tröskleffekt mot en eventuell fientligt inställd aktör, det vill säga att kostnaden för att angripa Sverige skulle vara för kostsam vilket gör att man avstår att angripa. I höjd beredskap skall det civila försvaret, hela samhället, endast bedriva samhällsviktig verksamhet.

Länsstyrelsens uppgift i totalförsvaret är att vara högsta civila totalförsvarsmyndighet i respektive län. Länsstyrelsen uppgift i fred är att vara samhallande och stödja olika aktörers beredskapsplanering i länet för att samhället ska klara av sina uppgifter i höjd beredskap. Under höjd beredskap ökar länsstyrelsens mandat att samordna aktörer i länet mot en gemensam uppgift så att resurser, försörjning av varor och budskap till befolkningen inriktas mot ett gemensamt mål.

Vilka aktörer i Sörmland arbetar och samverkar ni med på Enheten för samhällsskydd och beredskap?

– Idag samverkar och arbetar vi främst tillsammans med kommunerna i länet

och Region Sörmland samt kommunala/ regionala VA- och energibolag inom ramen för krisberedskapsarbetet men totalförsvarsfrågor får ett allt större fokus. Inom ramen för totalförsvarets uppbyggnad kommer vi att öka samarbetet med näringslivet då större delen av samhällets resurser finns inom näringslivet, men vi kommer även samverka med intresse- och frivilligorganisationer.

Hushållens hemberedskap har varit ett diskussionsämne under senaste året, inte minst efter SVT:s realityserie "Nedsläckt land". Har du några tips hur man ska gå tillväga för att öka sin egen hemberedskap?

– Mitt främsta tips är att utgå från broschyren "Om krisen eller kriget kommer" som MSB skickade ut till alla hushåll i maj 2018. Den finns även på MSB:s hemsida att ladda hem. Där finns en mycket pedagogisk checklista på vad man behöver tänka på för att öka sin egna personliga beredskap. Mitt personliga tips är att prioritera följande tre saker:

- › Förvaring av nödvatten (behov: 3–5 liter per person/dygn)
- › Tillagning av livsmedel vid bortfall av el (friluftskök med gas eller flytande bränsle)
- › Information och kommunikation, att kunna få information från offentliga aktörer om vad som händer och vad man ska göra vid en uppkommen kris samt kunna kontakta sina anhöriga. De saker du behöver är exempelvis en powerbank till uppladdning av mobiltelefoner samt en uppvevbar radio för att lyssna på radiomeddelanden via FM-bandet. ■