

På tal om kvinnor och män

Södermanland
2020



Innehåll

Befolkning	6
Hälsa	14
Utbildning	22
Barn och familj	32
Förvärvsarbete	40
Inkomst	60
Kriminalitet	64
Makt och inflytande	74

Producerad av Länsstyrelsen i Södermanlands län och Region Sörmland.

Kontaktuppgift till Länsstyrelsen i Södermanlands län:

sodermanland@lansstyrelsen.se eller enheten för social hållbarhet.

Kontaktuppgift till Region Sörmland:

post@regionsormland.se

Grafisk produktion och textbearbetning: Haus.

Omslagsfoto: Maskot.

ISSN-nummer: 1400-0792.

Publikationsnummer 3.

© Länsstyrelsen i Södermanlands län och Region Sörmland.

Printed in Sweden 2020.

Förord

Arbete med jämställdhet i Södermanland tar sin utgångspunkt i jämställdhetspolitikens övergripande mål: *att kvinnor och män ska ha samma makt att forma samhället och sina egna liv*. Målet togs i bred politisk enighet år 2006. Det övergripande målet är uppdelat i sex olika delmål. Samtliga delmål behöver förverkligas för att vi ska uppnå jämställdhet i samhället och delmålen är även beroende av varandra.

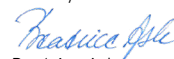
Det första delmålet handlar om en jämn fördelning av makt och inflytande. Hur kvinnor och mäns representation ser ut inom politiken, näringslivet och på olika chefsnivåer. Delmålet ekonomisk jämställdhet, innefattar kvinnors och mäns förutsättningar på arbetsmarknaden, löner och möjligheter till ekonomisk självständighet. Könsegregeringen på arbetsmarknaden, som innebär att kvinnor och män i hög grad arbetar inom olika branscher och yrken är också en viktig fråga för den ekonomiska jämställdheten.

Även om samhället sen länge kännetecknas av formellt lika rättigheter till utbildning, så finns det stora skillnader avseende vilka som fortsätter till högre studier, där kvinnor är i majoritet. Könsegregeringen på arbetsmarknaden syns tydligt redan i gymnasievalet och betygsskillnaderna mellan könen är stora, utifrån faktorer som genus och socioekonomisk bakgrund. Delmålen innefattar även obetalt arbete i hemmet och hur föräldraledighet fördelas. Jämställd hälsa och delmålet som handlar om att mäns våld mot kvinnor ska upphöra, är andra viktiga frågor för ett jämställt och hållbart samhälle.


Denna faktabok med könsuppdelad statistik är indelad i åtta olika fokusområden som synliggör kvinnors och mäns villkor, förutsättningar och behov i Södermanland. Vår förhoppning är att statistiken kan vara ett verktyg för att systematiskt integrera jämställdhet i olika verksamheter och att statistiken kan uppmärksamma var mer jämställdhetsarbete behövs.

På tal om kvinnor och män 2020 har tagits fram i samverkan mellan Länsstyrelsen i Södermanland och Region Sörmland. Länsstyrelsen har i uppdrag att arbeta för att de nationella målen ska få genomslag i länet, stödja aktörer, ta fram kunskapsunderlag, samordna och följa upp arbetet med jämställdhet. Region Sörmland ser jämställdhet som en viktig faktor i arbetet med att nå målet om att Sörmland ska vara Sveriges friskaste län 2025, och för att uppnå hållbar regional tillväxt.

Länsstyrelsen i Södermanlands län


Beatrice Ask
Landshövding

Region Sörmland


Monica Johansson
Regionstyrelsens ordförande

Nationella jämställdhetspolitiska mål

För att uppnå detta har regeringen fastställt sex långsiktiga delmål för jämställdhetspolitiken:

En jämn fördelning av makt och inflytande. Kvinnor och män ska ha samma rätt och möjlighet att vara aktiva medborgare och att forma villkoren för beslutsfattande.

Ekonomisk jämställdhet. Kvinnor och män ska ha samma möjligheter och villkor i fråga om betalt arbete som ger ekonomisk självständighet livet ut.

Jämställd utbildning. Kvinnor och män, flickor och pojkar, ska ha samma möjligheter och villkor när det gäller utbildning, studieval och personlig utveckling.

Jämn fördelning av det obetalda hem- och omsorgsarbetet. Kvinnor och män ska ta samma ansvar för hemarbetet och ha möjligheter att ge och få omsorg på lika villkor.

Jämställd hälsa. Kvinnor och män, flickor och pojkar, ska ha samma förutsättning för en god hälsa och erbjudas vård och omsorg på lika villkor.

Mäns våld mot kvinnor ska upphöra. Kvinnor och män, flickor och pojkar, ska ha samma rätt och möjlighet till kroppslig integritet.

Jämställdhet

Jämställdhet rör förhållandet mellan kvinnor och män. Jämlikhet är ett vidare begrepp som avser rättvisa förhållanden mellan alla individer och grupper i samhället oavsett kön, etnicitet, religion, sexuell läggning, klass m.m. Jämställdhet är en viktig del av jämlikhet då alla individer och grupper även inkluderar kön.

Kvantitativ och kvalitativ jämställdhet

Den kvantitativa aspekten avser en jämn resursfördelning mellan kvinnor och män, flickor och pojkar. Jämn könsfördelning i en grupp är när andelen kvinnor respektive män ligger mellan 40 och 60 procent. En jämn könsfördelning är inte tillräcklig för att uppnå jämställdhet. Det krävs också att både kvinnors och mäns kunskaper, erfarenheter och värderingar tas tillvara – den kvalitativa jämställdheten.

Jämställdhetsintegrering

För att uppnå målen med jämställdhetspolitiken har regeringen antagit strategin jämställdhetsintegrering. Jämställdhet ska inte vara en separat fråga vid sidan av den ordinarie verksamheten utan ska beaktas i planering, utförande och beslutsfattande på alla nivåer och alla samhällsområden.

Länsstyrelsen i Södermanlands län och Region Sörmlands uppdrag och roller

Länsstyrelsen i Södermanlands län har regeringens uppdrag att verka för att de nationella jämställdhetsmålen får genomslag i länet. Länsstyrelsen stöttar regionala aktörer i arbetet med jämställdhetsintegrering och integrerar jämställdhetsperspektivet i den egna verksamheten. Länsstyrelsen följer även upp arbetet med jämställdhet i länet och samordnar arbetet.

Region Sörmland största ansvarsområden är hälso- och sjukvård, tandvård, kollektivtrafik, kultur och regional utveckling. Ett gemensamt mål för regionen är att bli Sveriges friskaste län 2025. För att nå dit krävs en hållbar regional utveckling vilket bland annat innefattar att säkra jämställd service och bidra till en jämställd utveckling i länet.

Befolkning



Befolkningen efter kommun 31 dec 2018

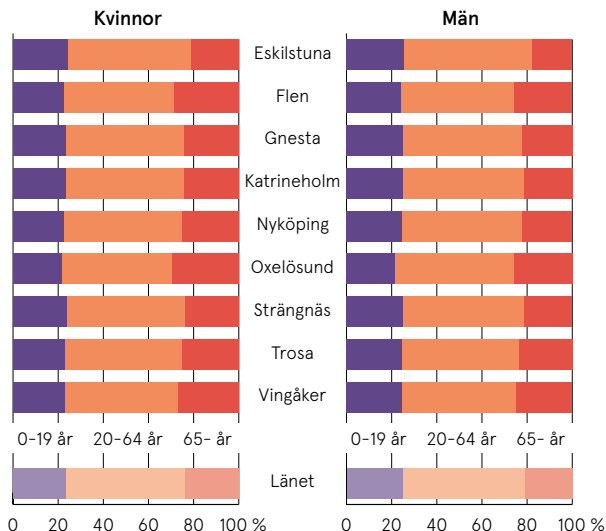
Antal

	Kvinnor	Män	Totalt
Eskilstuna	52 762	53 162	105 924
Flen	8 142	8 563	16 705
Gnesta	5 585	5 652	11 237
Katrineholm	17 216	17 334	34 550
Nyköping	28 193	27 818	56 011
Oxelösund	5 934	6 128	12 062
Strängnäs	17 768	17 993	35 761
Trosa	6 631	6 678	13 309
Vingåker	4 470	4 666	9 136
Länet	146 701	147 994	294 695
Riket	5 087 747	5 142 438	10 230 185

Källa: SCB, Befolkningsstatistik

I länet bor det 146 701 kvinnor och 147 994 män. Fördelningen är jämn mellan könen i de olika kommunerna, och så även i riket totalt sett. Störst kommun i länet, sett till befolkningsmängd, är Eskilstuna med 105 924 invånare och minst är Vingåker med 9 136 invånare.

Befolkningen efter åldersgrupp 31 dec 2018



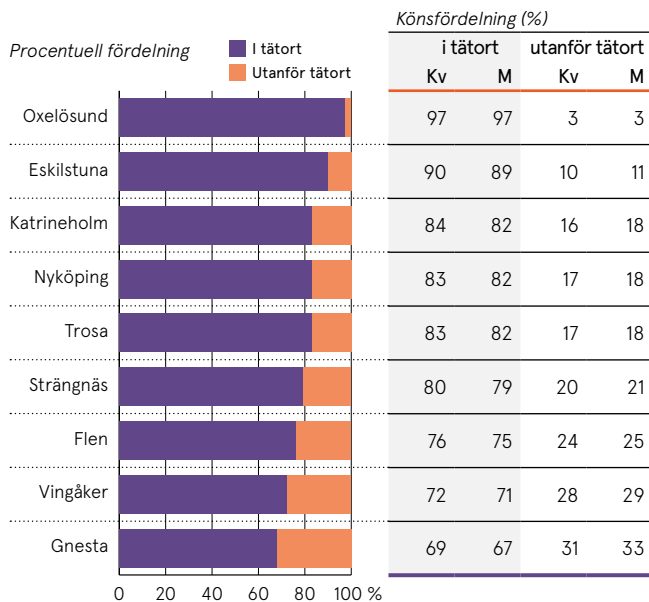
Källa: SCB, Befolkningsstatistik

För samtliga kommuner och för länet som helhet så är det procentuellt sett något fler män än kvinnor i både ålderskategorierna 0-19 år och 20-64 år. För de som är 65 år och äldre är det dock majoritet kvinnor i samtliga kommuner och i länet som helhet.

Befolkning



Befolkning i och utanför tätorter 31 dec 2018



Källa: SCB, Tätorter; arealer, befolkning

Den ort som procentuellt har flest boende utanför tätorten är Gnesta, medan Oxelösund är den kommun som har minst. Fördelningen mellan kvinnor och män är jämn och det skiljer sig som mest två procentenheter. Det gäller för Katrineholm och Gnesta som har något fler män.

Befolkning efter nationell bakgrund 31 dec 2018

	Antal		Procentuell fördelning			
	Länet		Länet		Riket	
	Kvinnor	Män	Kv	M	Kv	M
Inrikes födda	117 319	118 504	80	80	81	81
varav två inrikes födda föräldrar	97 403	97 654	66	66	68	67
varav en inrikes och en utrikes född förälder	10 847	11 249	7	8	7	8
varav två utrikes födda föräldrar	9 069	9 601	6	7	6	6
Utrikes födda	29 382	29 490	20	20	19	19
varav bosättningsstid i Sverige						
0-4 år	6 378	7 508	4	5	4	5
5-år	22 480	21 586	15	15	15	14
uppgift saknas	524	396	0	0	0	0
Totalt	146 701	147 994	100	100	100	100
Utrikes födda efter födelseregion	29 382	29 490	100	100	100	100
Norden	5 581	4 519	19	15	14	10
varav Danmark	232	293	1	1	2	2
varav Finland	4 831	3 826	16	13	9	6
varav Island	26	37	0	0	0	0
varav Norge	492	363	2	1	2	2
EU utom Norden	3 687	3 928	13	13	18	19
Utanför EU och Norden	20 114	21 043	69	71	68	70

Källa: SCB, Befolkningsstatistik

Befolkning

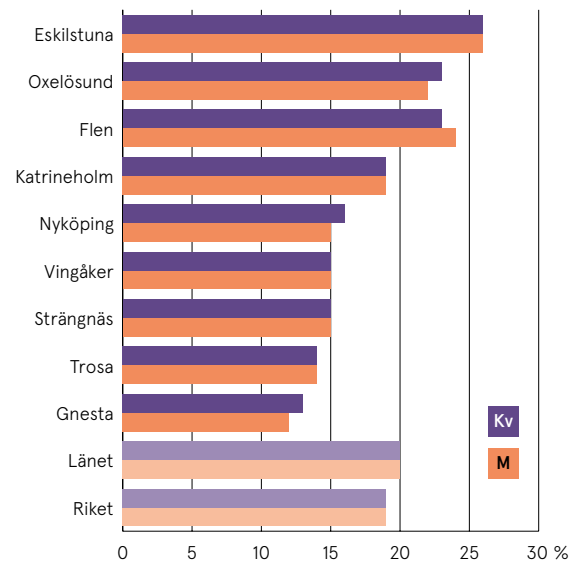


Befolkning efter nationell bakgrund 31 dec 2018

Både för kvinnor och män är fördelningen i länet 80 procent inrikesfödda och 20 procent utrikesfödda. Det är i linje med riket som för både kvinnor och män har 81 procent inrikesfödda och 19 procent utrikesfödda. Bland de utrikes födda har 15 procent bott i Sverige i 5 år eller längre.

Utrikesfödda 31 dec 2018

Andel (%) av befolkningen per kommun



Källa: SCB, Befolkningsstatistik

I länets olika kommuner är det Eskilstuna som har högst andel utrikesfödda. Det är lika stor andel kvinnor som män. Lägst andel utrikesfödda finns i Gnesta, där 12 procent är män och 13 procent är kvinnor.



In- och utflyttningar samt flyttningsöverskott 2018

Antal

	Inflyttade		Utflyttade		Flyttningsöverskott	
	Kvinnor	Män	Kvinnor	Män	Kvinnor	Män
Eskilstuna	2 375	2 556	1 930	2 038	445	518
Flen	614	784	686	817	-72	-33
Gnesta	388	387	297	294	91	93
Katrineholm	926	991	727	789	199	202
Nyköping	1 373	1 450	1 121	1 192	252	258
Oxelösund	416	421	350	387	66	34
Strängnäs	1 082	1 216	791	799	291	417
Trosa	511	573	328	372	183	201
Vingåker	300	341	316	366	-16	-25
Länet*	6 267	6 817	4 828	5 152	1 439	1 665
Riket	62 154	70 448	21 828	25 153	40 326	45 295

Källa: SCB, Befolkningsstatistik

* På länsnivå ingår inte in- och utflyttningar mellan kommuner inom länet.

Det medför att kommunernas in- och utflyttningar inte går att summera upp till länet då många flyttningar sker mellan kommuner inom länet.

Både i riket i stort och i länets kommuner är män mer flyttningsbenägna, både in och ut ur kommunerna. Undantaget är Gnesta där det är något fler kvinnor som flyttat in och ut ur kommunen. Den kommun som har högst flyttningsöverskott är Eskilstuna där det är 445 fler kvinnor och 518 fler män som flyttat in i staden. Lägst flyttningsöverskott har Flen med -72 kvinnor och -33 män.

Flyttningsöverskott inom/utanför länet 2018

Antal inflyttningar minus utflyttningar

	Inom länet		Till/från länet		Till/från utlandet	
	Kvinnor	Män	Kvinnor	Män	Kvinnor	Män
Eskilstuna	91	45	-73	5	427	468
Flen	-131	-130	-90	-114	149	211
Gnesta	-14	-39	76	97	29	35
Katrineholm	64	89	25	10	110	103
Nyköping	62	74	30	16	160	168
Oxelösund	-20	-2	26	-12	60	48
Strängnäs	-13	20	202	288	102	109
Trosa	-2	-13	164	165	21	49
Vingåker	-37	-44	-27	-28	48	47
Länet	0	0	333	427	1 106	1 238

Källa: SCB, Befolkningsstatistik

Omkring 65 procent av alla inflyttningar till Sörmland skedde inom en kommun. Därefter följde de som flyttade inom landet (21 %), inom länet (8 %) och de som invandrat (6 %). Generellt var flyttningsöverskottet större bland männen än bland kvinnorna. Endast i Oxelösund och Vingåker gällde det omvända. De flyttströmmar som ledde till störst netto-effekt var in-/utvandring. Även inom denna kategori var överskottet större bland män än bland kvinnor.

Inflyttning över olika gränser 2018

Antal inflyttningar

	Inom Kommunen	Inom länet	Inom landet	Invandring
Män	16 023	1 902	5 183	1 634
Kvinnor	15 377	1 718	4 772	1 495

Källa: SCB, Befolkningsstatistik



Ohälsotalet för personer 20–64 år 2017 och 2018

Antal dagar

	2017		2018	
	Kvinnor	Män	Kvinnor	Män
Eskilstuna	37	26	35	25
Flen	43	29	41	28
Gnesta	40	25	38	25
Katrineholm	45	29	41	28
Nyköping	37	23	35	22
Oxelösund	44	24	43	24
Strängnäs	37	23	37	22
Trosa	31	16	29	16
Vingåker	45	31	43	31
Länet	39	25	37	24
Riket	34	22	32	21

Källa: Försäkringskassan

Ohälsotalet är ett mått på hur många dagar under en tolv månadersperiod som försäkringskassan betalar ut ersättning vid nedsatt arbetsförmåga i förhållande till antalet försäkrade. I ohälsotalet ingår sjukpenning, rehabiliteringspenning, sjukersättning och aktivitetsersättning. Måttet baseras på antal utbetalda nettodagar.

Ohälsotalet har minskat från 2017–2018, både i länet och riket. Det är fler kvinnor än män representerade i samtliga kommuner. Högst är siffran i Vingåker där flest dagar betalades ut både 2017 och 2018.

Anmälda arbetsolyckor efter åldergrupp 2018

Antal

	20–24 år		55–64 år		20–64 år	
	Kvinnor	Män	Kvinnor	Män	Kvinnor	Män
Eskilstuna	15	38	33	35	188	209
Flen	9	..	30	22
Gnesta	5	..	16	12
Katrineholm	10	14	14	16	64	100
Nyköping	13	12	25	20	127	122
Oxelösund	..	5	7	11	26	47
Strängnäs	..	18	8	13	27	81
Trosa	5	17	15
Vingåker	5	11
Länet	51	98	103	107	500	619
Riket	1 448	2 608	3 059	3 366	13 257	18 665

Källa: Arbetsmiljöverket

Det var något fler män än kvinnor som anmälde arbetsplatsolyckor 2018. För både män och kvinnor ökade antalen i ålderskategorin 55–64, jämfört med de som var 20–24 år.



Anmälda arbetssjukdomar efter åldersgrupp 2018

Antal

	20-24 år		55-64 år		20-64 år	
	Kvinnor	Män	Kvinnor	Män	Kvinnor	Män
Eskilstuna	7	..	27	8	131	27
Flen	14	5
Gnesta	9	..
Katrineholm	8	..	20	13
Nyköping	11	..	22	6	114	46
Oxelösund	8	..	16	12
Strängnäs	9	..
Trosa	5	..
Vingåker
Länet	22	..	75	25	319	113
Riket	260	164	1 322	998	5 475	3 286

Källa: Arbetsmiljöverket

Det var betydligt fler kvinnor än män som anmälde arbetssjukdomar* 2018. Det var fler, både kvinnor och män, i ålderskategorin 55-64, jämfört med de som var 20-24 år.

*Med en arbetssjukdom menas en sjukdom som beror på skadlig inverkan i arbetet under längre tid. Med skadlig inverkan i arbetet menas att det finns något i arbetsmiljön som påverkar den fysiska eller psykiska hälsan ogynnsamt. Det anmäls av arbetsgivaren. Se mer: <https://anmalarbetsskada.se/info/arbetsjukdom>

Personer 20-64 år med pågående sjukfall efter antal dagar dec 2018

Antal

	Samtliga dagar		180 dagar och mer	
	Kvinnor	Män	Kvinnor	Män
Eskilstuna	1 311	676	786	368
Flen	190	107	107	51
Gnesta	154	81	81	53
Katrineholm	476	254	276	137
Nyköping	723	350	413	175
Oxelösund	156	91	85	49
Strängnäs	586	283	377	153
Trosa	160	82	93	40
Vingåker	122	87	60	47
Länet	3 878	2 011	2 278	1 073
Riket	117 394	61 272	63 604	31 420

Källa: Försäkringskassan

Avser sjuk- eller rehabiliteringspenning. Ett pågående sjukfall är en sammanhängande period under vilken en person får sjukpenning och/eller rehabiliteringspenning. En individ som har en anställning måste vara sjukskriven i minst 15 dagar för att komma med i denna statistik, då arbetsgivaren betalar ut sjuklön fram till och med dag 14.

Det var ungefär dubbelt så många kvinnor som män som hade pågående sjukfall 2018. Det gäller för samtliga kommuner i länet, och även för hela riket.



Sjuk- och aktivitetsersättning efter åldersgrupp dec 2018

Andel (%) av alla i respektive grupp

Förändring sedan 2017
i procentenheter

	55-59 år		60-64 år		20-64 år		20-64 år	
	Kvinnor	Män	Kv	M	Kv	M	Kv	M
Eskilstuna	14	9	20	14	6	5	-3	2
Flen	16	9	21	10	9	6	-3	2
Gnesta	13	5	14	12	7	4	-3	2
Katrineholm	15	10	20	14	8	6	-4	3
Nyköping	12	8	17	10	7	4	-3	3
Oxelösund	14	6	23	10	8	4	-3	2
Strängnäs	12	6	15	9	5	4	-2	1
Trosa	8	4	13	5	5	3	-2	2
Vingåker	16	10	20	10	9	6	-3	2
Länet	14	8	18	11	7	5	-3	2
Riket	13	8	18	12	6	4	0	0

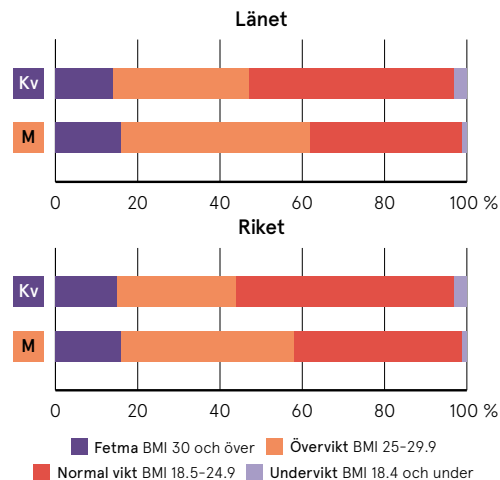
Källa: Försäkringskassan

Andel personer med sjukersättning eller aktivitetsersättning vid ordinarie månadsutbetalning.

Av de som fått sjuk- och aktivitetsersättning 2018 är majoriteten kvinnor. Sörmland följer rikets statistik, förutom i förändringen från 2017 där riket är oförändrad. I Sörmland har kvinnornas ersättningsgrad minskat med i genomsnitt tre procentenheter, medan männens har ökat med i genomsnitt två procentenheter.

Befolkningen 16-84 år efter vikt 2015-2018

Andel (%) av befolkningen per kommun



Källa: Folkhälsomyndigheten, Nationella folkhälsoenkäten

I Sörmland är det fler män än kvinnor som är överviktiga eller lider av fetma. Samtidigt är det fler kvinnor än män som är underviktiga eller ligger inom normalvärdet. Sörmland har något högre andel personer med övervikt än övriga riket.

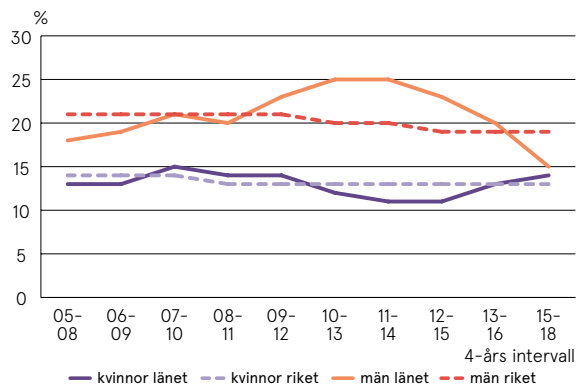
Nationella folkhälsoenkäten är en urvalsundersökning, värden presenteras som 4-årsmedelvärden.



Personer 16–84 år med riskabla alkoholvanor

2005–2008 till 2015–2018

Andel (%) för respektive 4-års intervall



Källa: Folkhälsomyndigheten, Nationella folkhälsoenkäten
Riskabla alkoholvanor är ett sätt att konsumera alkohol som ökar risken för sociala och medicinska skadeverkningar.

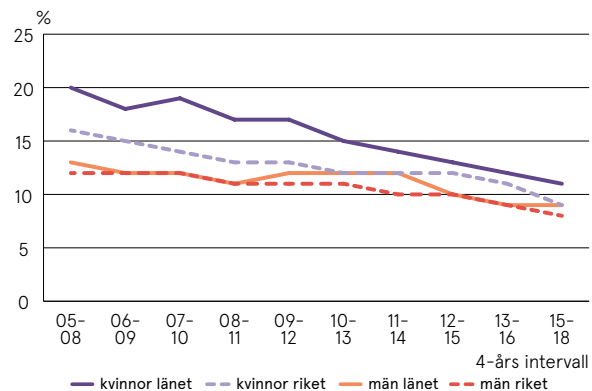
Mellan 2010–2014 var de riskabla alkoholvanorna som högst hos männen i länet, samtidigt som kvinnorna hade sin lägsta siffra under samma period. 2015–2018 är den period där länets män har den lägsta siffran, medan kvinnorna under den här perioden har en uppåtgående trend. Detta speglas inte i siffrorna för riket.

Nationella folkhälsoenkäten är en urvalsundersökning, presenteras som 4-års medelvärden.

Personer 16–84 år som röker dagligen

2005–2008 till 2015–2018

Andel (%) för respektive 4-års intervall



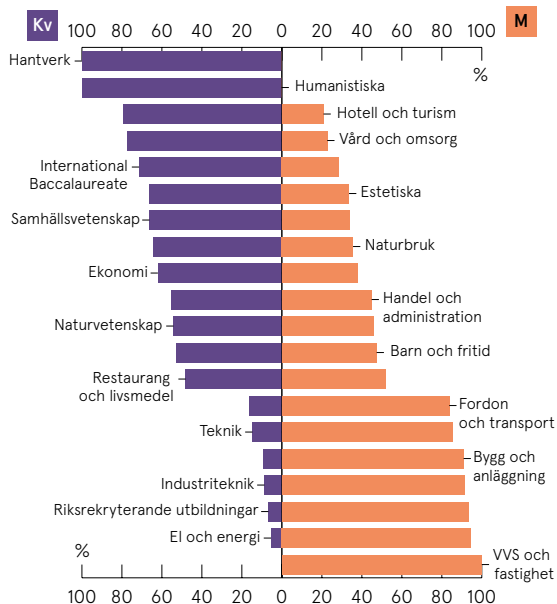
Källa: Folkhälsomyndigheten, Nationella folkhälsoenkäten

Kvinnor röker i större utsträckning än män, både i riket och i länet. I Sörmland är dessutom andelen rökande kvinnor högre än snittet för riket. Rökning överlag har minskat sedan 2005.

Nationella folkhälsoenkäten är en urvalsundersökning, presenteras som 4-års medelvärden.

Avgångna från gymnasieskolan i länet efter program 2017/18

Antal och könsfördelning (%)



Källa: Skolverket

Samtliga elever som har tagit ett examensbevis, ett studiebevis om minst 2 500 poäng eller fått ett diploma från IB (International Baccalaureate) ingår. Uppgifterna avser elever som går ut gymnasiet i länet oberoende var de är folkbokförda. Elever som studerar utanför länet är inte medräknade, även Introduktionsprogrammet saknas här.

Avgångna från gymnasieskolan i länet efter program 2017/18

Det är totalt 48,6 procent kvinnor och 51,4 procent män som färdigställt en utbildning på gymnasieskolan i Sörmland (se förklarande text på föregående sida). 100 procent av studenterna på hantverks- och humanistiska programmen är kvinnor, medan studenterna på VVS och fastighet består till 100 procent av män. De program som har jämnast könsfördelning är Restaurang och livsmedel samt Barn och fritid.

Gymnasieelever med examen eller studiebevis inom 4 år

Län, andel (%)

Region Sörmland	2017	2018	2019
Kvinnor	76,2	77,8	78,4
Män	73,2	72,9	72,6
Totalt	74,7	75,3	75,4

Källa: SCB

Antal folkbokförda elever i länet som började på gymnasium för fyra år sedan som fått examen eller studiebevis inom fyra år, inkl. introduktionsprogrammet (IM) dividerat med antal folkbokförda elever i länet som började på gymnasium för fyra år sedan, inkl. introduktionsprogrammet (IM). Uppgifterna avser elever i gymnasieskolan folkbokförda i länet oavsett huvudman för skola eller elevens studieort. Elever som vid utbildningens början saknar svenskt personnummer (t ex nyanlända elever som ännu inte blivit folkbokförda) ingår ej. Endast elever med studiebevis om 2 500 poäng redovisas.



Utbildningsnivå för befolkningen 25–44 år 2018

Procentuell fördelning

	Förgymnasial utbildning		Gymnasial utbildning		Eftergymnasial utbildning		Uppgift saknas*	
	Kv	M	Kv	M	Kv	M	Kv	M
Eskestuna	13	15	39	52	46	30	2	2
Flen	20	22	43	51	34	22	3	5
Gnesta	11	17	41	50	46	29	2	4
Katrineholm	17	20	42	56	39	22	2	2
Nyköping	10	13	41	54	47	30	2	3
Oxelösund	16	18	47	59	35	21	2	2
Strängnäs	9	15	41	52	48	29	2	4
Trosa	9	15	41	53	47	27	2	6
Vingåker	18	20	48	60	32	17	2	3
Länet	13	16	41	53	44	28	2	3
Riket	8	11	34	44	55	41	3	4

Källa: SCB, Utbildningsregistret

*Det rör sig främst (80 %) om personer med utländska utbildningar som varken validerat eller uppgett vilken utbildning de har i de enkäter som går ut.

Bland kvinnor i länet är det vanligast att uppnå en eftergymnasial utbildning, medan det för männen är vanligast att uppnå en gymnasial utbildning. Flen är den kommun där flest invånare enbart har en förgymnasial utbildning.

Utbildningsnivå för befolkningen 45–64 år 2018

Procentuell fördelning

	Förgymnasial utbildning		Gymnasial utbildning		Eftergymnasial utbildning		Uppgift saknas*	
	Kv	M	Kv	M	Kv	M	Kv	M
Eskestuna	15	16	47	54	37	30	1	1
Flen	15	20	53	56	31	23	1	1
Gnesta	11	15	50	56	38	27	1	1
Katrineholm	14	18	50	57	35	24	1	1
Nyköping	11	14	50	57	39	29	1	1
Oxelösund	14	13	55	67	31	20	1	1
Strängnäs	10	16	47	51	42	32	1	2
Trosa	12	15	52	54	35	29	0	2
Vingåker	15	23	55	60	29	17	1	1
Länet	13	16	49	55	37	28	1	1
Riket	11	15	45	50	43	34	1	1

Källa: SCB, Utbildningsregistret

*Det rör sig främst (80 %) om personer med utländska utbildningar som varken validerat eller uppgett vilken utbildning de har i de enkäter som går ut.

I likhet med de som är 25–44 år är det i samtliga kommuner fler kvinnor än män som uppnått en eftergymnasial utbildning. För männen är det vanligast med enbart en gymnasial utbildning. Strängnäs är den kommun där högst andel, både kvinnor och män, har en eftergymnasial utbildning.



Behörighet till vidare studier för de som avslutat studierna 2017/2018

Andel (%) av alla i respektive kull

	Till gymnasieskola		Till universitet och högskola	
	Kvinnor	Män	Kvinnor	Män
Eskilstuna	86	79	82	69
Flen	81	79	63	42
Gnesta	83	77	.	.
Katrineholm	85	81	75	48
Nyköping	83	82	76	59
Oxelösund	83	80	.	.
Strängnäs	86	82	95	79
Trosa	91	95	.	.
Vingåker	49	54	.	.
Länet	84	80	80	62
Riket	87	82	81	66

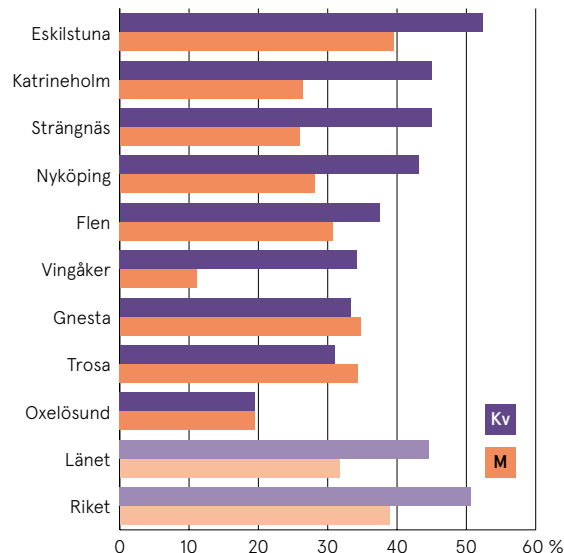
Källa: Skolverket

Grundskolan: Andel behöriga till ett yrkesförberedande program. För grundskolan ingår elever som läst enligt det mål- och kunskapsrelaterade betygssystemet. För gymnasieskolan ingår elever som tagit en examen eller ett studiebevis om minst 2 500 poäng från ett nationellt program på gymnasieskolan. Uppgifterna avser elever som går i skola i respektive kommun.

Trosa och Vingåker är de enda kommunerna i länet där en högre andel män än kvinnor har behörighet till gymnasieskolan. Med 95 procent ligger siffran en bra bit över rikets snitt på 82 procent. Länet ligger strax under riket och lägst ligger Vingåker med 49 procent kvinnor och 54 procent män.

Övergång gymnasieskola – högskola 2018

Andel (%) elever med gymnasieexamen 2014/15 som påbörjat högskolestudier t.o.m 2017/18.



Källa: SCB, Utbildningsregistret

Folkbokföringskommun under examineringsläsåret.

I samtliga kommuner är det fler kvinnor än män som uppnått en eftergymnasial utbildning. För männen är det vanligast med enbart en gymnasial utbildning. Strängnäs är den kommun där högst andel, både kvinnor och män, har en eftergymnasial utbildning. I Vingåker var den procentuella skillnaden mellan kvinnor och män störst.

Högskolenybörjare 18–34 år läsåret 2017/2018*

	Antal		Könsfördelning (%)		Andel promille av befolkningen	
	Kvinnor	Män	Kvinnor	Män	Kvinnor	Män
Eskilstuna	381	240	61	39	35	21
Flen	39	33	54	46	30	21
Gnesta	21	19	53	48	23	20
Katrineholm	94	43	69	31	29	12
Nyköping	144	109	57	43	28	20
Oxelösund	24	16	60	40	25	13
Strängnäs	118	63	65	35	40	20
Trosa	27	28	49	51	28	27
Vingåker	27	5	84	16	36	6
Länet	875	556	61	39	32	19
Riket	33 523	23 268	59	41	31	20

Källa: SCB, Högskolestatistik

* Ålder 2017–12–31.

Folkbokföringskommun 31 december året innan påbörjade studier.

Det var fler kvinnor än män i länet som började högskolan 2017/18. Könsfördelningen gick ungefär i linje med rikets. Sörmland hade 61 procent kvinnor och 39 procent män och riket hade 59 procent kvinnor och 41 procent män.

Högskolenybörjare 35–64 år läsåret 2017/2018*

	Antal		Könsfördelning (%)		Andel promille av befolkningen	
	Kvinnor	Män	Kvinnor	Män	Kvinnor	Män
Eskilstuna	44	25	64	36	2	1
Flen	7	2	..
Gnesta
Katrineholm	8	10	44	56	1	2
Nyköping	16	9	64	36	2	1
Oxelösund	5	3	63	38	2	1
Strängnäs	12	6	67	33	2	1
Trosa	5	2	..
Vingåker
Länet	101	56	64	36	2	1
Riket	3 487	1 564	69	31	2	1

Källa: SCB, Högskolestatistik

* Ålder 2017–12–31.

Folkbokföringskommun 31 december året innan påbörjade studier.

Bland högskolenybörjare som fyllt 35 år var andelen kvinnor ännu högre än bland de under 35 år. Dock var länets könsfördelning något jämnare än rikets.



Examinerade 2017 och studerande 2018 på kvalificerad yrkesutbildning och yrkeshögskoleutbildning i länet

Antal och könsfördelning (%)

	Antal examinerade		Antal studerande	
	Kvinnor	Män	Kvinnor	Män
Ekonomi, administration och försäljning	35	-
Hotell, restaurang och turism	30	12	39	29
Hälsa- och sjukvård samt socialt arbete	98	13
Kultur, media och design
Pedagogik och undervisning
Samhällsbyggnad och byggteknik
Teknik och tillverkning	3	58	20	451
Transporttjänster
Länet	176	142	673	699
Könsfördelning	55	45	49	51

Källa: SCB

(-) = Uppgifter om utbildning saknas i registret hos SCB.

Uppgifterna avser skolans placering och inte de studerandes bostadskommun.

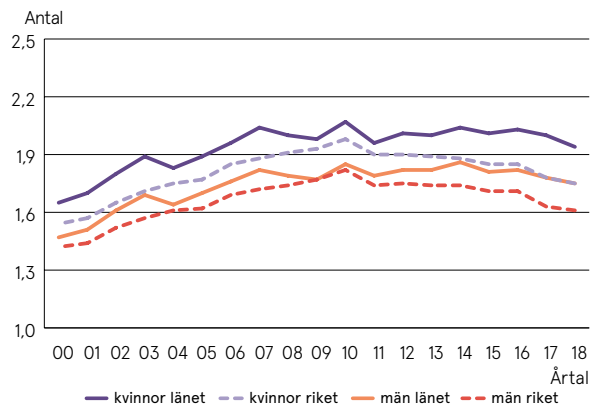
Inom hotell, restaurang och turism var det 39 kvinnor och 29 män som studerade 2018. 2017 var det 30 kvinnor och 12 män som examinerades från samma utbildning. Det var 3 kvinnor och 58 män som examinerades inom teknik och tillverkning 2017, däremot var det 20 kvinnor och 451 män som läste samma utbildning 2018.





Summerad fruktsamhet 2000-2018

Antal barn per kvinna respektive man



Källa: SCB, Befolkningsstatistik

Summerad fruktsamhet är det genomsnittliga antal barn som kvinnor och män skulle få om dagens fruktsamhetsnivå består. Det finns fler män än kvinnor i fruktsam ålder. Dessutom registreras inte samtliga faderskap. Därför är fruktsamhetstalen lägre för män än för kvinnor. Sedan år 2000 har fruktsamheten ökat lite varje år med en topp 2010. Därefter har det minskat något till 2018 där snittet ligger på strax under 2 barn.

Mottagare av utbetalda föräldrapenningdagar 2018

Könsfördelning (%)

	FP		VAB	
	Kvinnor	Män	Kvinnor	Män
Eskilstuna	54	46	56	44
Flen	56	44	55	45
Gnesta	52	48	55	45
Katrineholm	54	46	55	45
Nyköping	54	46	55	45
Oxelösund	54	46	54	46
Strängnäs	53	47	55	45
Trosa	53	47	56	44
Vingåker	56	44	55	45
Länet	54	46	55	45
Riket	54	46	56	44

Källa: Försäkringskassan

FP = Föräldrapenning vid barns födelse.

VAB = Vård av barn (delförmån inom tillfällig föräldrapenning).

Tabellen visar att jämställdheten i nyttjandet av föräldraförsäkringen ökar successivt för varje årskull barn, men att kvinnor fortfarande nyttjar en större andel av framförallt föräldrapenningen de första två åren.



Utbetalda föräldrapenningdagar 2019

Könsfördelning (%) av nettodagar

	FP		VAB	
	Kvinnor	Män	Kvinnor	Män
Eskilstuna	72,1	27,9	61,4	38,6
Flen	73,1	26,9	59,8	40,2
Gnesta	67,8	32,2	59,3	40,7
Katrineholm	73,6	26,4	59,9	40,1
Nyköping	70,3	29,7	59,5	40,5
Oxelösund	71,5	28,5	61,7	38,3
Strängnäs	69,8	30,2	60,6	39,4
Trosa	63,8	36,2	61,1	38,9
Vingåker	74,6	25,4	63,4	36,6

Källa: Försäkringskassan

Nettodagar, ex. 2 halva dagar = 1 heldag. I övrigt se föregående sida.

FP = Föräldrapenning vid barns födelse.

VAB = Vård av barn (delför mån inom tillfällig föräldrapenning).

Trosa är den kommun som har jämnast könsfördelning av föräldrapenning vid barns födsel. Föräldrapenning vid vård av barn har jämnast könsfördelning i Gnesta och Nyköping.

Barn i kommunal omsorg 2018

Andel (%) i respektive åldersgrupp

	Förskola	Fritidshem	Pedagogisk omsorg	
	1–5 år	6–12 år	1–5 år	6–12 år
Eskilstuna	89	47	1	0
Flen	82	42	1	1
Gnesta	83	66	3	..
Katrineholm	84	50	1	..
Nyköping	87	58	2	0
Oxelösund	85	52	1	..
Strängnäs	87	54
Trosa	85	60
Vingåker	89	54	1	..
Länet	87	52	1	0
Riket	85	57	2	0

Källa: Skolverket

Könsuppdelad statistik ej tillgänglig. Förskolor som har enskild huvudman ingår om kommunen utövar tillsyn över verksamheten. Pedagogisk omsorg är ett samlingsbegrepp där familjedaghem är en av flera tänkbara varianter.

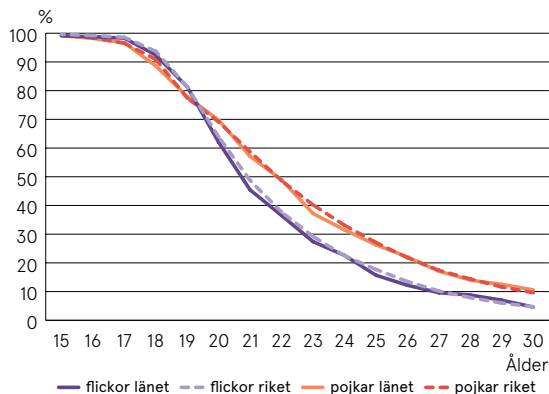
Länet har något högre andel barn som går i förskolan än riket. För fritidshem däremot ligger riket högre med 57 procent, jämfört med länets 52 procent. Lägst andel barn som går i förskola och fritidshem har Flen med 82, respektive 42 procent.

Barn och familj



Unga 15–30 år som bor kvar hos föräldrar 2018

Andel (%) i respektive ålder



Källa: SCB, Befolkningsstatistik

Så gott som alla 15-åringar i både länet och riket bor kvar hos sina föräldrar. Det minskar drastiskt i 20-årsåldern, något snabbare för tjejer än för killar. Det är ungefär dubbelt så många killar som tjejer som bor hemma när de fyllt 30 år.

Hushåll efter hushållstyp 2018

Procentuell fördelning samt antal i 1 000-tal

Hushållstyp	Länet	Riket
Ensamstående kvinna utan barn	20	20
Ensamstående man utan barn	19	19
Ensamstående kvinna med barn	6	5
Ensamstående man med barn	2	2
Sammanboende utan barn	26	24
Sammanboende med barn	21	22
Övriga hushåll utan barn	3	4
Övriga hushåll med barn	3	3
Summa %	100	100
Antal, 1 000-tal	134	4 657

Källa: SCB, Befolkningsstatistik

I länet är det något fler sammanboende utan barn än i riket, där det istället finns något fler sammanboende med barn samt övriga hushåll utan barn. I övrigt liknar länet resten av riket.



Hushåll efter hushållstyp och antal barn 2018

Procentuell fördelning

	Inga barn	1 barn	2 barn	3+ barn	Summa %
Länet					
Ensamstående kvinnor	78	12	7	3	100
Ensamstående män	91	6	2	1	100
Sammanboende	55	16	19	9	100
Övriga hushåll	53	18	15	15	100
Riket					
Ensamstående kvinnor	79	12	6	3	100
Ensamstående män	91	6	3	1	100
Sammanboende	52	17	22	9	100
Övriga hushåll	55	17	15	12	100

Källa: SCB, Befolkningsstatistik

Hushåll utgörs av alla personer folkbokförda i samma bostad. Hushållstyp anger hushållets sammansättning. En person definieras som barn, oavsett ålder, om den ingår i ett hushåll tillsammans med minst en av sina föräldrar och inte har egna barn i samma hushåll. Övriga hushåll innehåller minst en övrig person, ex. inneboende.

Det är 91 procent män och 78 procent kvinnor som är ensamstående utan barn. Gällande ensamstående som har ett eller två, samt tre eller fler barn, är kvinnorna överrepresenterade i samtliga kategorier. Detta gäller både för riket och länet.

Befolkningen 65+ år i ordinärt boende med beviljad hemtjänst 2018

Antal

	65-79 år		80+ år	
	Kvinnor	Män	Kvinnor	Män
Eskilstuna	331	322	945	466
Flen	87	75	226	116
Gnesta	34	36	90	43
Katrineholm	121	80	328	146
Nyköping	212	168	592	295
Oxelösund	31	34	131	40
Strängnäs	113	95	272	127
Trosa	55	39	131	54
Vingåker	36	37	98	54
Länet*	1 020	886	2 813	1 341
Riket	38 731	29 819	102 899	48 682

Källa: Socialstyrelsen

*Personer kan få insatser i flera kommuner men de räknas bara med en gång i länsuppgiften.

I åldrarna 65-79 år är det något fler kvinnor än män som bor i ordinärt boende med beviljad hemtjänst. För länet är det 1 020 kvinnor och 886 män, för riket är det 38 731 kvinnor och 29 819 män. Bland de som är 80 år eller äldre är det en betydligt högre andel kvinnor än män. I länet syns störst skillnad i Oxelösund där 131 kvinnor och 40 män bor i ordinärt boende med beviljad hemtjänst.

Förvärvsarbetande efter åldersgrupp 2017

Andel (%)

	20-34 år		35-54 år		55-64 år		20-64 år	
	Kvinnor	Män	Kv	M	Kv	M	Kv	M
Eskilstuna	68	73	79	82	70	72	73	77
Flen	58	63	75	79	72	74	70	73
Gnesta	77	78	87	89	76	84	82	84
Katrineholm	70	76	80	84	72	76	75	79
Nyköping	75	78	86	87	76	81	80	83
Oxelösund	65	73	83	84	72	77	75	79
Strängnäs	74	79	86	90	76	78	81	84
Trosa	76	83	88	91	77	84	82	87
Vingåker	69	75	79	83	73	80	74	80
Länet	70	75	82	85	73	76	76	80
Riket	72	75	84	86	75	77	78	80

Källa: SCB, Registerbaserad arbetsmarknadsstatistik (RAMS)

I samtliga av länets kommuner, och även åldersgrupper, är det aningen fler män som förvärvsarbetar. Sett till hela riket är det flest i åldrarna 35-54 år, där är det 84 procent av kvinnorna och 86 procent av männen som utför något förvärvsarbete.

Utrikes födda förvärvsarbetande efter åldersgrupp 2017

Andel (%)

	20-34 år		35-54 år		55-64 år		20-64 år	
	Kvinnor	Män	Kv	M	Kv	M	Kv	M
Eskilstuna	44	60	58	65	50	52	51	61
Flen	32	45	46	57	53	53	42	52
Gnesta	57	62	80	73	64	70	70	69
Katrineholm	41	58	57	65	47	59	50	61
Nyköping	48	62	65	70	59	64	58	66
Oxelösund	36	52	67	65	56	64	54	60
Strängnäs	55	67	69	77	65	63	64	71
Trosa	55	70	75	84	69	76	67	79
Vingåker	29	42	42	51	47	57	38	49
Länet	44	59	60	67	54	57	54	62
Riket	50	60	66	70	57	60	59	65

Källa: SCB, Registerbaserad arbetsmarknadsstatistik (RAMS)

Bland de utrikesfödda är det högst andel män som förvärvsarbetar. Undantagsfallet är i åldersgruppen 35-54 där det i Gnesta och Oxelösund är en högre andel kvinnor som utför förvärvsarbete.

Förvärvsarbetande 20-64 år efter födelseregion 2017

Andel (%)

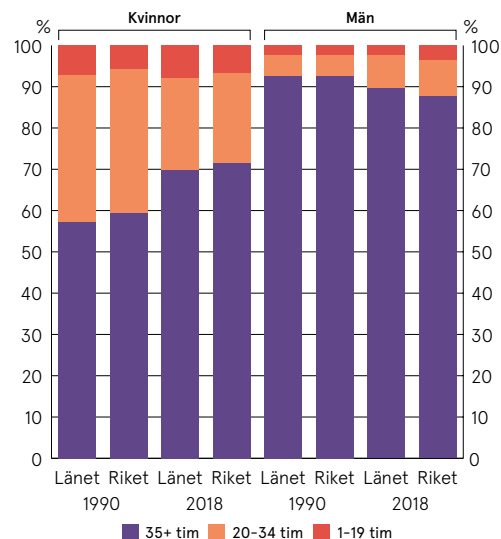
	Sverige		Norden utom Sverige		EU utom Norden		Utanför EU och Norden	
	Kvinnor	Män	Kv	M	Kv	M	Kv	M
Eskestuna	83	84	72	68	67	75	46	59
Flen	80	82	70	69	58	64	35	47
Gnesta	84	87	80	79	73	74	66	64
Katrineholm	82	84	71	73	66	75	46	59
Nyköping	85	87	76	75	64	68	54	64
Oxelösund	82	85	68	74	64	68	50	56
Strängnäs	84	87	78	80	66	76	59	66
Trosa	85	89	79	83	64	87	63	70
Vingåker	81	85	61	71	52	63	34	42
Länet	83	85	74	72	65	73	48	59
Riket	84	85	71	67	67	71	55	63

Källa: SCB, Registerbaserad arbetsmarknadsstatistik (RAMS)

Sett till länet är de som är födda i EU utom Norden samt Utanför EU och Norden så är det högst andel män som förvärvsarbetar. Även i Sverige är det en högre andel män, dock är skillnaden bara en procentenhet. För övriga Norden utom Sverige så är det däremot en högre andel kvinnor som utför förvärvsarbete.

Sysselsatta 16-64 år efter vanligen arbetad tid per vecka 1990 och 2018

Procent



Källa: SCB, Arbetskraftsundersökningarna (AKU)

Södermanland ligger något högre än övriga riket i andelen kvinnor som jobbar mindre än 35 timmar per vecka. För kvinnor har arbetstiden ökat markant sedan 1990. För män har den däremot minskat något.

De 20 vanligaste yrkena för kvinnor 16–64 år i länet 2017

Antal och andel (%) av alla yrken

	Antal	Andel
Undersköterskor	5 381	9
Grundskollärare, fritidspedagoger och förskollärare	4 340	7
Skötare, vårdare och personliga assistenter m.fl.	4 200	7
Kontorsassistenter och sekreterare	3 659	6
Butikspersonal	3 604	6
Barnskötare och elevassistenter m.fl.	3 376	6
Vårdbiträden	2 075	4
Sjuksköterskor	2 033	4
Organisationsutvecklare, utredare och HR-specialister m.fl.	1 521	3
Städare och hemservicepersonal m.fl.	1 433	3
Snabbmatspersonal, köks- och restaurangbiträden m.fl.	1 309	2
Socialsekreterare och kuratorer m.fl.	1 108	2
Resesäljare, kundtjänstpersonal och receptionister m.fl.	917	2
Banktjänstemän och redovisningsekonomer m.fl.	901	2
Försäkringsrådgivare, företags säljare och inköpare m.fl.	827	1
Lagerpersonal och transportledare m.fl.	826	1
Andra pedagoger med teoretisk specialistkompetens	803	1
Skatte- och socialförsäkringshandläggare m.fl.	663	1
Kockar och kallsänkor	623	1
Ingenjörer och tekniker	556	1
Summa, 20 yrken	40 155	69
Totalt, alla yrken i länet*	58 299	100

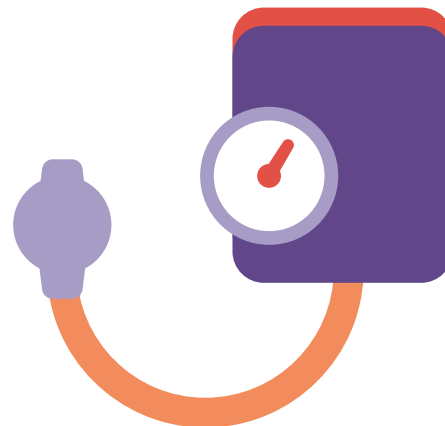
Källa: SCB, Yrkesregistret

*Här ingår 2 128 kvinnor vars yrke klassas som okänt.

Avser förvärvsarbetande anställda och nattbefolkningen, d.v.s. bor i länet men kan arbeta i ett annat län.

De 20 vanligaste yrkena för kvinnor 16–64 år i länet 2017

Den vanligaste yrkeskategorin för kvinnor i Sörmland är undersköterskor. Även grundskollärare, fritidspedagoger och förskollärare samt skötare, vårdare och personliga assistenter är stora yrkeskategorier för kvinnor i länet.



De 20 vanligaste yrkena för män 16–64 år i länet 2017

Antal och andel (%) av alla yrken

	Antal	Andel
Snickare, murare och anläggningsarbetare	3 760	6
Ingenjörer och tekniker	2 716	4
Smeder och verktygsmakare m.fl.	2 394	4
Lagerpersonal och transportledare m.fl.	2 252	4
Butikspersonal	2 143	4
Lastbils- och bussförare	2 113	3
Försäkringsrådgivare, företags säljare och inköpare m.fl.	1 923	3
Fordonsmekaniker och reparatörer m.fl.	1 878	3
Skötare, vårdare och personliga assistenter m.fl.	1 830	3
Civilingenjörsyrken	1 629	3
Takmontörer, golvläggare och VVS-montörer m.fl.	1 455	2
Process- och maskinoperatörer, vid stål- och metallverk	1 444	2
IT-arkitekter, systemutvecklare och testledare m.fl.	1 385	2
Montörer	1 308	2
Installations- och industrielektriker m.fl.	1 254	2
Städledare och fastighetsskötare m.fl.	1 102	2
Maskinförare	1 000	2
Grundskollärare, fritidspedagoger och förskollärare	876	1
Organisationsutvecklare, utredare och HR-specialister m.fl.	859	1
Barnskötare och elevassistenter m.fl.	810	1
Summa, 20 yrken	34 131	55
Totalt, alla yrken i länet*	61 991	100

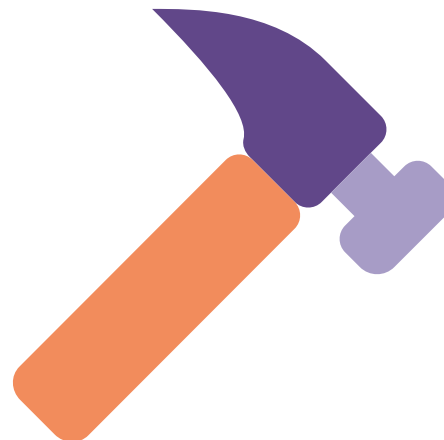
Källa: SCB, Yrkesregistret

*Här ingår 3 503 män vars yrke klassas som okänt.

Avser förvärvsarbetande anställda och nattbefolkningen, d.v.s. bor i länet men kan arbeta i ett annat län.

De 20 vanligaste yrkena för män 16–64 år i länet 2017

Den vanligaste yrkeskategorin för män i Sörmland är snickare, murare och anläggningsarbetare. Följt av ingenjörer och tekniker samt smeder och verktygsmakare.



De fem vanligaste yrkena för kvinnor 16–64 år 2017

Andel (%)

	Undersköterskor	Grundskollärare, fritidspedagoger och förskollärare	Skötare, vårdare och personliga assistenter m.fl.	Kontorsassistenter och sekreterare	Butikspersonal
Eskilstuna	9	7	7	6	6
Flen	11	8	10	6	4
Gnesta	6	8	10	7	6
Katrineholm	11	8	11	6	6
Nyköping	9	7	5	6	6
Oxelösund	13	8	6	6	5
Strängnäs	7	8	5	6	6
Trosa	7	7	7	7	7
Vingåker	14	8	12	5	8
Länet	9	7	7	6	6
Riket	8	7	5	7	6

Källa: SCB, Yrkesregistret

Avser förvärvsarbetande anställda och nattbefolkningen, d.v.s. bor i länet men kan arbeta i ett annat län.

Vingåker är den kommun som har högst andel undersköterskor samt skötare, vårdare och personliga assistenter. Övriga kategorier har en relativt jämn fördelning i länets kommuner.

De fem vanligaste yrkena för män 16–64 år 2017

Andel (%)

	Snickare, murare och anläggningsarbetare	Ingenjörer och tekniker	Smeder och verktygsmakare m.fl.	Lagerpersonal och transportledare m.fl.	Butikspersonal
Eskilstuna	6	5	4	5	3
Flen	7	4	4	3	3
Gnesta	7	3	2	3	3
Katrineholm	7	4	5	3	3
Nyköping	5	5	4	2	4
Oxelösund	2	7	6	1	3
Strängnäs	7	4	3	4	3
Trosa	7	4	2	3	4
Vingåker	8	5	5	1	3
Länet	6	4	4	4	4
Riket	5	4	2	3	4

Källa: SCB, Yrkesregistret

Avser förvärvsarbetande anställda och nattbefolkningen, d.v.s. bor i länet men kan arbeta i ett annat län.

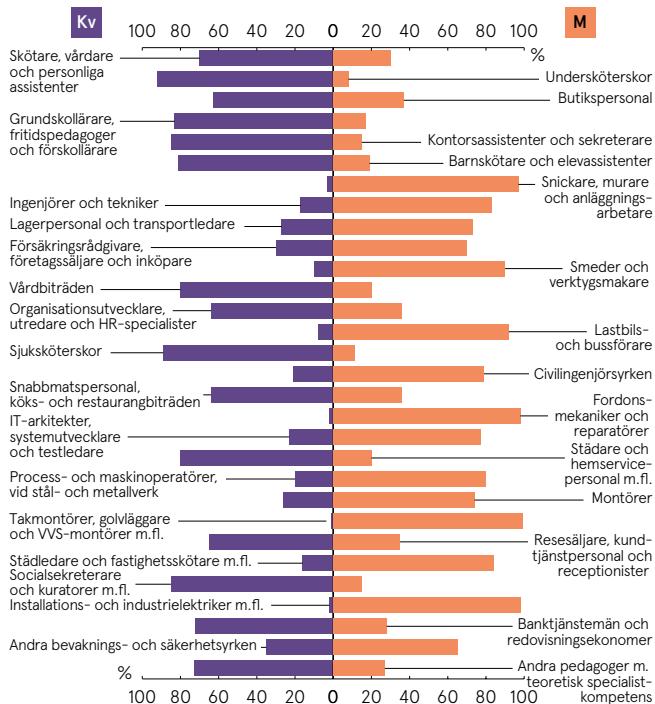
Den vanligaste yrkeskategorin är snickare, murare och anläggningsarbetare. Detta gäller dock inte för Oxelösund med endast två procent i den kategorin. Där är istället ingenjörer och tekniker den vanligaste kategorin.

Förvärvsarbete



De 30 vanligaste yrkena i länet 2017

Antal och könsfördelning (%). Ordnade efter antal personer i yrket.



Källa: SCB, Yrkesregistret

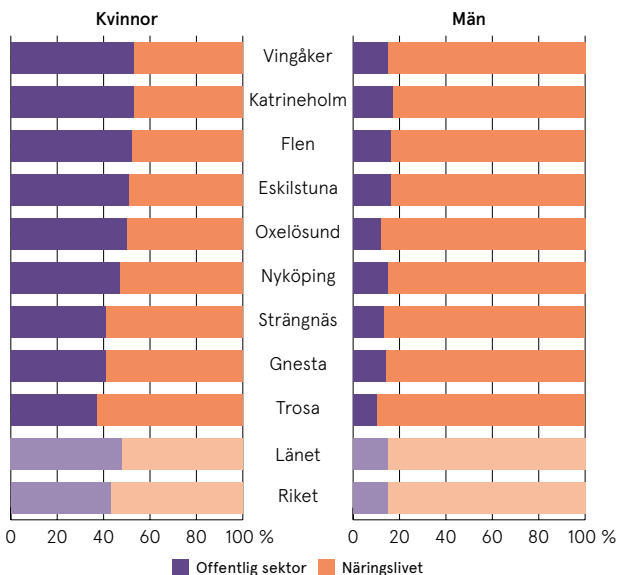
Avser förvärvsarbetande anställda och nattbefolkningen, d.v.s. bor i länet men kan arbeta i ett annat län.

De 30 vanligaste yrkena i länet 2017

Skötare, vårdare och personliga assistenter är den yrkeskategori som är mest representerad i länet totalt, med fördelningen 70 procent kvinnor och 30 procent män. Störst skillnad i könsfördelning har dock takmontörer, golvläggare och VVS-montörer med en procent kvinnor och 99 procent män.

Förvärvsarbetande 16+ år efter sektor 2017

Procentuell fördelning



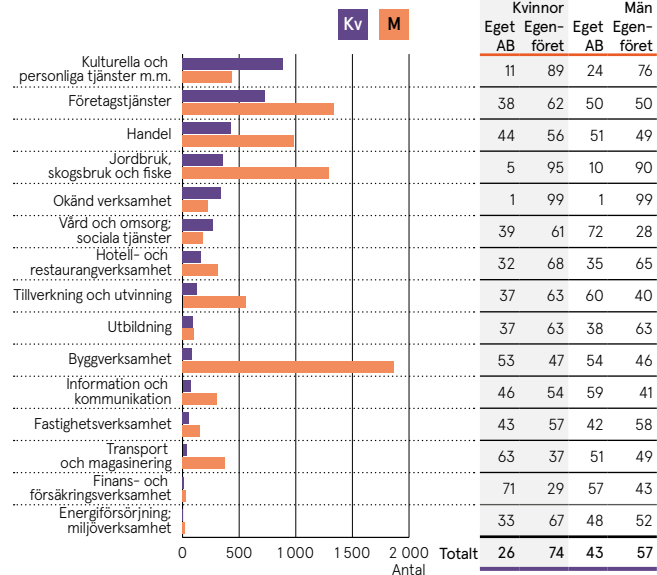
Källa: SCB, Registerbaserad arbetsmarknadsstatistik (RAMS)
Avser dagbefolkningen d.v.s de som arbetar i regionen men kan bo i en annan region.

Det är betydligt fler kvinnor än män som arbetar i den offentliga sektorn. I Sörmland respektive riket är det 48 procent respektive 43 procent. Medan för männen är siffran 15 procent i både länet och riket.

Företagare 16+ år i länet efter näringsgren 2017

Antal per näringsgren

Procentuell fördelning



Källa: SCB, Registerbaserad arbetsmarknadsstatistik (RAMS)
Avser dagbefolkningen d.v.s de som arbetar i regionen men kan bo i en annan region.

Det är totalt sett fler män än kvinnor i länet som är företagare. Störst skillnad är det inom kategorin Byggverksamhet där 1871 män och 86 kvinnor är representerade. Inom kategorin Kulturella och personliga tjänster är det däremot flest kvinnor, 884 stycken, jämfört med 439 män.

Företagare 16+ år efter bolagsform 2017

Antal

	Kvinnor		Män	
	Företagare i eget AB	Egenföretagare	Företagare i eget AB	Egenföretagare
Eskilstuna	268	739	1 151	1 355
Flen	47	234	189	368
Gnesta	36	207	147	324
Katrineholm	94	295	374	574
Nyköping	217	510	667	859
Oxelösund	18	59	69	97
Strängnäs	174	411	531	658
Trosa	85	146	247	229
Vingåker	21	98	104	232
Länet	960	2 699	3 479	4 696
Riket	43 634	104 030	145 178	179 462

Källa: SCB, Registerbaserad arbetsmarknadsstatistik (RAMS)

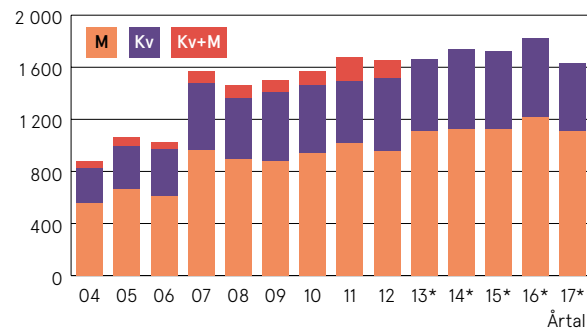
Avser dagbefolkningen d.v.s arbetar i regionen men kan bo i en annan region.

Bland kvinnorna är det vanligare att vara egenföretagare än att driva ett eget aktiebolag. Detta gäller för samtliga av länets kommuner. Detsamma gäller för männen, men här är skillnaden inte lika stor. I Trosa är det fler män som har ett eget aktiebolag än annan form av företag.

Nystartade företag i länet

och lednings sammansättning 2004-2017

Antal



Källa: Tillväxtanalys

*Uppgifter om gemensam ledning saknas p.g.a källa/insamlingsmetod. Före 2007 ingick ej branschgrupperna jord-, skogsbruk och fiske samt fastighetstjänster. Sedan 2010 ingår även personer över 65 år som startar eller driver företag.

Andelen nystartade företag i länet har ökat sedan 2004. 2017 blev det dock ett tapp sedan tidigare år. Andelen nystartade företag med endast kvinnor i ledningen fördubblades nästan 2007, men har sedan dess varit på ungefär samma nivå.

Pendlare och ej pendlare 16+ år 2017

Antal

	Inpendlare		Utpendlare		Bor och arbetar i kommunen/länet	
	Kvinnor	Män	Kvinnor	Män	Kvinnor	Män
Eskilstuna	3 463	3 978	2 966	5 444	19 220	19 066
Flen	702	958	953	1 465	2 143	2 125
Gnesta	405	398	1 296	1 730	1 304	1 025
Katrineholm	1 424	1 969	1 402	2 306	5 803	5 643
Nyköping	2 426	2 850	2 499	4 292	10 215	9 124
Oxelösund	787	1 531	996	1 124	1 320	1 646
Strängnäs	1 057	1 624	3 252	4 391	4 790	4 404
Trosa	519	713	1 443	1 925	1 569	1 366
Vingåker	420	491	709	1 027	1 136	1 138
Länet*	4 707	6 554	9 020	15 746	53 996	53 495

Källa: SCB, Registerbaserad arbetsmarknadsstatistik (RAMS)

*Avser pendlare över länsgräns.

Det är ungefär dubbelt så många som pendlar ut ur länet jämfört med hur många som pendlar in. Sett till hela länet är det fler män än kvinnor som pendlar, både in och ut ur länet. Av de som både bor och arbetar i länet är könsfördelningen jämn med en liten högre andel kvinnor.

Deltidsarbetslösa och timanställda 20-64 år 2018

Genomsnittligt antal per månad

	Deltidsarbetslösa		Timanställda*	
	Kvinnor	Män	Kvinnor	Män
Eskilstuna	119	73	297	183
Flen	13	6	41	17
Gnesta	10	3	25	9
Katrineholm	27	17	81	34
Nyköping	60	34	117	77
Oxelösund	14	9	30	16
Strängnäs	42	18	72	29
Trosa	8	5	17	5
Vingåker	7	5	17	6
Länet	300	169	697	377
Riket	13 512	6 881	20 949	12 930

Källa: Arbetsförmedlingen

*Timanställda som också är inskrivna hos Arbetsförmedlingen.

I samtliga av länets kommuner är det fler kvinnor än män som är deltidarbetslösa eller timanställda och inskrivna hos arbetsförmedlingen. I många kommuner är det nästan dubbelt så många. Fördelningen är mer jämn i Eskilstuna, Vingåker och Trosa.

Arbetssökande 20-64 år 2018

Andel (%) av befolkningen

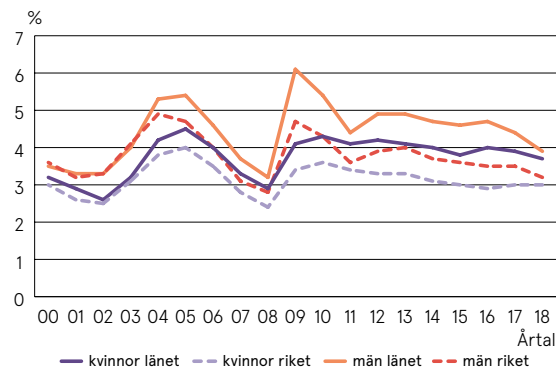
	Öppet arbetslösa		I program m. aktivitetsstöd	
	Kvinnor	Män	Kvinnor	Män
Eskilstuna	4,8	4,8	5,2	5,3
Flen	5,3	5,9	5,9	6,3
Gnesta	1,8	2,3	2,0	1,9
Katrineholm	3,5	3,8	4,3	4,6
Nyköping	2,9	3,3	3,3	3,5
Oxelösund	3,9	3,6	5,7	5,4
Strängnäs	2,5	2,7	2,4	2,5
Trosa	1,8	1,3	2,0	1,5
Vingåker	3,8	3,4	4,2	4,2
Länet	3,7	3,9	4,2	4,3
Riket	3,0	3,2	2,6	2,8

Källa: Arbetsförmedlingen och SCB

Det är en jämn könsfördelning i antalet arbetssökande i länet. Störst andel är det i Flen där mellan 5,3 och 6,3 procent av befolkningen är öppet arbetslösa eller i ett program med arbetsstöd. Det är att jämföra med mellan 2,6 och 3,2 procent i hela riket.

Öppet arbetslösa 20-64 år 2000-2018

Andel (%) av befolkningen



Källa: Arbetsförmedlingen och SCB

Det är flest män som är öppet arbetslösa, både sett till länet och riket. Som flest var det 2009 med en topp i länet på 6,1 procent. Lägst var arbetslösheten i länet 2008 då det var 3,2 procent av männen och 2,9 procent av kvinnorna som var öppet arbetslösa. För kvinnor var det som flest år 2005 med en topp på 4,5 procent.

Sammanräknad förvärvsinkomst för personer 20–64 år 2017

Antal kronor i 1 000-tal

	Medelinkomst		Medianinkomst	
	Kvinnor	Män	Kvinnor	Män
Eskilstuna	262	320	272	325
Flen	246	298	256	312
Gnesta	285	356	286	355
Katrineholm	263	326	272	333
Nyköping	288	359	289	358
Oxelösund	271	340	279	364
Strängnäs	303	388	299	365
Trosa	312	408	301	384
Vingåker	255	310	267	329
Länet	274	341	280	342
Riket	292	365	290	351

Källa: SCB, Inkomst- och taxeringsregistret (I o T)

Sammanräknad förvärvsinkomst består av inkomst av tjänst och inkomst av näringsverksamhet. I inkomst av tjänst ingår förutom löneinkomst även inkomst från pension, sjukpenning och andra skattepliktiga ersättningar från Försäkringskassan. Medelinkomst är inkomstsumman dividerad med antal inkomsttagare. Medianinkomsten är det mittersta värdet när alla inkomsttagares inkomster sorteras i storleksordning.

Personer med förvärvsinkomst = 0 kronor ingår.

Både för kvinnor och män i länet ligger medel- och medianlönen något under samma mätetal för riket. Trosa är den kommun där invånarna har högst inkomst. För samtliga kommuner i länet, och även i riket totalt, så tjänar män mer än kvinnor.

Personer 20–64 år med hög respektive låg sammanräknad förvärvsinkomst 2017

Andel (%) av befolkningen

	Höga inkomster		Låga inkomster	
	Kvinnor	Män	Kvinnor	Män
Eskilstuna	9,6	19,6	25,2	20,3
Flen	7,2	14,9	28,0	25,2
Gnesta	11,7	24,5	18,0	14,4
Katrineholm	8,1	18,5	23,3	18,2
Nyköping	11,5	24,5	18,1	15,4
Oxelösund	7,7	21,3	21,1	17,6
Strängnäs	15,0	28,9	17,8	13,3
Trosa	16,0	31,9	15,9	11,5
Vingåker	5,9	15,7	21,6	18,8
Länet	10,5	21,9	22,0	17,8
Riket	13,8	26,0	21,4	18,7

Källa: SCB, Inkomst- och taxeringsregistret (I o T)

Sammanräknad förvärvsinkomst består av inkomst av tjänst och inkomst av näringsverksamhet. I inkomst av tjänst ingår förutom löneinkomst även inkomst från pension, sjukpenning och andra skattepliktiga ersättningar från Försäkringskassan. Höga inkomster: 20 procent av befolkningen som har en inkomst på minst 453 400 kr. Låga inkomster: 20 procent av befolkningen som har en inkomst på högst 130 700 kr.

Det är ungefär dubbelt så många män som kvinnor, både i länet och i riket, som har höga inkomster. Högst andel höginkomsttagare bor i Trosa, både kvinnor och män. Högst andel låginkomsttagare bor i Flen, både kvinnor och män.

Disponibel medelinkomst för hushåll 18+ år 2017

Antal kronor i 1 000-tal

	Gifta/sambo		Ensamstående kvinnor		Ensamstående män	
	utan barn	med barn*	utan barn	med barn*	utan barn	med barn*
Eskilstuna	502	623	205	303	235	355
Flen	441	580	193	263	218	334
Gnesta	513	642	226	325	257	408
Katrineholm	501	603	198	290	224	423
Nyköping	548	662	222	328	262	412
Oxelösund	480	588	191	299	237	349
Strängnäs	577	706	234	332	273	416
Trosa	663	746	251	354	308	442
Vingåker	451	574	193	296	218	324
Länet	522	641	212	309	245	386
Riket	560	714	229	338	265	445

Källa: SCB, Inkomst- och taxeringsregistret (I o T)

*Barn under 20 år.

Disponibel inkomst är summan av alla inkomster och transfereringar (t.ex. barn- och bostadsbidrag samt försörjningsstöd) minus slutlig skatt.

De som har barn har i regel en högre inkomst än de som lever utan barn. Ensamstående kvinnor har lägre inkomst än ensamstående män. Sörmland ligger något under riket i disponibel medelinkomst.

Hushåll med ekonomiskt bistånd 2017

Antal

	Gifta/sambo		Ensamstående kvinnor		Ensamstående män	
	utan barn	med barn*	utan barn	med barn*	utan barn	med barn*
Eskilstuna	266	654	964	734	1 449	223
Flen	22	126	96	95	228	7
Gnesta	4	12	33	22	36	11
Katrineholm	56	171	247	229	448	35
Nyköping	69	175	276	212	493	33
Oxelösund	15	75	61	39	157	8
Strängnäs	35	70	191	115	268	47
Trosa	..	23	27	18	38	..
Vingåker	15	58	63	67	103	11
Länet	485	1 358	1 948	1 518	3 194	373
Riket	9 893	28 504	48 972	31 599	88 926	6 375

Källa: Socialstyrelsen

*Barn under 18 år.

Ett hushåll kan förekomma i flera kommuner men de räknas bara med en gång i länsuppgifterna.

För ensamstående är det fler som får ekonomiskt bistånd om de inte har barn. För gifta par eller sammanboende är det däremot fler med ekonomiskt bistånd om de har barn.



Anmälda misshandelsbrott mot kvinnor 18+ år 2018

Antal per 100 000 av medelfolkmängden

	Förövaren bekant, i nära relation med offret		Förövaren bekant, ej i nära relation med offret		Förövaren obekant	
	utomhus	inomhus	utomhus	inomhus	utomhus	inomhus
Eskilstuna	40	189	56	111	61	29
Flen	12	137	48	77	18	24
Gnesta	18	27	27	81	27	18
Katrineholm	9	131	32	105	29	35
Nyköping	16	104	29	56	32	39
Oxelösund	8	133	33	33	8	33
Strängnäs	28	124	28	130	31	20
Trosa	-	145	38	53	31	8
Vingåker	11	175	44	55	11	22
Länet	18	123	30	67	26	24
Riket	18	113	29	65	31	26

Källa: BRÅ

Könsredovisning ej tillgänglig. Då statistiken för anmälda brott från och med 2015 inte längre redovisas på länsnivå utan bara på kommun- och regional nivå, redovisas här resultat för polisregion Öst.

Antalet anmälda misshandelsbrott mot kvinnor över 18 år är högre hos de som är bekanta med förövaren, antalet är högst hos de som dessutom befinner sig i en nära relation med förövaren. De misshandelsbrott som begås av en obekant sker oftast utomhus, medan de som begås av en bekant betydligt oftare sker inomhus. Våldet mot kvinnor inomhus i nära relation är mer än fem gånger så stor som mot män.

Anmälda misshandelsbrott mot män 18+ år 2018

Antal per 100 000 av medelfolkmängden

	Förövaren bekant, i nära relation med offret		Förövaren bekant, ej i nära relation med offret		Förövaren obekant	
	utomhus	inomhus	utomhus	inomhus	utomhus	inomhus
Eskilstuna	6	46	75	99	179	73
Flen	18	18	101	125	95	77
Gnesta	9	9	45	27	54	27
Katrineholm	-	44	67	58	84	44
Nyköping	4	11	56	68	113	57
Oxelösund	8	42	17	33	33	-
Strängnäs	3	25	51	71	127	54
Trosa	-	53	38	61	76	-
Vingåker	-	-	55	44	87	22
Länet	5	22	52	61	99	43
Riket	4	22	48	57	119	53

Källa: BRÅ

Könsredovisning ej tillgänglig. Då statistiken för anmälda brott från och med 2015 inte längre redovisas på länsnivå utan bara på kommun- och regional nivå, redovisas här resultat för polisregion Öst.

I länets större städer, Eskilstuna och Nyköping samt i Strängnäs, är det vanligare att anmälda misshandelsbrott mot män sker utomhus av en obekant förövare. Det är lägst andel som begås av en bekant i en nära relation. Utomhus med obekant förövare är våldet nästan fyra gånger så stort för män än för kvinnor.



Urval av anmälda brott mot frihet och frid 2018

Antal och antal per 100 000 inv

	Region Öst		Riket	
	Antal	Antal per 100 000 inv	Antal	Antal per 100 000 inv
Grov kvinnofridsränkning*	88	8	1 744	17
Grov fridsränkning*	151	14	1 712	17
mot flicka under 18 år	53	5	665	7
mot pojke under 18 år	77	7	720	7
mot kvinna 18 år eller äldre	17	2	206	2
mot man 18 år eller äldre	4	0	121	1
Olaga förföljelse*	51	5	709	7
mot flicka under 18 år	3	0	50	-
mot pojke under 18 år	2	0	12	-
mot kvinna 18 år eller äldre	39	4	523	5
mot man 18 år eller äldre	7	1	124	1
Olaga hot	7 285	655	53 685	528
mot flicka under 18 år	449	40	3 316	33
mot pojke under 18 år	530	48	4 193	41
Mot kvinna 18 år eller äldre	2 557	230	20 375	200
Mot man 18 år eller äldre	2 345	211	20 855	205
Mot grupp	1 404	126	4 946	49
Ofredande	5 957	536	51 474	506
mot flicka under 18 år	425	38	3 901	38
mot pojke under 18 år	298	27	2 121	21
Mot kvinna 18 år eller äldre	3 075	277	26 471	260
Mot man 18 år eller äldre	1 752	158	15 286	150
Mot grupp	407	37	3 695	36

Källa: BRÅ

*Ingår även i hotbrott

Då statistiken för anmälda brott från och med 2015 inte längre redovisas på länsnivå utan bara på kommun- och regional nivå, redovisas här resultat för polisregion Öst.

Urval av anmälda brott mot frihet och frid 2018

Av de anmälda brotten mot frihet och frid är kvinnor över 18 år de som oftast utsätts. Tydligast syns det i fall av olaga förföljelse. Undantaget är fall av grov fridsränkning där pojkar under 18 år är högst representerade.





Anmälda sexualbrott efter brottstyp 2018

Antal och antal per 100 000 inv

	Region Öst		Riket	
	Antal	Antal brott per 100 000 av medel-folkmängden	Antal	Antal brott per 100 000 av medel-folkmängden
Människohandel för sexuella ändamål	7	1	93	1
Våldtäkt inkl. grov	807	73	7 958	78
Sexuellt tvång, utnyttjande m.m.	173	16	1 634	16
Sexuellt utnyttjande av barn under 15 år	18	2	219	2
Sexuellt utnyttjande av barn 15-17 år	4	0	33	0
Sexuellt övergrepp mot barn under 15 år	117	11	882	9
Sexuellt övergrepp mot barn 15-17 år	4	0	42	0
Kontakt med barn i sexuellt syfte, sk. "grooming"	22	2	188	2
Utnyttjande av barn under 18 år för sexuell posering, inkl grov	107	10	876	9
Köp av sexuell handling av barn under 18 år	4	0	131	1
Sexuellt ofredande	1 182	106	10 631	104
Exhibitionism	59	5	819	8
Köp av sexuell tjänst	107	10	848	8
Koppleri, grovt koppleri	11	1	182	2
Barnpornografibrott	97	9	915	9

Källa: BRÅ

Könsredovisning är ej tillgänglig. Med sexualbrott avses här brott mot BrB 6 kap samt barnpornografibrott, sexköpsbrott och människohandel för sexuella ändamål (trafficking). Sexualbrott är generellt sett brott med ett stort mörkertal. Brott som begås i det privata och där offret och förövaren är bekanta anmäls i mindre utsträckning. Mörkertalet är också större om offret är barn eller en ung person och speciellt om brotten begås inom familjen. Då statistiken för anmälda brott från och med 2015 inte längre redovisas på länsnivå utan bara på kommun- och regional nivå, redovisas här resultat för polisregion Öst.

Anmälda sexualbrott efter brottstyp 2018

Region Öst (Jönköpings län, Södermanlands län och Östergötlands län) ligger ungefär i linje med övriga riket i andelen anmälda sexualbrott efter brottstyp. Det är något färre våldtäkter, men något fler övergrepp mot barn under 15 år. Det är även fler fall av sexuellt ofredande och köp av sexuella tjänster, men färre fall av exhibitionism och koppleri.





Misstänkta efter brottstyp 2018

Antal och könsfördelning (%) för ett urval av brott

	Region Öst			Riket		
	Antal	Könsfördelning Kv M		Antal	Könsfördelning Kv M	
Brott mot brottsbalken	12 649	22 78		119 172	23 77	
Fullbordat mord, dråp eller misshandel med dödlig utgång	23	4 96		358	14 86	
Misshandel inkl. grov	3 784	20 80		36 723	21 79	
därav mot barn 0-6 år	167	40 60		2 099	39 61	
mot barn 7-14 år	451	31 69		4 496	33 67	
mot barn 15-17 år	451	22 78		3 992	21 79	
mot kvinna 18 år eller äldre	1 525	17 83		14 625	18 82	
mot man 18 år eller äldre	1 580	17 83		15 408	17 83	
Sexualbrott	814	2 97		7 839	3 97	
därav våldtäkt (inkl. grov)	352	2 98		3 628	2 98	
Biltillgrepp (inkl. försök)	180	14 86		1 941	13 87	
Inbrottsstöld	457	12 88		4 506	11 89	
därav i bostad	95	12 88		1 387	9 91	
Övrig stöld och snatteri	2 893	31 69		26 852	30 70	
ur och från motordrivet fordon	99	8 92		1 089	10 90	
i butik, varuhus o.d.	2 248	35 65		20 586	33 67	
Rån (inkl. grovt)	219	9 91		2 779	7 93	
butiksran	33	15 85		412	6 94	
mot privatperson	149	7 93		1 929	6 94	
Bedrägeri och annan oredlighet	1 353	22 78		13 358	23 77	
Skadegörelsebrott	1 008	13 87		9 854	14 86	
Väld mot tjänsteman	261	22 78		2 749	22 78	
Brott mot trafikbrottslagen	4 386	11 89		37 544	12 88	
därav rattfylleri (inkl. grovt)	1 108	13 87		21 570	11 89	
Brott mot narkotikastrafflagen	6 163	15 85		48 480	14 86	
Brott mot skattebrottslagen m.m.	293	16 84		2 132	17 83	
Brott mot bidragsbrottslagen	225	47 53		2 436	45 55	
Samtliga brott	20 240	19 81		180 770	20 80	

Källa: BRÅ

Det finns ett litet antal anmälda brott där kön är okänt. Könsfördelningen är uträknad på antalet brott där könsfördelningen är känd. Då statistiken för anmälda brott från och med 2015 inte längre redovisas på länsnivå utan bara på kommun- och regional nivå, redovisas här anmälda brott för polisregion Öst.

Misstänkta efter brottstyp 2018

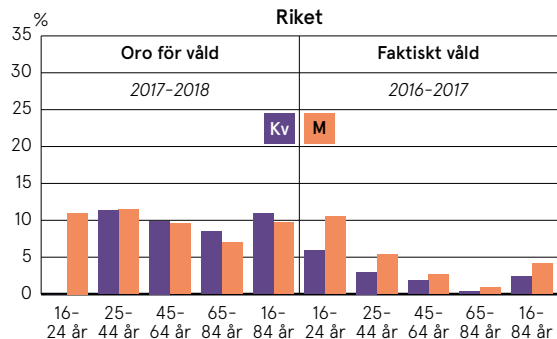
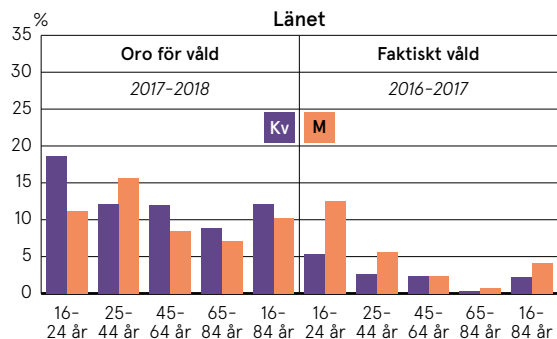
Det är fler män som är misstänkta för brott i alla brottstyper. Den brottstyp som är vanligast bland kvinnor är brott mot bidragsbrottslagen, dock utgör männen en högre andel procentuellt.





Oro för våld och faktiskt våld efter ålder

Medelvärde för perioden



Källa: BRÅ, Nationella trygghetsundersökningen (NTU)

Oro för våld och faktiskt våld efter ålder

Oron för våld är högre i länet än i övriga riket, både för kvinnor och män. Däremot är det faktiska våldet lägre, eller i samma nivå, i länet som i riket. Oron är högst bland kvinnor i åldrarna 16-24 år, medan det faktiska våldet är högst bland män i åldrarna 16-24 år.

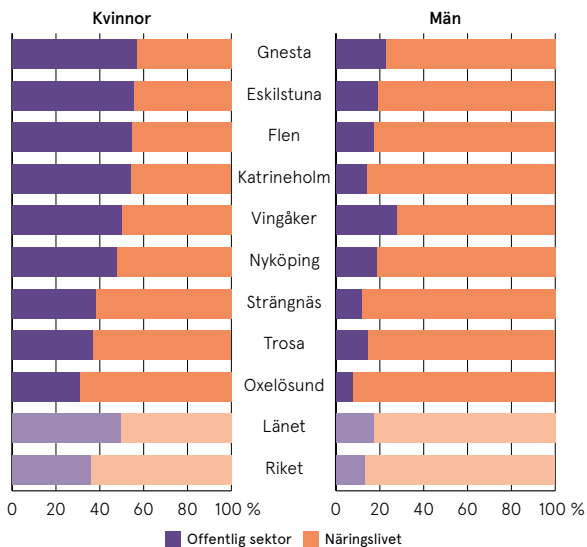


Makt och inflytande



Chefer 16-64 år efter sektorstillhörighet 2017

Procentuell fördelning



Källa: SCB, Yrkesregistret

Avser förvärvsarbetande anställda och dagbefolkning d.v.s arbetar i kommunen/länet men kan bo i en annan kommun/län.

Både kvinnor och män är chefer i högre utsträckning i offentlig sektor i länet, jämfört med i övriga riket. Det är ungefär lika vanligt att vara kvinna och chef i den offentliga sektorn som i näringslivet. Att vara man och chef är däremot betydligt vanligare inom näringslivet än den offentliga sektorn.

Chefer 16-64 år i länet efter sektortillhörighet och huvudgrupp 2017

Antal

	Offentlig sektor		Näringslivet	
	Kvinnor	Män	Kvinnor	Män
Chefer inom bank, finans och försäkring	31	43
Chefer inom ekonomi, personal, marknadsföring och försäljning samt annan administration m.m.	155	79	434	737
Chefer inom hälso- och sjukvård samt annan samhällsservice	709	296	163	99
Chefer inom IT, logistik, FoU, fastighetsbolag, bygg- och ingenjörsvksamhet samt tillverkning m.m.	29	64	182	1 167
Chefer inom utbildning	255	80	70	43
Chefer inom övrig servicenäring	..	3	232	403
Politiker, verkställande direktörer och högre ämbetsmän m.fl.	26	47	76	308
Totalt	1 176	570	1 188	2 800

Källa: SCB, Yrkesregistret

Avser förvärvsarbetande anställda och dagbefolkning d.v.s arbetar i länet men kan bo i ett annat län.

I den offentliga sektorn är kvinnor i chefsposition överrepresenterade, medan det för näringslivet är tvärtom, flest män i chefsposition. Högst andel kvinnor i chefsposition finns inom hälso- och sjukvård, medan chefer inom IT, logistik, FoU, fastighetsbolag, bygg- och ingenjörsvksamhet samt tillverkning oftast är män.

Makt och inflytande



Ledamöter i kommunfullmäktige efter valen 2014 och 2018

Antal och könsfördelning (%)

	2014			2018		
	Antal	Könsfördeln.		Antal	Könsfördeln.	
		Kvinnor	Män		Kvinnor	Män
Eskilstuna	79	42	58	65	43	57
Flen	45	47	53	45	51	49
Gnesta	31	52	48	31	52	48
Katrineholm	51	45	55	51	45	55
Nyköping	61	44	56	61	46	54
Oxelösund	31	52	48	31	42	58
Strängnäs	55	42	58	55	45	55
Trosa	35	46	54	35	49	51
Vingåker	30	37	63	31	45	55
Länet	418	44	56	405	46	54

Källa: Valmyndigheten

Andelen kvinnor på ledamötsposter i länet är oförändrat eller har ökat mellan 2014 och 2018. Enda undantaget är i Oxelösund där det minskat med tio procentenheter.

Kommunstyrelsens ledamöter 2018*

Antal och könsfördelning (%)

	Ordinarie ledamöter				Ersättare		
	Antal	Varav ordf.	Könsfördeln.		Antal	Könsfördeln.	
			Kvinnor	Män		Kvinnor	Män
Eskilstuna	15	M	33	67	9	67	33
Flen	13	M	62	38	13	46	54
Gnesta	13	M	38	62	7	43	57
Katrineholm	13	M	31	69	13	46	54
Nyköping	13	M	69	31	12	17	83
Oxelösund	9	K	22	78	9	44	56
Strängnäs	13	M	46	54	12	33	67
Trosa	11	M	27	73	11	46	54
Vingåker	11	K	36	64	11	27	73

Källa: Länsstyrelsen

*Kommunernas webbplats april 2019

I länet är det två kommuner som har kvinnor på ordförandeposten, Oxelösund och Vingåker. De flesta kommuner har majoritet män som ordinarie ledamöter, men i Flen och Nyköping är det flest kvinnor.

Makt och inflytande



Ledamöter i regionfullmäktige efter parti och valen

2014 och 2018

Könsfördelning (%)

	2014		2018	
	Kvinnor	Män	Kvinnor	Män
Centerpartiet	50	50	50	50
Kristdemokraterna	67	33	75	25
Liberalerna	0	100	67	33
Miljöpartiet de gröna	75	25	-	-
Moderaterna	29	71	43	57
Socialdemokraterna	52	48	52	48
Sverigedemokraterna	0	100	36	64
Vård för pengarna	50	50	47	53
Vänsterpartiet	75	25	60	40
Totalt	42	58	49	51

Källa: Valmyndigheten

De flesta partier har en högre andel kvinnor på ledamotsposter 2018, än vad de hade 2014. Undantagen är Vänsterpartiet och Vård för pengarna som har färre kvinnor vid senaste mätningen. Lägst andel kvinnor på ledamotsposter har Sverigedemokraterna med fördelningen 36 procent kvinnor och 64 procent män.

Ledamöter i regionfullmäktige och styrelse 2018

Könsfördelning (%)

	Antal		Könsfördelning	
	Kvinnor	Män	Kvinnor	Män
Regionfullmäktige	39	40	49	51
Regionstyrelsen	7	8	47	53

Källa: SCB, Valmyndigheten och Länsstyrelsen

Teckenförklaring till den regionala jämställdhetsstatistiken

Tecken Förklaring

- Inget finns att redovisa (värdet 0)
- 0 Uppgift mindre än hälften av den använda enheten (avrundat till 0)
- .. Uppgift inte tillgänglig, har röjanderisk eller för osäker för att anges
- . Uppgift kan inte förekomma
- Kv Kvinnor
- M Män

I tabeller som visar procent kan summan ligga strax under eller över 100. Det beror på avrundningarna.



LÄNSSTYRELSEN
Södermanlands län



REGION
SÖRMLAND