

Hur du undviker att skada

uttern

vid jakt & fiske

Den svenska uttern är idag rödlistad, vilket innebär att den som art riskerar att på lång sikt försvinna från vår natur om ingenting görs åt dess situation. I Sverige finns idag runt 1700 uttrar, varav ca 40 i Uppland.

Hotbilden för den svenska uttern utgörs av miljögifter (t ex PCB), förstörd livsmiljö (utdikning och rensning av vattendrag), trafikolyckor, försurning, samt jakt och fiske.

Eftersom uttern är fredad året om, kan det vara bra att veta mer om arten, hur man skiljer den från liknande arter, hur man undviker att döda eller skada den, samt hur man agerar om man upplever att man har problem med utter. Detta faktablad är framtaget för att ge dig denna information.

Utter

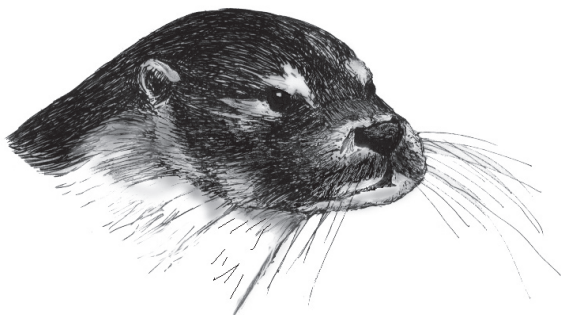
Uttern är ett för vårt land inhemskt mårddjur, som oftast hittas vid näringsrika vatten. Den äter mestadels fisk, men även kräftor, groddjur, gnagare och fågel. Uttrar lever ensamma och varje individ har ett verksamhetsområde vars yta kan variera från några kilometer till flera mil i storlek, beroende på årstiden, stammens täthet och områdets topografi och födotillgång. Utterhonan är dräktig under våren, och föder en kull på 1 - 4 (oftast två) ungar under april till juni. De följer mamman under sitt första år. Uttern är framförallt nattaktiv, och markerar sin närvaro med spillning och doftande analkörtelsekret på väl synliga platser i landskapet.

Utter förväxlas med andra arter

Uttern är brungrå i färgen med ljusare strupe. Den är som fullvuxen 90 - 120 cm lång (inklusive svansen). Uttern kan lätt förväxlas med andra mårddjur som t ex mink och mård. Dessa är dock mindre, och blir endast 45 -70 respektive 50 - 80 cm långa. Minken kan även skiljas från uttern på den smala svansbasen, till skillnad från utterns tjockare svansbas och långa avsmalnande svans. Mården skiljs från uttern på den tydliga haklappen, den yviga svansen, samt de längre benen. Uttern har dessutom ett brett, platt huvud, medan både minken och mårdens huvud är mer avsmalnande. Se bild nedan.

Mink & minkjakt

Varför kan det då vara bra att som jägare kunna skilja arterna åt? Minken har sedan 1920-talet, då de första pälsfarmerna etablerades, spritt sig i den svenska naturen, och är idag vanlig över hela landet. Den jagar effektivt fågel, fisk, flodkräftor och gnagare, och orsakar därmed stor skada på bytesbestånden i den svenska faunan. Eftersom minken inte är en inhemsk art (nordamerikansk) är dess konsekvenser inte önskvärda i vårt land. Minkens enda betydelsefulla fiender utgörs idag av människa och havsörn. En insats från människans sida krävs alltså för att hålla nere minkstammen. Olämpliga jaktmetoder har dock orsakat att även uttern råkar illa ut vid denna jakt. Då skyddet av utter är stadgat enligt lag är det bra att känna till hur man undviker att döda utter i samband med minkjakt.



Utter



Mård



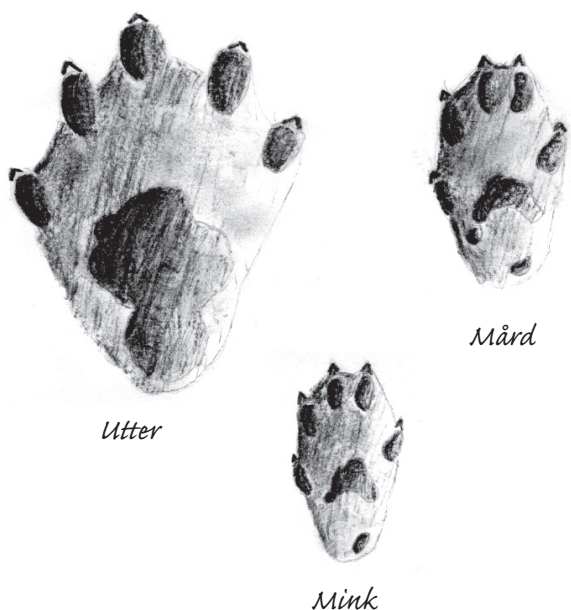
Mink

Att tänka på vid jakt av mink

Hur undviker man att fånga utter? Öppningen till en slagfälla för mink får ej vara större än 7 x 7 cm. På så sätt kan uttern inte gå i fällan, medan minken fortfarande kan. Måttet 7 x 7 cm bör även följas vid användning av fällor för levandefångst, då risken är stor att en fångad utter stressar ihjäl sig. Under sommarhalvåret bör slagfällor för mink ej användas oavsett storlek, då utterns ungar riskerar att fångas. Vid placering av minkfällorna bör man tänka på att utter och mink ofta lever i samma miljö. En bra idé kan därför vara att leta efter platser där mink har varit, för att på så sätt utnyttja dess rörelsemönster för en mer specifik fångst. Använd endast fällor som är speciellt avsedda för minkfångst. En ny, modern minkfälla kostar endast runt 250 - 500 kr.

Att tänka på vid jakt av mård

Även vid jakt av mård måste hänsyn tas till uttern. Här gäller ett mått på max 9 x 9 cm på ingångshålen (lagstadgat för slagfällor), vilket innebär en större risk för att uttern ska fastna. Fällor utan skyddstunnel framför ingångshålet, samt stockfällor ska dock alltid placeras minst 1,5 meter över marken, där de inte utgör ett hot



Spår i skala 1:1,6. Notera att i djupare snö lämnar även kroppen spår så att kanor bildas.

mot utter. Mården är inte knuten till vatten och genom att jaga den i annan miljö undviker du att fånga utter.

Att tänka på vid fiske

Även fiskeredskap kan vara ett hot mot uttern, eftersom den riskerar att fastna i redskapen och därmed drunkna. Därför bör fiskerättsägare undvika att använda ryssjor, mjårdar och gäddsaxar om det finns utter i området (förbud kan förekomma lokalt). Nätfiske skadar dock inte uttern.

Ett bra sätt att undvika riskerna med ålryssjor är att sätta ett grovmaskigt nät med måtten 7 x 7 cm framför ingången. Detta har prövats av fiskare i Danmark, och det visade sig att ålfångsterna inte minskade, medan uttrarna skonades. I Södermanland har fiskare minskat storleken på ingången till sina mörtstugor för att förhindra att uttern kommer in. Även där utan att fiskfångsterna har försämrats.

Problem orsakade av utter

Utter kan göra viss skada vid fiskodlingar speciellt vintertid, då tillgången på föda för uttern kan vara begränsad. Om elstängsel sätts upp, kan problemet undvikas. Kontakta din länsstyrelse om du har problem med utter.

Vad säger lagen

Uttern är fredad enligt 3 § i jaktlagen (1987:259), samt tillhör statens vilt enligt 33 § i jaktförordningen (1987:905). Om en död utter påträffas ska den skickas till Naturhistoriska riksmuseet via den lokala polismyndigheten.

Lagstiftningen angående fällor vid mink- och mårdjakt finns att hitta i 30 § i Naturvårdsverkets föreskrifter och allmänna råd om jakt och statens vilt (2002:18). Enligt 11 § i jaktförordningen måste fällor som används i jakt vara godkända av Naturvårdsverket. Vänd dig till länsstyrelsen för mer information.

Uttern ingår i Bernkonventionen och i EU: s habitatdirektiv, samt är skyddad i artskyddsförordningen (1998:179). Detta innebär att Sverige har en skyldighet att värna om den svenska utterstammen.

Läs mer om utter i: "Lär känna uttern" av Mats Olsson och Finn Sandegren. Svenska Jägareförbundet 1993.
"Uttern. En vattenakrobat". WWF och Naturvårdsverket 1995

Kontakter: Länsstyrelsen, miljöenheten. Tel: 018 – 19 50 00, Polisen. Tel: 018 – 16 85 00,
Naturhistoriska riksmuseet. Tel: 08 – 519 540 00

Illustrationer/form: Huvud av utter, mård och mink: Ylva Englund
Tassavtryck: Niina Sallmén
Form: Ylva Englund

Text: Niina Sallmén & Dick Mårtensson

