

# **Linneanska växter kring byggnadsminnet**

## **Linnés Hammarby**

**Mariette Manktelow  
Stephen Manktelow**

Uppsala  
2006

## Inledning

### Uppdraget

På uppdrag av länsstyrelsen i Uppsala län har Linnés Hammarbys omgivningar inventerats med avseende på linneanska växters förekomst. I denna rapport förklaras de linneanska växternas värde och identitet. En kartering över växternas förekomst kring byggnadsminnet ingår. Inventeringen har gjorts över en period april–juni 2006.

### Linnés Hammarby – läge och definition

Linnés Hammarby ligger cirka tio km sydost om Uppsala i Danmarks socken i en skyddad södersluttning av en ändmorän med stora klippblock. Hammarby var under Linnés tid ett större jordbruk – ett berustat säteri - som med tiden kom att omfatta ett tiotal gårdar i socknen. Säteriet låg i skyddad södersluttning vid foten av en berg- och moränrygg, med sina anslutande jordbruksmarker ute på den vidsträckta slätten. Ängs- och åkermarkerna låg nere i den flacka dalgångsbotten utmed Sävjaån och Funboån. Ägora direkt under Hammarby innefattade även delar av grannbyn Edeby samt hela Hubby.

Det nuvarande byggnadsminnet Linnés Hammarby omfattar endast en liten del av det forna godscomplexet. I byggnadsminnet ingår de c:a 5 ha som styckades av runt själva bebyggelsen (Hammarby 5:1) 1879, samt ett mindre tillagt närområde väster och söder om tomtgränsen (senast fastställt 1993, se Figur 1). Byggnadsminnets flora har tidigare inventerats (Manktelow 2001a), och värdena diskuterats i ett vårdprogram (Manktelow 2005b). Denna rapport omfattar de närmaste omgivningarna, som ingick i Linnés ägor, särskilt de som omfattas av den nuvarande utredningen av kulturresevat.



Figur 1. Det nuvarande byggnadsminnets gränser i Linnés Hammarby. Det senaste tillagda området utgör den sydvästra delen.

## Övergripande värden

Linnés Hammarby har sitt huvudsakliga kulturhistoriska värde i att Carl von Linné har bott och verkat där mellan 1758 och 1778. Likaså ligger de största vegetativa värdena i de linneanska växterna och de linneanska vegetativa strukturerna i såväl byggnadsminne som omgivande miljö. På en plats som Linnés Hammarby har upplevelsevärdena växt fram successivt, även efter Linnés död. Dessa stämningvärden har mycket stor betydelse för en besökare och behöver särskild uppmärksamhet vid hanteringen av omgivande marker.

Nedan beskrivs de viktigaste värdena i Linnés Hammarby i punktform. De tre första punkterna förstärker varandra, och deras gemensamma vikt bör prioriteras genom att pietetsfullt förstärka de linneanska spåren i omgivande miljö. De två sista punkterna är mer oberoende av de första. Turistiska värden och postlinneanska värden bidrar inte lika stort till platsens centrala värde. De är dock viktiga för helheten genom sin pedagogiska natur.

### **Centrala värden i Linnés Hammarby**

#### **Linneanskt växtmaterial.**

De linneanska växterna på och kring Linnés Hammarby är världsunika och har ett mycket högt värde. De är bland de viktigaste personanknutna originalväxterna i världen, och de finns endast kända från Linnés Hammarby. De linneanska växterna i Hammarby härrör från Linnés odlingar i akademiträdgården, *Hortus Upsaliensis*, och har därmed ett mycket högt kulturellt, vetenskapshistoriskt och biologiskt värde. De utgjorde grunden för Linnés artbeskrivningar och relikterna, som endast finns på Hammarby kan tillhöra samma individ eller population som typexemplaren i samlingarna vid Linnean Society of London.

#### **Linneanska trädgårdsstrukturer.**

Linnés trädgårdsodlingar på åtta olika platser i Linnés Hammarby har ett högt värde. Vissa odlingar har hamnat utanför gränsen till byggnadsminnet, såsom humlegården. Linné planterade även växter i omgivande marker. Inga trädgårdsarkeologiska undersökningar har förekommit på Hammarby

#### **Upplevelsevärden.**

Linnés Hammarby har mycket höga upplevelsevärden genom kombinationen av naturupplevelsen i Linnés trädgård (parken), stämningen i Linnés hus, blomsterprakten i de odlade rabatterna och den vidsträckta utsikten. För många människor innebär det en rekreativ upplevelse att vistas där. Enligt Wendell (2004) innehar Linnés Hammarby alla beskrivna egenskaper hos en rekreativ trädgård, och är på så sätt en av dagens läkande miljöer. Upplevelsevärdena är i samklang med dagens bild av Carl von Linné och de lyriska stämningar han själv förmedlade i tal och skrift. Omgivande marker är en mycket viktig del av upplevelsen.

#### **Tillgänglighet.**

Människor kommer från alla länder för att besöka den världsberömde Carl von Linnés hem och trädgård, och anläggningen är en av Sveriges internationellt mest

berömda platser. Det turistiska värdet är därför mycket stort och tillgängligheten viktig, både vad gäller själva området, omgivningar och angöring. Linnés Hammarby är också i hög grad föremål för lokal turism. Det turistiska värdet måste balanseras mot bevarandevärden och estetiska värden. Särskilt viktigt är att inte skada utblicken från Hammarby eller omgivande linneanska växter vid anläggande av element som ökar tillgängligheten.

### **Postlinneanska värden.**

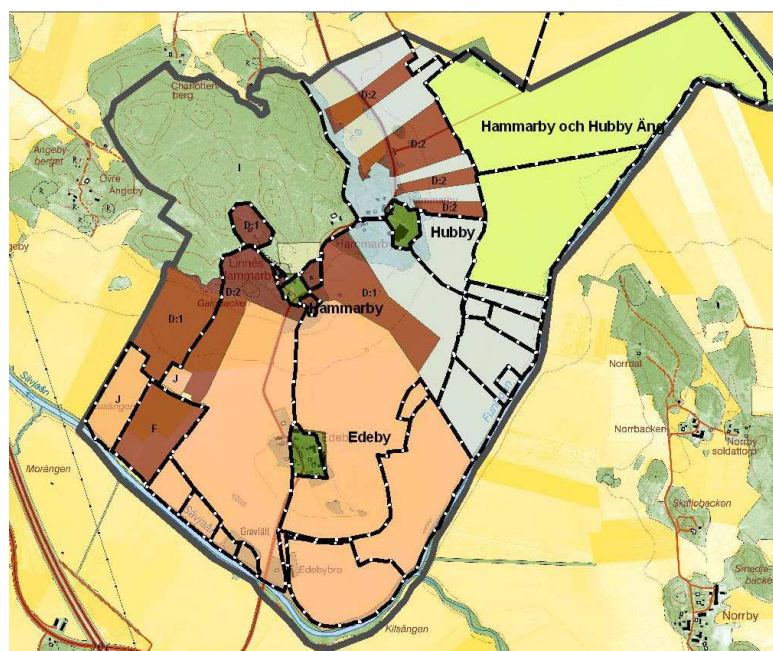
Olika tidsskikt kommer att bevaras på Hammarby som byggnadsminne. Genom detta ges en möjlighet att åskådliggöra synen på Linné samt belysa Linnés Hammarbys historia. Vissa postlinneanska vegetativa element som inte hotar de linneanska växterna kan kvarstå även i omgivningarna. Ett exempel är miljöerna i det närbelägna Hubby, som skapades på slutet av 1800-talet. Dessa miljöer hyser även många linneanska växter.

## Historik

*Hammarbys linneanska och postlinneanska historik som beskrivs här diskuterar främst de botaniska delarna. Tolkningar av historiska källor är mer detaljerat utredda i Manktelow 2001a samt 2005b. De växter som är kvarvarande individ eller populationer från Linnés tid i Hammarby kallas här linneanska växter.*

### Hammarby under Linnés tid

Linné köpte Hammarby säteri 1758 av hovjägmästare Anders von Schönberg. Till säteriet hörde två soldattorp. Gården köptes tillsammans med Sävja gård i samma socken. Ett år senare förvärvade Linné också en gård i grannbyn Edeby (Lagerstedt 1943, Anderman 1999). I Hammarby lät Linné 1762 uppföra ett nytt hus åt familjen, möjligen på platsen för en tidigare huvudbyggnad (Tullberg 1918). Efter en brand i Uppsala 1766 lät Linné 1769 bygga ett litet museum högst uppe på höjden bakom huset. Till detta museum flyttade han alla sina naturaliesamlingar, ”utom djuren förvarade i sprit” (Malmeström & Ugglå 1957). År 1776 fick Linné åbo-rätt på de två akademigårdarna i grannbyn Hubby via ett brev från Gustav III (Figur 4).



Figur 4. Hammarby med omgivande ägor.  
Kartöverlägg med nuvarande karta och skifteskartan 1763.  
Ur Gustafsson et al. 2005.

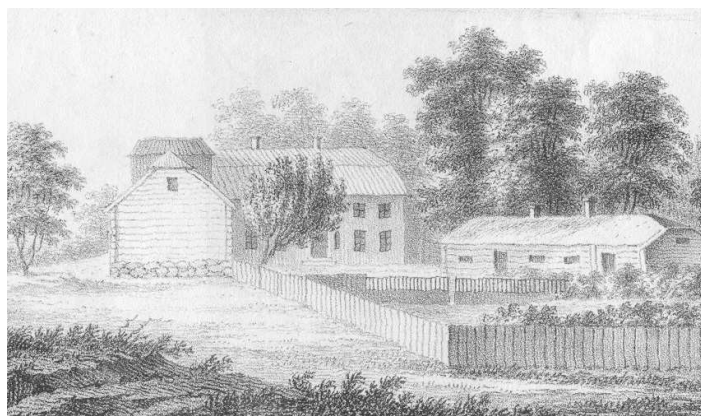
Själv tycks Linné aldrig ha beskrivit sin gård Hammarby. Trots att han i sitt arbete beskrev landskap och gårdar noggrant, finns egentligen bara två dokument av honom själv som beskriver delar av Hammarby: en plan över hans rabatter framför huset med en vidhängande lista på trädgårdsväxter (Gertz 1927, Manktelow 2001b) och en plan över museet på kullen (Fries 1911, p. 165). Försök till att utröna hur Hammarby kan ha sett ut under Linnés tid har gjorts av olika forskare genom analys av historiska källor, kvarvarande arter och strukturer i landskapet (Tullberg 1918, Sernander 1929-1943, Manktelow 2001a, 2001b, 2004, Gustafsson et al. 2005).

Tycho Tullberg, som var Linnéättling och spenderade sin barndom på gården från mitten av 1800-talet, tog sig stor möda med att försöka rekonstruera Hammarby visuellt (Figur 5). Befintliga källor stöder de rekonstruktionerna (se Sernander 1929-1943 och Manktelow 2001a). Det som saknas på hans bilder är den trädgårdsdel söder om huset som avbildats i Afzelius (1823; Figur 6) och omnämns av Tullberg (1918, se även Manktelow 2001a).

Museihöjden var en troligen betad, kal kulle på Linnés tid, och ingick egentligen i kronoparken innan Linné annekterade denna mark för att bygga sitt museum. Man får anta att platsen på höjden nog valdes dels för att skiljas från gårdens byggnader och minska brandfaran, dels för att byggnaden skulle synas väl på håll och Linné samtidigt därifrån få en strålande utsikt över ägorna.



Figur 5. Visuell rekonstruktion av Hammarby enligt en tolkning av Tycho Tullberg. Den omgärdade trädgårdsdelen söder om huset, synlig på Figur 6, har inte uppmärksammats här. Uppsala universitetets Kart- och bildavdelning.



Figur 6. Hammarby på 1820-talet. Från Afzelius 1823.

### Linnés trädgårdar på Hammarby

Åtta olika områden i Hammarby har tolkats som Linnés trädgårdsplanteringar (Manktelow 2001a). Fyra av dessa var planteringar av nyttoväxter. På de andra fyra fanns planterades exotiska växter, antingen hämtade från *Hortus Upsaliensis* (dåvarande akademiträdgården, nuv. Linnéträdgården), eller erhållna direkt från personer i Linnés nätverk. Det linneanska dokument som beskriver rabatterna på Hammarby innehåller 149 växter som dels funnits i rabatten, dels på ospecificerad plats (Gertz 1927). Till detta tillkommer ytterligare ett fyrtiotal arter som noterats från Hammarby och beräknas ha linneanskt ursprung (Manktelow 2001a, Tabell 1).

Linné anlade 1772 en ny trädgård som han kallade *Hortus Sibiricus*. Den låg i slänten sydväst om hans lilla museum och var stenomgårdad. Växtmaterialet kom i en stor sändning med insamlingar från Sibirien, förmedlade av Katarina II i Ryssland.

Afzelius (1823) berättade om Linnés "*intill byggningen belägna trädgård, der han låtit plantera åtskilliga härdiga både utländska och Svenska träd, buskar och örter, som der ännu växa*". Linnés trädgård har också nämnts av besökare som Johann Beckman (1762) och Carl Bäck (1772). Den låg i den nuvarande parken öster om huvudbyggnaden, och hade nyttoväxter i den södra delen och exotiska växter i den norra delen. Allt som allt fanns där minst 90 exotiska växter, utflyttade från *Hortus Upsaliensis* (Gertz 1927).

Förutom dessa planteringar på själva gårdsområdet, tycks Linné ha planterat växter vid sina åkrar, bl.a. rödvide (von Sydow 1961) och eventuellt också terson *Prunus spinosa x Prunus domestica ssp insititita* (Manktelow 2001a). Vid naturvårdsinventeringen 1930 tolkades andra ovanliga växter i området som eventuellt inplanterade av Linné runt gården (Manktelow 2001a).

Linné planterade flera träd vid gården, främst alm, ask och lönn, vilka har dokumenterats som gamla träd under 1900-talet. Enligt en samtida källa lärde han ut tekniken att plantera träd till sina torpare och bönder (von Sydow 1961). Träd som enligt traditionen är planterade av Linné finns i Sävja och Falebro (Strandell 1989, Åke Nygren muntl.). Tre mycket gamla rödvidebuskar finns i grannbyn Ängeby, vilka troligen har sitt ursprung från 1700-talets Hammarby (Manktelow 2001a).

Allt som allt tycks Linné planterat mer än 400, kanske så många som 950 arter (beroende på källa) i Hammarby under de minst 18 somrar han levde där (Gertz 1927, Malmeström & Ugglå 1957, Manktelow 2001b). Ett fyrtiotal finns kvar som relikter (Tabell 1).

## Undervisning och forskning på Hammarby

Det fanns flera anledningar för Linné att anlägga trädgårdar och plantera in exotiska arter på Hammarby. Det fanns förstås ett prydnads- och nyttobehov för familjen, men han behövde också undervisningsmaterial till somrarnas privatundervisning, som efter 1758 förlades till Hammarby. Andra arter utgjorde forskningsmaterial. Det finns starka skäl att tro att Linnés trädgård användes som experimentträdgård under senare delen av Linnés liv. Möjligheterna för Linné att provodla växter för speciellt bruk, t.ex. häckodling eller användning i jordbruket, var större i Hammarbys lantbruksmiljö än i stadens botaniska trädgård med sin strikta plan (von Sydow 1961, von Linné d.y. 1971 [1756], Manktelow 2004). Brev, samtida källor och postlinneanska källor tyder på att Linné här testade sibiriska äppelträdets nytta till häckar och ympstam. Det finns också tecken på att han experimenterade med att utveckla sorter med större frukter genom att frösa äpplen (Manktelow 2004). Här prövade han också om rödvide *Salix rubra* kunde användas till att binda sädesskylarna med (von Sydow 1961). Frön av sibirisk nunneört (Lagerberg 1944) och frön av dårört, som han erhöll genom korrespondens med Scopoli i Italien, satte

han både i den akademiträdgården och i Hammarby för att kunna studera och beskriva arterna. Han tillbringade minst 18 somrar i Hammarby, och man får anta att en stor del av hans botaniska studier förflyttades till Hammarby efter 1758 av praktiska orsaker, eftersom han spenderade mest tid där och hade sin undervisning där.

Efter att Linné flyttat ut sin naturaliesamling till Hammarby 1769 blev platsen något av en forskningsstation där han direkt kunde jämföra odlade växter med sitt herbariematerial. Ett exempel på hur resor till Hammarby blev nödvändiga för hans arbete ges i Linnés brevväxling med Scopoli, där han skrev att han inte kunde kommentera Scopolis *Flora Carniolica* förrän han varit på Hammarby och jämfört boken med sina samlingar (Soban 1995, Manktelow 2004).

Den medvetna utvecklingen av Hammarby som en botanisk anläggning märks kanske tydligast i Linnés beslut att anlägga en särskild trädgård på Hammarby för den stora mängden sibiriska frön han erhöll 1772. Linnés satsning på Hammarby kan ha haft flera orsaker. Kanske orkade han inte vandra lika flitigt till staden under somrarna med sin giktbrutna kropp och efter sitt slaganfall 1771. Då kunde planteringar på Hammarby underlätta hans växtstudier. Men ett brev från Carl von Linné d.y. till Abraham Bäck, skrivet efter faderns död, antyder också att Linné d.ä. var missnöjd med konsistoriet: ”...*min s. Far var ledsen på den [= trädgården] i de senare åren, och förtretad af Consistorio, hvarför han lämnade intet de frön han feck, till Acad. Trädgården, utan behöll dem; derigenom blef trädgården nog utblottad på slutet, och de djur, der warit, dog i dess senaste år äfven bort...*” (Fries 1903, Del 2, s. 122). Fröna han behöll planterade han troligen på Hammarby.

### Trädgårdsväxter för hushållet

Vid Hammarby fanns också odlingar som bidrog till familjen von Linnés ekonomi. Man får förmoda att hustrun Sara Lisa hade en stor roll i trädgårdsutnyttjandet tillsammans med sina döttrar och anställd personal. Vissa kvarvarande arter har definierats som relikter från den linneanska nyttoträdgården (Manktelow 2001a).

Den sydöstra delen av Linnés trädgård (parken öster om huvudbyggnaden) har lägre och jämnare mark. Detta var troligen ursprungligen åkermark, och blev senare den "*trädgård af åtskillige fruktbare träd*" som fanns vid Linnés inköp av Hammarby (Tullberg 1918). Linné hade alltså sin fruktträdgård i södra delen, och här finns flera arter i vegetationen som hör till en fruktträdgård: äppelträd *Malus domestica*, plummon *Prunus domestica*, körsbär *Prunus cerasus*, krikon och krusbär *Ribes uva-crispa*. Kvarvarande rotäktade körsbär, krikon samt ett stort antal krusbärsbuskar är de viktigaste indicierna på att området varit fruktträdgård. Plummonträden och äppelträdet är troligen frösådder. Eftersom Linnés son undervisade om ympning (Manktelow 2004), kan man förmoda att Linné använde dessa metoder och utökade äppelodlingen aktivt vid behov. Några äldre sorter i och kring Hammarby är Grågylling och frösorser av Vitgylling. Området har undersökts av Anton Nilsson och Mattias Iwarsson under sent 1990-tal, samt av pomologer från Arbetsgruppen för Ekebyhovsparken den 5 september 2002, bl.a. Görel Kristina Näslund.



Enligt familjetraditionen planterade Linné fyra ”plommonlundar”, en för varje dotter (Tullberg 1918, 1919, Manktelow 2001a), varav två är lokaliserade. En ligger i det sydöstra hörnet av Linnés trädgård. Söder om lyckobladsäckan finns på avbildningen från 1823 en inhägnad trädgårdsliknande del som troligen härrör från Linnés tid (Figur 6). Avsaknaden av träd på bilden kan tydas som att den huvudsakligen innehöll bärbuskar (men kan också betyda att konstnären bortsett från eventuella träd). I början av 1900-talet fann Tycho Tullberg (1918) ett gammalt krikonträd här, vilket tyder på att detta var en del av fruktträdgården. Krikonträdet bör ha varit en rest av den andra ”plommonlundan”. De övriga två är inte lokaliserade. Det är idag okänt vilket taxon Linnés ”plommonlundar” bestod av. Enligt Sernander (1940) kan det ha varit terson (en korsning mellan slån och krikon).

Väster om gården fanns en ”kåltäppa”, enligt 1763 års skifteskarta. Relikter inom området som kan härröra från kåltäppan är: spansk körvel *Myrrhis odorata*, den gode Henriks målla *Chenopodium bonus-henricus* samt pepparrot *Armoracia rusticana*. I nordost fanns en humlegård med en intilliggande bigarråplantering (Manktelow 2001a).

Flera av växterna som odlades i blomrabatterna var medicinalväxter som kunde användas av familjen. Här fanns t.ex. flikrabarber *Rheum palmatum* och hasselört *Asarum europaeum* som användes som laxer- respektive kräkmedel, vilket var viktiga mediciner på 1700-talet.

## Jordbruket

Hammarby säteri var ett stort jordbruk, och med tiden kom Linné att bli Danmarks sockens största jordägare. I sin undervisning och i sitt författarskap rekommenderade han för tiden moderna jordbruksmetoder, och man får förmoda att han även praktiserade dessa metoder på sina egna marker. Vi vet att han rekommenderade en besökare odling av rödvide för att framställa bast till sädesbindning och att han lärde ut hur man planterar träd på bästa sätt till bönder och torpare i Danmarks socken (von Sydow 1961). Förmodligen lärde han också ut botaniska verktyg som regnblomman *Dimorphoteca pluvialis* för att spå väder vid höskörden. Det är troligt att han på Hammarby odlade gullucern *Medicago falcata*, eller ”Linnés höfrö”, som han propagerade för, samt att han likt Bielke på Lövsta sådde in olika gräsarter i ängarna (Berg & Ugglå 1952).

Linné utvecklade mark och trädgård på Hammarby till både nytta och nöje, och enligt Afzelius (1823) tillbringade han även sin sista sommar 1777 i Hammarby, då han hårt drabbad av sjukdom dagligen bars ut till sina växter i trädgården för att uppmuntras. I Hammarby skapade han sig en omgivning där han kunde omge sig med de växter som var viktiga för honom.

## Hammarby efter Linné

### 1778–1846

Efter Linnés död 1778 bosatte sig hans fru Sara Lisa von Linné permanent på Hammarby. Efter sonens död 1784 skötte hon ensam Hammarby med de vuxna barnen Lovisa och Sara Stina som hemmadöttrar. Hon tycks ha varit en organisatorisk person som skötte Hammarby på ett framgångsrikt sätt (Hallgren 2004). Sara Stina gifte sig 1796. Hon och maken köpte så småningom en gård i Gränby i Vaksala församling, dit hon tycks ha fört en del växter från Hammarby, såsom hammarbytaklök och krollilja. Efter Sara Lisas död 1806 förvaltades Hammarby för arvingarnas räkning. Lovisa von Linné bodde till sin ålders höst under somrarna på en av de två gårdarna i Hubby, och systemen Sophia Duse tycks ha bebott den andra Hubbygården.

Mauritz Ridderbjelke, äldste sonen till Linnés dotterdotter Johanna Elisabeth, gift med Fredrik Magnus Ridderbjelke, övertog förvaltarskapet för arvingarnas räkning 1841 och anlade då en ny trädgård väster om gården som kom att kallas "den Ridderbjelkska trädgården" (Figur 3). Mauritz Ridderbjelke omvandlade Linnés igenväxta trädgård enligt tidens sed till en engelsk park med slingrande gångstigar, en berså och bänkar av lösa stenar (Tullberg, 1918). Vegetationen på museihöjden började växa igen på 1830-talet, då besökare berättade om en vandring mot museet "mellan unga granar, som visa att platsen i Linnés tid föga varit omgifven af trån" (Pontin 1835).

### 1846–1879

År 1846 övergick så Hammarby som oskiftat arv till Mauritz yngre bror Carl Ridderbjelke. Han bosatte sig i östra flygeln. Han utvecklade jordbruket och byggde flera nya hus på gården samt planterade pyramidpopplar. Den tidigare trädgårdsdelen söder om gårdsplanens lyckobladshäck förvandlades under Ridderbjelkes tid till en öppen, kal plats kallad "backen".

Platsen hade kallats Linnés Hammarby sedan tidigt 1800-tal (Wahlenberg 1820) för att skilja den från andra Hammarby runt Uppsala. Under 1800-talet vallfärdade människor till Hammarby för att besöka den linneanska miljön, och flera växtnoteringar visar på relikter från Linnés planteringar, växter som idag är borta, troligen på grund av igenväxning och klimatfaktorer. Bland annat fanns här den i odling sällsynta sibiriska rosen *Rosa laxa* och ett stort antal pingstliljor *Narcissus poeticus* i trädgården (se även Manktelow 2001a). Insamling till herbarier hotade också de linneanska växterna. Tycho Tullberg berättade att Carl Ridderbjelke vakade över några överlevande exemplar av trollsmultron i *Hortus Sibiricus*, så att de inte blev samlade av entusiastiska botanister (Sernander 1917). Denna art har tack vare detta överlevt tills idag.

Carl Ridderbjelke erbjöd staten att köpa Hammarby vid sin ålders höst. Efter en lång diskussion i riksdagen om vikten av att bevara Hammarby som ett linneanskt minne delades slutligen gården av två köpare 1879 (Thermaenius 1931). Staten köpte av ekonomiska orsaker endast boningshusen med lösöre, det lilla museet samt ett litet stycke omgivande mark, inkluderande Linnés igenväxta trädgård. Uppsala

Universitet köpte den omkringliggande marken, inklusive fägården, Hubby och kronoparken, som nu ägdes av Ridderbjelke. Universitets syfte var att omvandla Linnés gamla åkermarker till ett kommersiellt akademijordbruk. Carl Ridderbjelke flyttade till Vårdsätra gård.

## 1879–2005

### *Större vegetativa förändringar i omgivningarna*

I de omgivande markerna, som ursprungligen var Linnés jordbruksmarker har större förändringar skett än inne på museiområdet. I slutet av 1800-talet revs uthusen och soldattorpen som hörde till säteriet Hammarby, och den nya akademigården skapades. Överlåtandet av arrendet till Sveriges Lantbruksuniversitet i början av 1970-talet innebar stora förändringar i markerna. Diken lades igen, vägar plöjdes upp och åkerholmar sprängdes. De senaste årens ändringar i markutnyttjande och bete har lett till en generell igenväxning. Växter med linneansk anknytning som har försvunnit eller skadats i omgivningarna är: blåeld *Echium vulgare* och kattfot *Antennaria dioica* som försvunnit i den numera gödslade kalvhagen söder om gården, en finnoxel *Sorbus hybrida* som sågats ner i Hubby, bärmålla *Chenopodium foliosum* f. *chenopodioides* som tidigare fanns vid de gamla uthusen (nuvarande parkeringen), ett gammalt tersonträd på en åkerholme som sprängts och en krikonlund som skadats av tippad sten. Trots dessa förluster finns flera linneanska växter samt betesgynnade relikter kvar i omgivningarna. Dessa är i behov av reglerat skydd för att kunna överleva och utvecklas. Projektet Linnés Historiska Landskap startade 2002 med syfte att bl.a. spåra linneanska element i Hammarbys omgivningar, samt att utforma en utvecklingsplan för området runt byggnadsminnet (Gustafsson et al. 2005).

### *Förändringar inom museiområdet*

På det nya museiområdet Linnés Hammarby sökte man att återskapa en 1700-talsmiljö under inspektor Thore Magnus Fries ledning. Husen återställdes till 1700-talsskick efter tidens kunskap. Den engelska park som Ridderbjelke anlagt i Linnés trädgård, hade vid denna tid växt igen och nya gångar togs upp efter 1879. Linnés trädgård bevarades som en "engelsk park" där lövsly avlägsnades årligen (Kristofer de Korostenski, muntl.).

Några inplanteringar gjordes på gården under den här tiden. I Sibirien inplanterades två lärkar av en då nytillkommen korsning av vanlig och japansk lärk, *Larix decidua* x *Larix japonica* resistent mot lärksvamp. På "backen" nedanför gårdsplanen anlades 1886 en barockinspirerad trädgård "*Hortus Uplandicus*" eller Upplandsträdgården, av allt att döma inspirerad av Linnés skrift "*Hortus Uplandicus*" (Fries 1899). Nya rabatter anlades i början av 1900-talet längs norra sidan av lyckobladshäcken. Möjligen kom alla inplanterade växter från Botaniska Trädgården i Uppsala. Inga dokument från dessa inplanteringar har dock påträffats.

Linnés Hammarby har sedan 1879 förvaltats av två olika institutioner, nuvarande Statens Fastighetsverk samt Uppsala universitet. Vid Uppsala universitet utsågs inspektorer för Hammarby som tillika skulle vara professorer i botanik. Man

skapade också den Linneanska Stiftelsen på Hammarby. Detta system fanns till 1983, då förvaltandet övergick till Linnéminnena vid Uppsala Universitet.

I huvudsak har det mesta förblivit intakt sedan museiområdet anlades i slutet av 1800-talet. Skötseln har under 1900-talet varit kontinuerlig och homogen eftersom yrket som tillsyningsman/intendent har ärvts inom samma familj sedan 1893. Detta tros ha gynnat de linneanska växternas överlevnad i Linnés trädgård (Manktelow 2001a). Under de sista decennierna tycks dock en ökad igenväxning av krontaket ha skett. Några mätningar har inte gjorts förrän under 2005 genom ett examensarbete vid Avd. f. systematisk botanik (Alexandra Holmgren).

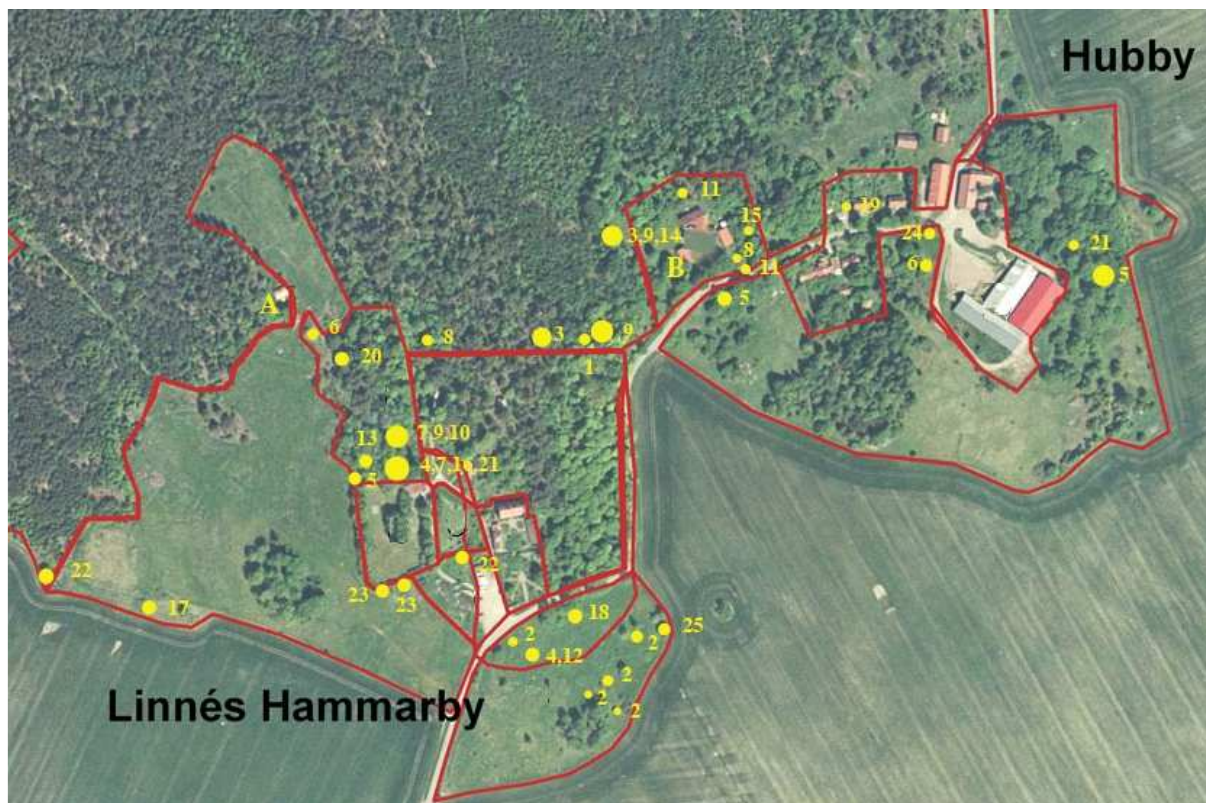
Inplanteringar, renoveringar och rekonstruktioner har förekommit under 1900-talet. Ålderdomliga köksväxter inplanterades i grönsaksträdgården (Linnés kåltäppa) i början av 1900-talet på initiativ av Tycho Tullberg. Linnés rabatter framför huset rekonstruerades 1928 av Rutger Sernander. Lundväxter inplanterades i Linnés trädgård under 1980-talet och sibiriska växter i Hortus Sibiricus 1992 under ledning av Örjan Nilsson. En äppelgenbank anlades i det område som varit Linnés kåltäppa 1989 under ledning av Mattias Iwarsson vid Botaniska Trädgården, som samma år även anlade Linnés naturstig i parken och skogen. Under åren 1978 till 2000 gjordes en botanisk inventering av Hammarby med en källundersökning för att definiera de linneanska arterna (Manktelow 2001a, se Tabell 1).

Tabell 1. Växter som har definierats som relikter från Linnés trädgårdar i Linnés Hammarby. Manktelow 2001a.

<i>Aesculus hippocastanus</i> , hästkastanj	<i>Malus baccata</i> , bärapel (sibiriskt äppelträd)
<i>Anemone hepatica</i> , blåsippa	<i>Malus domestica</i> , apel
<i>Anemone ranunculoides</i> , gulsippa	<i>Mercurialis perennis</i> , skogsbingel
<i>Aquilegia vulgaris</i> , akleja	<i>Myrrhis odorata</i> , spansk körvel
<i>Asarum europaeum</i> , hasselört	<i>Philadelphus coronarius</i> , schersmin
<i>Bellis perennis</i> , tusensköna	<i>Pilosella aurantiaca</i> , rödfibbla
<i>Campanula latifolia</i> , hässleklocka	<i>Primula veris</i> f. <i>rubra</i> , röd gullviva
<i>Campanula trachelium</i> , nässelklocka	<i>Prunus avium</i> , fågelbär (bigarrå)
<i>Caragana arborescens</i> , sibirisk ärtbuske	<i>Prunus domestica</i> subsp. <i>domestica</i> , plummon
<i>Caragana frutex</i> , lyckobladsbuske	<i>Prunus domestica</i> subsp. <i>insititia</i> , krikon
<i>Corydalis nobilis</i> , sibirisk nunneört	<i>Prunus mahaleb</i> , vejkسل
<i>Corydalis pumila</i> x <i>solida</i>	<i>Ribes uva-crispa</i> , krusbär
<i>Dianthus barbatus</i> , borstnejlika	<i>Rosa dumalis</i> f. <i>alba</i> , nyponros
<i>Drymocallis rupestris</i> , trollsultron	<i>Salix purpurea</i> , rödvide
<i>Epimedium alpinum</i> , alpsockblomma	<i>Sambucus nigra</i> , fläder
<i>Euonymus europaeus</i> , benved	<i>Scopolia carniolica</i> , dårört
<i>Fragaria moschata</i> , parksultron	<i>Scrophularia vernalis</i> , vårflenört
<i>Galanthus nivalis</i> , snödroppar	<i>Sorbus hybrida</i> , finnoxel
<i>Hesperis matronalis</i> , trädgårdsnattviol	<i>Syringa vulgaris</i> , syren
<i>Jovibarba globifera</i> , hammarbytaklök	<i>Tulipa sylvestris</i> , vildtulpan
<i>Leucojum vernum</i> , klosterlilja	<i>Vinca minor</i> , trädgårdsvintergröna
<i>Lilium martagon</i> , krollilja	<i>Viola odorata</i> , luktviol
<i>Lonicera tatarica</i> , rosenry	
<i>Lysimachia nummularia</i> , penningblad	

## Den botaniska inventeringen

Inventeringen gjordes under tiden april till juni 2006. Förekomsterna på kartan förklaras nedan mer utförligt, och en analys av områdena tillkommer.



Figur 7. Förekomst av linneanska arter i Hammarbys omgivningar. Flera arter även på tomter i Hubby, anges inte här. De gula siffrorna härrör till förekomster av växter. De vita till modern markanvändning.

### Legend gula siffror:

A. Gladens torp vid ryttarvreten.

B. Huvudbyggnaden vid Akademigården Hammarby.

1. *Anemone hepatica* f. *glabrata*, vit blåsippa, en individ
2. *Anemone ranunculoides*, gulsippa, spridda förekomster i kalvhagen.
3. *Asarum europaeum*, hasselört, några förekomster i kronoparken
4. *Corydalis nobilis*, sibirisk nunneört, enstaka, ett stort bestånd vid Hubby.
5. *Corydalis pumila* x *solida* ("C. rutacea"), den enda rena populationen i Hubby.
6. *Jovibarba globifera*, hammarbytaclök, bergknallar vid Rytтарvretn och Hubby.
7. *Lilium martagon*, krollilja, förekommer även i Hubby.
8. *Malus baccata*, sibiriskt äppelträd, även i B.
9. *Mercurialis perennis*, skogsbingel.
10. *Vinca minor*, trädgårdsvintergröna, även i Hubby.
11. *Rosa dumalis* f. *alba*, vit nyponros.
12. *Sambucus nigra*, fläder, även i Hubby (flyttat rotskott)
13. *Sorbus hybrida*, finnoxel.
14. *Campanula latifolia*, hässleklocka.
15. *Malus domestica*, apel, vitgylling frösört (även grågylling i Hubby).

16. *Myrrhis odorata*, spansk körvel.
17. *Prunus domestica* ssp. *domestica* x ssp. *insititia*, terson, endast ett snår.
18. *Ribes uva-crispa*, krusbär, från Linnés trädgårdsområde.
19. *Lilium bulbiferum*, brandlilja, spontan.
20. *Viola odorata*, luktviol.
21. *Aquilegia vulgaris*, akleja, blå och rosa.
22. *Prunus domestica* ssp. *domestica*, krikon, finns även i Hubby på tomter.
23. *Salix rubra*, rödvide. Finns även i Ängby.
24. *Salix fragilis*, knäckepil.
25. *Prunus avium*, bigarrå, finns även som fröspridda runt Hammarby – Hubby.

*Legend vita siffror:*

1. Byggnadsminne.
2. Bete, Kalvtäppan.
3. Parkering.
4. Äppelgenbank.
5. Parken.
7. Tomt och trädgård.
8. Bete Gastholmen.
10. Bete Hubby.
13. Byggnadsminne skyddsområde.
14. Kronopark.
16. Park Skog.
17. Hammarby gård.
18. Tomtmark.

### **1. Fägården (parkeringen)**

Det område som på Linnés tid var fägård ligger sydväst om mangårdsbyggnaden. Området upptas till största delen av ett parkeringsområde. Staketet skär tvärs igenom det som en gång var stallbyggnaden, belägen närmast gården. Innanför staketet finns grundstenarna kvar till stallet. Utanför staketet har uthusens grundstenar schaktats bort när parkeringen utvidgades i början av 1900-talet.

Själva parkeringen är en grusad plan. I väster finns långt gräs och mycket ruderalväxter, till stor del en effekt av det ris som lades där våren 2005 och sedan blev kvar över sommaren samt de träd från Linnéträdgården som låg där från 2003 till 2005. De gräsmarker som tidigare fanns på parkeringen är idag helt borta. I norra kanten av parkeringen finns ett krikonsnår som bör bevaras tills alla krikonsorter kan sortbestämmas och man kan avgöra om krikonen är linneanska eller inte. Krikonsnåret kan dock tuktas. Längs parkeringens västra kant finns en gärdesgård som markerar bytomtens gräns enligt 1763 års karta. Denna gärdesgård sattes upp 2004 av Uppsala Kommun i samarbete med Linnés Historiska Landskap. Tidigare fanns tre askar som antas ha sitt ursprung från Linnés tid, en på parkeringsområdet och två invid vägen (Manktelow 2001a, Gustafsson et al. 2005). I maj 2004 återplanterades de två askarna invid vägen, ”Linnés grindaskar”, av Linnés Historiska Landskap och Sällskapet Linnés Hammarby. Askarna togs från populationen på Hammarby.



I nordväst står två linneanska rödvidebuskar i ytterkanten av syrenhäcken till Ridderbjelkska trädgården. Dessa finns dokumenterade genom samtida källor (von Sydow 1961) och är planterade kring 1772. I nuläget är de övervuxna av sly ur den häck som omger Ridderbjelkska trädgården. De bör friläggas och vårdas, men skyddas från bete. I den nordvästra delen av parkeringsområdet finns flera arter som har införts med den kompostjord som transporterades dit 1998, innehållande frön från Linnéträdgården. Vissa av dem riskerar förorena det linneanska växtmaterialet i Hammarby (se Manktelow 2001a), bl.a. vårflenört *Scrophularia vernalis* som också växer som relict inom området.



Figur 9. Rödviden nära parkeringen är förkvävd av kringliggande sly.

## 2. Staketet

Museiområdet avgränsas av ett staket (Fig. 10) som formgivits efter ett staket som låg söder om lyckobladhäcken i slutet av 1800-talet. Staketet byttes ut senast på 1970-talet, och har inventerats av projektet Linnés Historiska Landskap under 2005 på sitt lavbestånd. Flera rödlistade lavar har upptäckts på staketet, och lavforskare rekommenderar att staketet byts ut i etapper med oimpregnerat trä för att lavarna ska kunna fortleva (Göran Thor, muntl.). Denna oväntade effekt av att staketets underhåll har eftersatts de senaste tio åren har en intressant linneansk vinkel. Staketet med sin sällsynta lavflora kan nu fungera som ett besöksobjekt för turister i samma yrkesgrupp som Linné, och information om dessa unika lavar bör delges besökare. Den nyuppsatta gärdesgården kommer troligen att ta över lavfloran så småningom, vilket gör det möjligt att byta ut eller avlägsna det gamla staketet i framtiden.



Figur 10. Staketet runt museiområdet bär flera rödlistade arter av lavar.

### 3. Kalvhagen

Söder om museiområdet finns en betad hage där Linnés ”kalvtäppa” sedan 2003 är rekonstruerad enligt 1763 års karta. Gärdesgården är uppsatt av Uppsala Kommun i samarbete med projektet Linnés Historiska Landskap. Marken har använts kontinuerligt som kalvhage sedan 1600-talet (Gustafsson et al. 2005). I kalvtäppan finns en fläderbuske med troligt ursprung från Linnés trädgård. Söder om kalvtäppan finns ett mycket gammalt bigarråträd av okänd sort. Flera linneanska växter har spridit sig hit (sibirisk nunneört, gulsippa, krusbär). I markvegetationen i hagen finns enstaka relikter av torrbacksvegetation i den för övrigt gödselpåverkade gräsmarken. På 50-talet växte här kattfot och andra torrbacksväxter typiska för utmagrad betesjord (Ingegerd Andersson, muntl. information). Askarna här bör röjas så att en så fri utsikt som möjligt kan fås från gårdsplanen.

### 4. Markerna väster om museiområdet

Hagarna sydväst om gården var åkrar på Linnés tid. De senaste åren har de utgjort beteshagar för hästar. Gastholmen har varit stängslad för att hålla dem ute. Tidigare bete på Gastholmen har lett till avbarkade träd. Nötningen är ojämn i hagmarken. I området närmast landsvägen är vattenhon placerad, och marken är där starkt söndertrampad, medan området i norr i stället är något igenväxt. Nära Gastholmen finns ett tersonsnår och en bit därifrån ett krikonsnår. Båda kan ha sitt ursprung från Linnés trädgårdar (Manktelow 2001a, 2004). Särskilt tersonsnåret är unikt och mycket viktigt. Enligt Sernander (1940) kan just terson ha varit det som Linné själv kallade ”krikon” eller tyskt plummon och som odlades i Småland, men inte fanns i Uppland. Han planterade in ”plummonlundar” i sin Hammarbyträdgård, men det är ännu oklart om detta var terson, plummon eller det man idag menar med krikon.

I markerna nordväst om museiområdet finns flera linneanska växter förvildade, bl.a. ett sibiriskt äppelträd utanför staketets nordvästra hörn. Troligast är att trädet är en fröavkomling av Linnés sibiriska äppelträd planterat på gårdsplanen under 1700-talet. Carl von Linné d.y. skrev att avkommorna från det ursprungliga sibiriska äppelträdet i den botaniska trädgården varierade i storlek och även i färg från rött till gult (Manktelow 2004). Detta träd har gula frukter och bör bevaras.



Strax väster om grinden finns spår av det område som utgjorde kompost. Här växer dubbla och enkla påskliljor med stark doft. I samma område, samt längre norrut i det nyröjda området längs västra kanten av staketet finns: sibirisk nunneört, krollilja, skogsbingel, trädgårdsvintergröna, finnoxel, aklejer av olika färger samt spansk körvel.

Intressant är också torpmiljön vid Ryttdarvreten, det s.k. Gladens Torp. Här bodde Brita Sonesson under flera decennier och odlade växter från Hammarby som hon fick skott av från tillsyningsmannen.

Växter som påträffats här är vildtulpan, hammarbytaclök, trädgårdsvintergröna, parksmultron. Dessutom är det anmärkningsvärt att det här bara finns röda blåsippor. I Linnés gamla trädgård (parken) finns övervägande röda blåsippor, troligen ett genetiskt arv från hans inplanterade individ av den arten. På torptomten finns också fylld snödroppe.

I området öster om Gladens torp växer Hammarbytaclök på berghällen, samt luktviol i ett buskområde.

## 5. Kronoparken

Norr om museiområdet ligger den skog som var Kronopark på Linnés tid.

Huvuddelen av skogen avverkades 1986. En zon närmast staketet sparades. Nordost om byggnadsminnet finns hasselört och skogsbingel förvildade från Hammarby.

Här finns också en ovanlig vit form av blåsippa (*Anemone hepatica* f. *glabrata*).

Trots avverkningen har de äldre stigarna bevarats genom anläggningen av Linnés Naturstig. Några av stigarna har troligen brukats ända sedan Linnés tid (Tullberg 1918): Hammarby – Tjocksta (förbi Petronellas/Petras källa), Hammarby – Ängeby (den s.k. kyrkstigen) samt Hammarby – Gamla Prästgården (över Charlottenberg).

Stigen från Hubby är däremot överväxt sedan avverkningen på 1980-talet. Nära Hammarby finns en bänkliknande avsats i berget, ”Linnés soffa”, som enligt två källor var en kär viloplats för Linné på sina vandringar genom skogen:

familjetraditionen (Tullberg 1919) och den lokala traditionen (Sernander 1929–1944).

På 1840-talet fann man kantdunört *Epilobium tetragonium* som ymnig i kärren knappt ett stenkast från Hammarbys museum (Fries 1842, Schagerström 1845), och arten återfanns även på 1960-talet (Almquist 1965). Dessa kärar har inte kunnat identifieras och det är osäkert om denna linneanska art, troligen odlad av Linné på Hammarby (på 1800-talet antog man att han odlat den i själva kärret, på en ekologiskt riktig plats) finns kvar i området.

## 5. Hubby

Den närliggande byn Hubby nära nog utplånades vid anläggningen av Hammarby Akademiård under slutet av 1800-talet. Trots detta här flera botaniska spår med anknytning till Linné. Grunderna av Linnés soldattorp och de två gårdarna i Hubby finns kvar. Vid en av grunderna finns en stor population av sibirisk nunneört, som troligen härstammar från tiden då Linnés döttrar bodde där. På den bergknalle som ligger framför ladugården finns en mycket stor population Hammarbytaclök, som blommar flitigt. I de övriga villaträdgårdarna finns ett stort antal linneanska växter, och i den som ligger söder om byvägen finns ett gammalt träd av sorten Grågylling. Vid den västra av de två gula villorna finns en spontan förekomst av

brandlilja, som Linné planterade i Hammarby men som nu inte finns kvar där. Närheten till byggnadsminnet gör att det är viktigt att involvera byborna i bevarandet av Linnés växter. Det är extremt viktigt att arter som kan korsa sig med det linneanska materialet inte inplanteras, särskilt gäller detta blåblommiga *Corydalis*-arter.

I Hubby finns också en mycket gammal pil som bör bevaras. Den står nära en äldre plats för en källa.

### *Akademigårdens huvudbyggnad*

Till huvudbyggnaden vid Hammarby Akademigård har ett stort antal linneanska växter spridit sig vegetativt, bl.a. har sommaren 2005 en provinsros upptäckts där med ursprung från 1700-talet (Lars-Åke Gustafsson, muntl.). Denna ros är inte känd från Hammarby eller andra linneanska platser, och det är viktigt att gå vidare i de efterforsknignarna. Många andra arter finns där också, bland annat en röd form av gullviva och en vit nyponros, båda troliga rester från Linnés planteringar, som försvunnit från Hammarby. Här finns också en av soldattorpen under Linné med en frösor av äppelsorten Vitgylling. Paret Nilsson som bebor gården är mycket kunniga i det linneanska artbeståndet och medvetna om de faror som hotar med inplanteringar.

Det är troligt att de äldre byggnaderna vid Hammarby Akademigård innehåller byggnadsdelar från de rivna fähusen vid Linnés Hammarby.

## **6. Övriga omgivningar**

Danmarks socken hyser många platser med linneanska element. Genom åren har grannar och bekanta till tillsyningsmannen/intendenten i Linnés Hammarby delgivit överflödigt växtmaterial från rabatterna i Hammarby. De har sedan skänkt växterna vidare, och flera äldre gårdar i trakten har växter från Linnés Hammarby. Andra linneanska arter har spridit sig naturligt till omgivningarna, inklusive till närliggande gårdar och trädgårdar. I Edeby ägde Linné flera gårdar. Några av de kvarvarande husen sägs härstamma från 1700-talet. Här finns en mycket gammal oxel, som kan vara planterad. I Ängby finns två rödvidebuskar som bör vara identiska med dem i Hammarby. Här finns också ett träd av den ålderdomliga sorten Grågylling. Enligt den lokala traditionen planterade Linné den gamla ask som står vid Falebro. Vid den gamla prästgården, en km öster om kyrkan växer vildtulpaner med troligt ursprung från Hammarby. Linneanska växter har spridit sig på naturlig väg ända till Vedyxa (finnoxel) och genom linneanska kontakter till Lövsta i Funbo socken (alpsockblomma, sibirisk ärtbuske m.fl.). Vid dottern Sara Stina von Linnés hem i Gränby finns idag hammarbytaklök och krollilja.

Vissa arter har spritt sig långväga via turister som har tagit med sig växtdelar, vanligen skott av hammarbytaklök och frön av sibirisk nunneört. Att hammarbytaklök från Linnés Hammarby finns planterad i engelska trädgårdar är verifierat genom två källor (Ugglå u.å. samt Gun-Britt Nilsson, muntl.).

## Framtida behov

### Inventeringar

Genom åren har växter spridit sig från Hammarby till trädgårdar i Danmarks socken, men ingen inventering av kringliggande gårdar har gjorts. År 2003 fann projektet Linnés Historiska Landskap tre rödvidebuskar i Ängeby som troligen är samma individ som de två buskarna i Hammarby. En genomgripande inventering bör ske snarast. Undersökningen bör också inbegripa intervjuer med äldre människor som känner till den äldre miljön i Hammarby samt har kunskap om ursprunget av de kringliggande gårdarnas växter. Detta är information som håller på att försvinna i vårt samhälle. Äldre fruktträd vid kringliggande gårdar är också viktiga att inventera i sammanhanget, eftersom det är troligt att Hammarby var den främsta källan till nya inympade sorter i området under sent 1700-tal och tidigt 1800-tal.

### Att sanera och skydda marken från invasiva växter

Det är viktigt att inte i de närmaste omgivningarna plantera in växter som kan sprida sig och påverka vegetationen eller korsa sig med de linneanska växterna. Närboende bör informeras om risker med att plantera in vissa arter som kan sprida sig till Hammarby och korsa sig med det linneanska växtmaterialet, särskilt gäller detta blåblommiga arter av släktet *Corydalis* som kan korsa sig med den i Hubby ännu rena formen av den linneanska hybriden *Corydalis pumila* x *solida* (se Manktelow 2001a). Inom byggnadsminnet har den redan korsat sig med en av moderarterna som inplanterades på 1900-talet.

## Referenser

- Afzelius, A. 1823. Egenhändiga anteckningar af Carl Linnaeus om sig sjelf med anmärkningar och tillägg. Palmblad & C. Upsala.
- Almqvist, E. 1965. Flora Upsaliensis. Almqvist och Wiksell. Uppsala.
- Anderman, T. 1999. Herr Archiatern på Hammarby. Om Carl von Linné i Danmarks socken. Danmarks Hembygdsförening. Uppsala.
- Beckman, J. Schwedische Reise.
- Berg, Å. & Ugglå A. 1952. Herbationes Upsalienses. Särtryck ur Sv. Linn. Årsskr. 1951. Almqvist och Wiksell. Uppsala.
- Bäck, C. Dagbok över vistelse i Uppsala 1772. Handskrift.
- Fries T. M. 1842. Bidrag till några linneanska vexters riktiga bestämmande. Botaniska Notiser. 1-90.
- Fries, T. M. 1899. Caroli Linnaei Hortus Uplandicus med inledning och förklaringar. Inbjudningsskrift till afhörande af den offentliga föreläsning med professoren i anatomi medicine doktorn Johan August Harald Hammar tillträder sitt embete. Uppsala.
- Fries, T. M. 1903. Linné. Lefnadsteckning. 2. Fahlcrantz. Stockholm.
- Fries, T. M. 1911. Bref och skrivelser till och från Carl von Linné. Första afdelningen. Del 5. Aktiebolaget Ljus. Stockholm.
- Gertz, O. 1927. Linnés blomsterrabatter å Hammarby enligt en originalhandskrift av Linné. Sv. Linn. Årsskr. 10: 30–56.
- Gustafsson, J. H., Manktelow, M., Jacobson, R., Emanuelsson, U. & Munktel, I.-M. 2005. En utvecklingsplan för det historiska landskapet kring Linnés Hammarby. Linnés Historiska Landskap 2.
- Hallgren, K. 2004. Linnés jordbruk. Publicerad 20050504 på [www.linnaeanlandscapes.org](http://www.linnaeanlandscapes.org).
- Lagerberg, T. 1944. Om blomsterlyrans (*Dicentra spectabilis*) odlingshistoria. SBT 38: 81 – 101
- Lagerstedt, T. 1943. Linnés Hammarby, från bondeby till herresäte. Sv. Linn. Årsskr. 26: 90–118.
- Malmeström, E. & Ugglå, A. H. 1957. Vitae Caroli Linnaei.
- Manktelow, M. 2001a. Hammarby – ett blommande kulturarv. Svensk Botanisk Tidskrift 1995(5): 251–313.
- Manktelow, M. 2001b. Linnés dokumentation av växterna på Hammarby. Sv. Linn. Årsskr. 2000–2001.
- Manktelow, M. 2004. ”Er *Scopolia* växer otroligt bra i min trädgård”. Om några Hammarbyväxters ursprung och betydelse. Linnés Historiska Landskap 1: 38–54.
- Manktelow, M. 2005a. Råshult Södregårds trädgård och *Adonis Stenbrohultensis* – vad finns kvar? En inventering av kulturväxter i Råshult. Svensk Botanisk Tidskrift 99(1): 31–59.
- Manktelow, M. 2005b. Vårdprogram för Linnés Hammarbys biologiska kulturarv. Utfärdat på uppdrag av Linné 2007 vid Uppsala Universitet. Rapport inlämnad 2005.
- Nilsson, Gun-Britt i Brottbys, har meddelat sig till Mariette Manktelow via ett brev och berättat att hennes dotter, Mrs Blair, planterat Hammarbytaklök i sin trädgård i Shoeburyness, Essex, UK.
- af Pontin, M. 1835. Ett besök vid Linnés landställe, Hammarby, under en resa till Upsala m.fl. st. 1834. Svenska Trädgårds-Föreningens Årsskrift. Stockholm. 35–50.
- Schagerström, J.A. 1845. *Conspectus vegetationis Uplandicae*. Uppsala.

- Sernander, R. Anteckningsbok för 1917. s. 17. Handskrifter vid växtekologiska avdelningen, Uppsala Universitet.
- Sernander, R. 1929–1944. Meddelande från den linneanska stiftelsen på Hammarby. 1–16. Sv. Linn. Årsskr. 12–27.
- Sernander, R. 1940. *Prunus spinosa* x *Prunus insititia* i den svenska växtvärlden jämte några ord om *Prunus*-arternas geografiska ställning i densamma. Acta Phytogeogr. Suecica 13: 101–120.
- Soban D. 1995. Linné's letters to Scopoli 1761–1773. Prirodoslovno Drostvo Slovenije. Ljubljana.
- Strandell, B. 1989. Linnés Sävja. Alla tiders Danmark 1. Danmarks Hembygdsförening. Uppsala.
- von Sydow, C. O. 1961. Ett Hammarbybesök 1772. Sv. Linn. Årsskr. 44: 85–86.
- Thermaenius, E. 1931. Statsinköpet av Linnés Hammarby. Sv. Linn. Årsskr. 14: 31–40.
- Tullberg, T. 1918. Linnés Hammarby. Sv. Linn. Årsskr. 1.: 1–79.
- Tullberg, T. 1919. Familjetraditioner om Linné. Sv. Linn. Årsskr. 2: 1–20.
- Uggla, A. H. u.å. Taklök och nunneört från Linnés Hammarby Tidningsurklipp utan årtal, men innehållande citat från Illustrated London News, 25 augusti ”i år”. Linneanska stiftelsen arkiv, Uppsala Universitetsbibliotek.
- Wahlenberg, G. 1820. Flora Upsaliensis. Uppsala.
- Wendell, M. 2004. Linnés Hammarby – en park med karaktär. Uppsats på kursen Carl von Linné, Uppsala universitet, våren 2004.