

Bostadssubventioner

Volymer och bidragsunderlag

Helårsöversikt 2000 - 2008



LÄNSSTYRELSEN
UPPSALA LÄN

LÄNSSTYRELSENS
MEDDELANDESERIE
2008:25
PLAN- OCH BOSTADSENHETEN
ISSN 1400-4712

Förord

Länsstyrelsen gör varje år en uppföljning av de statliga stöd som ges i länet i form av subventioner till bostadsbyggande, förbättringar av bostadsmiljöer och lokaler. Uppföljningen för året 2008 redovisas i denna rapport, vilken beskriver bidragsvolymen men även bl. a. bostadsbyggandet för hyres- och bostadsrätter under åren 2000 – 2008.

Under åren 2000 t o m år 2007 har det byggts 8 058 bostads- och hyresrätter, samt under åren 2007-2008 512 särskilda äldreboenden, i länet med hjälp av statligt stöd. Dessutom har under samma tidsperiod 19 795 lägenheter i det befintliga bostadsbeståndet byggts om och moderniserats med hjälp av statligt stöd.

Under åren 2001- 2006 lämnades investeringsbidrag för byggande av hyresrätter och under åren 2003 – 2006 ett stimulansbidrag för hyresrätter och studentbostäder. Sammanlagt har 3 320 hyresrätter och studentbostäder erhållit nämnda stöd under åren 2003 – 2006. Stödformerna var tidsbegränsade till utgången av år 2006 och upphörde i enlighet med riksdagens beslut när de infördes. Fortfarande är dock behovet av hyresrätter stort.

Från den 1 januari 2007 har införts ett investeringsstöd för byggande av särskilda boenden för äldre vilket har resulterat i hittills två byggprojekt om tillsammans 512 nya lägenheter.

Efterfrågan på bidrag för att åtgärda radonhalter över 200 becquerel/kubikmeter inomhusluft i egnahem har fortsatt ökat under år 2008 och sedan år 2000 har det beviljats statligt stöd med drygt 7,5 miljoner kronor till åtgärder för radonsanering i 706 egnahem i länet. Under året har ansökningarna ökat rekordartat. Det är troligt att länsstyrelsens och kommunernas gemensamma radonkampanj i länet för att mäta radon bidragit till detta stora intresse från husägarnas sida.

Våren 2005 infördes ett stöd till investeringar i energieffektivisering och konvertering till förnybara energikällor i lokaler som används för offentlig verksamhet. Sedan stödet infördes har 125 byggnadsägare beviljats stöd med drygt 53,2 miljoner kronor för investeringar i sådana lokaler/byggnader. Stöd till konvertering i bostadshus från olja och direktverkande el till annan uppvärmningskälla infördes under år 2006 och där har framförallt intresset att konvertera från olja varit stort. 1 021 egnahemsägare har beviljats stöd med drygt 14,4 miljoner kronor. Länsstyrelsen har genomfört under åren 2006 - 2008 tillsammans med Energikontoret i Mälardalen en kampanj i länet för att öka kunskapen om energieffektiviseringsåtgärder, förnybara energikällor och möjligheten att få statligt stöd för åtgärder i byggnader och i bostäder.

Det är vår förhoppning att denna rapport kan bidra till ett ökat kunskapsunderlag om vad det statliga stödet användes till när det gäller bostadsbyggandet i länet och att underlaget också kan bidra till en fördjupad diskussion om bostadsförsörjningen och leda till ett ökat bostadsbyggande och förbättringar av bostadsmiljöer och lokaler.

Uppsala i januari år 2009

Tomas Östlund
Plan- och bostadsenheten

RÄNTEBIDRAG NYBYGGNAD (SFS 1992:986)

Räntebidrag har efter regeringsbeslut den 23 januari år 2007 börjat avvecklas under en period av fem år (se tabell nedan). Regeringen beslutade också vid nämnda datum att byggprojekt som påbörjas efter den 31 december år 2006 fortsättningsvis inte längre kan erhålla något räntebidrag.

År	Värdeår < 5 år	Värdeår > 5 år
2007	20	14
2008	14	10
2009	10	7
2010	7	4
2011	4	0
2012	0	0

Tabell, utfasning av räntebidrag. Bidragsandel 2007 – 2012 i procent.

BEVILJADE RÄNTEBIDRAG

Räntebidragsstatistiken nedan avspeglar endast påbörjande av hyres- och bostadsrätter och ej egna hem då räntebidraget i praktiken upphörde för dessa år 2000. Antalet nybyggda lägenheter i Uppsala län har fortsatt ökat fram till och med år 2003. Ökningen var främst i Uppsala kommun. Under år 2004 har antalet nybyggda lägenheter minskat något, jämfört med år 2003 för att sedan öka igen. Länsstyrelsen har under åren 2000 – 2007 beviljat bidragsunderlag med 5 062 685 tkr till nybyggnad av 8 058 bostadslägenheter.

BEVILJADE RÄNTEBIDRAG MÄTT I ANTAL LÄGENHETER

År	Flerbostadshus	Småhus	Varav studentbostäder	Totalt
2008	0	0	0	0
*2007	995	0	466	995
2006	1 540	4	0	1 544
2005	1 813	49	490	1 862
2004	851	8	246	859
2003	1 085	0	253	1 085
2002	806	22	215	828
2001	542	0	226	542
2000	327	16	32	343

* Avser ärenden som påbörjats före 1 januari år 2007 men där beslut om bidrag fattats under år 2007

FÖRDELNING PÅ UPPLÅTELSEFORM

År	Hyresrätt	Bostadsrätt
2007	508	487
2006	619	925
2005	1 009	853
2004	507	351
2003	476	609
2002	537	291
2001	297	245
2000	101	242

RÄNTEBIDRAG OMBYGGNAD

På samma sätt som för nybyggnader kommer även räntebidraget för ombyggnad att avvecklas (se tabell, utfasning av räntebidrag under avsnitt nybyggnad). Länsstyrelsen har under åren 2000 – 2007 beviljat bidragsunderlag med 1 957 270 tkr till renoveringar av 19 795 bostadslägenheter.

BEVILJADE RÄNTEBIDRAG I LÄGENHETER, UNDERLAG OCH ÄRENDEN

År	Antal ärenden	Antal lägenheter	Bidragsunderlag tkr
2008	0	0	0
*2007	10	894	57 370
2006	82	3 227	283 516
2005	70	4 824	441 856
2004	47	3 937	272 964
2003	40	2 709	431 763
2002	31	1 198	215 252
2001	26	1 429	130 937
2000	28	1 527	123 612

* Avser ärenden som påbörjats före 1 januari år 2007 men där beslut om bidrag fattats under år 2007

ENGÅNGSSTÖD/BIDRAG

INVESTERINGSBIDRAG FÖR NYBYGGNAD AV HYRESRÄTTER

Från och med den 1 januari år 2007 lämnas inte investeringsbidrag för nybyggnad av hyresbostäder. Bakgrunden till bidraget är, under tidsperioden år 2001 – 2006, att den ökande bostadsbristen, ombildningar från hyresrätt till bostadsrätt och en minskande andel hyresrätter i nyproduktion. Investeringsbidraget gavs för nybyggnad av hyresbostäder, ej studentbostäder, upplåtna med normala hyresavtal i områden med bostadsbrist. Länsstyrelsen har sedan bidraget infördes 2001 beviljat bidrag med 155 357 714 kronor till byggande av 2 016 bostadslägenheter.

BEVILJADE INVESTERINGSBIDRAG

År	Antal Ärenden	Antal lägenheter	Beviljat bidrag kr.
*2006	12	619	35 522 698
*2005	13	519	26 621 066
*2004	8	262	13 295 000
2003	4	223	37 525 250
2002	8	322	30 070 200
2001	2	71	12 323 500

*Den 15 augusti år 2003 infördes investeringsstimulans (momsstöd) som har den betydelsen att investeringsbidraget reduceras. Därför kan man av ovanstående tabell utläsa att trots ärendeökning så har bidraget minskat.

INVESTERINGSSTIMULANS FÖR NYBYGGNAD AV HYRESRÄTTER

Från och med den 1 januari år 2007 lämnas inte investeringsstimulans för nybyggnad av hyresbostäder. Bakgrunden till bidraget är, under tidsperioden 15 augusti år 2003 – 2006, att ytterligare ett stimulansbidrag av investeringskaraktär infördes till fastighetsägare eller tomträttsinnehavare för att tillfälligt minska produktionskostnaden för nybyggnaden av hyresrätter, inklusive studentbostäder, med normala hyresavtal. Stimulansen motsvarade en sänkning av momskostnaderna från 25- till 6 procent. Stimulansen lämnades för anordnande av hyresrätter, max 70 kvadratmeter, i tillväxtområden med bostadsbrist. Sedan stimulansen infördes har bidrag beviljats med 126 358 757 kronor till 1 304 hyresrätter.

BEVILJADE BIDRAG

År	Antal ärenden	Antal lägenheter	Beviljat bidrag kr.
*2007	1	28	1 232 400
2006	15	521	55 072 682
2005	11	519	42 642 572
2004	8	236	27 411 103
2003	0	0	0

*Avser ärenden som påbörjats före 1 januari år 2007 men där beslut om bidrag fattats under år 2007. Tabellen utvisar beviljade stöd för lägenheter om max 70 kvadratmeter.

INVESTERINGS- OCH STIMULANSBIDRAG FÖR STUDENTBOSTÄDER

För att snabbare tillgodose studenternas bostadsbehov införde regeringen under år 2000 ett bidrag för ny- eller ombyggnad av studentbostäder. Bidraget var tillfälligt och ram begränsat. Det gavs med högst 40 000 kronor/studentrum påbörjade under tiden 13 april år 2000 – 2003. Beslut om bidrag gavs vid tre tillfällen per år i mars, juni och oktober. Den 15 augusti år 2003 infördes nya regler vilket innebar att investeringsbidraget upphörde och ersattes med en investeringsstimulans (se ovan) som motsvarade en sänkning av momskostnader från 25 procent till 6 procent. Under åren 2000 – 2006 har statligt bidrag beviljats med över 135,5 miljoner kronor till ny- och ombyggnad av 1 928 studentbostäder.

BEVILJADE BIDRAG

År	Antal ärenden	Antal rum/lägenheter	Beviljat bidrag kr
*2007	3	466	52 578 500
2006	0	0	0
2005	5	490	42 081 847
2004	2	246	20 117 243
2003	3	187	3 578 093
2002	4	303	7 461 093
2001	4	204	8 160 000
2000	2	32	1 231 650

*Avser ärenden som påbörjats före 1 januari år 2007 men där beslut om bidrag fattats under år 2007.

INVESTERINGSSTÖD TILL SÄRSKILDA BOENDEN FÖR ÄLDRE

Regeringen vill komma tillrätta med bristen på bostäder för äldre och återskapa trygghet och anser att år efter år med neddragningar så måste utvecklingen vändas. Därför har regeringen från den 1 januari år 2007 infört ett investeringsstöd. Bidrag lämnas för att stimulera anordnande av bostäder som utgör sådana särskilda boendeformer som avses i 5 kap 5 § socialtjänstlagen (2001:453) genom ny- eller ombyggnad. För att kunna bo i särskilt boende för äldre krävs en biståndsprövning och ett beslut av kommunen. Stödet beräknas efter fastställda schabloner på kvadratmeteryta för nytillkomna lägenheter och utrymmen för de boendes måltider, samvaro, hobby och rekreation. Under åren 2007 – 2008 har beviljats statligt bidrag med drygt 60,8 miljoner kronor för 512 äldrebostäder i länet.

Bestämmelserna kring utformning av äldrebostäder finns i en utgiven rapport hos länsstyrelsen, boende för äldre och ett tillgängligare samhälle för alla. Rapporten i pdf-form finns att beställa eller hämta via länsstyrelsens hemsida www.c.lst.se under verksamhet Bygga och Bo.

BEVILJADE BIDRAG

År	Antal ärenden	Antal lägenheter	Beviljat bidrag
2008	6	414	49 428 080
2007	2	98	11 446 500

ENERGISTÖD FÖR PLÅNBOK OCH MILJÖ

Antalet bostäder ökar i Sverige, liksom antalet personer.

Jämfört med år 1970 har antalet bostäder ökat med 40 procent, till nära 4,4 miljoner. Sveriges befolkning har ökat med ca. 11 procent, till drygt 9 miljoner. Tillsammans gör vi av med 148,8 terawattimmar (Twh) av Sveriges totala energianvändning på bostäder och lokaler. Drygt 60 procent av den energianvändningen går till uppvärmning och varmvatten.

Från olja till el och fjärrvärme

År 2003 var den totala användningen av fossila bränslen för bostäder och lokaler 27, 3 Twh jämfört med 118,6 Twh år 1970. Minskningen beror till stor del på att vi har gått från olja till el och fjärrvärme för att värma våra bostäder och lokaler. Å andra sidan har den totala användningen av el ökat från 4,7 Twh år 1970 till 22,6 Twh år 2003. Idag kan vi dock se att den totala energianvändningen av el börjat minska.

Staten lämnar sedan ett antal år tillbaka bidrag till att energieffektivisera och konvertera till förnybara energikällor. Minskningen i miljömålet, energianvändning m.m. i byggnader (delmål 6) i god bebyggd miljö, bör vara 20 % till år 2020 och 50 % till år 2050 i förhållande till användningen år 1995. Till år 2020 skall beroendet av fossila bränslen för energianvändningen i bebyggelsesektorn vara brutet.

BIDRAG TILL SOLVÄRME I BOSTÄDER OCH BOSTADSANKNUTNA LOKALER

Bidraget ges till anläggningar för permanent boende och till lokaler som inte används för kommersiella och industriella ändamål. Dagis och skolor är exempel på lokaler som kan få bidrag. Bidraget, som är rambegränsat, ges med max 7 500 kronor/lägenhet i småhus och med max 5 000 kronor/lägenhet i flerbostadshus eller bostadsanknuten lokal. För flerbostadshus och lokaler gäller även att bidraget inte får överstiga 25 procent av investeringskostnaden eller 250 000 kronor/fastighet. Under åren 2000 – 2008 har beviljats statligt bidrag med drygt 3,0 miljoner kronor för installation av solvärme i 560 bostäder i länet.

BEVILJADE BIDRAG

År	Bostadshus/Lokaler	Antal ärenden	Antal lägenheter	Beviljat bidrag kr
2008	Småhus	66	72	469 430
2007	Småhus	65	65	377 720
2007	Flerbostadshus	1	25	125 000
2006	Småhus	42	49	344 599
2005	Småhus	28	29	204 489
2004	Småhus	38	38	277 627
2003	Småhus	65	68	467 148
2002	Småhus	41	41	286 265
2001	Småhus	28	29	209 558
2001	Flerbostadshus	1	14	250 000
2000	Småhus	12	14	84 340
2000	Bostadsanknuten lokal	2	-	15 190

KONVERTERING FRÅN ELVÄRME TILL INDIVIDUELL VÄRMEKÄLLA

Bidraget infördes år 1998 men stoppades under år 1999. Bidraget återinfördes från och med den 1 juni år 2001. De nya reglerna gav möjlighet även till delkonvertering vilket inte varit möjligt tidigare. Efter nytt regeringsbeslut den 11 juni år 2002 upphörde dock bidraget vid utgången av år 2003. Bidragsgivningen fortsatte dock så länge bidragsmedlen fanns fram till den 16 december år 2005 och då för ärenden som kommit in till länsstyrelsen före den 1 februari år 2003. Bidraget gavs i syfte att minska elanvändningen i små- eller flerbostadshus samt bostadsanknutna lokaler, exempelvis dagis och skolor. Under åren 2001 – 2005 har bidrag lämnats med drygt 7 miljoner kronor till 549 bostäder i länet till konvertering till alternativ uppvärmningskälla.

BEVILJAT BIDRAG

År	Antal ärenden	Antal lägenheter	Beviljat bidrag kr
2005	5	5	94 000
2004	32	41	502 000
2003	59	59	722 500
2002	348	354	4 066 500
2001	89	90	1 672 440

Bidraget upphörde under år 2005

KONVERTERING FRÅN ELVÄRME TILL FJÄRRVÄRME

Även detta bidrag stoppades under år 1999 för att sedan återinföras från och med den 1 juni år 2001. Bidrag gavs till hel- eller delkonvertering till både små- och flerbostadshus samt bostadsanknutna lokaler. Enligt regeringsbeslut den 11 juni år 2002 upphörde dock bidraget vid utgången av januari år 2003. Bidragsgivningen fortgick dock så länge bidragsmedel fanns fram till utgången av september år 2005 och då för ärenden som kommit in till länsstyrelsen före den 1 februari år 2003. Under åren 2001 – 2005 har bidrag beviljats med nästan 900 000 kronor till 66 st bostäder i länet för konvertering från elvärme till alternativ uppvärmningskälla.

BEVILJADE BIDRAG

År	Antal ärenden	Antal lägenheter	Beviljat bidrag kr
2005	0	0	0
2004	0	0	0
2003	5	5	64 000
2002	20	24	276 000
2001	18	37	555 000

Bidraget upphörde under år 2005.

KONVERTERING FRÅN OLJEUPPVÄRMNING OCH DIREKTVERKANDE EL

Bidragen infördes den 1 januari år 2006 och syftet är att främja en effektiv och miljöanpassad användning av energi samt en minskad el- och oljeanvändning för uppvärmningsändamål i bostäder och fritidshus.

Bidragsberättigade åtgärder vid konvertering från oljeuppvärmningssystem, max 30 procent av kostnaden, dock högst 14 000 kronor/bostadslägenhet i småhus.

Anslutning till fjärrvärme, installation av berg-, sjö- eller jordvärmepump samt anordning för uppvärmning med biobränsle. Om anslutning skett till nämnda åtgärder kan stöd även utgå till solvärme med max 7 500 kronor/bostad.

Bidraget har efter regeringsbeslut under år 2007 upphört. En ansökan om stöd skulle senast den 1 mars år 2007 ha kommit in till länsstyrelsen.

Bidragsberättigade åtgärder vid konvertering från direktverkande elvärme i småhus, flerbostadshus, bostadsanknuten lokal och fritidshus, max 30 procent av kostnaden dock högst 30 000 kronor/bostadslägenhet eller bostadsanknuten lokal.

Bidragsberättigade åtgärder är installation av ett vattenburet distributionssystem inklusive radiatorer, abonnentcentral, värmeväxlare, utrustning för värmeackumulering, samt byggnation av skorsten.

Under åren 2006 – 2008 har bidrag beviljats med nästan 14,4 miljoner kronor till 1 021 st. bostadslägenheter i länet för konvertering från el- och oljeuppvärmningssystem.

BEVILJADE BIDRAG

År	Ändamål	Antal ärenden	Antal lägenheter	Beviljat bidrag kr
2008	Konvertering från direktverkande el	24	40	723 716
2007	Konvertering från direktverkande el	50	53	1 364 456
	Konvertering från oljeuppvärmning	174	209	2 456 662
2006	Konvertering från direktverkande el	74	79	2 012 754
	Konvertering från oljeuppvärmning	621	640	7 860 782

ENERGIEFFEKTIVISERING OCH KONVERTERING TILL FÖRNYBARA ENERGIKÄLLOR I OFFENTLIGA LOKALER

Investeringsstöd ges till lokaler för offentlig verksamhet i vissa byggnader och syftar till att främja en effektiv och miljöanpassad användning av energi. Stöd kan medges för flera olika åtgärder med sammanlagt högst 10 miljoner kronor per byggnad. För de flesta åtgärder gäller att de ska ha påbörjats efter den 15 maj år 2005 och utförts senast den 31 december år 2008 (energikartläggningar har andra tider). Byggnadens ägare får stödet som lämnas i form av ett bidrag. Bidraget avser befintlig bebyggelse utom när det gäller installation av solcellsystem. Det är rambegränsat och kan alltså bara lämnas så länge det ryms inom den angivna ramen på 2 miljarder kronor (varav 100 miljoner ska gå till installationer av solcellsystem). Under åren 2005 – 2008 har sammanlagt 125 byggnadsägare beviljats stöd med drygt 53,2 miljoner kronor.

BEVILJADE BIDRAG

År	Antal ärenden	Antal byggnader	Beviljat bidrag kr
2008	16	16	4 861 913
2007	39	39	21 636 716
2006	55	55	15 331 919
2005	15	15	11 448 882

INSTALLATION AV ENERGIEFFEKTIVA FÖNSTER I SMÅHUS

Detta är ett rambegränsat bidrag som överfördes från skattemyndigheten den 1 januari år 2007 till länsstyrelsen och ges för installation där ett eller flera fönster i befintliga småhus ersätts med energieffektiva fönster och där värmegenomgångskoefficienten (u-värdet) är högst 1,2. Stödet är 30 procent av material- och arbetskostnad som överstiger 10 000 kronor. Bidraget är dock högst 10 000 kronor/småhus.

Under åren 2007 – 2008 har bidrag beviljats med drygt 2,5 miljoner kronor till 280 st. bostadslägenheter i länet.

BEVILJADE BIDRAG

År	Antal ärenden	Antal lägenheter	Beviljat bidrag kr
2008	130	130	1 146 385
2007	150	150	1 402 824

INSTALLATION AV BIOBRÄNSLEANORDNING I NYBYGGDA SMÅHUS

Detta bidrag infördes den 1 januari år 2007 där syftet är främst att använda miljöanpassad energi (biobränsle) för uppvärmningsändamål. Bidraget gäller enbart vid nybyggnad av småhus. Bidraget är rambegränsat och är 30 procent av kostnad som överstiger 10 000 kronor. Bidraget är dock högst 15 000 kronor/småhus. Bidrag kan erhållas för panna, brännare, anordning för automatisk bränsletillförsel, ackumulatortank och för byggnation av skorsten.

Under åren 2007 – 2008 har bidrag beviljats med 120 000 kronor till 8 st. bostadslägenheter i länet.

BEVILJADE BIDRAG

År	Antal ärenden	Antal småhus	Beviljat bidrag kr
2008	3	3	45 000
2007	5	5	75 000

RADONBIDRAG TILL EGNAHEM

Att säkerställa en god inomhusmiljö är också delmål till det nationella miljö kvalitetsmålet, God bebyggd miljö. I miljömålet, god inomhusmiljö (delmål 7), har riksdagen beslutat att år 2020 ska byggnader och dess egenskaper inte påverka hälsan negativt. Därför ska det säkerställas bla. att radonhalten i alla bostäder år 2020 är lägre än 200 Bq/m³ inomhusluft.

Radonbidrag är ett ram begränsat bidrag som ges till åtgärder som länsstyrelsen finner nödvändiga för att sänka radonhalten i egnahem när den överstiger 200 becquerel per kubikmeter inomhusluft. Bidraget ges med 50 % av kostnaden men högst 15 000 kronor per bostadslägenhet. Regeringen har avsatt 32,8 miljoner kronor årligen för radonsanering i landet som helhet. Tilldelning till länsstyrelserna har skett efter uppvisat behov. Bidrag har beviljats med drygt 7,5 miljoner kronor till 706 egnahem i länet för åtgärder mot radon. Länsstyrelsen har tillsammans med kommunerna i länet under år 2006 – 2008 genomfört radonkampanjer i samarbete med Boverket. Avsikten med radonkampanjerna har varit att få länsinnevånarna att utföra radonmätningar och åtgärder mot radon.

BEVILJADE BIDRAG

År	Antal ärenden	Antal lägenheter	Beviljat bidrag kr
2008	221	221	2 233 525
2007	94	94	946 057
2006	96	96	1 036 871
2005	74	74	889 373
2004	65	65	806 660
2003	55	55	649 094
2002	45	45	490 943
2001	21	21	225 345
2000	35	36	301 266

STÖD TILL INVESTERINGAR I KÄLLSORTERINGSUTRYMMEN

Stödet infördes under år 2005 och lämnades för åtgärder som påbörjades från och med den 1 januari år 2005 och som avslutades den 31 december år 2006. I stödet ingick kostnader för inrättande av källsorteringsutrymmen dock ej kostnader för införskaffande av insamlingskärl. Under åren 2005 – 2006 har 535 691 kr för källsortering till 399 bostadslägenheter.

BEVILJADE BIDRAG

År	Antal ärenden	Antal lägenheter	Beviljat bidrag kr
2006	6	374	502 316
2005	1	25	33 375

Stödet upphörde den 31 december år 2006

LAGEN OM ALLMÄNNYTTIGA BOSTADSFÖRETAG

Länsstyrelsen har i ärenden rörande bildande av allmännyttiga bostadsföretag och vid överlåtelse av fast egendom, aktier och andelar i kommunala bostadsföretag, att godkänna respektive ge tillstånd till överlåtelse. Under åren 2002 – 2006 har tillstånd till överlåtelse givits till 30 lägenheter i länet samt godkännande av ett nytt allmännyttigt bostadsföretag. Från och med år 2007 har regeringen beslutat att upphäva prövningen kring tillstånd vid överlåtelser av aktier eller andelar i allmännyttiga bostadsföretag samt överlåtelse av fast egendom.

År	Antal nybildade allmännyttiga bostadsföretag	Antal överlåtelser av fast egendom (lägenheter)
2006	0	4
2005	0	1
2004	1	11
2003	0	4
2002	0	10
2001	0	0
2000	0	0

BESLUTADE OCH UTBETALADE ENGÅNGSBIDRAG ÅR 2008

Stimulansstöd/bidragstyp	Antal ärenden	Antal lägenheter	Utbetalat belopp
Investeringsbidrag äldreboende	2	98	11 446 500
Investeringsstimulans studentbostäder	0	0	0
Investeringsbidrag, nybyggnad av hyresrätter	7	412	31 195 300
Investeringsstimulans, nybyggnad av hyresrätter	7	412	40 903 761
Investeringsbidrag, ombyggnad till hyresrätter	1	10	729 298
Investeringsstimulans, ombyggnad till hyresrätter	1	10	308 962
Radonbidrag egnahem	189	189	1 928 142
Investeringsbidrag solvärme i bostäder	66	71	463 791
Investeringsbidrag i offentliga lokaler	34	-	19 568 949
Konvertering från direktverkande el i bostäder	29	46	868 825
Konvertering från oljeuppvärmningssystem	1	1	14 000
Investeringsbidrag till energieffektiva fönster	156	156	1 422 376
Totalt i länet	493	1 405	108 849 904

BESLUTADE OCH UTBETALADE RÄNTEBIDRAG ÅR 2008

Ärendetyp	Antal ärenden	Antal lägenheter	Utbetalat belopp	Antal utbetalningar
Nybyggnad	224	7 305	26 856 043	863
Ombyggnad	499	43 749	12 251 634	1 943
Totalt	723	51 054	39 107 677	2 806

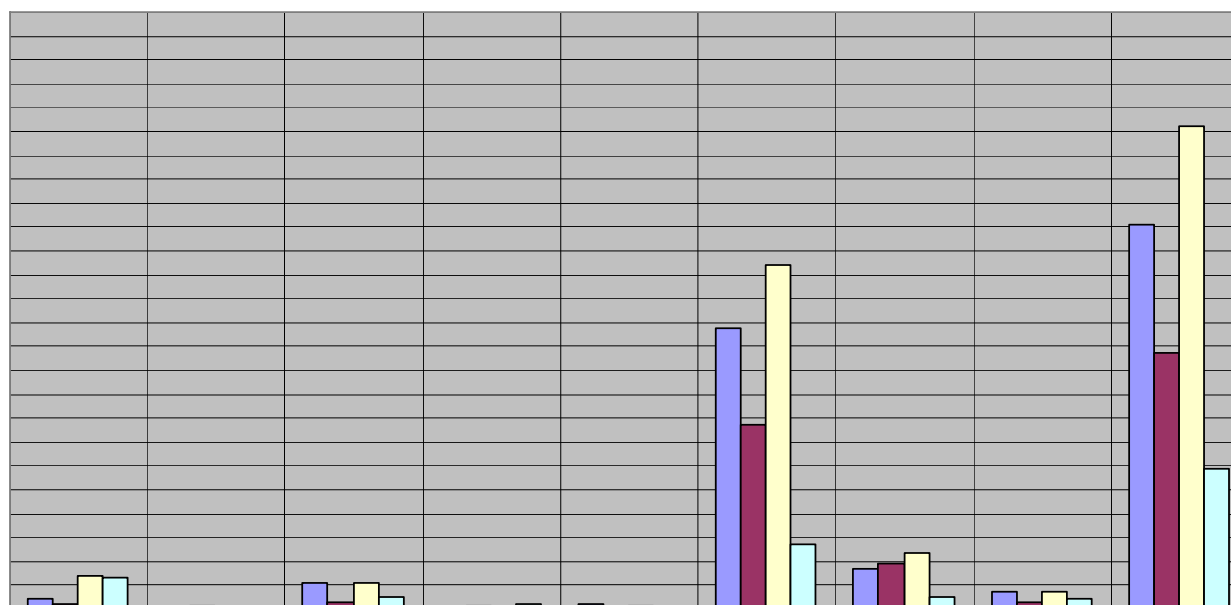
Räntebidrag är ett periodiskt stöd som utbetalas till den person som är lagfaren ägare till fastigheten. Det betalas ut i efterskott fyra gånger om året och efter den avvecklingstabell som framgår under redovisningen kring ny- och ombyggnader i denna rapport

INKOMNA ANSÖKNINGAR 2008

Antal stöd- och bidragsansökningar

Kommun	Direktverkande el	Energieffektiva fönster	Energieffektivisering i offentliga lokaler	Radon	Solvärme	Äldreboheter
Enköping	1	50	3	13	14	3
Heby	3	9	1	1	6	0
Håbo	0	26	0	23	2	0
Knivsta	0	8	3	3	0	0
Tierp	3	15	1	5	3	0
Uppsala	23	129	14	138	28	6
Älvkarleby	0	14	1	2	0	0
Östhammar	0	13	2	1	12	0
Summa	30	264	24	186	65	9

Totalt påbörjade och färdigställda lägenheter i Uppsala län



	Håbo	Älvkarleby	Knivsta	Heby	Tierp	Uppsala	Enköpings	Östhammar	Summa
■ Påbörjade lägenheter År 2007	45	8	111	8	22	1175	169	70	1 608
■ Påbörjade lägenheter 1:a-3:e kvartal 2008	19	13	28	13	8	773	191	26	1 071
■ Färdigställda lägenheter År 2007	140	7	111	4	14	1444	232	71	2 023
■ Färdigställda lägenheter 1:a-3:e kvartal 2008	135	7	49	19	6	275	50	46	587

MEDDELANDESERIEN 2008

1. *Bygga och bo i Uppsala län - Bostadssubventioner, volymer och bidragsunderlag, Helårsöversikt 2000 - 2007*
2. *Sammanställning av projekt som Länsstyrelsen under 2007 beviljat medel för alkohol- och narkotika-förebyggande insatser samt bidrag till ungdomsvård och missbrukarvård. m.m.*
3. *Berusningsstudier, en studie utifrån metoden Ansvarsfull alkoholservering*
4. *Ungdomsstudier, en studie utifrån metoden Ansvarsfull alkoholservering*
5. *Tillämpning av tobakslagen - Anmälan och egentillsyn*
6. *Gårdskär och Fågelsundet Marin inventering 2007"*
7. *Barnuppdraget i Uppsala län*
8. *Missbrukarvården i Uppsala län 2000-2006*
9. *På väg mot jämställdhet*
10. *Rätt våtmark på rätt plats*
11. *Energistöd för plånbok och miljö*
12. *Barnperspektivet i kommunernas riktlinjer för ekonomiskt bistånd*
13. *Utveckling av metod för inventering av leklokaler för asp – metodbeskrivning och metodhandledning*
14. *Bottenfauna i Båtfors Naturresevat*
15. *Miljömål för Uppsala län 2008-2010*
16. *Grunda havsvikar längs Sveriges kust - Mellanårsvariationer i undervattensvegetation och fiskyngelförekomst*
17. *Fisket i Gräsö skärgård år 2005 -en enkätundersökning*
18. *Trygghetslarm i ordinärt boende*
19. *Hot och våld i omsorgsverksamheter i Uppsala län 2006-2007*
20. *Jämställdhet ur ett brukarperspektiv inom äldreomsorgen*
21. *Strandexploatering kring Mälaren*
22. *Hygienisk kvalitet på färdigskuren sallad - - Länsprojekt livsmedel 2008 i Uppsala län*
23. *Anmälningar enligt Lex Sarah i Uppsala län år 2007*
24. *Berusnings- och ungdomsstudier*
25. *Bostadssubventioner, volymer och underlag, Helårsöversikt 2000-2008*

