



LÄNSSTYRELSEN
UPPSALA LÄN

Gröna Bladet

NR 1 2010 Information från länsstyrelsens landsbygdsenhet



**I detta nummer:
SAM Intenet
Inför SAM-ansökan
Mosaikbetesmarker
Viktiga datum**

Detta nummer av Gröna Bladet handlar till stor del om SAM 2010 och de nyheter för i år. Vi kommer i år speciellt fokusera på att så många av er som möjligt söker era stöd på SAM Internet. Orsaken till detta är att det minskar antalet fel i ansökningarna. Kan vi lägga den tiden på att handlägga ert ärende istället för att rätta fel i ansökan så får vi klart fler ansökningar i tid till utbetalning. Det är särskilt viktigt under detta år, då vi har ett sent ansökningsdatum. Jag hoppas att så många som möjligt tar till er möjlighet att delta i någon av våra SAM Internet kurser och få lära er hur enkelt det faktiskt är. Vi lovar att visa er hur det går till. Det som är bra med kurserna är att ni gör er ansökan under utbildningen och ni har alltså färdigställt den när ni går hem. Det vill jag säga är effektivt använd tid!

Under 2010 kommer Jordbruksverket och länsstyrelserna arbeta för en tydligare jordbrukarstödsprocess för att bland annat säkerställa utbetalningar i tid. Det kommer även i år bli ett tufft år för oss med mycket efterarbete i bakvattnet av blockinventeringsprojektet så här gäller det för oss att planera verksamheten noga och verkligen göra rätt saker. Jag har

förvånats av vilket komplext system som vi har ända sedan jag började jobba på Länsstyrelsen och jag undrar hur de gör i andra länder. Glädjande kommer nu en grupp som jag ingår i att besöka Belgien, Danmark och Finland för att studera deras jordbrukarstödsprocess och studera hur de gör och vad vi kan lära oss av dem. Är ni nyfikna på att se hur vi arbetar med handläggning, kontroller, block m.m. är ni varmt välkomna att besöka oss på landsbygdsenheten på de tider som finns på nästa sida.

Ett annat nytt fokus som vi tagit i år är att vi på länsstyrelsen själva kommer att jobba mer aktivt med Greppa Näringen. Vi har etablerat en projektgrupp som bland annat kommer att arbeta med projektets startbesök i den enskilda rådgivningen. Vi har stora förhoppningar om att många av er vill bli medlemmar i Greppa Näringen och på det sättet bidra till att förbättra kvaliteten i våra vattendrag.

Avslutningsvis så längtar jag till våren och att vårbruket kör igång men just nu känns det som att den är långt borta – utan för mitt fönster snöar det för fullt.

Cristel Benfalk
018-19 53 84



Viktiga datum

22 april

- Sista inlämningsdag för SAM2010
- Sista ansökningsdag för nya åtaganden för miljöersättning eller utökning av befintliga åtaganden
- För att få gårdsstöd måste du från och med i år ha minst 4 ha jordbruksmark och stödrätter för minst 4 ha den 22 april. Stödrätterna måste vara knutna till den region där marken ligger. Tänk på att du också måste ha 4 ha mark och stödrätter för minst 4 ha när länsstyrelsen fattar beslut om utbetalning av gårdsstöd
- Sista ansökningsdag för stödrätter från nationella reserven
- Sista dag för anslutning till ett kvalitetssäkringssystem för att söka stöd för kvalitetscertifiering
- Sista ansökningsdag för stöd för hotade husdjursraser

15 juni

- Sista datum för ändring av vissa uppgifter i SAM2010
- Sista datum för ändring av ansökan om åtaganden för miljöersättning
- Sista datum för anmälan om delvis övertag eller överföring av enstaka stödrätter. Kom ihåg att du måste ha lämnat in SAM senast 22 april och inneha stödrätter för den mark som du anmält. Om du tar över ett helt åtagande kan ansökan om övertagande lämnas in fram tills länsstyrelsen fattar beslut
- För att få gårdsstöd måste du ha rätt att bruka marken senast den 15 juni
- Efter 15 juni kan du endast minska eller återta ansökan. Detta kan du göra fram tills du aviseras om fältkontroll eller får resultat från en administrativ kontroll.

30 juni

- Sista dag för att lämna in etiketter från utsädesäckar om du odlar hampa.

Innehåll

Viktiga datum	sid 2
SAM Internet	sid 2
Nu summerar vi årets kontroller inom lantbruket	sid 5
Har du ett mosaikbete?	sid 7
Viktigt om miljöersättning för betes- och slåtterängar	sid 8
Mångfaldsträda	sid 9
Nysatsning på Greppa näringen	sid 9

Viktiga telefonnummer

För frågor om:

SAM Internet

018-19 51 70 (SAMI-Support 1)

018-19 51 71 (SAMI-Support 2)

018-19 51 72 (SAMI-Support 3)

SAM-ansökan

018-19 50 10 (Länsstyrelsen)

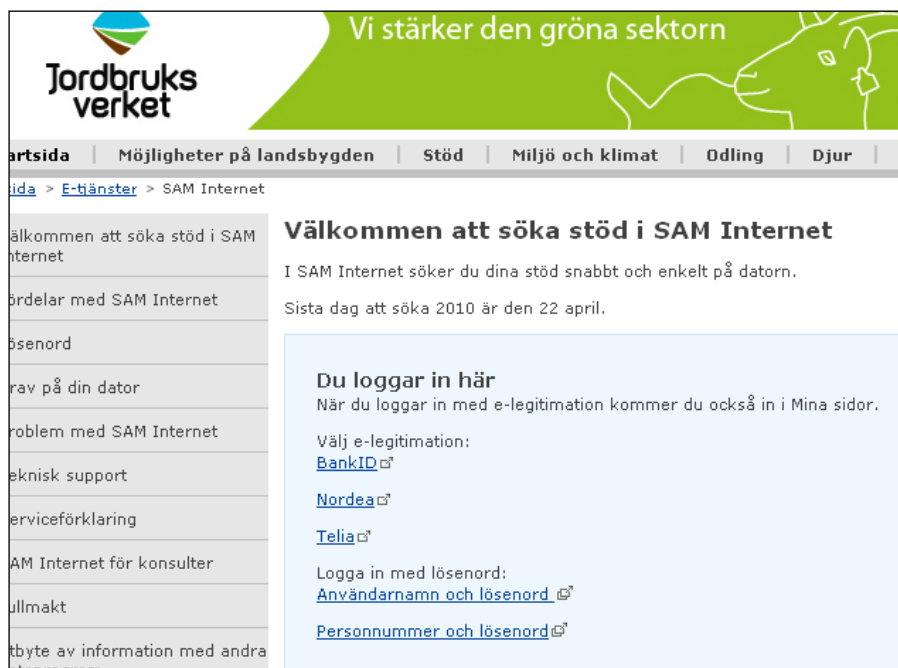
Stödrätter

0771-22 32 23 (Jordbruksverket)

Blockinventeringen

0771-22 33 23 (Jordbruksverket)

Information om EU-stöd



SAM Internet

I år kommer länsstyrelsen att göra en storsatsning på SAM Internet. Som vanligt erbjuder vi lånedatorer till alla som vill göra SAM Internet-ansökan på plats hos oss på länsstyrelsen. Lånedatorerna finns tillgängliga under hela mars och april. Vi kommer även att erbjuda SAM Internet-utbildning i Enköping, Gimo och Uppsala. För att låna dator eller delta i utbildningsdagar måste du anmäla dig (se rutan här intill).

Inlämningen av SAM2010

Vi kommer helt att inrikta oss på SAM Internet. Att vi gör detta beror på att antalet fel i pappersansökningarna är många och de är tidskrävande att handlägga. Det är en av orsakerna till att vi inte alltid hinner betala ut pengarna i tid. Med SAM Internet undviker du många av dessa fel. Vilket betyder att vi kan börja handlägga tidigare och få fler ansökningar klara i tid till utbetalningen i höst. Årets satsning på SAM Internet innehåller både kurser och möjligheter att göra din ansökan hos oss. Om du är osäker på datorer så är detta ett ypperligt tillfälle att få hjälp. -Vi kan SAM Internet!

Öppet hus i ny tappning

Du har även möjlighet att titta in bakom kulisserna på Landsbygdsenheten och se hur vi arbetar med ansökan – hur blockredigeringen går till och hur vi förbereder fältkontroller och åtagandepplaner.

SAM Internet: Gör din ansökan på länsstyrelsens lånedatorer, under mars och april måndag-fredag 9.00-14.00. Ring för att boka en dator!

Nya Öppet Hus & Se hur vi jobbar: Torsdag 15 april, tisdag 20 april och torsdag 22 april 10.00-12.00

Mottagning av SAM2010: Egen brevlåda vid entrén till enheten, måndag-fredag 9.00-15.00.

För bokning av datorer samt support till SAM Internet: 018-19 51 70, 018-19 51 71 eller 018-19 51 72.

www.jordbruksverket.se/saminternet

Suzanne Céwe
018-19 53 40



Här kan du låna dator och få hjälp med SAM Internet

- Länsstyrelsen i Uppsala: Gör ansökan hos oss. Låna dator under mars och april måndag-fredag 9.00-14.00
- Utbildning på Komvux i Gimo (Gimo torg 3): 13 april 10.00-12.00, 13.00-15.00, 15.30-18.00.
- Utbildning på Länsstyrelsen i Uppsala: 8 april 9.00-11.30 och 15 april 12.30-15.30
- Utbildning på Komvux i Enköping (Korsängsg 12): 9 april 10.30-12.30 och 16 april 13.30-15.30, 16.00-18.00.
- För bokning av datorer och support till SAM Internet: 018-19 51 70, 018-19 51 71 eller 018-19 51 72

Fördelar med SAM Internet

- Du undviker de vanligaste felet
- Du får direkt veta om du gjort något fel
- När du delar ett block får du arealen angiven
- Du kan zooma i kartan så att det blir enklare att se
- Allt finns samlat på ett ställe – både sammanställning och förteckning över stödträter
- Du kan göra ändringar i SAM Internet
- Du kan titta på din ansökan var du än befinner dig så länge du har en uppkopplad dator
- Använder du E-legitimation så behöver du inte skicka in någon försäkranssida
- Vid nästa års ansökan hämtar du in uppgifter från föregående år – och ansökan är så gott som klar!

Information om EU-stöd

Snabbguide till SAM Internet

Inloggning

Du kan logga in på flera sätt på SAM Internet, vanligast är att använda kundnummer och lösenord. Inloggningsuppgifter hittar du i din "Sammanställning 2010" eller på ett lösblad med inloggningsuppgifter om du använde SAM Internet 2009. Du kan även logga in med E-legitimation. Om du använder E-legitimation behöver du inte skicka in någon försäkran-sida. Har du E-legitimation har du även tillgång till den nya E-tjänsten "Mina sidor".

Åtaganden

Blockbundna åtaganden söker du på skiftesnivå under "karta och skiften" när du anmäler skiftesareal och gröda.

Ej blockbundna åtaganden som till exempel miljöskyddsåtgärder eller ekologisk djurhållning söker du under fliken "Åtaganden".

Karta och skiften

Under "Karta och skiften" ritas du dina skiften och anmäler areal och gröda. Här ansöker du också om miljöstödsåtaganden och utbetalning för certifierad eller krets-

loppsriktad produktion. Använd ortofoto (en flygbild) när du ritas skiften. Om du skall dela ett skifte eller ändra en skiftesgräns finns även ett mätverktyg som visar skiftesarealen.

Rapporter

Under "Rapporter" hittar du bland annat "Sammanställning 2010" och "Fel och varningar". Nytt för i år är att du kan ha rapporten "Fel och varningar" öppen medan du fyller i din ansökan. Då ser du direkt vilka fel du gör på varje block. Kom ihåg att listan med fel och varningar måste uppdateras när du ändrat någon uppgift.

Övriga uppgifter

Här fyller du i adressändring, bankkonto, djurinnehav mm.

Översikten

Här ser du hela din ansökan.

Svårare än så här är det faktiskt inte! Och om du är nöjd med din ansökan så är det bara att trycka på knappen för att skicka. Det bästa av allt är att du genom att använda SAM Internet undviker de vanligaste felen. Dessutom blir ansökan enklare kommande år – då behöver du bara hämta in uppgifterna från föregående år och sen är

ansökan så gott som klar!

Vi jobbar med SAM Internet:

Emma Bergqvist, Inga Holm, Kalle Näslund, Karin Bengtsson-Sjörs, Margaretha Nilsson, Mathias Neidhardt, Suzanne Céwe.

Supporttelefoner SAM Internet:

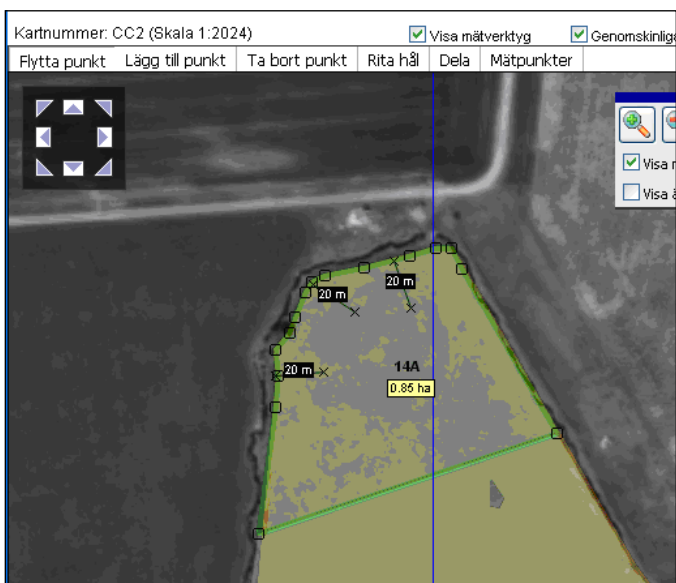
018- 19 51 70,

018- 19 51 71,

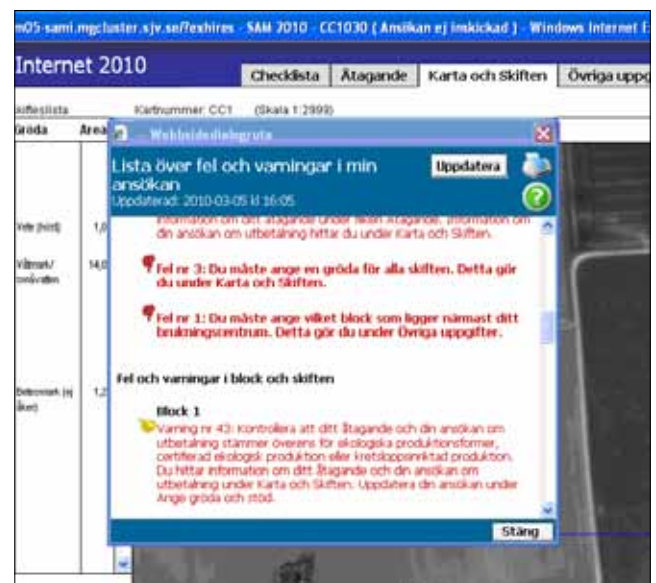
018-19 51 72.

Jordbruksverket lanserar en ny E-tjänst

Nu finns alla Jordbruksverkets E-tjänster samlade på ett ställe: "Mina sidor". På "Mina sidor" hittar du SAM Internet, CDB Internet, blockkartor för utskrift och sammanställning av åtaganden. Du kan också se hur du ligger till inför utbetalning. För att logga in på "Mina Sidor" behöver du E-legitimation. Gå in och titta på "Mina sidor", det är en mycket bra E-tjänst! Du hittar "Mina sidor" på www.jordbruksverket.se



Bilden visar hur det ser ut när du skall dela ett skifte. Du kan välja att lägga till mätverktyg (visar arealen) eller skapa mätpunkter (visar en strecka).



Du kan ha rapporten "Fel och varningar" öppen medan du arbetar med din ansökan.

Information om EU-stöd

Nyheter för i år

I år är det många nyheter. För en fullständig genomgång av samtliga nyheter, läs mer i broschyren "Nyheter och översikt 2010".

Ansökningshandlingar 2010

Årets informationspaket från jordbruksverket är mycket mindre än vanligt.

Om det är någon broschyr du saknar kan du ladda ned den på www.jordbruksverket.se eller ringa oss på länsstyrelsen.

Blockkartan

I år har blockkartan skalan 1:5000. Det innebär att du får fler kartor jämfört med tidigare år, men det blir lättare att se detaljer.

Gårdsstödet

För att få gårdsstöd måste du i år ansöka på minst 4 ha jordbruksmark samt inneha stödrätter för den mark som du anmält. Undantag för detta är om du har särskilda stödrätter för djurinnehav. Har du mindre än 4 ha kan du endast söka

miljöersättning. Stödet för energigrödor och proteingrödor har upphört.

Miljöersättningar

För flera av miljöstöden höjs ersättningen i år. Om du har ett åtagande som påbörjades under åren 2007 - 2009 kan du också välja att få den högre ersättningen, men ersättningen är då rörlig och påverkas av bland annat spannmålspriserna. Den rörliga ersättningen räknas om vartannat år och nästa omräkning sker 2012. Du ansöker om rörlig ersättning i SAM2010.

Den som söker ett nytt åtagande i år får den nya högre ersättningen under hela åtagandeperioden.

Block som du inte kan få gårdsstöd för

De block som vid förra årets inventering inte uppfyllde kraven för gårdsstöd framgår av din "Sammanställning 2010". På dessa block ska du inte anmäla något skifte i SAM2010. Om du vill klassa om ett sådant block ska du bedöma om

det kan godkännas för gårdsstödet, både vad gäller antal träd och fodervärde. Block som du inte kan få gårdsstöd för redovisas på ett särskilt lösblad som bifogas SAM-blanketten. Om du använder SAM Internet ritar du inte i något skifte för dessa block.

Blockgränser

Det är mycket viktigt att du noga kontrollerar blockets gränser. Liksom förra året kommer vi att göra en kontroll av samtliga block innan utbetalning. Vi jämför ansökt areal mot blockareal och om uppgiften inte stämmer görs en utredning, både på arealer som är större och på sådana som är mindre än blockets areal. Om något block har felaktigt dragna gränser måste du anmäla det. Detta görs i SAM Internet för varje block under meny "Block". Om du anlitar konsult eller ansöker på pappersblankett markerar du gränserna på blockkartan och beskriver vad som skall ändras under noteringsfältet på kartan.

Använder du fortfarande pappersblankett?

Om du söker SAM2010 på pappersblankett måste du kontrollera ansökan extra noggrant. De flesta fel som upptäcks vid handläggningen finns i ansökningar på pappersblanketten. Ta god tid på dig att fylla i blanketten och följ checklistan i broschyren "SAM-blanketten 2010 – så här gör du!" Använd uppgifter från sammanställningen och resultatet från blockinventeringen när du fyller i blanketten. Då handläggningen fortfarande pågår kan sammanställningen innehålla inaktuella uppgifter. En uppdaterad sammanställning hittar du på SAM Internet eller på "Mina sidor".

Du kan lämna in ansökan direkt på länsstyrelsen. Vi kommer att ha en låda vid entrén märkt SAM2010. Vi kommer inte att genomföra någon kontroll av ansökan vid inlämningsstillfället.

Vi på länsstyrelsen rekommenderar alla att söka på SAM Internet. Fördelarna med SAM Internet är flera, bland annat undviker du de vanligaste felen. Du som inte är van vid datorer kan gå på någon av de kurser som länsstyrelsen anordnar eller komma till oss på länsstyrelsen och få hjälp med SAM Internet.



Suzanne Céwe
018-19 53 40



Foto: Ylva Englund

Information om EU-stöd



Foto: Joakim S. Müller.

Nu summerar vi förra årets kontroller inom lantbruket!

Under förra året genomfördes sammanlagt 318 kontroller i Uppsala län. De är uppdelade på 192 areal-, 34 fullständiga tvärvillkors-, 78 nötkreaturs- och 14 får- & getkontroller.

Resultatet av förra årets kontroller visar på både plus och minus. Många fick avslag på grund av fel uppgifter om areal men samtidigt har de felaktiga uppgifterna om betad mark minskat.

Många avslag på grund av fel uppgifter i ansökan

Resultatet från 2009 års kontroller visar tyvärr på stora fel när det gäller uppgiven areal. Sex procent av de kontrollerade företagen har haft så stora fel (över 20 % arealskillnad) att inget gårdsstöd betalats ut. När det gäller miljöersättningen för betesmarker och slätterängar har hela 31 % fått helt avslag på grund av stora arealfel.

Inför 2010 hoppas länsstyrelsen att blockinventeringen ska underlätta vid SAM-ansökningarna. Tänk på att noga gå igenom vilken mark som tas med. Finns det mark som tagits ur produktion ska dessa områden inte finnas med i SAM-ansökan.

Bättre siffror för skötselkraven

När det gäller avvikelser på skötselkraven så har de minskat jämfört

med tidigare år. År 2009 fick 29 % av kontrollföretagen en tvärvillkors sanktion på grund av fel i skötselkraven. Det vanligaste felet är att man tagit upp betesmarker som inte betats. Av de kontrollerade betesarealen var 3 % helt obetad. År 2008 var denna siffra 8 %.

Resultatet från djurkontrollerna 2009 visar på mycket hög felfrekvens. Hela 53 % av de kontrollerade företagen har avvikelser som leder till tvärvillkorsavdrag. Framför allt är det rapporteringen till CDB som har brister. Av de kontrollerade företagen hade 42 % fel i rapporteringen, 26 % fel på märkningen och 14 % fel på journalföringen.

Tänk på att skapa rutiner för CDB rapporteringen. Senast 7 dagar efter en händelse ska den rapporteras.

Så här går en nötkreaturskontroll till

Vid kontrolltillfället ska djuren samlas ihop så att det blir möjligt att läsa av märkningen. Personal från Länsstyrelsen räknar in djuren, kollar av märkningen och har med sig aktuellt CDB-underlag som utgångspunkt. Man går också igenom journalföringen. Ofullständiga eller saknade uppgifter i journalen kan ibland behöva styrkas med andra dokument, exempelvis inköpskvitton eller slaktavräkningar. Spara därför alla sådana uppgifter!

Uppgifterna sammanställs och

registreras och skickas därefter till djurhållaren. Det är mycket viktigt att man läser igenom resultatet från kontrollen och hör av sig till länsstyrelsen om man har frågor. Detta för att hinna reda ut eventuella missförstånd innan beslut fattas.

Sedan 1 januari 2009 har frågor som rör djurskyddet flyttats över från kommunerna till länsstyrelsen och som en del av detta arbete har samarbetet mellan landsbygdsenheten och veterinärenheten utökats. Vid kontrollen av nötkreatur ingår numera förutom journalföring, märkning och rapportering även en översiktlig kontroll av djurskyddet. Underlaget från denna lämnas till veterinärenheten och eventuella brister följs upp av djurskyddsinspektörer.

Bra start på årets kontroller

Under 2010 ska länsstyrelsen genomföra minst 41 kontroller av nötkreatur vilket motsvarar den fastställda frekvensen på 5,5 %. Djurkontrollerna genomförs året runt och är redan i full gång.

Glädjande så här långt är att vi ser en minskning av antalet fel. Vi har också möts av ett gott samarbete vilket vi särskilt vill tacka för!

Erika Löhman
018- 19 52 78



Natur och kultur

Har du ett mosaikbete?

Vissa betesmarker med höga natur- och kulturvärden som inte passar in i gårdsstöd eller ordinarie miljöersättning kan platsa i ersättningen för mosaikbete. Det gäller t.ex. betesmarker med en stor andel berg, sten eller sand, eller vissa betesmarker som har mycket buskar och träd.

Historiskt sett har marker som inte varit möjliga att plöja använts som ängs- eller betesmarker. I Roslagen vid kusten användes utmarken som betesmark, till exempel betades hela Gräsö med omkringliggande småöar. Marken består här ofta av en mosaik av hällar och partier med vegetation, dugligt till foder. Djurens bete bidrog till att hålla undan sly och även vissa träd längs kusten, vilket skapade livsmiljöer för bland annat vadarfåglar. Den öppna miljön med varma, solbelysta hällar gynnade även många ljus- och värmeälskande växter och insekter.

Du kan söka ersättningen om:

- Marken har höga natur- eller kulturvärden (se nedan).
- Marken betas varje år.
- Markvegetationen består av gräs, örter eller ris som är dug-

ligt som foder.

- Marken är rik på berg, sand och stenar och har spridda partier med gräs, eller innehåller mycket buskar och träd och har ett sämre fodervärde än vad som accepteras i gårdsstödet och ordinarie miljöersättningar.
- Området är 0,1 ha eller större.
- Marken inte har ett röjningsbehov (annars kan du i stället söka restaureringsstöd på skiftet)

Exempel på mosaikbeten och andra gräsfattiga marker i Uppland

- Mosaikmarker med berghällar vid kusten.
- Stenig betesmark med både stenar i markytan och hällar som har höga naturvärden med växter, insekter och lavar.
- Fornlämningsområde där det finns rikligt medstensättningar.
- Sandområden där det finns många hotade insekter.
- Hassellund med både gamla, grova och klena samt unga hasselbuskar. Hassel är viktiga som vedsubstrat för insekter.
- Ädellövlund med höga värden knutna till grov ek och träd som ask, alm och asp.
- Område med grova tallar som

är solbelysta och där fodervärdet är sämre.

- Alsumpskog med död stående al (även klen) vid kusten och Mälaren.

Så här söker du

Du söker ersättningen för mosaikbete och andra gräsfattiga marker som ett nytt miljöstödsåtagande för fem år. Ansökan sker på en särskild blankett som ska skickas in till länsstyrelsen i samband med SAM-ansökan i år. Ersättningen är 2150 kr/ ha. Du kan inte få gårdsstöd för marken.

I sommar kommer länsstyrelsen ut till dig och gör en bedömning av marken. Om du får ett beslut om åtagande kommer länsstyrelsen att skriva in de villkor som gäller för ersättningen i en åtagandeplan som du sedan ska följa under fem år. Mer information och ansökningsblankett finns på vår hemsida: www.lansstyrelsen.se/uppsala



Karin Bengtsson-Sjörs
018-195123



Foto: Lovisa Lannerborn

Natur och kultur

Viktigt om miljö-ersättning för betesmarker och slåtterängar

Rörlig ersättning

En viktig nyhet 2010 är att du kan välja **Rörlig ersättning** i din ansökan om utbetalning. Detta gäller endast åtaganden från 2007, 2008 och 2009. Den rörliga ersättningen innebär en höjning i år men räknas om vartannat år och kan komma att minska. Länsstyrelsen och Jordbruksverket bedömer dock att risken för detta är mycket liten och rekommenderar den rörliga ersättningen. Nya åtaganden från 2010 berörs inte av detta utan får den högre ersättningen automatiskt, och kommer inte att räknas om.

Utökning av åtagande

Om du ska du söka utökning av ditt

åtagande - sök bara på den areal som utökningen gäller, inte på hela blockets areal. Detta underlättar handläggningen av ditt ärende. Använd gärna SAM-Internet där du lätt kan mäta upp utökningen på kartan och ange rätt areal i ditt åtagande. Efter blockinventeringen kan det hända att den nya blockarealen inte stämmer med arealen i ditt åtagande. Om blockarealen har blivit större kan du ansöka om utökning av arealen på blocket. Tänk på att det måste finnas höga natur- eller kulturvärden för att den utökade arealen ska kunna ingå i särskilda värden.

Justering av åtagandeplaner

Just nu arbetar vi för fullt med att justera åtagandeplaner där arealen särskilda värden har minskat efter blockinventeringen. Det är ett

omfattande arbete där vi korrigerar arealen i åtagandet och ritar om alla markklasser i kartdatabasen. Vi skickar inte ut nya kartor utan hänvisar till din blockkarta eller SAM Internet där de nya arealerna uppdateras dagligen. Eftersom arealen särskilda värden en gång är fastställd av länsstyrelsen kommer det inte att göras något avdrag för redan utbetalda ersättningar bakåt i tiden. Undantag gäller för mark som aldrig varit betesmark som sjö/damm, grustäkt eller bebyggelse.

Slåtterängar

Jordbruksverket har i år höjt ersättningen för flera markklasser, bland annat slåtterängar (se tabellen här intill). Få slåtterängar i länet sköts med slåtter idag och det behövs fler för att miljömålet om ett rikt odlingslandskap ska uppnås. I Uppsala län finns ca 169 ha slåtteräng som slås och målet är att ca 500 ha slåtteräng ska brukas i länet senast 2010. Har du en slåtteräng som du slår eller kanske en strandäng som kan slås? Sök då ett åtagande för miljöersättning!

Nya ersättningsnivåer från 2010.

Ersättning kr/ha

Betesmark med särskilda värden	2650
Betesmark med särskilda värden som inte kan ge gårdsstöd	3850
Betesmark med allmänna värden	1250
Slåtterängar med särskilda värden	4200
Slåtterängar med särskilda värden som inte kan ge gårdsstöd	5400
Slåtterängar allmänna värden	1450
Skogsbete	2500

Mångfaldsträda

Många arter bland insekter och fåglar har minskat på grund av att vi numera brukar marken mer intensivt. Genom att lämna mark i träda så blir det en rik blomning som gynnar dessa arter. Tanken med mångfaldsträdan är att gynna biologisk mångfald på särskilt avsatt mark medan huvuddelen av marken brukas rationellt.

Vill du lämna mark i träda så kan du söka ersättning för det. För att få ersättning ska du året ha odlat marken med oljeväxter eller

spannmål. Efter skörd ska stubben lämnas orörd.

Mångfaldsträdan kan utgöras av ett helt fält eller av en minst 10 meter bred kantzon eller mittzon. Åtgärderna ska utföras på samma mark under fem år. Ersättningen har höjts till 2000 kr/ha. Den som får mångfaldsträda är också berättigad till gårdsstöd. Men eftersom länsstyrelsens budget är begränsad är det inte säkert att alla ansökningar kommer att kunna beviljas. De ansökningar som ger bäst miljönytta kommer att prioriteras.

Ansökan görs i samband med SAM-ansökan på blanketten "Åtagande för utvald miljö – miljöersättning för naturfrämjande åtgärder insatser på åkermark". Mer information, ansökningsblanketter och anvisningar hittar du på länsstyrelsens hemsida www.lansstyrelsen.se/Uppsala, sök på "mångfaldsträda". Du kan också beställa ansökningsblanketter och anvisningar per telefon.

Håkan Wångstrand
018-19 50 14



Natur och kultur

Utvald miljö

Utvald miljö är en rad ersättningar för insatser som gynnar naturkultur- eller rekreationsvärden i odlingslandskapet. Här presenteras några, men det finns fler att söka i Uppsala län. Information om alla stöd inom utvald miljö och ansökningsblanketter finns på länsstyrelsens hemsida www.lansstyrelsen.se/upsala och Jordbruksverkets hemsida www.sjv.se Blanketter kan också beställas från länsstyrelsen. Välkommen att kontakta oss!

Ersättning för särskild hantering av ängshö

Du kan söka ett tillägg till din det stöd som finns för slåtterängar med särskilda värden om du tar hand om ditt ängshö på ett särskilt sätt. Traditionell ängsskötsel innefattar förutom själva slåttern även en arbetsam höbärgning med vändning av hö på marken eller hässning. Att höet torkar på plats är en förutsättning för att bevara många av de ovanliga ängsväxterna som är beroende

av fröspridning. Brukandet av traditionella hässjor har även ett stort kulturhistoriskt värde. Har du kunskap om hur hässningen gick till i din hembygd? Hör gärna av dig till oss!

*Kontaktperson
Karin Bengtsson-Sjörs 018-195123*

Har du en idé du vill förverkliga som gynnar natur- kultur- eller rekreationsvärden i odlingslandskapet...

Specialinsatser är ett stöd, som är till för projekt som inte täcks av något av de andra stöden inom utvald miljö. Använd din kreativitet för att göra en insats för miljön! Några exempel på tänkbara projekt: restaurering av byggnader som inte går in i restaureringsstödet för överloppsbyggnader (t.ex. byggnader med mycket höga kulturmiljövärden som kräver större insatser), restaurering av stenbroar, friställning av värdefulla träd, röjning av åkerholmar och

andra kulturelement eller iordningsställande av natur/kulturstig.

*Kontaktperson
Christina Munkert 018-195132*

Kompletterande ersättning till kulturmiljöstödet

Har du en åkerholme med rik flora, en brukningsväg med artrika vägrenar eller något annat kulturelement som behöver hävdas för att gynna natur- och kulturvärden? Du kan få ersättning för att slå eller låta beta ett eller flera av dina kulturelement. Vägrenar som fortfarande slås utgör en rest av forna tiders stora ängsarealer, och kan fungera som en sista tillflyktsort för ängens speciella arter. Att slåterytan är så långsmal gör att den kan tjäna som spridningsväg för hävdgynnade arter och insekter. Slåtterängar är vår artrikaste biotop.

*Kontaktperson
Anders Liberg 018-195236 eller
Christina Munkert 018-195132*



greppa näringen

Nysatsning på Greppa Näringen

Greppa Näringen har fått en förstärkt budget och gör en nysatsning runtom i landet under 2010-2013. Satsningen innebär att fler aktiviteter kommer att genomföras inom Greppa näringen. En målsättning är att medlemsantalet ska öka till ca hälften av projektets målgrupp. Genom nysatsningen utökas också rådgivningen till att omfatta frågor som rör jordbrukets klimatpåverkan och vattenvård. För

mer information om Greppa Näringen och nysatsningen, se www.greppa.nu

För Uppsala län innebär nysatsningen en ökad tilldelning av medel och länsstyrelsen kommer bland annat att tillsammans med LRF arbeta aktivt med informationsspridning för att nå ut till er lantbrukare i länet. I Greppa Näringens målgrupp för rådgivning ingår i första hand lantbruk med mer än 25 djurenheter eller 50 ha åkermark i hela länet, men även t.ex. mindre lantbruk i känsliga avrinningsområden är välkomna att delta. Jordbruksverket uppskattar att ca 1200 lantbruk i länet ingår i målgruppen. Uppsala län har idag 140 rådgivningsmedlemmar så här finns en hel del jobb att göra! På länsstyrelsen kommer tre personer

att arbeta med Greppa Näringen framöver - kontakta gärna någon av oss om du vill veta mer eller vill ansluta dig till projektet.

*Asnaketch Wolde-
tensaye 018-195203,*



*Sara Norman,
018-195131*

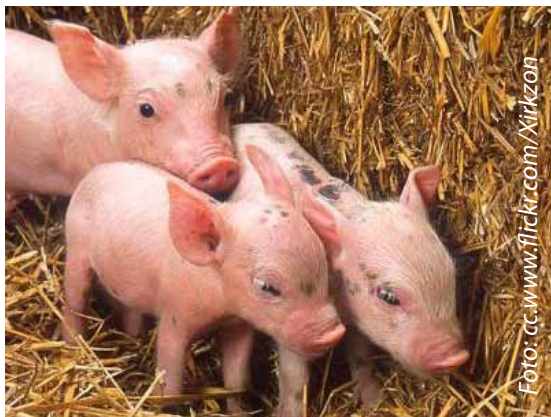


*Cecilia Bertholds
018-195064*



Rådgivning och kurser

Utvecklingsgrupp för ekologisk grisproduktion



Utvecklingsgruppen för ekogrisproduktion i östra Svealand är en deltagardriven studiecirkel. Vi träffas oftast på någon av deltagarnas gårdar för studiebesök och genomgång av gårdens produktion. Träffarna hålls på dagtid kl. 10-16.

Deltagarna kommer från flera län, från Östergötland i söder till Dalarna i norr.

Varje träff har ett aktuellt tema som kan handla om allt från foderråvaror och blandningar, rastgårdar och betesdrift, byggnader och hanteringskedjor, hälsa och sjukdomsförebyggande till marknad och handel. Såväl smågrisproducenter, integrerade och slaktsvinsgårdar är välkomna. Vid behov bjuds föredragshållare in. I gruppen deltar ett antal erfarna producenter, men även nybörjade och producenter som funderar på omläggning av sin grisproduktion är välkomna. För dem erbjuder studiecirkeln möjlighet att både studera ekogrisproduktion och få kontakt med kunniga mentorer.

Fyra heldagsträffar planeras under året med början någon gång i slutet av mars 2010. Exakt datum meddelas senare. Kursledare är Maria Alarik, husdjursrådgivare vid HS Konsult AB. Anmälan till Hushållningssällskapet 018-56 04 00, hskonsult@hush.se. Frågor: Maria Alarik 018-56 04 07, maria.alarik@hush.se

Den fantastiska ullen - inspirerande ullkännedom

Gunilla Paetau Sjöberg berättar utifrån sin utställning i alsta trädgårdar om fårraser och ulltyper. Ullens unika egenskaper och alla användningsområden visas i praktiska exempel. Ull som smycken, kläder, i hemmet och som konst. Ull som inslag i hållbar utveckling. Ullen har många möjligheter! Kursen är öppen för dig som driver företagsmässig verksamhet och behöver öka kunskapen om ullkännedom för utvecklingen av din verksamhet.

Datum och tid: 15 juni 18-21. **Plats:** Alsta Trädgårdar, Örsundsbro. **Deltagaravgift:** 150 kr. Ex moms.

Anmälan: senast 7 juni till <http://www.Lansstyrelsen.se/uppsala/ullkurser> Om du inte har möjlighet att anmäla via webben anmäl via tfn: Anna Anjou 018-19 53 30

Växt- och syntetfärgning av ull på enkelt sätt

Att förädla ullen ger den ett bättre marknadsvärde och dig ett rikt material att skapa med. Lär dig färga ull med växt- och syntetämnen på ett enkelt och praktiskt sätt.

I kursen ingår tovning av mindre föremål parallellt med färgningen.

Kursen är öppen för dig som driver företagsmässig verksamhet och behöver öka kunskapen om färgning för utvecklingen av din verksamhet.

Datum och tid: 21-22 juni. **Plats:** Meddelas senare. **Deltagaravgift:** 600 kr ex. Moms. Materialkostnad tillkommer. **Anmälan:** senast 14 juni till <http://www.Lansstyrelsen.se/uppsala/ullkurser> Om du inte har möjlighet att anmäla via webben anmäl via tfn: Anna Anjou 018-19 53 30. Maximalt antal deltagare är 16 st.

Aktiviteterna sker i samarbete med Stockholm Uppsala fåravelsförening.

Drivkraftiga företagare på landsbygden Kvinna - ta ditt företag ett steg till i utvecklingen!

Ur programmet: Företagets villkor och utveckling, marknadsföring, avtal med andra företag och kunder.

Anmälan: www.lansstyrelsen.se/uppsala/driv **Pris:** 1600 kr ex. moms (mat inkluderat) **Tid:** Kursserien startar i slutet av april med en träff per vecka i sex veckor. **För info:** kontakta kursledare, Annika Lundegårdh tfn: 070-7952393 eller Susanne Steffner tfn: 070-6601861.

Rådgivning och kurser

Studieresa till småskaliga slakterier i Värmland

För att stimulera intresset och öka kunskapen om att starta och driva småskaliga slakterier ordnar vi en studieresa till Värmland med omnejd. Resan vänder sig till företagare på landsbygden och rådgivare.

I Värmland har flera lokala initiativ startats senaste åren som kan ge inspiration.

Resan kommer att äga rum den 25-26 maj 2010 och kostar 800 kr exklusive moms per person - kostnad för mat tillkommer. Sista datum för anmälan är 1 maj.

Anmälan: Hushållnings-sällskapet 018-56 04 00, hskonsult@hush.se

Frågor: Maria Alarik 018-56 04 07
Sofia Äng 018-56 04 08



Foto: Johan Henricsson



Greppa Näringen grundkurs del 1

På Greppa Näringens grundkurs får du veta mer om effektiv användning av växtnäring och växtskyddsmedel, kunskaper som kan förbättra både miljön och gårdens ekonomi!

Kursens första del utgörs av en teoridag inomhus. Jordbruket och miljön är i fokus och vi går bland annat igenom växtnäringens kretslopp och jordbruk i omvärlden. Kursen är kostnadsfri och öppen för alla intresserade – även för dig som inte är medlem i Greppa Näringen.

Tid: 8 april 9.30 – 15.30. **Plats:** Tierp, Tierps kommunhus.

Medverkande: Eva Salomon (JTI), Line Strand (HS Konsult), Auni Hamberg (LRF) m.fl. **Anmälan, frågor:** Asnaketch Woldetensaye, 018-195203

Greppa Näringen grundkurs del 2

Andra delen av grundkursen är en heldag med studiebesök och fältvandringar. Under dagen diskuteras bland annat jordbearbetning, växtnäringsbalanser, utfodring och växtföljd. Kunniga föreläsare och rådgivare deltar under dagen. Här finns två tillfällen att välja på:

Tillfälle 1: Tid: 26 maj 10.00 – 15.30. **Plats:** Institutet för Jordbruks- och Miljöteknik (JTI) i Uppsala och Stabby gård (nära Uppsala).

Medverkande: Eva Salomon (JTI), Line Strand (HS Konsult), Tomas Rydberg (SLU), Jan Bertilsson (SLU), Hans Gauffin (lantbrukare) m.fl.

Tillfälle 2: Tid: 2 juni 10.00 – 14.45. **Plats:** Eriksbergs gård och Eskesta gårdsmejeri (nära Tierp). **Medverkande:** Line Strand (HS Konsult), Jan Bertilsson (SLU), Anna Ohlström (lantbrukare), Jeanette Söderblom Johnsen (lantbrukare) m.fl. **Anmälan, frågor:** Asnaketch Woldetensaye, 018-195203

Moderna fruktodlingsmetoder

En kursdag där moderna kvalitetshöjande metoder för odling av äpple, päron och plommon presenteras. Fokus ligger på hög skörd och bra kvalitet. Metoderna kan tillämpas i både ekologisk och integrerad produktion och till odlingsvillkoren här i Mälardalen.

Ibrahim Tahir, Carina Larsson och David Hansson från Sveriges lantbruksuniversitet samt Holger Kahl från Nya Zeeland medverkar under dagen.

Tid: den 6 maj kl. 9.00-16.00. **Plats:** Länsstyrelsen i Stockholms län, Hantverkargatan 29. **Anmälan:** senast den 20 april till Mette Kjöbek Petersen 08-785 41 97 eller mette.kjobekpetersen@lansstyrelsen.se. **Kostnad** för kaffe kommer att faktureras. Lunch kan intas på de närliggande restaurangerna.



Foto: Ylva Englund

TELEFONLISTA LANDSBYGD

Efternamn	Arbetsuppgifter	Telefon
Anjou Anna	Samordnare kompetensutveckling	018- 19 53 30
Benfalk Christel	Enhetschef	018- 19 53 84
Bengtsson-Sjörs Karin	Åtagandeplaner, Utvald miljö, SAM Internet	018- 19 51 23
Bergqvist Emma	Åtagandeplaner, SAM Internet	018- 19 51 46
Bertholds Cecilia	Handläggning, fältkontroll, Greppa Näringen	018- 19 50 64
Björklin Ann-Sofie	Handläggning, fältkontroll, djurkontroll	018- 19 53 66
Céwe Suzanne	Samordnare handläggning, SAM Internet	018- 19 53 40
Holm Inga	Handläggning, SAM Internet	018- 19 52 45
Insulander Margareta	Samordnare företagsstöd & projektstöd	018- 19 53 79
Josefsson Ing-Marie	Handläggning, Gröna Bladet	018- 19 53 50
Karlsson Paul	Våtmarker, markavvattning	018- 19 53 71
Knutning Elin	Företagsstöd & projektstöd	018- 19 51 10
Lanneborn Lovisa	Tvårvillkor, djurkontroll, fältkontroll	018- 19 51 27
Larsson Kristin	Handläggning, fältkontroll	018- 19 50 97
Liberg Anders	Kulturmiljöstöd, Utvald miljö	018- 19 52 36
Lindell Owe	Förprovning djurstallar	018- 19 52 77
Lundin Marianne	Brukarskifte, återkrav	018- 19 53 56
Löhman Erika	Samordnare kontroller	018- 19 52 78
Munkert Christina	Åtagandeplaner, Utvald miljö	018- 19 51 32
Neidhardt Mattias	Blockkartor, blockredigering, SAM Internet	018- 19 51 36
Nilsson Margareta	Samordnare utbetalning, SAM Internet	018- 19 53 65
Nilsson Åse	Tvårvillkor, djurkontroll, fältkontroll	018- 19 50 54
Norman Sara	Samordnare natur och kultur, Greppa Näringen, Gröna Bladet	018- 19 51 31
Nyman Jessika	Handläggning, fältkontroll	018- 19 51 14
Näslund Kalle	Blockkartor, blockredigering	018- 19 51 33
Pettersson Linnéa	Samordnare utbetalning företagsstöd & projektstöd	018- 19 53 91
Redgård Jenny	Handläggning, fältkontroll	018- 19 51 29
Rosendahl Ulf	Förvärvstillstånd, sprutbehörighet, fältkontroll	018- 19 53 62
Woldetensaye Asnaketch	Handläggning, fältkontroll, Greppa Näringen	018- 19 52 03
Wångstrand Håkan	Handläggning, fältkontroll, Utvald miljö	018- 19 50 14
Åsberg Tove	Tvårvillkor, djurkontroll, fältkontroll	018- 19 51 21
Östher Inga-Lill	Handläggning	018- 19 53 35

Landsbygdsenheten 018- 19 50 10 (09.00-15.00)

E-postadresser till personal på Länsstyrelsen:
förnamn.efternamn@lansstyrelsen.se
grona.bladet.c@lansstyrelsen.se

**Nästa nummer av Gröna Bladet
kommer i MAJ!**

Vill du ha Gröna Bladet med e-post?

Maila ditt namn, e-postadress och kundnummer till:

grona.bladet.c@lansstyrelsen.se