

# Värna Vårda Visa

– ett program för att bättre förvalta och använda  
naturskyddade områden i Uppsala län

2012-2020



LÄNSSTYRELSEN  
UPPSALA LÄN

LÄNSSTYRELSENS  
MEDDELANDESERIE  
2012:10  
NATURMILJÖENHETEN  
ISSN 1400-4712



# Förord

Värna Vårda Visa är ett program för att bättre förvalta och använda naturskyddade områden i Uppsala län. Programmet är ett led i att genomföra den nationella naturvårds- och friluftspolitiken och bidra till uppfyllandet av riksdagens miljökvalitetsmål. Det är också en del av arbetet med att uppfylla de internationella åtaganden Sverige gjort för att bevara naturvärden i skyddade områden samt genomföra tankarna bakom konventionen för biologisk mångfald och ekosystemansatsen.

Uppsala län har en rik och omväxlande natur, men vi tillhör också en av landets mest expansiva regioner med en ökande befolkning och ett högt exploateringsstryck. Tillsammans med den omställning som jord- och skogsbruket genomgått under de senaste 60 åren innebär detta stora konsekvenser för den biologiska mångfalden och människors tillgång till naturen. I vårt arbete för hållbar utveckling har områdesskyddet och förvaltning av skyddad natur blivit viktiga instrument för att värna arter, naturtyper och möjligheter till friluftsliv.

Värna Vårda Visa vänder sig i första hand till Länsstyrelsens egen förvaltarorganisation för naturskyddade områden, men det ger också vägledning för andra förvaltare av statliga naturreservat. Programmet kan också användas av andra aktörer som förvaltar naturområden. De mål och åtgärder som presenteras är framtagna efter de förutsättningar som vi har i länet och arbetet med dem prioriteras löpande efter tillgängliga resurser.

Genom att vårda och visa våra skyddade områden vill vi bevara och utveckla den biologiska mångfalden, det biologiska kulturarvet och se till att boende och besökare i vårt län får fina upplevelser i våra skyddade områden. Att vi är tydliga med inriktningen och förutsättningarna för vårt arbete, har en god kommunikation med omvärlden och samverkar lokalt och regionalt är en förutsättning för att förvaltningen av våra skyddade naturområden ska lyckas.



Peter Egardt  
Landshövding



# Innehåll

Förord .....	3
Innehåll .....	5
Inledning .....	6
Programmets upplägg och avgränsning .....	7
Bakgrund .....	8
Naturliga förutsättningar .....	9
Förvaltning .....	10
Praktisk förvaltning .....	10
Skyddsformer i Värna Vårda Visa .....	10
Naturreservat.....	10
Natura 2000.....	10
Djurskyddsområden .....	11
Naturminnen .....	11
Naturvårdsavtal .....	11
Roller, ansvar och organisation.....	11
Länsstyrelsens förvaltarorganisation .....	12
Upplandsstiftelsen .....	12
Skötselråd och regional samrådsgrupp för naturvård .....	13
LIFE+MIA.....	13
Biotopia .....	13
Naturum.....	14
Resursbehov .....	14
Verksamheter på Länsstyrelsen med koppling till skyddade naturområden.....	16
Åtgärdsprogram för hotade arter och livsmiljöer.....	16
Kulturmiljö.....	16
Lantbruk och landsbygdsutveckling .....	16
Regional utveckling .....	16
Handlingsplan .....	17
Lokal delaktighet .....	19
Planer och förutsättningar .....	21
Friluftsliv och information .....	23
Skötsel av naturtyper och arter .....	25
Uppföljning och utvärdering.....	27
Referenser .....	28

# Inledning

Naturvårdsverket tog under 2004 fram ett program för bättre förvaltning och nyttjande av landets naturskyddade områden: Värna Vårda Visa. Programmet utgick från Regeringens skrivelse En samlad naturvårdspolitik (2001) och hade till avsikt att tydliggöra Naturvårdsverkets

inriktningar och åtgärder inom området. Programmet innehåller konkreta mål och åtgärder inom de sex delområdena Lokal delaktighet, Planer och förutsättningar, Friluftsliv och turism, Information, Skötsel av naturtyper och arter samt Uppföljning och utvärdering.

De mål och åtgärder som föreslogs i programmet gäller för tioårsperioden 2005-2015. Efter utvärdering beslutade Naturvårdsverket att en uppdatering av programmet behövdes för perioden 2010-2015. Ett reviderat nationellt Värna Vårda Visa fastställdes av Naturvårdsverket den 3 mars 2011. I den nya versionen har även propositionerna Hållbart skydd av naturområden (2009) och Framtidens friluftsliv (2010) beaktats.

I Regeringens proposition Hållbart skydd av naturområden (2009) anges att Länsstyrelserna ska ta fram regionala Värna Vårda Visa som kompletterar det nationella. Uppgiften finns även angiven i Länsstyrelsernas regleringsbrev för 2010.

Det regionala Värna Vårda Visa för Uppsala län har arbetats fram i ett projekt under 2011. Det bygger på det nationella programmet, samt på det interna handlingsprogram som sedan tidigare funnits upprättat för Länsstyrelsens förvaltning av skyddad natur. Under ledning av en styrgrupp från Länsstyrelsen och Upplandsstiftelsen har mål och åtgärder som är relevanta för Uppsala län valts ut och anpassats efter regionala förhållanden. Arbetet har bedrivits i en liten arbetsgrupp med förvaltare från Länsstyrelsen och Upplandsstiftelsen. En referensgrupp, med representanter för förvaltarna av statliga naturreservat i länet, har fått möjlighet att lämna förslag till mål och åtgärder och komma med synpunkter på inriktningen i dokumentet. På Länsstyrelsen har en workshop genomförts internt där representanter från berörda sakområden har deltagit.



## Programmets upplägg och avgränsning

Värna Vårda Visa för Uppsala län är ett inriktningsdokument för Länsstyrelsens arbete med skötsel och förvaltning av naturskyddade områden.

Programmet omfattar följande skyddsformer där Länsstyrelsen har ett uppdrag att sköta förvaltningen:

- statliga naturreservat, naturminnen och djurskyddsområden
- Natura 2000-områden
- naturvårdsavtal tecknade med Länsstyrelsen.

Programmet omfattar inte:

- Länsstyrelsens tillsynsverksamhet
- arbetet med formellt områdesskydd (Arbetet berörs dock i vissa av åtgärderna beroende på den nära kopplingen mellan skydd och skötsel.)
- Färnebofjärdens nationalpark (Parken ligger längs gränsen mellan Uppsala, Västmanlands, Dalarnas och Gävleborgs län och förvaltas av Gävleborgs län.)
- kulturresevat (Ansvaret för förvaltningen av länets två kulturresevat ligger under Länsstyrelsens kulturmiljöenhet och riktlinjer för denna förvaltning ges av Riksantikvarieämbetet.)
- biotopskyddsområden (I Uppsala län finns idag inga biotopskyddsområden som bildats av Länsstyrelsen.)
- kommunalt naturskyddade områden
- Skogsstyrelsens naturvårdsavtal och biotopskydd.

Den främsta målgruppen är Länsstyrelsens egen organisation för förvaltning av skyddade områden och övriga förvaltare av statliga naturreservat. Andra målgrupper som har intresse att ta del av och i vissa fall berörs av innehållet i det regionala programmet är bland annat andra verksamheter på Länsstyrelsen, kommunerna, Skogsstyrelsen, ideella föreningar och Naturvårdsverket.

Programmet för Uppsala län följer i stort det nationella programmets upplägg med den skillnaden att vi slagit ihop delarna för friluftsliv och information. Detta program innehåller mål och åtgärder inom följande fem delområden:

- lokal delaktighet
- planer och förutsättningar
- friluftsliv och information
- skötsel av naturtyper och arter
- uppföljning och utvärdering.

Programmets övergripande mål sträcker sig fram till 2020 men operativa mål och åtgärder berör de närmaste 5 åren. En uppföljning och revidering av programmet bör därför göras under 2015-2016.

Med benämningen *förvaltare* avses Länsstyrelsens egen förvaltarorganisation och de av Länsstyrelsen utsedda förvaltare av statliga naturreservat.

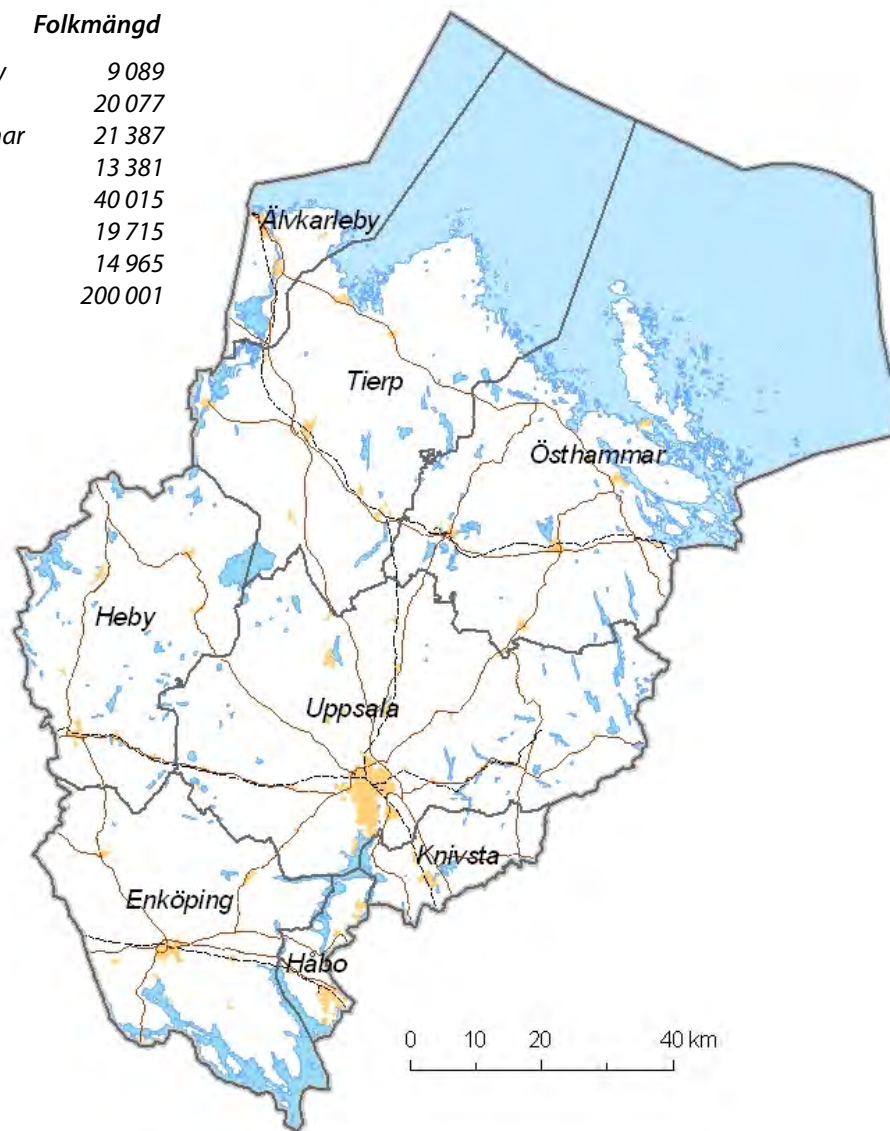


# Bakgrund

Uppsala län tillhör ett av landets mest expansiva områden. Inflyttningen till länet är stor och exploateringstrycket är generellt högt, med bland annat utbyggnad av infrastruktur och bebyggelse. Uppsala läns befolkning har ökat stadigt de senaste åren och den 31 december 2011 var invånarantalet enligt SCB 338 630 personer. Länet har en ojämn befolkningsfördelning med en koncentration av människor till de södra kommunerna där över 80 % av befolkningen bor. I länet finns åtta kommuner, Älvkarleby, Tierp, Östhammar, Heby, Enköping, Håbo, Knivsta och Uppsala. Nästan två tredjedelar av länets befolkning bor i Uppsala kommun och Uppsala stad är Sveriges fjärde största.

I Uppsala finns två universitet och här finns en lång tradition av forskning och undervisning inom biologi, alltsedan Carl von Linnés dagar. I Uppsala verkade även pionjärer inom svenskt naturskydd. Rutger Sernander, professor i växtbiologi, var en av grundarna till Svenska Naturskyddsföreningen och med sitt engagemang och inflytande bidrog han till att den första svenska naturskyddslagen stiftades 1909. Länets två äldsta naturreservat bildades strax därefter, redan under 1910-talet.

<b>Kommun</b>	<b>Folkmängd</b>
Älvkarleby	9 089
Tierp	20 077
Östhammar	21 387
Heby	13 381
Enköping	40 015
Håbo	19 715
Knivsta	14 965
Uppsala	200 001



Figur 1. Uppsala läns kommuner och folkmängd den 31 december 2011



## Naturliga förutsättningar

Uppsala län är ett av Sveriges mest artrika län. Det beror bland annat på det geografiska läget där den biologiska norrlandsgränsen skär genom länets norra del. I länet möts många av de arter som har sin dominerande utbredning i norr med arter söderifrån och även arter från andra sidan Östersjön.

Inlandsisen har på flera sätt påverkat de geologiska och hydrologiska förutsättningarna för växter och djur. Från Bottenhavet förde isen med sig kalkrikt material som blandades med de uppländska jordarna. Kalkhalten har stor betydelse för utbredningen av många arter och är också förknippad med en stor artrikedom, till exempel gynnas orkidéer, taggsvampar och

vissa snäckor av hög kalkhalt i jorden. Påverkan av kalksten är störst i norra och östra delen av länet. Landet reser sig fortfarande efter isens tyngd och längs den flacka kusten grundas vikar upp och kalkrika laguner och gölar bildas allteftersom ny mark kommer upp över havsytan. Dessa miljöer är i sig sällsynta, och därmed även de arter som är beroende av dem. I länet finns flera åssystem som bildades när isen smälte och drog sig tillbaka. Åsarna består av rundslipade stenar, grus och sand. Öppna sandytor med hög ljusinstrålning är en miljö där vi idag hittar flera sällsynta arter, särskilt insekter som kräver värme och är knutna till växter i denna miljö.

Länet har också sedan mycket lång tid tillbaka präglats av mänsklig odlingsaktivitet och djur-

hållning. Det traditionella, småskaliga bruket med bland annat slätter, bete, hamling av träd och plockhuggning i skogen, har skapat ett varierat landskap med livsmiljöer för en mängd arter.

Några av de artrikaste miljöerna i länet är Nordupplands kalkrika skogar, våtmarker, sjöar och havsvikar, Dalälvens stränder och lövrika svämskogar, mälaronrådets ädellövriska herrgårdsmiljöer, åsarna och Roslagens småbrutna odlingslandskap. Här lever också många av de arter som är hotade nationellt och som Uppsala län därför har ett särskilt ansvar för. Några exempel på sådana arter är violgubbe, gölgroda, cinnoberbagge, vitryggig hackspett, aspfjädermossa, linddyna, småsvalting, bombmurkla, klöversobermal, mnemosynefjäril, ängsskäreplattmal och fisken asp.

*Tabell 1. Fördelning av markslag i länet jämfört med fördelning av markslag i naturreservaten (NR). Analysen har utgått från Lantmäteriets fastighetskarta GSD-produkter, markytor (mars 2012). Analysen av våtmark har gjorts separat och överlappar övriga markslag.*

Markslag	Hela länet (ha)	Andel i länet (%)	NR (ha)	Andel i NR (%)
Åker	168 338	14	1 545	2
Skog barrdominerad	558 551	47	18 737	20
Skog lövdominerad	5 867	0,5	889	1
Vatten	377 035	31	66 697	72
Öppen mark	86 672	7	4 595	5
Övrigt (bebyggelse mm)	4 530	0,3	1	0
<b>Totalt</b>	<b>1 200 993</b>		<b>92 463</b>	
Varav våtmark	45992	4	5 383	6

# Förvaltning

Skydd och förvaltning av naturområden hör till samhällets viktigaste instrument för att bevara biologisk mångfald. Den biologiska mångfalden består av mångfald av naturtyper, arter och genetisk mångfald inom arter. Bevarandet av biologisk mångfald på dessa tre nivåer hänger ihop. Genom att värna och sköta olika naturtyper så bevarar vi livsmiljöer för olika arter. Genom att bevara arter i olika delar av deras utbredningsområde så bevarar vi också genetisk variation inom arterna. Och genom att restaurera vissa naturtyper ger vi möjlighet för dessa arter att bygga upp större populationer som därmed både kortsiktigt blir mindre hotade och på längre sikt bevarar en större genetisk variation.

Ekosystem, biotoper och arter som uppstått, utvecklats eller gynnats genom människans nyttjande av landskapet och vars långsiktiga fortlevnad är beroende av fortsatt brukande och skötsel utgör vårt biologiska kulturarv. Det sammanfaller till stor del med biologisk mångfald och på samma sätt som en ängslada kan vara en del av historien så kan även en allé, en slätteräng, ett gammalt skogsbete eller andra för den biologiska mångfalden positiva spår i naturen vara det. Naturen är ett levande arkiv till vårt förflutna och detta arkiv kan tala om för oss hur markerna har nyttjats tidigare och ge oss ledtrådar till hur vi bör sköta hävdgynnade livsmiljöer idag.

Friluftsliv brukar definieras som vistelse och fysisk aktivitet utomhus för att uppnå miljöombyte och naturupplevelse utan krav på prestation eller tävling. Såväl Länsstyrelsen som Upplandsstiftelsen har tydliga uppdrag att arbeta för fri-

luftsliv i länet. Naturreservaten har pekats ut av Regeringen som en tillgång för friluftslivet och de bör göras tillgängliga där det är lämpligt. Vid sidan av skötsel för att bevara natur- och kulturvärden är även förvaltning med inriktning mot rekreation och tillgänglighet viktig.

## Praktisk förvaltning

Skötseln av skyddade områden omfattar ett stort antal olika åtgärder – allt från naturvårds-skötsel och fastighetsförvaltning till tillgänglighetsanpassningar och naturvägledning. Förvaltarens arbetsuppgifter är mycket varierande och omfattar bland annat planering, projektledning, kontakter med markägare och brukare, upphandling, kontroll av utförande, uppföljning och rapportering.

## Skyddsformer i Värna Vårda Visa

Det finns flera typer av områdesskydd som på olika sätt syftar till att skydda naturvärden, naturresurser och värden för friluftslivet. Värna Vårda Visa omfattar de naturskyddade områden i länet där Länsstyrelsen har någon form av förvaltningsansvar och de beskrivs kortfattat här nedan.

### Naturreservat

Naturreservat kan bildas för att bevara biologisk mångfald, värdefulla naturmiljöer eller för att tillgodose behovet av områden för friluftslivet. Länsstyrelsen och kommunerna kan fatta beslut om naturreservat. I Uppsala län finns 128

statligt bildade reservat och sju kommunala reservat (mars 2012).

Antalet reservat ökar stadigt. Arbetet med områdesskydd i länet är i dagsläget fokuserat på att gå till beslut i ett stort antal påbörjade reservatsärenden. I september 2009 påbörjade gruppen för områdesskydd ett projekt kallat "20-i-mål". Avsikten med projektet är att från september 2009 till april 2012 färdigställa ett tjugotal påbörjade, prioriterade reservatsärenden. I början av 2012 togs beslut om naturreservatet Gräsö östra skärgård, det första reservatet i länet som bildats med utgångspunkt från marina värden och det till ytan absolut största med över 54 000 ha. Beslutet har överklagats till Regeringen, men gäller under prövningstiden. Arealen naturreservat i länet kommer i och med avslutande av "20-i-mål" och bildandet av Gräsö östra skärgård att nära nog ha fördubblats på några år.

### Natura 2000

Natura 2000 är ett nätverk av skyddade områden i EU. Nätverket ska bidra till att bevara utpekade naturtyper och arter i Europa genom att alla medlemsländer tar ansvar för att skydda sin del av vårt gemensamma kulturarv. Länsstyrelsen ger förslag på områden och Regeringen tar det formella beslutet om vilka områden som ska ingå i Natura 2000.

Uppsala län har 169 Natura 2000-områden (mars 2012). Av dessa är 75 skyddade som naturreservat, 5 är fågelskyddsområden, 6 är biotopskydd/naturvårdsavtal och 1 är nationalpark. De övriga 92 Natura 2000-områdena kan ha delar som är formellt skyddade men väsent-

liga delar är fortfarande oskyddade.

### Djurskyddsområden

På öar och skär längs kusten och i Mälaren finns ett rikt och känsligt fågelliv. Dessa områden erbjuder också fina möjligheter till rekreation och friluftsliv. För att undvika störningar i de känsligaste områdena under de känsligaste tiderna, skyddas vissa ställen genom djurskyddsområde. I dem råder tillträdesförbud under häckningstiden och i vissa områden även under flyttningstiderna. Det finns också några säl-skyddsområden i den yttre skärgården mot Bottnhavet. Länsstyrelsen och kommunerna kan fatta beslut om djurskyddsområden. I Uppsala län finns 33 statligt bildade djurskyddsområden (mars 2012).

### Naturminnen

Naturminnen är en skyddsform som infördes i vårt land redan år 1909. Naturminnen kan utgöras dels av enskilda föremål dels av mycket små områden. Oftast gäller lagskyddet också området närmast runt omkring själva naturminnet.

Länsstyrelsen och kommunerna kan fatta beslut om naturminnen. I Uppsala län finns 36 registrerade naturminnen, varav två är kommunala. De utgörs till största delen av träd som är stora, märkliga eller förknippade med berättelser och sägner.

### Naturvårdsavtal

Naturvårdsavtal är ett civilrättsligt avtal som kan tecknas mellan en markägare och staten genom Länsstyrelsen eller Skogsstyrelsen. Dessa myndigheter har gemensamma riktlinjer för arbetet.

Även kommuner kan teckna naturvårdsavtal.

Naturvårdsavtal kan tecknas för att bevara och utveckla naturvärden. I avtalet regleras vad markägaren ska tåla för begränsningar i sitt brukande och hur naturvärdena ska bevaras och utvecklas. Markägaren kan få ekonomisk ersättning för de begränsningar som avtalet medför.

För Länsstyrelserna är naturvårdsavtalen ett relativt nytt verktyg och i Uppsala län har Länsstyrelsen än så länge tecknat fyra naturvårdsavtal.

## Roller, ansvar och organisation

Regering och riksdag fastställer lagarna och den övergripande inriktningen för naturvårdspolitik. Naturvårdsverket har det centrala ansvaret för bildande av nya naturskyddade områden, samt för vägledning och finansiering av skötselåtgärder i naturreservat och Natura 2000. Länsstyrelsen fattar beslut om enskilda naturreservat, växt- och djurskyddsområden, naturminnen och biotopskydd och utser Natura 2000-områden.

Länsstyrelsen beslutar också om dispenser för åtgärder inom det skyddade området och har tillsynsansvaret över att föreskrifterna i naturreser-

vaten följs. I Uppsala län är handläggningen av dessa myndighetsuppgifter skild från förvaltningen.

Länsstyrelsen har också det primära ansvaret för förvaltningen av de statliga naturreservaten, men har möjlighet att överlåta förvaltningen, det vill säga att utse en annan aktör som förvaltare. Det kan vara en annan myndighet, juridisk person eller en markägare som har förutsättningar för att ta ett sådant ansvar. Myndighetsuppgifter som till exempel beviljande av dispenser och tillsyn ligger dock alltid kvar hos Länsstyrelsen.

Länsstyrelsen förvaltar merparten av naturen-

Tabell 2. Förvaltare av statligt bildade naturreservat i Uppsala län och antal naturreservat de förvaltar. Upplandsstiftelsen samförvaltar fyra naturreservat med Östhammars, Håbo respektive Enköpings kommun.

Förvaltare	Antal reservat
Länsstyrelsen	101
Upplandsstiftelsen	18
Enköpings kommun	2
Håbo kommun	2
Sveriges lantbruksuniversitet	2
Östhammars kommun	2
Enköpings naturskyddsförening	1
Heby kommun	1
Skärgårdsstiftelsen	1
Stiftelsen Friherre Carl Cederströms minne	1

servaten i länet, men ytterligare nio olika organisationer bidrar till förvaltningen i egenskap av utsedda förvaltare. De flesta av de utsedda förvaltarna är även markägare i sina respektive reservat. Upplandsstiftelsen förvaltar 18 statligt bildade naturreservat och har under många år förvärvat mark i naturområden, som sedan kunnat skyddas som naturreservat genom statliga beslut. I övrigt är det kommuner, stiftelser, ett universitet och en ideell förening som är förvaltare (tabell 2, sid 11). I Uppsala län finns även sju kommunalt bildade naturreservat.

### **Länsstyrelsens förvaltarorganisation**

Länsstyrelsens förvaltarorganisation arbetar med utgångspunkt från tre distrikt: norr, öst och sydväst. Under 2012 kommer totalt tio personer (motsvarande 7.3 årsarbetskrafter) att arbeta med olika förvaltningsfrågor. Sex personer är knutna till de olika distrikten, en person arbetar med LIFE+MIA, två personer arbetar med övergripande frågor och en person som informatör. Dessutom finns ett antal naturbevakare som arbetar med praktiska uppgifter ute i reservaten.

### **Upplandsstiftelsen**

Upplandsstiftelsen arbetar med naturvård, friluftsliv, naturvägledning och naturskola i länet, där förvaltning av natur är en del av verksamheten. Organisatoriskt är Upplandsstiftelsen en ideell förening vars medlemmar är kommunerna och Landstinget. Upplandsstiftelsen verkar regelbundet inom projekt (t ex LIFE, Interreg, samarbete med WWF) som ger betydande ekonomiskt stöd till förvaltningen av naturreservat.



## Skötselråd och regional samrådsgrupp för naturvård

I ett antal skötselintensiva naturreservat och Natura 2000-områden samt i Färnebofjärdens nationalpark finns skötselråd där olika aktörer träffas och diskuterar förvaltningsfrågor. I skötselråden ingår ofta, förutom representanter från Länsstyrelsen, berörda markägare, djurhållare och artexperter.

Länsstyrelserna har fått i uppdrag av Regeringen att bilda regionala samrådsgrupper för naturvård. I Uppsala län kommer det första mötet med samrådsgruppen att genomföras våren 2012. Tanken är att gruppen ska utgöra ett forum för dialog och kunskapsutbyte mellan olika aktörer inom naturvård.

## LIFE+MIA

Länsstyrelsen i Uppsala län deltar i projektet LIFE+ MIA (Inre Mälarens Skärgård – restaurering och skötsel). Projektet löper från 2009 till 2014 och är ett samarbete mellan länsstyrelserna i Västmanlands, Södermanlands och Uppsala län samt Sveaskog och Upplandsstiftelsen. Länsstyrelsen i Västmanland har ett övergripande koordineringsansvar. LIFE+MIA arbetar för att restaurera naturmiljöer runt inre Mälaren, främst ädellövträdsdominerade strandnära skogar, strandängar och hagmarker.

## Biotopia

Biotopia är ett biologiskt museum i Uppsala med utställningar på tema uppländsk natur. Verksamheten har över 100 000 besökare per år och utgör ett nav för information om besöksmål och aktiviteter i länets natur, samt erbjuder ett lustfyllt komplement till skolans undervisning



om natur och naturvetenskap. Genom sitt centrala läge i Uppsala har Biotopia utvecklats till en mötesplats för besökare i alla åldrar. Uppsala kommun är huvudman för Biotopia och driver verksamheten med stöd av Upplandsstiftelsen. Länsstyrelsen samverkar med Biotopia på flera olika sätt, till exempel genom utställningar och naturvägledning. Biotopia är en viktig kanal för att sprida information om länets naturreservat.

### **Naturum**

Naturum Färnebofjärden ligger mitt i kulturmiljön i Gysinge Bruk och fungerar som en entré till Färnebofjärdens nationalpark, som även sträcker sig in i Uppsala län. Huvudman för naturum Färnebofjärden är Länsstyrelsen i Gävleborg. I övrigt finns det inget naturum i Uppsala län.

### **Resursbehov**

I takt med att antalet skyddade områden fortsätter att öka fortsätter förvaltningen att vara en stor och växande kostnadspost, både vad gäller personella och ekonomiska resurser. Utöver ökningen av antalet reservat finns det även ett uppdämt behov av till exempel restaurering av naturmiljöer samt åtgärder för artbevarande i många redan skyddade områden, framför allt inom Natura 2000-områden. Regeringen har betonat vikten av att satsa på friluftsliv och tillgänglighet av skyddade naturområden. Sådana satsningar kräver stora resurser för såväl anläggning som underhåll.

Länsstyrelsens årliga bidrag från Naturvårdsverket fördelas enligt en schablonmodell som bland annat tar hänsyn till arealen som är skyddad och hur många skötselkrävande områden



länet har. Under 2009-2011 har Länsstyrelsen i Uppsala fått en schablonutdelning på ca 7 miljoner kronor per år. Under samma period har det bildats 12 nya reservat och i början av 2012 tog Länsstyrelsen beslut om länets hittills största reservat Gräsö östra skärgård.

Enligt Naturvårdsverkets beräkningar bedöms det nationella medelsbehovet för att de skyddade områdenas värden ska bevaras och tillgängliggöras överstiga nuvarande anslag med ca 100 miljoner för perioden 2012-2014. Antalet naturreservat ökar i större omfattning än resur-

serna för förvaltningen. I förvaltningsarbetet blir det därför allt viktigare att göra välgrundade prioriteringar och de mål och åtgärder som följer är ett led i detta arbete.



# Verksamheter på Länsstyrelsen med koppling till skyddade naturområden

Länsstyrelsen har en viktig roll när det gäller miljö- och klimatarbetet i länet, vilket bland annat innebär att samordna miljöarbetet, informera och sprida kunskap, arbeta med miljömål och miljöövervakning, samt bevara värdefulla arter och naturmiljöer. Länsstyrelsens arbete med skyddad natur styrs i hög grad av miljö kvalitetsmålen och naturvårdspolitiken.

Detta program behandlar främst Länsstyrelsens arbete med skyddad natur, men det berör också andra verksamhetsområden inom myndighetens uppdrag. Beskrivningen nedan ska inte ses som en fullständig förteckning utan som ett urval av områden med betydelse för naturvårdsarbetet.

## Åtgärdsprogram för hotade arter och livsmiljöer

Åtgärdsprogram för hotade arter (ÅGP) tas fram i syfte att ge hotade arter och naturmiljöer en utökad möjlighet till överlevnad i Sverige. De är vägledande dokument, som förutom en kunskaps-sammanställning innehåller förslag på åtgärder för att förbättra förutsättningarna för arten eller naturtypen. Arbetet med ÅGP ger möjlighet till kunskapsuppbyggnad av hur dessa arter och naturmiljöer ska skötas på bästa sätt. Eftersom hotade arter ofta förekommer i naturskyddade områden utgör ÅGP viktiga kunskapsunderlag för skötsel och restaurering i de skyddade områdena och det är angeläget att kunskapsöverföring och samverkan mellan förvaltare och de som arbetar med åtgärdsprogram fungerar väl.

## Kulturmiljö

Människa och natur har ömsesidigt format varandra och natur- och kulturmiljöer är ofta intimt sammanlänkade. Många gånger finns värdefulla kulturhistoriska miljöer inom de skyddade områdena. Det biologiska kulturarvet, som till exempel slättermarker och hamlade träd, är en viktig del av naturvärdena i våra skyddade områden. Därför är samverkan mellan förvaltningen och kulturmiljövården viktig för att tillvarata både natur- och kulturmiljövården på bästa sätt och undvika att känsliga värden riskerar att påverkas negativt.

## Lantbruk och landsbygdsutveckling

Arbetet med skyddad natur har en nära koppling till en levande landsbygd och skärgård genom det gemensamma syftet att bevara värdefulla natur- och kulturlandskap. Skötseln av naturreservat och andra områden är ofta beroende av att det finns tillgång till betande djur för att naturvärdena ska bibehållas. Landsbygdsprogrammet och miljöersättningarna skulle också kunna nyttjas bättre i naturskyddade områdena. Här finns stor potential för samverkan.

## Regional utveckling

Länsstyrelsen arbetar för att utveckla regionen genom att skapa tillväxt som är bra för ekonomin, människorna och miljön. Insatserna ska bidra till god utveckling, både idag och på längre sikt. Inom tillväxt ryms frågor som näringsliv, infrastruktur, jämställdhet och integration. Här fyller skyddade naturområden en funktion som arena för exempelvis naturturism, ekologiskt småföretagande eller integration. Det är också viktigt att infrastrukturen för att ta sig ut i naturen fungerar. I ett urbaniserat samhälle blir tillgång till natur och rekreationsområden allt viktigare för människor och är därmed en viktig faktor för att öka inflyttning och stärka konkurrensen gentemot andra regioner.



# *Handlingsplan*





# Lokal delaktighet

## Inriktning

Att tillvarata lokala kunskaper, intressen och engagemang är betydelsefullt för förvaltning av skyddade naturområden. Förvaltare av skyddade områden bör eftersträva en god lokal delaktighet i skötselarbetet, bland annat genom dialog med markägare, lokala brukare, entreprenörer, kommuner och lokala intressenter. En god hantering av fastighetsförvaltningsfrågor är också viktigt för goda lokala relationer. Länsstyrelsen ska verka för att alla lantbruksföretag med marker i skyddade områden, som är berättigade till miljöersättningar, söker sådana. Länsstyrelsen uppmuntrar till bildande av vattenråd om sådana saknas i skyddade områden med vattenvärden.

I arbetet med lokal delaktighet beaktas i alla sammanhang lagen om offentlig upphandling (LOU) och dess grundläggande principer; likabehandling, icke diskriminering, transparens, proportionalitetsprincip och ömsesidigt erkännande.

## Mål

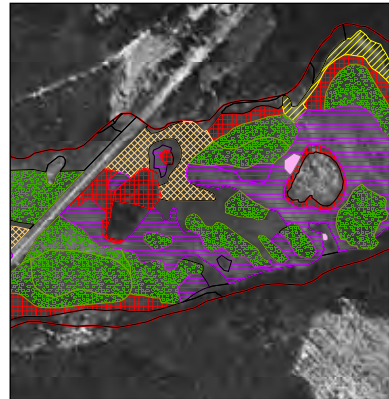
1. De som arbetar med naturskydd och förvaltning av statligt skyddade naturområden samarbetar kontinuerligt och i god dialog med andra aktörer.
2. Kontakten mellan Länsstyrelsen och av Länsstyrelsen utsedda förvaltare upprätthålls kontinuerligt.
3. Senast 2015 fungerar skötselråden i länet väl och är utformade efter de behov som finns i respektive område.
4. Miljöersättningarna utnyttjas i skyddade områden. Det finns ett kontinuerligt samarbete mellan de som arbetar med miljöersättningsfrågor på Länsstyrelsen och förvaltarna av skyddade områden.

## Åtgärder

- Den regionala samrådsgruppen för naturvård används som kanal för information, kommunikation och erfarenhetsutbyte. (mål 1)
- Länsstyrelsen bjuder in olika aktörer inom naturvård och förvaltning till informations- och fältträffar med olika teman. Värdskapet bör alternera mellan olika aktörer. (mål 1)
- Samarbetet mellan Länsstyrelsen och Upplandsstiftelsen utvecklas genom löpande informationsutbyte om våra respektive verksamheter och utbyte av erfarenheter kring skötsel av naturtyper och arter. (mål 1)

## forts. Åtgärder

- Länsstyrelsen arbetar för att utöka och upprätthålla antalet entreprenörskontakter. (mål 1)
- Under 2012 tas rutiner fram som gör det enklare för små aktörer att svara på anbudsfrågningar. Detta kan till exempel innebära att annonsera i lokalpress och att förenkla förfrågningsunderlagen (mål 1)
- Länsstyrelsen tar fram en plan tidigt på året för vilka upphandlingar som ska genomföras och informerar om detta. (mål 1)
- Länsstyrelsen och av Länsstyrelsen utsedda förvaltare träffas årligen för att diskutera förvaltningen. Arbetsgrupper för enskilda naturreservat bildas vid behov. (mål 2)
- De skötselråd som finns formaliseras och därigenom tydliggörs vad som gäller för respektive råd. Där behov finns bildas nya skötselråd. (mål 3)
- Under 2012 identifieras områden där Länsstyrelsen kan söka miljöersättningar. De första ansökningarna lämnas in 2012 och därefter löpande när förutsättningar finns. (mål 4)
- Senast 2014 finns rutiner för kommunikation och samarbete med Landsbygdsenheten för frågor rörande åtagandeplaner. (mål 4)



# Planer och förutsättningar

## Inriktning

Länsstyrelsen ansvarar för att alla statligt skyddade områden, inklusive Natura 2000-områden, har ändamålsenliga skötsel- och bevarandeplaner med tydliga bevarandemål och skötselåtgärder samt målindikatorer i en uppföljningsplan. Nya skötselplaner är utformade så att bevarandebehoven, som följer av både skyddsbeslut och Natura 2000-utpekande, är tillgodosedda. Vid framtagande eller revidering av planer beaktas kunskaper om hotade arter i området, särskilt om arterna omfattas av åtgärdsprogram för hotade arter. Vatten- och våtmarksvärden beaktas särskilt då de ofta är förbisedda i äldre planer.

## Mål

5. Senast 2013 har alla skötselplaner och bevarandeplaner bedömts avseende revideringsbehov och en plan för arbetet med revideringarna har tagits fram.
6. Senast 2020 har 90 % av alla skötselplaner med revideringsbehov reviderats eller försetts med en bilaga där bevarandemål anges.
7. Senast 2016 har alla bevarandeplaner med revideringsbehov åtgärdats.
8. Senast 2013 har naturvårdsavtalen skötselplaner.
9. Senast 2013 använder Länsstyrelsen IT-stödet VIC-natur/SkötselDOS vid förvaltningen av skyddade områden.
10. Under perioden 2012-2020 finansieras skötselåtgärder med medel från ytterligare källor än Naturvårdsverkets anslag 1:3 åtgärder för värdefull natur.

## Åtgärder

- Under 2012 görs en genomgång av revideringsbehovet hos samtliga skötsel- och bevarandeplaner. Skyddade områden med vatten- och våtmarksvärden behöver särskilt gås igenom för att avgöra om en revidering är nödvändig. (mål 5)
- Under 2013 tas en plan fram för arbetet med revideringar och kompletteringar av skötselplaner, bevarandeplaner och i vissa fall omarbetning av beslut. Detta görs i samråd med berörda förvaltare. (mål 5)
- Under 2012-2013 arbetar Länsstyrelsens förvaltare tillsammans med områdesskydd för att ta fram skötselplaner för naturvårdsavtalen (mål 8)
- Under 2012 genomför Länsstyrelsen en utbildning för att underlätta övergången till Skötsel-DOS. (mål 9)
- Under 2012 undersöks möjligheterna att söka medel för ett LIFE-projekt. (mål 10)
- Möjligheterna att söka projektmedel från olika finansiärer utreds och utnyttjas i tillämpliga fall. (mål 10)



# Friluftsliv och information

## Inriktning

I skötseln av skyddade områden tas hänsyn till friluftslivet och där det är lämpligt görs områdena tillgängliga och anpassas för besökare. Turism och friluftsverksamhet i skyddade områden bedrivs på ett hållbart sätt och förvaltarna och Länsstyrelsens handläggare av dispens- och tillståndsärenden är insatta i frågor som rör hållbar turism i skyddade områden. Alla grupper i samhället ska ha möjlighet att besöka skyddade områden, vilket innebär att en del områden behöver vara anpassade för besökare med särskilda behov, och att de särskilt anpassade områdena behöver vara väl geografiskt fördelade.

Informationen i skyddade områden är utformad så att den tillgodoser besökarens behov, ökar deras utbyte av besöket och medverkar till att höja deras kunskaper och engagemang för natur- och kulturmiljöer och vård av dessa miljöer. Informationen är lättillgänglig, anpassad till det enskilda områdets förutsättningar, och utformad så att besökare med särskilda behov kan hitta vilka områden som är besöksvärda för dem. Förvaltarna samverkar för att kvalitets-säkra hela kedjan från information och vägvisning till besök i naturen. Biotopia fungerar som ett nav för naturvägledning och spridande av information om såväl skyddad natur som friluftsområden i länet.

## Mål

11. Alla skyddade områden som är äldre än två år har basinformation enligt Naturvårdsverkets riktlinjer.
12. Senast 2020 ska alla naturreservat ha en lämplig servicenivå avseende anordningar och vägvisning samt ha ändamålsenlig information på plats i området.
13. Senast 2012 ska lättillgänglig, komplett och korrekt information om alla naturreservat, Natura 2000-områden och fågelskyddsområden finnas på Länsstyrelsens hemsida.
14. Senast 2015 är större anläggningar för friluftslivet som kan utgöra en säkerhetsrisk (till exempel stugor med kamin, broar och fågeltorn), besiktade och dokumenterat säkra.
15. Senast 2020 finns det ett naturum i Uppsala län.

## Åtgärder

- Under 2012-2015 görs en genomgång av statusen på basinformationen i alla skyddade områden och en plan upprättas för att komma tillrätta med eventuella brister (mål 11)
- Under 2013 tas en handlingsplan för bättre tillgänglighet i statliga naturreservat fram. Den ska omfatta klassificering av besöksintressanta områden, servicegrad (inkl funktionsanpassningar), strategier för information och naturvägledning samt en plan för själva genomförandet (mål 12).
- Under 2012-2015 arbetar Länsstyrelsen för att Hjälstavikens och Billuddens naturreservat ska få nya entréer med hög servicenivå. (mål 12)
- Under 2012-2015 tas samlad information fram om områden med funktionsanpassningar. Detta görs i samarbete mellan Länsstyrelsen, Upplandsstiftelsen och kommunerna. (mål 12)
- Under 2012 ska Länsstyrelsens webbsidor om naturreservaten uppgraderas i en ny mall. Informationen kompletteras med information om servicegrad för varje reservat. Alla förvaltare ska kunna nås via hemsidan. (mål 13)
- Under 2012-2015 inventeras större anläggningar för friluftslivet och eventuella säkerhetsbrister åtgärdas. Rutiner tas fram för årlig besiktning av anläggningar som kan utgöra säkerhetsrisker. (mål 14)
- Under 2012-2015 utreds förutsättningarna för ett naturum i Uppsala län. (mål 15)





# Skötsel av naturtyper och arter

## Inriktning

Alla skyddade områden sköts på det sätt som är mest lämpligt för att nå bevarandemålen. Förvaltningen av dem utgår från gällande reservatsbeslut, skötselplaner och bevarandeplaner. Skötseln ska utgå från de värden som finns i området men bör också beakta det landskaps-sammanhang som området ingår i och bidra till att förbättra bevarandestatusen för hotade arter. Naturtyper och arter som är prioriterade på nationell eller regional nivå eller som ingår i EU:s art- och habitatdirektiv ges särskild vikt i arbetet. Förvaltarna arbetar kontinuerligt med att öka kunskapen om skötselmetoder för att på bästa sätt uppnå bevarandemålen.

## Mål

16. Senast 2013 ska Länsstyrelsen ha god kännedom om restaureringsbehoven i länets naturreservat och Natura 2000-områden.
17. Senast 2020 ska minst 90 procent av arealen hävdberoende naturtyper som kräver restaurering och kontinuerlig skötsel ha en skötsel som är tillräcklig för att bevarandemålen ska nås. Målet gäller både naturreservat och Natura 2000-områden.
18. Senast 2015 ska åtgärder ha inletts i naturtyper eller för arter med behov av enstaka eller sällan återkommande skötselåtgärder (till exempel naturvårdsbränning och skötsel av aspmiljöer). Åtgärder görs där det är lämpligt med beaktande av behovet av landskapsplanering och att flera typer av åtgärder bör spridas över en längre tidsperiod.

## Åtgärder

- Under 2012 görs en genomgång av restaureringsbehovet i länets naturreservat och Natura 2000-områden. (mål 16)
- Senast 2013 tas en genomförandeplan fram för arbetet med restaureringar fram till 2020. (mål 17)
- Senast 2014 tas en plan fram för arbetet med sällan återkommande skötselåtgärder. (mål 18)
- Under 2012 deltar Länsstyrelsens förvaltare i Länsstyrelsens arbete med att ta fram en strategi för bevarande och skötsel av regionala ansvarsarter och -naturtyper. (mål 17, 18)



# Uppföljning och utvärdering

## Inriktning

Uppföljning är en del i arbetet med förvaltning av skyddade områden och bidrar till att bevarandemålen nås på ett kostnadseffektivt sätt. Förvaltningsorganisationen fungerar väl och bevarandemål och skötselåtgärder i skyddade områden är ändamålsenliga och följs upp och utvärderas kontinuerligt.

## Mål

19. Senast 2012 görs uppföljning av bevarandemål för naturtyper, arter och friluftsliv i naturreservat och Natura 2000 enligt Naturvårdsverkets riktlinjer.
20. Senast 2015 har förvaltarna god kännedom om antal besökare och besökarnas upplevelser i minst fem reservat.
21. Senast 2015 påbörjas kontroller av fågel-skyddsområden och naturminnen så att brister upptäcks och kan åtgärdas.
22. Arbetet med Länsstyrelsens förvaltning av skyddad natur utvärderas regelbundet med avseende på måluppfyllelse.

## Åtgärder

- Arbeta med uppföljning av bevarandemål i naturreservat och Natura 2000-områden sker kontinuerligt från och med 2012. (mål 19)
- Under 2012 tas en övergripande uppföljningsplan för naturreservat och Natura 2000-områden fram. (mål 19)
- Under 2012-2015 tas områdesspecifika uppföljningsplaner med målindikatorer fram för naturreservat och Natura 2000-områden. (mål 19)
- Under 2012-2015 samarbetar Länsstyrelsen och Upplandsstiftelsen genom utbyte av erfarenheter och utveckling av metoder för att dokumentera antal besökare och deras upplevelser i reservaten. (mål 20)
- Statusen (t ex igenväxning, vitalitet) på fågel-skyddsområden och naturminnen kontrolleras regelbundet vart 5:e år. (mål 21)
- Länsstyrelsens förvaltning följer varje år upp hur planerade åtgärder genomförts och dokumenterar vilka erfarenheter som kan användas i förbättringsarbetet. (mål 22)

# Referenser

Jonsell, Lena (red.), 2010. Upplands flora. SBF-förlaget, Uppsala

Naturvårdsverket, 2003. Bildande och förvaltning av skyddade naturreservat. Handbok 2003:3

Naturvårdsverket, 2004. Värna Vårda Visa – Ett program för bättre förvaltning och nyttjande av naturskyddade områden 2005 – 2015, rapport 5410.

Naturvårdsverket, 2010. Avdelningsprotokoll N100-10. Nya riktlinjer för bevarandemål för naturtyper.

Naturvårdsverket, 2010. Uppföljning i skyddade områden i Sverige. Riktlinjer för uppföljning av friluftsliv, naturtyper och arter på områdesnivå, rapport 6379.

Naturvårdsverket, 2011. Värna Vårda Visa – Ett program för att bättre förvalta och använda naturskyddade områden 2005–2015, rapport 6462.

Regeringen, 2001. En samlad naturvårdspolitik, regeringens skrivelse 2001/02:173.

Regeringen, 2009. Hållbart skydd av naturområden, regeringens proposition 2008/09:214.

Regeringen, 2010. Framtidens friluftsliv, regeringens proposition 2009/10:238.





## MEDDELANDESERIEN 2012

1. Planeringsunderlag för anläggning och restaurering av våtmarker i odlingslandskapet i Uppsala län (*Naturmiljöenheten*)
2. Inventering av undervattensvegetation i sötvatten i Natura 2000-området Slada, Uppsala län, särskilt med avseende på kransalger (*Naturmiljöenheten*)
3. Inventering av undervattensvegetation i sötvatten i naturreservatet Hållnäs-kusten, Uppsala län, särskilt med avseende på kransalger (*Naturmiljöenheten*)
4. Fiskrekrytering och undervattensvegetation i sex grunda havsvikar runt Forsmark och Furusund 2002-2008 (*Naturmiljöenheten*)
5. Grunda marina miljöer i skärgården öster och söder om Gräsö. Kompletterande sammanställning 2007 (*Naturmiljöenheten*)
6. Skötselplan för Gamla Uppsala, Tunåsen, Röboåsen och Lötenkullen Uppsala kommun, Uppsala län (*Naturmiljöenheten*)
7. Totalinventering av småsvalting (*Alisma wahlenbergii*) i Stora Ullfjärden 2011 (*Naturmiljöenheten*)
8. Utsättningsplan för Småsvalting (*Alisma Wahlenbergii*) (*Naturmiljöenheten*)
9. Fosforfällning i en brackvattenfjärd – en förstudie i Östhammarsfjärden (*Naturmiljöenheten*)



LÄNSSTYRELSEN  
UPPSALA LÄN

POSTADRESS 751 86 Uppsala GATUADRESS Hamnesplanaden 3

TEL 010-22 33 000 (vxl) FAX 010-22 33 010

E-POST [uppsala@lansstyrelsen.se](mailto:uppsala@lansstyrelsen.se) WEBBPLATS [www.lansstyrelsen.se/uppsala](http://www.lansstyrelsen.se/uppsala)