

Gröna bladet

04

Det Nya Landsbygdsprogrammet

Summering av 2007-2013 och vad kan vi vänta oss framöver. Sid 4.

Var, när och hur får du fiska?

Det finns mängder av bestämmelser kring både fritids- och yrkesfiske. Länsstyrelsen har ansvar för den regionala utveckling. Läs vår intervju med vår länsfiskekonsulent. Sid 11.

"Holy cow – Cows can save the climate"

Läs om lantbrukaren och biologen Allan Savory Zimbabwe och hans praktiska studier hur man betar marken på ett mer hållbart sätt. Sid 10.

Nytt telefonnummer för frågor om jordbruksstöd 0771-67 00 00

Landsbygdsenhetens enhetschef, Helene Holstein, har fått i uppdrag att medverka i en statlig utredning om möjligheterna för en framtida livskraftig jordbruksproduktion och ska belysa konkurrenskraften i svensk jordbruksproduktion. Utredningen ska leverera ett slutbetänkande till regeringen i mars 2015. Länsstyrelsen har beslutat att under Helenes frånvaro dela upp landsbygdsenheten i två enheter – Jordbruksenheten och Enheten för landsbygdsutveckling - samt att tillsätta två vikarierande enhetschefer.

”Hej, mitt namn är Martina Dernroth och jag kommer att vara chef för Enheten för landsbygdsutveckling. Vi kommer främst att hantera ansökningar om landsbygdsstöd, det vill säga företagsstöd, leaderprojekt, projektstöd och miljöinvesteringar samt frågor inom fiskerinäringen.

Rollen som enhetschef är helt ny för mig och jag går in i det med skräckblandad förtjusning. Däremot är jag inte ny inom Länsstyrelsen eller jordbruks- och landsbygdsfrågorna. Sedan 2001 har jag avverkat två länsstyrelser, Jönköping och Västra Götaland förutom Uppsala och 2005 kom jag hit till Uppsala län. Som utbildad naturvårdsbiolog från SLU/Ultuna har jag främst riktat in mig på natur- och kulturfrågor på landsbygden. Ni som sköter eller har restaurerat naturbetesmark eller har satt upp rovdjursstängsel känner kanske igen mig, eftersom det är det jag främst arbetar med under de senaste åren.”

”Jag heter Åsa Norling Staland och kommer att vara enhetschef på Jordbruksenheten. Vi ansvarar för jordbrukarstöden dvs. gårdsstöd, miljöersättningar

och kompensationsbidrag. Till enheten hör också ansvaret för kontroller kopplade till jordbrukarstöden

Jag ser fram emot en lärorik och spännande tid på Jordbruksenheten, rollen som chef är ny även för mig, men även verksamhetsfrågorna. Tidigare har jag jobbat med olika aspekter på skog, de senaste 4,5 åren med områdesskydd på Länsstyrelsens Naturmiljöenhet. Innan det har jag arbetat både på skogsbolag i Värmland och på Skogsvårdsstyrelsen i Västerbotten. Jag är jägmästare, och har liksom Martina studerat på SLU.”

Arbetet med nya Landsbygdsprogrammet är i full gång. Regeringen beräknas besluta om programinnehållet i januari 2014 och därefter skickas det till kommissionen för godkännande. Detta beräknas ta cirka sex månader. Här i länet har vi inom partnerskapet tagit fram en SWOT-analys (styrkor, svagheter, möjligheter och risker) som ni kunde läsa om i förra Gröna Bladet. Nästa steg under våren 2014 är att ta fram en regional handlingsplan där vi utifrån länets SWOT tydliggör vilka prioriteringar vi kommer att kunna göra i länet under 2015-2020.

Som ni troligtvis redan har hört kan det bli en långsam start innan allt är igång. Nya gårdsstödet och miljöersättningar kommer troligtvis att införas tidigast 2015. Enligt landsbygdsminister Eskil Erlandsson kommer stöd till investeringar i jordbruket, stöd för rovdjursstängsel, stöd till bredband samt satsningar på matlandet Sverige. Greppa näringen och Leader områden kommer att finnas 2014 men det är inte klart ännu när du kan börja söka stöden. I havs- och fiskeriprogrammet startar projekt- och företagsstöd under 2014 men troligtvis är det först i slutet av året som du kan börja söka.

Vilka andra företagsstöd och projektstöd som kommer att finnas längre fram vet vi inte just nu. I nuläget är det också väldigt osäkert om vi kommer att kunna fortsätta ge ut Gröna bladet från och med nästa år.



Martina Dernroth



Åsa Norling Staland

Innehåll

Landsbygdsprogrammet 2007-2013	sid 4
Nya Landsbygdsprogrammet 2014-2020	sid 5
Tusen genomförda rådgivningar	sid 6
Leader-område Upplandsbygd	sid 7
Lönsammare företag i aktiva kluster	sid 8
Ungdomar är framtidens konsumenter	sid 9
Fler nötkreatur-metod att möta klimathotet?	sid 10
Länsstyrelsens länsfiskekonsulent	sid 11
Lönande mångfaldsarbete	sid 12
Kurser & rådgivning	sid 13

Inför SAM 2014

Inga inloggningsuppgifter i SAM-utskicket

Det kommer inte att skickas ut några inloggningsuppgifter till SAM-internet nästa år. Tanken är att alla ska använda e-legitimation när de lämnar in sin SAM ansökan. Du slipper skicka in din underskrift på papper. De som inte kan använda e-legitimation har fortfarande möjlighet att logga in med lösenordet från 2013 års utskick. Nytt lösenord kan också beställas från Jordbruksverket. Du kan läsa mer här: www.jordbruksverket.se/e-legitimation

Utbetalningar för:

- Gårdsstöd: Den första utbetalningen av gårdsstöd gjorde Jordbruksverket den 2 december 2013. De som inte får sina pengar vid det tillfället kan få dem vid nästa utbetalning i slutet av december eller under början av 2014.
- Miljöersättningar, kompensationsbidrag och ersättning för extra djuromsorg för suggor: Jordbruksverket planerar att göra slututbetalningen den 27 december 2013. Därefter gör vi från och med januari 2014 löpande utbetalningar varje månad till de som inte fått sina pengar vid den första slututbetalningen.



Flyghavre - bekämpningsplanen upphör

Den 31 oktober 2013 upphörde bekämpningsplanen för flyghavre att gälla i Uppsala län. Någon ny bekämpningsplan kommer inte att tas fram. I avsaknad av bekämpningsplan står det i lagen om skydd mot flyghavre (1970:299) att marken skall så långt det är möjligt, hållas fri från axade plantor av flyghavre.

Ovanstående gäller i hela länet på alla skiften. Den zon på 30 meter mot annan brukare som tidigare skulle vara fri från flyghavre och gällde i vissa församlingar, finns således inte numera.

Ulf Rosendahl 010-22 33 336

SAM-internet 2014

SAM-internet öppnar den 3 februari 2014 och ansökan ska lämnas senast den 3 april 2014.

Landsbygdsprogrammet i Uppsala län 2007-2013 – vad har hänt?

År 2013 går mot sitt slut och i och med detta är även den sju-årsperiod, som det nuvarande Landsbygdsprogrammet löper under, till ända. Målen för programmet har bland annat varit att förbättra konkurrenskraften och tillväxten i jord- och skogsbruket, att förbättra miljön och landskapet samt att förbättra livskvaliteten och bredda företaget på landsbygden. Arbetet för att nå dessa mål har genomförts både på nationell och på regional nivå genom att företag och projekt har tilldelats stöd för att utveckla sina verksamheter, såväl genom investeringar som genom kompetensutveckling.

På Länsstyrelsen kommer arbetet med Landsbygdsprogrammet 2007-2013 att fortgå ännu en tid då det fortfarande finns utbetalningar som ska göras från denna programperiod. Programmet är dock helt stängt för nya ansökningar och det är dags att summera vad som har hänt i länet under dessa sju år.

Den totala budgeten för det svenska Landsbygdsprogrammet 2007-2013 omfattade totalt cirka 36 miljarder kronor (drygt 5 miljarder kronor per år). Av detta tilldelades Uppsala län cirka 683 miljoner kronor, varav den största delen, 64 procent, var avsatt för olika typer av miljöersättningar och miljöinvesteringar. 20 procent (139 miljoner kronor) avsattes för jord- och skogsbruket och 15 procent (105 miljoner kronor) för utveckling av övriga landsbygden.

Den 1 september 2013 gjorde Jordbruksverket en avstämning gentemot de pengar som förbrukats i de olika länen och Uppsala län hade då använt 91 procent av den tilldelade budgeten för jord- och skogsbruket och 96 procent av budgeten för den övriga landsbygden. Pengarna för miljöersättningar och miljöinvesteringar var helt förbrukade. På alla tre områden har Länsstyrelsen sedan efterfrågat pengar ur den nationella potten och därigenom kunnat bevilja ytterligare några stöd.

Ökad konkurrenskraft inom jord- och skogsbruket

Under de sju år som gått har Länsstyrelsen beviljat drygt 250 stöd till modernisering av lantbruksföretag i länet. Många av dessa har gått till investeringar för att skapa modernare och mer rationella djurstallar, framför allt till får och nöt. Vi har även kunnat se att många av länets mjölkproducenter investerat i mjölkrobotar och investeringar i just mjölkföretag fick dessutom extra hög prioritet i hela landet genom att särskilda medel avsattes för just detta.

På samma sätt gavs investeringar inom klimatområdet hög prioritet och Länsstyrelsen har beviljat många ansökningar om att bryta oljeberoendet genom att istället satsa på bio-bränslepannor.

Förutom stöd till investeringar i lantbruket så har Länsstyrelsen beviljat 50 stöd till förädling, till exempel till slakterier, bagerier och mejerier runt om i länet. Landsbygdsprogrammet har varit en del i att stötta varumärken som Upplandsbonden och Sju Gårdars mjölk. Programmets fokus på lokalt producerad mat kommer att finnas kvar in i nästa programperiod.

Startstöd och kompetensutveckling

Utöver dessa bidrag till investeringar så har 47 lantbrukare som etablerat nya, eller gått in i befintliga, lantbruksföretag beviljats startstöd i programmet. Dessa pengar är inte knutna till någon specifik investering utan ska fungera som hjälp i att komma igång med den nya verksamheten och det är positivt att se att det har funnits en stor efterfrågan på dessa stöd i länet.



Foton: Ylva Englund.

Kompetensutveckling är en viktig del av Landsbygdsprogrammet och på detta område har man kunnat söka stöd både för att delta i olika kurser samt för att anordna utbildningar. Totalt har 54 företag beviljats stöd för att delta i kurser, men åtskilliga fler har deltagit i något av de 64 olika projekt som beviljats stöd för att anordna kompetensutveckling.

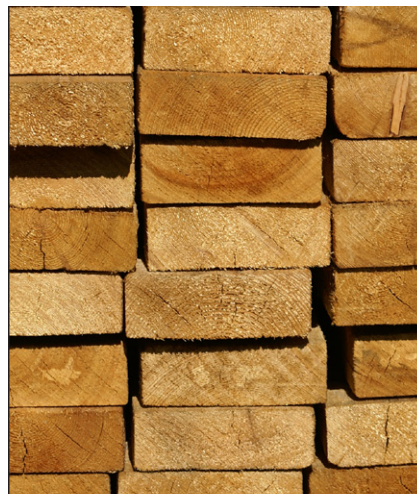
Bevara och förstärka landskapets natur- och kulturvärden

I Landsbygdsprogrammet finns miljöersättningar inom flera olika områden. Här har programmet bidragit med stöd till bland annat rovdjursstängsel, mångfaldsträdor, fågelåkrar, restaurering av betesmarker och slätterängar, anläggning och restaurering av våtmarker och till kulturmiljöer av olika slag. Inom den sistnämnda kategorin har flest stöd getts till restaurering av så kallade överlopsbyggnader (äldre ekonomibyggnader), medan de insatser som beviljats mest stöd i kronor är

restaurering och återskapande av trädgårdesgårdar och alléer. Vad gäller trädgårdesgårdarna kan Länsstyrelsen notera en markant ökning av intresset mot slutet av programperioden, medan intresset för att restaurera byggnader är relativt konstant. På området restaurering och återskapande av alléer har programmet bland annat bidragit till ett stort projekt i miljön vid Ekolsunds slott.

Förbättra livskvaliteten och bredda företagandet på landsbygden

Insatserna för att utveckla länets landsbygd spänner över ett brett fält. Här finns, bland mycket annat, investeringar för att bevara natur- och kulturarv, satsningar för att öka turismen till regionen, utbyggnad av bredband, projekt för att lyfta fram lokal mathantverk och investeringsstöd till mindre landsbygdsföretag. Drygt 100 företag och 118 projekt (de flesta ledda av ideella föreningar) har beviljats stöd.



Även på detta område finns en betydande satsning på kompetensutveckling. 37 företag har beviljats stöd för att delta i kurser, men även här har många fler deltagit genom någon av de utbildningar som arrangerats genom stöd från Landsbygdsprogrammet, totalt 42 olika projekt.

*Margareta Insulander,
010-22 33 270,
Elin Helgsten
010- 22 33 207*

Nya Landsbygdsprogrammet 2014-2020

Uppdraget att kartlägga förutsättningarna på landsbygden i Uppsala län redovisades till regeringen i oktober. Nu är nästa steg att arbeta fram en regional handlingsplan

I februari ska det svenska förslaget till det nya landsbygdsprogrammet skickas ner till EU. Redan nu vet vi att antalet åtgärder under 2014 kommer att vara begränsade. Hur programmet ska bryts ner på regional nivå ska

utarbetas i en regional handlingsplan, som ska beskriva vad Uppsala län vill uppnå och hur det ska genomföras. Den första delen av handlingsplanen ska vara klar 31 mars 2014.

Ett syfte med den regionala handlingsplanen är att visa vilka kriterier och prioriteringar som länet har för att utveckla landsbygden och uppnå uppsatta mål. Ett annat syfte är att mobilisera länets partnerskap inför igångsättningen av programmet. Handlingsplanen fyller även en viktig funktion när det gäller att kommunicera de som ska söka stöd vilka ansökningar som prioriteras i länet och varför. Processen att ta

fram handlingsplanen är viktig för att berörda aktörer i regionen ska ha en samsyn om den potential som finns samt behov av utveckling.

Länsstyrelsen bjuder därför in alla aktörer till ett Partnerskapsmöte i mitten på januari för att mobilisera länet inför nästa landsbygdsprogram och som en del i att utforma en handlingsplan för länet. En mer detaljerad inbjudan kommer att skickas ut under december.

*Margareta Insulander,
010-22 33 270,
Karin Svanäng,
010-22 33 352*

Tusen genomförda rådgivningar i Greppa Näringen

Greppa Näringen är ett kunskapsprojekt som arbetar för att minska lantbrukets miljöpåverkan och samtidigt förbättra lönsamheten i lantbruksföretagen. Projektet erbjuder lantbrukare kostnadsfri rådgivning och kursverksamhet inom områdena växtnäringseffektivitet, säker användning av växtskyddsmedel och minskad klimatpåverkan. Projektet har pågått sedan 2007.

Greppa Näringen drivs i samarbete mellan Jordbruksverket, LRF, länsstyrelserna samt ett stort antal företag i lantbruksbranschen. Totalt har projektet kostat 13 miljoner kronor. Cirka tre miljoner har använts till klimatrådgivning och resten till rådgivning om vattenfrågor.

I projektet har lantbrukare fått rådgivning anpassade efter behoven på den enskilda gården. Beroende på behov har rådgivningen varit inriktad på till exempel olika strategier för att effektivisera kväve- och fosforgödsling eller foderplanering. För att få enskild rådgivning på gården måste lantbrukaren ansöka om medlemskap i projektet och kallas då rådgivningsmedlem.

I dagsläget finns det 276 rådgivningsmedlemmar i Uppsala län. Under projektets sju år fram till idag har de fått tillsammans 995 rådgivningar, varav 141 inom Utmaningen klimat och resten inom Utmaningen vatten. Totalt har 26 gruppaktiviteter i form av kurser, studiecirklar och studiebesök med olika teman (klimat, vatten



Enköpingsån.

och energi) genomförts och 254 lantbruksföretagare har deltagit i dessa.

Majoriteten av rådgivningsaktiviteterna genomförs av upphandlade externa rådgivarorganisationer. Rådgivningsaktiviteten kommer att fortsätta i nuvarande program till och med maj 2014.

För att kunna arbeta mer fokuserat med vissa vattenområden tog Länsstyrelsen under 2011 initiativ till avrinningsområdesvisa aktiviteter. Länsstyrelsen bjöd in lantbruksföretagare inom Tämnaån och Olandsåns avrinningsområden och har genomfört olika gruppaktiviteter och utbildningar. Under november 2013 genomfördes till exempel en kurs med studiebesök vid avrinningsområdena Storån och Enköpingsån (se bild nedan). Vid just Storån och Enköpingsån kommer nya grupper att bildas som genomför aktiviteter under 2014.

För dig som är rådgivningsmedlem idag

Du kan få fortsatt enskild rådgivning till och med maj 2014 inom nuvarande program. Du kan även delta inom de två avrinningsområdenas aktiviteter som kommer att startas upp i början av 2014. Om medlemmarna aktivt begär att få de inplanerade rådgivningarna så kom-



Storån, Knivsta.

mer länet att utnyttja de tilldelade medlen till hundra procent. Om inte detta sker så kommer cirka en miljon kronor att istället återföras till EU. Länsstyrelsen hoppas att du aktivt söker upp rådgivarorganisationer som verkar i länet och använder möjligheten till rådgivning.

För dig som inte är rådgivningsmedlem idag

Du är välkommen att delta i de två avrinningsområdenas aktiviteter som kommer att startas upp i början av 2014. Kontakta Länsstyrelsen om du är intresserad av att vara med.

Framtiden

Nuvarande landsbygdsprogram och därmed också Greppa Näringen tar slut under året. Det finns indikationer på att projektet Greppa Näringen eventuellt kommer att fortsätta under kommande landsbygdsprogram (2014-2020). Detta är dock inte beslutat än och det finns ingen information om hur projektet i så fall skulle se ut eller hur stor budgeten skulle vara. Länsstyrelsen och de andra aktörerna kommer att återkomma med mer information.

Asnaketch Woldetensaye
010-22 33 374

Leader-område Upplandsbygd

Uppsala län har fyra Leader-områden varav ett är Leader Upplandsbygd som administreras av länsstyrelsen i Uppsala län. Arbetet sker utifrån en egen utvecklingsstrategi.

Kim Scharafinski är verksamhetsledare på Leader Upplandsbygd och Gröna bladet har bett henne berätta om arbetet inom Leader och hur man ser på framtiden inom det kommande landsbygdsprogrammet.

Upplandsbygd
Leader



Kim Scharafinski.

Hur vill du beskriva ert arbete?

Vi arbetar utåtriktat med ett kundperspektiv utifrån den utvecklingsstrategi som Leader Upplandsbygd har tagit fram. LAG-gruppen, som är Upplandsbygds styrelse, ansvarar för att strategin följs och att stöd ges till projekt som ligger i linje med strategin.

Strategin har följande sex inriktningar: Bygdeutveckling, Entreprenörskap och företagande, Kultur, Mat och måltider, Natur

- miljö samt Turism. Dessutom finns nio horisontella mål: Hållbar utveckling, Innovation, Integration, Jämställdhet, Klimat, Lärande i utvecklingsarbetet, Målgruppsorientering, Samverkan samt Ungdomar.

Hur tycker du att ni har lyckats med ert arbete under innevarande programperiod?

Vi har många exempel på olika typer av projekt som lyckats väl. Några av projekten finns beskrivna i vår halvtidsutvärdering på hemsidan:

<http://upplandsbygd.se>

Vad är det som är speciellt bra med den här metoden?

Allt arbete bygger på samarbete med andra, lokala förutsättningar och lokala initiativ. Det gör att projekten får en god förankring och har bra möjligheter att bli långsiktiga. Dessutom har man sett att Leaderprojekt skapar många ringar på vattnet för förhållandevis små summor projektstöd. Vi ser också att många sociala och mjuka värden kommer fram - även om det är svårt att mäta social inklusion, gemenskap och självkänsla.

Är det något projekt som du vill lyfta fram, och i så fall varför?

Det finns många spektakulära projekt så det är svårt att lyfta fram någon enskilt.

Vilka resultat har ni sett efter att projekten har genomförts?

Nya samarbeten, bättre sammanhållning och innovativa lösningar. Leadermetoden innebär att det i mötet och samarbetet mellan ideell, privat och offentlig sektor uppstår sociala innovationer, det vill säga nya sätt att tänka och angripa problem. Vi har sett många hållbara samarbeten ta form, många utvecklings-

projekt som skapat nya mötesplatser och många projekt har arbetat med kompetensutveckling samt skapat arbetstillfällen.

Vad kan ni ta med från Leader till den nya programperioden och lokalledd utveckling?

Vi kan ta med oss alla erfarenheter, goda resultat och svårigheter som vi stött på under denna programperiod för att göra organisationen mer effektiv, kommunikationen mer tydlig och hitta nya vägar att förenkla och stötta våra projektägare. Dessutom har vi nu skapat ett varumärke som känns igen, även om det finns utrymme att sprida informationen ytterligare.

Finns det några svårigheter att arbeta som ni gör?

Vårt Leader-område sträcker sig över två län och ett stort område med väldigt olika förutsättningar. Vi har en bred strategi som kan vara svår att uppfylla eftersom det är en balansgång mellan många målgrupper och intressen. Både strategin och kommunikation kan försvåras av att området omfattar bland annat skärgård, glesbygd och tätortsnära landsbygd. På vissa håll finns en tydlig bygdesamhörighet trots låg servicenivå medan det på andra håll är nära till serviceinrättningar men det saknas en bygdeidentitet. Vårt Leader-kontor har haft en mycket bra dialog med Länsstyrelsen under hela tiden och är beroende av att medel betalas ut. Vissa perioder har handläggningstiderna varit långa men nu har läget förbättrats.

Finns det redan nu idéer inför framtiden inom er organisation och hos medlemmarna i LAG?

Vi arbetar ständigt med utvärdering av befintliga projekt och vårt arbetssätt. LAG skissar på en vision

om framtiden, men det är svårt att konkretisera när vi inte idag vet de kommande förutsättningarna. Flerfondsarbete, hur tätortsnära landsbygd påverkas och exakt när programperioden kan beräknas vara igång är några av de faktorer som gör det lite svårare att staka ut en exakt väg. Vi vill naturligtvis finnas kvar och arbeta med utvecklingsprojekt!

Vad händer i det nya landsbygdsprogrammet?

Landsbygdsprogrammet 2007 - 2013 har inneburit att Leader-metoden har kunnat implementeras över hela Sverige och att vi idag har 63 aktiva

Leaderområden. Upplandsbygds verksamhet kommer att kvarstå under 2014 och under den perioden har man fortsatt möjlighet att söka utvecklingscheckar. LAG och Upplandsbygds kansli står inför att avsluta den nuvarande perioden med utvärderingar och uppföljning av arbetet. Vad som kommer att hända efter 2014 är dock ännu oklart. Klart är att den nya programperioden, 2014-2020, kan komma att innebära att Leaderområdenas struktur och organisation omvandlas helt eller delvis, något som givetvis också kan komma att medföra förändringar för

Upplandsbygd. Det nya programmet totala budget är också lägre än den nuvarande periodens, man har avsatt 32,5 miljarder kronor mot dagens 35. Regeringskansliet arbetar med förslag där man vill att fler av EU:s strukturfonder skall ingå i arbetet med lokal utveckling. Går förslagen genom kommer det att innebära stora förändringar för strategierna i de lokala utvecklingsområdena som då kan komma att innefatta både stad, land såväl som hav och fiske.

Karin Svanäng 010-22 33 352

Området Leader Upplandsbygd består av delar av fem kommuner inom Uppsala och Stockholms län:

1. Uppsala kommun, exklusive Uppsala stad
2. Knivsta kommun
3. Sigtuna kommun, exklusive Märsta tätort
4. Tierps kommun, endast Hållnäs-Österlövsta och Tegelsmora församling
5. Östhammars kommun, exklusive delar av Börstils området, Östhammars tätort och Harg

Affärsutvecklingscheckar 2014

Möjligt att söka affärsutvecklingscheckar hos Leader Upplandsbygd även under 2014. Syftet med affärsutvecklingschecken är att stimulera till nytt företagande, nya produkter och arbetstillfällen i Leader Upplandsbygds område.

- Är ni en grupp företagare och föreningar som vill göra en snabb punktinsats för att förbättra förutsättningarna för företagande för er och andra i området? I så fall har ni möjlighet att söka Leader Upplandsbygds affärsutvecklingscheck!
- Funderar ni på att söka stöd för att införa bredband i er bygd? Då kan ni söka en affärsutvecklingscheck av Leader Upplandsbygd för att genomföra en förstudie och därefter kan ni söka finansiering från länsstyrelsen i Uppsala län.

Lönsammare företag i aktiva kluster

Sedan 2012 driver Svenska Ekoturismföreningen projektet "Mat möter naturupplevelser – lönsammare landsbygdsturism" i Mälardalslänen. Syftet är att turismföretagare ska lära sig mer om

produktutveckling, affärsplaner och försäljning. Men projektet hoppas också nå verkliga resultat och bestående effekter i form av nya lokala samarbeten, nya produkter och ökad försäljning.

Nära till varandra

Idén med projektet är att se om man inte vinner mer kraft och effekt av utbildning och rådgivning om den

sker till grupper av företag som ligger geografiskt samlade. Vi gjorde därför en inventering av besöksnäringens företag i alla fem länen. Särskilt noga inventerade vi primärproducenter och förädlare inom mathantverk, gårdsbutiker och annat landbruksrelaterat. Tanken var att se hur denna typ av företag kan "växa in" bland mer typiska turismföretag, som boenden och guideföretag.

Resultatet blev att vi kunde identifiera fem områden där turistföretagare, inte minst mathantverkare, låg tätare grupperade. Av dessa formades fyra kluster. Ett i Fjärdhundra kring Enköping, ett i Västmanland från Kolbäck norrut mot Norberg, ett norr om Vättern från Askersund upp mot Örebro och ett i östra Södermanland kring Nyköping, Flen och upp mot Gnesta. Dessa kluster är alltså väsentligt mindre än ett helt län, vilket krävs för att skapa lokal-känsla och samhörighet.

Kluster ger ökad styrka

Halvvägs genom projektet kan vi se att kluster ger ökad styrka. Dels in-

spirerar den lokala kännedomen och underlättar samarbeten, dels innebär ett landskapsmässigt logiskt avgränsat kluster en fördel för turisten som har några dagar eller en hel vecka att spendera.

En annan slutsats är att man ofta behöver definiera områdets namn, helst ett befintligt. Namnet bidrar till känslan av identitet och underlättar också om man vill kunna sälja externt. Man behöver också utkristallisera ledare i varje kluster, företagare som vill och kan ta en paketerande och säljande roll. Vi kan också konstatera att det är viktigt att klustren innehåller upplevelselevererande företag så att ingående boendeanläggningar

har någon att paketera med. Vi ser också att det finns en kritisk massa. Man bör vara minst 10 till 15 företag i startläget för ett kluster, dels för att gardera sig mot bortfall, dels för att antalet möjliga samarbetskombinationer ökar radikalt med antalet företag, rent matematiskt sett.

Med erfarenheterna från detta pågående projekt ser vi även goda möjligheter att i framtiden kunna etablera aktiva kluster i Mälardalslänen.

Läs mer på

<http://www.ekoturism.org>

*Ulf Lovén, Generalsekreterare
Svenska Ekoturismföreningen*

Ungdomar är framtidens konsumenter

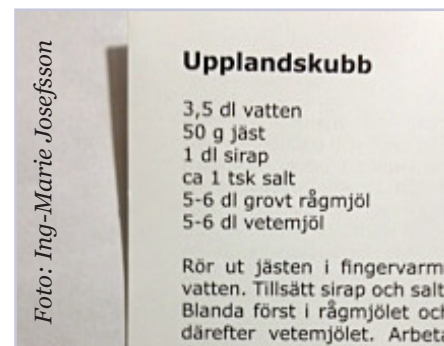
Åtta av tio ungdomar mellan 15 och 20 år kan tänka sig att betala mer för mat som kommer från en bonde eller producent i närheten. För nio av tio ungdomar är det viktigt att veta varifrån maten kommer. Det framgår av en ny undersökning som Jordbruksverket har genomfört inom ramen för "Sverige – det nya matlandet". Undersökningen har omfattat intervjuer med 1 000 ungdomar mellan 15 och 20 år. Ungefär hälften av ungdomarna har ansvar för budget hemma. Frågorna har gällt ungdomarnas syn på matens ursprung, matkvalitet, matländer i Europa, svensk tradition och värderingar kring maten.

Några slutsatser från undersökningen:

- 9 av 10 ungdomar tycker det är viktigt att känna till matens ursprung
- 9 av 10 ungdomar föredrar att äta mat som är producerad i Sverige framför importerad mat
- 8 av 10 ungdomar kan tänka sig att betala mer för mat som kommer från en bonde eller producent i närheten av sitt hem
- När ungdomar får välja ett livsmedel som de tycker är särskilt viktigt att det kommer från en producent i deras närhet, väljer 48 procent kött
- När svenska ungdomar får frågan om vilket land i Europa som har godast mat kommer Sverige på 2:a plats bakom Italien

Mer information på Jordbruksverkets sidor om Matlandet.

Ing-Marie Josefsson 010-22-33 278

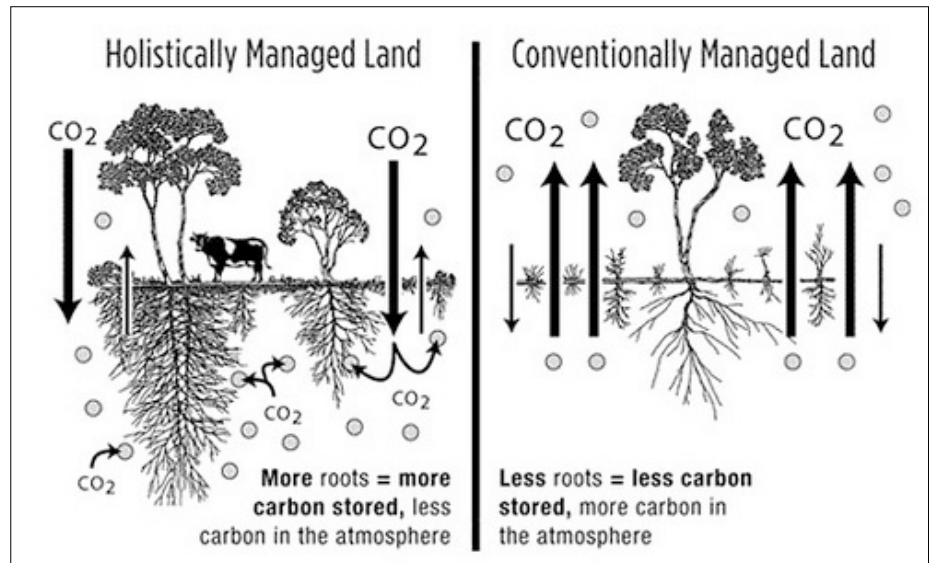


Fler nötkreatur i Sverige – en metod för att möta klimathotet?

Den 14 november i år hölls ett seminarium på SLU Ultuna med titeln "Holy cow – Cows can save the climate!". Huvudgäst på seminariet var lantbrukaren och biologen Allan Savory från Zimbabwe. Genom praktiska studier under 40 år har han lanserat begreppet Holistic Management vilket i korta drag går ut på intensiv, roterande betesgång som en metod att förhindra ökenspridning och samtidigt lagra kol i marken som annars skulle ha bidragit till den globala uppvärmingen. Med fler istället för färre nötkreatur än vad vi har i världen idag, som betar marken på ett mer hållbart sätt, kan vi enligt Savory åstadkomma minskade koldioxidutsläpp och samtidigt föda en växande världsbefolkning.

Flera fördelar

I Sverige har vi inga problem med ökenspridning utan tvärtom är problemet ett landskap som växer igen när antalet betande nötkreatur minskar. Trots detta skulle metoden kunna vara lämplig att tillämpa även i Sverige eftersom en ökad mullhalt på marker som betas skulle leda till att mer kol binds i marken och därmed minska Sveriges totala koldioxidutsläpp. Metoden går ut på att marken stänglas in i mindre fällor och varje fälla betas av intensivt under en kort period. Den långa viloperioden mellan avbetningarna bidrar till att växterna stärks eftersom de får gott om tid till återhämtning. Växterna



The Permaculture Research Institute (<http://permaculturenews.org/2012/01/25/holistic-management-training-in-northern-nsw>)

hinner då utveckla ett kraftigt rot-system som binder jorden, lagrar mer kol och gör att växten lättare kan tillgodogöra sig näringsämnen som finns djupare ner i marken. Vid den korta men intensiva avbetningen trampas även en hel del gräs och örter ner och bidrar till att marken får en ökad mullhalt.



Foton: Ylva Englund.

Svenska försök

Metoden testas på flera platser i landet. I Jämtland har Jörgen Andersson som är en av initiativtagarna till föreningen Fjällbete tillämpat Holistic Management i fyra år. På den nystartade, medlemsägda Drömgården på Muskö i Södermanland driver Oloph Fritzén sedan våren 2013 ett lantbruk med

70 betande nötkreatur som betar markerna med hjälp av metoden.

Svensk forskning behövs

Tanken med metoden är att lagra kol i marken på så väl naturbetesmarker som långliggande vallar. Hur metoden påverkar vegetationen på naturbetesmarker där det finns en naturlig variation mellan torra och fuktiga områden med olika arter som är olika begärliga för djuren är oklart. Hur metoden påverkar artsammansättningen på lång sikt är heller inte belagt. Många hotade arter i svenska naturbetesmarker gynnas av näringsfattiga förhållanden vilket gör att metoden på lång sikt skulle kunna innebära ett problem eftersom den del av vegetationen som trampas ner och bygger upp mullhalten samtidigt gödslar marken och gynnar mer konkurrensstarka arter.

Läs mer här:

www.savoryinstitute.com
www.fjallbete.se
www.dromgarden.com

Johan Lundberg, 010-22 33 298

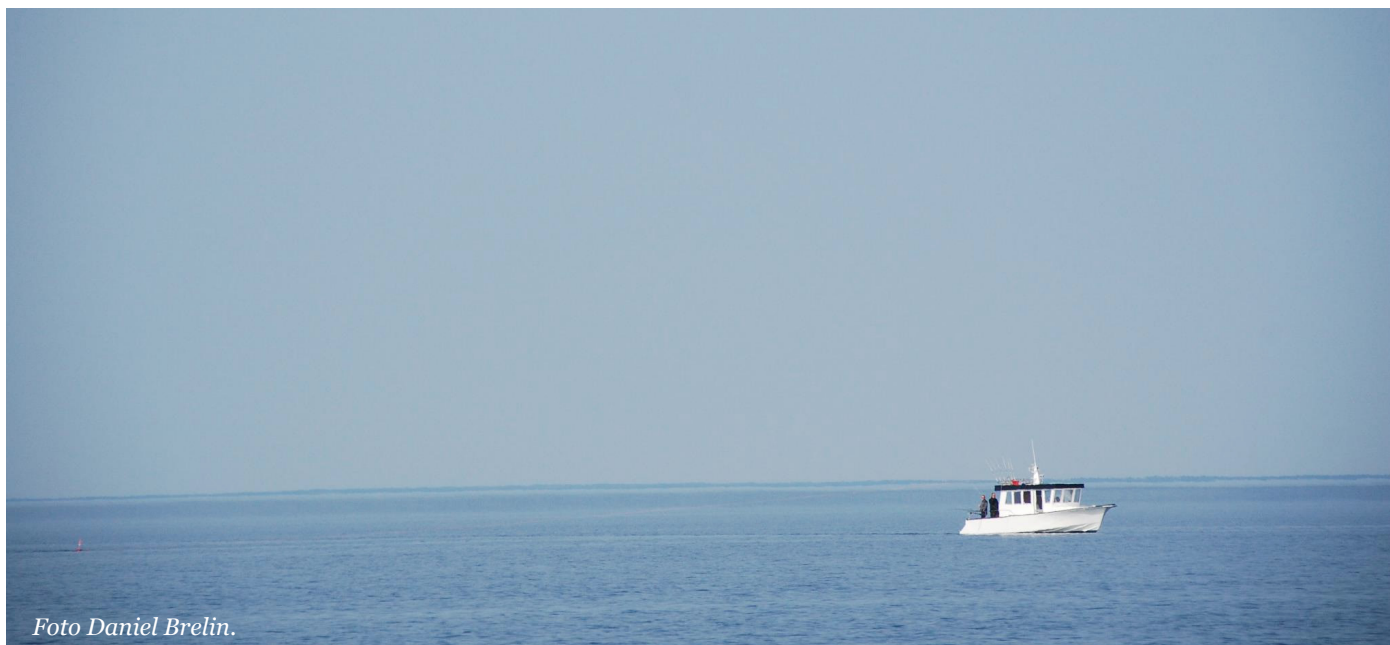


Foto Daniel Brelin.

Intervju med Länsstyrelsens länsfiskekonsulent

Vem är du?

Jag heter Daniel Brelin och jobbar som Länsfiskekonsulent här på Länsstyrelsen i Uppsala län. Jag är uppväxt i Uppsala och har så länge jag kan minnas varit fascinerad av



Fiskekonsulent Daniel Brelin.

fisk och fiske. Efter mina universitetsstudier så har jag under några år jobbat på lite olika länsstyrelser runt om i landet men nu är jag alltså tillbaka i Uppsala och det känns riktigt bra.

Vad gör en fiskekonsulent?

Det är ett väldigt varierat jobb och inkluderar många olika aspekter inom området fisk. På ett övergripande plan så jobbar jag för livskraftiga fiskbestånd, en långsiktig och hållbar fiskerinäring samt ett rikt och varierat sport- och fritidsfiske inom regionen. I praktiken är arbetet uppdelat i olika verksamhetsområden som till exempel yrkesfiske, vattenbruk, fisketillsyn och fiskevårdsåtgärder. Det ingår alltså i mina arbetsuppgifter att sköta allt från handläggningen av ärenden inom de olika verksamhetsområdena till att till exempel driva större fiskevårdsprojekt. Jag lägger även en hel del tid på information och dialog både internt, här på Länsstyrelsen, och till allmänheten.

Hur ser gången ut för ett ärende?

Det är väldigt svårt att svara på då jag hanterar många olika typer av ärenden och gången är helt olika beroende på vad det är för typ av ärende. Jag handlägger ärenden inom alla verksamhetsområden för fisk så idag håller jag till exempel på med ett EU-stöd och kanske hinner jag med en ansökan om utsättning av fisk under eftermiddagen.

Hur får vi ett hållbart och livskraftigt fiske?

Hur man än vrider och vänder på den här frågan så är stabila fiskebestånd grunden för ett hållbart fiske. Vägen till starka stabila fiskebestånd varierar beroende på fiskart och vatten men det finns några gemensamma nämnare. För det första så måste det finnas bra livsmiljöer för fisken och sedan måste fisket förvaltas på ett rationellt sätt. För att det ska fungera måste man ha kunskap om både fisketrycket och statusen på fiskbestånden.

Ing-Marie Josefsson 010-22-33 278

Fiskerinäring

Länsstyrelsen har ansvar för den regionala utvecklingen av fritidsfisket och arbetar för goda fiskemöjligheter genom att bilda fiskevårdsområden som säljer fiskekort för sjöar och vattendrag. Genom fiskevård ökar möjligheterna till goda fångster.

Det finns en mängd bestämmelser kring både fritids- och yrkesfiske, och de rör bland annat var du får fiska, när du får fiska och hur du får fiska. Länsstyrelsen utser fisketillsynsmän som informerar om fiskeföreskrifterna och ser till att de följs. Vi

ger EU-stöd till investeringar i yrkesmässigt fiske, vattenbruk, beredningsindustrin, utbildningar och utvecklingsprojekt och till dem som vill utveckla, etablera och marknadsföra turistfiskeföretag.

Vill du veta vilka fiskeregler som gäller i havet eller i de stora sjöarna kan du vända dig till oss eller besöka på webbplats lansstyrelsen.se/uppsala

Se också mer om regler på Havs- och vattenmyndighetens webbplats.

Daniel Brelín 010-22 33 229



Foto: Ylva Englund

Upplands landskapsfisk

Linnaeus, 1758, *Aspius aspius*

Aspen skiljer sig från de övriga svenska karpfiskarna genom att vara en utpräglad rovfisk. För unga aspar består födan troligen av plankton och senare av mindre djur som maskar och snäckor innan aspen övergår till fiskdiet. Troligen föredrar aspen mindre fiskar som löja, mört och nors.

En asp kan bli 1 meter lång och väga upp till hela 10 kg. Antagligen blir den också mer än 20 år gammal.

Aspen vandrar upp i vattendrag för att leka under april-maj. Leken startar när vattentemperaturen överstiger 6° C, vilket i Uppland ofta sammanfaller med sista veckan i april. Leken sker på strömmande och forsande platser med stenig botten som ofta är rikligt beväxt med vattenmossa.

Asplek pågår under en veckas tid. Lättast är det att se lek på kvällen,

exempelvis vid Funbo kyrka eller i Sävjaån.

I Fyrisån har Uppsala kommun tillsammans med andra byggt två fiskvägar, en vid Islandsfallet och en vid Kvarnfallet. Fiskvägarna gör det möjligt för aspen att komma till sina lekområden uppströms. DNA-analyser har visat att rom från asp finns uppströms Islandsfallet, vilket innebär att fiskvägarna fungerar.

Elisabet Odhult 010-22 33 322



Asp. Illustration: Linda Nyman.

Lönande mångfaldsarbete på Hidinge gård

Under tre års tid har Håkan och Gunnel Wahlstedt, som driver Hidinge gård, varit demonstrationsgård i projekt "Lönsamt jordbruk med fågelvänliga metoder". Syftet var att visa att man på en konventionell spannmålgård kan göra stor naturvårdsnytta på små, väl valda ytor. Av Hidinges 116 ha åkermark har man avsatt cirka 2 ha längs fältkanter och åkerhörn för olika insådder för mångfald.

Som centralpunkt för mångfalds-åtgärderna har använts ett område kring ett mindre vindkraftverk. Här finns en gammal husbehovstäkt med sälgbuskage och gräsmarker runtom. I övrigt är landskapet runt Hidinge öppet, med relativt stora fält. Runt vindkraftsområdet har vi byggt på med ett- och fleråriga blommande

remsor. Tanken är det är bra att förstärka en redan befintlig miljö i landskapet.

Insådda örter som honungsört, käringtand, blodklöver och perserklöver gynnar framför allt pollinatörer som humlor, bin och fjärilar. En dryg hektar fågelåker, insådd med spannmål, lin, bovete, åkerrättika, vitse- nap ger flyttande och övervintrande fåglar näringsrik mat under hösten/vintern. På fälten runtom har det sparats osådda lärkrutor i höstvetet. Det senaste tillskottet i mångfaldsväg är en 100 m lång buskplantering med 5-6 olika buskar med intilliggande ängsblandning som anlades direkt i anslutning till svinstallarna.

Vad har hänt med mångfalden?

Allt detta har gynnat mångfalden på gården, utan att det inkräktat för mycket på det rationella brukandet. Fågelåkrarna har varit välbesökta av finkar, sparvar och siskor, och antalet

fåglar på hösten har synbart ökat på gården i och med fågelåkern. I blomremsorna surrar det av tambin och flera arter humlor. Sånglärkan verkar vid inventeringarna ha gynnats av de anlagda lärkrutorna i höstvetefälten.

Roligt och vackert med naturvård

Att aktivt så in blandningar gör det som lantbrukare roligare att jobba med mångfaldsfrågorna. De blommande remsorna bidrar också estetiskt genom sin rikliga blomning. Aktiva åtgärder gör det också lättare att få bukt med ogräs, än om man bara låter en bit mark ligga i träda. En positiv sak är att det idag finns miljöersättningar inom Landbygdsprogrammet för flera av åtgärderna som Hidinge gård arbetar med. Förhoppningsvis kommer dessa att finnas kvar i framtiden också.

Hushållningssällskapet

Karin Bengtsson Sjörs 010-22 33 216

Kostnadsfri rådgivning kring restaurering av betesmarker och slätterängar

Vill du restaurera en igenväxt betesmark eller slätteräng? Under 2014 har Länsstyrelsen ökade möjligheter att hjälpa till med rådgivning i fält. Vi går tillsammans genom vad som bör göras och vi ger råd om hur du restaurerar på ett skonsamt sätt. Besöket sammanfattas i en skötselplan. Rådgivningen

kan omfatta flera marker men kan också omfatta mindre delar av en mark. Hör av dig till oss om du önskar få rådgivning om dina betesmarker och slätterängar. Rådgivningen är frivillig och gratis.

Om ni är flera lantbrukare som vill ordna en kurs eller en fältvandring om igenvuxna betesmarker eller slätterängar kan Länsstyrelsens personal hjälpa till med det.

Genom att sköta exempelvis betesmarker, slätterängar, kulturlämnningar och småvatten spelar lantbrukarna en avgörande roll för att uppnå flera av våra miljömål, bland annat Ett rikt odlingslandskap som innebär att odlingslandskapets

natur- och kulturmiljövården ska bevaras och stärkas.

Karin Bengtsson Sjörs 010-22 33 216



*Foto: Slånbär, cc.flickr.com/
Alexander Dulaunoy*

Så går rådgivningen till

Syftet med rådgivningen (se sid 13) är att medverka till att naturliga betesmarker och slåtterängar som är igenväxta och inte hävdas restaureras. Vi har därför letat upp betesmarker som är igenvuxna och skickat ut brev till markägarna om rådgivning.

Efter en kontakt via telefon bestämmer vi med markägaren som vill ha rådgivningen när vi ska träffas. Inför besöket tar länsstyrelsen fram historiska kartor över området och ser om det finns några hotade arter eller fornlämningar som man måste ta hänsyn till. Den historiska kunskapen, till exempel från historiska kartor, används idag bland annat som vägvisare vid restaurering av betesmarker och slåtterängar.

Här är exempel från en rådgivning som gjordes i närheten av Örsundsbro/ Uppland. Området utgörs av en träd- och buskrik betesmark som troligen använts som utmarksbete. Storskifteskartan från

1767 visar att området betades då. Storskifteskartan har ofta en hög detaljrikedom och är därför bra att titta på inför en restaurering. Vi använder oss också av den ekonomiska kartan från 1950-talet och häradskartan från slutet av 1800-talet för att se om området var tätt med träd.

Kartan är storskifteskartan från 1766 över Bärstas By ägor. Åkermarken är rosa eller gula fält och ligger i tvåsäden. Den gulmarkerade respektive den rosafärgade åkern är de två utsädesårgångarna. Det gråa området (som ligger i den norra delen av kartan) beskrivs som samfäldta vretar. En vret var en åker som ofta låg lite avsides och som var hägnad för sig. Utmarken (ljusgröna fält) betades. Det går en hägnad längs hela inägomarken (åkern och ängen).

Både den ekonomiska kartan från 1950 och häradskartan från slutet av 1800-talet visar att det fanns lite träd i området då. Efter en pratstund om hur landskapet en gång har sett ut går vi ut i betesmarken och funderar på hur man kan göra idag.

Historiskt fanns det ett fåtal träd

och buskar i det här området. Nu idag är träd- och buskskiktet varierat med arter som ek, asp, tallar, gran, ask, björk, rönn och enar. Markvegetationen är fortfarande rik på hävdgynnade arter men mer och mer skuggpåverkad då enbuskar, tall och gran har spridit sig i hagen. Området är ett kärnområde för fjärilen svartfläckig blåvinge. För att fjärilen ska överleva i området är det viktigt att det finns enbuskar i grupper kvar i hagen som erbjuder goda gömställen och lä för vinden.

Vi går genom marken och diskuterar tillsammans hur röjningen ska göras. I arbetet är det viktigt att vi har med oss hur landskapet en gång såg ut historiskt men även vilka biologiska värden som finns här idag.

Sedan återstår det för Länsstyrelsen att skicka ut ett dokument till markägaren om vad vi tillsammans kom fram till under besöket.

Under 2014 kommer vi att kunna utföra liknande rådgivningar så tveka inte utan hör av dig till oss!

Karin Bengtsson Sjörs 010-22 33 216



Affärsutveckling för trädgårds- företagare

i Stockholm, Uppsala,
Södermanland, Västmanland,
Dalarna, Gävleborg och Örebro län

– Vägen till ökad lönsamhet

Vill du utveckla och öka lönsamheten i ditt företag eller har du en affärsidé och står i begrepp att starta företag på landsbygden, så är det här rätt kurs för dig!

Målet är att se kopplingen mellan en genomarbetad affärsplan och planerad verksamhet för att skapa förväntad långsiktig lönsamhet och att förstå hur kreativa idéer kan förverkligas.

Utbildningen i korthet

Fyra utbildningsdagar under professionell kursledning samt inspirerande trädgårdsföretagare som föreläsare

- Du får verktygen som krävs för att ta tillvara på dina idéer och ta ditt företag till nästa nivå
- Du arbetar med dina egna mål och ditt varumärke
- Du får hjälp med att ta fram en affärsplan
- Utbildningsdagarna har olika teman, till exempel marknadsanalys, marknadsföring, varumärken, försäljning, prissättning och ekonomi

Nätverk med andra spännande trädgårdsföretagare

Utbildningsdagar: 12/2, 26-27/2, 12/3. **Kostnad:** 4200 kr exkl. moms inklusive lunch och fika samt hotellövernattning med tre-



Foto: Ylva Englund

rättersmiddag vid övernattningstillfallet. **Anmälan:** För mer information och anmälan se www.lrf.se/malardalen **Kontakt:** Viktoria Östlund, viktoria.ostlund@lrf.se 0171-41 76 36

Välkommen på utbildning!

Projektet finansieras av Landsbygdsprogrammet och ingår i projektet Tillväxt Trädgård Mellansverige.

Din lönsamhet – vårt mål

Funderar du på att utveckla din gård?

- Satsa på småskalig livsmedelsproduktion! Vi hjälper dig att planera från affärsidé till ett framgångsrikt företag.

Tid: 1 februari 2014. **Plats:** Norr Malma Gård, Norrtälje. **Anmälan senast:** 24 januari, till karin.bergkvist@hushallningssallskapet.se eller mobil 0727-13 07 00. Anmälan är bindande. **Vägbeskrivning:** <http://fyrspann.se/Kontakta-oss.htm> **Avgift:** 500kr exkl. moms deltagaravgift och 200 kr för mat. Rabatt för aktiva medlemmar utgår ej vid aktiviteter finansierade genom Landsbygdsprogrammet.

Aktiviteten ingår i Landsbygdsprogrammet för Sverige 2007-2013, som finansieras av EU och Länsstyrelsen i Stockholm, Uppsala, Södermanland, Västmanland och Örebro län.



Foto: Ylva Englund



LÄNSSTYRELSEN
UPPSALA LÄN



Europeiska jordbruksfonden för
landsbygdsutveckling: Europa
investerar i landsbygdsområden

B

Porto Betalt
Sverige

Affärsutbildning i Uppsala län

6 halvdagar + 3 gruppcoachtillfällen

Om du är landsbygdsföretagare i Uppsala län och vill utveckla och öka lönsamheten i ditt företag eller har en affärsidé och står i begrepp att starta företag på landsbygden, så är det här rätt utbildning för dig! Målet med utbildningen är att se kopplingen mellan affärsplan och lönsamhet och att kreativa idéer kan förverkligas.

Teori varvas med praktik och du jobbar med dina egna mål och varumärken. Coachningen, som sker i grupp, är ett bra komplement

till utbildningen då målen kan konkretiseras och bli till handling. Coachningen är frivillig. Under hösten 2012 och våren 2013 har vi haft ett 60-tal nöjda deltagare som gått denna affärsutbildning i Stockholms och Västmanlands län.

Utbildningen i korthet

- Sex utbildningskvällar under professionell kursledning samt coachning i grupp
- Du får verktyg för att ta tillvara på dina idéer och ta ditt företag till nästa nivå
- Du arbetar med dina egna mål och ditt varumärke
- Du får hjälp med att ta fram en affärsplan
- Utbildningskvällarna har olika teman, till exempel marknads-

analys, marknadsföring, varumärken, försäljning, prissättning och ekonomi

- Nätverk med andra spännande företagare

Kostnad: 1 900 kr exkl. moms för sex utbildningskvällar och tre gruppcoachtillfällen inkl. måltid och fika samt utbildningsdokumentation. **Plats:** Centralt i Uppsala, plats meddelas senare. **Datum:** Torsdagar: 23/1, 6/2, 27/2, 13/3, 27/3, 10/4. **Tid:** 16.30-21.00 Datum för gruppcoachning meddelas senare. **Information och anmälan:** kontakta utbildningsansvarig Helena Isakson på helena.isakson@lrf.se eller tel 0171-41 76 45.

Välkommen!

Länsstyrelsen i Uppsala län, 751 86 Uppsala, Besöksadress: Hamnesplanaden 3.

www.lansstyrelsen.se/uppsala Tel: 010-22 33 000. Fax: 010-22 33 010

(E-postadresser till personal: fornamn.efternamn@lansstyrelsen.se)

Ansvarig utgivare Åsa Norling Staland. Redaktion: Ing-Marie Josefsson.

Omslagsfoto [cc.flickr.com/Kenny Lex](https://www.flickr.com/photos/kennylex/). Layout: Ylva Englund.

Gröna Bladet är ett informationsmaterial från Länsstyrelsen Uppsala län.